

รู้น้ำ รู้อากาศ  
รู้ทันภัยพิบัติ

[www.thaiwater.net](http://www.thaiwater.net)

**ThaiWater**  
mobile application



# รู้น้ำ รู้อากาศ รายสัปดาห์

ประจำวันที่ 11 เมษายน 2565



จัดทำโดย

สถาบันสารสนเทศทรัพยากรน้ำ (องค์การมหาชน)

## สปีดาร์ที่ผ่านมา

### สภาพอากาศ

5 ลักษณะกลุ่มเมฆจากภาพถ่ายดาวเทียม

6 แผนที่ความกดอากาศ

7 สถานการณ์ฝน

- เรดาร์ตรวจอากาศ
- สถานีตรวจอากาศ
- ปริมาณฝนทั้งสปีดาร์

10 ความชื้นในอากาศ

### สถานการณ์น้ำ

11 ความชื้นพื้นดิน

12 สถานการณ์น้ำในเขื่อน

- น้ำในเขื่อนขนาดใหญ่ทั่วประเทศ
- น้ำในเขื่อนขนาดใหญ่รายภาค
- น้ำในเขื่อนพื้นที่ลุ่มน้ำเจ้าพระยา

16 ระดับน้ำในแม่น้ำสายหลัก

17 สถานการณ์น้ำทะเล

- อุณหภูมิพื้นผิวน้ำทะเล
- ความสูงและทิศทางคลื่นทะเล
- น้ำเค็มรุก

20 แผน/พล การเพาะปลูกพืชในช่วงฤดูแล้ง

## คาดการณ์สปีดาร์หน้า

### สภาพอากาศ

21 คาดการณ์ฝน 7 วันข้างหน้า

### สถานการณ์น้ำ

22 คาดการณ์ระดับน้ำในแม่น้ำเจ้าพระยา

23 คาดการณ์คลื่นซัดฝั่ง

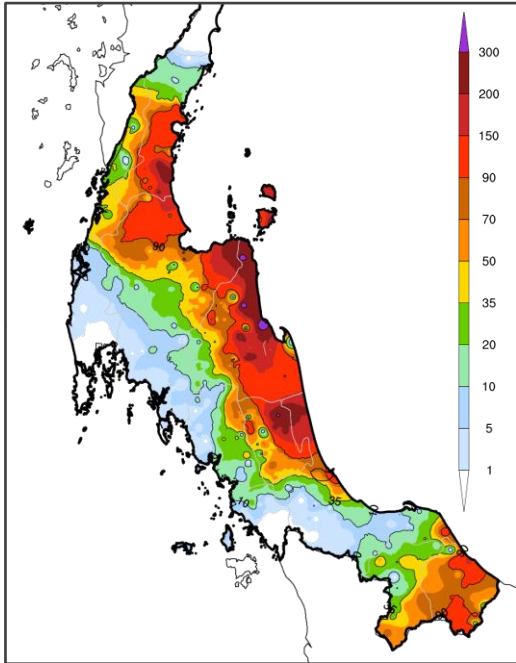
24 คาดการณ์ความสูงและทิศทางคลื่นทะเล

# HIGHLIGHT



## 3-day Accumulated Rainfall

03 Apr 2022 07:00 to 06 Apr 2022 07:00 (GMT+7)



ในช่วงต้นสัปดาห์ที่ผ่านมาภาคใต้ได้รับอิทธิพลจากหย่อมความกดอากาศต่ำที่ปกคลุมบริเวณอ่าวไทย ประกอบกับลมตะวันออกเฉียงเหนือที่พัดปกคลุมอ่าวไทยและภาคใต้ยังคงมีกำลังแรง ทำให้ภาคใต้มีฝนตกต่อเนื่องและมีฝนตกหนักถึงหนักมาก บริเวณภาคใต้ด้านฝั่งตะวันออก โดยมีปริมาณฝนสะสม 3 วัน (3-5 เมษายน 2565) สูงสุด 5 อันดับแรก ได้แก่ จังหวัดพัทลุง 307 มิลลิเมตร นครศรีธรรมราช 301 มิลลิเมตร ชุมพร 216 มิลลิเมตร สุราษฎร์ธานี 197 มิลลิเมตร และนราธิวาส 144 มิลลิเมตร

วันที่ 5 เมษายน 2565 เกิดน้ำท่วมฉับพลันและน้ำป่าไหลหลากในหลายพื้นที่ของภาคใต้ ได้แก่ อำเภอดอนสักและอำเภอกาญจนดิษฐ์ จังหวัดสุราษฎร์ธานี รวมทั้งสิ้น 4 ตำบล 16 หมู่บ้าน ซึ่งบ้านเรือนประชาชนได้รับความเสียหาย 38 ครึ่งเรือน อำเภอกวนชุมและอำเภอสรีบรรพต จังหวัดพัทลุง ซึ่งมีบ้านเรือนประชาชนได้รับความเสียหาย 40 ครึ่งเรือน และอำเภอสิชล อำเภอนวม และอำเภอนบพิตำ จังหวัดนครศรีธรรมราช ซึ่งมีบ้านเรือนประชาชนได้รับความเสียหายถึง 270 ครึ่งเรือน



วันที่ 5 เมษายน 2565 เกิดน้ำท่วมฉับพลันและน้ำป่าไหลหลาก ทำให้ถนน 401 นครศรีธรรมราช-สุราษฎร์ธานี ถูกตัดขาด



เกิดน้ำท่วมฉับพลันและน้ำป่าไหลหลาก ในพื้นที่อำเภอดอนสัก

# สรุปสถานการณ์ที่ผ่านมาและคาดการณ์สัปดาห์หน้า

## สถานการณ์ปัจจุบัน

**สภาพอากาศ :** บริเวณความกดอากาศสูงกำลังแรงจากประเทศจีนแผ่ลงมาปกคลุมประเทศไทยตอนบน ทำให้บริเวณตอนบนของประเทศไทยมีอากาศเย็นในช่วงต้นสัปดาห์ หลังจากนั้นบริเวณความกดอากาศสูงจากประเทศจีนแผ่ลงมาปกคลุมประเทศไทยตอนบนเริ่มอ่อนกำลังลง ประกอบกับมีลมใต้และลมตะวันออกเฉียงใต้พัดนำความชื้นปกคลุมประเทศไทยตอนบน และมีลมตะวันตกในชั้นบนเริ่มพัดปกคลุมบริเวณประเทศไทยตอนบน ส่งผลให้บริเวณประเทศไทยตอนบนมีฝนตกบริเวณภาคเหนือ ภาคตะวันออกเฉียงเหนือ และด้านตะวันตกของประเทศในช่วงปลายสัปดาห์ ส่วนหย่อมความกดอากาศต่ำที่ปกคลุมบริเวณอ่าวไทยประกอบด้วยลมตะวันออกเฉียงเหนือที่พัดปกคลุมอ่าวไทยและภาคใต้มีกำลังแรงในช่วงต้นสัปดาห์ ส่งผลให้ภาคใต้มีฝนตกต่อเนื่องและมีฝนตกหนักถึงหนักมากในบางแห่ง

**น้ำในเขื่อน :** ปัจจุบันเขื่อนขนาดใหญ่ทั้ง 35 แห่งทั่วประเทศ มีปริมาณน้ำกักเก็บรวมกัน 43,082 ล้านลูกบาศก์เมตร คิดเป็น 60.74% ของความจุ สถานการณ์อยู่ในเกณฑ์น้ำปานกลาง โดยเป็นปริมาณน้ำใช้การได้จริง 19,540 ล้านลูกบาศก์เมตร โดยมีเขื่อนที่มีปริมาณน้ำกักเก็บอยู่ในเกณฑ์น้ำมาก 3 เขื่อน ได้แก่ เขื่อนบางลาง (85.52%) เขื่อนศรีนครินทร์ (85.43%) และเขื่อนลำนางรอง (83.69%) และมีเขื่อนที่มีปริมาณน้ำกักเก็บอยู่ในเกณฑ์น้ำน้อยวิกฤต 1 เขื่อน คือ เขื่อนคลองสียัด (19.38%)

**น้ำในแม่น้ำสำคัญ :** ระดับน้ำในแม่น้ำสายหลักบริเวณภาคเหนือและภาคตะวันออกเฉียงเหนือมีระดับน้ำน้อยถึงระดับน้ำปานกลาง ภาคตะวันออกเฉียงเหนือมีระดับน้ำปานกลางถึงระดับน้ำมาก ส่วนภาคใต้มีระดับน้ำน้อยถึงระดับน้ำปานกลาง และพบน้ำล้นตลิ่งบริเวณแม่น้ำสายบุรี ตำบลสุคีริน อำเภอสุคีริน จังหวัดนราธิวาส

## คาดการณ์

**คาดการณ์ฝน :** ช่วงวันที่ 11-13 เม.ย. 65 ความกดอากาศต่ำปกคลุมประเทศไทยตอนบน ทำให้บริเวณตอนบนของประเทศไทยมีอากาศร้อน ประกอบกับมีลมใต้และลมตะวันออกเฉียงใต้พัดนำความชื้นปกคลุมประเทศไทยตอนบน และมีลมตะวันตกในชั้นบนเริ่มพัดปกคลุมบริเวณประเทศไทยตอนบน ส่งผลให้บริเวณประเทศไทยตอนบนมีฝนตกบริเวณภาคเหนือ ภาคตะวันออกเฉียงเหนือและด้านตะวันตกของประเทศ ส่วนลมตะวันออกเฉียงเหนือและลมตะวันออกเฉียงเหนือที่พัดปกคลุมอ่าวไทยและภาคใต้มีกำลังอ่อนลง ส่งผลให้ภาคใต้มีฝนลดลงแต่ยังคงมีฝนตกหนักได้ในบางแห่ง ส่วนในช่วงวันที่ 14-17 เม.ย. 65 ความกดอากาศต่ำปกคลุมประเทศไทยตอนบน ทำให้บริเวณตอนบนของประเทศไทยมีอากาศร้อน ประกอบกับมีลมใต้และลมตะวันออกเฉียงใต้พัดนำความชื้นปกคลุมประเทศไทยตอนบน ส่งผลให้บริเวณตอนบนของประเทศไทยมีฝนฟ้าคะนองได้บางแห่ง ส่วนลมตะวันออกเฉียงเหนือที่พัดปกคลุมอ่าวไทยและภาคใต้ยังคงมีกำลังอ่อน ส่งผลให้ภาคใต้มีฝนลดลง

**คาดการณ์ระดับน้ำในแม่น้ำเจ้าพระยา :** จากการคาดการณ์สถานการณ์น้ำขึ้น-น้ำลงบริเวณทะเลอ่าวไทย โดยสถาบันสารสนเทศทรัพยากรน้ำ (องค์การมหาชน) คาดว่า 11-18 เม.ย. 65 บริเวณสถานีกองบัญชาการกองทัพเรือ น้ำขึ้นสูงสุดในวันที่ 18 เม.ย. 65 เวลา 20.00 น. สูงกว่าระดับน้ำทะเลปานกลาง 0.91 เมตร และน้ำลงต่ำสุดในวันที่ 18 เม.ย. 65 เวลา 14.00 น. ต่ำกว่าระดับน้ำทะเลปานกลาง 1.06 เมตร ส่วนบริเวณป้อมพระจุลจอมเกล้า น้ำขึ้นสูงสุดในวันที่ 18 เม.ย. 65 เวลา 19.00 น. สูงกว่าระดับน้ำทะเลปานกลาง 1.26 เมตร และลงต่ำสุดในวันที่ 18 เม.ย. 65 เวลา 13.00 น. ต่ำกว่าระดับน้ำทะเลปานกลาง 1.32 เมตร

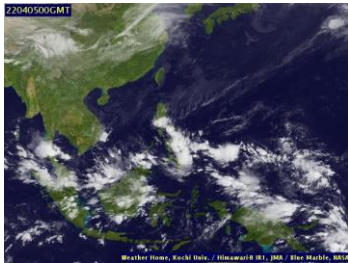
**คาดการณ์คลื่น :** ในช่วงวันที่ 11-17 เม.ย. 65 ลมตะวันออกเฉียงเหนือและลมตะวันออกเฉียงเหนือที่พัดปกคลุมบริเวณภาคใต้และอ่าวไทยมีกำลังอ่อนลง ส่งผลให้คลื่นลมในทะเลอ่าวไทยตอนบนมีคลื่นสูงต่ำกว่า 1 เมตร ส่วนทะเลอ่าวไทยตอนล่างและทะเลฝั่งอันดามันจะมีคลื่นสูงประมาณ 1 เมตร



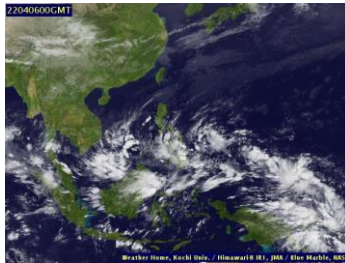
# ลักษณะกลุ่มเมฆจากภาพถ่ายดาวเทียม

สปีดาร์นี้ภาคใต้ของประเทศไทยมีกลุ่มเมฆปกคลุมหนาแน่นในบางพื้นที่เป็นระยะๆ ตลอดทั้งสปีดาร์ โดยเฉพาะบริเวณภาคใต้ตอนล่างในช่วงวันที่ 5-6 เม.ย. 65 และ 8-9 เม.ย. 65 ส่วนบริเวณภาคตะวันออกมีกลุ่มเมฆปกคลุมหนาแน่นในช่วงวันที่ 7-8 เม.ย. 65

5 เม.ย. 65 07:00 น.



6 เม.ย. 65 07:00 น.



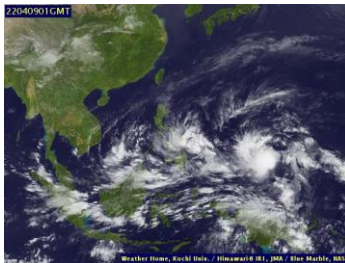
7 เม.ย. 65 08:00 น.



8 เม.ย. 65 07:00 น.



9 เม.ย. 65 08:00 น.



10 เม.ย. 65 08:00 น.



11 เม.ย. 65 07:00 น.



ที่มา: ภาพถ่ายจากดาวเทียม Himawari-8

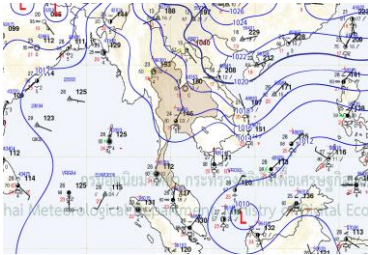
จัดทำโดย: Digital Typhoon

ข้อมูลเพิ่มเติม: <http://www.thaiwater.net/weather/2022-04-11/50/141>

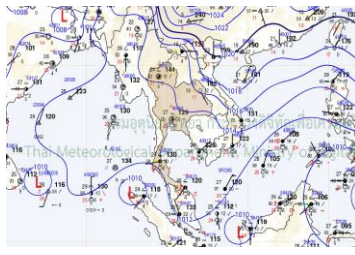
# แผนที่อากาศ

บริเวณความกดอากาศสูงกำลังแรงจากประเทศจีนแผ่ลงมาปกคลุมประเทศไทยตอนบน ทำให้บริเวณตอนบนของประเทศไทยมีอากาศเย็นในช่วงต้นสปีดาร์ หลังจากนั้นบริเวณความกดอากาศสูงจากประเทศจีนแผ่ลงมาปกคลุมประเทศไทยตอนบนเริ่มอ่อนกำลังลง ประกอบกับมีลมใต้และลมตะวันออกเฉียงใต้พัดนำความชื้นปกคลุมประเทศไทยตอนบน และมีลมตะวันตกในชั้นบนเริ่มพัดปกคลุมบริเวณประเทศไทยตอนบน ส่งผลให้บริเวณประเทศไทยตอนบนมีฝนตกบริเวณภาคเหนือ ภาคตะวันออก ภาคกลาง และด้านตะวันตกของประเทศในช่วงปลายสปีดาร์ ส่วนหย่อมความกดอากาศต่ำที่ปกคลุมบริเวณอ่าวไทยประกอบกับลมตะวันออกเฉียงใต้และลมตะวันออกเฉียงเหนือที่พัดปกคลุมอ่าวไทยและภาคใต้มีกำลังแรงในช่วงต้นสปีดาร์ ส่งผลให้ภาคใต้มีฝนตกต่อเนื่องและมีฝนตกหนักถึงหนักมากในบางแห่ง

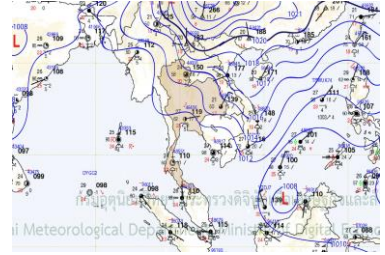
5 เม.ย. 65 07:00 น.



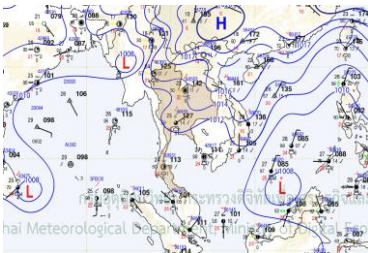
6 เม.ย. 65 07:00 น.



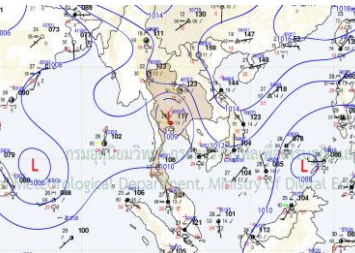
7 เม.ย. 65 07:00 น.



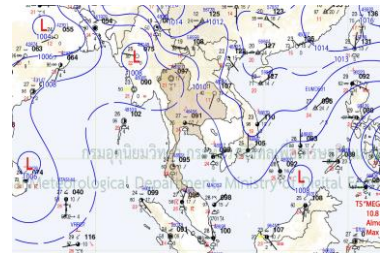
8 เม.ย. 65 07:00 น.



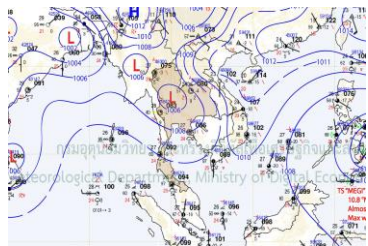
9 เม.ย. 65 07:00 น.



10 เม.ย. 65 07:00 น.



11 เม.ย. 65 07:00 น.

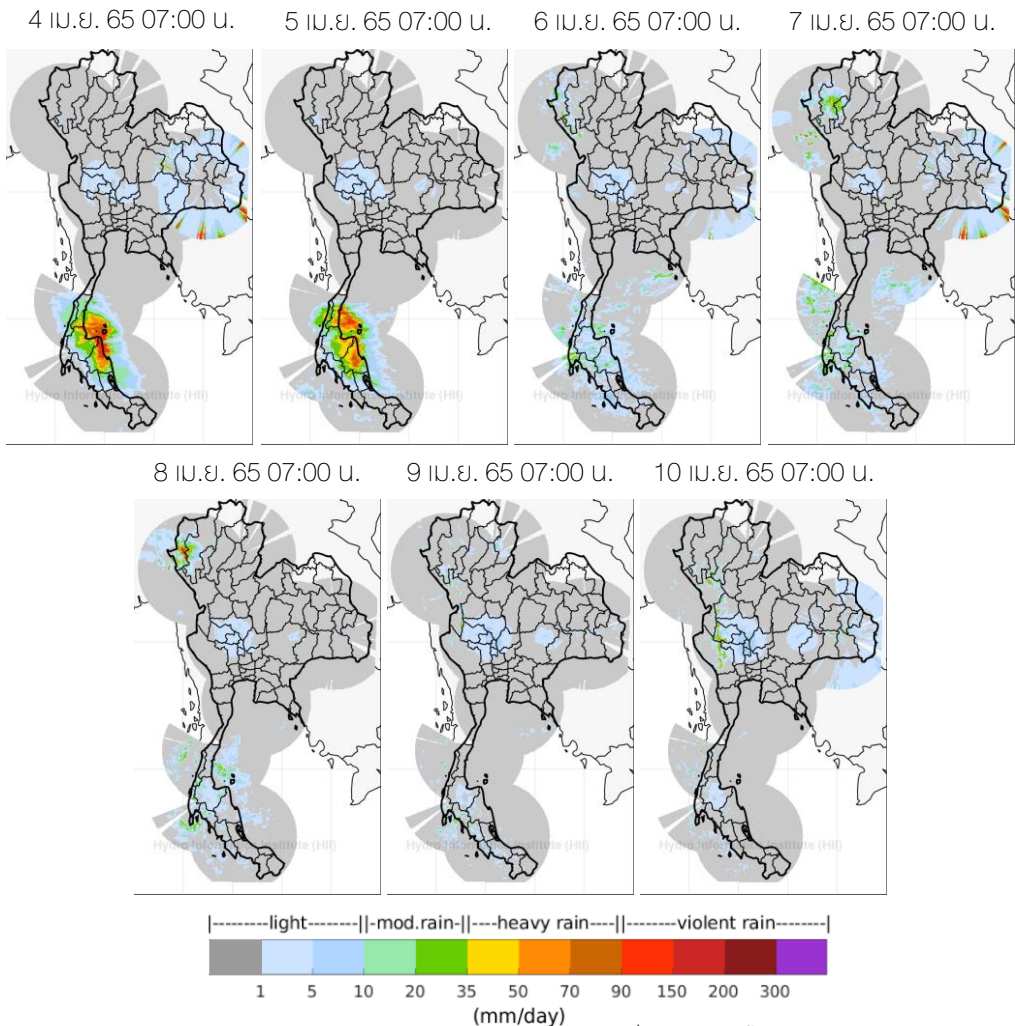


ที่มา: กรมอุตุนิยมวิทยา

ข้อมูลเพิ่มเติม: <http://www.thaiwater.net/weather/2022-04-11/13/22>

# สถานการณ์ฝนจากภาพเรดาร์ตรวจอากาศ

เรดาร์ตรวจพบกลุ่มฝนตกปานกลางถึงหนักบริเวณภาคเหนือด้านฝั่งตะวันตกในช่วงวันที่ 7-8 เม.ย. 65 ภาคกลางและภาคตะวันออกเฉียงเหนือมีกลุ่มฝนตกเล็กน้อยในบางพื้นที่เกือบตลอดทั้งสปีดาร์ ส่วนบริเวณภาคใต้ตอนล่างมีกลุ่มฝนตกหนักถึงหนักมากในช่วงวันที่ 4-5 เม.ย. 65



ที่มา: คลังข้อมูลน้ำแห่งชาติ

ข้อมูลเพิ่มเติม: [http://live1.hii.or.th/product/latest/radar/daily\\_radar\\_th.html](http://live1.hii.or.th/product/latest/radar/daily_radar_th.html)

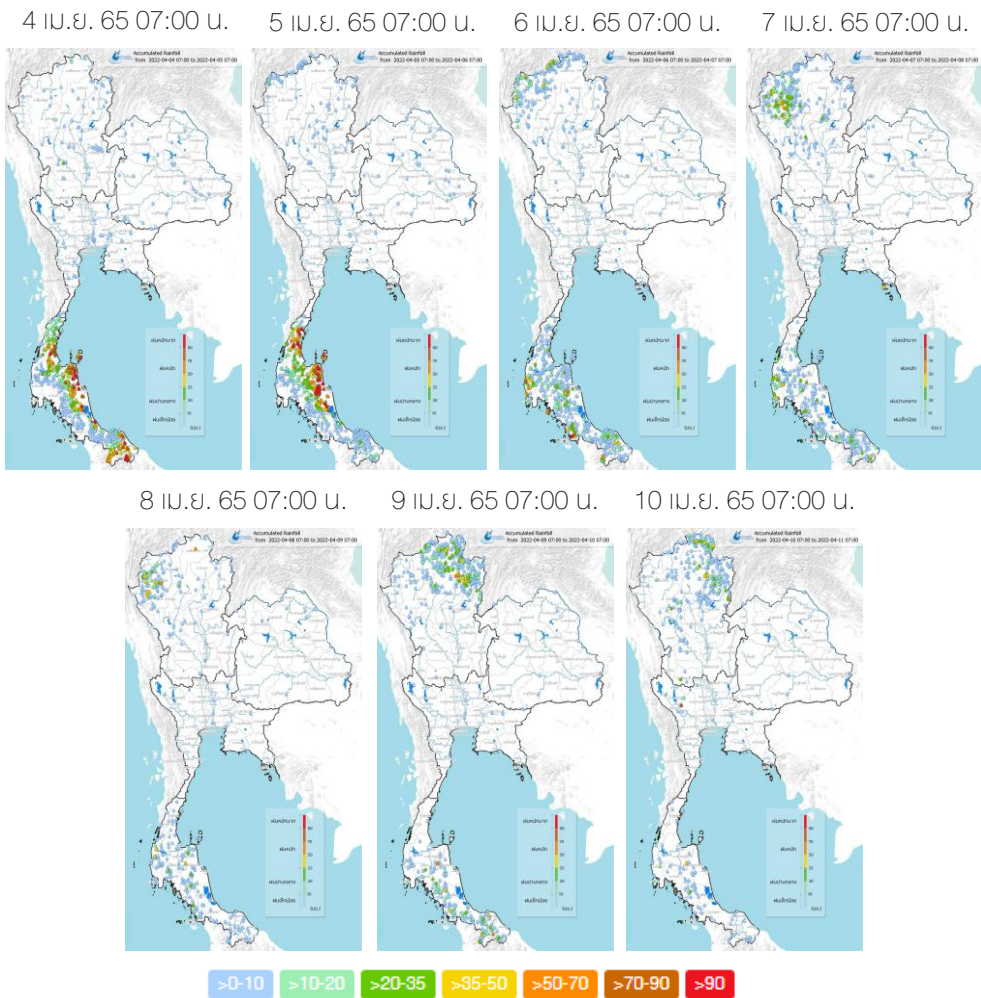
หมายเหตุ: ภาพถ่ายแสดงปริมาณฝนจากราดาร์คอมโพสิต

โดยความร่วมมือระหว่างสถาบันสารสนเทศทรัพยากรน้ำและกรมฝนหลวงและการบินเกษตร



# ปริมาณฝนรายวันจากสถานีตรวจอากาศ

สปีดาร์นี้ประเทศไทยมีฝนตกเล็กน้อยถึงปานกลาง กับมีฝนตกหนักถึงหนักมากในบางพื้นที่ภาคเหนือตอนบน ภาคกลางด้านฝั่งตะวันตก และภาคตะวันออกในช่วงวันที่ 6-10 เม.ย. 65 โดยมีฝนตกหนักบริเวณจังหวัดกาญจนบุรี 75 มิลลิเมตร เชียงใหม่ 58.8 มิลลิเมตร พะเยา 57.8 มิลลิเมตร เชียงราย 55 มิลลิเมตร แม่ฮ่องสอน 48 มิลลิเมตร น่าน 42.5 มิลลิเมตร ตราด 40 มิลลิเมตร และแพร่ 36.6 มิลลิเมตร ส่วนภาคใต้มีฝนตกต่อเนื่องตลอดทั้งสปีดาร์ กับมีฝนตกหนักมากในช่วงวันที่ 4-5 เม.ย. 65 บริเวณจังหวัดนครศรีธรรมราช 218.5 มิลลิเมตร พัทลุง 163.6 มิลลิเมตร นราธิวาส 139.2 มิลลิเมตร ชุมพร 137.5 มิลลิเมตร สุราษฎร์ธานี 110.3 มิลลิเมตร สตูล 104.8 มิลลิเมตร และสงขลา 94.4 มิลลิเมตร



ที่มา: คลังข้อมูลน้ำแห่งชาติ

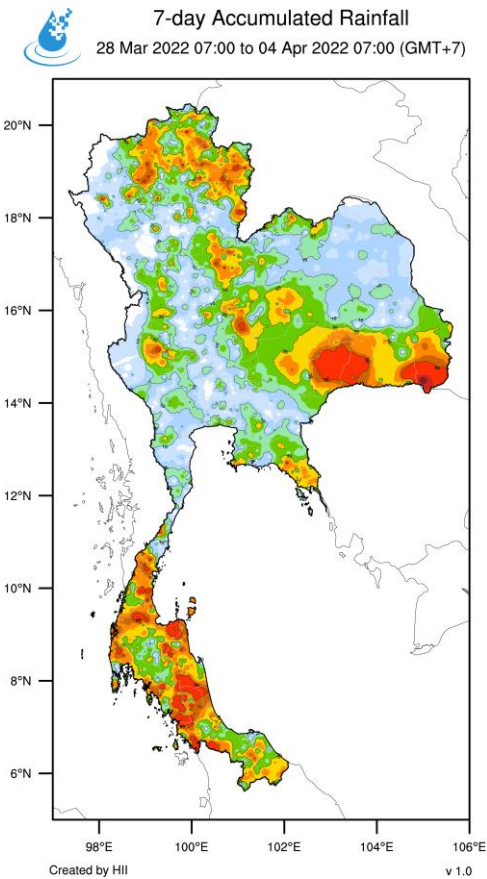
ข้อมูลเพิ่มเติม: <http://www.thaiwater.net/weather/2021-06-27/64/180>



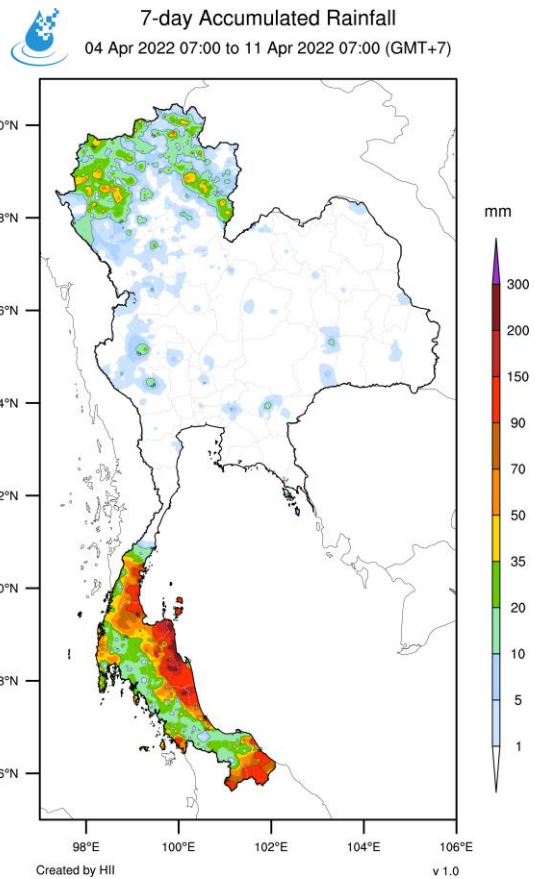
# ปริมาณฝนทั้งสัปดาห์

สัปดาห์นี้ประเทศไทยตอนบนมีฝนลดลงจากสัปดาห์ที่ผ่านมา แต่บริเวณภาคเหนือตอนบนยังคงมีฝนตกต่อเนื่องในบางแห่ง ส่วนบริเวณภาคใต้ด้านฝั่งตะวันออกมีฝนเพิ่มขึ้นจากสัปดาห์ที่แล้ว

## สัปดาห์ที่แล้ว



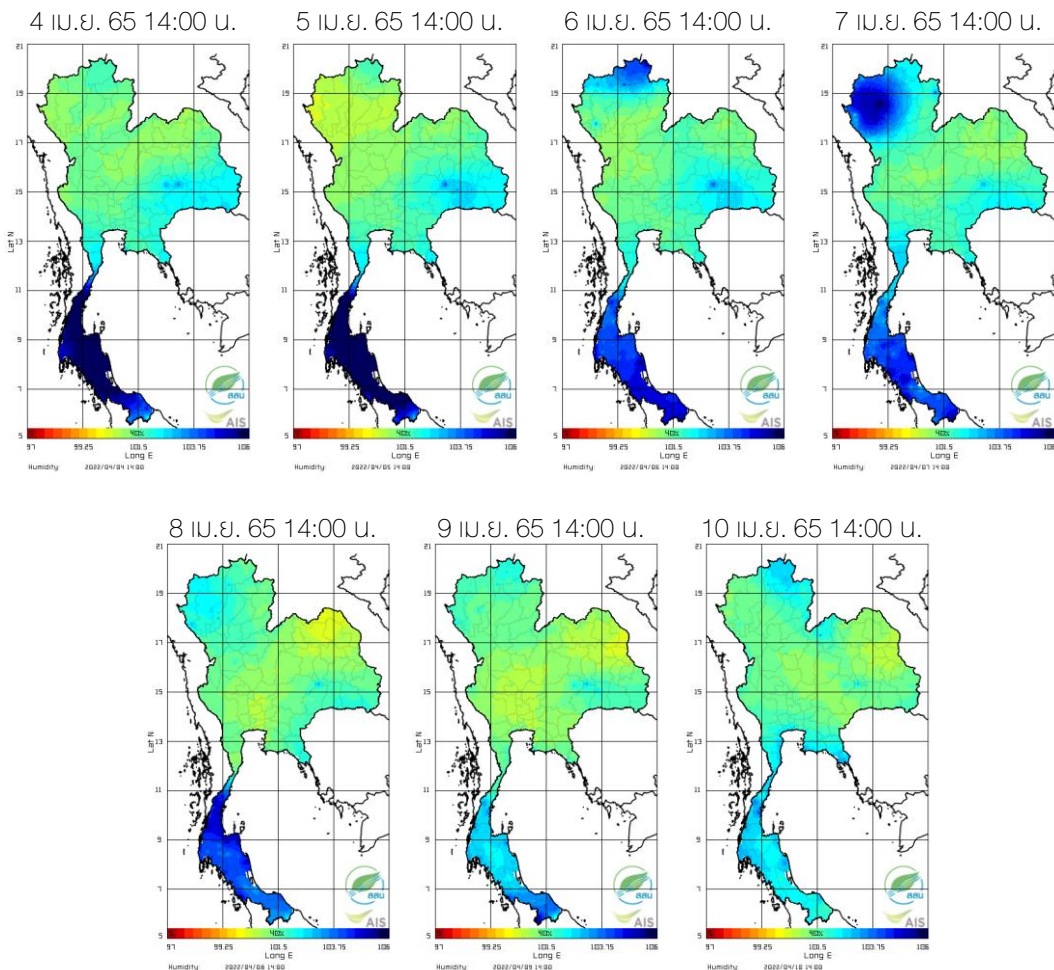
## สัปดาห์นี้



ที่มา: สถาบันสารสนเทศทรัพยากรน้ำ (องค์การมหาชน)

# ความชื้นในอากาศ

แผนภาพแสดงการกระจายตัวของความชื้นในอากาศของประเทศไทยระยะเวลา 14.00 น. ระหว่างวันที่ 4-10 เม.ย. 65 พบว่า ภาคเหนือตอนบนมีความชื้นสูงในวันที่ 6-7 เม.ย. 65 หลังจากนั้นความชื้นในอากาศลดลงจนถึงปลายสัปดาห์ บริเวณภาคกลาง และภาคตะวันออกเฉียงเหนือตอนล่างมีความชื้นในอากาศค่อนข้างต่ำเกือบตลอดทั้งสัปดาห์ และภาคตะวันออกเฉียงเหนือตอนล่างมีความชื้นค่อนข้างสูงในช่วงต้นสัปดาห์ หลังจากนั้นความชื้นค่อยๆ ลดลงจนถึงปลายสัปดาห์ ส่วนภาคใต้มีความชื้นสูงตลอดทั้งสัปดาห์ โดยมีความชื้นในอากาศสูงมากในช่วงวันที่ 4-5 เม.ย. 65 หลังจากนั้นความชื้นค่อยๆ ลดลงจนถึงปลายสัปดาห์



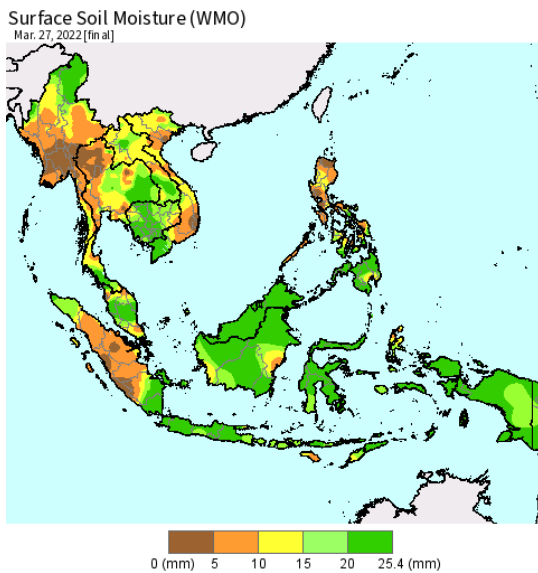
ที่มา: สถาบันสารสนเทศทรัพยากรน้ำ (องค์การมหาชน)

ข้อมูลเพิ่มเติม: <http://www.thaiwater.net/weather/2021-06-27/9/1>

# ความชื้นผิวดิน

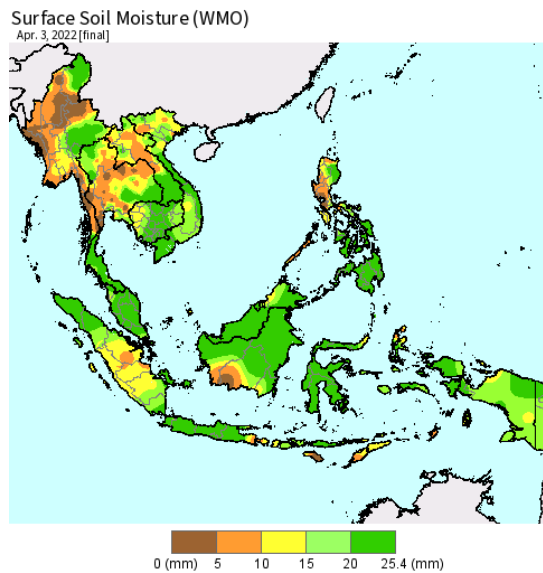
วันที่ 3 เม.ย. 65 บริเวณภาคเหนือตอนบน ภาคตะวันออกเฉียงเหนือตอนล่าง และภาคใต้ตอนล่างมีความชื้นผิวดินเพิ่มขึ้นจากวันที่ 27 มี.ค. 65 ส่วนบริเวณภาคเหนือตอนล่าง ภาคตะวันออกเฉียงเหนือตอนบน ภาคกลาง และภาคใต้ตอนบนมีความชื้นผิวดินลดลงจากวันดังกล่าว

วันที่ 27 มี.ค. 65



USDA Foreign Agricultural Service  
U.S. DEPARTMENT OF AGRICULTURE  
Source: World Meteorological Organization  
<http://www.nws.noaa.gov/iscs/nwagtsfs.html>

วันที่ 3 เม.ย. 65

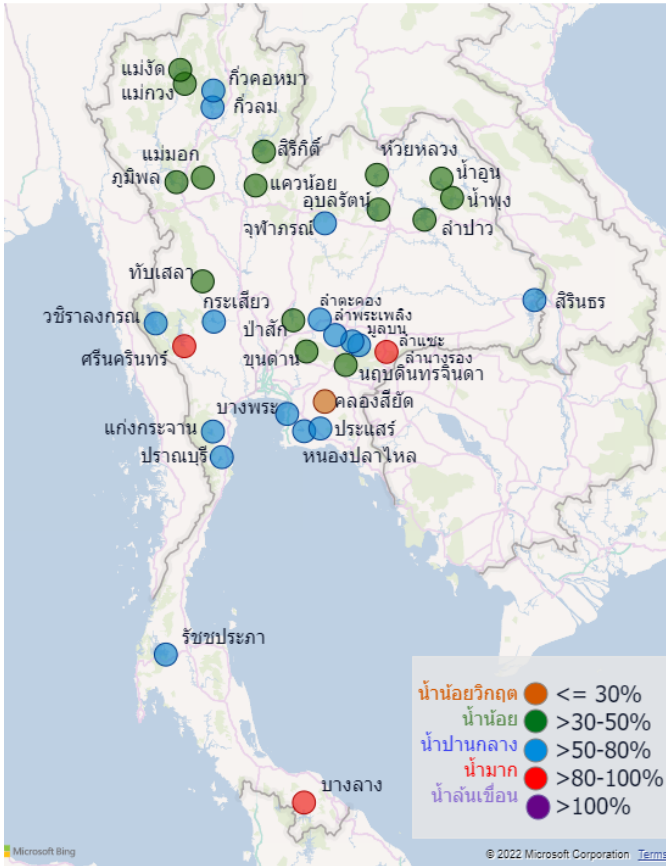


USDA Foreign Agricultural Service  
U.S. DEPARTMENT OF AGRICULTURE  
Source: World Meteorological Organization  
<http://www.nws.noaa.gov/iscs/nwagtsfs.html>

ที่มา: USDA (United States Department of Agriculture)

ที่มา: <https://ipad.fas.usda.gov/cropexplorer/imageview.aspx?regionid=seasia>

# สถานการณ์น้ำในเขื่อนขนาดใหญ่ทั่วประเทศ



เขื่อน	น้ำกักเก็บ(ล้าน ลบ.ม.)	เปอร์เซ็นต์
บางหลวง	1,243	85.52
ศรีนครินทร์	15,159	85.43
ลำปางรอง	101	83.69
บางพระ	93	79.13
หนองปลาไหล	122	74.19
ลำพระเพลิง	114	73.37
กระเสียว	219	73.14
ประแสร์	214	72.47
ลำตะคอง	224	71.32
มูลนง	100	70.70
ลำแซะ	183	66.66
ปราณบุรี	261	66.64
วชิรลงกรณ์	5,783	65.27
จุฬารัตน์	106	64.74
กวีคองหมา	109	64.40
รัชชประภา	3,613	64.08
สิรินธร	1,237	62.90
แก่งกระจาน	442	62.25
กวิลม	56	53.21
อุบลรัตน์	1,191	48.99
แควน้อยบำรุงแดน	453	48.28
ทับเสลา	76	47.64
ป่าสักชลสิทธิ์	445	46.31
แม่มอก	51	46.18
ภูมีพล	6,169	45.83
น้ำพอง	74	45.05
น้ำอูน	215	41.30
สิริกิติ์	3,818	40.15
ลำปาว	733	37.02
แม่จัด	95	35.92
ขุนด่านปราการชล	80	35.72
ห้วยหลวง	47	34.84
แม่งวงอุคมนตรี	83	31.62
นฤปดินทรจินดา	90	30.59
คลองสิียด	81	19.38
<b>น้ำกักเก็บรวม</b>	<b>43,082</b>	<b>60.74</b>
<b>น้ำใช้การได้จริง</b>	<b>19,540</b>	

- น้ำกักเก็บ > 100%  
- เขื่อน
- น้ำกักเก็บ > 80-100%  
3 เขื่อน
- น้ำกักเก็บ > 50-80%  
16 เขื่อน
- น้ำกักเก็บ > 30-50%  
15 เขื่อน
- น้ำกักเก็บ <= 30%  
1 เขื่อน

ที่มา: คลังข้อมูลน้ำแห่งชาติ

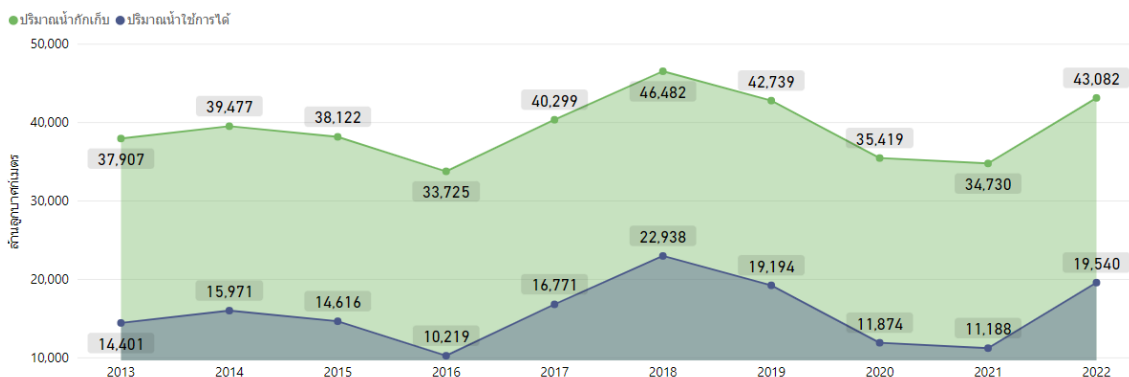
ปัจจุบันเขื่อนขนาดใหญ่ทั้ง 35 แห่งทั่วประเทศ มีปริมาณน้ำกักเก็บรวมกัน 43,082 ล้านลูกบาศก์เมตร คิดเป็น 60.74% ของความจุ สถานการณ์อยู่ในเกณฑ์น้ำปานกลาง โดยเป็นปริมาณน้ำใช้การได้จริง 19,540 ล้านลูกบาศก์เมตร โดยมีเขื่อนที่มีปริมาณน้ำกักเก็บอยู่ในเกณฑ์น้ำมาก 3 เขื่อน ได้แก่ เขื่อนบางหลวง (85.52%) เขื่อนศรีนครินทร์ (85.43%) และเขื่อนลำปางรอง (83.69%) และมีเขื่อนที่มีปริมาณน้ำกักเก็บอยู่ในเกณฑ์น้ำน้อยวิกฤต 1 เขื่อน คือ เขื่อนคลองสิียด (19.38%)



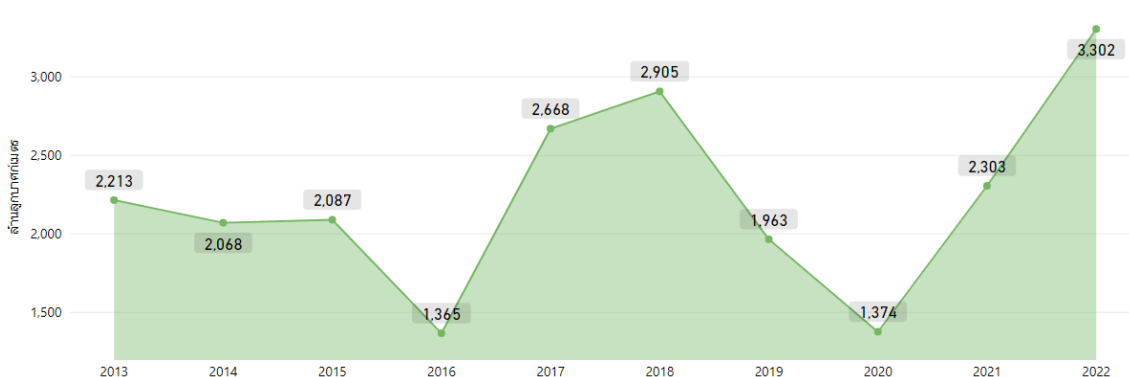
# สถานการณ์น้ำในเขื่อนขนาดใหญ่ทั่วประเทศ

วันที่ 11 เม.ย. 65 ปริมาณน้ำกักเก็บเขื่อนขนาดใหญ่ทั้ง 35 แห่งทั่วประเทศ มีอยู่ 43,082 ล้านลูกบาศก์เมตร เป็นน้ำใช้การได้จริง 19,540 ล้านลูกบาศก์เมตร โดยมีปริมาณน้ำกักเก็บและน้ำใช้การมากเป็นอันดับที่ 2 รองจากปี 2561 เมื่อพิจารณาข้อมูลตั้งแต่ปี 2556 ส่วนปริมาณน้ำไหลลงอ่างฯ สะสมตั้งแต่ต้นปีมี 3,302 ล้านลูกบาศก์เมตร ซึ่งมากที่สุดเมื่อเทียบกับข้อมูลย้อนหลังในรอบ 10 ปี ส่วนปริมาณน้ำระบายสะสมตั้งแต่ต้นปีมี 11,521 ล้านลูกบาศก์เมตร

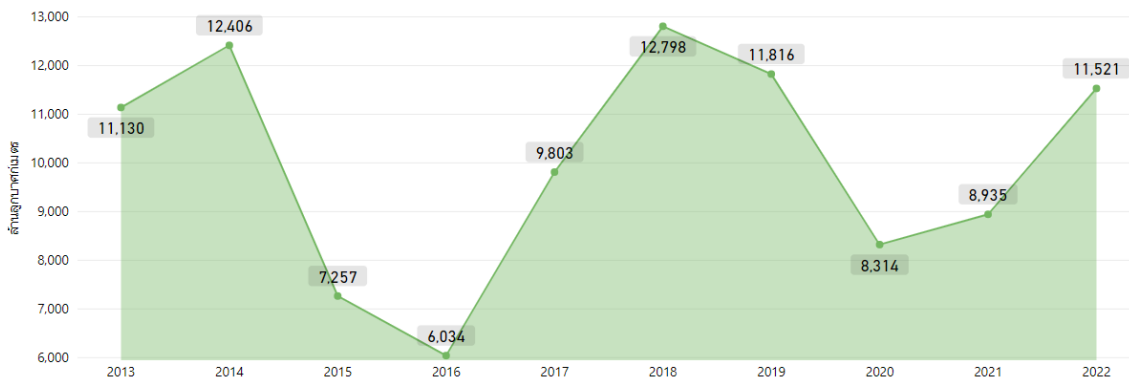
ปริมาณน้ำกักเก็บและปริมาณน้ำใช้การได้



ปริมาณน้ำไหลเข้าสะสมตั้งแต่ต้นปี



ปริมาณน้ำระบายสะสมตั้งแต่ต้นปี



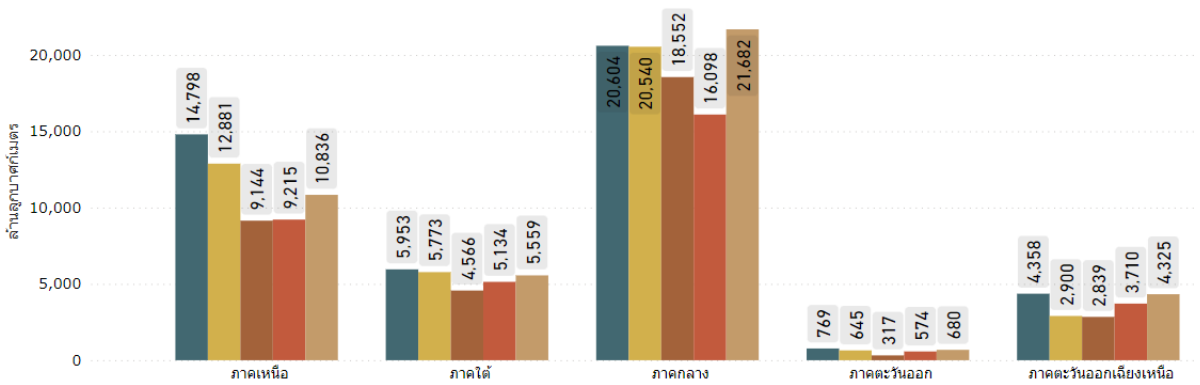
ที่มา : คลังข้อมูลน้ำแห่งชาติ

# สถานการณ์น้ำในเขื่อนขนาดใหญ่รายภาค

วันที่ 11 เม.ย. 65 ภาคกลางมีปริมาณน้ำกักเก็บและปริมาณน้ำใช้การมากที่สุดเมื่อเปรียบเทียบกับข้อมูลย้อนหลังตั้งแต่ปี 2561 ภาคตะวันออกเฉียงเหนือและภาคตะวันออกเฉียงเหนือมีปริมาณน้ำกักเก็บและปริมาณน้ำใช้การมากเป็นอันดับที่ 2 รองจากปี 2561 และเมื่อพิจารณาปริมาณน้ำไหลลงอ่างฯ สะสมตั้งแต่ต้นปี พบว่า ภาคกลาง ภาคตะวันออกเฉียงเหนือ และภาคใต้มากที่สุดเมื่อเปรียบเทียบกับข้อมูลย้อนหลังตั้งแต่ปี 2561 ส่วนภาคตะวันออกเฉียงเหนือเป็นอันดับที่ 2 รองจากปี 2561 ส่วนปริมาณน้ำระบายสะสมตั้งแต่ต้นปี พบว่า ภาคกลางและภาคใต้มากที่สุดเมื่อเปรียบเทียบกับข้อมูลย้อนหลังตั้งแต่ปี 2561 ส่วนภาคตะวันออกเฉียงเหนือและภาคตะวันออกเฉียงเหนือเป็นอันดับที่ 2 รองจากปี 2561 และ 2562 ตามลำดับ

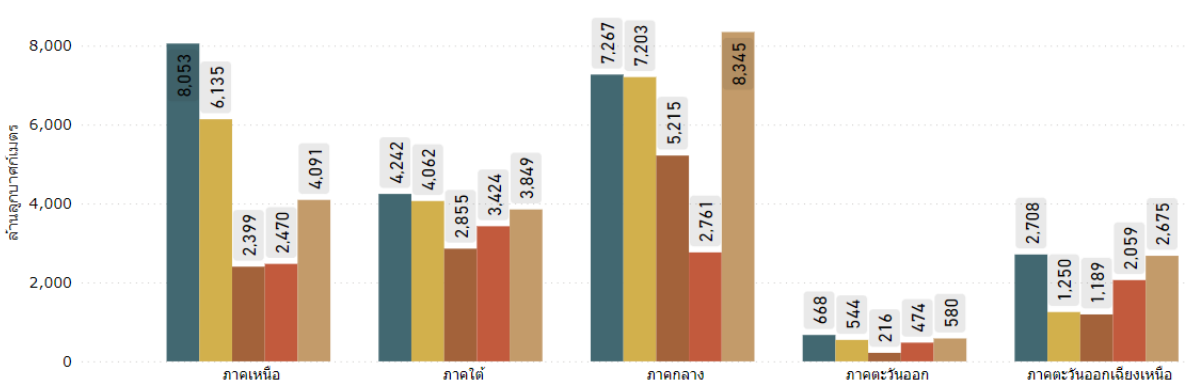
## ปริมาณน้ำกักเก็บ

● 2018 ● 2019 ● 2020 ● 2021 ● 2022



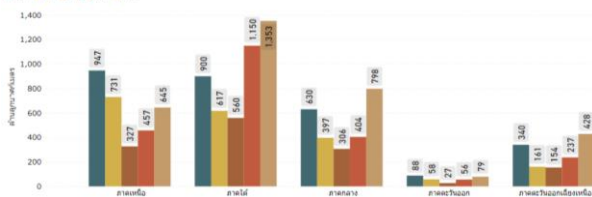
## ปริมาณน้ำใช้การได้

● 2018 ● 2019 ● 2020 ● 2021 ● 2022



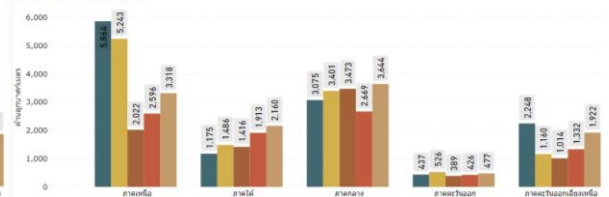
## ปริมาณน้ำไหลเข้าสะสมตั้งแต่ต้นปี

● 2018 ● 2019 ● 2020 ● 2021 ● 2022



## ปริมาณน้ำระบายสะสมตั้งแต่ต้นปี

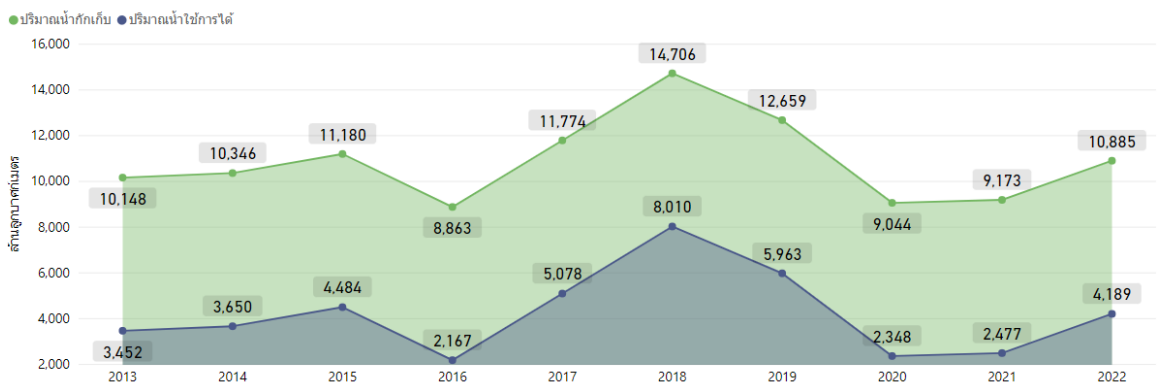
● 2018 ● 2019 ● 2020 ● 2021 ● 2022



# สถานการณ์น้ำในเขื่อนพื้นที่ลุ่มน้ำเจ้าพระยา

วันที่ 11 เม.ย. 65 เขื่อนขนาดใหญ่ทั้ง 4 เขื่อนหลักในลุ่มน้ำเจ้าพระยา มีปริมาณน้ำกักเก็บรวมกัน 10,885 ล้านลูกบาศก์เมตร เป็นน้ำใช้การได้ 4,189 ล้านลูกบาศก์เมตร โดยแผนการใช้น้ำสำหรับอุปโภค-บริโภค และรักษาระบบนิเวศ ตั้งแต่วันที่ 1 พ.ย. 64 - 30 เม.ย. 65 อยู่ที่ 5,700 ล้านลูกบาศก์เมตร ซึ่งตั้งแต่วันที่ 1 พ.ย. 64 - 11 เม.ย. 65 ระบายน้ำไปแล้วรวม 5,093 ล้านลูกบาศก์เมตร

ปริมาณน้ำกักเก็บและปริมาณน้ำใช้การได้

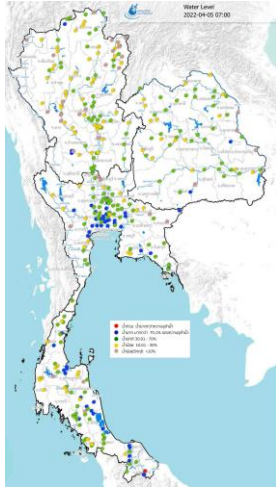


ที่มา : คลังข้อมูลน้ำแห่งชาติ

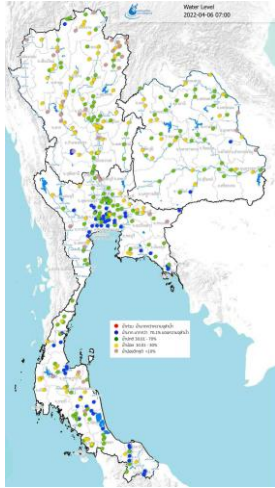
# ระดับน้ำในแม่น้ำสายหลัก

ระดับน้ำในแม่น้ำสายหลักบริเวณภาคเหนือและภาคตะวันออกเฉียงเหนือมีระดับน้ำน้อยถึงระดับน้ำปานกลาง ภาคตะวันออกเฉียงเหนือและภาคกลางมีระดับน้ำปานกลางถึงระดับน้ำมาก ส่วนภาคใต้มีระดับน้ำน้อยถึงระดับน้ำปานกลาง และพบน้ำล้นตลิ่งบริเวณแม่น้ำสายบุรี ตำบลสุคีริน อำเภอสुकิริน จังหวัดนราธิวาส

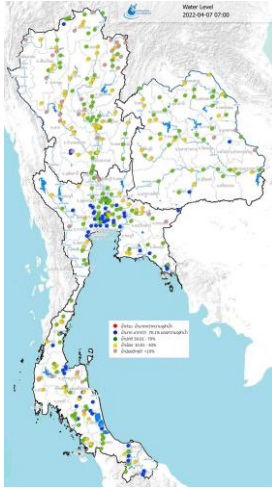
5 เม.ย. 65 07:00 น.



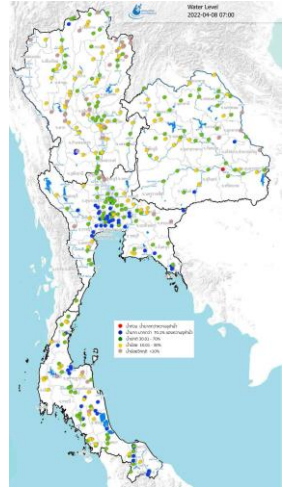
6 เม.ย. 65 07:00 น.



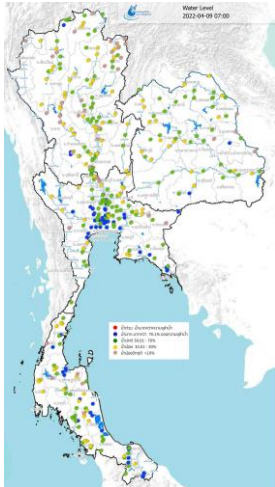
7 เม.ย. 65 07:00 น.



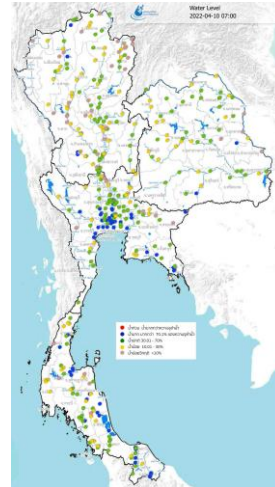
8 เม.ย. 65 07:00 น.



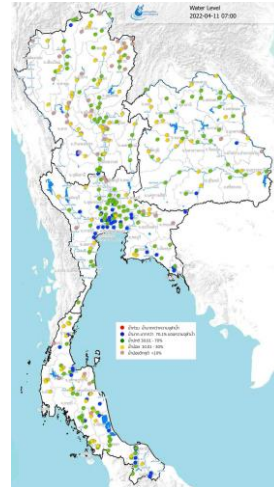
9 เม.ย. 65 07:00 น.



10 เม.ย. 65 07:00 น.



11 เม.ย. 65 07:00 น.



ที่มา: คลังข้อมูลน้ำแห่งชาติ

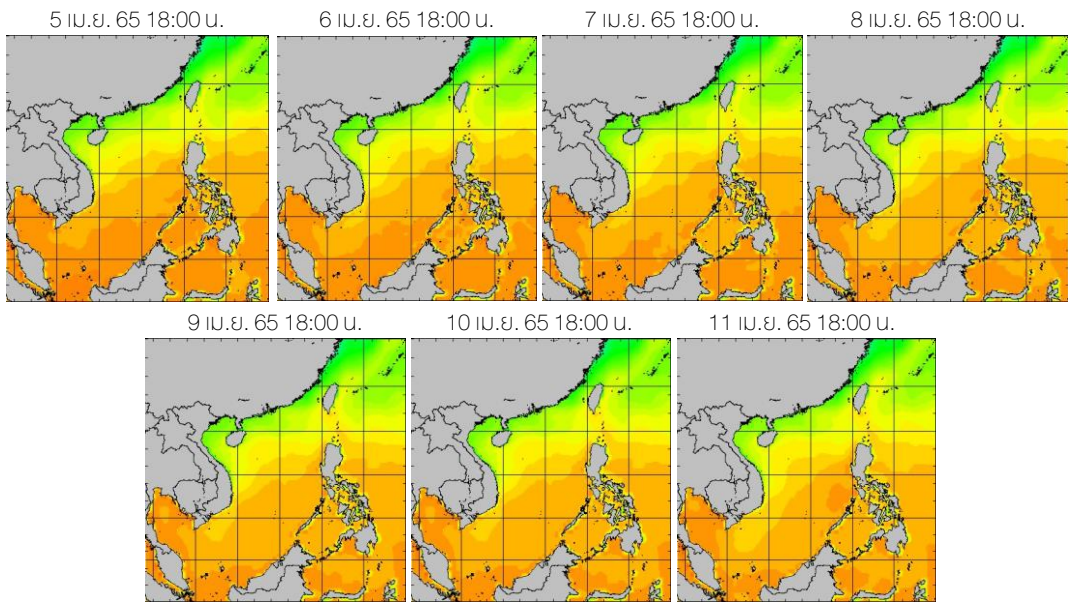
ข้อมูลเพิ่มเติม: <http://www.thaiwater.net/weather/2022-04-11/64/175>



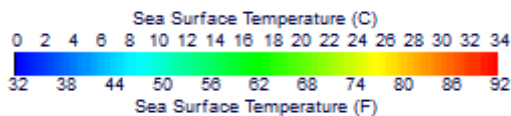
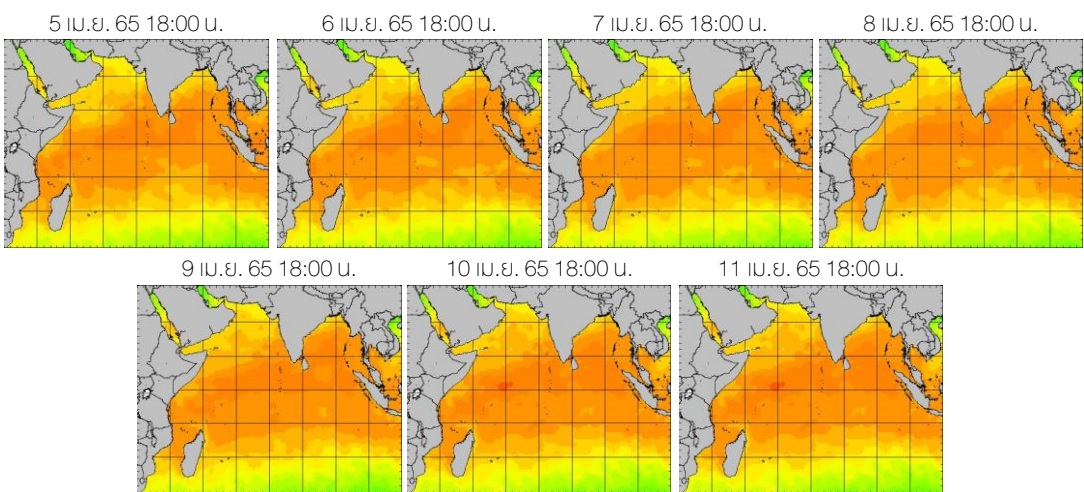
# อุณหภูมิผิวน้ำทะเล

สัปดาห์นี้ทะเลอ่าวไทยมีอุณหภูมิ 28-30 องศาเซลเซียส ในช่วงต้นสัปดาห์ หลังจากนั้น อุณหภูมิลดลงประมาณ 1-2 องศาเซลเซียส ในช่วงปลายสัปดาห์ ส่วนทะเลอันดามันมีอุณหภูมิ 26-28 องศาเซลเซียส ตลอดทั้งสัปดาห์

## ฝั่งอ่าวไทย



## ฝั่งอันดามัน



ที่มา: Oceanweather, Inc.

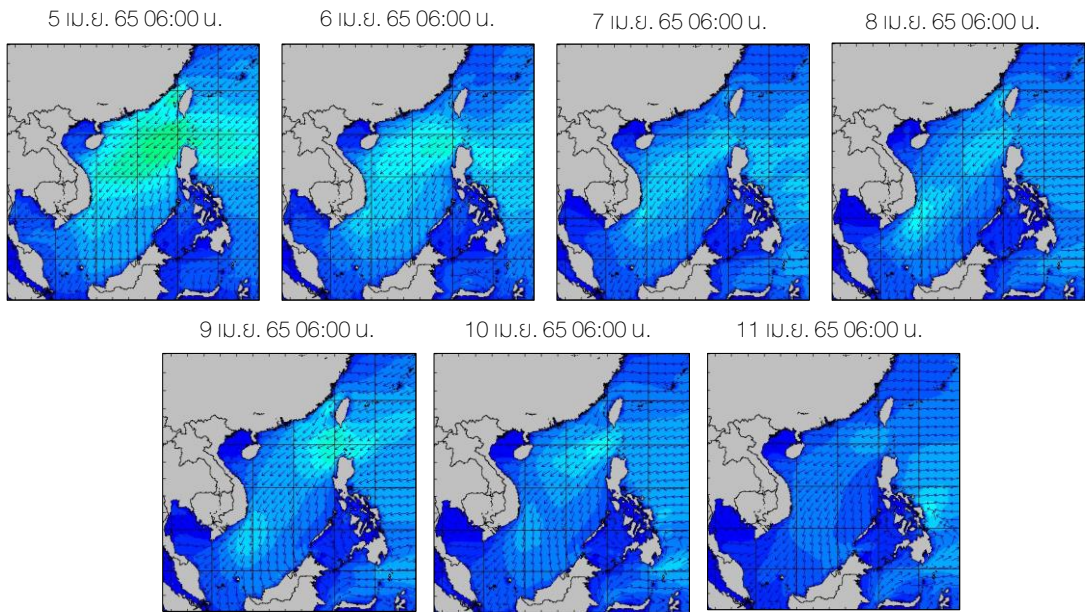
ข้อมูลเพิ่มเติม: <http://www.thaiwater.net/weather/sea/sst/history/143>

<http://www.thaiwater.net/weather/sea/sst/history/146>

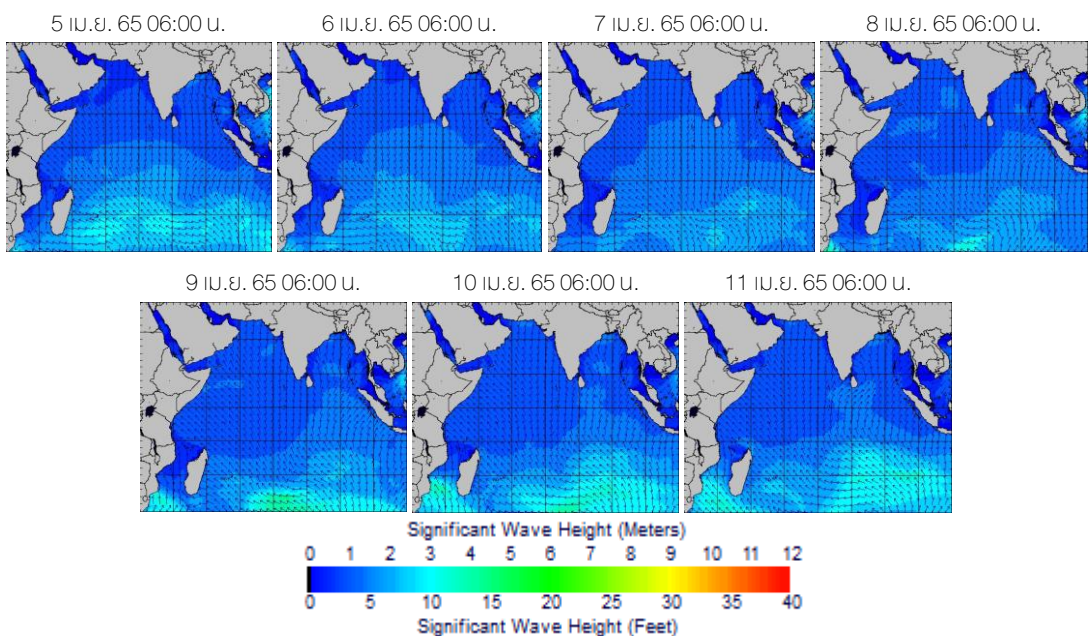
# ความสูงและทิศทางคลื่นทะเล

สัปดาห์นี้บริเวณทะเลอ่าวไทยตอนล่างมีคลื่นสูงประมาณ 1-1.5 เมตร ในช่วงต้นสัปดาห์ หลังจากนั้นความสูงคลื่นลดลงเหลือประมาณ 1 เมตร จนถึงปลายสัปดาห์ ส่วนทะเลอันดามันมีคลื่นสูงประมาณ 1 เมตร ตลอดทั้งสัปดาห์

## ฝั่งอ่าวไทย



## ฝั่งอันดามัน



ที่มา: Oceanweather, Inc.

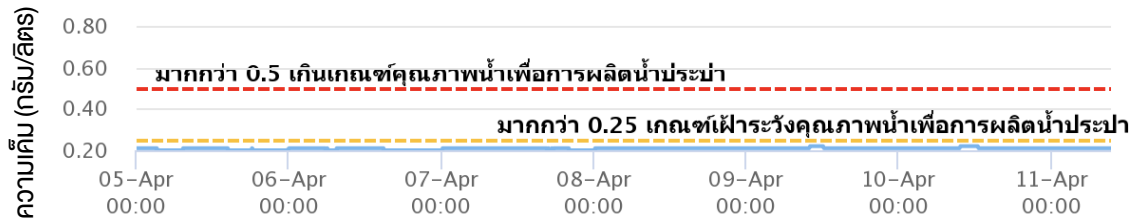
ข้อมูลเพิ่มเติม: <http://www.thaiwater.net/weather/sea/sst/history/24>

<http://www.thaiwater.net/weather/sea/sst/history/23>

# น้ำเค็มรุก

จากการตรวจวัดค่าความเค็มในแม่น้ำสายหลัก พบว่า บริเวณแม่น้ำเจ้าพระยา สถานีสำแลมีค่าความเค็มอยู่ในเกณฑ์ปกติตลอดทั้งสัปดาห์

แม่น้ำเจ้าพระยา ณ สถานีสำแล (อยู่ในเกณฑ์ปกติ)



ที่มา: คลังข้อมูลน้ำแห่งชาติ

ข้อมูลเพิ่มเติม: <http://www.thaiwater.net/water/quality>

## แผน/ผลการเพาะปลูกพืชในช่วงฤดูแล้งปี 2564/65

ปัจจุบันประเทศไทยมีการปลูกข้าวนาปีและพืชไร่-พืชผักไปทั้งหมด 8.65 ล้านไร่ ซึ่งเกินจากแผน ที่วางไว้ 24.40% การปลูกข้าวนาปีเกินจากแผนที่วางไว้ 25.34% โดยเกือบทุกภาคมีการปลูกข้าวนาปี เกินจากแผนที่วางไว้ ได้แก่ ภาคเหนือ (65.06%) ลุ่มน้ำเจ้าพระยา (56.75%) ภาคตะวันออก (4.55%) ภาคตะวันออก (2.95% ) และภาคกลาง (1.42%) ส่วนการปลูกพืชไร่-พืชผักเกินจากแผนที่วางไว้ 13.32%

หน่วย: ล้านไร่

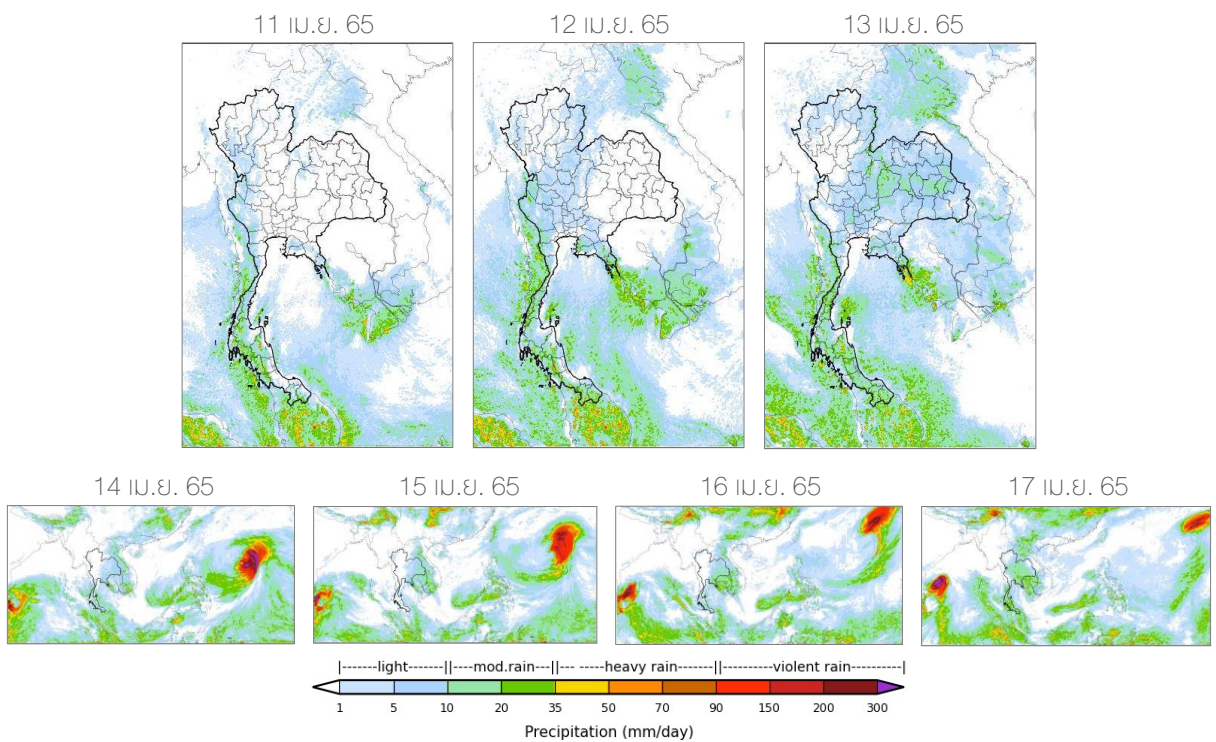
ภาค	ข้าวนาปี 2564/65				พืชไร่-พืชผัก ปี 2564/65				รวม ปี 2564/65		
	แผน	ผล	%	เพิ่มจากสัปดาห์ที่แล้ว	เกี่ยว	แผน	ผล	%	แผน	ผล	%
เหนือ	0.45	0.75	165.06	0.00	0.42	0.21	0.23	110.87	0.66	0.98	148.04
ตะวันออกเฉียงเหนือ	1.38	1.28	92.65	0.00	0.03	0.03	0.04	122.86	1.41	1.32	93.32
กลาง	0.02	0.02	101.42	0.00	0.01	0.01	0.01	163.49	0.02	0.03	118.18
ตะวันออก	0.49	0.51	104.55	0.00	0.36	0.03	0.02	67.47	0.52	0.53	102.46
ตะวันตก	1.04	1.07	102.95	0.02	0.03	0.19	0.22	115.84	1.23	1.29	104.98
ใต้	0.23	0.01	4.38	0.00	0.00	0.02	0.01	45.72	0.24	0.02	7.13
ลุ่มน้ำเจ้าพระยา	2.81	4.41	156.75	0.00	2.38	0.05	0.08	146.82	2.87	4.49	156.56
ทั้งประเทศ	6.41	8.04	125.34	0.02	3.23	0.54	0.61	113.32	6.95	8.65	124.40

ที่มา: กรมชลประทาน ข้อมูล ณ วันที่ 6 เมษายน 2565



# สถานการณ์ฝน 7 วัน ข้างหน้า

- **ช่วงวันที่ 11-13 เม.ย. 65** ความกดอากาศต่ำปกคลุมประเทศไทยตอนบน ทำให้บริเวณตอนบนของประเทศมีอากาศร้อน ประกอบกับมีลมใต้และลมตะวันออกเฉียงใต้พัดนำความชื้นปกคลุมประเทศไทยตอนบน และมีลมตะวันตกในชั้นบนเริ่มพัดปกคลุมบริเวณประเทศไทยตอนบน ส่งผลให้บริเวณประเทศไทยตอนบนมีฝนตกบริเวณภาคเหนือ ภาคตะวันออก ภาคตะวันออกเฉียงเหนือและด้านตะวันตกของประเทศ ส่วนลมตะวันออกเฉียงและลมตะวันออกเฉียงเหนือที่พัดปกคลุมอ่าวไทยและภาคใต้มีกำลังอ่อนลง ส่งผลให้ภาคใต้มีฝนลดลงแต่ยังคงมีฝนตกหนักได้ในบางแห่ง
- **ช่วงวันที่ 14-17 เม.ย. 65** ความกดอากาศต่ำปกคลุมประเทศไทยตอนบน ทำให้บริเวณตอนบนของประเทศมีอากาศร้อน ประกอบกับมีลมใต้และลมตะวันออกเฉียงใต้พัดนำความชื้นปกคลุมประเทศไทยตอนบน ส่งผลให้บริเวณตอนบนของประเทศมีฝนฟ้าคะนองได้บางแห่ง ส่วนลมตะวันออกเฉียงที่พัดปกคลุมบริเวณอ่าวไทยและภาคใต้ยังคงมีกำลังอ่อน ส่งผลให้ภาคใต้มีฝนลดลง



ที่มา: สถาบันสารสนเทศทรัพยากรน้ำ (องค์การมหาชน)  
 ข้อมูลเพิ่มเติม: <http://www.thaiwater.net/forecast/wrf/history>

# คาดการณ์สภาวะระดับน้ำในแม่น้ำเจ้าพระยา

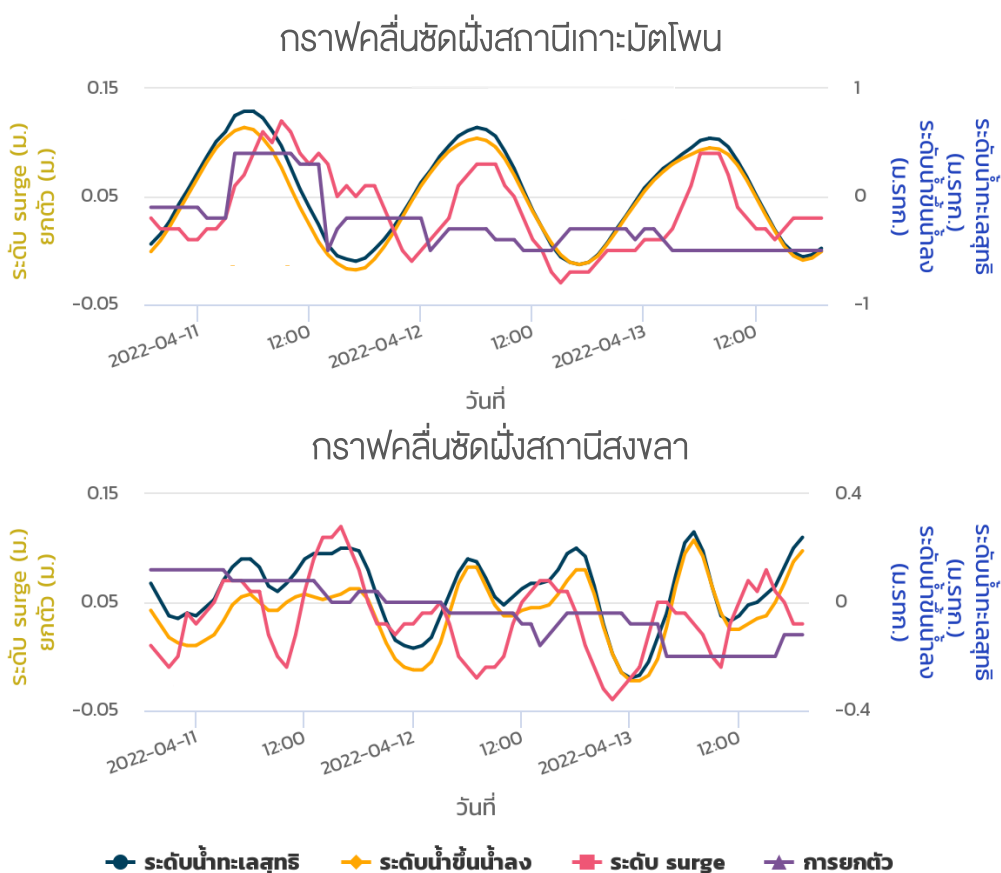
จากการคาดการณ์สถานการณ์น้ำขึ้น-น้ำลงบริเวณทะเลอ่าวไทย โดยสถาบันสารสนเทศศ  
 กริพยากรน้ำ (องค์การมหาชน) คาดว่า 11-18 เม.ย. 65 บริเวณสถานีกองบัญชาการกองทัพเรือ  
 น้ำขึ้นสูงสุดในวันที่ 18 เม.ย. 65 เวลา 20.00 น. สูงกว่าระดับน้ำทะเลปานกลาง 0.91 เมตร และน้ำลง  
 ต่ำสุดในวันที่ 18 เม.ย. 65 เวลา 14.00 น. ต่ำกว่าระดับน้ำทะเลปานกลาง 1.06 เมตร ส่วนบริเวณ  
 ป้อมพระจุลจอมเกล้า น้ำขึ้นสูงสุดในวันที่ 18 เม.ย. 65 เวลา 19.00 น. สูงกว่าระดับน้ำทะเลปานกลาง  
 1.26 เมตร และลงต่ำสุดในวันที่ 18 เม.ย. 65 เวลา 13.00 น. ต่ำกว่าระดับน้ำทะเลปานกลาง  
 1.32 เมตร



ที่มา: สถาบันสารสนเทศศกริพยากรน้ำ (องค์การมหาชน)

# คาดการณ์คลื่นซัดฝั่ง

จากการคาดการณ์สถานการณ์คลื่นซัดฝั่ง โดยสถาบันสารสนเทศทรัพยากรน้ำ (องค์การมหาชน) คาดว่า ในช่วงวันที่ 28-30 มี.ค. 65 บริเวณสถานีเกาะมัดโพน จังหวัดชุมพร มีระดับน้ำทะเลสุทธิตัวสูงสุดในวันที่ 11 เม.ย. 65 เวลา 05.00-06.00 น. ซึ่งสูงกว่าระดับน้ำทะเลปานกลาง 0.79 เมตร และมีระดับน้ำทะเลสุทธิต่ำสุดในวันที่ 12 เม.ย. 65 เวลา 17.00 น. ซึ่งต่ำกว่าระดับน้ำทะเลปานกลาง 0.63 เมตร ส่วนบริเวณสถานีสงลามีระดับน้ำทะเลสุทธิตัวสูงสุดในวันที่ 13 มี.ค. 65 เวลา 07.00 น. ซึ่งสูงกว่าระดับน้ำทะเลปานกลาง 0.26 เมตร และมีระดับน้ำทะเลสุทธิต่ำสุดในวันที่ 13 มี.ค. 65 เวลา 00.00 น. ซึ่งต่ำกว่าระดับน้ำทะเลปานกลาง 0.28 เมตร

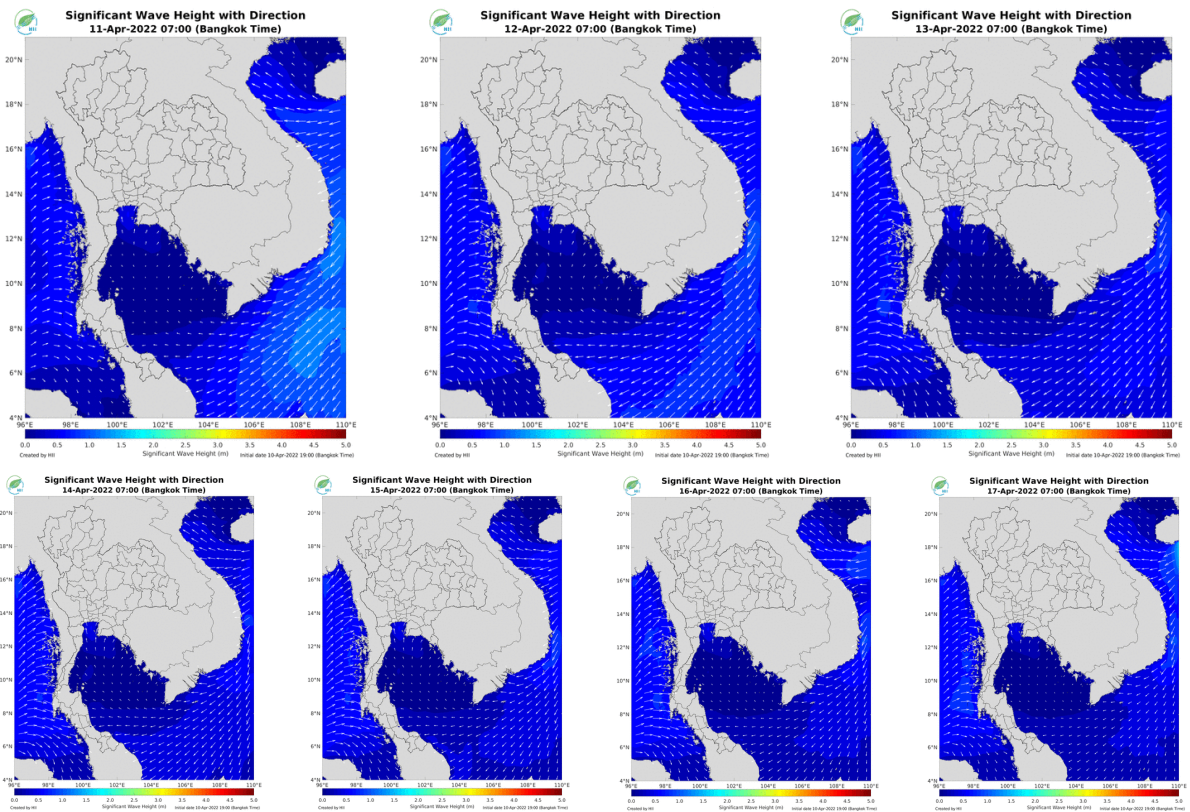


หมายเหตุ: ระดับน้ำทะเลสุทธิ คือ ระดับน้ำที่รวมอิทธิพลจากระดับน้ำขึ้นน้ำลง คลื่นซัดฝั่ง และคลื่นยกตัว  
ที่มา: สถาบันสารสนเทศทรัพยากรน้ำ (องค์การมหาชน)

# คาดการณ์ความสูงและทิศทางคลื่นทะเล

คาดการณ์ความสูงและทิศทางคลื่นทะเลในช่วงวันที่ 11-17 เม.ย. 65 ลมตะวันออกและลมตะวันออกเฉียงเหนือที่พัดปกคลุมบริเวณภาคใต้และอ่าวไทยมีกำลังอ่อนลง ส่งผลให้คลื่นลมในทะเลฝั่งอ่าวไทยตอนบนคลื่นต่ำกว่า 1 เมตร ส่วนทะเลอ่าวไทยตอนล่างและทะเลฝั่งอันดามันจะมีคลื่นสูงประมาณ 1 เมตร

การคาดการณ์ความสูงและทิศทางคลื่นทะเล ระหว่างวันที่ 11-17 เม.ย. 65



ที่มา: สถาบันสารสนเทศทรัพยากรน้ำ (องค์การมหาชน)  
 ข้อมูลเพิ่มเติม: <http://www.thaiwater.net/forecast/swan/history>



# รู้น้ำ รู้อากาศ รู้ทันภัยพิบัติ



National Hydroinformatics Center



จัดทำโดย

สถาบันสารสนเทศทรัพยากรน้ำ (องค์การมหาชน)

กระทรวงการอุดมศึกษา วิทยาศาสตร์ วิจัยและนวัตกรรม