

รู้น้ำ รู้อากาศ  
รู้ทันภัยพิบัติ

[www.thaiwater.net](http://www.thaiwater.net)

**ThaiWater**  
mobile application



# รู้น้ำ รู้อากาศ รายสัปดาห์

ประจำวันที่ 28 มีนาคม 2565



จัดทำโดย

สถาบันสารสนเทศทรัพยากรน้ำ (องค์การมหาชน)

## สปีดาร์ที่ผ่านมา

### สภาพอากาศ

5 ลักษณะกลุ่มเมฆจากภาพถ่ายดาวเทียม

6 แผนที่ความกดอากาศ

7 สถานการณ์ฝน

- เรดาร์ตรวจอากาศ
- สถานีตรวจอากาศ
- ปริมาณฝนทั้งสปีดาร์

10 ความชื้นในอากาศ

### สถานการณ์น้ำ

11 ความชื้นพื้นดิน

12 สถานการณ์น้ำในเขื่อน

- น้ำในเขื่อนขนาดใหญ่ทั่วประเทศ
- น้ำในเขื่อนขนาดใหญ่รายภาค
- น้ำในเขื่อนพื้นที่ลุ่มน้ำเจ้าพระยา

16 ระดับน้ำในแม่น้ำสายหลัก

17 สถานการณ์น้ำทะเล

- อุณหภูมิพื้นผิวน้ำทะเล
- ความสูงและทิศทางคลื่นทะเล
- น้ำเค็มรุก

20 แผน/พล การเพาะปลูกพืชในช่วงฤดูแล้ง

## คาดการณ์สปีดาร์หน้า

### สภาพอากาศ

21 คาดการณ์ฝน 7 วันข้างหน้า

### สถานการณ์น้ำ

22 คาดการณ์ระดับน้ำในแม่น้ำเจ้าพระยา

23 คาดการณ์คลื่นซัดฝั่ง

24 คาดการณ์ความสูงและทิศทางคลื่นทะเล

## HIGHLIGHT

หย่อมความกดอากาศต่ำกำลังแรงที่พัดปกคลุมบริเวณอ่าวเบงกอล ทำให้ลมใต้และลมตะวันออกเฉียงใต้ที่พัดนำความชื้นเข้าสู่ประเทศไทยและอ่าวไทยมีกำลังแรงขึ้น ส่งผลให้ในช่วงวันที่ 23-27 มีนาคม 2565 ประเทศไทยเกิดฝนฟ้าคะนอง ลมกระโชกแรง ฝนตกหนักถึงหนักมาก และมีลูกเห็บตกในพื้นที่ 13 จังหวัด ได้แก่ จังหวัดเพชรบูรณ์ กำแพงเพชร นครสวรรค์ ชัยนาท ร้อยเอ็ด อุดรธานี กาฬสินธุ์ ขอนแก่น มุกดาหาร ชัยภูมิ กระบี่ นครศรีธรรมราช และยะลา



วันที่ 27 มีนาคม 2565 เวลา 14.00 น.  
เทศบาลเมืองเบตง อำเภอเบตง จังหวัดยะลา  
เกิดฝนฟ้าคะนอง ลมกระโชกแรง และมีลูกเห็บตก



วันที่ 27 มีนาคม 2565 เวลา 13.00 น.  
ตำบลหนองแวง อำเภอนิคมน้ำสร้อย จังหวัดมุกดาหาร  
เกิดพายุลูกเห็บถล่มบ้านเรือนประชาชน

วันที่ 27 มีนาคม 2565 อำเภอเมืองร้อยเอ็ดและอำเภอสว่างภูมิ จังหวัดร้อยเอ็ด เกิดฝนตกหนักและพายุลูกเห็บพัดถล่ม บ้านเรือนประชาชนได้รับความเสียหายถึง 45 หลังคาเรือน เช่นเดียวกับอำเภอนิคมน้ำสร้อย จังหวัดมุกดาหาร และเทศบาลเมืองเบตง ตำบลตานะแม่ระ ตำนลยะรม อำเภอเบตง จังหวัดยะลา เกิดฝนฟ้าคะนอง ลมกระโชกแรง และมีลูกเห็บตก โดยสามารถวัดฝนสะสม 24 ชั่วโมง สูงสุดที่จังหวัดยะลา 65.5 มิลลิเมตร มุกดาหาร 37.2 มิลลิเมตร และจังหวัดร้อยเอ็ด 36.7 มิลลิเมตร

# สรุปสถานการณ์ที่ผ่านมาและคาดการณ์สัปดาห์หน้า

## สถานการณ์ปัจจุบัน

**สภาพอากาศ :** ประเทศไทยตอนบนมีอากาศร้อน ประกอบกับลมใต้และลมตะวันออกเฉียงใต้พัดนำความชื้นปกคลุมประเทศไทยตอนบน ส่งผลให้บริเวณตอนบนของประเทศไทยมีฝนฟ้าคะนอง ลมกระโชกแรง และมีลูกเห็บตกในบางแห่ง จากนั้นช่วงวันที่ 27 มี.ค. 65 บริเวณความกดอากาศสูงจากประเทศจีนเริ่มแผ่ลงมาปกคลุมประเทศไทยตอนบน ประกอบกับลมใต้และลมตะวันออกเฉียงใต้พัดนำ ความชื้นปกคลุมประเทศไทยตอนบน ส่งผลให้ประเทศไทยตอนบนยังคงมีฝนฟ้าคะนอง ลมกระโชกแรง และมีลูกเห็บตกได้ในบางแห่ง โดยเฉพาะบริเวณภาคเหนือ ภาคตะวันออกเฉียงเหนือ ภาคตะวันออก ภาคกลาง รวมทั้งกรุงเทพมหานครและปริมณฑล ส่วนพายุดีเปรสชันที่ปกคลุมบริเวณทะเลอันดามันตอนบนในวันที่ 22 มี.ค. 65 หลังจากนั้นอ่อนกำลังลงเป็นหย่อมความกดอากาศต่ำกำลังแรง ส่งผลให้ลมตะวันออกเฉียงใต้และลมตะวันออกเฉียงใต้ที่พัดปกคลุมบริเวณภาคใต้และอ่าวไทย ทำให้ภาคใต้ยังคงมีฝนตกต่อเนื่องและมีฝนตกหนักได้ในบางแห่ง

**น้ำในเขื่อน :** ปัจจุบันเขื่อนขนาดใหญ่ทั้ง 35 แห่งทั่วประเทศ มีปริมาณน้ำกักเก็บรวมกัน 44,737 ล้านลูกบาศก์เมตร คิดเป็น 63.08% ของความจุ สถานการณ์อยู่ในเกณฑ์น้ำปานกลาง โดยเป็นปริมาณน้ำใช้การได้จริง 21,195 ล้านลูกบาศก์เมตร โดยมีเขื่อนที่มีปริมาณน้ำกักเก็บอยู่ในเกณฑ์น้ำมาก 5 เขื่อน ได้แก่ เขื่อนบางลาง (88.51%) เขื่อนศรีนครินทร์ (87.07%) เขื่อนลำนางรอง (85.02%) เขื่อนลำพระเพลิง (82.49%) และเขื่อนบางพระ (81.36%) และมีเขื่อนที่มีปริมาณน้ำกักเก็บอยู่ในเกณฑ์น้ำน้อยวิกฤต 1 เขื่อน คือ เขื่อนคลองสียัด (21.11%)

**น้ำในแม่น้ำสำคัญ :** ระดับน้ำในแม่น้ำสายหลักบริเวณภาคเหนือและภาคตะวันออกเฉียงเหนือมีระดับน้ำน้อยถึงระดับน้ำปานกลาง ภาคตะวันออกและภาคกลางมีระดับน้ำปานกลางถึงระดับน้ำมาก ส่วนภาคใต้มีระดับน้ำน้อยถึงระดับน้ำปานกลาง และระดับน้ำล้นตลิ่งบริเวณแม่น้ำปัตตานีตำบลคอนรัก อำเภอหนองจิก จังหวัดปัตตานี

## คาดการณ์

**คาดการณ์ฝน :** ช่วงวันที่ 28-30 มี.ค. 65 บริเวณความกดอากาศสูงจากประเทศจีนแผ่ลงมาปกคลุมประเทศไทยตอนบน ประกอบกับลมใต้และลมตะวันออกเฉียงใต้พัดนำความชื้นปกคลุมประเทศไทยตอนบน ส่งผลให้บริเวณตอนบนของประเทศไทยมีฝนฟ้าคะนอง ลมกระโชกแรง และอาจมีลูกเห็บตกได้ในบางแห่ง ส่วนลมตะวันออกเฉียงใต้และลมตะวันออกเฉียงใต้ที่พัดปกคลุมบริเวณภาคใต้และอ่าวไทย ส่งผลให้ภาคใต้ยังคงมีฝนตกต่อเนื่อง และฝนตกหนักได้ในบางแห่ง ส่วนในช่วงวันที่ 31 มี.ค.-3 เม.ย. 65 บริเวณความกดอากาศสูงจากประเทศจีนยังคงแผ่ลงมาปกคลุมประเทศไทยตอนบน ทำให้ลมตะวันออกเฉียงเหนือที่พัดปกคลุมบริเวณภาคกลาง ภาคตะวันออกเฉียงเหนือ และภาคเหนือมีกำลังแรงขึ้น ประกอบกับลมใต้และลมตะวันออกเฉียงใต้พัดนำความชื้นเข้าสู่ประเทศไทยตอนบน ส่งผลให้บริเวณตอนบนของประเทศไทยมีฝนลดลง แต่ยังคงมีฝนฟ้าคะนอง ลมกระโชกแรง และอาจมีลูกเห็บตกได้ในบางแห่ง

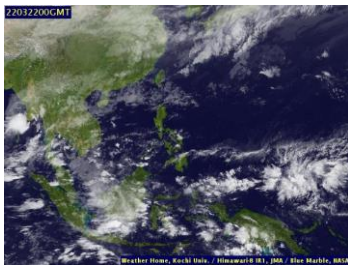
**คาดการณ์ระดับน้ำในแม่น้ำเจ้าพระยา :** จากการคาดการณ์สถานการณ์น้ำขึ้น-น้ำลงบริเวณทะเลอ่าวไทย โดยสถาบันสารสนเทศทรัพยากรน้ำ (องค์การมหาชน) คาดว่า 28 มี.ค.-4 เม.ย. 65 บริเวณสถานีกองบัญชาการกองทัพเรือ น้ำขึ้นสูงสุดในวันที่ 29 มี.ค. 65 เวลา 06.00 น. สูงกว่าระดับน้ำทะเลปานกลาง 1.12 เมตร และน้ำลงต่ำสุดในวันที่ 31 มี.ค. 65 เวลา 00.00 น. ต่ำกว่าระดับน้ำทะเลปานกลาง 1.15 เมตร ส่วนบริเวณป้อมพระจุลจอมเกล้าน้ำขึ้นสูงสุดในวันที่ 29 มี.ค. 65 เวลา 05.00 น. สูงกว่าระดับน้ำทะเลปานกลาง 1.29 เมตร และลงต่ำสุดในวันที่ 4 เม.ย. 65 เวลา 14.00 น. ต่ำกว่าระดับน้ำทะเลปานกลาง 1.27 เมตร

**คาดการณ์คลื่น :** วันที่ 28 มี.ค.-3 เม.ย. 65 ลมตะวันออกเฉียงใต้และลมตะวันออกเฉียงใต้ที่พัดปกคลุมบริเวณภาคใต้และอ่าวไทยมีกำลังปานกลาง ส่งผลให้ในช่วงต้นสัปดาห์คลื่นลมทะเลอ่าวไทยตอนบนมีคลื่นต่ำกว่า 1 เมตร และทะเลอันดามันจะมีคลื่นสูงประมาณ 1 เมตร หลังจากนั้นลมตะวันออกเฉียงใต้ที่พัดปกคลุมบริเวณภาคใต้และอ่าวไทยมีกำลังแรงขึ้น ส่งผลให้ทะเลอ่าวไทยตอนบนมีคลื่นสูงมากกว่า 2 เมตร และทะเลอันดามันมีคลื่นสูงประมาณ 1-2 เมตร ในช่วงปลายสัปดาห์

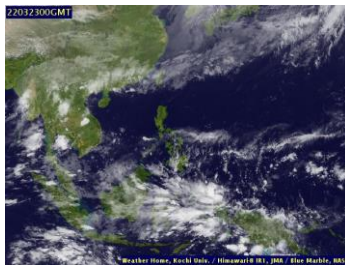
# ลักษณะกลุ่มเมฆจากภาพถ่ายดาวเทียม

สปีดาร์นี้ประเทศไทยมีกลุ่มเมฆปกคลุมหนาแน่นในช่วงวันที่ 22-24 มี.ค. 65 โดยเฉพาะบริเวณภาคเหนือด้านฝั่งตะวันออก ภาคกลาง ภาคตะวันออกเอียงเหนือ ภาคตะวันออก และภาคใต้ หลังจากนั้นกลุ่มเมฆที่ปกคลุมประเทศไทยค่อยๆ เบาลงลงจนถึงวันที่ 27 มี.ค. 65 และกลับมามีกลุ่มเมฆปกคลุมหนาแน่นบริเวณภาคตะวันออกเอียงเหนือและภาคตะวันออกในวันที่ 28 มี.ค. 65

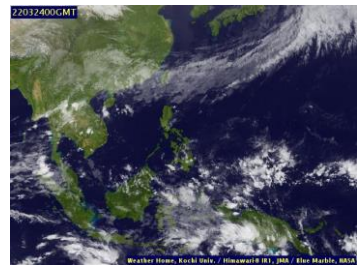
22 มี.ค. 65 07:00 น.



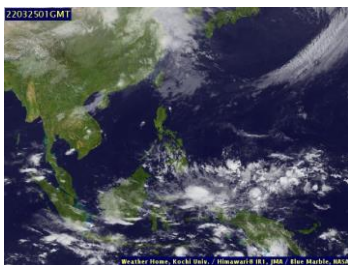
23 มี.ค. 65 07:00 น.



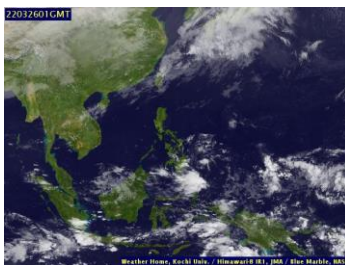
24 มี.ค. 65 07:00 น.



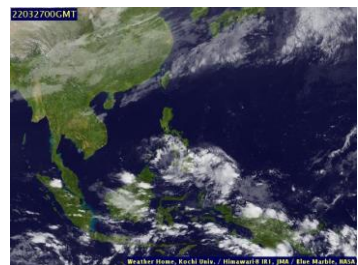
25 มี.ค. 65 08:00 น.



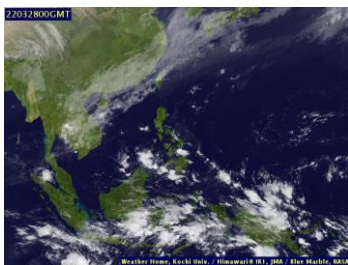
26 มี.ค. 65 08:00 น.



27 มี.ค. 65 07:00 น.



28 มี.ค. 65 07:00 น.



ที่มา: ภาพถ่ายจากดาวเทียม Himawari-8

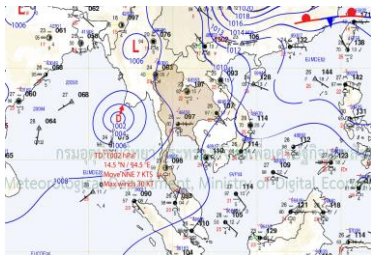
จัดทำโดย: Digital Typhoon

ข้อมูลเพิ่มเติม: <http://www.thaiwater.net/weather/2022-03-14/50/141>

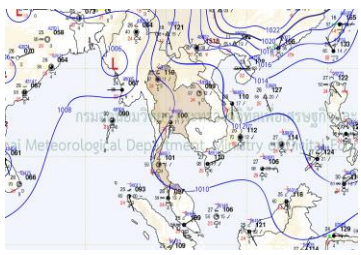
# แผนที่อากาศ

ประเทศไทยตอนบนมีอากาศร้อน ลมใต้และลมตะวันออกเฉียงใต้พัดนำความชื้นปกคลุม ประเทศไทยตอนบน ประกอบกับหย่อมความกดอากาศต่ำที่ปกคลุมบริเวณภาคเหนือและภาคกลาง ในช่วงวันที่ 24-28 มี.ค. 65 ส่งผลให้บริเวณตอนบนของประเทศมีฝนฟ้าคะนอง ลมกระโชกแรง และมีลูกเห็บตกในบางแห่ง จากนั้นช่วงวันที่ 27 มี.ค. 65 บริเวณความกดอากาศสูงจากประเทศจีนเริ่มแผ่ลงมาปกคลุมประเทศไทยตอนบน ประกอบกับลมใต้และลมตะวันออกเฉียงใต้พัดนำความชื้นปกคลุม ประเทศไทยตอนบน ส่งผลให้ประเทศไทยตอนบนยังคงมีฝนฟ้าคะนอง ลมกระโชกแรง และมีลูกเห็บตกได้ในบางแห่ง โดยเฉพาะบริเวณภาคเหนือ ภาคตะวันออกเฉียงเหนือ ภาคตะวันออก ภาคกลาง รวมทั้งกรุงเทพมหานครและปริมณฑล ส่วนพายุดีปรีสชันที่ปกคลุมบริเวณทะเลอันดามันตอนบน ในวันที่ 22 มี.ค. 65 หลังจากนั้นอ่อนกำลังลงเป็นหย่อมความกดอากาศต่ำกำลังแรง ส่งผลให้ ลมตะวันออกเฉียงใต้และลมตะวันออกเฉียงใต้ที่พัดปกคลุมบริเวณภาคใต้และอ่าวไทย ทำให้ภาคใต้ยังคง มีฝนตกต่อเนื่องและมีฝนตกหนักได้ในบางแห่ง

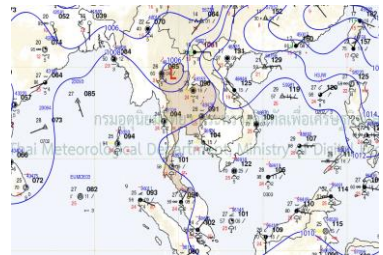
22 มี.ค. 65 07:00 น.



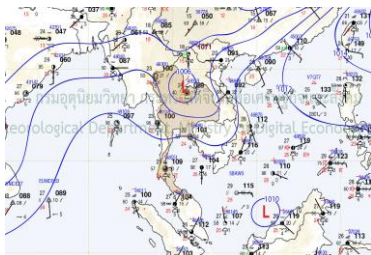
23 มี.ค. 65 07:00 น.



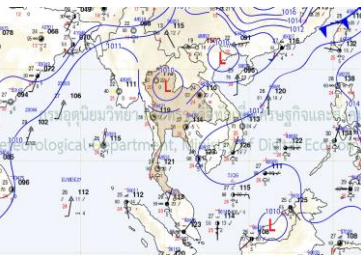
24 มี.ค. 65 07:00 น.



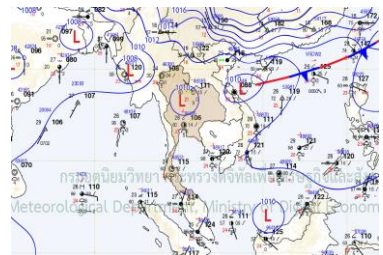
25 มี.ค. 65 07:00 น.



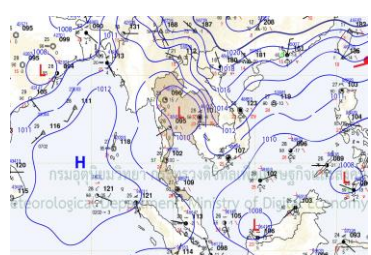
26 มี.ค. 65 07:00 น.



27 มี.ค. 65 07:00 น.



28 มี.ค. 65 07:00 น.



ที่มา: กรมอุตุนิยมวิทยา

ข้อมูลเพิ่มเติม: <http://www.thaiwater.net/weather/2022-03-14/13/22>

# สถานการณ์ฝนจากภาพเรดาร์ตรวจอากาศ

เรดาร์ตรวจพบกลุ่มฝนตหนักถึงหนักมากกระจายตัวบริเวณภาคตะวันออกเฉียงเหนือด้านฝั่งตะวันตก ภาคกลาง และภาคตะวันออกเฉียงเหนือตอนล่างในช่วงต้นสปีดาร์ หลังจากนั้นกลุ่มฝนค่อยๆ สดลง และกลับมา มีฝนตกปานกลางถึงหนักบริเวณภาคตะวันออกเฉียงเหนือตอนล่างในช่วงวันที่ 26-27 มี.ค. 65 ส่วนบริเวณสามจังหวัดชายแดนภาคใต้มีกลุ่มฝนตหนักถึงหนักมากเป็นระยะๆ เกือบตลอดทั้งสปีดาร์

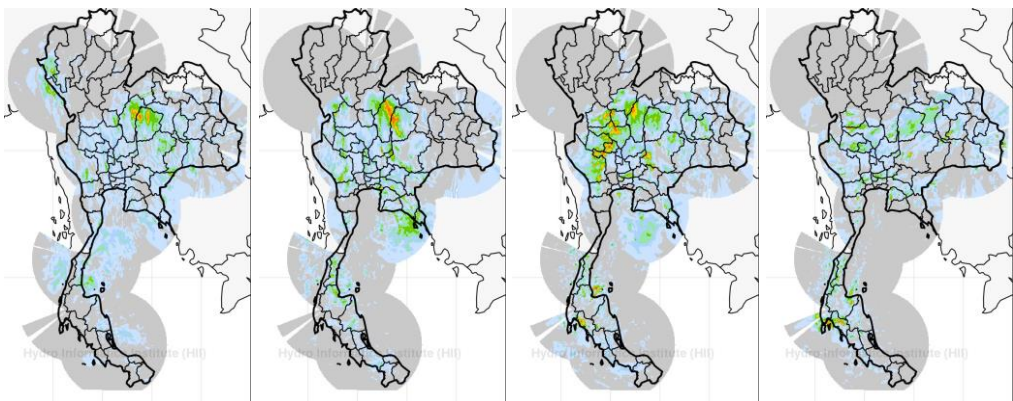
## เรดาร์นาฬิกา



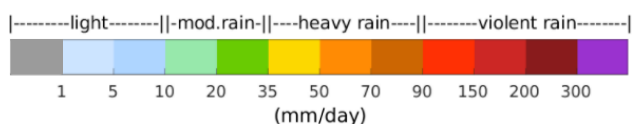
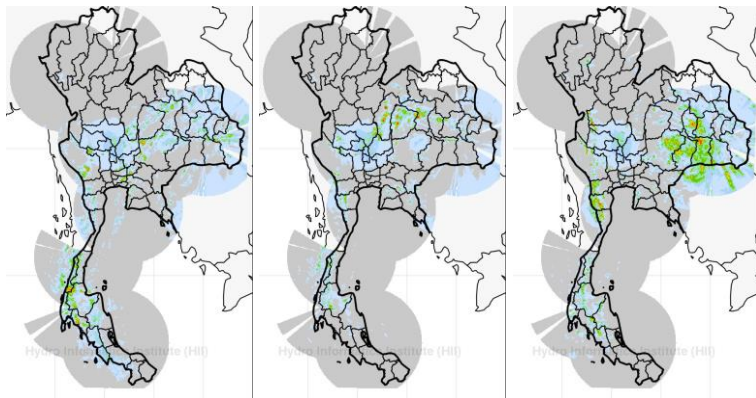
ที่มา: สำนักวิทยบริการฯ กรุงเทพมหานครและกรมฝนหลวงการบินและการเกษตร

ข้อมูลเพิ่มเติม: <http://www.thaiwater.net/weather/radar>

21 มี.ค. 65 07:00 น.    22 มี.ค. 65 07:00 น.    23 มี.ค. 65 07:00 น.    24 มี.ค. 65 07:00 น.



25 มี.ค. 65 07:00 น.    26 มี.ค. 65 07:00 น.    27 มี.ค. 65 07:00 น.



ที่มา: คลังข้อมูลน้ำแห่งชาติ

ข้อมูลเพิ่มเติม: [http://live1.hii.or.th/product/latest/radar/daily\\_radar\\_th.html](http://live1.hii.or.th/product/latest/radar/daily_radar_th.html)

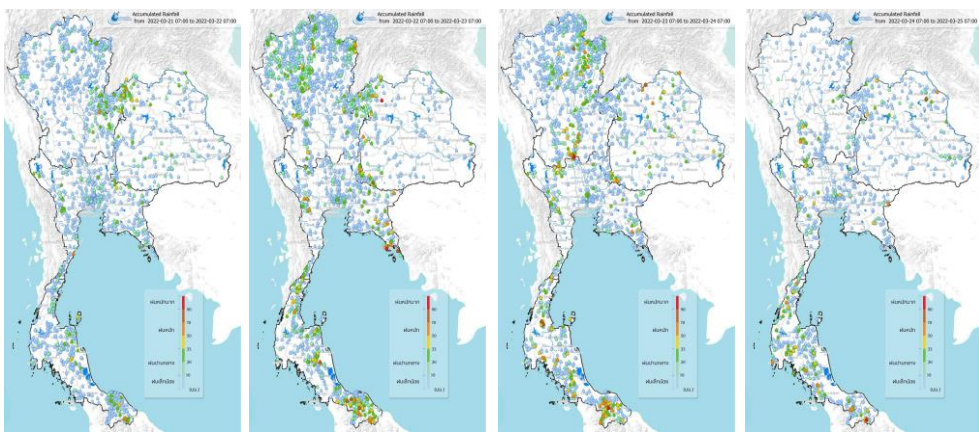
หมายเหตุ: ภาพถ่ายแสดงปริมาณฝนจากเรดาร์คอมพิวเตอร์

โดยความร่วมมือระหว่างสถาบันสารสนเทศทรัพยากรน้ำและกรมฝนหลวงและการบินเกษตร

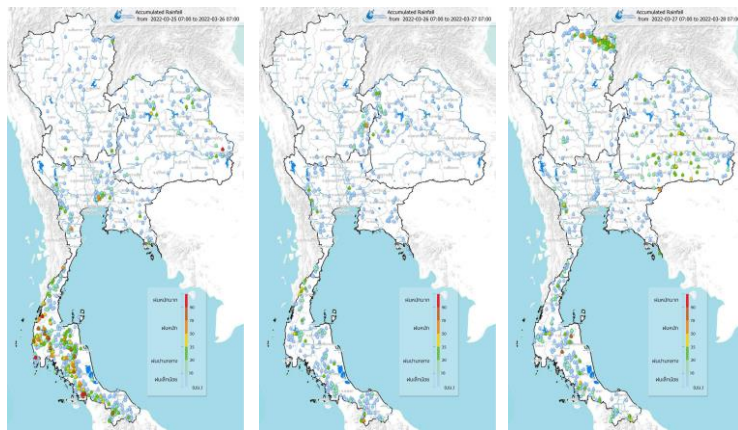
# ปริมาณฝนรายวันจากสถานีตรวจอากาศ

สปีดาร์นี้ประเทศไทยตอนบนมีฝนตกต่อเนื่อง กับมีฝนตกหนักถึงหนักมากในบางพื้นที่ ภาคเหนือตอนบน ภาคตะวันออกเฉียงเหนือ ภาคตะวันออก และภาคกลางในช่วงต้นสปีดาร์ โดยมีฝนตกหนักมากบริเวณจังหวัดอุบลราชธานี 250 มิลลิเมตร นครราชสีมา 223 มิลลิเมตร ชัยนาท 116.4 มิลลิเมตร และตราด 95.5 มิลลิเมตร ส่วนภาคใต้มีฝนตกต่อเนื่องตลอดทั้งสปีดาร์ กับมีฝนตกหนักมากบริเวณจังหวัดนราธิวาส 104 มิลลิเมตร ภูเก็ต 102 มิลลิเมตร สตูล 97.6 มิลลิเมตร ระนอง 94.5 มิลลิเมตร และยะลา 91.4 มิลลิเมตร

21 มี.ค. 65 07:00 น.    22 มี.ค. 65 07:00 น.    23 มี.ค. 65 07:00 น.    24 มี.ค. 65 07:00 น.



25 มี.ค. 65 07:00 น.    26 มี.ค. 65 07:00 น.    27 มี.ค. 65 07:00 น.



ที่มา: คลังข้อมูลน้ำแห่งชาติ

ข้อมูลเพิ่มเติม: <http://www.thaiwater.net/weather/2021-06-27/64/180>

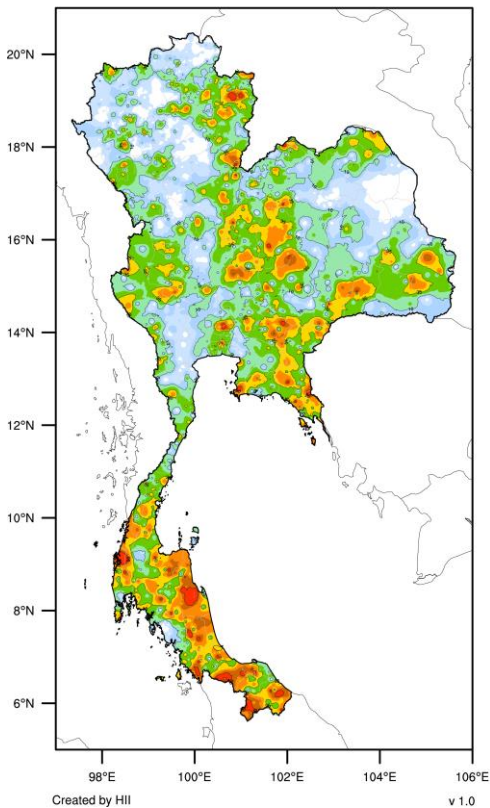


# ปริมาณฝนทั้งสัปดาห์

สัปดาห์นี้ประเทศไทยยังคงมีฝนตกหนักต่อเนื่องตั้งแต่สัปดาห์ที่ผ่านมา โดยบริเวณภาคเหนือตอนบน ภาคตะวันออกเฉียงเหนือด้านฝั่งตะวันออก ภาคกลางด้านฝั่งตะวันตก และภาคใต้ด้านฝั่งตะวันตกมีฝนเพิ่มขึ้นจากสัปดาห์ที่แล้ว ส่วนบริเวณภาคเหนือด้านฝั่งตะวันออก ภาคตะวันออกเฉียงเหนือด้านฝั่งตะวันตก ภาคตะวันออก และภาคใต้ด้านฝั่งตะวันออกมีฝนลดลงจากสัปดาห์ที่ผ่านมา

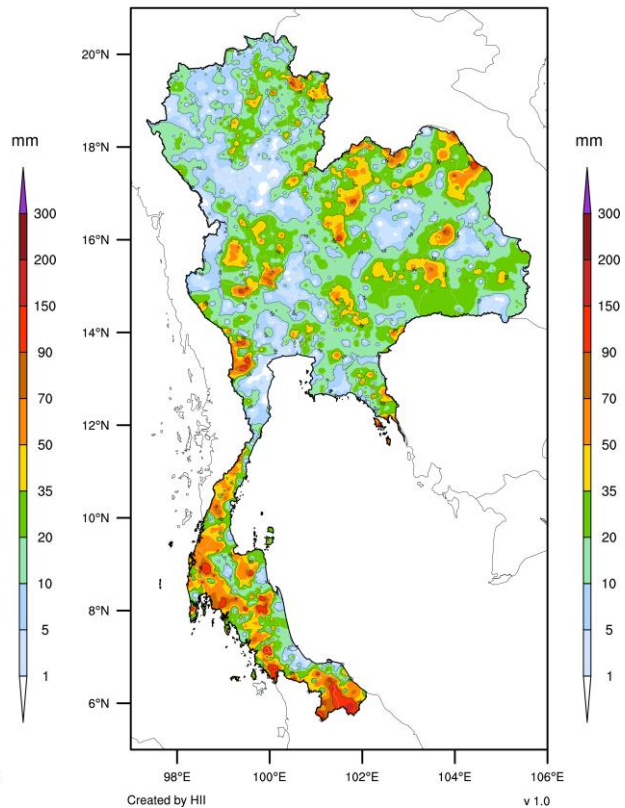
## สัปดาห์ที่แล้ว

7-day Accumulated Rainfall  
14 Mar 2022 07:00 to 21 Mar 2022 07:00 (GMT+7)



## สัปดาห์นี้

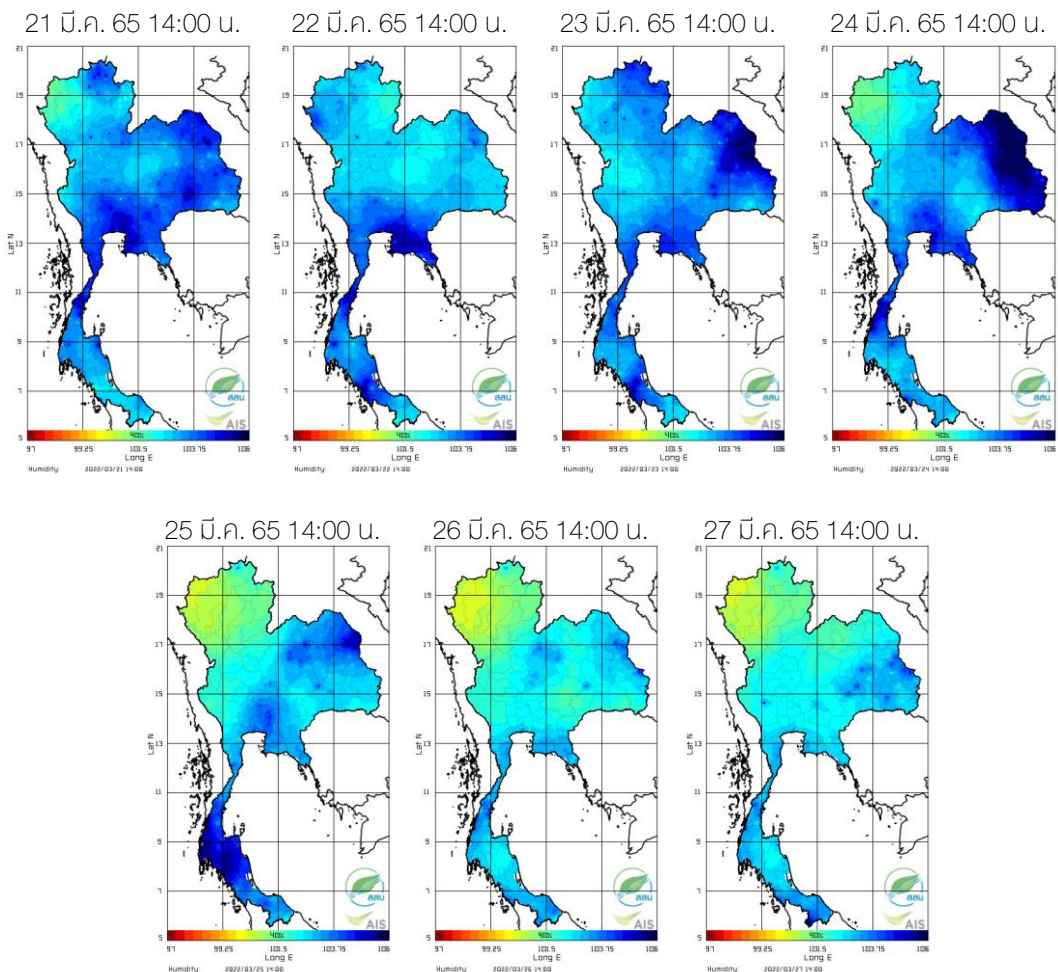
7-day Accumulated Rainfall  
21 Mar 2022 07:00 to 28 Mar 2022 07:00 (GMT+7)



ที่มา: สถาบันสารสนเทศทรัพยากรน้ำ (องค์การมหาชน)

# ความชื้นในอากาศ

แผนภาพแสดงการกระจายตัวของความชื้นในอากาศของประเทศไทยระยะเวลา 14.00 น. ระหว่างวันที่ 21-27 มี.ค. 65 พบว่า ประเทศไทยตอนบนมีความชื้นค่อนข้างสูงในช่วงต้นสัปดาห์ โดยเฉพาะบริเวณภาคเหนือที่มีความชื้นค่อนข้างสูงในช่วงวันที่ 22-23 มี.ค. 65 ด้านฝั่งตะวันออก ภาคกลางและภาคตะวันออกเฉียงเหนือมีความชื้นค่อนข้างสูงในช่วงวันที่ 21-24 มี.ค. 65 ส่วนบริเวณภาคตะวันออกเฉียงเหนือด้านฝั่งตะวันออกมีความชื้นสูงมากในช่วงวันที่ 24 มี.ค. 65 หลังจากนั้น ความชื้นของประเทศไทยตอนบนค่อยๆ ลดลงจนถึงปลายสัปดาห์ ส่วนบริเวณภาคใต้มีความชื้นค่อนข้างสูงตลอดทั้งสัปดาห์ โดยเฉพาะบริเวณภาคใต้ด้านฝั่งตะวันตกในช่วงวันที่ 25 มี.ค. 65



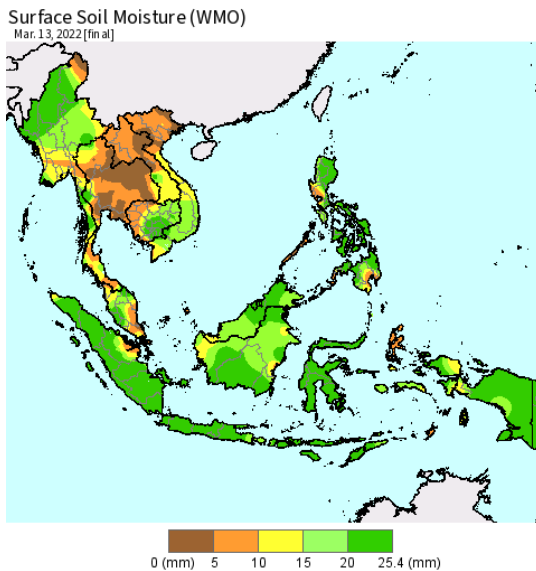
ที่มา: สถาบันสารสนเทศทรัพยากรน้ำ (องค์การมหาชน)

ข้อมูลเพิ่มเติม: <http://www.thaiwater.net/weather/2021-06-27/9/1>

# ความชื้นผิวดิน

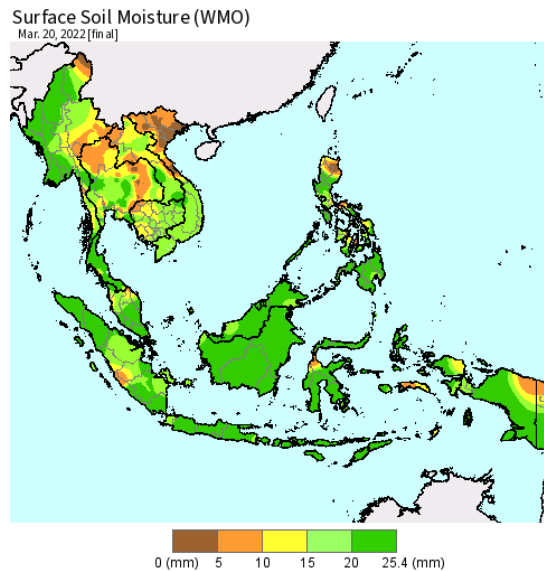
วันที่ 20 มี.ค. 65 ประเทศไทยมีความชื้นผิวดินเพิ่มขึ้นจากวันที่ 13 มี.ค. 65 โดยเฉพาะบริเวณภาคเหนือตอนล่าง ภาคตะวันออก ภาคตะวันออกเฉียงเหนือ ภาคกลาง และภาคใต้ ส่วนบริเวณภาคเหนือตอนบนมีความชื้นลดลงจากวันดังกล่าว

วันที่ 13 มี.ค. 65



USDA Foreign Agricultural Service  
U.S. DEPARTMENT OF AGRICULTURE  
Source: World Meteorological Organization  
<http://www.nws.noaa.gov/ics/nwsgtfs.html>

วันที่ 20 มี.ค. 65

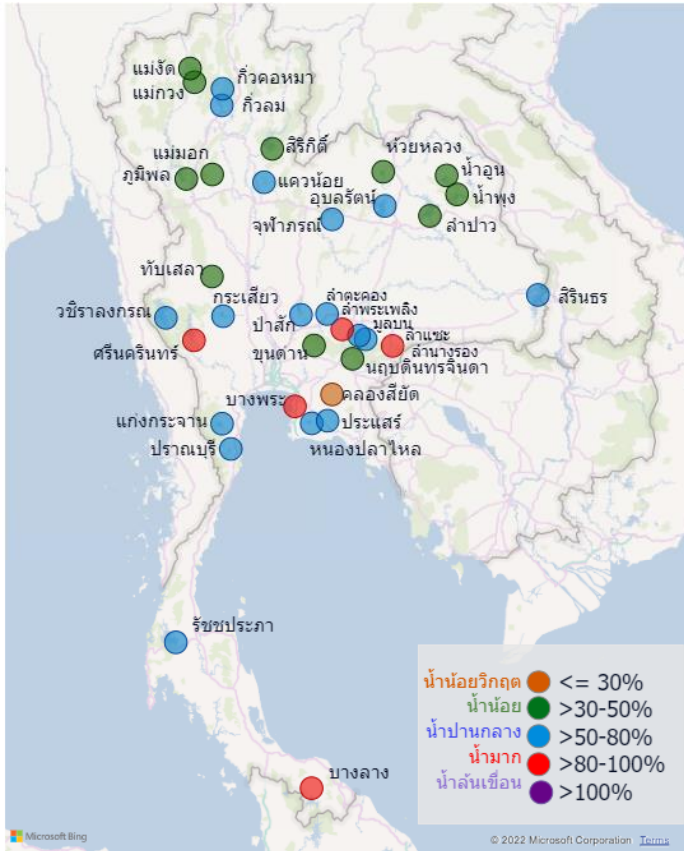


USDA Foreign Agricultural Service  
U.S. DEPARTMENT OF AGRICULTURE  
Source: World Meteorological Organization  
<http://www.nws.noaa.gov/ics/nwsgtfs.html>

ที่มา: USDA (United States Department of Agriculture)

ที่มา: <https://ipad.fas.usda.gov/cropexplorer/imageview.aspx?regionid=seasia>

# สถานการณ์น้ำในเขื่อนขนาดใหญ่ทั่วประเทศ



เขื่อน	น้ำกักเก็บ(ล้าน ลบ.ม.)	เปอร์เซ็นต์
บางหลวง	1,287	88.51
ศรีนครินทร์	15,450	87.07
ลำปางรอง	103	85.02
ลำพระเพลิง	128	82.49
บางพระ	95	81.36
กระเสียว	238	79.57
หนองปลาไหล	129	78.57
ลำตะคอง	241	76.87
มูลบน	107	76.04
ประแสร์	222	75.34
ลำแชะ	200	72.65
ปราณบุรี	277	70.91
วชิราลงกรณ	6,175	69.70
จันทภรณ์	112	68.55
แก่งกระจาน	479	67.53
รัชชประภา	3,747	66.45
สิรินธร	1,285	65.37
กวีดอหมา	108	63.77
กวิลม	63	59.29
แควน้อยบำรุงแดน	534	56.92
อุบลรัตน์	1,278	52.56
ป่าสักชลสิทธิ์	481	50.13
ทับเสลา	77	48.38
แม่มอก	53	47.91
น้ำพอง	78	47.53
ภูมิพล	6,323	46.97
ขุนด่านปราการชล	98	43.58
น้ำอง	224	43.13
สิริกิติ์	3,902	41.03
ลำปาว	811	40.95
นฤบดีนทรจินดา	112	37.85
ห้วยหลวง	51	37.59
แม่งัด	97	36.47
แม่งาวอุดมธารา	82	31.26
คลองสิียด	89	21.11
<b>น้ำกักเก็บรวม</b>	<b>44,737</b>	<b>63.08</b>
<b>น้ำใช้การได้จริง</b>	<b>21,195</b>	



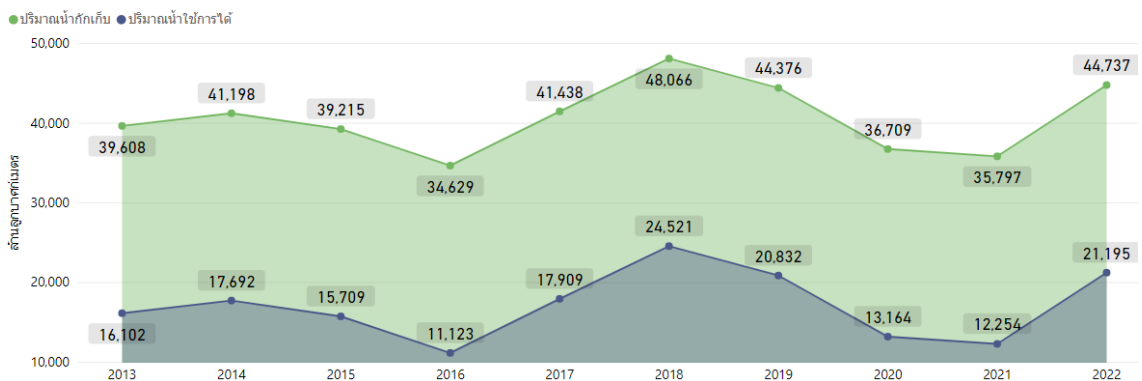
ที่มา: คลังข้อมูลน้ำแห่งชาติ

ปัจจุบันเขื่อนขนาดใหญ่ทั้ง 35 แห่งทั่วประเทศ มีปริมาณน้ำกักเก็บรวมกัน 44,737 ล้านลูกบาศก์เมตร คิดเป็น 63.08% ของความจุ สถานการณ์อยู่ในเกณฑ์น้ำปานกลาง โดยเป็นปริมาณน้ำใช้การได้จริง 21,195 ล้านลูกบาศก์เมตร โดยมีเขื่อนที่มีปริมาณน้ำกักเก็บอยู่ในเกณฑ์น้ำมาก 5 เขื่อน ได้แก่ เขื่อนบางหลวง (88.51%) เขื่อนศรีนครินทร์ (87.07%) เขื่อนลำปางรอง (85.02%) เขื่อนลำพระเพลิง (82.49%) และเขื่อนบางพระ (81.36%) และมีเขื่อนที่มีปริมาณน้ำกักเก็บอยู่ในเกณฑ์น้ำน้อยวิกฤต 1 เขื่อน คือ เขื่อนคลองสิียด (21.11%)

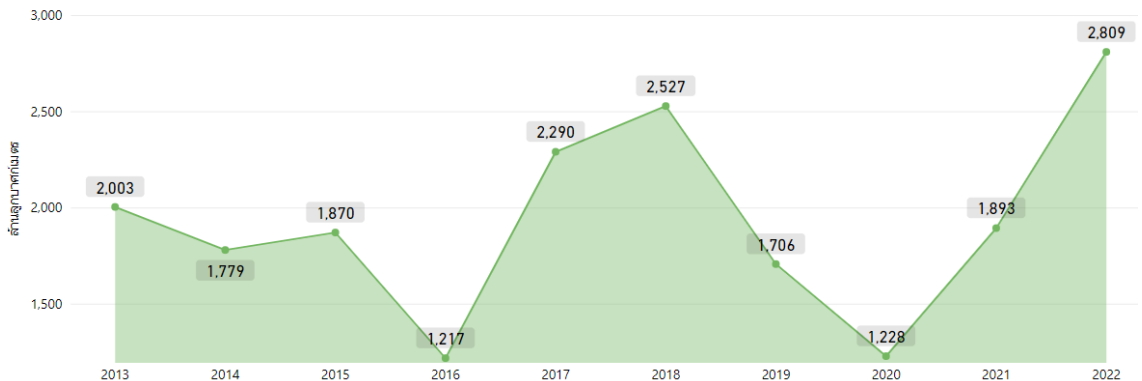
# สถานการณ์น้ำในเขื่อนขนาดใหญ่ทั่วประเทศ

วันที่ 28 มี.ค. 65 ปริมาณน้ำกักเก็บเขื่อนขนาดใหญ่ทั้ง 35 แห่งทั่วประเทศ มีอยู่ 44,737 ล้านลูกบาศก์เมตร เป็นน้ำใช้การได้จริง 21,195 ล้านลูกบาศก์เมตร โดยมีปริมาณน้ำกักเก็บและน้ำใช้การมากเป็นอันดับที่ 2 รองจากปี 2561 เมื่อพิจารณาข้อมูลตั้งแต่ปี 2556 ส่วนปริมาณน้ำไหลลงอ่างฯ สะสมตั้งแต่ต้นปีมี 2,809 ล้านลูกบาศก์เมตร ซึ่งมากที่สุดเมื่อเทียบกับข้อมูลย้อนหลังในรอบ 10 ปี ส่วนปริมาณน้ำระบายสะสมตั้งแต่ต้นปีมี 9,661 ล้านลูกบาศก์เมตร

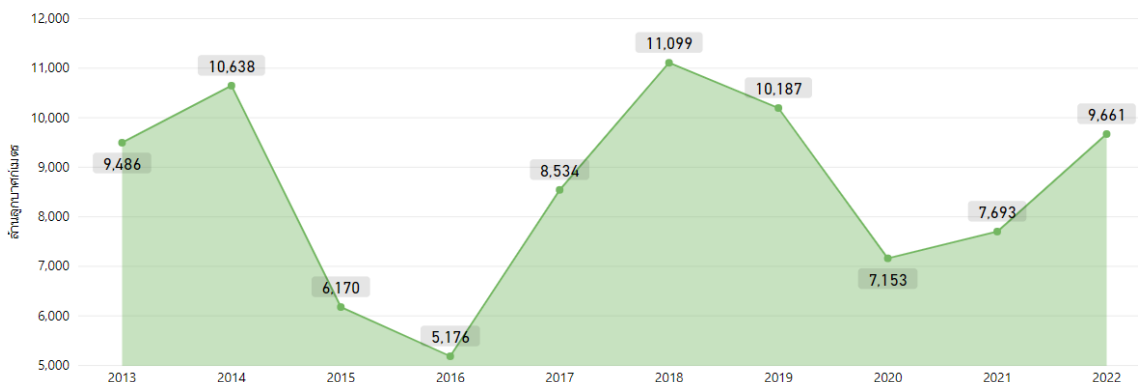
ปริมาณน้ำกักเก็บและปริมาณน้ำใช้การได้



ปริมาณน้ำไหลเข้าสะสมตั้งแต่ต้นปี



ปริมาณน้ำระบายสะสมตั้งแต่ต้นปี

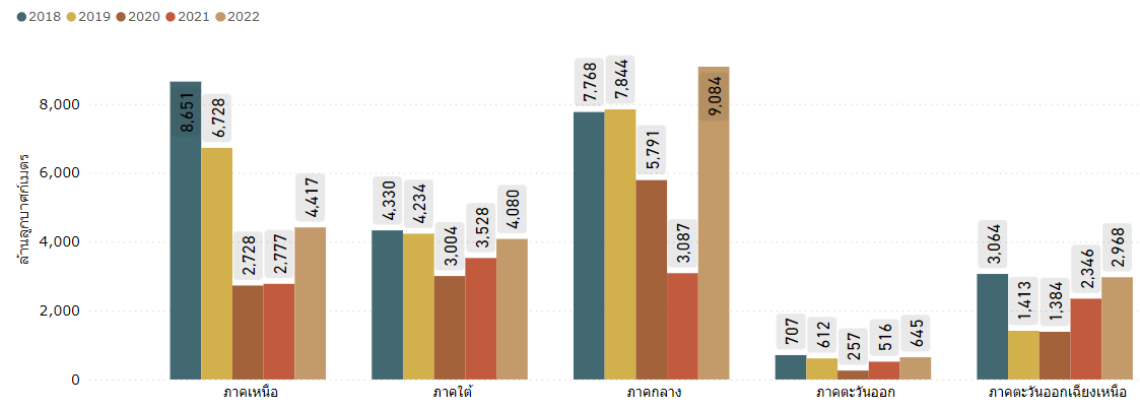


ที่มา : คลังข้อมูลน้ำแห่งชาติ

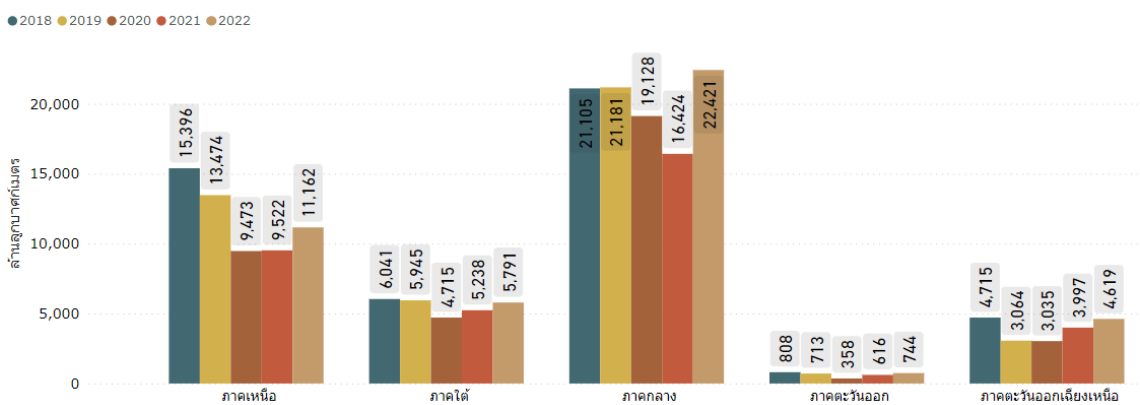
# สถานการณ์น้ำในเขื่อนขนาดใหญ่รายภาค

วันที่ 28 มี.ค. 65 ภาคกลางมีปริมาณน้ำกักเก็บและปริมาณน้ำใช้การมากที่สุดเมื่อเปรียบเทียบกับข้อมูลย้อนหลังตั้งแต่ปี 2561 ภาคตะวันออกเฉียงเหนือและภาคตะวันออกเฉียงเหนือมีปริมาณน้ำกักเก็บและปริมาณน้ำใช้การมากเป็นอันดับที่ 2 รองจากปี 2561 และเมื่อพิจารณาปริมาณน้ำไหลลงอ่างฯ สะสมตั้งแต่ต้นปี พบว่า ภาคกลาง ภาคตะวันออกเฉียงเหนือ และภาคใต้มากที่สุดเมื่อเปรียบเทียบกับข้อมูลย้อนหลังตั้งแต่ปี 2561 ส่วนภาคตะวันออกเฉียงเหนือเป็นอันดับที่ 2 รองจากปี 2561 ส่วนปริมาณน้ำระบายสะสมตั้งแต่ต้นปี พบว่า ภาคใต้มากที่สุดเมื่อเปรียบเทียบกับข้อมูลย้อนหลังตั้งแต่ปี 2561 ส่วนภาคตะวันออกเฉียงเหนือ ภาคตะวันออก และภาคกลางมากเป็นอันดับที่ 2 รองจากปี 2561 2562 และ 2563 ตามลำดับ

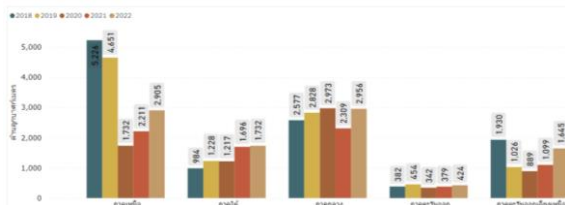
## ปริมาณน้ำใช้การได้



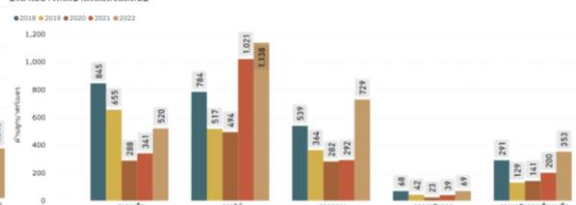
## ปริมาณน้ำกักเก็บ



## ปริมาณน้ำไหลมาลงอ่างสะสมตั้งแต่ต้นปี



## ปริมาณน้ำไหลเข้าอ่างสะสมตั้งแต่ต้นปี

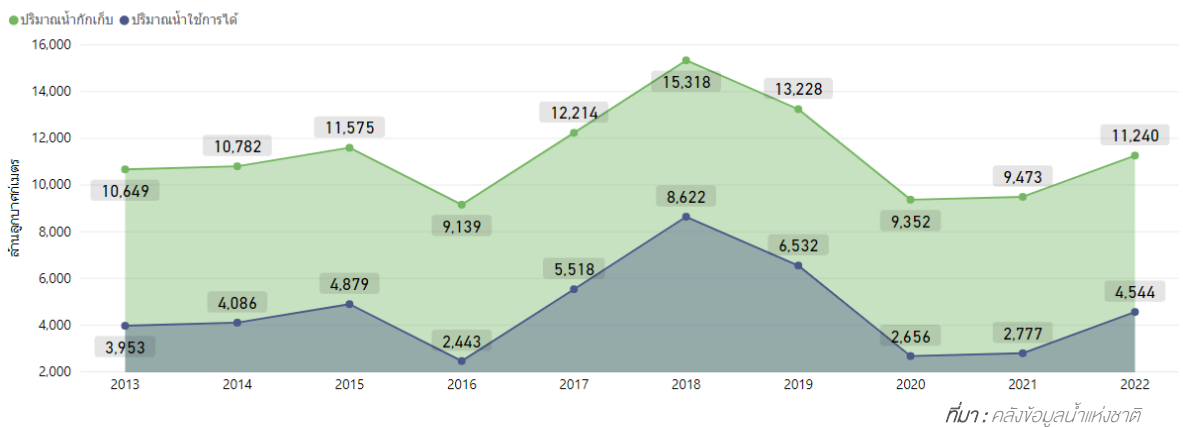


ที่มา: คลังข้อมูลน้ำแห่งชาติ

# สถานการณ์น้ำในเขื่อนพื้นที่ลุ่มน้ำเจ้าพระยา

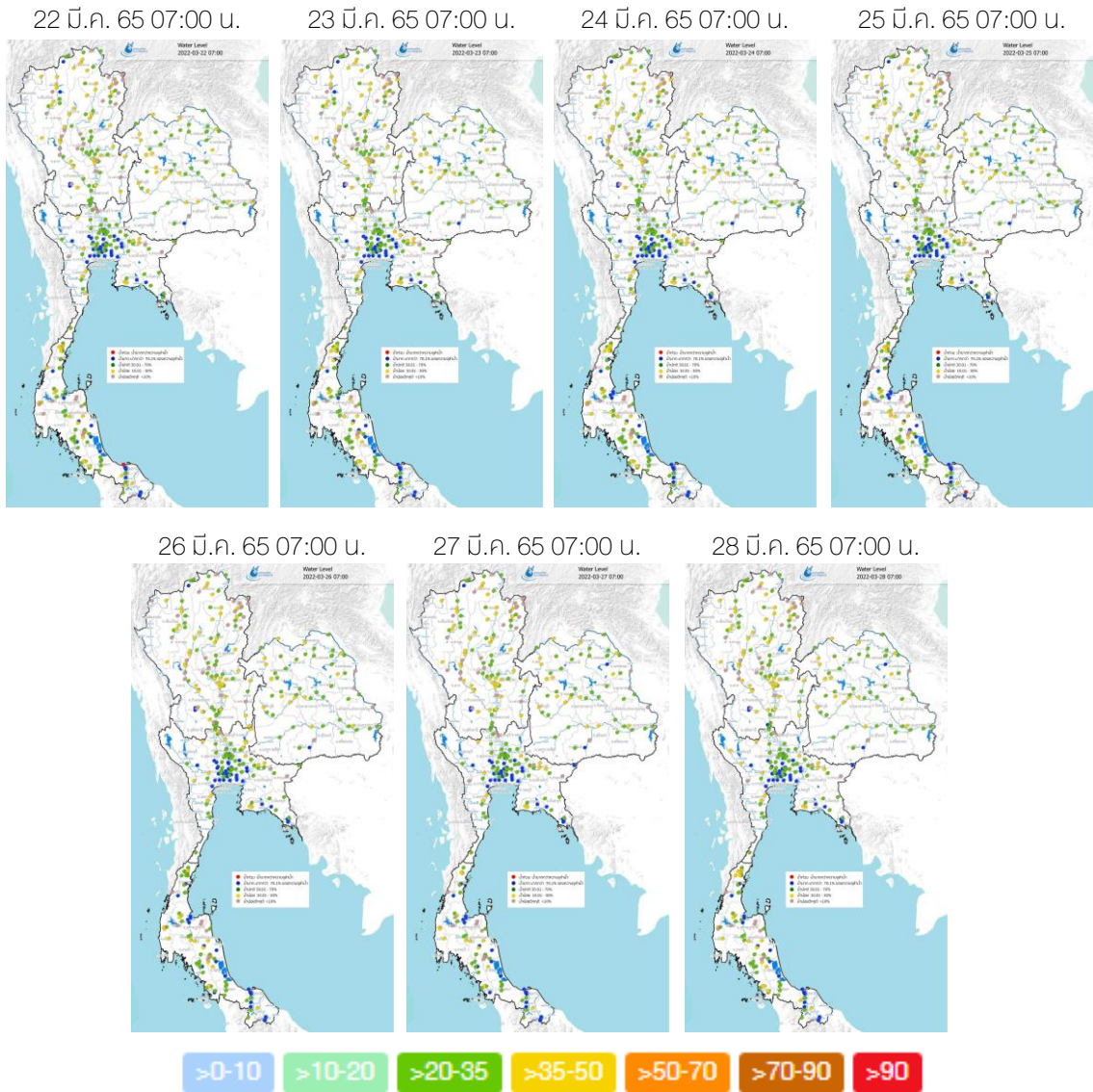
วันที่ 28 มี.ค. 65 เขื่อนขนาดใหญ่ทั้ง 4 เขื่อนหลักในลุ่มน้ำเจ้าพระยา มีปริมาณน้ำกักเก็บรวมกัน 11,240 ล้านลูกบาศก์เมตร เป็นน้ำใช้การได้ 4,544 ล้านลูกบาศก์เมตร โดยแผนการใช้น้ำสำหรับอุปโภค-บริโภค และรักษาระบบนิเวศ ตั้งแต่วันที่ 1 พ.ย. 64 - 30 เม.ย. 65 อยู่ที่ 5,700 ล้านลูกบาศก์เมตร ซึ่งตั้งแต่วันที่ 1 พ.ย. 64 - 28 มี.ค. 65 ระบายน้ำไปแล้วรวม 4,644 ล้านลูกบาศก์เมตร

ปริมาณน้ำกักเก็บและปริมาณน้ำใช้การได้



# ระดับน้ำในแม่น้ำสายหลัก

ระดับน้ำในแม่น้ำสายหลักบริเวณภาคเหนือและภาคตะวันออกเฉียงเหนือมีระดับน้ำน้อยถึงระดับน้ำปานกลาง ภาคตะวันออกและภาคกลางมีระดับน้ำปานกลางถึงระดับน้ำมาก ส่วนภาคใต้มีระดับน้ำน้อยถึงระดับน้ำปานกลาง และระดับน้ำล้นตลิ่งบริเวณแม่น้ำปัตตานีตำบลคอนรัก อำเภอหนองจิก จังหวัดปัตตานี



ที่มา: คลังข้อมูลน้ำแห่งชาติ

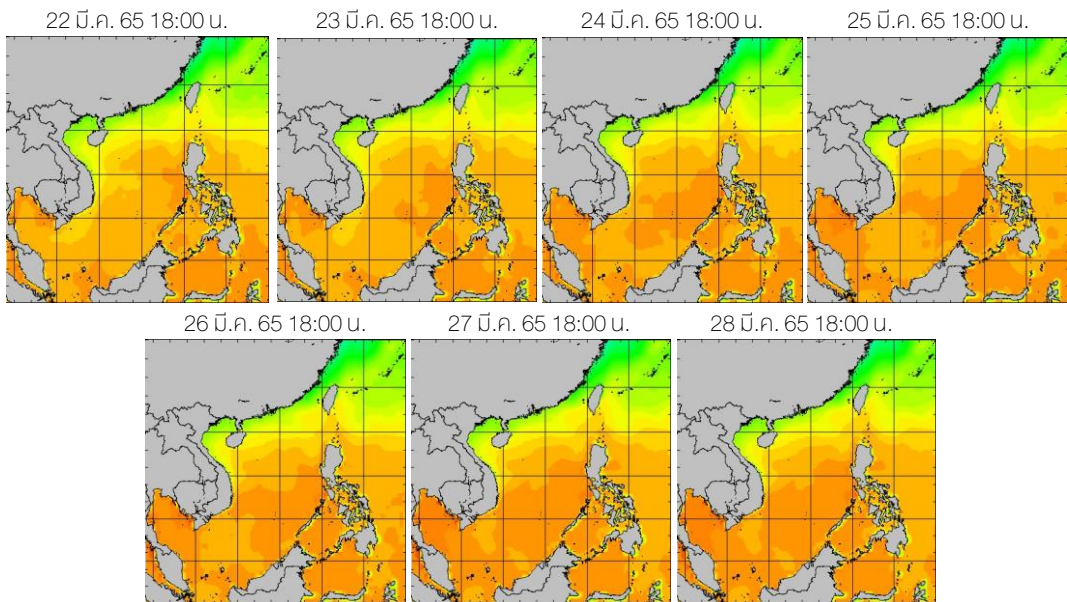
ข้อมูลเพิ่มเติม: <http://www.thaiwater.net/weather/2022-03-14/64/175>



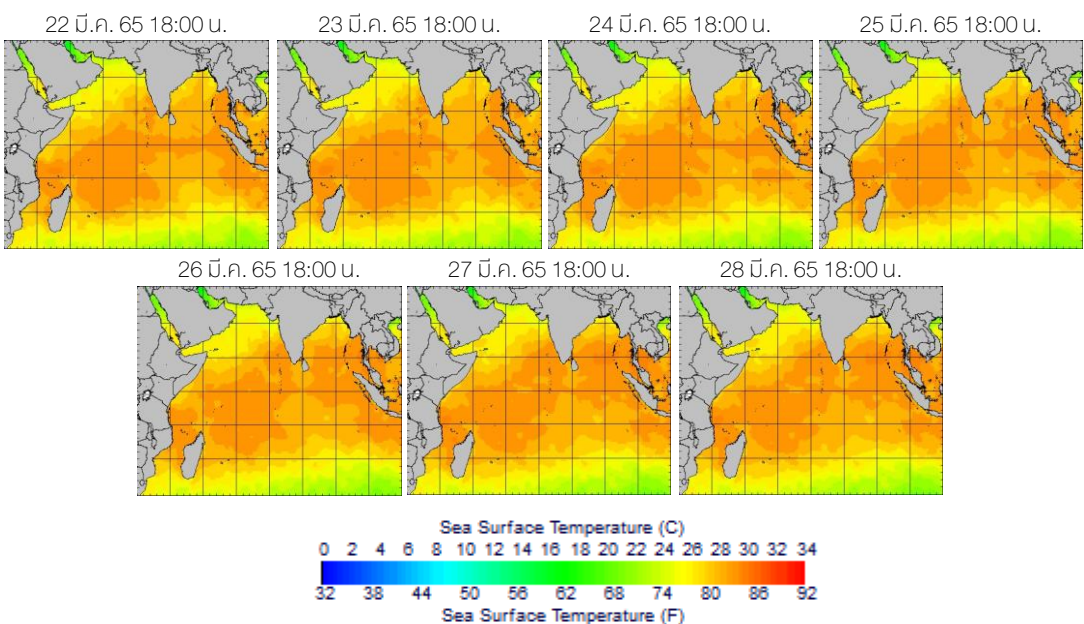
# อุณหภูมิผิวน้ำทะเล

สัปดาห์นี้ทะเลอ่าวไทยตอนบนและทะเลอันดามันมีอุณหภูมิ 28-30 องศาเซลเซียส ในช่วงต้นสัปดาห์ หลังจากนั้นอุณหภูมิลดลงประมาณ 1-2 องศาเซลเซียส ในช่วงปลายสัปดาห์ ส่วนอ่าวไทยตอนล่างมีอุณหภูมิประมาณ 26-28 องศาเซลเซียส ในช่วงวันที่ 22-23 มี.ค. 65 หลังจากนั้นอุณหภูมิเพิ่มขึ้นประมาณ 1-2 องศาเซลเซียส ในช่วงวันที่ 24-25 มี.ค. 65

## ฝั่งอ่าวไทย



## ฝั่งอันดามัน



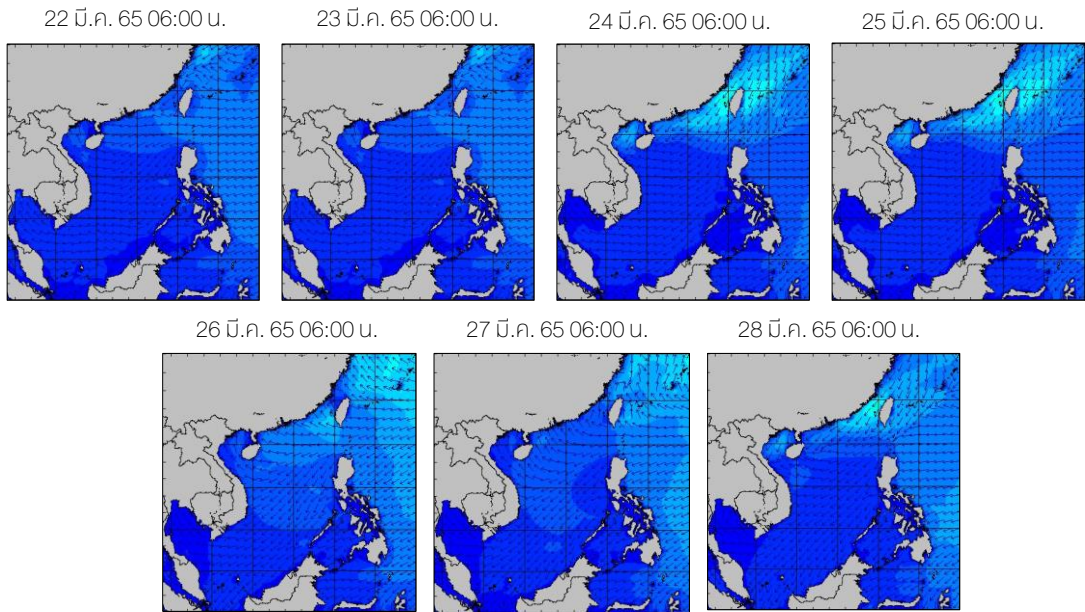
ที่มา: Oceanweather, Inc.

ข้อมูลเพิ่มเติม: <http://www.thaiwater.net/weather/sea/sst/history/143>  
<http://www.thaiwater.net/weather/sea/sst/history/146>

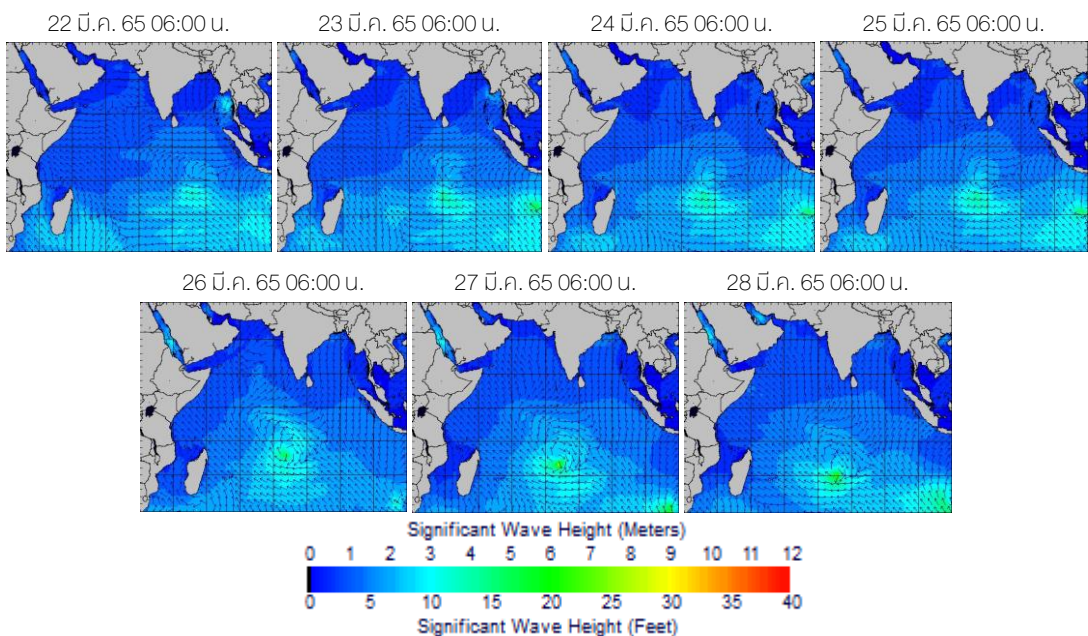
# ความสูงและทิศทางคลื่นทะเล

สปีดาร์นี้บริเวณทะเลอ่าวไทยมีคลื่นสูงประมาณ 1 เมตร ตลอดทั้งสปีดาร์ ส่วนทะเลอันดามันตอนบนมีคลื่นสูงประมาณ 1-2 เมตร ในช่วงวันที่ 22-24 มี.ค. 65 หลังจากนั้นความสูงคลื่นลดลงเหลือประมาณ 1-1.5 เมตร จนถึงปลายสปีดาร์

## ฝั่งอ่าวไทย



## ฝั่งอันดามัน



ที่มา: Oceanweather, Inc.

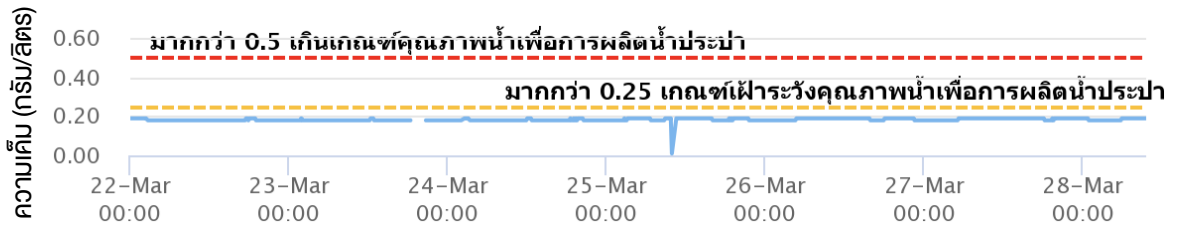
ข้อมูลเพิ่มเติม: <http://www.thaiwater.net/weather/sea/sst/history/24>

<http://www.thaiwater.net/weather/sea/sst/history/23>

# น้ำเค็มรุก

จากการตรวจวัดค่าความเค็มในแม่น้ำสายหลัก พบว่า บริเวณแม่น้ำเจ้าพระยา สถานีสำแลมีค่าความเค็มอยู่ในเกณฑ์ปกติตลอดทั้งสัปดาห์

แม่น้ำเจ้าพระยา ณ สถานีสำแล (อยู่ในเกณฑ์ปกติ)



ที่มา: คลังข้อมูลน้ำแห่งชาติ

ข้อมูลเพิ่มเติม: <http://www.thaiwater.net/water/quality>

## แผน/ผลการเพาะปลูกพืชในช่วงฤดูแล้งปี 2564/65

ปัจจุบันประเทศไทยมีการปลูกข้าวนาปีและพืชไร่-พืชผักไปทั้งหมด 8.53 ล้านไร่ ซึ่งเกินจากแผนที่วางไว้ 22.64% การปลูกข้าวนาปีเกินจากแผนที่วางไว้ 23.28% โดยเมื่อพิจารณาในรายละเอียดพบว่า บริเวณภาคเหนือ ลุ่มน้ำเจ้าพระยา และภาคตะวันออกเกินจากแผนที่วางไว้ 65.04% 56.66% และ 4.55% ตามลำดับ ส่วนการปลูกพืชไร่-พืชผักเกินจากแผนที่วางไว้ 14.91%

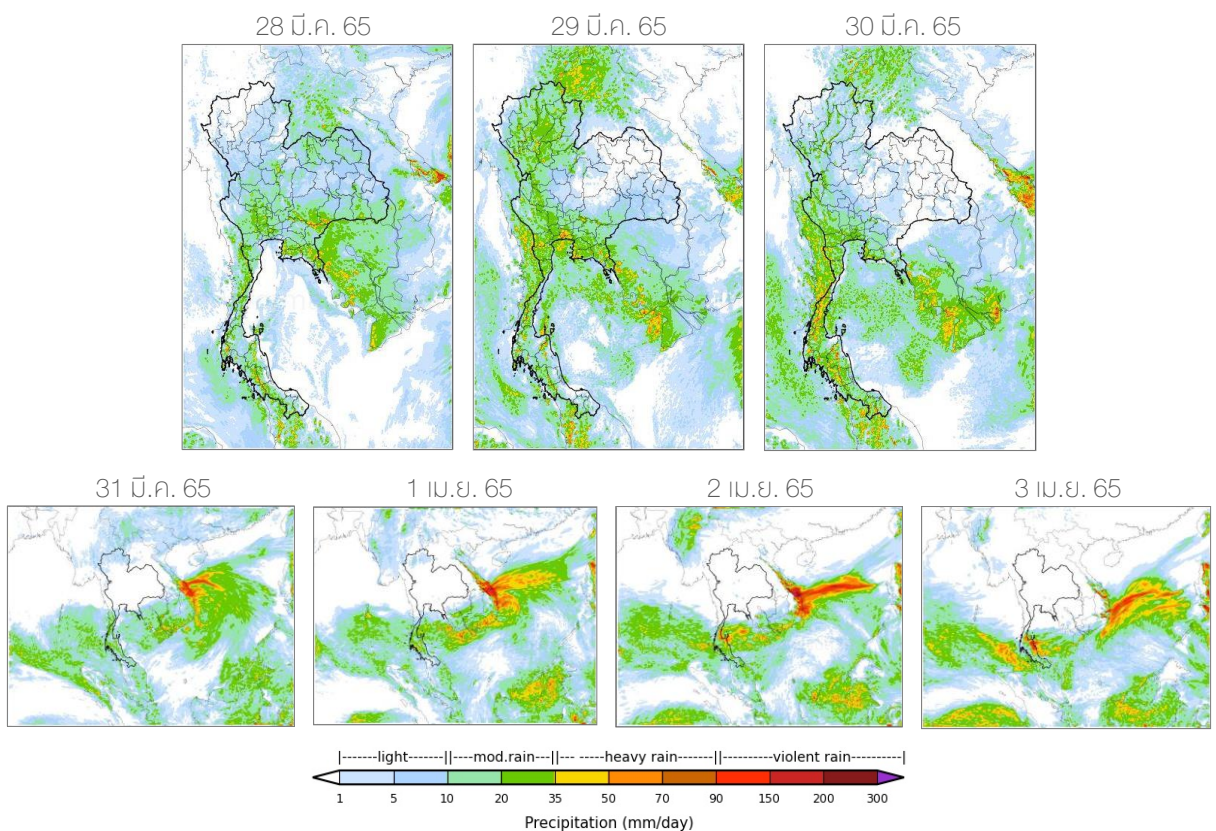
หน่วย: ล้านไร่

ภาค	ข้าวนาปี 2564/65				พืชไร่-พืชผัก ปี 2564/65			รวม ปี 2564/65			
	แผน	ผล	%	เพิ่มจากสัปดาห์ที่แล้ว	เกี่ยว	แผน	ผล	%	แผน	ผล	%
เหนือ	0.45	0.75	165.04	0.00	0.25	0.21	0.23	110.83	0.66	0.98	148.02
ตะวันออกเฉียงเหนือ	1.38	1.27	92.06	0.00	0.00	0.03	0.04	123.07	1.41	1.31	92.74
กลาง	0.02	0.02	87.33	0.00	0.00	0.01	0.01	163.49	0.02	0.03	107.89
ตะวันออก	0.49	0.51	104.55	0.00	0.18	0.03	0.02	67.47	0.52	0.53	102.46
ตะวันตก	1.04	0.95	91.79	0.15	0.00	0.19	0.23	120.51	1.23	1.19	96.30
ใต้	0.23	0.01	3.35	0.00	0.00	0.02	0.01	42.67	0.24	0.01	5.96
ลุ่มน้ำเจ้าพระยา	2.81	4.41	156.66	0.00	1.21	0.05	0.08	146.82	2.87	4.49	156.47
ทั้งประเทศ	6.41	7.91	123.28	0.15	1.64	0.54	0.62	114.91	6.95	8.53	122.64

ที่มา: กรมชลประทาน ข้อมูล ณ วันที่ 23 มีนาคม 2565

# สถานการณ์ฝน 7 วัน ข้างหน้า

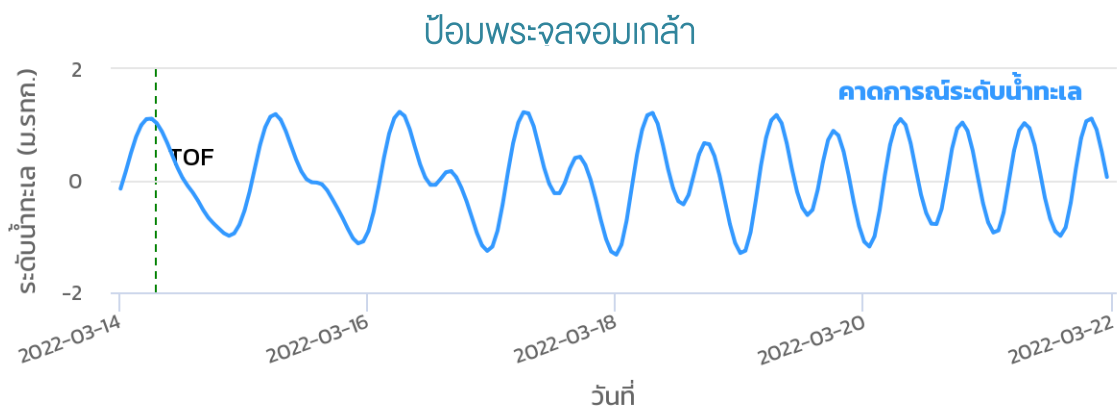
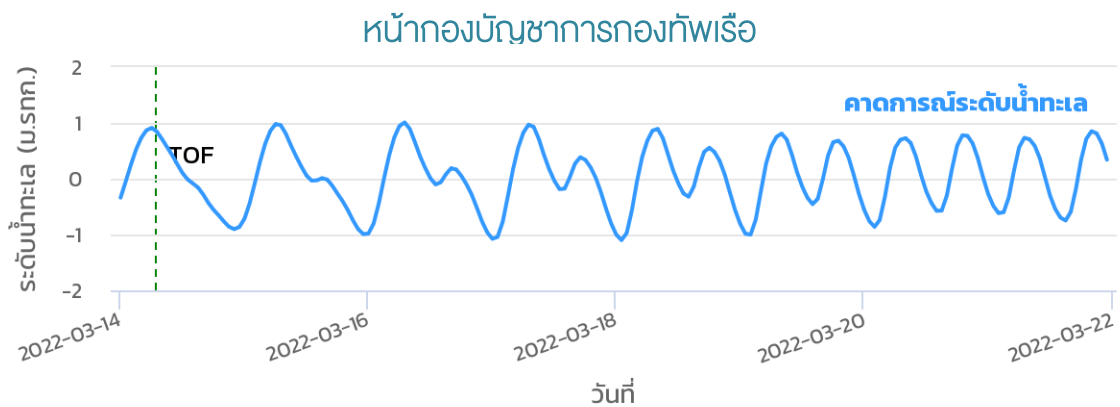
- **ช่วงวันที่ 28-30 มี.ค. 65** บริเวณความกดอากาศสูงจากประเทศจีนแผ่ลงมาปกคลุมประเทศไทยตอนบน ประกอบกับลมใต้และลมตะวันออกเฉียงใต้พัดนำความชื้นปกคลุมประเทศไทยตอนบน ส่งผลให้บริเวณตอนบนของภาคมีฝนฟ้าคะนอง ลมกระโชกแรง และอาจมีลูกเห็บตกได้ในบางแห่ง ส่วนลมตะวันออกเฉียงใต้ที่พัดปกคลุมบริเวณภาคใต้และอ่าวไทย ส่งผลให้ภาคใต้ยังคงมีฝนตกต่อเนื่อง และฝนตกหนักได้ในบางแห่ง
- **ช่วงวันที่ 31 มี.ค.-3 เม.ย. 65** บริเวณความกดอากาศสูงจากประเทศจีนยังคงแผ่ลงมาปกคลุมประเทศไทยตอนบน ทำให้ลมตะวันออกเฉียงเหนือที่พัดปกคลุมบริเวณภาคกลาง ภาคตะวันออกเฉียงเหนือ และภาคเหนือมีกำลังแรงขึ้น ประกอบกับลมใต้และลมตะวันออกเฉียงใต้พัดนำความชื้นเข้าสู่ประเทศไทยตอนบน ส่งผลให้บริเวณตอนบนของภาคมีฝนลดลง แต่ยังคงมีฝนฟ้าคะนอง ลมกระโชกแรง และอาจมีลูกเห็บตกได้ในบางแห่ง ส่วนหย่อมความกดอากาศต่ำบริเวณทะเลจีนใต้ ซึ่งอาจมีแนวโน้มเคลื่อนตัวเข้าสู่ชายฝั่งของประเทศเวียดนาม ทำให้ลมตะวันออกเฉียงใต้ที่พัดปกคลุมบริเวณภาคใต้จะมีกำลังแรงขึ้น ส่งผลให้ภาคใต้ยังมีฝนตกต่อเนื่อง และฝนตกหนักได้ในบางแห่ง



ที่มา: สถาบันสารสนเทศทรัพยากรน้ำ (องค์การมหาชน)  
ข้อมูลเพิ่มเติม: <http://www.thaiwater.net/forecast/wrf/history>

# คาดการณ์สภาวะระดับน้ำในแม่น้ำเจ้าพระยา

จากการคาดการณ์สถานการณ์น้ำขึ้น-น้ำลงบริเวณทะเลอ่าวไทย โดยสถาบันสารสนเทศทรัพยากรน้ำ (องค์การมหาชน) คาดว่า 28 มี.ค.-4 เม.ย. 65 บริเวณสถานีกองบัญชาการกองทัพเรือ น้ำขึ้นสูงสุดในวันที่ 29 มี.ค. 65 เวลา 06.00 น. สูงกว่าระดับน้ำทะเลปานกลาง 1.12 เมตร และน้ำลงต่ำสุดในวันที่ 31 มี.ค. 65 เวลา 00.00 น. ต่ำกว่าระดับน้ำทะเลปานกลาง 1.15 เมตร ส่วนบริเวณ ป้อมพระจุลจอมเกล้า น้ำขึ้นสูงสุดในวันที่ 29 มี.ค. 65 เวลา 05.00 น. สูงกว่าระดับน้ำทะเลปานกลาง 1.29 เมตร และลงต่ำสุดในวันที่ 4 เม.ย. 65 เวลา 14.00 น. ต่ำกว่าระดับน้ำทะเลปานกลาง 1.27 เมตร

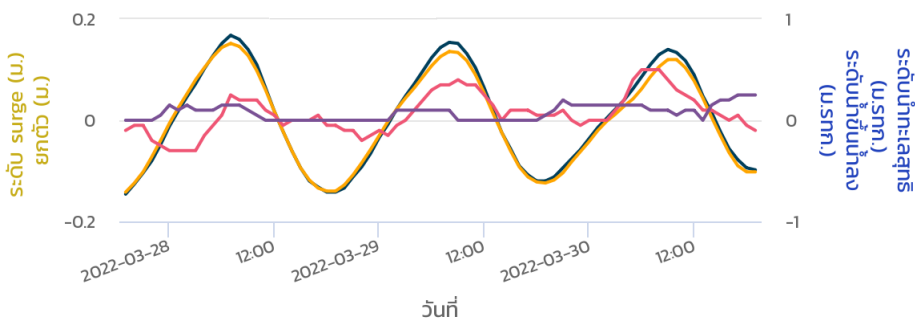


ที่มา: สถาบันสารสนเทศทรัพยากรน้ำ (องค์การมหาชน)

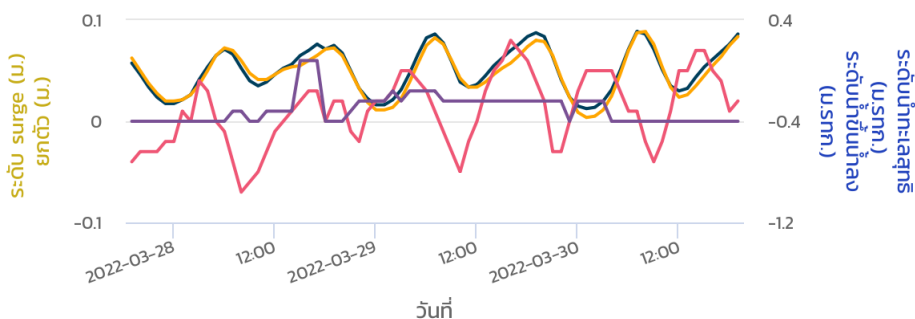
# คาดการณ์คลื่นซัดฝั่ง

จากการคาดการณ์สถานการณ์คลื่นซัดฝั่ง โดยสถาบันสารสนเทศทรัพยากรน้ำ (องค์การมหาชน) คาดว่า ในช่วงวันที่ 28-30 มี.ค. 65 บริเวณสถานีเกาะมัดโพน จังหวัดชุมพร มีระดับน้ำทะเลสุทธิตัวสูงสุดในวันที่ 28 มี.ค. 65 เวลา 07.00 น. ซึ่งสูงกว่าระดับน้ำทะเลปานกลาง 0.84 เมตร และมีระดับน้ำทะเลสุทธิต่ำสุดในวันที่ 28 มี.ค. 65 เวลา 18.00-19.00 น. ซึ่งต่ำกว่าระดับน้ำทะเลปานกลาง 0.71 เมตร ส่วนบริเวณสถานีสงลามีระดับน้ำทะเลสุทธิตัวสูงสุดในวันที่ 30 มี.ค. 65 เวลา 07.00 น. ซึ่งสูงกว่าระดับน้ำทะเลปานกลาง 0.31 เมตร และมีระดับน้ำทะเลสุทธิต่ำสุดในวันที่ 30 มี.ค. 65 เวลา 01.00 น. ซึ่งต่ำกว่าระดับน้ำทะเลปานกลาง 0.30 เมตร

กราฟคลื่นซัดฝั่งสถานีเกาะมัดโพน



กราฟคลื่นซัดฝั่งสถานีสงขลา



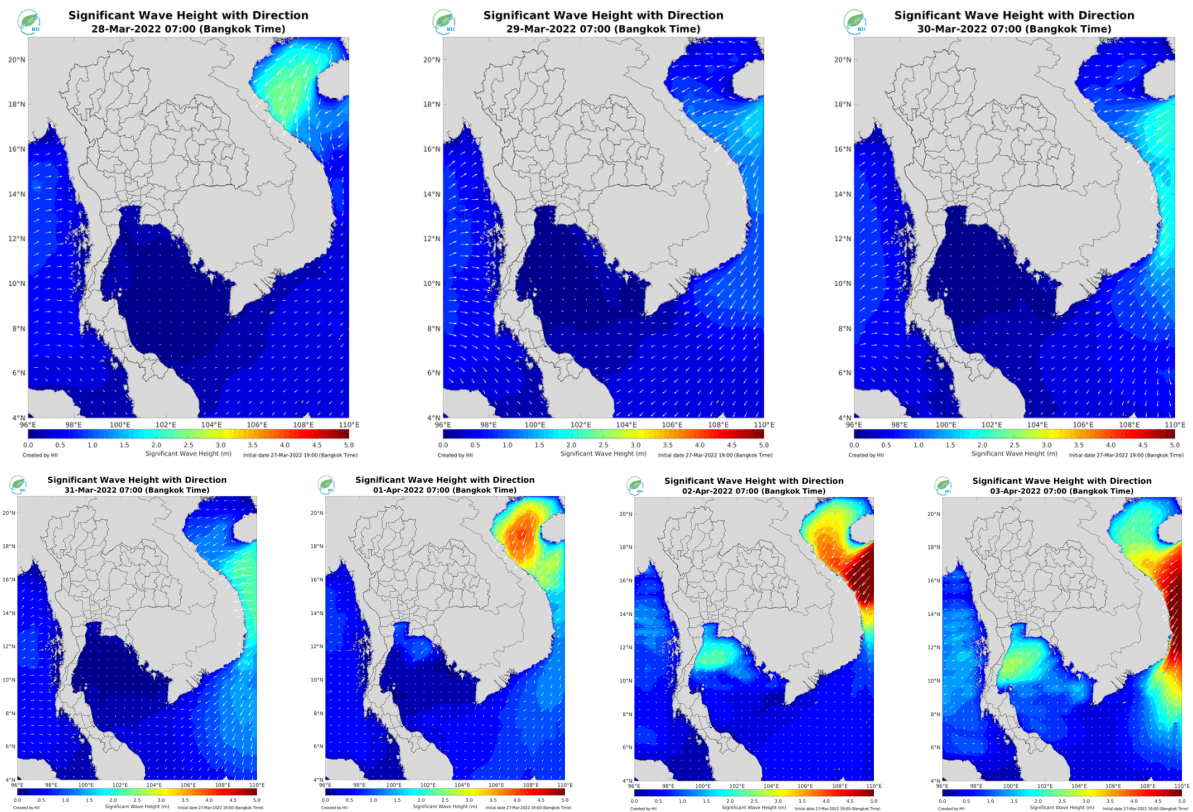
● ระดับน้ำทะเลสุทธิ    ◆ ระดับน้ำขึ้นน้ำลง    ■ ระดับ surge    ▲ การยกตัว

หมายเหตุ: ระดับน้ำทะเลสุทธิ คือ ระดับน้ำที่รวมอิทธิพลของระดับน้ำขึ้นน้ำลง คลื่นซัดฝั่ง และคลื่นยกตัว  
ที่มา: สถาบันสารสนเทศทรัพยากรน้ำ (องค์การมหาชน)

# คาดการณ์ความสูงและทิศทางคลื่นทะเล

คาดการณ์ความสูงและทิศทางคลื่นทะเลในช่วงวันที่ 28 มี.ค.-3 เม.ย. 65 ลมตะวันออกและลมตะวันออกเฉียงใต้ที่พัดปกคลุมบริเวณภาคใต้และอ่าวไทยมีกำลังปานกลาง ส่งผลให้ในช่วงต้นสึปดาห์คลื่นลมทะเลอ่าวไทยตอนบนมีคลื่นต่ำกว่า 1 เมตร และทะเลอันดามันจะมีคลื่นสูงประมาณ 1 เมตร หลังจากนั้นลมตะวันออกและลมตะวันออกเฉียงใต้ที่พัดปกคลุมบริเวณภาคใต้และอ่าวไทยมีกำลังแรงขึ้น ส่งผลให้ทะเลอ่าวไทยตอนบนมีคลื่นสูงมากกว่า 2 เมตร และทะเลอันดามันมีคลื่นสูงประมาณ 1-2 เมตร ในช่วงปลายสึปดาห์

การคาดการณ์ความสูงและทิศทางคลื่นทะเล ระหว่างวันที่ 28 มี.ค. - 3 เม.ย. 65



ที่มา: สถาบันสารสนเทศทรัพยากรน้ำ (องค์การมหาชน)  
ข้อมูลเพิ่มเติม: <http://www.thaiwater.net/forecast/swan/history>



# รู้น้ำ รู้อากาศ รู้ทันภัยพิบัติ



National Hydroinformatics Center



จัดทำโดย

สถาบันสารสนเทศทรัพยากรน้ำ (องค์การมหาชน)

กระทรวงการอุดมศึกษา วิทยาศาสตร์ วิจัยและนวัตกรรม