

รู้น้ำ รู้อากาศ  
รู้ทันภัยพิบัติ

www.thaiwater.net  
**ThaiWater**  
mobile application



# รู้น้ำ รู้อากาศ รายสัปดาห์

ประจำวันที่ 7 มีนาคม 2565



จัดทำโดย

สถาบันสารสนเทศทรัพยากรน้ำ (องค์การมหาชน)

กระทรวงการอุดมศึกษา วิทยาศาสตร์ วิจัยและนวัตกรรม

## สปีดาร์ที่ผ่านมา

### สภาพอากาศ

5 ลักษณะกลุ่มเมฆจากภาพถ่ายดาวเทียม

6 แผนที่ความกดอากาศ

7 สถานการณ์ฝน

- เรดาร์ตรวจอากาศ
- สถานีตรวจอากาศ
- ปริมาณฝนทั้งสปีดาร์

10 ความชื้นในอากาศ

### สถานการณ์น้ำ

11 ความชื้นผิวดิน

12 สถานการณ์น้ำในเขื่อน

- น้ำในเขื่อนขนาดใหญ่ทั่วประเทศ
- น้ำในเขื่อนขนาดใหญ่รายภาค
- น้ำในเขื่อนพื้นที่ลุ่มน้ำเจ้าพระยา

16 ระดับน้ำในแม่น้ำสายหลัก

17 สถานการณ์น้ำทะเล

- อุณหภูมิพื้นผิวน้ำทะเล
- ความสูงและทิศทางคลื่นทะเล
- น้ำเค็มรุก

20 แผน/ผล การเพาะปลูกพืชในช่วงฤดูแล้ง

## คาดการณ์สปีดาร์หน้า

### สภาพอากาศ

21 คาดการณ์ฝน 7 วันข้างหน้า

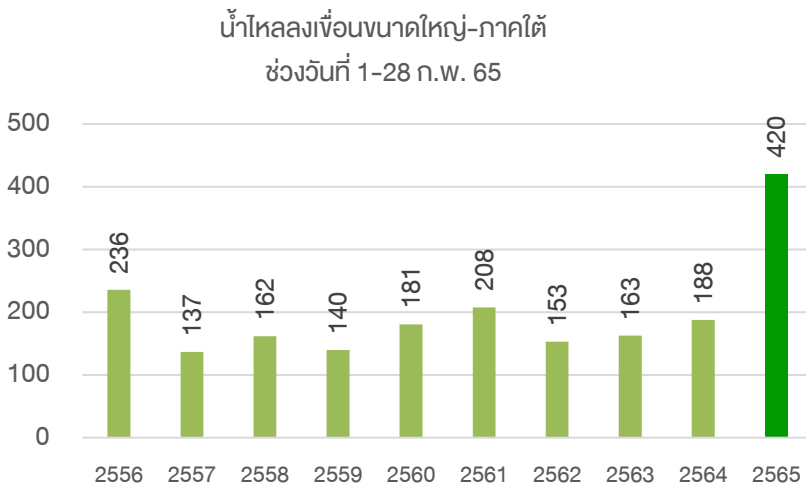
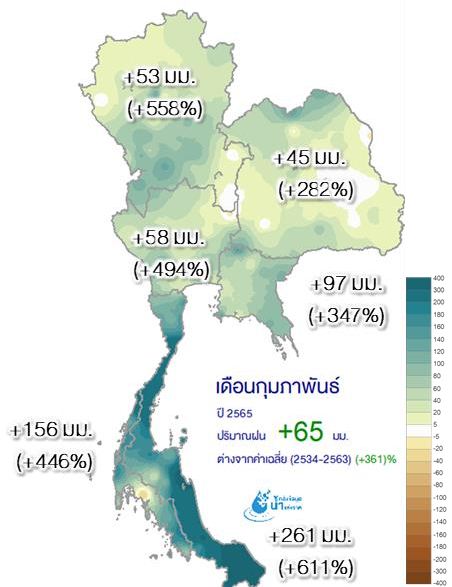
### สถานการณ์น้ำ

22 คาดการณ์ระดับน้ำในแม่น้ำเจ้าพระยา

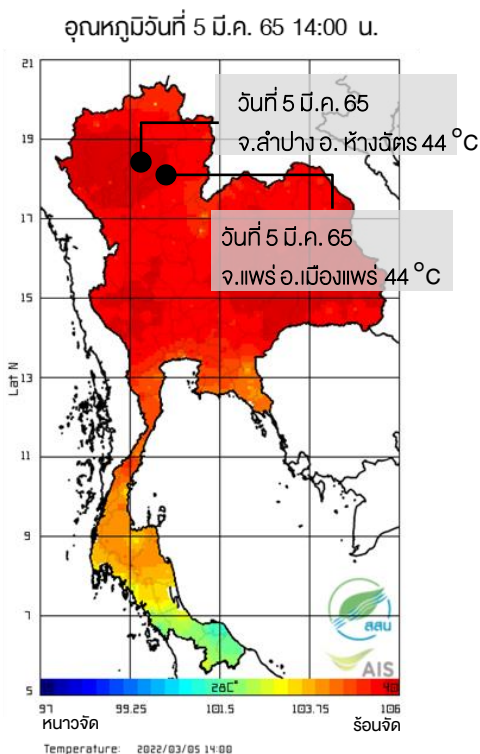
23 คาดการณ์คลื่นซัดฝั่ง

24 คาดการณ์ความสูงและทิศทางคลื่นทะเล

## HIGHLIGHT



เดือนกุมภาพันธ์ 2565 มีฝนตกเฉลี่ย 83 มิลลิเมตร มากกว่าปกติถึง 5 เท่า หรือสูงที่สุดในรอบ 50 ปี โดยแต่ละภาคมีฝนตกมากกว่าปกติ 5-6 เท่า โดยเฉพาะภาคใต้ที่มีฝนตกหนักจนทำให้มีน้ำไหลลงเขื่อนในเดือนกุมภาพันธ์มากถึง 420 ล้านลูกบาศก์เมตร ซึ่งมากที่สุดในรอบ 10 ปี



วันที่ 2 มี.ค. 65 กรมอุตุนิยมวิทยาได้ประกาศให้ประเทศไทยเข้าสู่ฤดูร้อนอย่างเป็นทางการและจากข้อมูลตรวจวัดสภาพอากาศสถานีโทรมาตรของสสน. พบว่าตั้งแต่วันที่ 2-7 มี.ค. 65 ประเทศไทยมีอุณหภูมิกลางวันแจ่มสูงมากในหลายพื้นที่ โดยเฉพาะวันที่ 5 มี.ค. 65 ที่มีอุณหภูมิร้อนจัด (อุณหภูมิมากกว่า 40 องศาเซลเซียส) บริเวณภาคเหนือ ภาคกลาง และภาคตะวันออกเฉียงเหนือ โดยมีอุณหภูมิสูงสุด 44 องศาเซลเซียส บริเวณจังหวัดแพร่และลำปาง

จากคาดการณ์สภาพอากาศในช่วงวันที่ 7-8 มี.ค. 65 ประเทศไทยตอนบนจะมีฝนฟ้าคะนอง ลมกระโชกแรง และลูกเห็บตกได้ในบางพื้นที่ เนื่องจากจากบริเวณความกดอากาศสูงที่แผ่ลงมาปกคลุมประเทศไทยตอนบน ทั้งนี้ขอให้ติดตามสถานการณ์อย่างใกล้ชิด

## สถานการณ์ปัจจุบัน

**สภาพอากาศ :** สัปดาห์นี้บริเวณความกดอากาศสูงที่ปกคลุมประเทศไทยตอนบนอ่อนกำลังลงตั้งแต่ช่วงต้นสัปดาห์ หลังจากนั้นมีย่อมความกดอากาศต่ำปกคลุมประเทศไทยตอนบนในช่วงกลางสัปดาห์ถึงปลายสัปดาห์ ทำให้ประเทศไทยตอนบนมีอากาศเย็นในตอนเช้าและมีอากาศร้อนในตอนกลางวันและมีอากาศร้อนมากบางพื้นที่ ประกอบกับมีลมใต้และลมตะวันออกเฉียงใต้พัดปกคลุมบริเวณตอนบนของประเทศ ทำให้มีฝนตกบริเวณภาคเหนือ ภาคตะวันออกเฉียงเหนือ ภาคกลาง และภาคตะวันออก ส่วนลมตะวันออกและลมตะวันออกเฉียงใต้ที่พัดปกคลุมภาคใต้อ่อนกำลังลงส่งผลให้ภาคใต้มีฝนตกเล็กน้อยถึงปานกลางกับมีฝนตกหนักกระจายตัวบางพื้นที่ตลอดทั้งสัปดาห์

**น้ำในเขื่อน :** ปัจจุบันเขื่อนขนาดใหญ่ทั้ง 35 แห่งทั่วประเทศ มีปริมาณน้ำกักเก็บรวมกัน 47,242 ล้านลูกบาศก์เมตร คิดเป็น 66.61% ของความจุ สถานการณ์อยู่ในเกณฑ์น้ำปานกลาง โดยเป็นปริมาณน้ำใช้การได้จริง 23,699 ล้านลูกบาศก์เมตร และมีเขื่อนที่มีปริมาณกักเก็บอยู่ในเกณฑ์น้ำมาก จำนวน 10 เขื่อน ส่วนเขื่อนคลองสียัดมีปริมาณน้ำกักเก็บน้อยวิกฤต ซึ่งมีปริมาณน้ำกักเก็บเพียง 26.70%

**น้ำในแม่น้ำลำคลอง :** จากการตรวจวัดระดับน้ำในแม่น้ำสายหลักในหนึ่งสัปดาห์ที่ผ่านมา พบว่าภาคเหนือและภาคตะวันออกเฉียงเหนือมีระดับน้ำน้อยถึงน้ำปานกลาง ภาคกลางและภาคตะวันออกมีระดับน้ำปานกลางถึงน้ำมาก ส่วนภาคใต้มีระดับน้ำปานกลางถึงน้ำมาก และมีน้ำล้นตลิ่งบริเวณจังหวัดปัตตานี สงขลา และนราธิวาส

## คาดการณ์

**คาดการณ์ฝน :** ช่วงวันที่ 7-9 มี.ค. 65 บริเวณความกดอากาศสูงกำลังปานกลางจากประเทศจีนแผ่ลงมาปกคลุมประเทศไทยตอนบนในช่วงวันที่ 7-8 มี.ค. 65 ประกอบกับประเทศไทยตอนบนมีอากาศร้อนและชื้นจากลมใต้และลมตะวันออกเฉียงใต้ ส่งผลให้บริเวณตอนบนของประเทศมีฝนฟ้าคะนอง ลมกระโชกแรง และอาจมีลูกเห็บตกได้ในบางแห่งบริเวณภาคเหนือ ภาคตะวันออกเฉียงเหนือ ภาคกลาง และภาคใต้ตอนบน รวมทั้งบริเวณกรุงเทพมหานครและปริมณฑล หลังจากนั้นบริเวณความกดอากาศสูงอ่อนกำลังลง ส่งผลให้บริเวณตอนบนของประเทศมีฝนลดลงและอาจมีฝนตกบริเวณภาคเหนือตอนบนในช่วงวันที่ 9-13 ก.พ. 65 ส่วนลมตะวันออกและลมตะวันออกเฉียงเหนือที่พัดปกคลุมภาคใต้และอ่าวไทยจะมีกำลังอ่อนลง ส่งผลให้ภาคใต้จะมีฝนตกเล็กน้อยบางพื้นที่จนถึงวันที่ 13 ก.พ. 65

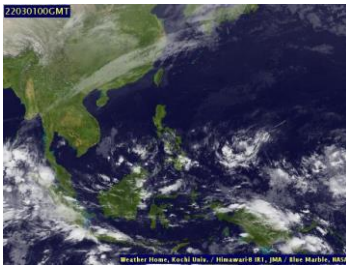
**คาดการณ์ระดับน้ำในแม่น้ำเจ้าพระยา :** จากการคาดการณ์สถานการณ์น้ำขึ้น-น้ำลงบริเวณทะเลอ่าวไทย โดยสถาบันสารสนเทศทรัพยากรน้ำ (องค์การมหาชน) คาดว่าช่วงวันที่ 8-14 มี.ค.65 บริเวณสถานีกองบัญชาการกองทัพเรือมีระดับน้ำต่ำสุดในวันที่ 10 และ 11 มี.ค. 65 เวลา 18:00 น. ต่ำกว่าระดับน้ำทะเลปานกลาง 0.8 เมตร และน้ำขึ้นสูงสุดในวันที่ 14 มี.ค. 65 เวลา 07:00 น. สูงกว่าระดับน้ำทะเลปานกลาง 0.83 เมตร ส่วนบริเวณป้อมพระจุลจอมเกล้ามีระดับน้ำต่ำสุดในวันที่ 10 มี.ค. 65 เวลา 16:00 น. ต่ำกว่าระดับน้ำทะเลปานกลาง 1.29 เมตร และน้ำขึ้นสูงสุดในวันที่ 14 มี.ค. 65 เวลา 06:00 น. สูงกว่าระดับน้ำทะเลปานกลาง 1.13 เมตร

**คาดการณ์คลื่น :** คาดการณ์ความสูงคลื่นบริเวณทะเลอ่าวไทยและทะเลอันดามันในช่วงวันที่ 7-13 มี.ค. 65 ลมตะวันออกและลมตะวันออกเฉียงใต้พัดปกคลุมบริเวณภาคใต้และอ่าวไทยมีกำลังอ่อน ส่งผลให้คลื่นลมในทะเลฝั่งอ่าวไทยและทะเลอันดามันจะมีคลื่นสูงประมาณ 1-1.5 เมตร ตลอดทั้งสัปดาห์

# ลักษณะกลุ่มเมฆจากภาพถ่ายดาวเทียม

สัปดาห์นี้บริเวณประเทศไทยตอนบนมีเมฆปกคลุมเบาบางบริเวณภาคเหนือในวันที่ 1 มี.ค. 65 และมีกลุ่มเมฆปกคลุมกระจายตัวบางพื้นที่ของภาคกลาง ภาคตะวันออกเฉียงเหนือ และภาคตะวันออกเฉียงเหนือในช่วงวันที่ 6-7 มี.ค. 65 ส่วนภาคใต้มีเมฆปกคลุมเบาบางบริเวณตอนล่างของภาคในช่วงปลายสัปดาห์กับกลุ่มเมฆปกคลุมหนาแน่นบางพื้นที่ในวันที่ 4 มี.ค. 65

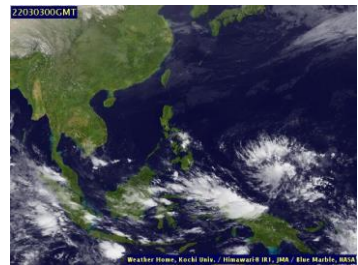
01 มี.ค. 65 07:00 น.



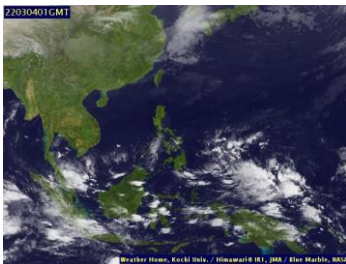
02 มี.ค. 65 07:00 น.



03 มี.ค. 65 07:00 น.



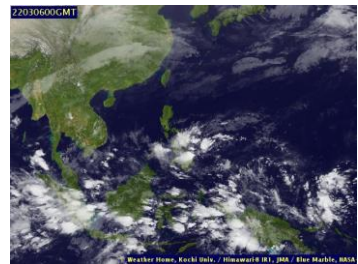
04 มี.ค. 65 08:00 น.



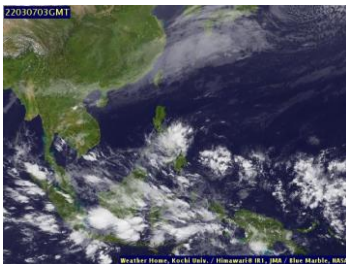
05 มี.ค. 65 07:00 น.



06 มี.ค. 65 07:00 น.



07 มี.ค. 65 10:00 น.

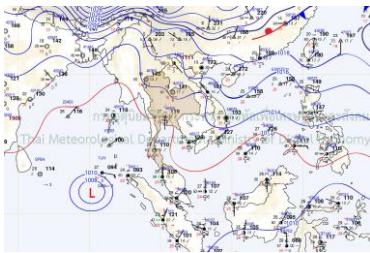


ที่มา: ภาพถ่ายจากดาวเทียม Himawari-8 จัดทำโดย Kochi University.  
ข้อมูลเพิ่มเติม: <http://www.thaiwater.net/weather/2022-03-07/50/141>

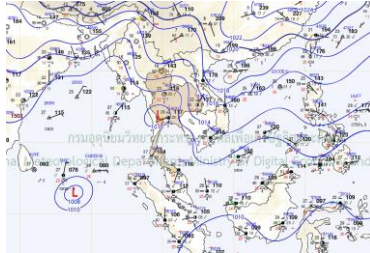
# แผนที่อากาศ

สัปดาห์นี้บริเวณความกดอากาศสูงที่ปกคลุมประเทศไทยตอนบนอ่อนกำลังลงตั้งแต่ช่วงต้นสัปดาห์ หลังจากนั้นมีย่อมความกดอากาศต่ำปกคลุมประเทศไทยตอนบนในช่วงกลางสัปดาห์ถึงปลายสัปดาห์ ทำให้ประเทศไทยตอนบนมีอากาศเย็นในตอนเช้าและมีอากาศร้อนในตอนกลางวันและมีอากาศร้อนมากบางพื้นที่ ประกอบกับมีลมใต้และลมตะวันออกเฉียงใต้พัดปกคลุมบริเวณตอนบนของประเทศ ทำให้มีฝนตกบริเวณภาคเหนือ ภาคตะวันออกเฉียงเหนือ ภาคกลาง และภาคตะวันออก ส่วนลมตะวันออกและลมตะวันออกเฉียงใต้ที่พัดปกคลุมภาคใต้ อ่อนกำลังลงส่งผลให้ภาคใต้มีฝนตกเล็กน้อยถึงปานกลางกับมีฝนตกหนักกระจายตัวบางพื้นที่ตลอดทั้งสัปดาห์

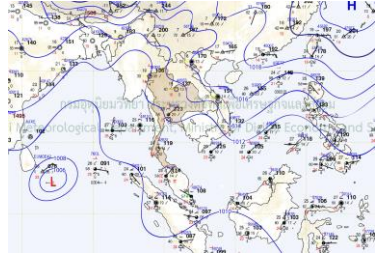
01 มี.ค. 65 07:00 น.



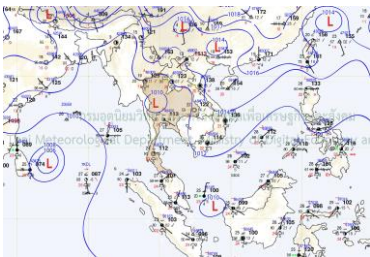
02 มี.ค. 65 07:00 น.



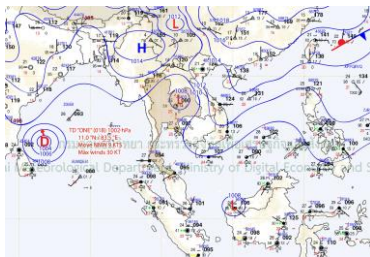
03 มี.ค. 65 07:00 น.



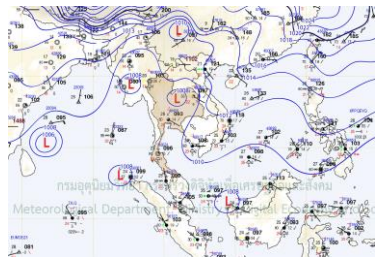
04 มี.ค. 65 07:00 น.



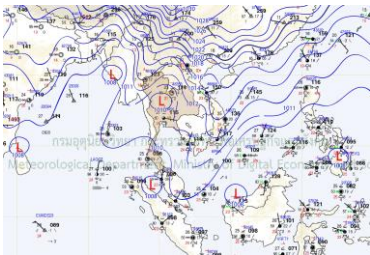
05 มี.ค. 65 07:00 น.



06 มี.ค. 65 07:00 น.



07 มี.ค. 65 07:00 น.

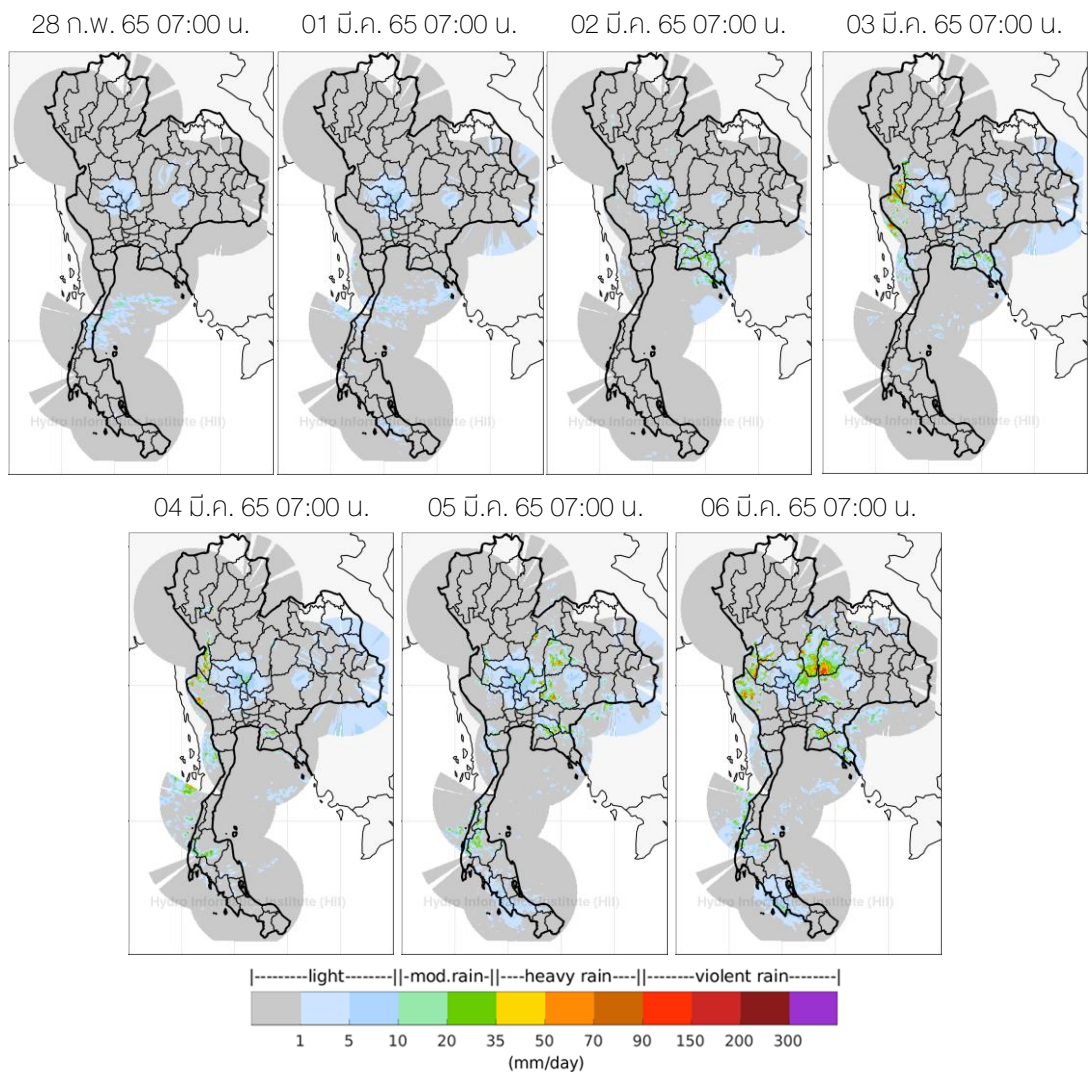


ที่มา: กรมอุตุนิยมวิทยา

ข้อมูลเพิ่มเติม: <http://www.thaiwater.net/weather/2022-03-07/13/22>

# สถานการณ์ฝนจากภาพเรดาร์ตรวจอากาศ

เรดาร์ตรวจพบกลุ่มฝนตกลึกน้อยถึงปานกลางบริเวณภาคตะวันออกเฉียงเหนือ ภาคกลาง ภาคตะวันออก ในช่วงต้นสัปดาห์ หลังจากนั้นประเทศไทยตอนบนมีฝนตกเพิ่มมากขึ้น โดยมีฝนตกหนักถึงหนักมากบริเวณด้านตะวันตกของภาคตะวันออกเฉียงเหนือ ด้านตะวันตกของภาคกลาง และภาคตะวันออก ส่วนภาคใต้มีฝนตกลึกน้อยถึงปานกลางบริเวณตอนบนของภาคในช่วงต้นสัปดาห์ และมีฝนตกปานกลางถึงตกหนักบริเวณด้านตะวันตกของภาคในช่วงครึ่งหลังของสัปดาห์



ที่มา: คลังข้อมูลน้ำแห่งชาติ

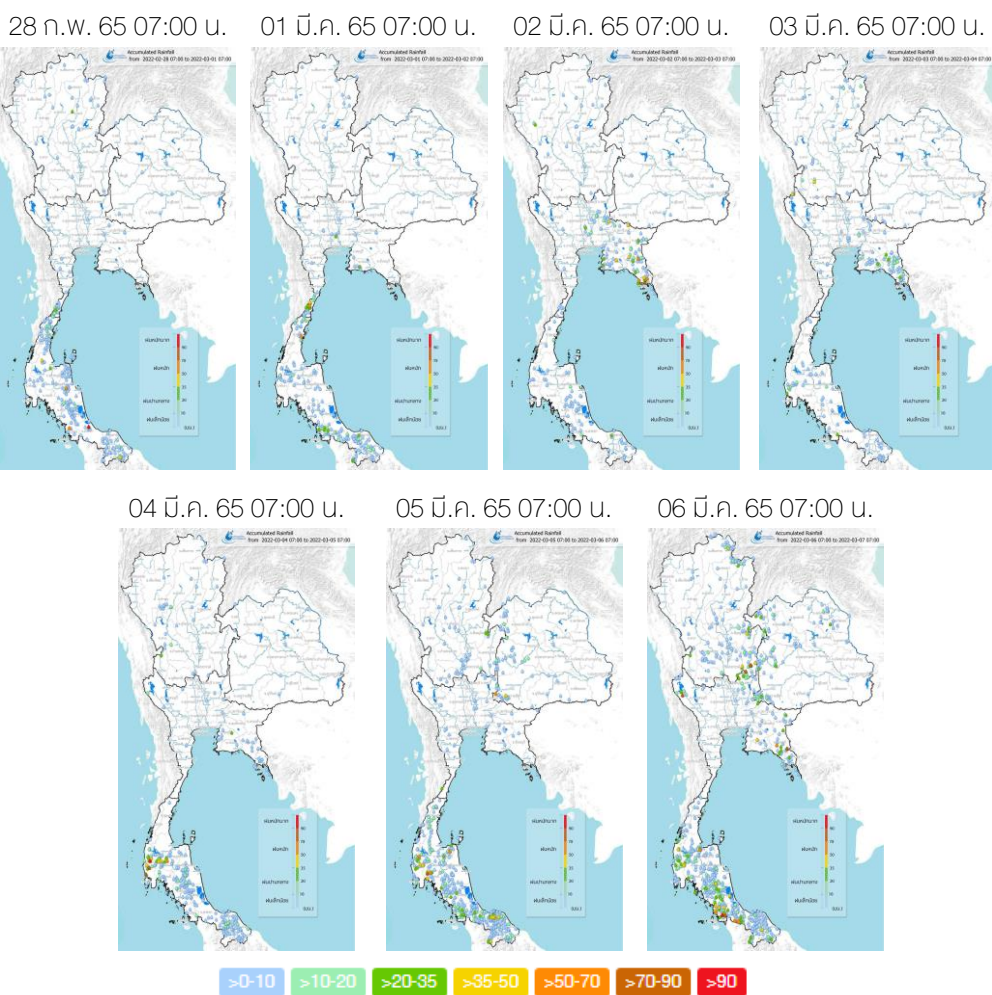
ข้อมูลเพิ่มเติม: [http://live1.hii.or.th/product/latest/radar/daily\\_radar\\_th.html](http://live1.hii.or.th/product/latest/radar/daily_radar_th.html)

หมายเหตุ: ภาพถ่ายแสดงปริมาณฝนจากเรดาร์คอปไฟลิต

โดยความร่วมมือระหว่างสถาบันสารสนเทศทรัพยากรน้ำและการชลประทานและการบินเกษตร

# ปริมาณฝนรายวันจากสถานีตรวจอากาศ

สัปดาห์นี้บริเวณประเทศไทยตอนบนมีฝนตกเล็กน้อยถึงปานกลางบางพื้นที่ตลอดทั้งสัปดาห์กับมีฝนตกหนักกระจายตัวบริเวณภาคเหนือตอนล่าง ภาคตะวันออกเฉียงเหนือ และภาคกลางในช่วงครึ่งหลังของสัปดาห์ และมีฝนตกหนักในหลายพื้นที่ของภาคตะวันออก ในช่วงวันที่ 2 และ 6 มี.ค. 65 ส่วนภาคใต้มีฝนตกเล็กน้อยถึงปานกลางตลอดทั้งสัปดาห์และมีฝนตกหนักถึงหนักมากบางพื้นที่บริเวณด้านตะวันตกของภาคในช่วงครึ่งหลังของสัปดาห์



ที่มา: คลังข้อมูลน้ำแห่งชาติ

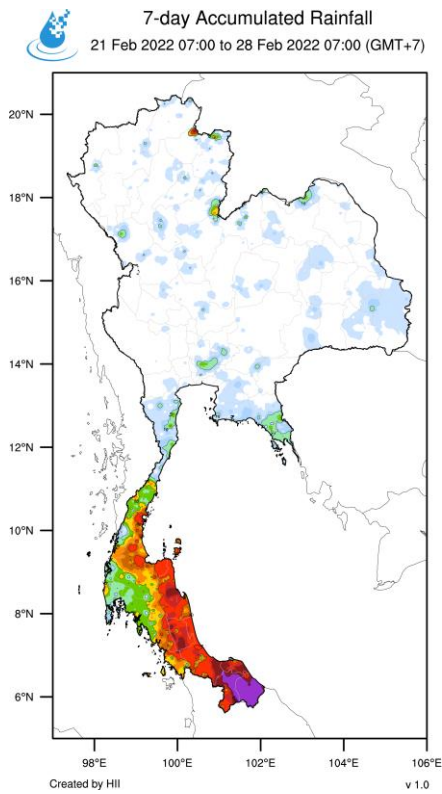
ข้อมูลเพิ่มเติม: <http://www.thaiwater.net/weather/2022-03-07/64/180>



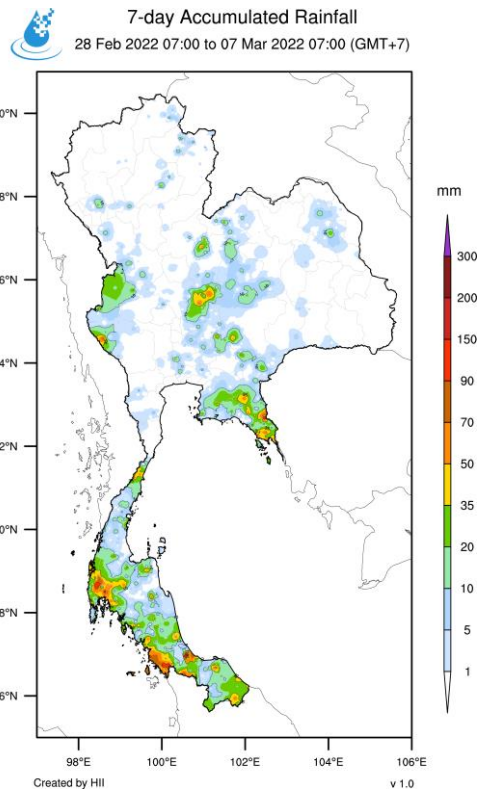
# ปริมาณฝนทั้งสัปดาห์

สัปดาห์นี้ประเทศไทยมีฝนตกเพิ่มขึ้นจากสัปดาห์ที่ผ่านมาบริเวณด้านตะวันตกของประเทศ ด้านตะวันตกของภาคตะวันออกเฉียงเหนือ ภาคตะวันออก รวมถึงบริเวณด้านตะวันตกของภาคใต้ ส่วนบริเวณด้านตะวันออกของภาคใต้มีฝนลดลง โดยเฉพาะบริเวณจังหวัดปัตตานี ยะลา และนราธิวาส ที่มีฝนลดลงค่อนข้างมาก

## สัปดาห์ที่ผ่านมา



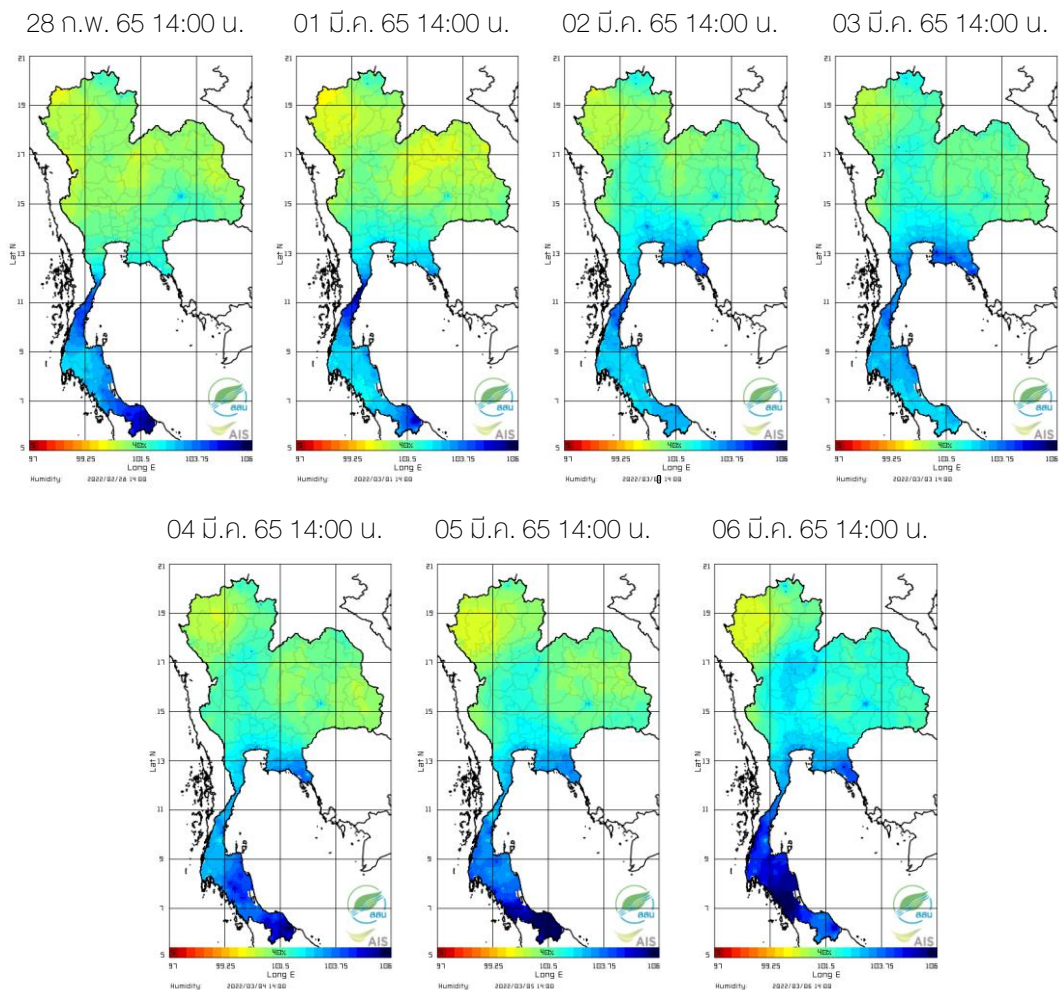
## สัปดาห์นี้



ที่มา: สถานีสารสนเทศทรัพยากรน้ำ (องค์การมหาชน)

# ความชื้นในอากาศ

แผนภาพแสดงการกระจายตัวของความชื้นในอากาศของประเทศไทยสะสมเวลา 14.00 น. ระหว่างวันที่ 28 ก.พ.- 6 มี.ค. 65 พบว่าด้านตะวันตกของภาคเหนือตอนบนมีความชื้นในอากาศค่อนข้างต่ำตลอดทั้งสัปดาห์ ส่วนด้านตะวันออกของภาคและภาคเหนือตอนล่าง ภาคกลาง ภาคตะวันออกเอียงเหนือ มีความชื้นในอากาศค่อนข้างต่ำในช่วงต้นสัปดาห์ และความชื้นเพิ่มสูงขึ้นในช่วงกลางสัปดาห์ถึงปลายสัปดาห์ ภาคตะวันออกมีความชื้นในอากาศค่อนข้างสูงและมีความชื้นในอากาศสูงขึ้นในช่วงครึ่งหลังของสัปดาห์ ภาคใต้พื้นที่ส่วนใหญ่มีความชื้นในอากาศค่อนข้างสูง และมีความชื้นสูงมากบริเวณสามจังหวัดภาคใต้ตอนล่างในวันที่ 28 ก.พ.-1 มี.ค. 65 และมีความชื้นสูงเป็นบริเวณกว้างในวันที่ 5-6 มี.ค. 65



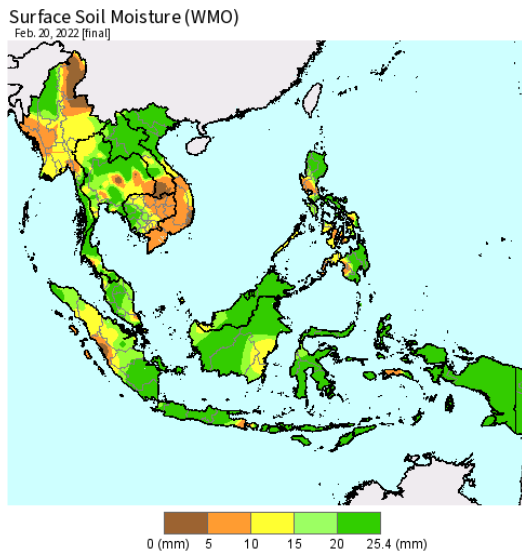
ที่มา: สถาบันสารสนเทศทรัพยากรน้ำ (องค์การมหาชน)

ข้อมูลเพิ่มเติม: <http://www.thaiwater.net/weather/2022-03-07/9/1>

## ความชื้นผิวดิน

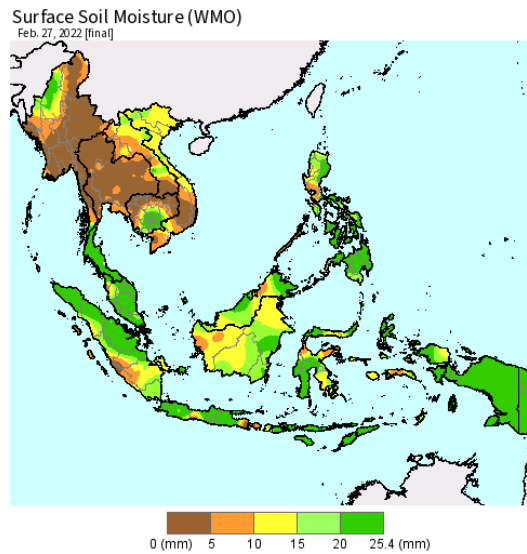
วันที่ 27 ก.พ. 65 บริเวณตอนบนของประเทศไทยมีความชื้นผิวดินลดลงจากวันที่ 20 ก.พ. 65 ส่วนบริเวณภาคใต้ตอนล่างมีความชื้นผิวดินลดลงจากวันดังกล่าว

วันที่ 20 ก.พ. 65



USDA Foreign Agricultural Service  
U.S. DEPARTMENT OF AGRICULTURE  
Source: World Meteorological Organization  
<http://www.nws.noaa.gov/ics/nwsgtfs.html>

วันที่ 27 ก.พ. 65



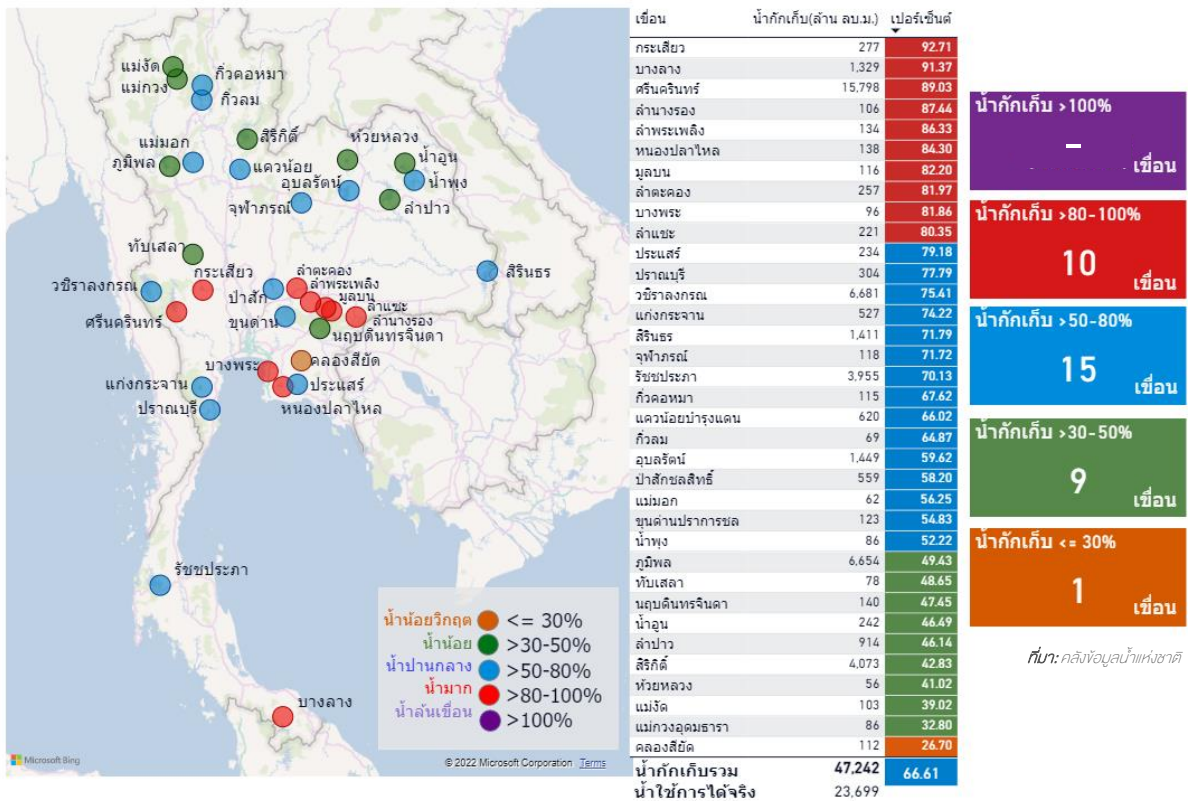
USDA Foreign Agricultural Service  
U.S. DEPARTMENT OF AGRICULTURE  
Source: World Meteorological Organization  
<http://www.nws.noaa.gov/ics/nwsgtfs.html>

ที่มา: USDA (United States Department of Agriculture)

ที่มา: <https://ipad.fas.usda.gov/cropexplorer/imageview.aspx?regionid=seasia>

# สถานการณ์น้ำในเขื่อนขนาดใหญ่ทั่วประเทศ

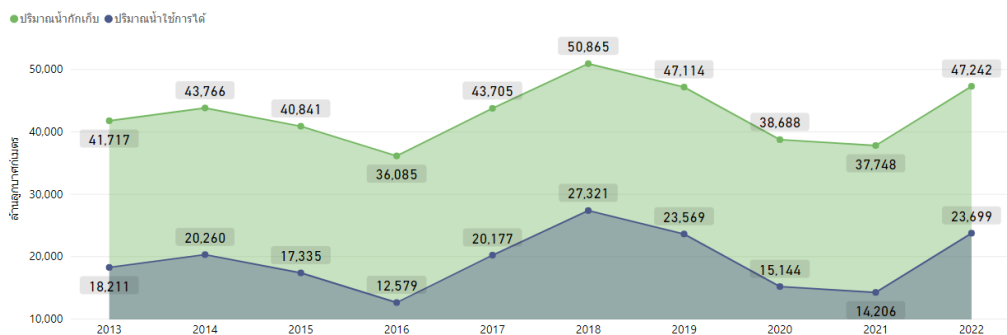
ปัจจุบันเขื่อนขนาดใหญ่ทั้ง 35 แห่งทั่วประเทศ มีปริมาณน้ำกักเก็บรวมกัน 47,242 ล้านลูกบาศก์เมตร คิดเป็น 66.61% ของความจุ สถานการณ์อยู่ในเกณฑ์น้ำปานกลาง โดยเป็นปริมาณน้ำใช้การได้จริง 23,699 ล้านลูกบาศก์เมตร และมีเขื่อนที่มีปริมาณกักเก็บอยู่ในเกณฑ์น้ำมาก จำนวน 10 เขื่อน ส่วนเขื่อนคลองสียัดมีปริมาณน้ำกักเก็บน้อยวิกฤต ซึ่งมีปริมาณน้ำกักเก็บเพียง 26.70%



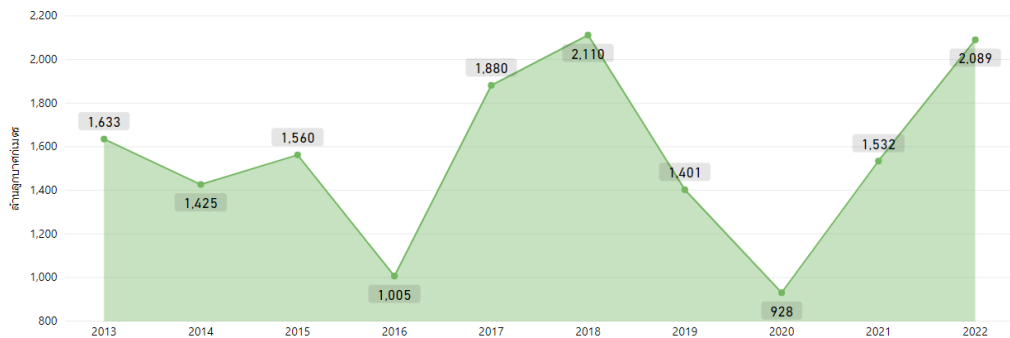
# สถานการณ์น้ำในเขื่อนขนาดใหญ่ทั่วประเทศ

วันที่ 7 มี.ค. 65 ปริมาณน้ำกักเก็บในเขื่อนขนาดใหญ่ทั้ง 35 แห่งทั่วประเทศ มีอยู่ 47,242 ล้านลูกบาศก์เมตร และมีปริมาณน้ำใช้การได้ 23,699 ล้านลูกบาศก์เมตร ซึ่งมากกว่าปีที่ผ่านมามากกว่าปริมาณน้ำกักเก็บและปริมาณน้ำใช้การ ส่วนปริมาณน้ำไหลลงอ่าง ๔ สะสมตั้งแต่ต้นปี มี 2,089 ล้านลูกบาศก์เมตร ซึ่งเป็นปริมาณน้ำไหลลงอ่าง ๔ สะสม มากกว่าปีที่ผ่านมา และมีปริมาณน้ำระบายน้ำสะสมตั้งแต่ต้นปี อยู่ที่ 6,854 ล้านลูกบาศก์เมตร

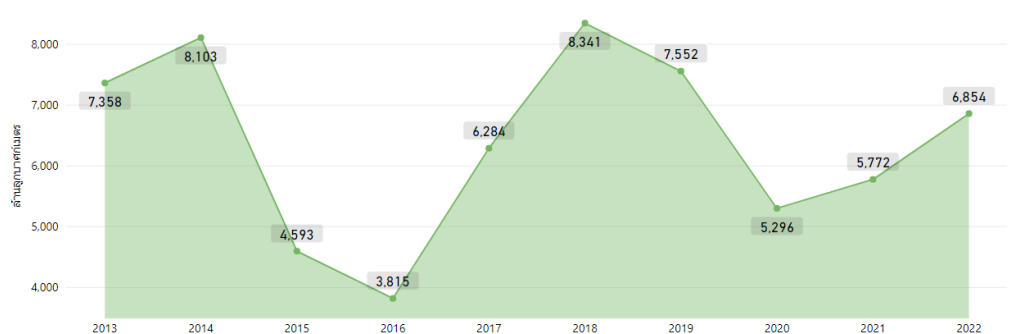
ปริมาณน้ำกักเก็บและปริมาณน้ำใช้การได้



ปริมาณน้ำไหลเข้าสะสมตั้งแต่ต้นปี



ปริมาณน้ำระบายสะสมตั้งแต่ต้นปี

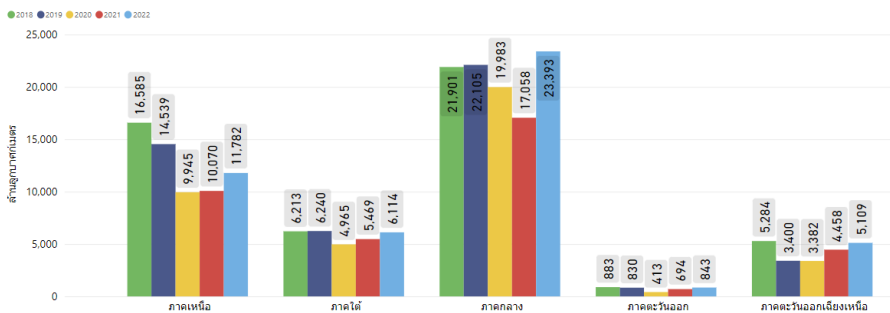


ที่มา : คลังข้อมูลน้ำแห่งชาติ

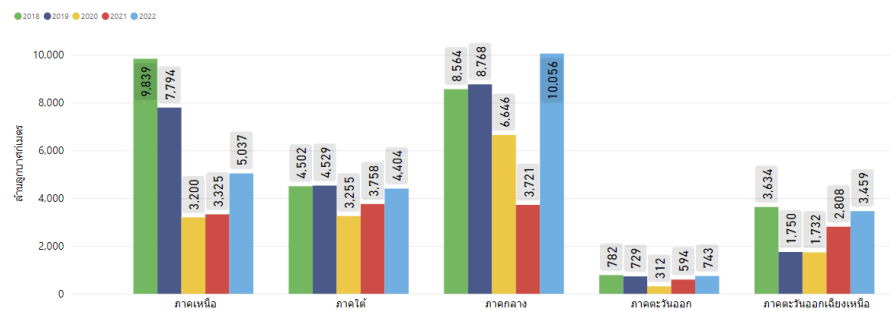
# สถานการณ์น้ำในเขื่อนขนาดใหญ่รายภาค

จากการเปรียบเทียบข้อมูลย้อนหลังตั้งแต่ปี 2561 ถึงปี 2565 พบว่า ณ วันที่ 7 มี.ค. 65 ภาคกลางมีปริมาณน้ำกักเก็บและปริมาณน้ำใช้การมากที่สุดเมื่อเทียบกับข้อมูลย้อนหลังตั้งแต่ปี 2561 ภาคตะวันออกเฉียงเหนือมีปริมาณน้ำกักเก็บและน้ำใช้การมากเป็นอันดับที่ 2 รองจากปี 2561 และเมื่อพิจารณาปริมาณน้ำไหลลงอ่าง ๆ สะสมตั้งแต่ต้นปี พบว่า ภาคกลางและภาคตะวันออกเฉียงเหนือปริมาณน้ำไหลลงอ่าง ๆ สะสมมากที่สุดเมื่อเปรียบเทียบกับข้อมูลย้อนหลังตั้งแต่ปี 2561 และภาคตะวันออกเฉียงเหนือปริมาณน้ำไหลลงอ่าง ๆ สะสมมากที่สุดเท่ากับปี 2561 ส่วนปริมาณน้ำระบายสะสมตั้งแต่ต้นปี พบว่า ภาคตะวันออกเฉียงเหนือมากที่สุด ภาคตะวันออกเฉียงเหนือมากเป็นอันดับที่ 2 รองจากปี 2561 และภาคใต้มากเป็นอันดับที่ 2 รองจากปี 2564

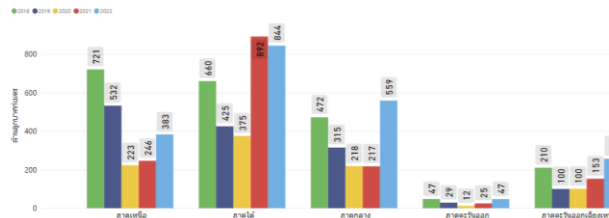
ปริมาณน้ำกักเก็บ



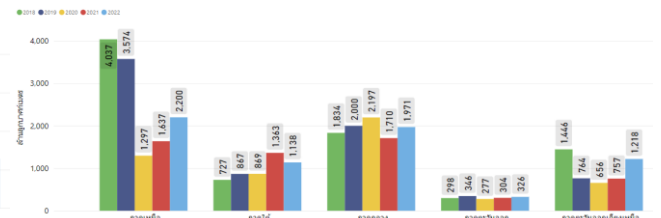
ปริมาณน้ำใช้การได้



ปริมาณน้ำไหลเข้าสะสมตั้งแต่ต้นปี



ปริมาณน้ำระบายสะสมตั้งแต่ต้นปี



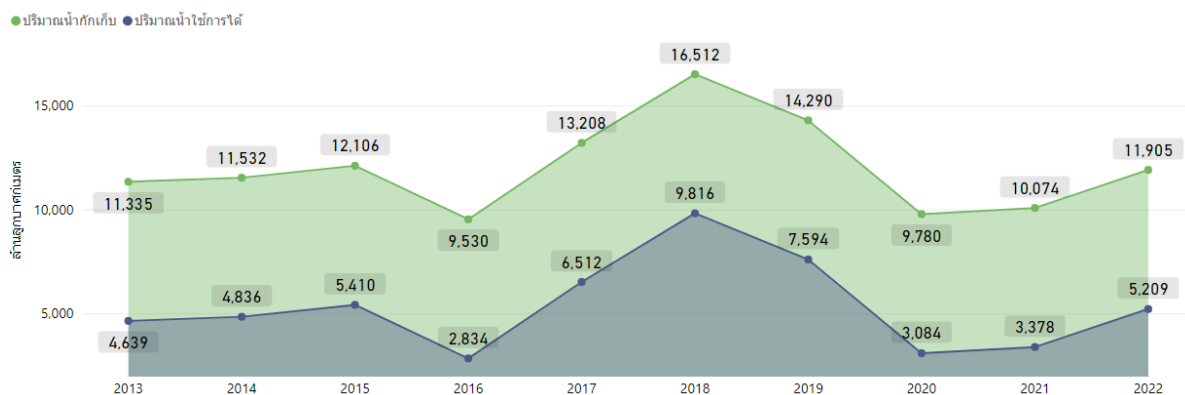
● 2018 ● 2019 ● 2020 ● 2021 ● 2022

ที่มา: คลังข้อมูลน้ำแห่งชาติ

## สถานการณ์น้ำในเขตพื้นที่ลุ่มน้ำเจ้าพระยา

วันที่ 7 มี.ค. 65 เขื่อนขนาดใหญ่ทั้ง 4 เขื่อนหลักในลุ่มน้ำเจ้าพระยา มีปริมาณน้ำกักเก็บรวมกัน 11,905 ล้านลูกบาศก์เมตร มีปริมาณน้ำใช้การ 5,209 ล้านลูกบาศก์เมตร โดยมีแผนการใช้น้ำเพื่ออุปโภค-บริโภค การเกษตร และรักษาระบบนิเวศ ในช่วงฤดูแล้ง ตั้งแต่วันที่ 1 พ.ย. 64-30 เม.ย. 65 อยู่ที่ 5,700 ล้านลูกบาศก์เมตร และมีการระบายน้ำสะสมไปแล้ว 3,909 ล้านลูกบาศก์เมตร

ปริมาณน้ำกักเก็บและปริมาณน้ำใช้การได้



ที่มา: คลังข้อมูลน้ำแห่งชาติ

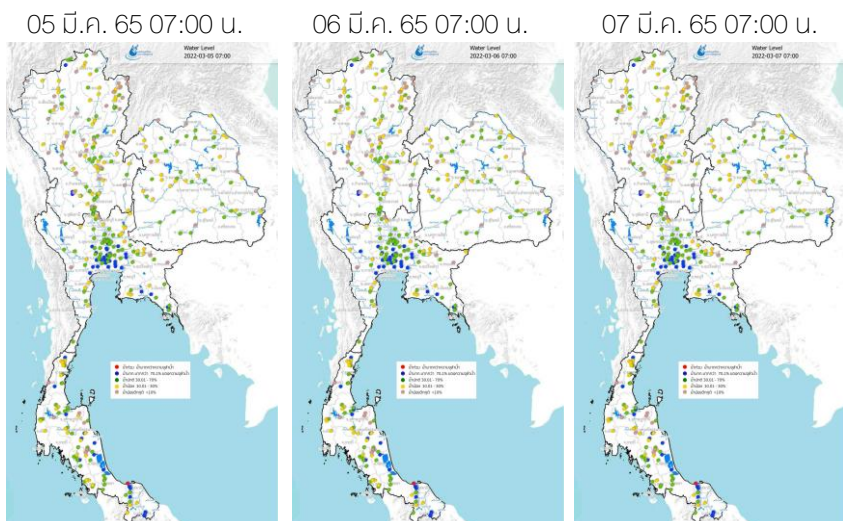
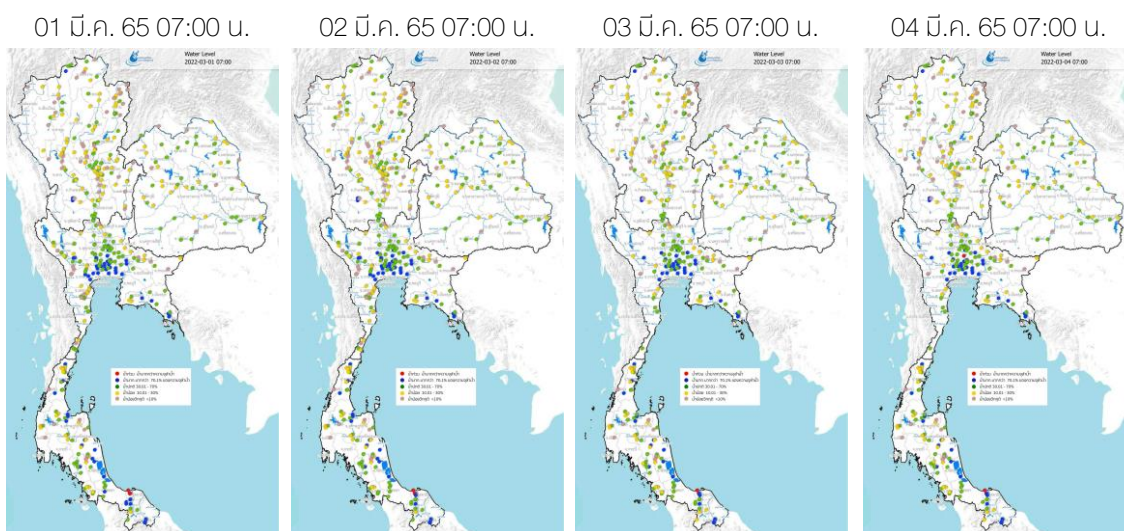
# ระดับน้ำในแม่น้ำสายหลัก

จากการตรวจวัดระดับน้ำในแม่น้ำสายหลักในหนึ่งสัปดาห์ที่ผ่านมา พบว่าภาคเหนือและภาคตะวันออกเฉียงเหนือมีระดับน้ำน้อยถึงน้ำปานกลาง ภาคกลางและภาคตะวันออกมีระดับน้ำปานกลางถึงน้ำมาก ส่วนภาคใต้มีระดับน้ำปานกลางถึงน้ำมาก และมีน้ำล้นตลิ่งดังนี้

จ.ปัตตานี แม่น้ำปัตตานี บริเวณชุมชนบ้านท่า ต.คอนรัก อ.หนองจิก และต.คลองใหม่ อ.ยะรัง

จ.สงขลา คลองป่ากรอ ต.ป่ากรอ อ.สิงหนคร จ.สงขลา

จ.นราธิวาส แม่น้ำสายบุรี ต.สุคีริน อ.สุคีริน

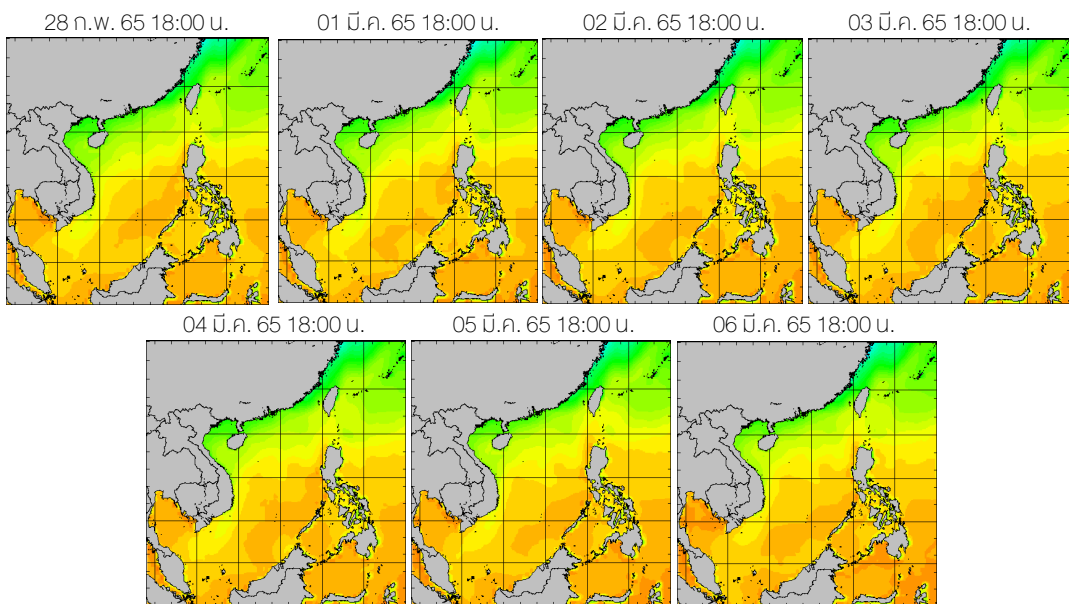




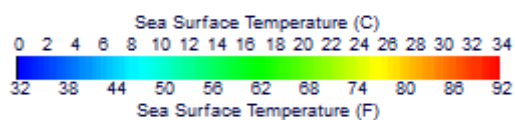
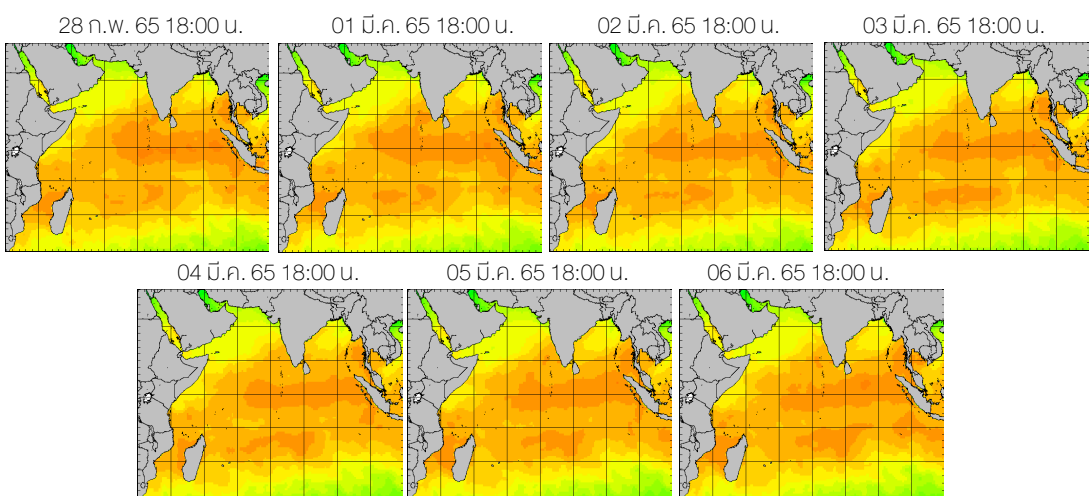
# อุณหภูมิผิวน้ำทะเล

สัปดาห์นี้บริเวณทะเลอ่าวไทยมีอุณหภูมิประมาณ 28-30 องศาเซลเซียส และอุณหภูมิสูงขึ้นประมาณ 1-2 องศาเซลเซียส ในวันที่ 6 มี.ค. 65 ส่วนทะเลอันดามันมีอุณหภูมิประมาณ 28-30 องศาเซลเซียส ตลอดทั้งสัปดาห์

## ฝั่งอ่าวไทย



## ฝั่งอันดามัน



ที่มา: Oceanweather, Inc.

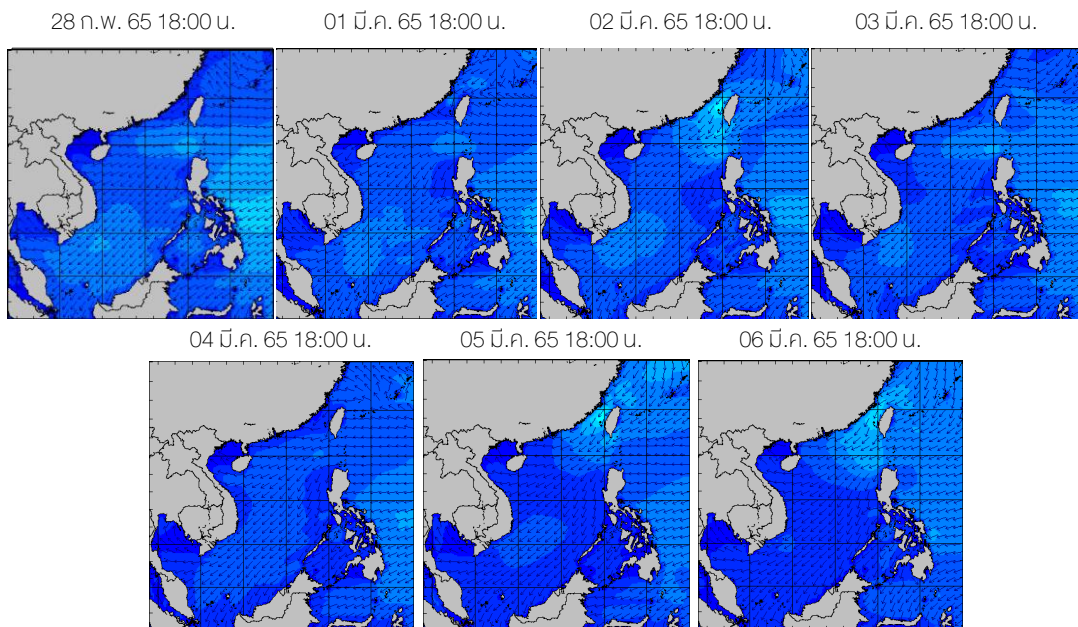
ข้อมูลเพิ่มเติม: <http://www.thaiwater.net/weather/sea/sst/history/143>

<http://www.thaiwater.net/weather/sea/sst/history/146>

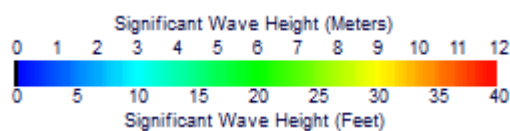
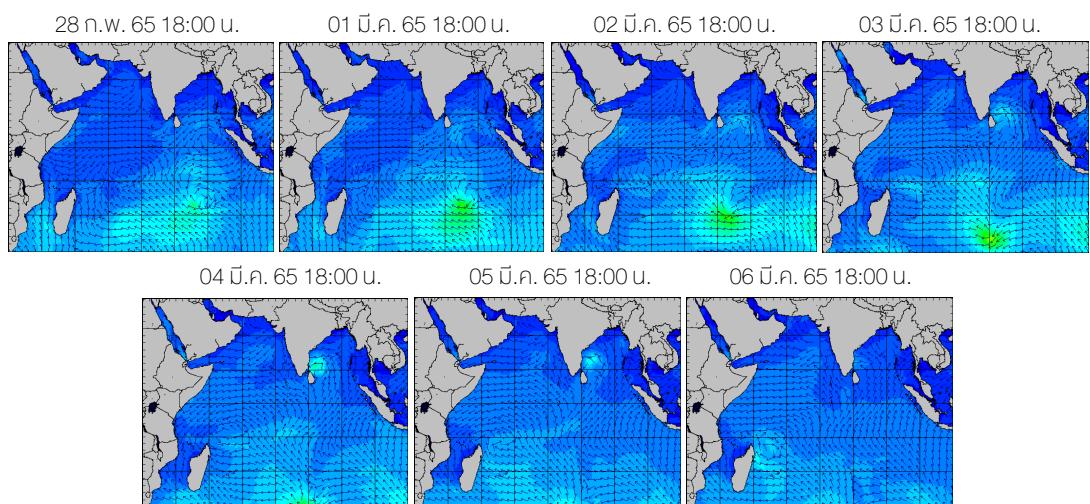
# ความสูงและทิศทางคลื่นทะเล

สึปดาห์นี้บริเวณทะเลอ่าวไทยและทะเลอันดามันมีคลื่นสูงประมาณ 1-1.5 เมตร ในช่วงครึ่งแรกของสึปดาห์และมีความสูงคลื่นลดลงเหลือประมาณ 1 เมตร ในช่วงครึ่งหลังของสึปดาห์

## ฝั่งอ่าวไทย



## ฝั่งอันดามัน



ที่มา: Oceanweather, Inc.

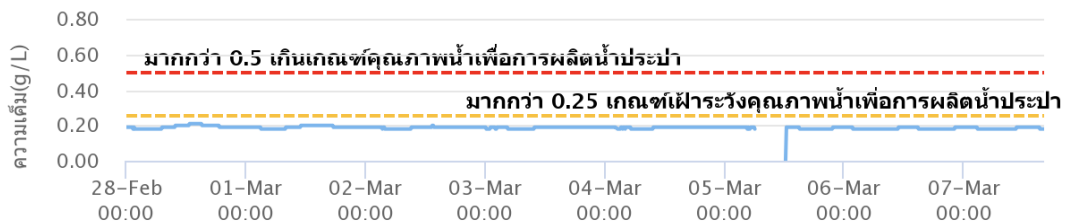
ข้อมูลเพิ่มเติม: <http://www.thaiwater.net/weather/sea/sst/history/24>

<http://www.thaiwater.net/weather/sea/sst/history/23>

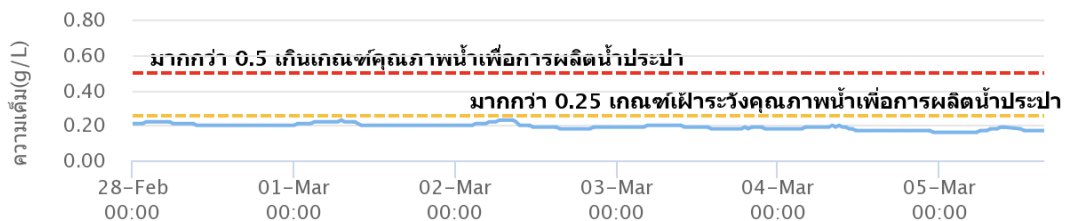
# น้ำเค็มรุก

จากการตรวจวัดค่าความเค็มในแม่น้ำสายหลัก พบว่าทั้งแม่น้ำเจ้าพระยา แม่น้ำท่าจีน และแม่น้ำบางปะกง มีค่าความเค็มอยู่ในเกณฑ์ปกติ ตลอดทั้งสัปดาห์

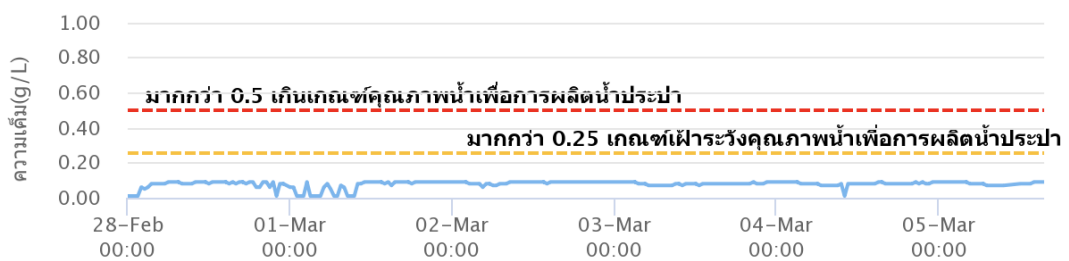
แม่น้ำเจ้าพระยา ณ สถานีสำแล (อยู่ในเกณฑ์ปกติ)



แม่น้ำท่าจีน ณ สถานีบางเลน (อยู่ในเกณฑ์ปกติ)



แม่น้ำบางปะกง ณ สถานีบางแตน (อยู่ในเกณฑ์ปกติ)



ที่มา: คลังข้อมูลน้ำแห่งชาติ

ข้อมูลเพิ่มเติม: <http://www.thaiwater.net/v3/salinity>

## แผน/ผลการเพาะปลูกพืชในช่วงฤดูแล้ง ปี 2564/2565

ปัจจุบันประเทศไทยมีการปลูกข้าวนาปรังและพืชไร่-พืชผักไปทั้งหมด 7.99 ล้านไร่ ซึ่งเกินจากแผนที่วางไว้ 14.84% โดยมีการปลูกข้าวนาปรัง 7.40 ล้านไร่ เกินจากแผน 15.33% โดยมีบริเวณที่ปลูกข้าวนาปรังมากกว่าแผนที่วางไว้ ได้แก่ ภาคเหนือ มากกว่าแผน 64.88% รองลงมาคือ ลุ่มน้ำเจ้าพระยามากกว่าแผน 56.18% และภาคตะวันออกเฉียงเหนือ 4.33% ส่วนการปลูกพืชไร่-พืชผัก มีบริเวณที่เพาะปลูกเกินจากแผนที่วางไว้ ได้แก่ ลุ่มน้ำเจ้าพระยา 41.47% ภาคตะวันออกเฉียงเหนือ 33.72% ภาคเหนือ 10.84% และภาคตะวันตก 9.99%

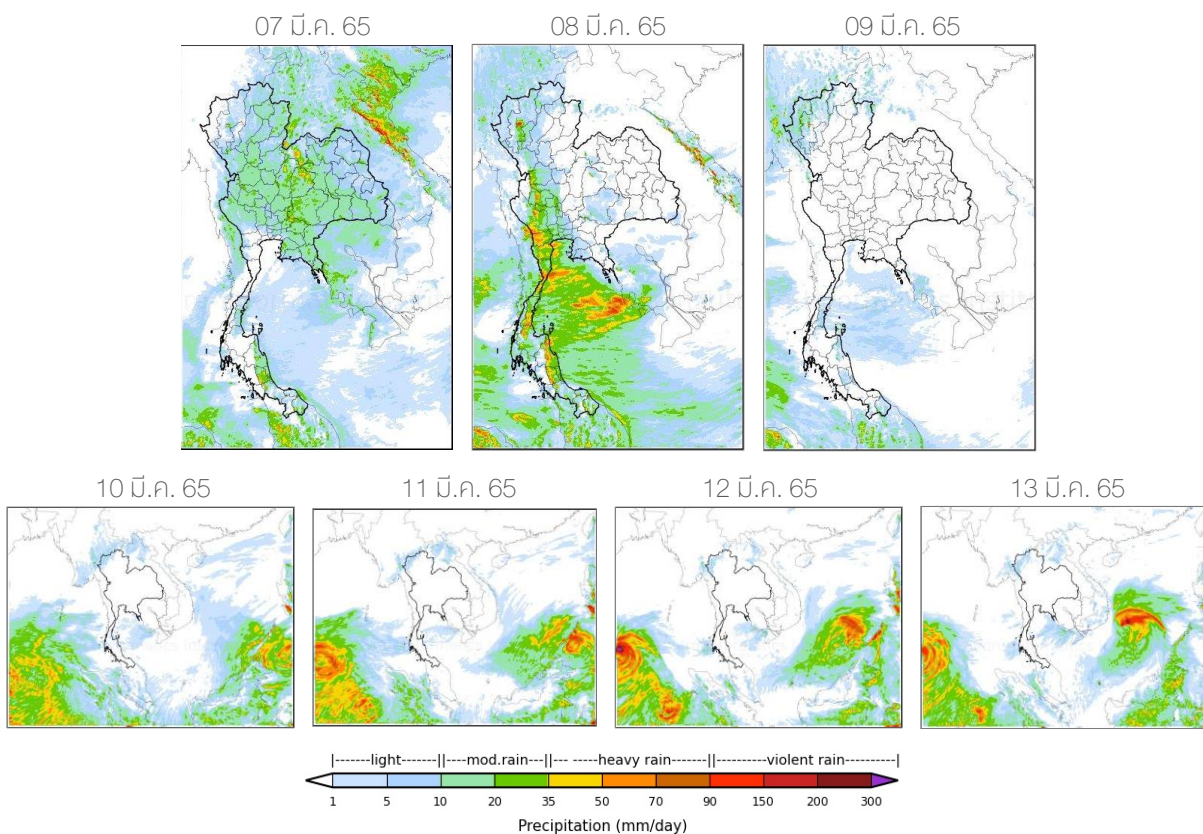
ภาค	ข้าวนาปรัง 2564/65					พืชไร่-พืชผัก ปี 2564/65			รวม ปี 2564/65		
	แผน	ผล	%	เกินจากสัปดาห์ที่แล้ว	เกี่ยว	แผน	ผล	%	แผน	ผล	%
เหนือ	0.45	0.75	164.88	0.00	0.08	0.21	0.23	110.84	0.66	0.98	147.91
ตะวันออกเฉียงเหนือ	1.38	1.23	89.07	0.02	0.00	0.03	0.04	133.72	1.41	1.27	90.06
กลาง	0.02	0.02	87.33	0.00	0.00	0.01	0.00	71.80	0.02	0.02	83.14
ตะวันออก	0.49	0.51	104.33	0.00	0.09	0.03	0.02	67.47	0.52	0.53	102.25
ตะวันตก	1.04	0.51	48.62	0.10	0.00	0.19	0.21	109.99	1.23	0.72	58.27
ใต้	0.23	0.00	1.33	0.00	0.00	0.02	0.00	6.18	0.24	0.00	1.65
ลุ่มน้ำเจ้าพระยา	2.81	4.39	156.18	0.01	0.34	0.05	0.08	141.47	2.87	4.47	155.90
ทั้งประเทศ	6.41	7.40	115.33	0.14	0.51	0.54	0.59	109.01	6.95	7.99	114.84

หน่วย : ล้านไร่

ที่มา : กรมชลประทาน ข้อมูล ณ วันที่ 2 มีนาคม 2565

# สถานการณ์ฝน 7 วัน ข้างหน้า

- **ช่วงวันที่ 7-9 มี.ค. 65** บริเวณความกดอากาศสูงกำลังปานกลางจากประเทศจีนแผ่ลงมาปกคลุมประเทศไทยตอนบนในช่วงวันที่ 7-8 มี.ค. 65 ประกอบกับประเทศไทยตอนบนมีอากาศร้อนและชื้นจากลมใต้และลมตะวันออกเฉียงใต้ ส่งผลให้บริเวณตอนบนของประเทศไทยมีฝนฟ้าคะนอง ลมกระโชกแรง และอาจมีลูกเห็บตกได้ในบางแห่งบริเวณภาคเหนือ ภาคตะวันออกเฉียงเหนือ ภาคกลาง และภาคใต้ตอนบน รวมทั้งบริเวณกรุงเทพมหานครและปริมณฑล หลังจากนั้นบริเวณความกดอากาศสูงอ่อนกำลังลง ส่งผลให้บริเวณตอนบนของประเทศไทยมีฝนและอาจมีฝนบริเวณภาคเหนือตอนบน ส่วนลมตะวันออกเฉียงใต้และลมตะวันออกเฉียงเหนือที่พัดปกคลุมภาคใต้และอ่าวไทยจะมีกำลังอ่อนลง ส่งผลให้ภาคใต้จะมีฝนลดลง
- **ช่วงวันที่ 10-13 มี.ค. 65** บริเวณความกดอากาศสูงที่แผ่ลงมาปกคลุมบริเวณประเทศไทยตอนบนมีกำลังอ่อนลง ส่งผลให้บริเวณตอนบนของประเทศไทยมีอุณหภูมิสูงขึ้น ส่วนลมตะวันออกเฉียงใต้และลมตะวันออกเฉียงเหนือที่พัดปกคลุมบริเวณภาคใต้และอ่าวไทยมีกำลังอ่อนลง ส่งผลให้ภาคใต้มีฝนลดลง แต่อาจมีฝนตกหนักได้บางพื้นที่บริเวณภาคใต้ตอนล่าง

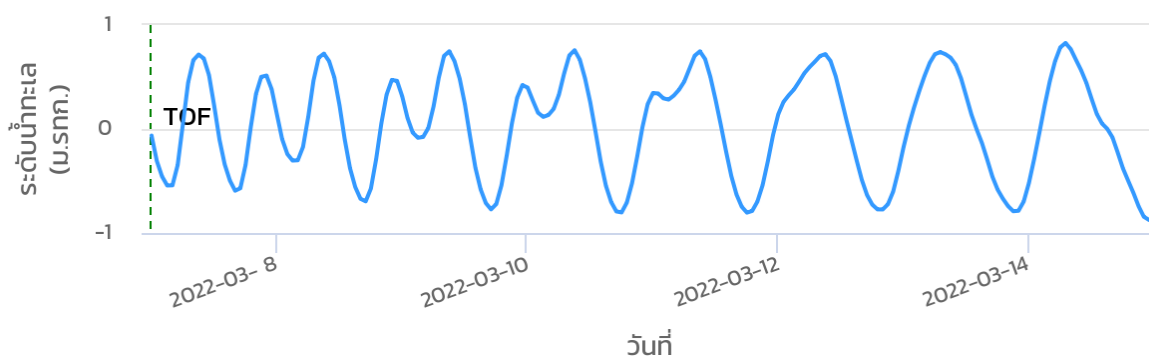


ที่มา: สถาบันสารสนเทศทรัพยากรน้ำ (องค์การมหาชน)  
 ข้อมูลเพิ่มเติม: [http://live1.haii.or.th/wrf\\_image/index.php](http://live1.haii.or.th/wrf_image/index.php)

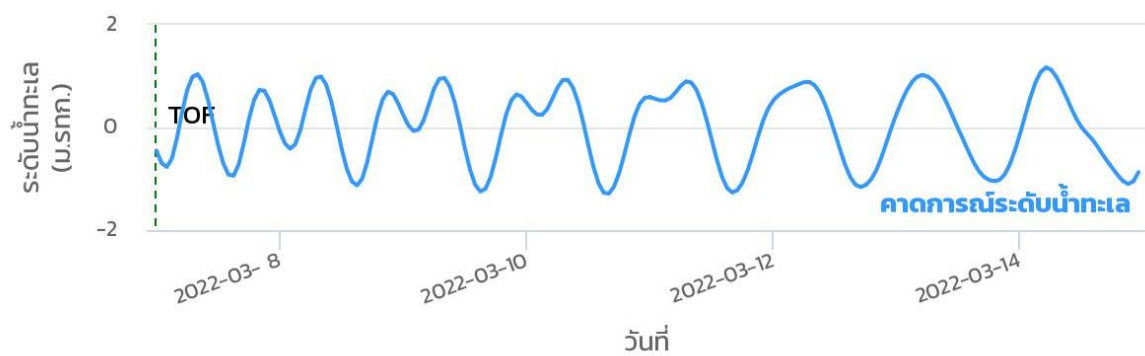
# คาดการณ์สภาวะระดับน้ำในแม่น้ำเจ้าพระยา

จากการคาดการณ์สถานการณ์น้ำขึ้น-น้ำลงบริเวณทะเลอ่าวไทย โดยสถาบันสารสนเทศทรัพยากรน้ำ (องค์การมหาชน) คาดว่าช่วงวันที่ 8-14 มี.ค.65 บริเวณสถานีกองบัญชาการกองทัพเรือมีระดับน้ำต่ำสุดในวันที่ 10 และ 11 มี.ค. 65 เวลา 18:00 น. ต่ำกว่าระดับน้ำทะเลปานกลาง 0.8 เมตร และน้ำขึ้นสูงสุดในวันที่ 14 มี.ค. 65 เวลา 07:00 น. สูงกว่าระดับน้ำทะเลปานกลาง 0.83 เมตร ส่วนบริเวณป้อมพระจุลจอมเกล้ามีระดับน้ำต่ำสุดในวันที่ 10 มี.ค. 65 เวลา 16:00 น. ต่ำกว่าระดับน้ำทะเลปานกลาง 1.29 เมตร และน้ำขึ้นสูงสุดในวันที่ 14 มี.ค. 65 เวลา 06:00 น. สูงกว่าระดับน้ำทะเลปานกลาง 1.13 เมตร

หน้ากองบัญชาการกองทัพเรือ



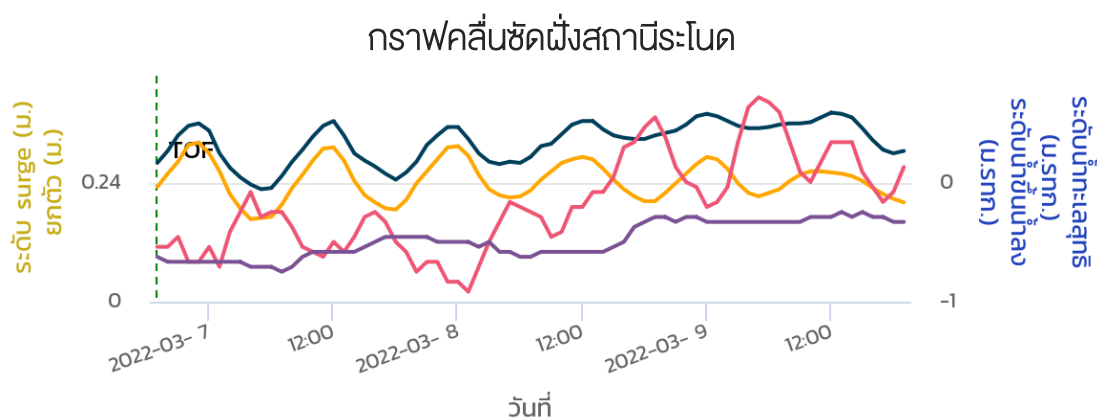
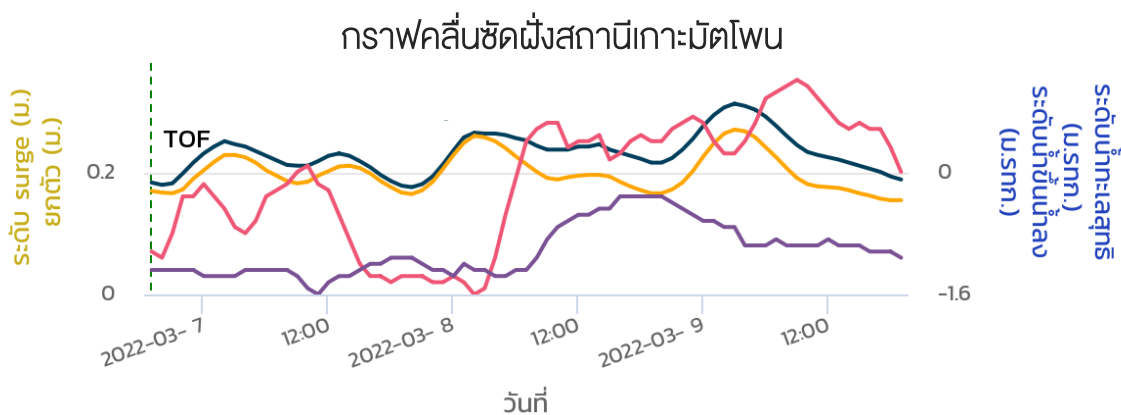
ป้อมพระจุลจอมเกล้า



ที่มา:สถาบันสารสนเทศทรัพยากรน้ำ (องค์การมหาชน)

# คาดการณ์คลื่นซัดฝั่ง

จากการคาดการณ์สถานการณ์คลื่นซัดฝั่ง โดยสถาบันสารสนเทศทรัพยากรน้ำ (องค์การมหาชน) คาดว่า ในช่วงวันที่ 7-9 มี.ค. 65 บริเวณสถานีเกาะมัดโพน จังหวัดชุมพร มีระดับน้ำทะเลสุทธิตัวสูงสุด ในวันที่ 9 มี.ค. 65 เวลา 03:00 น. ซึ่งสูงกว่าระดับน้ำทะเลปานกลาง 0.89 เมตร และมีระดับน้ำทะเลสุทธิต่ำสุดในวันที่ 7 มี.ค. 65 เวลา 20:00น. ซึ่งต่ำกว่าระดับน้ำทะเลปานกลาง 0.2 เมตร ส่วนบริเวณสถานีระโนด จังหวัดนครศรีธรรมราช มีระดับน้ำทะเลสุทธิตัวสูงสุด ในวันที่ 9 มี.ค. 65 เวลา 12:00 น. ซึ่งสูงกว่าระดับน้ำทะเลปานกลาง 0.58 เมตร และมีระดับน้ำทะเลสุทธิต่ำสุด ในวันที่ 7 มี.ค. 65 เวลา 18:00น. ซึ่งต่ำกว่าระดับน้ำทะเลปานกลาง 0.02 เมตร และจากอิทธิพลของลมตะวันออกและลมตะวันออกเฉียงใต้ ทำให้น้ำทะเลยกตัวสูงมากกว่าปกติประมาณ 0.3-0.6 เมตร



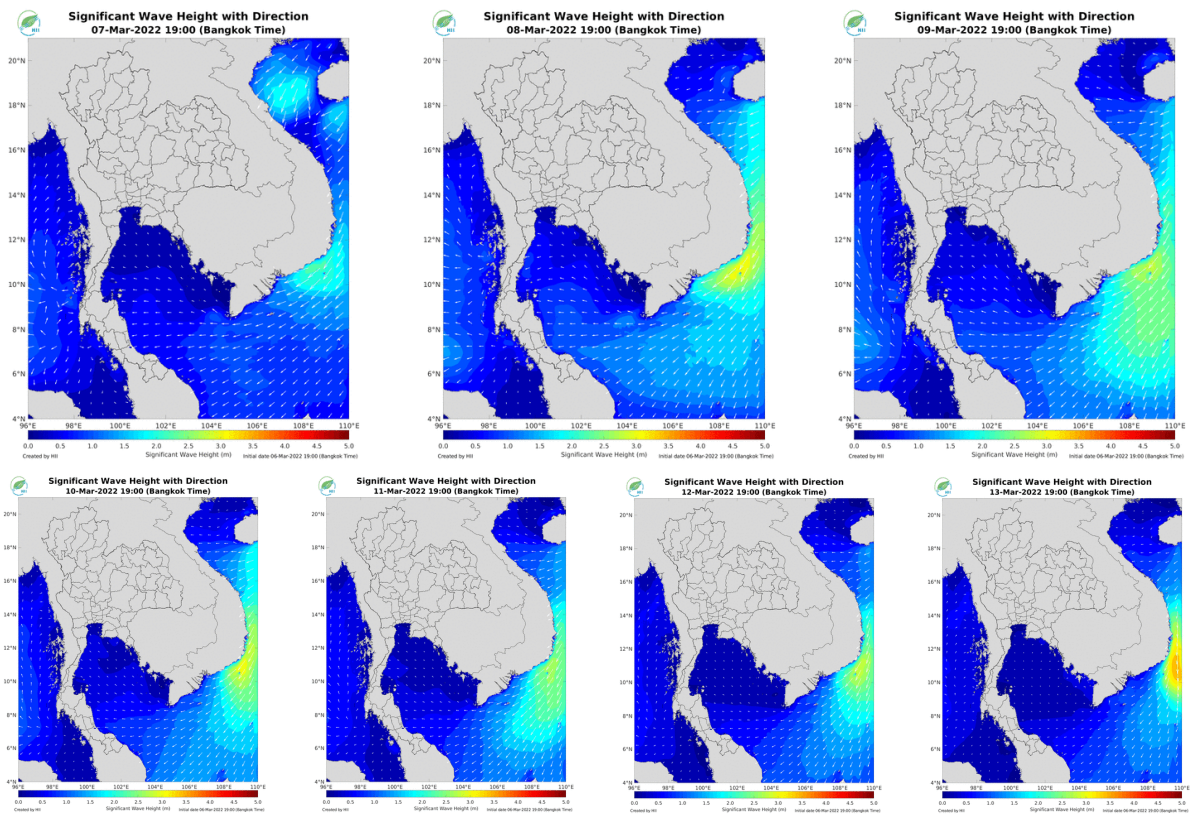
● ระดับน้ำทะเลสุทธิ ● ระดับน้ำขึ้นน้ำลง ● ระดับ surge ▲ การยกตัว

ที่มา: สถาบันสารสนเทศทรัพยากรน้ำ (องค์การมหาชน)

# คาดการณ์ความสูงและทิศทางคลื่นทะเล

คาดการณ์ความสูงคลื่นบริเวณทะเลอ่าวไทยและทะเลอันดามันในช่วงวันที่ 7-13 มี.ค. 65 ลมตะวันออกและลมตะวันออกเฉียงใต้พัดปกคลุมบริเวณภาคใต้และอ่าวไทยมีกำลังอ่อน ส่งผลให้คลื่นลมในทะเลฝั่งอ่าวไทยและทะเลอันดามันจะมีคลื่นสูงประมาณ 1-1.5 เมตร ตลอดทั้งสัปดาห์

การคาดการณ์ความสูงและทิศทางคลื่นทะเล ระหว่างวันที่ 7-13 มี.ค. 65



ที่มา: สถาบันสารสนเทศทรัพยากรน้ำ (องค์การมหาชน)  
ข้อมูลเพิ่มเติม: <http://www.thaiwater.net/v3/wrf/swan>



# รู้น้ำ รู้อากาศ รู้ทันภัยพิบัติ



National Hydroinformatics Center



จัดทำโดย  
สถาบันสารสนเทศทรัพยากรน้ำ (องค์การมหาชน)  
กระทรวงการอุดมศึกษา วิทยาศาสตร์ วิจัยและนวัตกรรม