

รู้น้ำ รู้อากาศ
รู้ทันภัยพิบัติ

www.thaiwater.net

ThaiWater
mobile application



รู้น้ำ รู้อากาศ รายสัปดาห์

ประจำวันที่ 28 กุมภาพันธ์ 2565



จัดทำโดย

สถาบันสารสนเทศทรัพยากรน้ำ (องค์การมหาชน)

กระทรวงการอุดมศึกษา วิทยาศาสตร์ วิจัยและนวัตกรรม

สปีดาร์ที่ผ่านมา

สภาพอากาศ

5 ลักษณะกลุ่มเมฆจากภาพถ่ายดาวเทียม

6 แผนที่ความกดอากาศ

7 สถานการณ์ฝน

- เรดาร์ตรวจอากาศ
- สถานีตรวจอากาศ
- ปริมาณฝนทั้งสปีดาร์

10 ความชื้นในอากาศ

สถานการณ์น้ำ

11 ความชื้นผิวดิน

12 สถานการณ์น้ำในเขื่อน

- น้ำในเขื่อนขนาดใหญ่ทั่วประเทศ
- น้ำในเขื่อนขนาดใหญ่รายภาค
- น้ำในเขื่อนพื้นที่ลุ่มน้ำเจ้าพระยา

16 ระดับน้ำในแม่น้ำสายหลัก

17 สถานการณ์น้ำทะเล

- อุณหภูมิพื้นผิวน้ำทะเล
- ความสูงและทิศทางคลื่นทะเล
- น้ำเค็มรุก

20 แผน/ผล การเพาะปลูกพืชในช่วงฤดูแล้ง

คาดการณ์สปีดาร์หน้า

สภาพอากาศ

21 คาดการณ์ฝน 7 วันข้างหน้า

สถานการณ์น้ำ

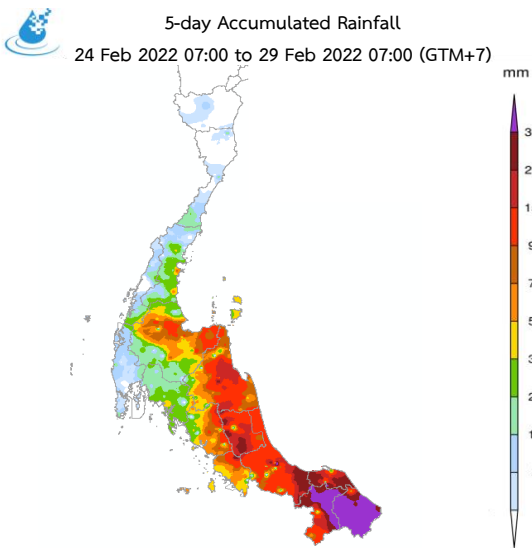
22 คาดการณ์ระดับน้ำในแม่น้ำเจ้าพระยา

23 คาดการณ์คลื่นซัดฝั่ง

24 คาดการณ์ความสูงและทิศทางคลื่นทะเล

HIGHLIGHT

“ น้ำท่วมฉับพลัน น้ำป่าไหลหลาก และน้ำล้นตลิ่งภาคใต้ตอนล่าง 25-28 ก.พ. 65 ”



วันที่ 27 ก.พ. 65 น้ำล้นตลิ่งเข้าท่วมพื้นที่ ต.บู่โนะ อ.สุโขทัย จ.นราธิวาส



วันที่ 28 ก.พ. 65 น้ำป่าไหลหลากจังหวัดพัทลุง
จำนวน 5 อำเภอ 15 ตำบล



วันที่ 28 ก.พ. 65 น้ำท่วมโรงเรียนธรรมวิทยามูลนิธิ
ต.สะตอง อ.เมืองยะลา จ.ยะลา

ช่วงวันที่ 25-28 ก.พ. 65 เกิดฝนตกหนักถึงหนักมากบริเวณภาคใต้ตอนล่าง ส่งผลให้เกิดน้ำท่วมฉับพลัน น้ำป่าไหลหลาก และน้ำล้นตลิ่ง บริเวณจังหวัดพัทลุง สงขลา นครศรีธรรมราช ตรัง ปัตตานี ยะลา และนราธิวาส ช่วงวันที่ 25-28 ก.พ. 65 โดยมีปริมาณฝนสะสม 5 วัน (วันที่ 24-28 ก.พ. 65) สูงสุด บริเวณจังหวัดนราธิวาส 889 มิลลิเมตร ยะลา 689 มิลลิเมตร และจังหวัดปัตตานี 362 มิลลิเมตร ซึ่งเป็นปริมาณฝนสะสมสูงสุดในรอบ 10 ปี รวมถึงมีน้ำไหลลงเขื่อนบางลางมากถึง 154 ล้าน ลบ.ม. ในช่วงวันที่ 26-28 ก.พ. 65

เดือนกุมภาพันธ์ 2565 บริเวณภาคใต้ที่รับลมมาจากมหาสมุทรแปซิฟิกมีแนวโน้มฝนตกมากกว่าค่าปกติ เนื่องจากอุณหภูมิผิวน้ำของมหาสมุทรแปซิฟิกตอนกลางมีภาวะเป็น “ลานีญา” และรุนแรงขึ้นอย่างต่อเนื่องจนถึงปัจจุบัน โดยในช่วงสัปดาห์ที่ผ่านมาบริเวณความกดอากาศสูงกำลังแรงแผ่ลงมาปกคลุมประเทศไทยตอนบนส่งผลให้ลมตะวันออกและลมตะวันออกเฉียงเหนือที่พัดปกคลุมภาคใต้และอ่าวไทยมีกำลังแรงขึ้นประกอบกับมีหย่อมความกดอากาศต่ำเคลื่อนเข้าใกล้ประเทศมาเลเซียและภาคใต้ตอนล่าง ทำให้ภาคใต้โดยเฉพาะบริเวณสามจังหวัดชายแดนภาคใต้มีฝนตกหนักถึงหนักมากติดต่อกันในช่วงวันที่ 24-27 ก.พ. 65

สถานการณ์ปัจจุบัน

สภาพอากาศ : สัปดาห์นี้บริเวณความกดอากาศสูงกำลังแรงแผ่ลงมาปกคลุมบริเวณภาคเหนือ ภาคตะวันออกเฉียงเหนือ และทะเลจีนใต้ ในช่วงครึ่งแรกของสัปดาห์ ส่งผลให้บริเวณประเทศไทยตอนบนมีฝนลดลง ส่วนลมตะวันออกเฉียงเหนือที่พัดปกคลุมภาคใต้มีกำลังแรงและมีหย่อมความกดอากาศต่ำปกคลุมบริเวณด้านตะวันตกเฉียงเหนือของเกาะสุมาตราในช่วงวันที่ 23-24 ก.พ. 65 และหย่อมความกดอากาศต่ำปกคลุมบริเวณชายฝั่งประเทศมาเลเซีย ในช่วงวันที่ 25-26 และเคลื่อนผ่านประเทศมาเลเซียในช่วงวันที่ 25-27 ก.พ. 65 ส่งผลให้ภาคใต้มีฝนตกปานกลางถึงหนักและมีฝนตกหนักมากบริเวณภาคใต้ตอนล่างในช่วงครึ่งหลังของสัปดาห์

น้ำในเขื่อน : ปัจจุบันเขื่อนขนาดใหญ่ทั้ง 35 แห่งทั่วประเทศ มีปริมาณน้ำกักเก็บรวมกัน 48,036 ล้านลูกบาศก์เมตร คิดเป็น 68.53% ของความจุ สถานการณ์อยู่ในเกณฑ์น้ำปานกลาง โดยเป็นปริมาณน้ำใช้การได้จริง 24,493 ล้านลูกบาศก์เมตร และมีเขื่อนที่มีปริมาณกักเก็บอยู่ในเกณฑ์น้ำมาก จำนวน 11 เขื่อน ส่วนเขื่อนคลองสียัดมีน้ำน้อยวิกฤต โดยมีปริมาณน้ำเหลือเพียง 28%

น้ำในแม่น้ำลำคลอง : จากการตรวจวัดระดับน้ำในแม่น้ำสายหลักในหนึ่งสัปดาห์ที่ผ่านมา พบว่าภาคเหนือและภาคตะวันออกเฉียงเหนือมีระดับน้ำน้อยถึงน้ำปานกลาง ภาคกลางและภาคตะวันออกมีระดับน้ำปานกลางถึงน้ำมาก ส่วนภาคใต้มีระดับน้ำปานกลางถึงน้ำมาก และมีน้ำสันตลิ่งบริเวณจังหวัดตราด นครศรีธรรมราช สงขลา ตรัง ยะลา ปัตตานี และนราธิวาส

คาดการณ์

คาดการณ์ฝน : ช่วงวันที่ 28 ก.พ.-6 มี.ค. 65 บริเวณความกดอากาศสูงที่แผ่ลงมาปกคลุมบริเวณประเทศไทยตอนบนเริ่มมีกำลังอ่อนลง ส่งผลให้บริเวณตอนบนของประเทศไทยมีอากาศเย็นในตอนเช้าในช่วงครึ่งแรกของสัปดาห์และอุณหภูมิค่อย ๆ สูงขึ้นในช่วงครึ่งหลังของสัปดาห์ ส่วนลมตะวันออกเฉียงเหนือที่พัดปกคลุมภาคใต้และอ่าวไทยยังคงมีกำลังแรง ส่งผลให้ภาคใต้จะมีฝนตกหนักถึงหนักมาก โดยเฉพาะบริเวณจังหวัดชุมพร สุราษฎร์ธานี นครศรีธรรมราช พัทลุง และสงขลา จากนั้นลมตะวันออกเฉียงเหนือที่พัดปกคลุมบริเวณภาคใต้และอ่าวไทยจะเริ่มมีกำลังอ่อนลง ส่งผลให้ภาคใต้มีฝนลดลงจนถึงปลายสัปดาห์

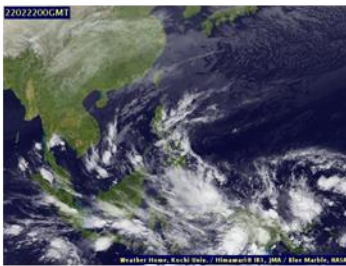
คาดการณ์ระดับน้ำในแม่น้ำเจ้าพระยา : จากการคาดการณ์สถานการณ์น้ำขึ้น-น้ำลงบริเวณทะเลอ่าวไทย โดยสถาบันสารสนเทศทรัพยากรน้ำ (องค์การมหาชน) คาดว่าช่วงวันที่ 28 ก.พ.- 6 มี.ค.65 บริเวณสถานีกองบัญชาการกองทัพเรือมีระดับน้ำต่ำสุดในวันที่ 3 มี.ค. 65 เวลา 23:00 น. ต่ำกว่าระดับน้ำทะเลปานกลาง 1.31 เมตร และน้ำขึ้นสูงสุดในวันที่ 1 มี.ค. 65 เวลา 08:00 น. สูงกว่าระดับน้ำทะเลปานกลาง 1.02 เมตร ส่วนบริเวณป้อมพระจุลจอมเกล้ามีระดับน้ำต่ำสุดในวันที่ 3 มี.ค. 65 เวลา 00:00 น. ต่ำกว่าระดับน้ำทะเลปานกลาง 1.76 เมตร และน้ำขึ้นสูงสุดในวันที่ 2 มี.ค. 65 เวลา 07:00 น. สูงกว่าระดับน้ำทะเลปานกลาง 1.51 เมตร

คาดการณ์คลื่น : คาดการณ์ความสูงคลื่นบริเวณทะเลอ่าวไทยและทะเลอันดามันในช่วงวันที่ 28 ก.พ.-6 มี.ค. 65 ลมตะวันออกเฉียงเหนือพัดปกคลุมบริเวณภาคใต้และอ่าวไทยมีกำลังแรง ส่งผลให้คลื่นลมในทะเลอ่าวไทยจะมีคลื่นสูงประมาณ 1-2 เมตร ส่วนทะเลฝั่งอันดามันจะมีคลื่นสูงประมาณ 1-1.5 เมตร ตลอดทั้งสัปดาห์

ลักษณะกลุ่มเมฆจากภาพถ่ายดาวเทียม

สัปดาห์นี้บริเวณประเทศไทยตอนบนมีเมฆปกคลุมเบาบางเกือบทั้งสัปดาห์กับมีกลุ่มเมฆปกคลุมหนาแน่นบริเวณภาคกลางในวันที่ 22 ก.พ. 65 และวันที่ 26 ก.พ. 65 ด้านตะวันตกของภาคตะวันออกเฉียงเหนือมีกลุ่มเมฆปกคลุมหนาแน่นในวันที่ 26 ก.พ. 65 และภาคตะวันออกมีกลุ่มเมฆปกคลุมหนาแน่นในวันที่ 22 ก.พ. 65 และในช่วงกลางสัปดาห์ถึงปลายสัปดาห์ ส่วนภาคใต้มีกลุ่มเมฆปกคลุมบางพื้นที่บริเวณตอนบนของภาคในช่วงต้นสัปดาห์และมีกลุ่มเมฆปกคลุมทั่วทั้งภูมิภาคในช่วงกลางสัปดาห์ถึงปลายสัปดาห์

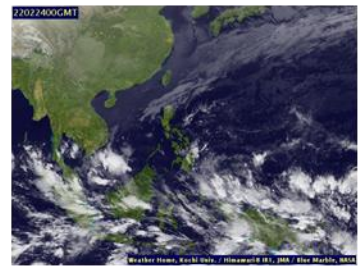
22 ก.พ. 65 07:00 น.



23 ก.พ. 65 07:00 น.



24 ก.พ. 65 07:00 น.



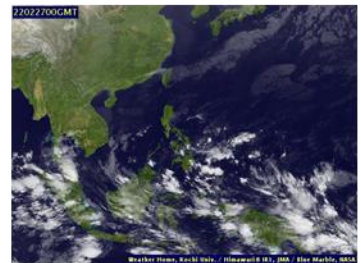
25 ก.พ. 65 10:00 น.



26 ก.พ. 65 07:00 น.



27 ก.พ. 65 07:00 น.



28 ก.พ. 65 07:00 น.

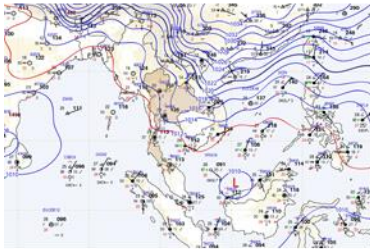


ที่มา: ภาพถ่ายจากดาวเทียม Himawari-8 จัดทำโดย Kochi University.
ข้อมูลเพิ่มเติม: <http://www.thaiwater.net/weather/2022-02-28/50/141>

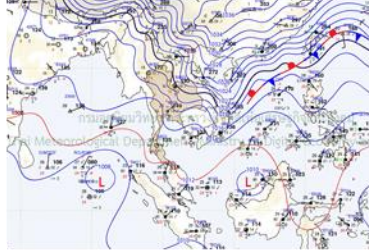
แผนที่อากาศ

สัปดาห์นี้บริเวณความกดอากาศสูงกำลังแรงแผ่ลงมาปกคลุมบริเวณภาคเหนือ ภาค ตะวันออกเฉียงเหนือ และทะเลจีนใต้ ในช่วงครึ่งแรกของสัปดาห์ ส่งผลให้บริเวณประเทศไทยตอนบน มีฝนลดลง ส่วนลมตะวันออกเฉียงเหนือที่พัดปกคลุมภาคใต้มีกำลังแรงและมี หย่อมความกดอากาศต่ำปกคลุมบริเวณด้านตะวันตกเฉียงเหนือของเกาะสุมาตราในช่วงวันที่ 23-24 ก.พ. 65 และหย่อมความกดอากาศต่ำปกคลุมบริเวณชายฝั่งประเทศมาเลเซีย ในช่วงวันที่ 25-26 และเคลื่อนผ่านประเทศมาเลเซียในช่วงวันที่ 25-27 ก.พ. 65 ส่งผลให้ภาคใต้มีฝนตก ปานกลางถึงหนักและมีฝนตกหนักมากบริเวณภาคใต้ตอนล่างในช่วงครึ่งหลังของสัปดาห์

22 ก.พ. 65 07:00 น.



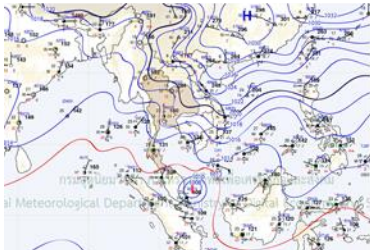
23 ก.พ. 65 07:00 น.



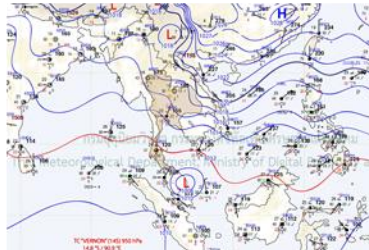
24 ก.พ. 65 07:00 น.



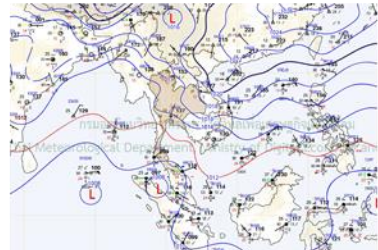
25 ก.พ. 65 07:00 น.



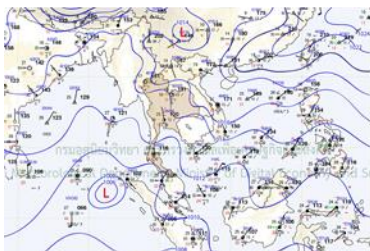
26 ก.พ. 65 07:00 น.



27 ก.พ. 65 07:00 น.



28 ก.พ. 65 07:00 น.

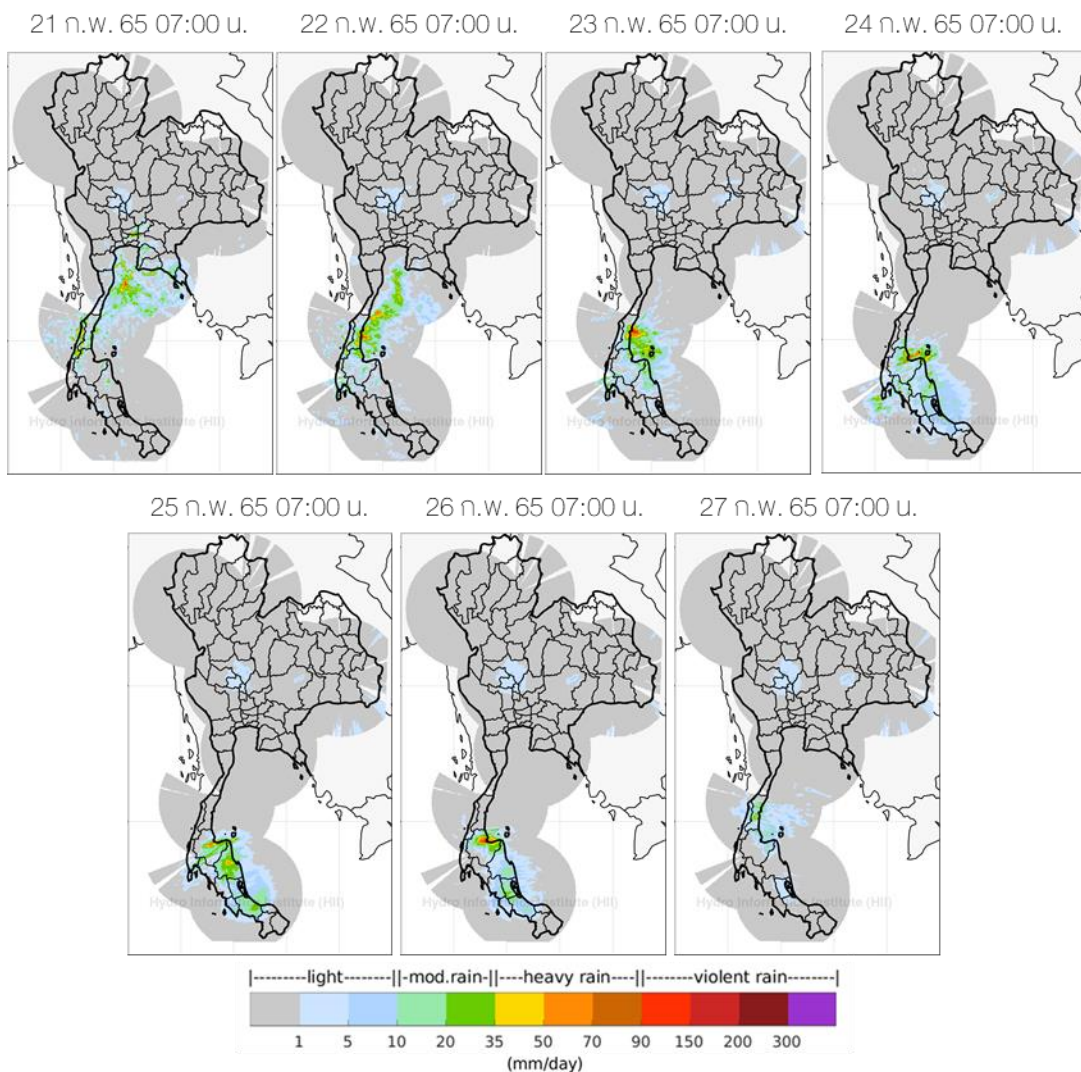


ที่มา: กรมอุตุนิยมวิทยา

ข้อมูลเพิ่มเติม: <http://www.thaiwater.net/weather/2022-02-28/13/22>

สถานการณ์ฝนจากภาพเรดาร์ตรวจอากาศ

เรดาร์ตรวจพบกลุ่มฝนตกเล็กน้อยบริเวณภาคกลางตอนบนและภาคตะวันออกเฉียงเหนือ และภาคตะวันออกเฉียงตลอดทั้งสัปดาห์กับมีฝนตกปานกลางถึงหนักบางพื้นที่ของภาคกลางและภาคตะวันออกเฉียงในวันที่ 21 ก.พ. 65 ส่วนภาคใต้ตรวจพบกลุ่มฝนตกปานกลางถึงหนักกับมีฝนตกหนักมากบางพื้นที่บริเวณภาคใต้ตอนบนในช่วงครึ่งแรกของสัปดาห์และเลื่อนลงมาบริเวณภาคใต้ตอนล่างในช่วงครึ่งหลังของสัปดาห์



ที่มา: คลังข้อมูลน้ำแห่งชาติ

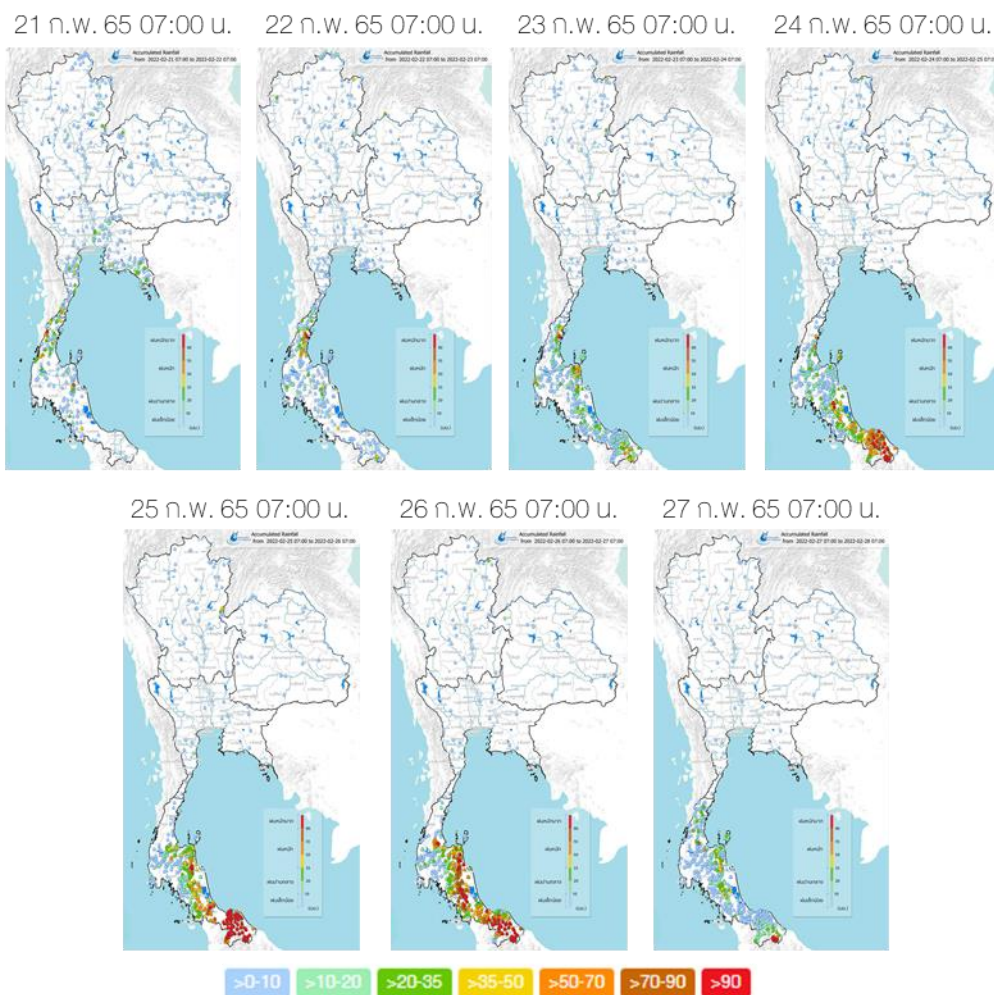
ข้อมูลพื้นดิน: http://live1.hii.or.th/product/latest/radar/daily_radar_th.html

หมายเหตุ: ภาพถ่ายแสดงปริมาณฝนจากเรดาร์คอมพิวเตอร์

โดยความร่วมมือระหว่างสถานีสารสนเทศทรัพยากรน้ำและกรมฝนหลวงและการบินเกษตร

ปริมาณฝนรายวันจากสถานีตรวจอากาศ

สัปดาห์นี้บริเวณประเทศไทยตอนบนมีฝนตกเล็กน้อยถึงปานกลางบางพื้นที่ในช่วงครึ่งแรกของสัปดาห์และปริมาณฝนลดลงในช่วงครึ่งหลังของสัปดาห์ ส่วนภาคใต้มีฝนตกปานกลางถึงหนักกระจายตัวบางพื้นที่บริเวณด้านตะวันออกของภาคในช่วงวันที่ 21-23 ก.พ. 65 และปริมาณฝนเพิ่มมากขึ้น โดยมีฝนตกหนักถึงหนักมากบริเวณภาคใต้ตอนล่าง ในช่วงวันที่ 24-26 ก.พ. 65 ทั้งนี้บริเวณที่มีฝนตกหนักมากได้แก่ บริเวณจังหวัดชุมพร ระนอง นครศรีธรรมราช สุราษฎร์ธานี ตรัง สตูล พัทลุง สงขลา ยะลา ปัตตานี และนราธิวาส



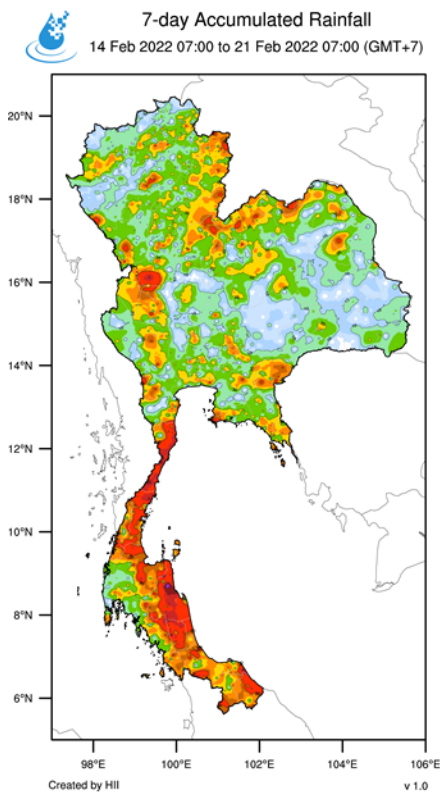
ที่มา: คลังข้อมูลน้ำแห่งชาติ

ข้อมูลเพิ่มเติม: <http://www.thaiwater.net/weather/2022-02-28/64/180>

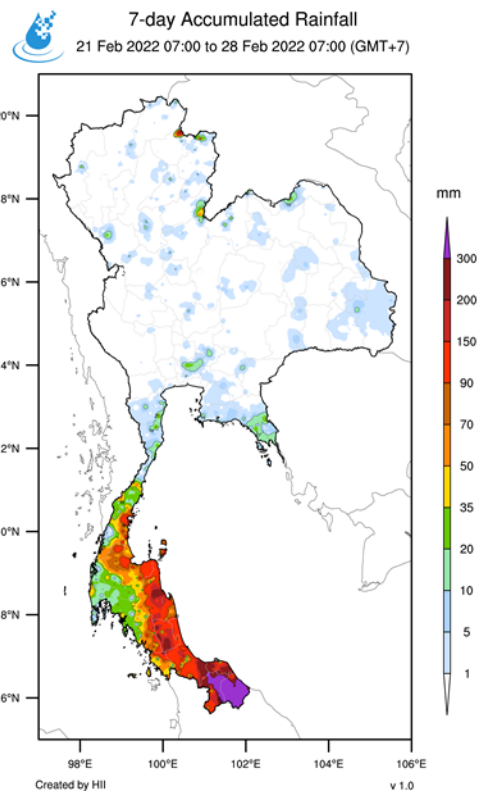
ปริมาณฝนทั้งสัปดาห์

สัปดาห์นี้บริเวณภาคใต้ตอนล่างมีปริมาณฝนเพิ่มขึ้นจากสัปดาห์ที่ผ่านมา โดยเฉพาะบริเวณจังหวัดสตูล สงขลา ยะลา ปัตตานี และนราธิวาส ส่วนบริเวณประเทศไทยตอนบนและภาคใต้ตอนบนมีปริมาณฝนลดลง

สัปดาห์ที่ผ่านมา



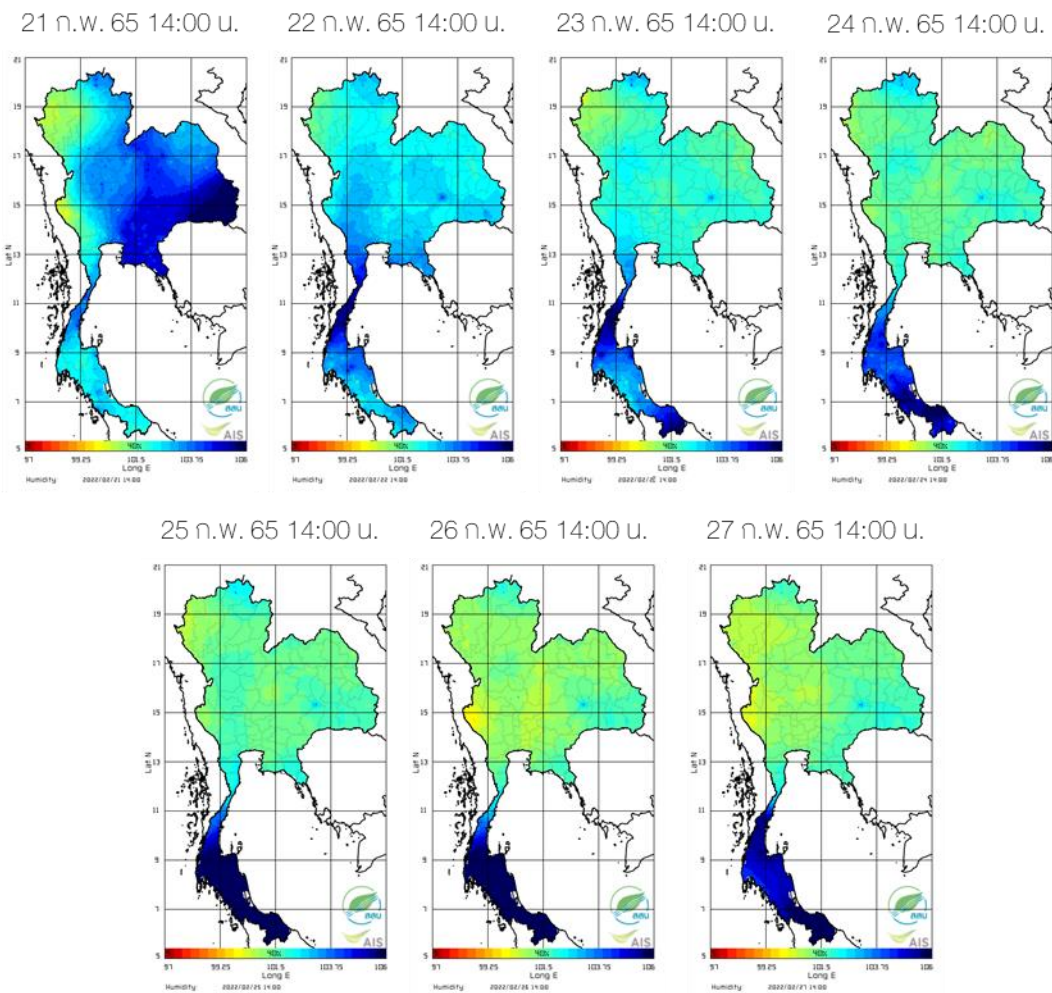
สัปดาห์นี้



ที่มา: สถาบันสารสนเทศทรัพยากรน้ำ (องค์การมหาชน)

ความชื้นในอากาศ

แผนภาพแสดงการกระจายตัวของความชื้นในอากาศของประเทศไทยสะสมเวลา 14.00 น. ระหว่างวันที่ 21-27 ก.พ. 65 พบว่าด้านตะวันออกของภาคเหนือ ภาคตะวันออกเฉียงเหนือ ด้านตะวันออกของภาคกลาง และภาคตะวันออกมีความชื้นในอากาศสูงกับมีความชื้นในอากาศสูงมากบริเวณภาคตะวันออกเฉียงเหนือตอนล่างในวันที่ 21 ก.พ. 65 และความชื้นค่อยๆ ลดลงจนถึงปลายสัปดาห์ ส่วนด้านตะวันตกของภาคเหนือและด้านตะวันตกของภาคกลางมีความชื้นในอากาศค่อนข้างสูงในวันที่ 22 ก.พ. 65 และความชื้นลดลงเล็กน้อยในช่วงวันที่ 23-27 ก.พ. 65 ส่วนภาคใต้มีความชื้นในอากาศสูงมากบริเวณตอนบนของภาคในช่วงวันที่ 22-23 ก.พ. 65 หลังจากนั้นมีความชื้นในอากาศสูงเป็นบริเวณกว้างในช่วงวันที่ 24-27 ก.พ. 65 เนื่องจากมีฝนตกหนักถึงหนักมากบริเวณภาคใต้ตอนล่างในช่วงดังกล่าว



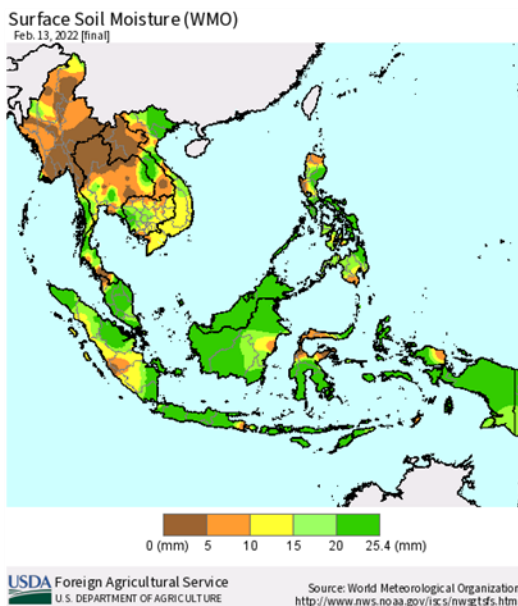
ที่มา: สถาบันสารสนเทศทรัพยากรน้ำ (องค์การมหาชน)

ข้อมูลเพิ่มเติม: <http://www.thaiwater.net/weather/2022-02-28/9/1>

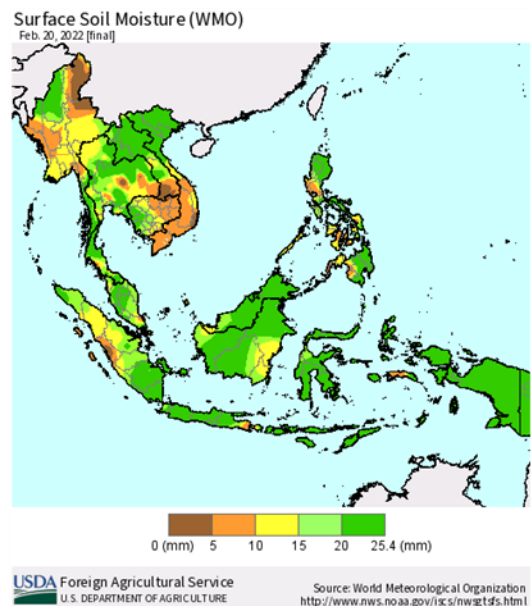
ความชื้นผิวดิน

วันที่ 20 ก.พ. 65 ประเทศไทยมีความชื้นผิวดินเพิ่มขึ้นบริเวณภาคเหนือ พื้นที่ส่วนใหญ่ของภาคตะวันออกเฉียงเหนือ ภาคกลาง ภาคตะวันออก และภาคใต้ ส่วนภาคตะวันออกเฉียงเหนือตอนล่าง บริเวณจังหวัดอุบลราชธานีมีความชื้นในดินลดลงจากวันที่ 13 ก.พ. 65

วันที่ 13 ก.พ. 65



วันที่ 20 ก.พ. 65

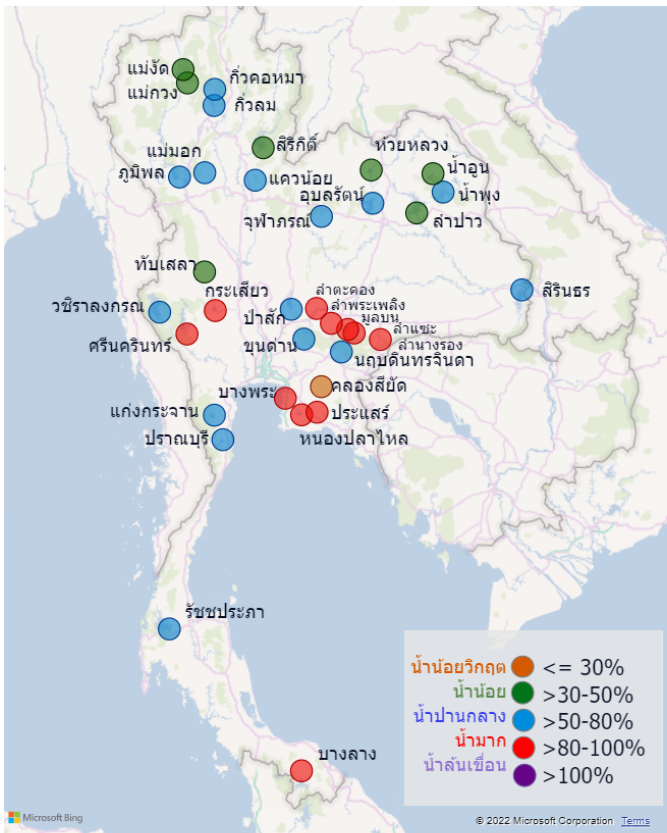


ที่มา: USDA (United States Department of Agriculture)

ที่มา: <https://ipad.fas.usda.gov/cropexplorer/imageview.aspx?regionid=seasia>

สถานการณ์น้ำในเขื่อนขนาดใหญ่ทั่วประเทศ

ปัจจุบันเขื่อนขนาดใหญ่ทั้ง 35 แห่งทั่วประเทศ มีปริมาณน้ำกักเก็บรวมกัน 48,036 ล้านลูกบาศก์เมตร คิดเป็น 67.73% ของความจุ สถานการณ์อยู่ในเกณฑ์น้ำปานกลาง โดยเป็นปริมาณน้ำใช้การได้จริง 24,493 ล้านลูกบาศก์เมตร และมีเขื่อนที่มีปริมาณกักเก็บอยู่ในเกณฑ์น้ำมาก จำนวน 11 เขื่อน ส่วนเขื่อนคลองสียัดมีน้ำน้อยวิกฤต โดยมีปริมาณน้ำเหลือเพียง 27.60%



เขื่อน	น้ำกักเก็บ(ล้าน ลบ.ม.)	เปอร์เซ็นต์
กระเสียว	291	97.31
ศรีนครินทร์	15,896	89.58
สำนางรอง	108	89.11
ลำพระเพลิง	138	88.94
บางหลวง	1,280	88.02
หนองปลาไหล	141	86.00
ลำตะคอง	270	85.85
มูลบน	120	85.15
บางพระ	97	82.84
ลำแชะ	228	82.81
ประแสร์	239	81.18
ปราณบุรี	306	78.37
แก่งกระจาน	553	77.83
วชิรลงกรณ์	6,821	76.98
จุฬาภรณ์	121	73.73
สิรินธร	1,447	73.61
รัชชประภา	4,031	71.48
ก้วคองหมา	121	71.01
กัวลม	73	69.10
แควน้อยปราจีน	642	68.37
อุบลรัตน์	1,513	62.22
ป่าสักชลสิทธิ์	595	61.93
ขุนด่านปราการชล	131	58.40
แม่มอก	63	57.65
น้ำพุง	87	52.82
นฤบดินทรจินดา	151	51.17
ภูมิพล	6,824	50.69
ทับเสลา	79	49.33
น้ำอูน	251	48.24
ลำปาว	954	48.20
สิริกิติ์	4,101	43.12
ห้วยหลวง	57	42.13
แม่จัด	106	39.98
แม่กวางอุดมธารา	86	32.76
คลองสียัด	116	27.60
น้ำกักเก็บรวม	48,036	67.73
น้ำใช้การได้จริง	24,493	

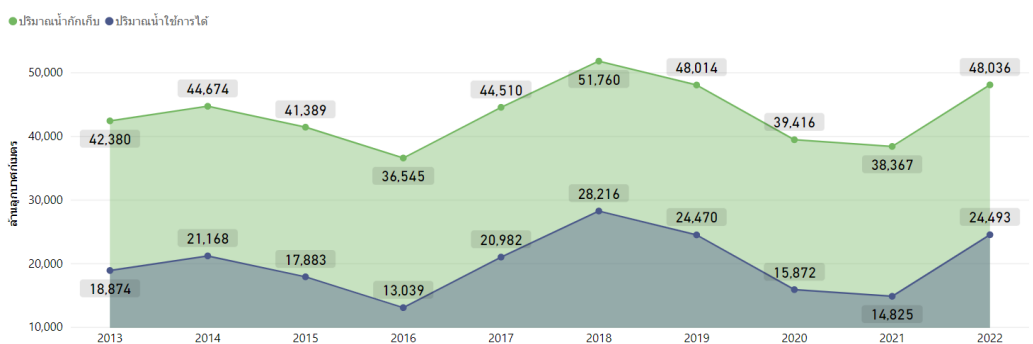
- น้ำกักเก็บ > 100%
- เขื่อน
- น้ำกักเก็บ > 80 - 100%
11 เขื่อน
- น้ำกักเก็บ > 50 - 80%
16 เขื่อน
- น้ำกักเก็บ > 30 - 50%
7 เขื่อน
- น้ำกักเก็บ <= 30%
1 เขื่อน

ที่มา: คลังข้อมูลน้ำแห่งชาติ

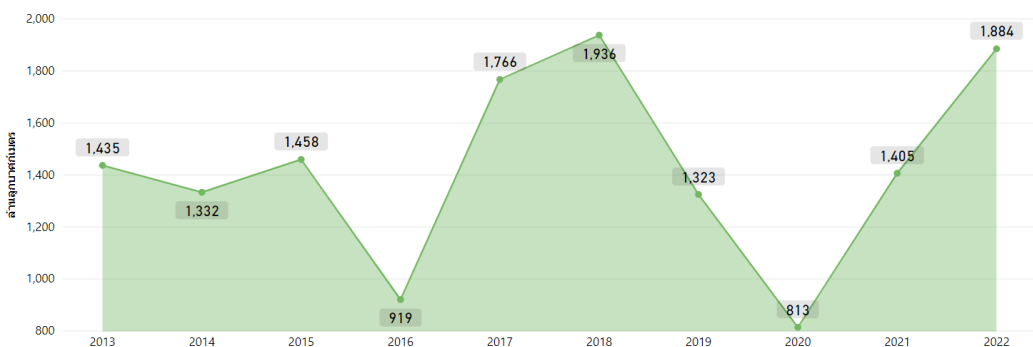
สถานการณ์น้ำในเขื่อนขนาดใหญ่ทั่วประเทศ

วันที่ 28 ก.พ. 65 ปริมาณน้ำกักเก็บในเขื่อนขนาดใหญ่ทั้ง 35 แห่งทั่วประเทศ มีอยู่ 48,036 ล้านลูกบาศก์เมตร และมีปริมาณน้ำใช้การได้ 24,493 ล้านลูกบาศก์เมตร ซึ่งมากกว่าปีที่ผ่านมาทั้งปริมาณน้ำกักเก็บ และปริมาณน้ำใช้การ ส่วนปริมาณน้ำไหลลงอ่าง ๔ สะสมตั้งแต่ต้นปี มี 1,884 ล้านลูกบาศก์เมตร ซึ่งเป็นปริมาณน้ำไหลลงอ่าง ๔ สะสม มากกว่าปีที่ผ่านมา และมีปริมาณน้ำระบายน้ำสะสมตั้งแต่ต้นปี อยู่ที่ 5,997 ล้านลูกบาศก์เมตร

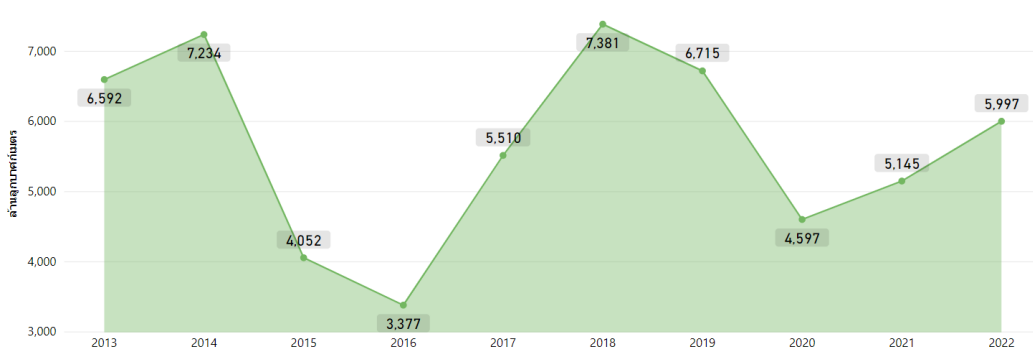
ปริมาณน้ำกักเก็บและปริมาณน้ำใช้การได้



ปริมาณน้ำไหลเข้าสะสมตั้งแต่ต้นปี



ปริมาณน้ำระบายสะสมตั้งแต่ต้นปี

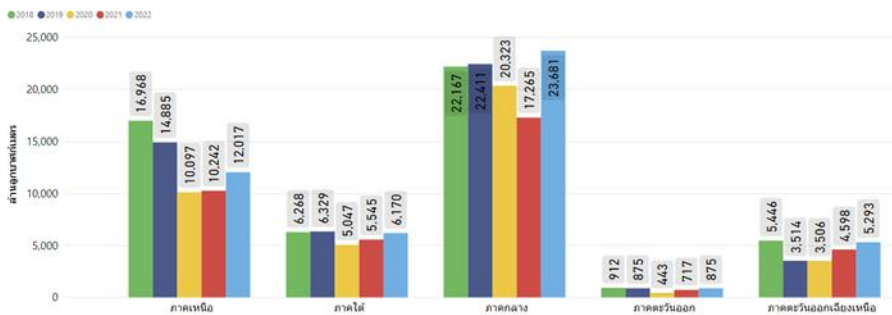


ที่มา: คลังข้อมูลน้ำแห่งชาติ

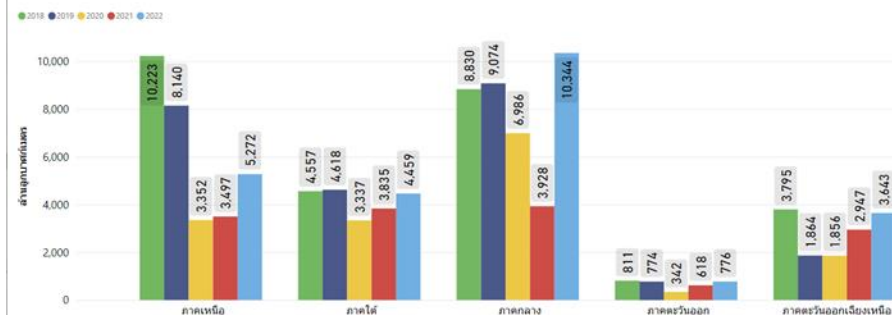
สถานการณ์น้ำในเขื่อนขนาดใหญ่รายภาค

จากการเปรียบเทียบข้อมูลย้อนหลังตั้งแต่ปี 2561 ถึงปี 2565 พบว่า ณ วันที่ 28 ก.พ. 65 ภาคกลางมีปริมาณน้ำกักเก็บและปริมาณน้ำใช้การมากที่สุดเมื่อเทียบกับข้อมูลย้อนหลังตั้งแต่ปี 2561 ภาคตะวันออกเฉียงเหนือมีปริมาณน้ำกักเก็บและน้ำใช้การมากเป็นอันดับที่ 2 รองจากปี 2561 และเมื่อพิจารณาปริมาณน้ำไหลลงอ่าง ๔ สะสมตั้งแต่ต้นปี พบว่า ภาคกลาง ภาคตะวันออกเฉียงเหนือ และภาคตะวันออกเฉียงมีปริมาณน้ำไหลลงอ่าง ๔ สะสมมากที่สุดเมื่อเปรียบเทียบกับข้อมูลย้อนหลังตั้งแต่ปี 2561 ส่วนปริมาณน้ำระบายสะสมตั้งแต่ต้นปี พบว่า ภาคตะวันออกเฉียงมากที่สุด ภาคตะวันออกเฉียงเหนือมากเป็นอันดับที่ 2 รองจากปี 2561 และภาคใต้มากเป็นอันดับที่ 2 รองจากปี 2564

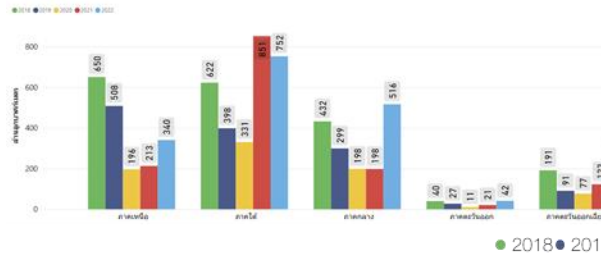
ปริมาณน้ำกักเก็บ



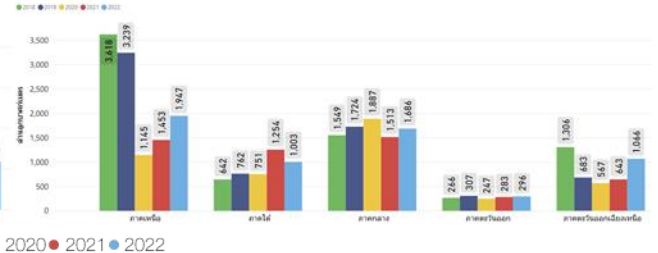
ปริมาณน้ำใช้การได้



ปริมาณน้ำไหลเข้าสะสมตั้งแต่ต้นปี



ปริมาณน้ำระบายสะสมตั้งแต่ต้นปี



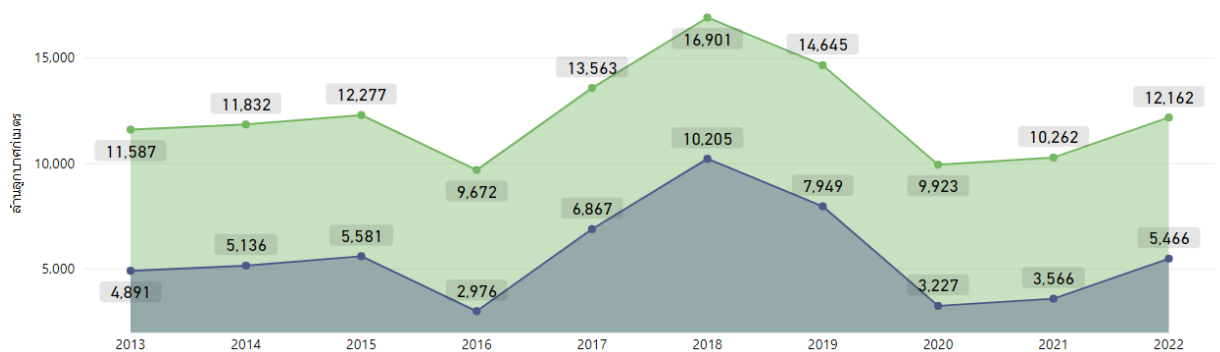
ที่มา : คลังข้อมูลแห่งชาติ

สถานการณ์น้ำในเขื่อนพื้นที่ลุ่มน้ำเจ้าพระยา

วันที่ 28 ก.พ. 65 เขื่อนขนาดใหญ่ทั้ง 4 เขื่อนหลักในลุ่มน้ำเจ้าพระยา มีปริมาณน้ำกักเก็บรวมกัน 12,162 ล้านลูกบาศก์เมตร มีปริมาณน้ำใช้การได้ 5,466 ล้านลูกบาศก์เมตร โดยมีแผนการใช้น้ำเพื่ออุปโภค-บริโภค การเกษตร และรักษาระบบนิเวศ ในช่วงฤดูแล้ง ตั้งแต่วันที่ 1 พ.ย. 64-30 เม.ย. 65 อยู่ที่ 5,700 ล้านลูกบาศก์เมตร และมีการระบายน้ำสะสมไปแล้ว 3,646 ล้านลูกบาศก์เมตร

ปริมาณน้ำกักเก็บและปริมาณน้ำใช้การได้

● ปริมาณน้ำกักเก็บ ● ปริมาณน้ำใช้การได้



ที่มา: คลังข้อมูลน้ำแห่งชาติ

ระดับน้ำในแม่น้ำสายหลัก

จากการตรวจวัดระดับน้ำในแม่น้ำสายหลักในหนึ่งสัปดาห์ที่ผ่านมา พบว่าภาคเหนือและภาคตะวันออกเฉียงเหนือมีระดับน้ำน้อยถึงน้ำปานกลาง ภาคกลางและภาคตะวันออกมีระดับน้ำปานกลางถึงน้ำมาก ส่วนภาคใต้มีระดับน้ำปานกลางถึงน้ำมาก และมีน้ำล้นตลิ่งดังนี้

ภาคตะวันออก

แม่น้ำตลาด ต.ห้วยแร่ อ.เมืองตราด จ.ตราด

ภาคใต้

คลองวังเคียน ต.วังอ่าง อ.ชะอวด จ.นครศรีธรรมราช

คลองนางน้อย ต.นาโยงใต้ อ.เมืองตรัง จ.ตรัง

แม่น้ำปัตตานี ต.ดอนรัก อ.หนองจิก จ.ปัตตานี

แม่น้ำปัตตานี ต.คลองใหม่ อ.ยะรัง จ.ปัตตานี

แม่น้ำปัตตานี ต.สะเตง อ.เมืองยะลา จ.ยะลา

แม่น้ำปัตตานี ต.ตลิ่งชัน อ.บันนังสตา จ.ยะลา

คลองเล็ก ต.บาไร่ อ.ยะหา จ.ยะลา

ชุมชนบ้านท่า ต.ดอนรัก อ.หนองจิก จ.ปัตตานี

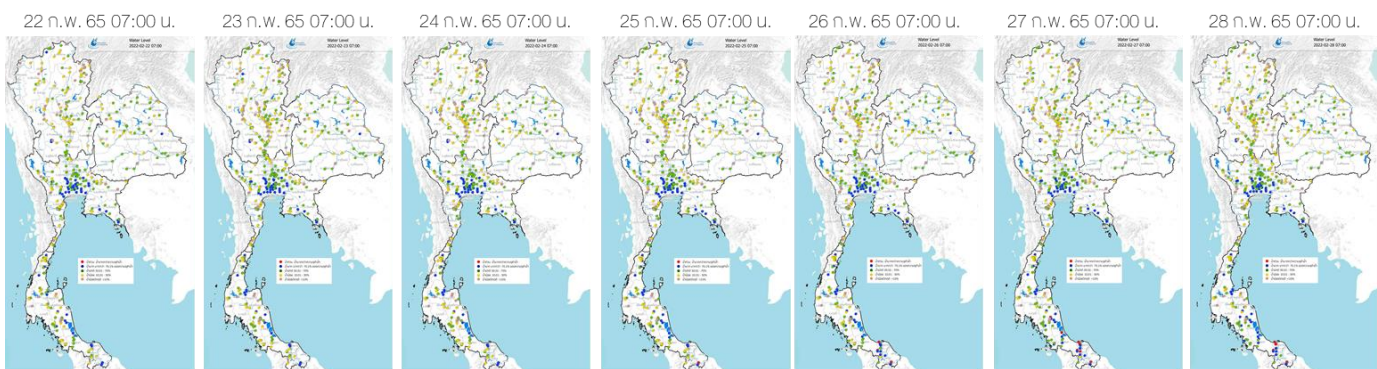
แม่น้ำสายบุรี ต.สุคีริน อ.สุคีริน จ.นราธิวาส

แม่น้ำสายบุรี ต.มาโมง อ.สุคีริน จ.นราธิวาส

สะพานไอร์ปาโจ ต.ภูเขาทอง อ.สุคีริน จ.นราธิวาส

สะพานตาบัว บ้านยาเด๊ะ ต.มาโมง อ.สุคีริน จ.นราธิวาส

คลองปากรอ ต.ปากรอ อ.สิงหนคร จ.สงขลา



>0-10 >10-20 >20-35 >35-50 >50-70 >70-90 >90

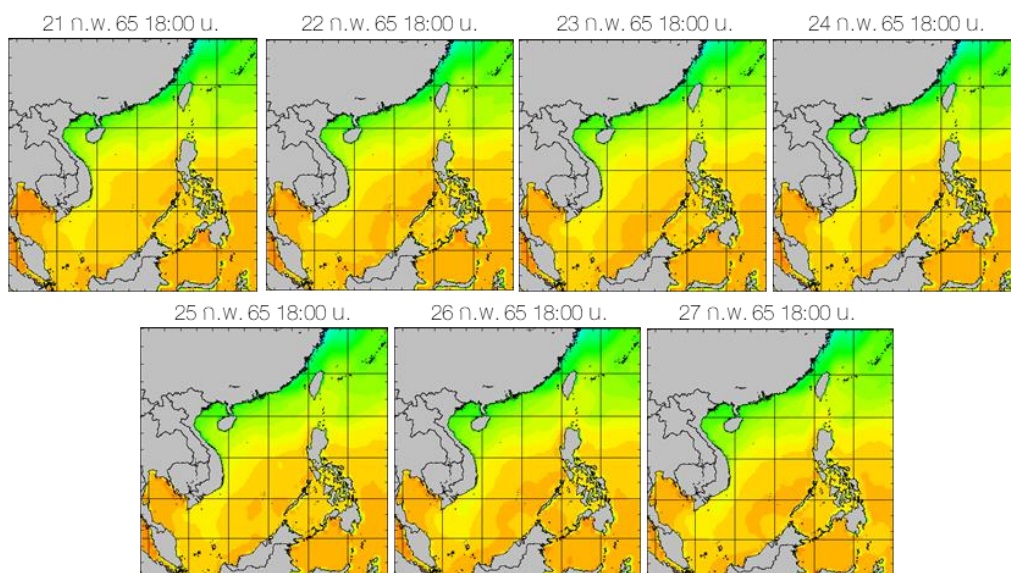
ที่มา: คลังข้อมูลน้ำแห่งชาติ

ข้อมูลเพิ่มเติม: <http://www.thaiwater.net/weather/2022-02-28/64/175>

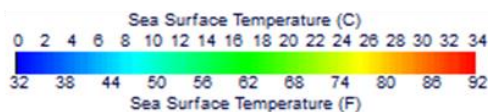
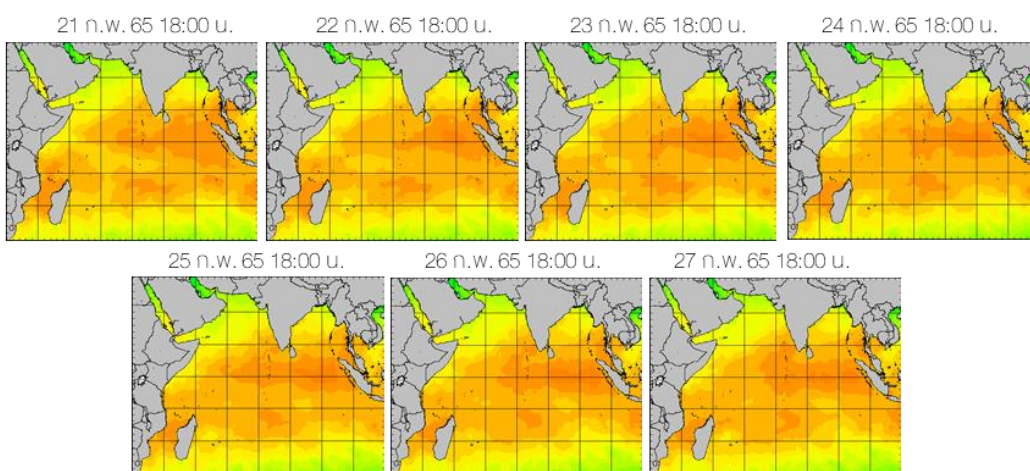
อุณหภูมิผิวน้ำทะเล

สปีดาร์นี้บริเวณทะเลอ่าวไทยตอนบนมีอุณหภูมิประมาณ 28-30 องศาเซลเซียส ในวันที่ 21 ก.พ. 65 หลังจากนั้นอุณหภูมิลดลงประมาณ 1-2 องศาเซลเซียส จนถึงปลายสปีดาร์ ส่วนทะเลอันดามันมีอุณหภูมิประมาณ 28-30 องศาเซลเซียส ตลอดทั้งสปีดาร์

ฝั่งอ่าวไทย



ฝั่งอันดามัน



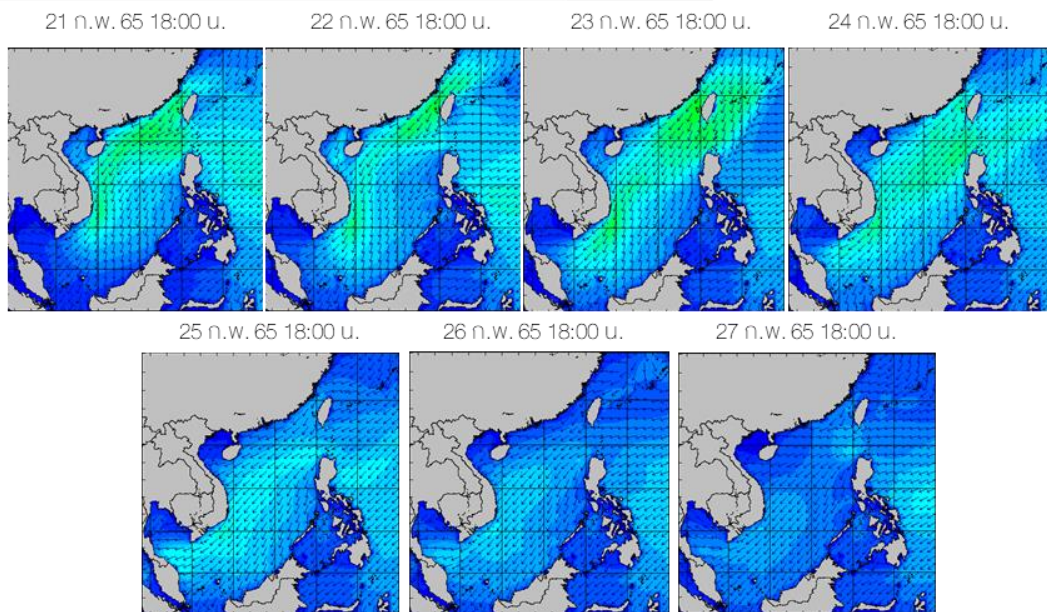
ที่มา: Oceanweather, Inc.

ข้อมูลเพิ่มเติม: <http://www.thaiwater.net/weather/sea/sst/history/143>
<http://www.thaiwater.net/weather/sea/sst/history/146>

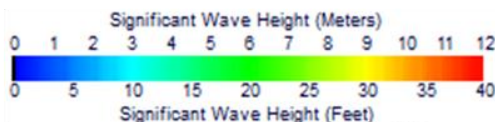
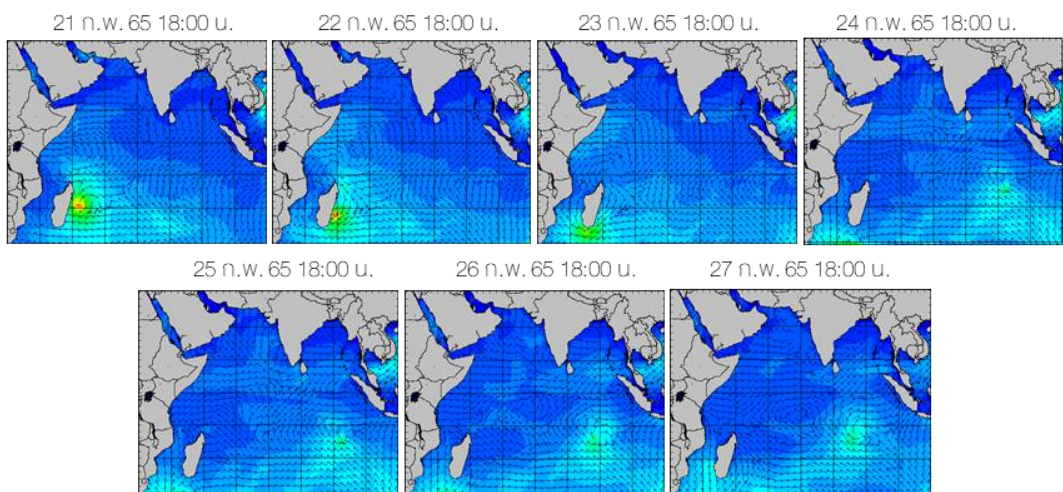
ความสูงและทิศทางคลื่นทะเล

สึปดาห์นี้บริเวณทะเลอ่าวไทยมีคลื่นสูงประมาณ 1-1.5 เมตร และมีคลื่นสูงชันกว่า 2 เมตร บริเวณอ่าวไทยตอนล่างในช่วงวันที่ 22-25 ก.พ. 65 หลังจากนั้นความสูงคลื่นค่อย ๆ ลดลง จนถึงวันที่ 27 ก.พ. 65 ส่วนทะเลอันดามันมีคลื่นสูงประมาณ 1-2 เมตร ตลอดทั้งสึปดาห์

ฝั่งอ่าวไทย



ฝั่งอันดามัน



ที่มา: Oceanweather, Inc.

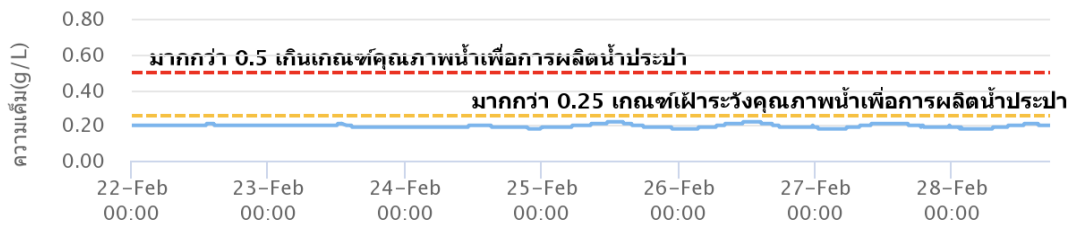
ข้อมูลเพิ่มเติม: <http://www.thaiwater.net/weather/sea/sst/history/24>

<http://www.thaiwater.net/weather/sea/sst/history/23>

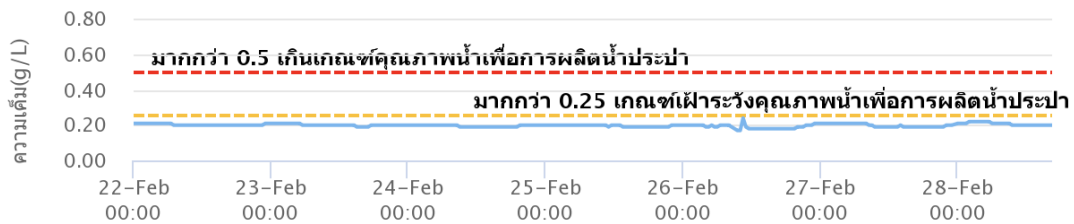
น้ำเค็มรุก

จากการตรวจวัดค่าความเค็มในแม่น้ำสายหลัก พบว่าทั้งแม่น้ำเจ้าพระยา แม่น้ำท่าจีน และแม่น้ำบางปะกง มีค่าความเค็มอยู่ในเกณฑ์ปกติ ตลอดทั้งสปีดาร์

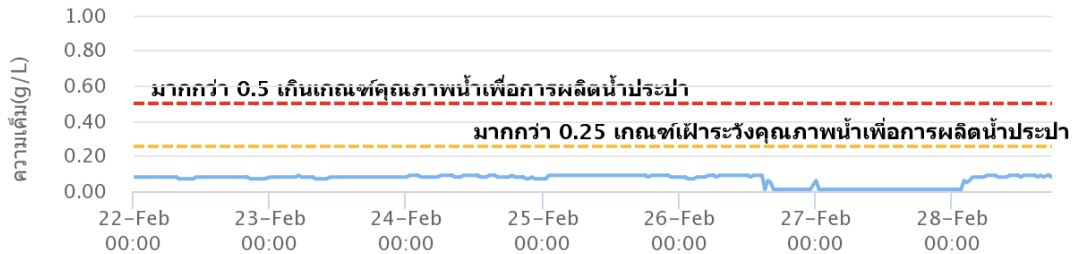
แม่น้ำเจ้าพระยา ณ สถานีสำแล (อยู่ในเกณฑ์ปกติ)



แม่น้ำท่าจีน ณ สถานีบางเลน (อยู่ในเกณฑ์ปกติ)



แม่น้ำบางปะกง ณ สถานีบางแตน (อยู่ในเกณฑ์ปกติ)



ที่มา: คลังข้อมูลน้ำแห่งชาติ

ข้อมูลเพิ่มเติม: <http://www.thaiwater.net/v3/salinity>

แผน/ผลการเพาะปลูกพืชในช่วงฤดูแล้ง ปี 254/2565

ปัจจุบันประเทศไทยมีการปลูกข้าวนาปรังและพืชไร่-พืชผักไปทั้งหมด 7.84 ล้านไร่ ซึ่งเกินจากแผนที่วางไว้ 12.82% โดยมีการปลูกข้าวนาปรัง 7.26 ล้านไร่ เกินจากแผน 13.19% โดยมีบริเวณที่ปลูกข้าวนาปรังมากกว่าแผนที่วางไว้ ได้แก่ ภาคเหนือ มากกว่าแผน 64.78% รองลงมาคือ ลุ่มน้ำเจ้าพระยามากกว่าแผน 55.74% และภาคตะวันออกเฉียงเหนือ 4.33% ส่วนการปลูกพืชไร่-พืชผัก มีบริเวณที่เพาะปลูกเกินจากแผนที่วางไว้ ได้แก่ ลุ่มน้ำเจ้าพระยา 41.47% ภาคตะวันออกเฉียงเหนือ 30.31% ภาคเหนือ 10.31% และภาคตะวันตก 9.48%

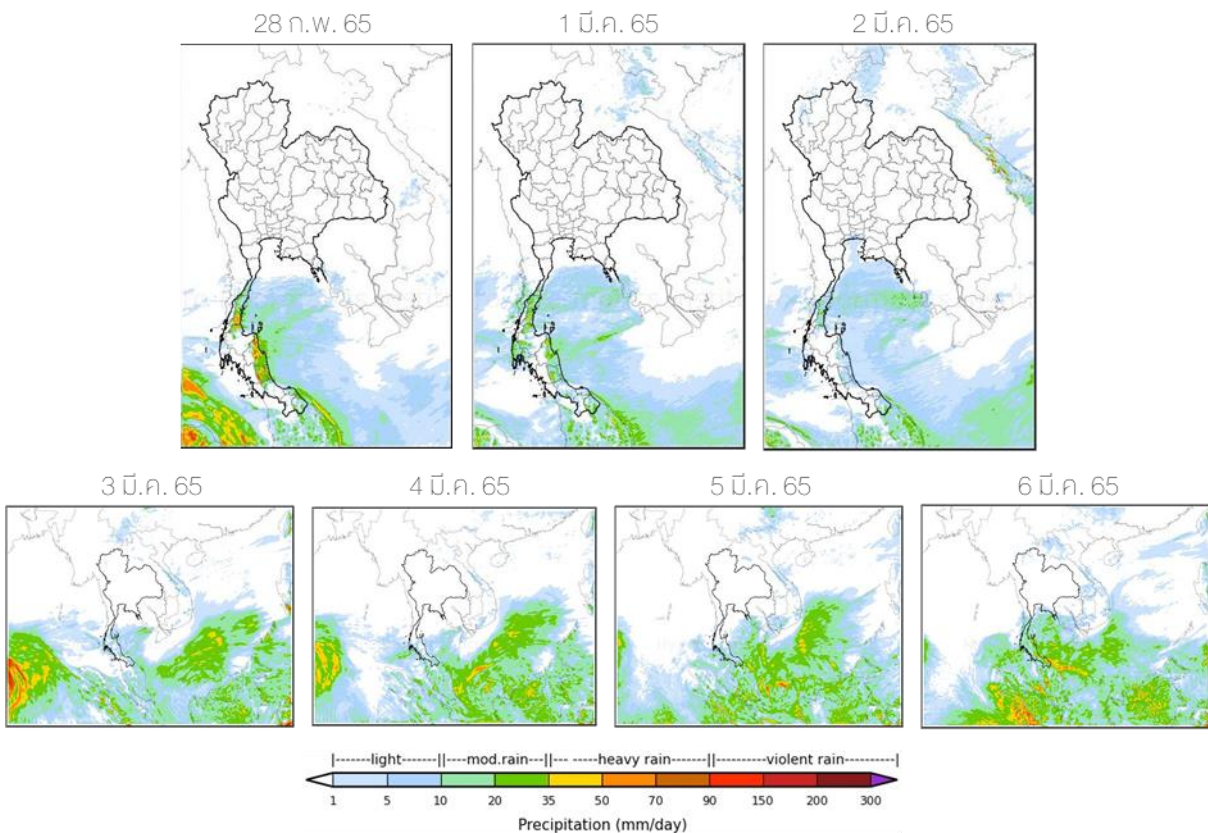
ภาค	ข้าวนาปรัง 2564/65					พืชไร่-พืชผัก ปี 2564/65			รวม ปี 2564/65		
	แผน	ผล	%	เกี่ยว	เพิ่มจากลำดับที่แล้ว	แผน	ผล	%	แผน	ผล	%
เหนือ	0.45	0.75	164.78	0.06	0.00	0.21	0.23	110.31	0.66	0.98	147.67
ตะวันออกเฉียงเหนือ	1.38	1.21	87.62	0.00	0.02	0.03	0.04	130.31	1.41	1.25	88.56
กลาง	0.02	0.02	87.28	0.00	0.00	0.01	0.00	71.80	0.02	0.02	83.10
ตะวันออก	0.49	0.51	104.33	0.09	0.01	0.03	0.02	67.47	0.52	0.53	102.25
ตะวันตก	1.04	0.40	38.54	0.00	0.02	0.19	0.21	109.48	1.23	0.61	49.69
ใต้	0.23	0.00	1.33	0.00	0.00	0.02	0.00	6.18	0.24	0.00	1.65
ลุ่มน้ำเจ้าพระยา	2.81	4.38	155.74	0.23	0.06	0.05	0.08	141.47	2.87	4.46	155.47
ทั้งประเทศ	6.41	7.26	113.19	0.39	0.10	0.54	0.58	108.42	6.95	7.84	112.82

หน่วย : ล้านไร่

ที่มา : กรมชลประทาน ข้อมูล ณ วันที่ 23 กุมภาพันธ์ 2565

สถานการณ์ฝน 7 วัน ข้างหน้า

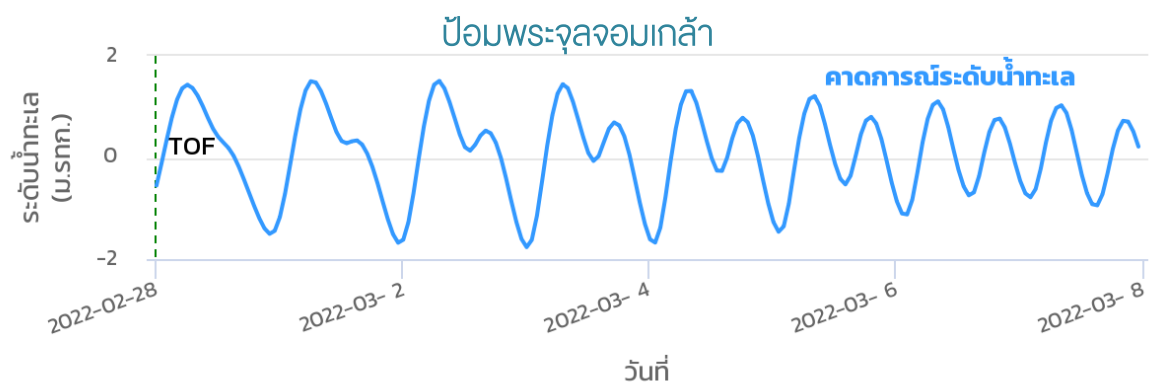
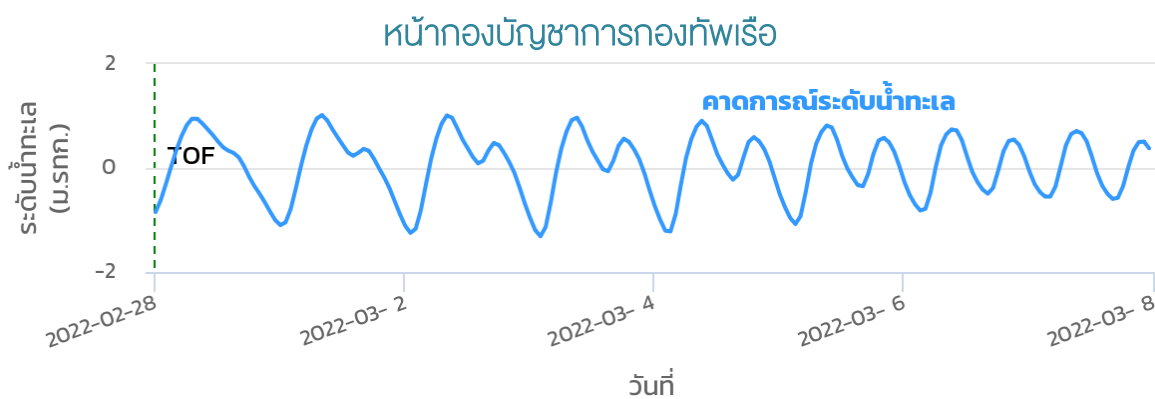
- **ช่วงวันที่ 28 ก.พ.-2 มี.ค. 65** บริเวณความกดอากาศสูงที่แผ่ลงมาปกคลุมบริเวณประเทศไทยตอนบน เริ่มมีกำลังอ่อนลง แต่ยังคงส่งผลให้บริเวณตอนบนของประเทศไทยมีอากาศเย็นในตอนเช้า ส่วนลมตะวันออกและลมตะวันออกเฉียงเหนือที่พัดปกคลุมภาคใต้และอ่าวไทยยังคงมีกำลังแรง ส่งผลให้ภาคใต้จะมีฝนตกหนักถึงหนักมาก โดยเฉพาะบริเวณจังหวัดชุมพร สุราษฎร์ธานี นครศรีธรรมราช พัทลุง และสงขลา จากนั้นลมตะวันออกและลมตะวันออกเฉียงเหนือที่พัดปกคลุมบริเวณภาคใต้และอ่าวไทยจะเริ่มมีกำลังอ่อนลง ส่งผลให้ภาคใต้มีฝนลดลง
- **ช่วงวันที่ 3-6 มี.ค. 65** บริเวณความกดอากาศสูงที่แผ่ลงมาปกคลุมบริเวณประเทศไทยตอนบนมีกำลังอ่อนลง ส่งผลให้บริเวณตอนบนของประเทศไทยมีอุณหภูมิสูงขึ้น ส่วนลมตะวันออกและลมตะวันออกเฉียงเหนือที่พัดปกคลุมบริเวณภาคใต้และอ่าวไทยมีกำลังอ่อนลง ส่งผลให้ภาคใต้มีฝนลดลง แต่อาจมีฝนตกหนักได้บางพื้นที่บริเวณภาคใต้ตอนล่าง



ที่มา: สถาบันสารสนเทศทรัพยากรน้ำ (องค์การมหาชน)
ข้อมูลพื้นดิน: http://live1.haii.or.th/wrf_image/index.php

คาดการณ์สภาวะระดับน้ำในแม่น้ำเจ้าพระยา

จากการคาดการณ์สถานการณ์น้ำขึ้น-น้ำลงบริเวณทะเลอ่าวไทย โดยสถาบันสารสนเทศทรัพยากรน้ำ (องค์การมหาชน) คาดว่าช่วงวันที่ 28 ก.พ. - 6 มี.ค.65 บริเวณสถานีกองบัญชาการกองทัพเรือมีระดับน้ำต่ำสุดในวันที่ 3 มี.ค. 65 เวลา 23:00 น. ต่ำกว่าระดับน้ำทะเลปานกลาง 1.31 เมตร และน้ำขึ้นสูงสุดในวันที่ 1 มี.ค. 65 เวลา 08:00 น. สูงกว่าระดับน้ำทะเลปานกลาง 1.02 เมตร ส่วนบริเวณป้อมพระจุลจอมเกล้ามีระดับน้ำต่ำสุดในวันที่ 3 มี.ค. 65 เวลา 00:00 น. ต่ำกว่าระดับน้ำทะเลปานกลาง 1.76 เมตร และน้ำขึ้นสูงสุดในวันที่ 2 มี.ค. 65 เวลา 07:00 น. สูงกว่าระดับน้ำทะเลปานกลาง 1.51 เมตร

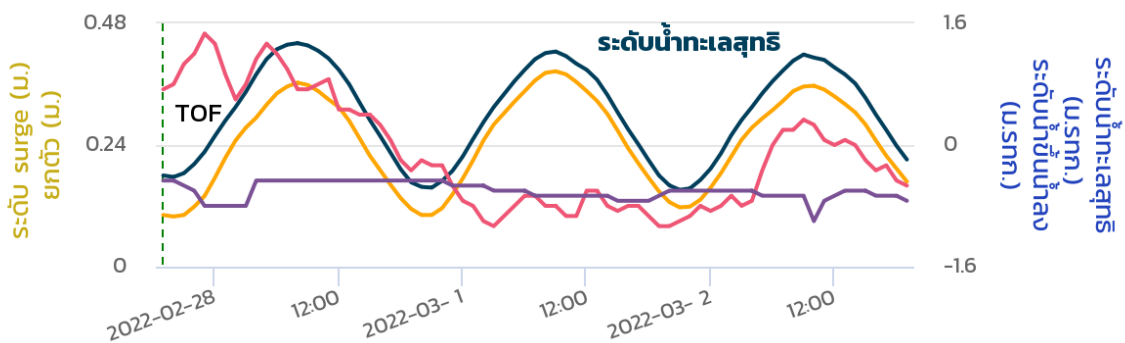


ที่มา:สถาบันสารสนเทศทรัพยากรน้ำ (องค์การมหาชน)

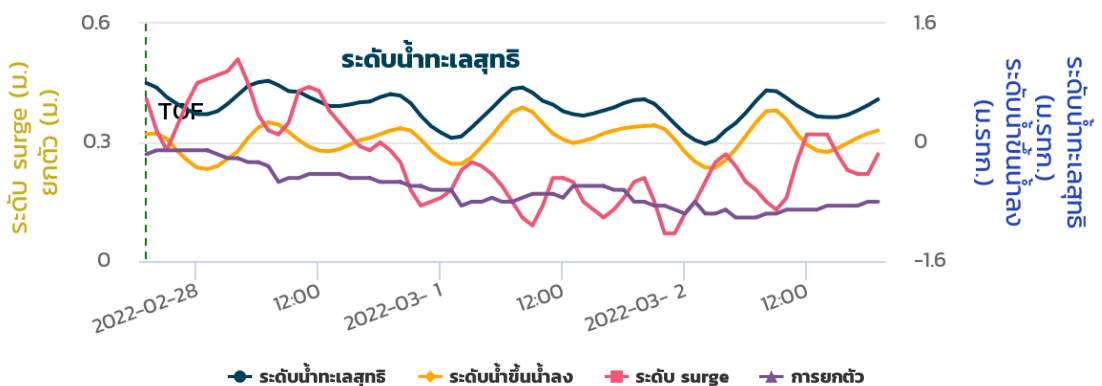
คาดการณ์คลื่นซัดฝั่ง

จากการคาดการณ์สถานการณ์คลื่นซัดฝั่ง โดยสถาบันสารสนเทศทรัพยากรน้ำ (องค์การมหาชน) คาดว่า ในช่วงวันที่ 28 ก.พ.-2 มี.ค. 65 บริเวณสถานีเกาะมัดโพธิ์ จังหวัดชุมพร มีระดับน้ำทะเลสุทธิตัวสูงสุด ในวันที่ 1 มี.ค. 65 เวลา 10:00 น. ซึ่งสูงกว่าระดับน้ำทะเลปานกลาง 1.21 เมตร และมีระดับน้ำทะเลสุทธิต่ำสุดในวันที่ 2 มี.ค. 65 เวลา 20:00น. ซึ่งต่ำกว่าระดับน้ำทะเลปานกลาง 0.44 เมตร ส่วนบริเวณสถานีระโนด จังหวัดนครศรีธรรมราช มีระดับน้ำทะเลสุทธิตัวสูงสุด ในวันที่ 1 มี.ค. 65 เวลา 08:00 น. ซึ่งสูงกว่าระดับน้ำทะเลปานกลาง 0.74 เมตร และมีระดับน้ำทะเลสุทธิต่ำสุดในวันที่ 2 มี.ค. 65 เวลา 02:00น. ซึ่งต่ำกว่าระดับน้ำทะเลปานกลางเพียง 0.02 เมตร และจากอิทธิพลของลมมรสุมตะวันออกเฉียงเหนือกำลังแรง ทำให้น้ำทะเลยกตัวสูงมากกว่าปกติ ประมาณ 0.3-0.7 เมตร

กราฟคลื่นซัดฝั่งสถานีเกาะมัดโพธิ์



กราฟคลื่นซัดฝั่งสถานีระโนด

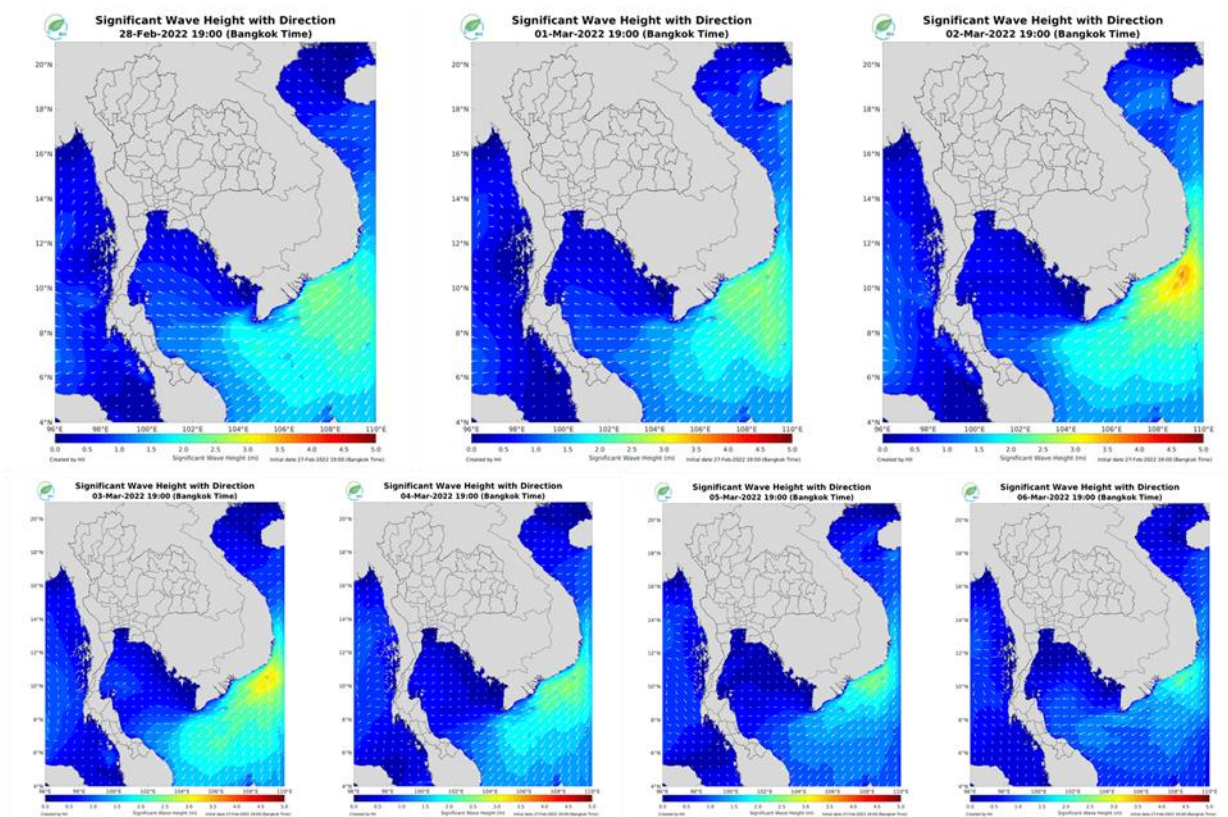


ที่มา: สถาบันสารสนเทศทรัพยากรน้ำ (องค์การมหาชน)

คาดการณ์ความสูงและทิศทางคลื่นทะเล

คาดการณ์ความสูงคลื่นบริเวณทะเลอ่าวไทยและทะเลอันดามันในช่วงวันที่ 28 ก.พ.-6 มี.ค. 65 ลมตะวันออกและลมตะวันออกเฉียงเหนือพัดปกคลุมบริเวณภาคใต้และอ่าวไทยมีกำลังแรง ส่งผลให้คลื่นลมในทะเลฝั่งอ่าวไทยจะมีคลื่นสูงประมาณ 1-2 เมตร ส่วนทะเลฝั่งอันดามันจะมีคลื่นสูงประมาณ 1-1.5 เมตร ตลอดทั้งสัปดาห์

การคาดการณ์ความสูงและทิศทางคลื่นทะเล ระหว่างวันที่ 28 ก.พ.-6 มี.ค. 65



ที่มา: สถาบันสารสนเทศทรัพยากรน้ำ (องค์การมหาชน)
ข้อมูลเพิ่มเติม: <http://www.thaiwater.net/v3/wrf/swan>

รู้น้ำ รู้อากาศ รู้ทันภัยพิบัติ



National Hydroinformatics Center



จัดทำโดย
สถาบันสารสนเทศทรัพยากรน้ำ (องค์การมหาชน)
กระทรวงการอุดมศึกษา วิทยาศาสตร์ วิจัยและนวัตกรรม