

รู้น้ำ รู้อากาศ รู้กันภัยพิบัติ

[www.thaiwater.net](http://www.thaiwater.net)

ThaiWater mobile application



คลังข้อมูลน้ำแห่งชาติ

National Hydroinformatics Data Center

# รู้น้ำรู้อากาศ

รายสัปดาห์

ประจำวันที่ 21 กุมภาพันธ์ 2565



จัดทำโดย

สถาบันสารสนเทศทรัพยากรน้ำ (องค์การมหาชน)

กระทรวงการอุดมศึกษา วิทยาศาสตร์ วิจัยและนวัตกรรม

## สปีดาร์ที่ผ่านมา

### สภาพอากาศ

5 ลักษณะกลุ่มเมฆจากภาพถ่ายดาวเทียม

6 แผนที่ความกดอากาศ

7 สถานการณ์ฝน

- เรดาร์ตรวจอากาศ
- สถานีตรวจอากาศ
- ปริมาณฝนทั้งสปีดาร์

10 ความชื้นในอากาศ

### สถานการณ์น้ำ

11 ความชื้นผิวดิน

12 สถานการณ์น้ำในเขื่อน

- น้ำในเขื่อนขนาดใหญ่ทั่วประเทศ
- น้ำในเขื่อนขนาดใหญ่รายภาค
- น้ำในเขื่อนพื้นที่ลุ่มน้ำเจ้าพระยา

16 ระดับน้ำในแม่น้ำสายหลัก

17 สถานการณ์น้ำทะเล

- อุณหภูมิพื้นผิวน้ำทะเล
- ความสูงและทิศทางคลื่นทะเล
- น้ำเค็มรุก

20 แผน/ผล การเพาะปลูกพืชในช่วงฤดูแล้ง

## คาดการณ์สปีดาร์หน้า

### สภาพอากาศ

21 คาดการณ์ฝน 7 วันข้างหน้า

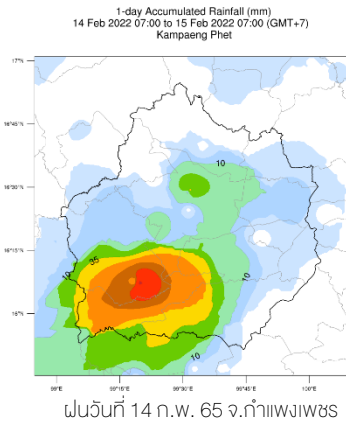
### สถานการณ์น้ำ

22 คาดการณ์ระดับน้ำในแม่น้ำเจ้าพระยา

23 คาดการณ์คลื่นซัดฝั่ง

24 คาดการณ์ความสูงและทิศทางคลื่นทะเล

# HIGHLIGHT

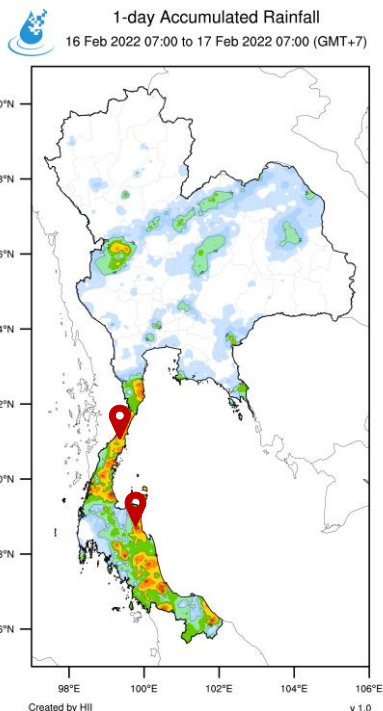


วันที่ 14 ก.พ. 65 น้ำป่าไหลหลากท่วม  
จ.อุทัยธานี รวมพื้นที่ 2 อำเภอ



วันที่ 16 ก.พ. 65 น้ำป่าไหลหลากท่วม  
จ.กำแพงเพชร รวมพื้นที่ 3 อำเภอ

กระแสลมตะวันตกที่แผ่เสริมลงมาบริเวณภาคเหนือและภาคตะวันออกเฉียงเหนือของประเทศไทย ตั้งแต่ช่วงกลางเดือนกุมภาพันธ์มีกำลังค่อนข้างแรงกว่าในหลายปีที่ผ่านมา ประกอบกับเป็นช่วงที่ลมใต้และลมตะวันออกเฉียงใต้ที่พัดนำความชื้นจากอ่าวไทยเข้ามามีกำลังแรง ส่งผลให้เกิดฝนตกหนักถึงหนักมากบริเวณภาคเหนือ ภาคกลาง ภาคตะวันออก รวมถึงภาคใต้ โดยช่วงวันที่ 14-15 ก.พ. 65 ได้เกิดน้ำหลากจังหวัดกำแพงเพชรและอุทัยธานี มีปริมาณฝนสะสม 24 ชั่วโมงสูงสุด ที่ จังหวัดกำแพงเพชร 189 มิลลิเมตร และอุทัยธานี 134 มิลลิเมตร ในวันที่ 15 ก.พ. 65 และในช่วงวันที่ 15-17 ก.พ. 65 ภาคใต้มีฝนหนักถึงหนักมาก ทำให้เกิดน้ำหลากในพื้นที่จังหวัดประจวบคีรีขันธ์ นครศรีธรรมราช และพัทลุง ซึ่งมีปริมาณฝนสูงสุด 24 ชั่วโมงที่ จังหวัดประจวบคีรีขันธ์ 145 มิลลิเมตร นครศรีธรรมราช 189 มิลลิเมตร และพัทลุง 145 มิลลิเมตร ในวันที่ 16 ก.พ. 65 ซึ่งถือเป็นปริมาณฝนที่ตกมากสุดในรอบ 5 ปีนับตั้งแต่ปี พ.ศ. 2560 เมื่อเทียบกับปริมาณฝนที่ตกในช่วงเวลาเดียวกัน



วันที่ 16 ก.พ. 65 น้ำท่วมผิวจราจรถนนเพชรเกษม  
อ.บางสะพานน้อย จ.ประจวบคีรีขันธ์



วันที่ 17 ก.พ. 65 น้ำหลากทำคอสะพานเสียหาย  
อ.บึงพิศำ จ.นครศรีธรรมราช

## สถานการณ์ปัจจุบัน

**สภาพอากาศ :** สัปดาห์นี้บริเวณความกดอากาศสูงกำลังอ่อนแผ่ปกคลุมบริเวณภาคเหนือและภาคตะวันออกเฉียงเหนือตอนบนในช่วงครึ่งแรกของสัปดาห์ และมีความกดอากาศสูงอีกระลอกแผ่ลงมาปกคลุมบริเวณทะเลจีนใต้ในช่วงกลางสัปดาห์และอ่อนกำลังลงในวันที่ 21 ก.พ. 65 ประกอบกับมีลมใต้และลมตะวันออกเฉียงใต้พัดปกคลุมประเทศไทยตอนบน และมีลมตะวันตกในระดับลมชั้นบนพัดปกคลุมภาคเหนือและภาคตะวันออกเฉียงเหนือตอนบน ส่งผลให้บริเวณภาคเหนือ ภาคตะวันออกเฉียงเหนือ ภาคกลาง และภาคตะวันออกมีฝนตกตลอดทั้งสัปดาห์ ส่วนลมตะวันออกเฉียงใต้ที่พัดปกคลุมภาคใต้มีกำลังแรง ประกอบกับมีหย่อมความกดอากาศต่ำบริเวณด้านตะวันออกเฉียงเหนือของเกาะสุมาตราในช่วงครึ่งแรกของสัปดาห์ ส่งผลให้บริเวณภาคใต้มีฝนตกตลอดทั้งสัปดาห์กับมีฝนตกหนักในช่วงครึ่งแรกของสัปดาห์

**น้ำในเขื่อน :** ปัจจุบันเขื่อนขนาดใหญ่ทั้ง 35 แห่งทั่วประเทศ มีปริมาณน้ำกักเก็บรวมกัน 48,608 ล้านลูกบาศก์เมตร คิดเป็น 68.53% ของความจุ สถานการณ์อยู่ในเกณฑ์น้ำปานกลาง โดยเป็นปริมาณน้ำใช้การได้จริง 25,066 ล้านลูกบาศก์เมตร และเกิดสถานการณ์น้ำกักเก็บเกินความจุที่เขื่อนกระเสียว (100.29%) ส่วนเขื่อนคลองสียัดมีน้ำน้อยวิกฤต ปริมาณน้ำเหลือเพียง 28.93%

**น้ำในแม่น้ำสำคัญ :** จากการตรวจวัดระดับน้ำในแม่น้ำสายหลักในหนึ่งสัปดาห์ที่ผ่านมา พบว่าภาคเหนือและภาคตะวันออกเฉียงเหนือมีระดับน้ำน้อยถึงน้ำปานกลาง ภาคกลางและภาคตะวันออกมีระดับน้ำปานกลางถึงน้ำมาก ส่วนภาคใต้มีระดับน้ำปานกลาง

## คาดการณ์

**คาดการณ์ฝน :** คลื่นกระแสลมตะวันตกในระดับลมชั้นบนที่พัดปกคลุมประเทศไทยตอนบนประกอบกับบริเวณความกดอากาศสูงที่แผ่ลงมาปกคลุมบริเวณประเทศไทยตอนบน ส่งผลให้ลมใต้และลมตะวันออกเฉียงใต้พัดนำความชื้นเข้าสู่บริเวณตอนบนของประเทศ ทำให้บริเวณภาคกลาง ภาคตะวันออกเฉียงเหนือ และภาคตะวันออกมีฝนฟ้าคะนองและลมกระโชกแรงในบางพื้นที่ในช่วงวันที่ 21-22 ก.พ. 65 หลังจากนั้นอุณหภูมิจะลดลง และมีอากาศเย็นบริเวณภาคเหนือตอนบนและภาคตะวันออกเฉียงเหนือตอนบน ส่วนลมตะวันออกเฉียงเหนือที่พัดปกคลุมบริเวณภาคใต้และอ่าวไทยมีกำลังแรงขึ้น ส่งผลให้ภาคใต้ยังคงมีฝนตกต่อเนื่องและฝนตกหนักได้ในบางพื้นที่ตลอดทั้งสัปดาห์

**คาดการณ์ระดับน้ำในแม่น้ำเจ้าพระยา :** จากการคาดการณ์สถานการณ์น้ำขึ้น-น้ำลงบริเวณทะเลอ่าวไทย โดยสถาบันสารสนเทศทรัพยากรน้ำ (องค์การมหาชน) คาดว่าช่วงวันที่ 22-28 ก.พ. 65 บริเวณสถานีกองบัญชาการกองทัพเรือมีระดับน้ำต่ำสุดในวันที่ 28 ก.พ. 65 เวลา 23:00 น. ต่ำกว่าระดับน้ำทะเลปานกลาง 1 เมตร และน้ำขึ้นสูงสุดในวันที่ 28 ก.พ. 65 เวลา 08:00 น. สูงกว่าระดับน้ำทะเลปานกลาง 0.95 เมตร ส่วนบริเวณป้อมพระจุลจอมเกล้ามีระดับน้ำต่ำสุดในวันที่ 28 ก.พ. 65 เวลา 22:00 น. ต่ำกว่าระดับน้ำทะเลปานกลาง 1.5 เมตร และน้ำขึ้นสูงสุดในวันที่ 28 ก.พ. 65 เวลา 06:00 น. สูงกว่าระดับน้ำทะเลปานกลาง 1.43 เมตร

**คาดการณ์คลื่น :** คาดการณ์ความสูงคลื่นในช่วงวันที่ 21-27 ก.พ. 65 ลมตะวันออกเฉียงเหนือและลมตะวันออกเฉียงเหนือพัดปกคลุมบริเวณภาคใต้และอ่าวไทยมีกำลังแรงขึ้น ส่งผลให้คลื่นลมในทะเลฝั่งอ่าวไทยจะมีคลื่นสูงประมาณ 1-2 เมตร และมีคลื่นสูงกว่า 2 เมตร บริเวณอ่าวไทยตอนล่าง ส่วนทะเลฝั่งอันดามันจะมีคลื่นสูงประมาณ 1-2 เมตร ตลอดทั้งสัปดาห์

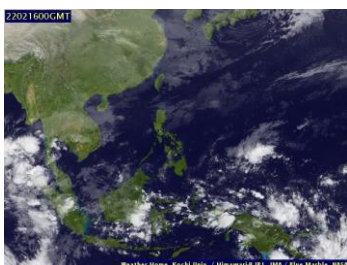
## ลักษณะกลุ่มเมฆจากภาพถ่ายดาวเทียม

สัปดาห์นี้บริเวณภาคเหนือและภาคตะวันออกเฉียงเหนือมีเมฆปกคลุมเบาบางในช่วงครึ่งแรกของสัปดาห์ และมีกลุ่มเมฆปกคลุมบางพื้นที่ของภาคเหนือในช่วงวันที่ 19-20 ก.พ. 65 และมีกลุ่มเมฆปกคลุมบางพื้นที่ของภาคตะวันออกเฉียงเหนือในช่วงวันที่ 20-21 ก.พ. 65 ภาคกลางมีกลุ่มเมฆปกคลุมหนาแน่นเกือบทั้งสัปดาห์ ภาคตะวันออกเฉียงเหนือมีเมฆปกคลุมหนาแน่นในช่วงต้นสัปดาห์ หลังจากนั้นก็มีกลุ่มเมฆปกคลุมบางพื้นที่ในช่วงครึ่งหลังของสัปดาห์ ส่วนภาคใต้มีกลุ่มเมฆปกคลุมหนาแน่นในช่วงต้นสัปดาห์และปลายสัปดาห์

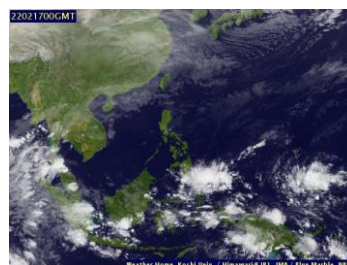
15 ก.พ. 65 07:00 น.



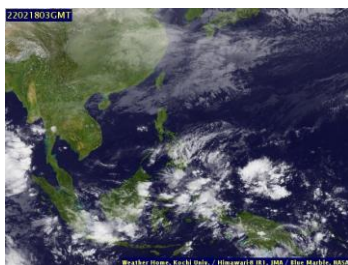
16 ก.พ. 65 07:00 น.



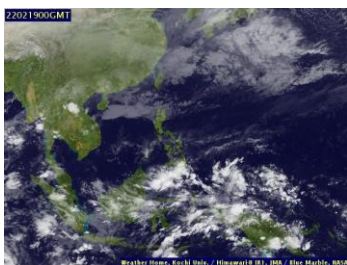
17 ก.พ. 65 07:00 น.



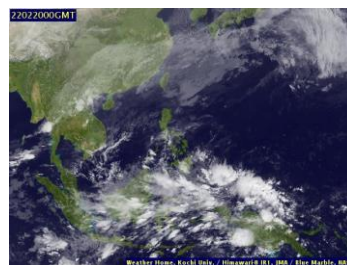
18 ก.พ. 65 10:00 น.



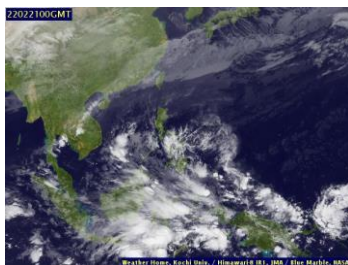
19 ก.พ. 65 07:00 น.



20 ก.พ. 65 07:00 น.



21 ก.พ. 65 07:00 น.

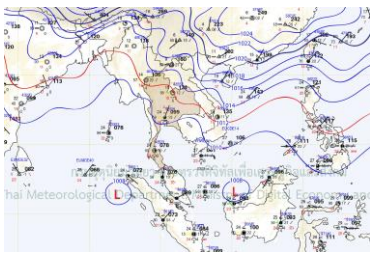


ที่มา: ภาพถ่ายจากดาวเทียม Himawari-8 จัดทำโดย Kochi University.  
ข้อมูลเพิ่มเติม: <http://www.thaiwater.net/weather/2022-02-21/50/141>

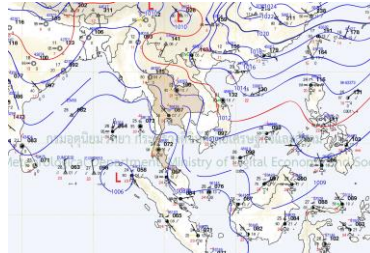
# แผนที่อากาศ

สัปดาห์นี้บริเวณความกดอากาศสูงกำลังอ่อนแผ่ปกคลุมบริเวณภาคเหนือและภาคตะวันออกเฉียงเหนือตอนบนในช่วงครึ่งแรกของสัปดาห์ และมีความกดอากาศสูงอีกระลอกแผ่ลงมาปกคลุมบริเวณทะเลจีนใต้ในช่วงกลางสัปดาห์และอ่อนกำลังลงในวันที่ 21 ก.พ. 65 ประกอบกับมีลมใต้และลมตะวันออกเฉียงใต้พัดปกคลุมประเทศไทยตอนบน และมีลมตะวันตกในระดับลมชั้นบนพัดปกคลุมภาคเหนือและภาคตะวันออกเฉียงเหนือตอนบน ส่งผลให้บริเวณภาคเหนือ ภาคตะวันออกเฉียงเหนือ ภาคกลาง และภาคตะวันออกมีฝนตกตลอดทั้งสัปดาห์ ส่วนลมตะวันออกเฉียงใต้ที่พัดปกคลุมภาคใต้มีกำลังแรง ประกอบกับมีหย่อมความกดอากาศต่ำบริเวณด้านตะวันออกเฉียงเหนือของเกาะสุมาตราในช่วงครึ่งแรกของสัปดาห์ ส่งผลให้บริเวณภาคใต้มีฝนตกตลอดทั้งสัปดาห์กับมีฝนตกหนักในช่วงครึ่งแรกของสัปดาห์

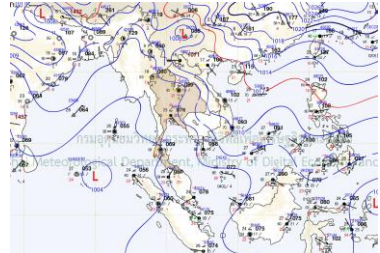
15 ก.พ. 65 07:00 น.



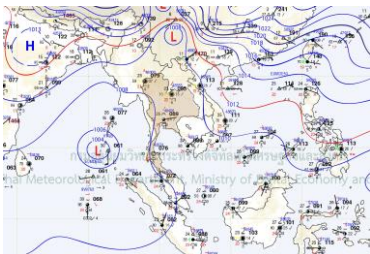
16 ก.พ. 65 07:00 น.



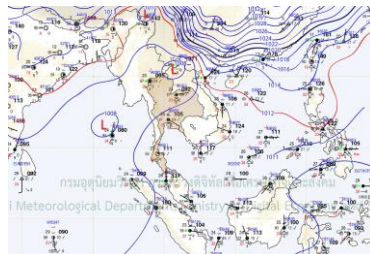
17 ก.พ. 65 07:00 น.



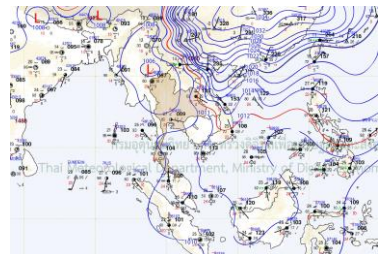
18 ก.พ. 65 07:00 น.



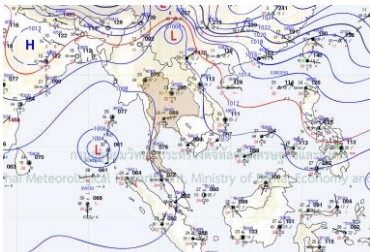
19 ก.พ. 65 07:00 น.



20 ก.พ. 65 07:00 น.



21 ก.พ. 65 07:00 น.

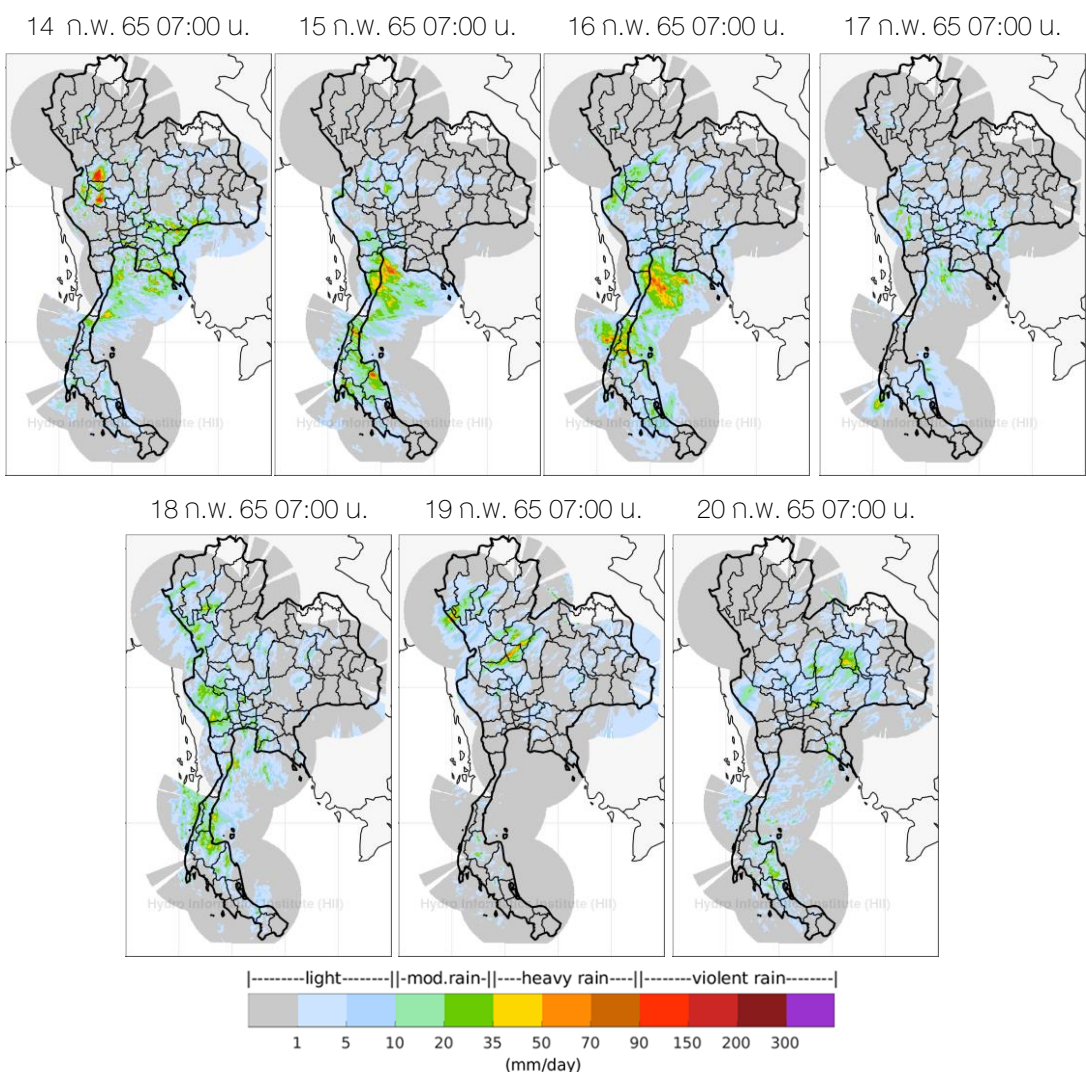


ที่มา: กรมอุตุนิยมวิทยา

ข้อมูลเพิ่มเติม: <http://www.thaiwater.net/weather/2022-02-21/13/22>

# สถานการณ์ฝนจากภาพเรดาร์ตรวจอากาศ

เรดาร์ตรวจพบกลุ่มฝนตกลึกน้อยถึงปานกลางบริเวณภาคเหนือ ภาคตะวันออกเฉียงเหนือ ภาคกลาง และภาคตะวันออกตลอดทั้งสัปดาห์ โดยมีฝนตกหนักมากบริเวณจังหวัดกำแพงเพชรและ อุทัยธานี ส่วนภาคใต้มีฝนตกลึกน้อยถึงปานกลางกับมีฝนตกหนักบางพื้นที่ตลอดทั้งสัปดาห์ และมีฝนตกหนักในหลายพื้นที่ของบริเวณภาคใต้ตอนบนในช่วงวันที่ 15-16 ก.พ. 65



ที่มา: คลังข้อมูลน้ำแห่งชาติ

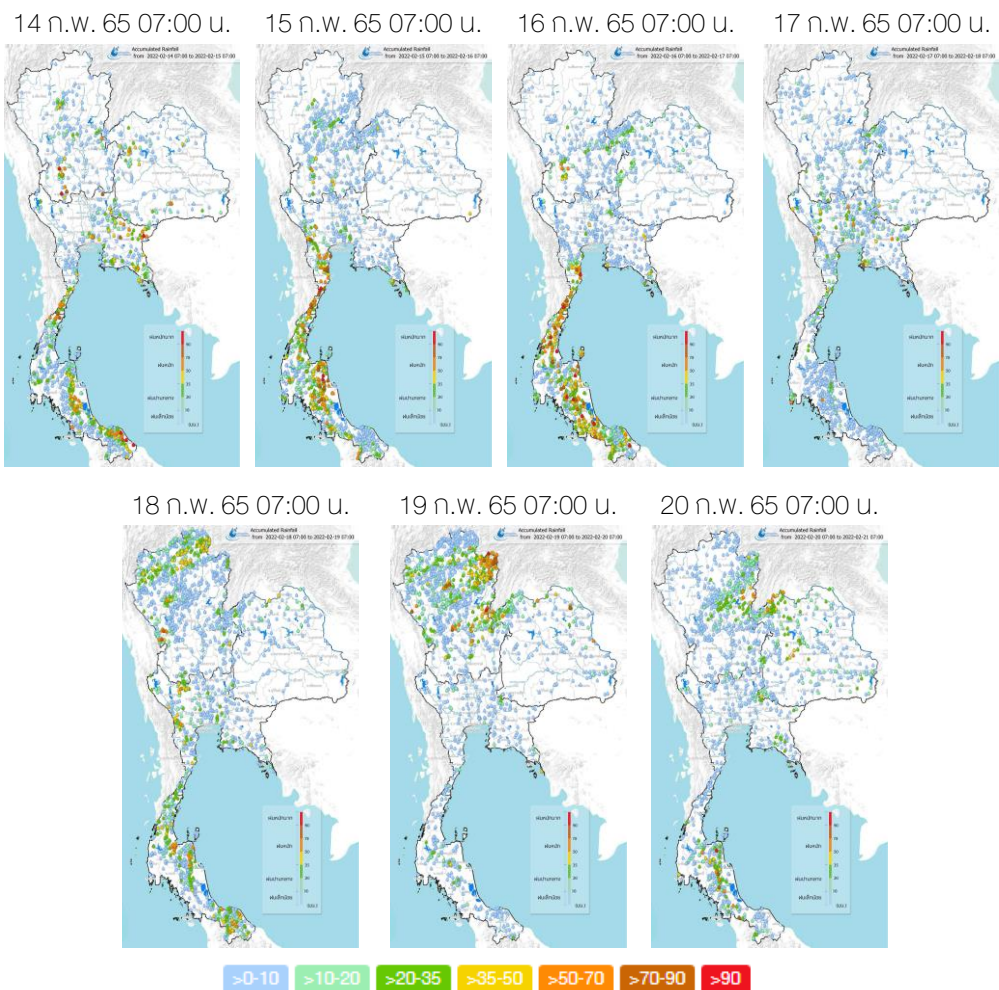
ข้อมูลเพิ่มเติม: [http://live1.hii.or.th/product/latest/radar/daily\\_radar\\_th.html](http://live1.hii.or.th/product/latest/radar/daily_radar_th.html)

หมายเหตุ: ภาพถ่ายแสดงปริมาณฝนจากรadarคอมพิวเตอร์

โดยความร่วมมือระหว่างสถาบันสารสนเทศทรัพยากรน้ำและกรมฝนหลวงและการบินเกษตร

# ปริมาณฝนรายวันจากสถานีตรวจอากาศ

สัปดาห์นี้ประเทศไทยตอนบนมีฝนตกเล็กน้อยถึงปานกลางในหลายพื้นที่ตลอดทั้งสัปดาห์ โดยในช่วงครึ่งแรกของสัปดาห์มีฝนตกหนักกระจายตัวบางพื้นที่ของภาคเหนือ ภาคตะวันออกเฉียงเหนือ ภาคกลาง กับมีฝนตกหนักในหลายพื้นที่ของภาคตะวันออกเฉียงเหนือและบางพื้นที่ของภาคตะวันออกเฉียงเหนือในช่วงวันที่ 18-20 ก.พ. 65 ส่วนภาคใต้มีฝนตกปานกลางถึงตกหนักเกือบทั้งสัปดาห์ และมีฝนตกหนักมากในหลายพื้นที่ในช่วงวันที่ 15-16 ก.พ. 65 โดยมีฝนตกหนักมากบริเวณจังหวัดกำแพงเพชร อุทัยธานี สระแก้ว ประจวบคีรีขันธ์ ชุมพร นครศรีธรรมราช ระนอง พัทลุง สงขลา ตรัง ปัตตานี และนราธิวาส



ที่มา: คลังข้อมูลน้ำแห่งชาติ

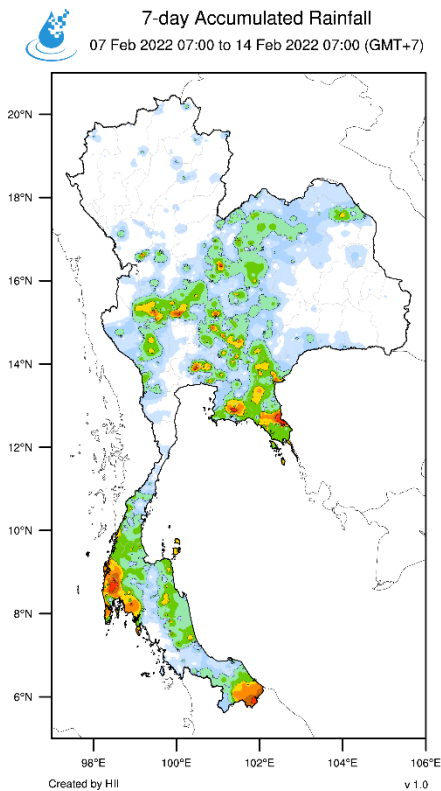
ข้อมูลเพิ่มเติม: <http://www.thaiwater.net/weather/2022-02-21/64/180>



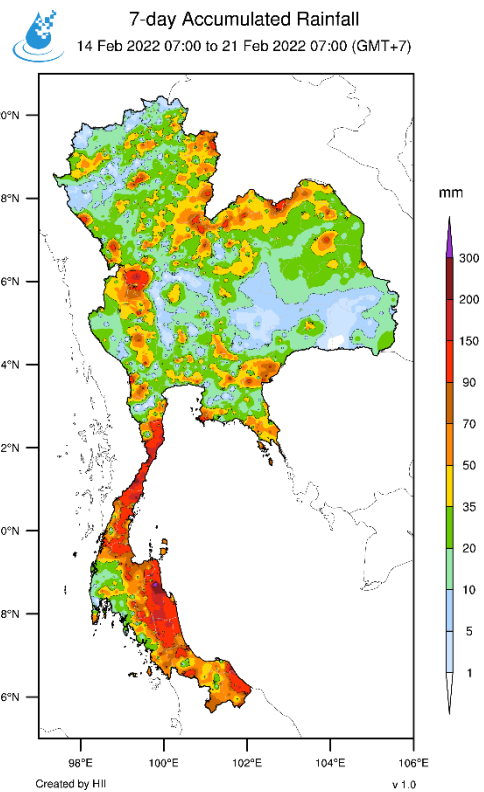
# ปริมาณฝนทั้งสัปดาห์

สัปดาห์นี้ทุกภาคของประเทศไทยมีฝนตกเพิ่มขึ้นจากสัปดาห์ที่ผ่านมา โดยเฉพาะบริเวณด้านตะวันออกของภาคเหนือ ภาคตะวันออกเฉียงเหนือตอนบน ด้านตะวันตกของประเทศไทย และภาคใต้ฝั่งตะวันออก

## สัปดาห์ที่ผ่านมา



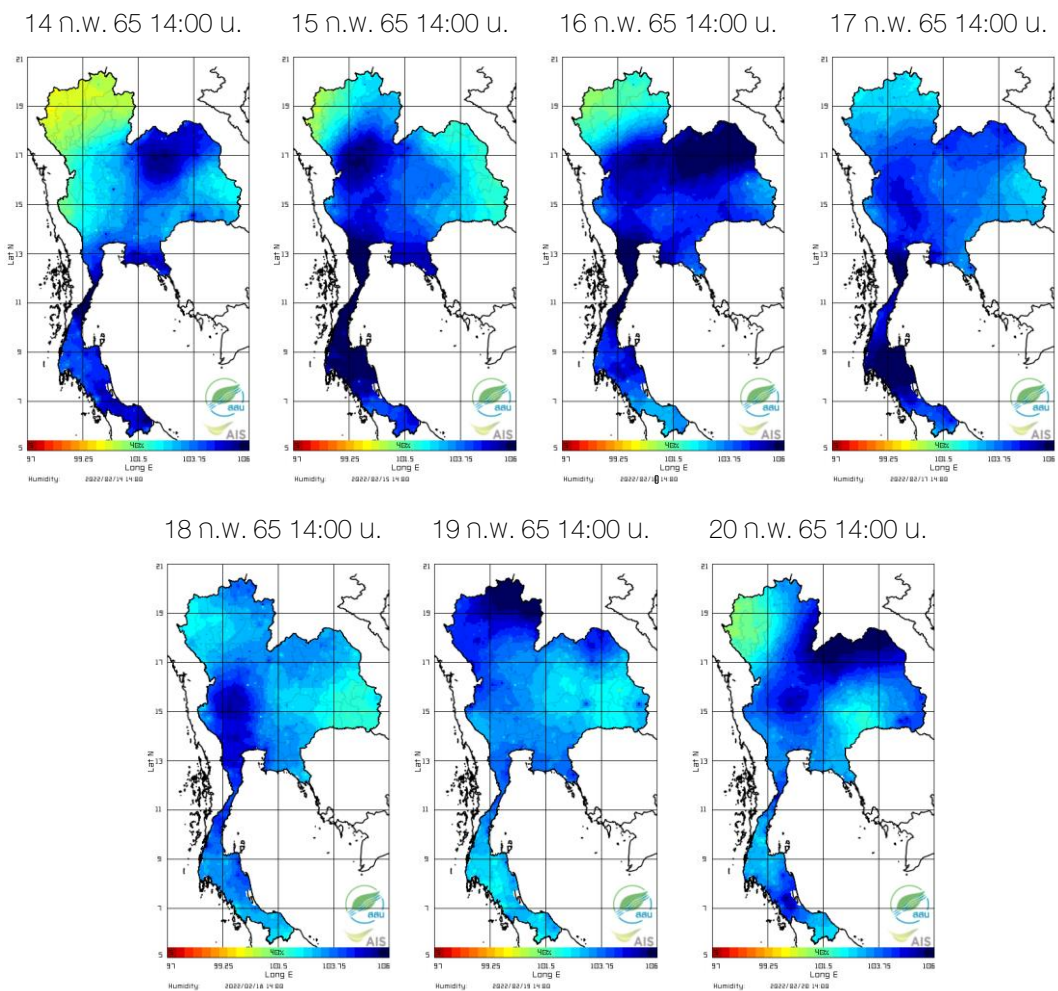
## สัปดาห์นี้



ที่มา: สถาบันสารสนเทศทรัพยากรน้ำ (องค์การมหาชน)

# ความชื้นในอากาศ

แผนภาพแสดงการกระจายตัวของความชื้นในอากาศของประเทศไทยสะสมเวลา 14.00 น. ระหว่างวันที่ 14-20 ก.พ. 65 ภาคเหนือตอนบนมีความชื้นเพิ่มขึ้นในช่วงกลางสัปดาห์และมีความชื้นสูงมากวันที่ 19 ก.พ. 65 หลังจากนั้นความชื้นลดลงวันที่ 20 ก.พ. 65 ภาคเหนือตอนล่าง ภาคกลาง ภาคตะวันออกเฉียงเหนือ และภาคตะวันออกมีความชื้นในอากาศสูงกับมีความชื้นในอากาศสูงมากบริเวณภาคเหนือตอนล่างและภาคกลางในวันที่ 15 ก.พ. 65 ภาคตะวันออกเฉียงเหนือตอนบนมีความชื้นในอากาศสูงมากในวันที่ 16 ก.พ. 65 และวันที่ 20 ก.พ. 65 และภาคตะวันออกมีความชื้นสูงมากในวันที่ 14-15 ก.พ. 65 ส่วนภาคใต้มีความชื้นในอากาศสูงตลอดทั้งสัปดาห์กับความชื้นในอากาศสูงมากในช่วงวันที่ 15-17 ก.พ. 65



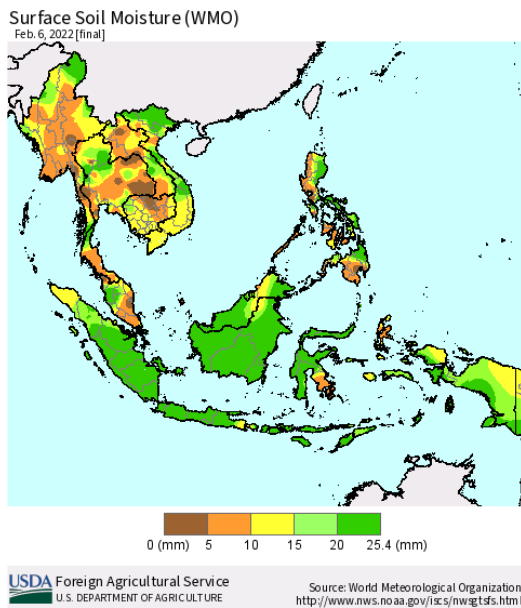
ที่มา: สถาบันสารสนเทศทรัพยากรน้ำ (องค์การมหาชน)

ข้อมูลเพิ่มเติม: <http://www.thaiwater.net/weather/2022-02-20/9/1>

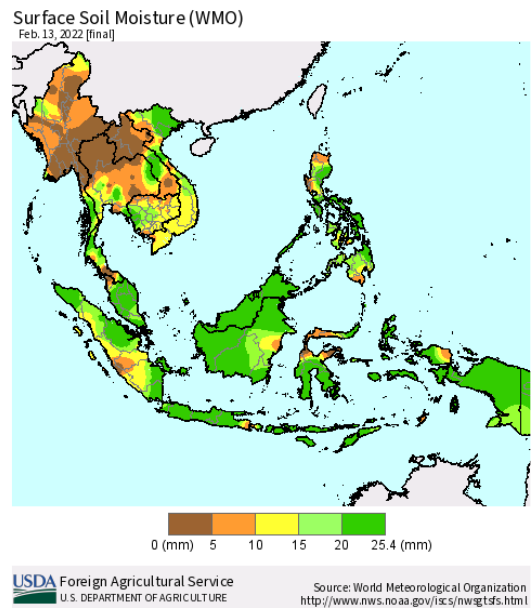
## ความชื้นผิวดิน

วันที่ 13 ก.พ. 65 ภาคเหนือและภาคตะวันออกเฉียงเหนือมีความชื้นผิวดินลดลงจากวันที่ 6 ก.พ. 65 ส่วนภาคกลาง ด้านตะวันออกของภาคตะวันออก และภาคใต้มีความชื้นผิวดินเพิ่มขึ้นจากวันดังกล่าว

วันที่ 6 ก.พ. 65



วันที่ 13 ก.พ. 65

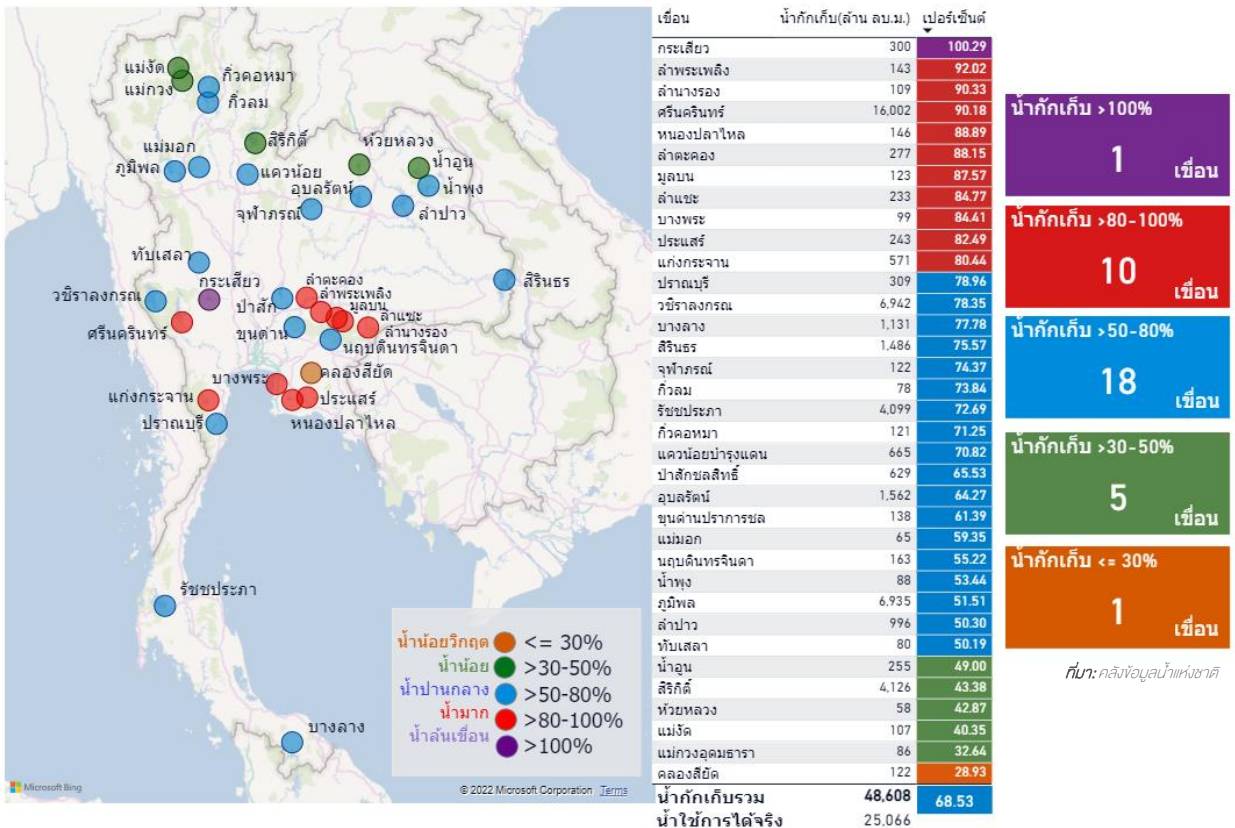


ที่มา: USDA (United States Department of Agriculture)

ที่มา: <https://ipad.fas.usda.gov/cropeplorer/imageview.aspx?regionid=seasia>

# สถานการณ์น้ำในเขื่อนขนาดใหญ่ทั่วประเทศ

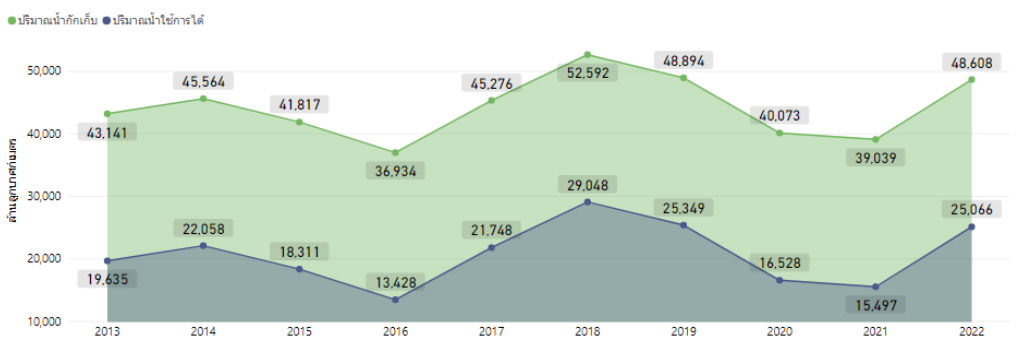
ปัจจุบันเขื่อนขนาดใหญ่ทั้ง 35 แห่งทั่วประเทศ มีปริมาณน้ำกักเก็บรวมกัน 48,608 ล้านลูกบาศก์เมตร คิดเป็น 68.53% ของความจุ สถานการณ์อยู่ในเกณฑ์น้ำปานกลาง โดยเป็นปริมาณน้ำใช้การได้จริง 25,066 ล้านลูกบาศก์เมตร และเกิดสถานการณ์น้ำกักเก็บเกินความจุที่เขื่อนกระเสียว (100.29%) ส่วนเขื่อนคลองสียัดมีน้ำน้อยวิกฤต ปริมาณน้ำเหลือเพียง 28.93%



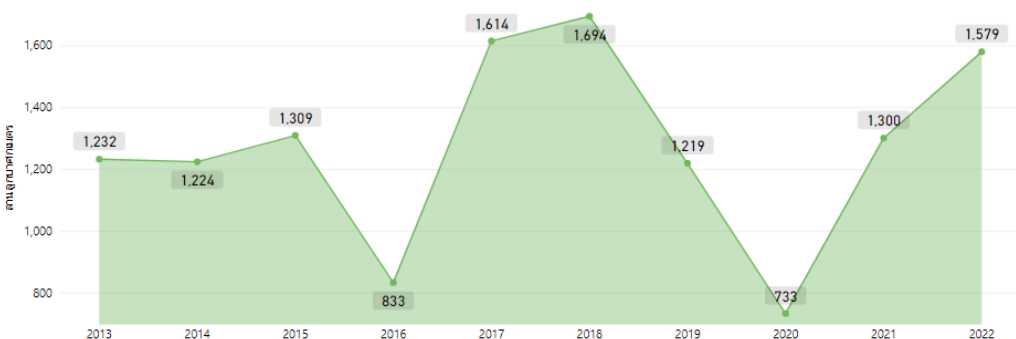
# สถานการณ์น้ำในเขื่อนขนาดใหญ่ทั่วประเทศ

วันที่ 14 ก.พ. 65 ปริมาณน้ำกักเก็บในเขื่อนขนาดใหญ่ทั้ง 35 แห่งทั่วประเทศ มีอยู่ 48,608 ล้านลูกบาศก์เมตร และมีปริมาณน้ำใช้การได้ 25,066 ล้านลูกบาศก์เมตร ซึ่งมากกว่าปีที่ผ่านมาทั้งปริมาณน้ำกักเก็บ และปริมาณน้ำใช้การ ส่วนปริมาณน้ำไหลลงอ่าง ฯ สะสมตั้งแต่ต้นปี มี 1,579 ล้านลูกบาศก์เมตร ซึ่งเป็นปริมาณน้ำไหลลงอ่าง ฯ สะสม มากกว่าปีที่ผ่านมา และมีปริมาณน้ำระบายน้ำสะสมตั้งแต่ต้นปี อยู่ที่ 5,270 ล้านลูกบาศก์เมตร

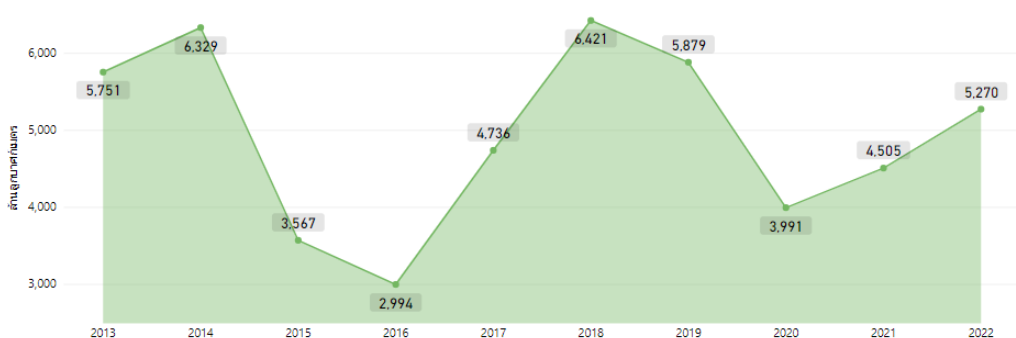
ปริมาณน้ำกักเก็บและปริมาณน้ำใช้การได้



ปริมาณน้ำไหลเข้าสะสมตั้งแต่ต้นปี



ปริมาณน้ำระบายสะสมตั้งแต่ต้นปี

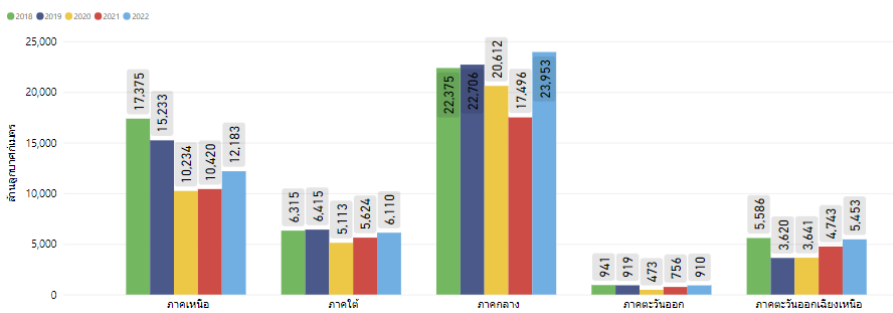


ที่มา: คลังข้อมูลน้ำแห่งชาติ

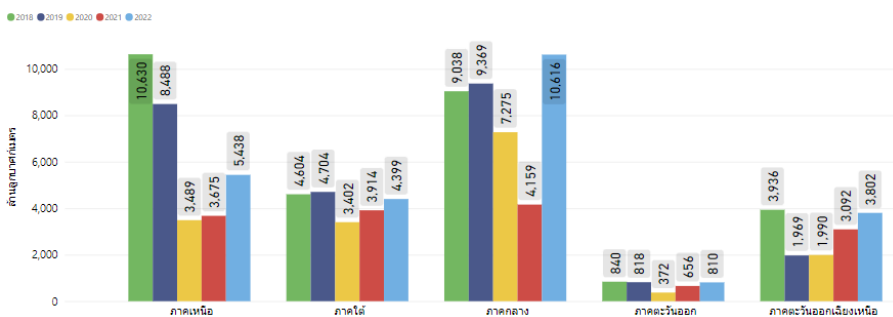
# สถานการณ์น้ำในเขื่อนขนาดใหญ่รายภาค

จากการเปรียบเทียบข้อมูลย้อนหลังตั้งแต่ปี 2561 ถึงปี 2565 พบว่า ณ วันที่ 21 ก.พ. 65 ภาคกลางมีปริมาณน้ำกักเก็บและปริมาณน้ำใช้การมากที่สุดเมื่อเทียบกับข้อมูลย้อนหลังตั้งแต่ปี 2561 ภาคตะวันออกเฉียงเหนือมีปริมาณน้ำกักเก็บและน้ำใช้การมากเป็นอันดับที่ 2 รองจากปี 2561 และเมื่อพิจารณาปริมาณน้ำไหลลงอ่าง ๔ สะสมตั้งแต่ต้นปี พบว่า ภาคกลาง ภาคตะวันออกเฉียงเหนือ และภาคตะวันออกมีปริมาณน้ำไหลลงอ่าง ๔ สะสมมากที่สุดเมื่อเปรียบเทียบกับข้อมูลย้อนหลังตั้งแต่ปี 2561 ส่วนปริมาณน้ำระบายสะสมตั้งแต่ต้นปี พบว่า ภาคตะวันออกเฉียงเหนือมากที่สุด ภาคตะวันออกเฉียงเหนือมากเป็นอันดับที่ 2 รองจากปี 2561 และภาคใต้มากเป็นอันดับที่ 2 รองจากปี 2564

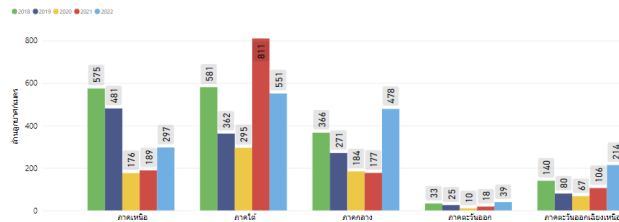
ปริมาณน้ำกักเก็บ



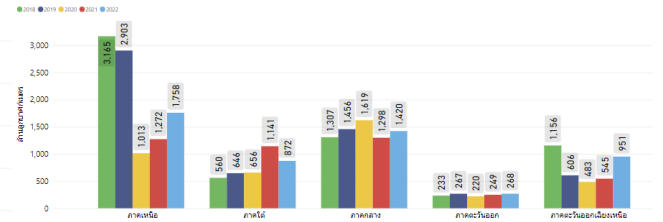
ปริมาณน้ำใช้การได้



ปริมาณน้ำไหลบ่าสะสมตั้งแต่ต้นปี



ปริมาณน้ำระบายสะสมตั้งแต่ต้นปี



● 2018 ● 2019 ● 2020 ● 2021 ● 2022

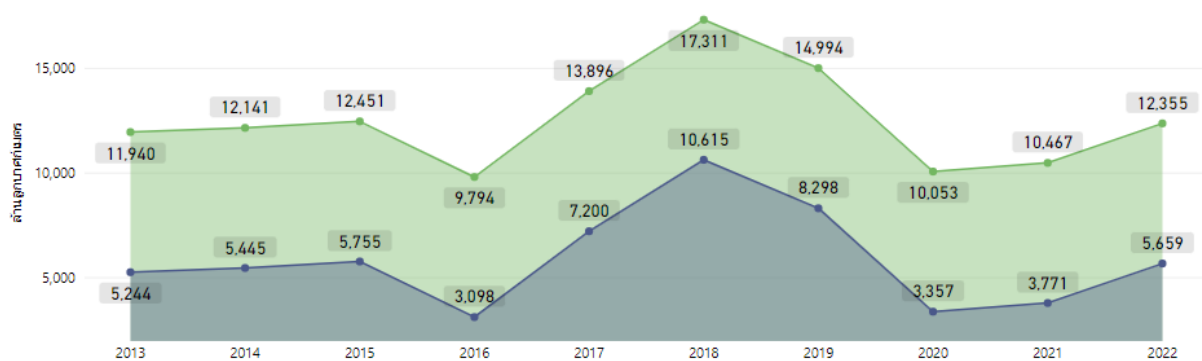
ที่มา: คลังข้อมูลน้ำแห่งชาติ

## สถานการณ์น้ำในเขตพื้นที่ลุ่มน้ำเจ้าพระยา

วันที่ 21 ก.พ. 65 เขื่อนขนาดใหญ่ทั้ง 4 เขื่อนหลักในลุ่มน้ำเจ้าพระยา มีปริมาณน้ำกักเก็บรวมกัน 12,355 ล้านลูกบาศก์เมตร มีปริมาณน้ำใช้การได้ 5,659 ล้านลูกบาศก์เมตร โดยมีแผนการใช้น้ำเพื่ออุปโภค-บริโภค การเกษตร และรักษาระบบนิเวศ ในช่วงฤดูแล้ง ตั้งแต่วันที่ 1 พ.ย. 64-30 เม.ย. 65 อยู่ที่ 5,700 ล้านลูกบาศก์เมตร และมีกระบายน้ำสะสมไปแล้ว 3,206 ล้านลูกบาศก์เมตร

### ปริมาณน้ำกักเก็บและปริมาณน้ำใช้การได้

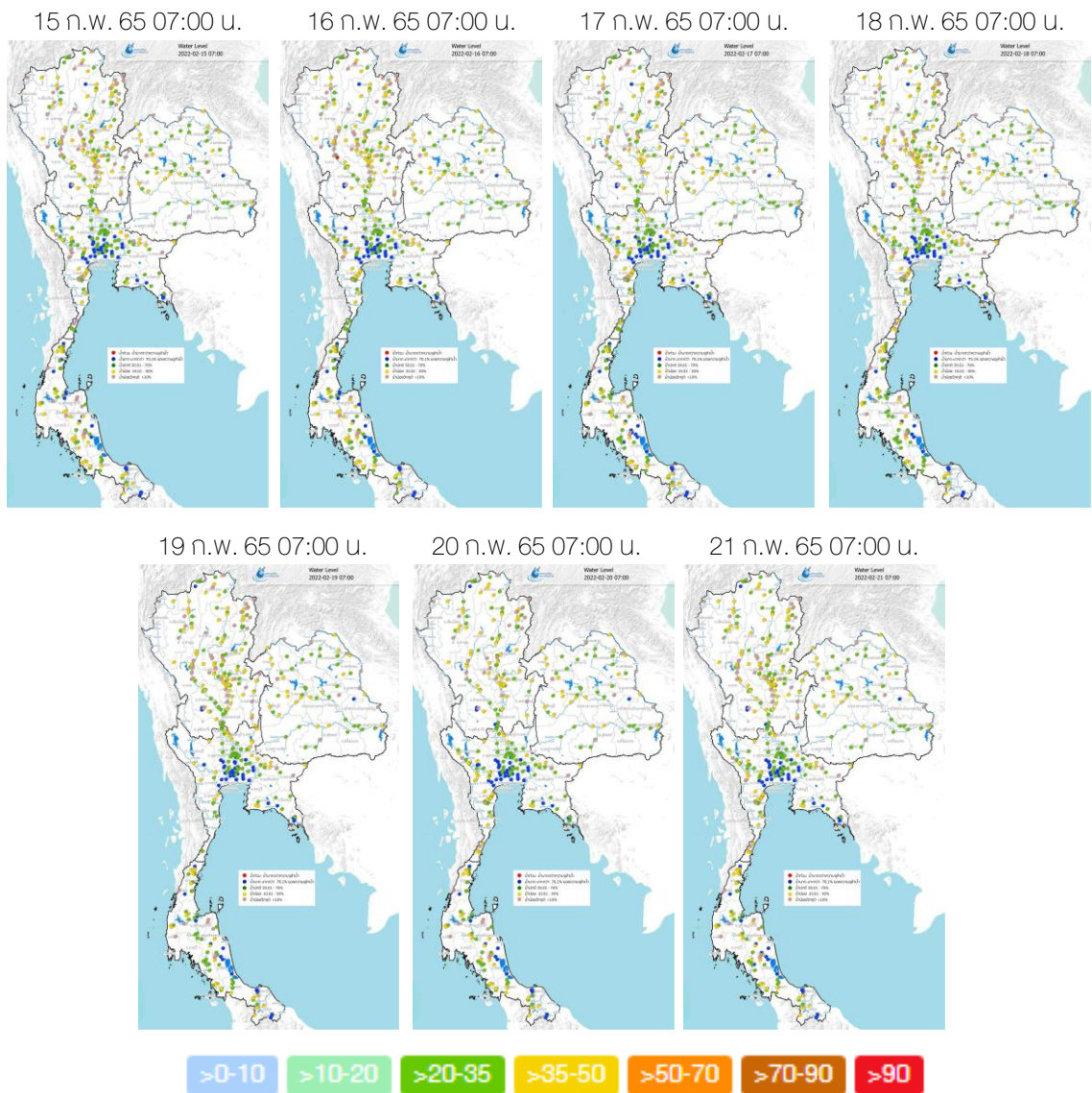
● ปริมาณน้ำกักเก็บ ● ปริมาณน้ำใช้การได้



ที่มา: คลังข้อมูลน้ำแห่งชาติ

# ระดับน้ำในแม่น้ำสายหลัก

จากการตรวจวัดระดับน้ำในแม่น้ำสายหลักในหนึ่งสัปดาห์ที่ผ่านมา พบว่าภาคเหนือและภาคตะวันออกเฉียงเหนือมีระดับน้ำน้อยถึงน้ำปานกลาง ภาคกลางและภาคตะวันออกมีระดับน้ำปานกลางถึงน้ำมาก ส่วนภาคใต้มีระดับน้ำปานกลาง



ที่มา: คลังข้อมูลน้ำแห่งชาติ

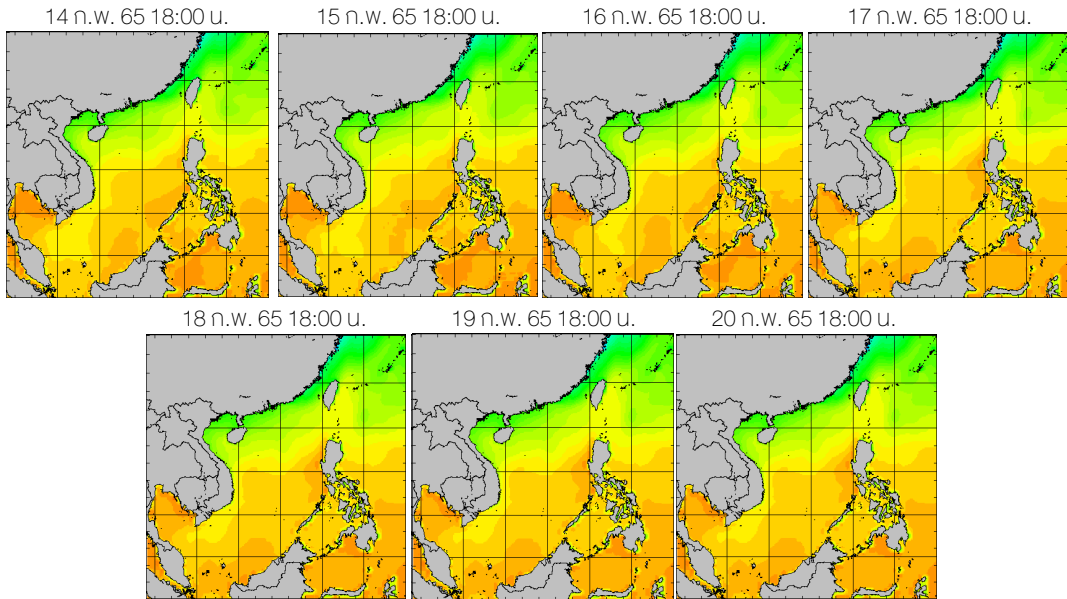
ข้อมูลเพิ่มเติม: <http://www.thaiwater.net/weather/2022-02-21/64/175>



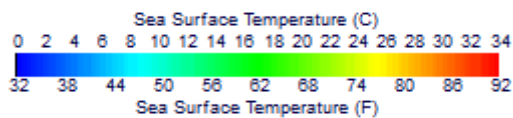
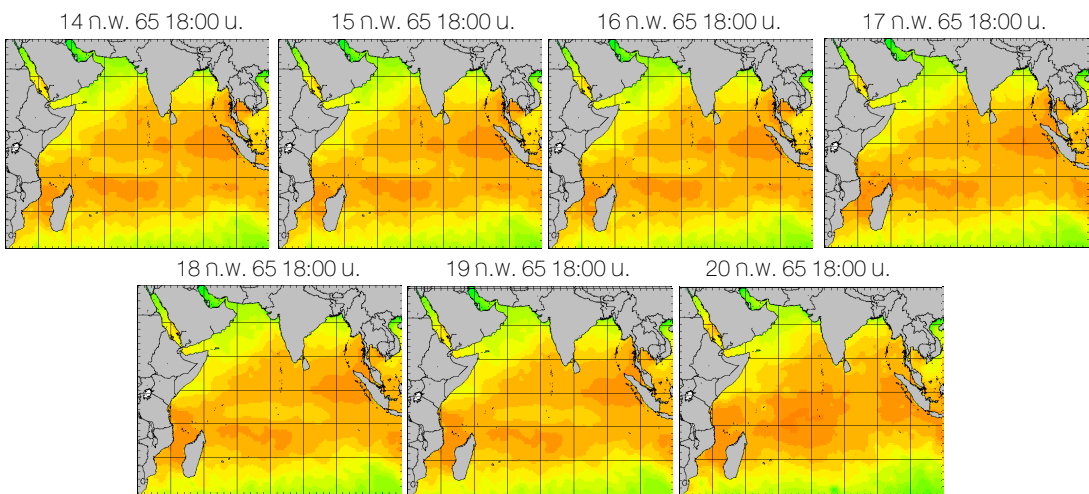
# อุณหภูมิผิวน้ำทะเล

สัปดาห์นี้ทะเลอ่าวไทยตอนบนและทะเลอันดามันมีอุณหภูมิประมาณ 28-30 องศาเซลเซียส ส่วนทะเลอ่าวไทยตอนล่างมีอุณหภูมิต่ำกว่าประมาณ 1-2 องศาเซลเซียส ตลอดทั้งสัปดาห์

## ฝั่งอ่าวไทย



## ฝั่งอันดามัน



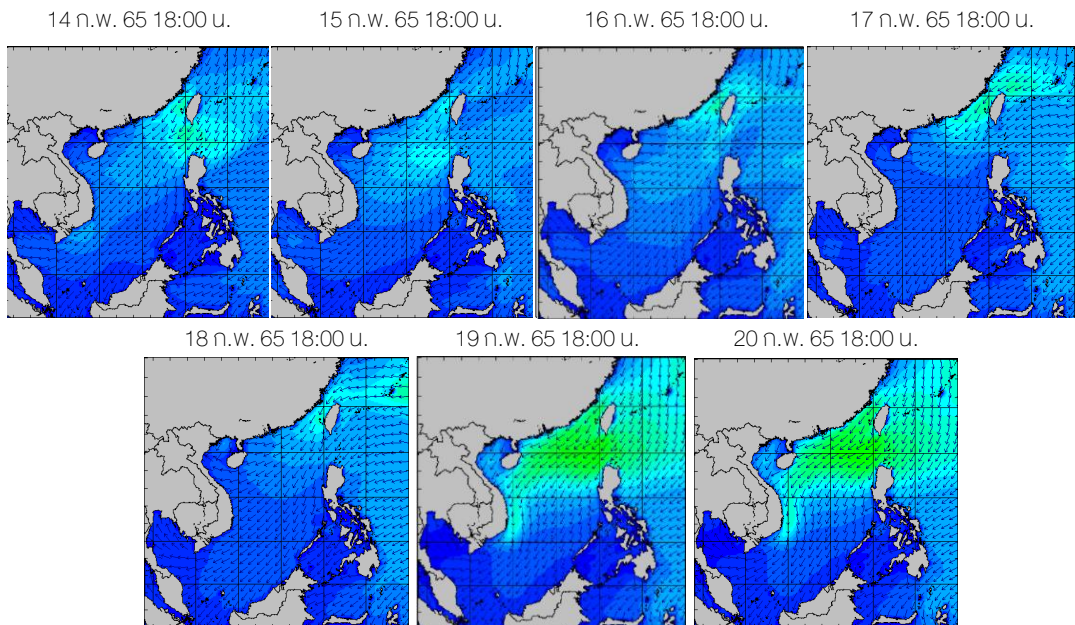
ที่มา: Oceanweather, Inc.

ข้อมูลเพิ่มเติม: <http://www.thaiwater.net/weather/sea/sst/history/143>  
<http://www.thaiwater.net/weather/sea/sst/history/146>

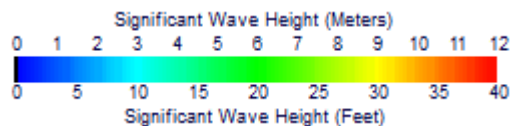
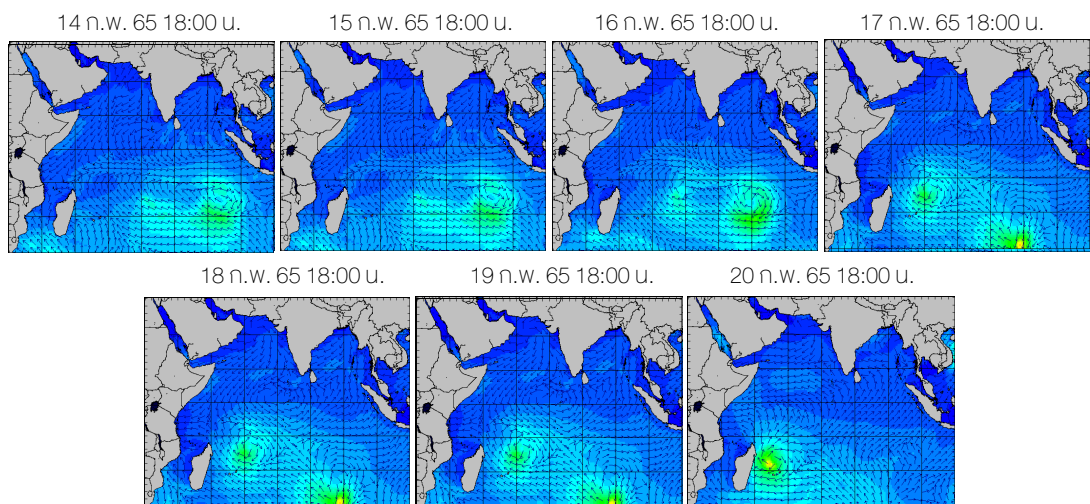
# ความสูงและทิศทางคลื่นทะเล

สึปดาห์นั้นบริเวณทะเลอ่าวไทยมีคลื่นสูงประมาณ 1-1.5 เมตร ในช่วงครึ่งแรกของสึปดาห์ และคลื่นลดลงเหลือประมาณ 1 เมตร ในช่วงครึ่งหลังของสึปดาห์ ส่วนทะเลอันดามันมีคลื่นสูงประมาณ 1-1.5 เมตร ตลอดทั้งสึปดาห์

## ฝั่งอ่าวไทย



## ฝั่งอันดามัน



ที่มา: Oceanweather, Inc.

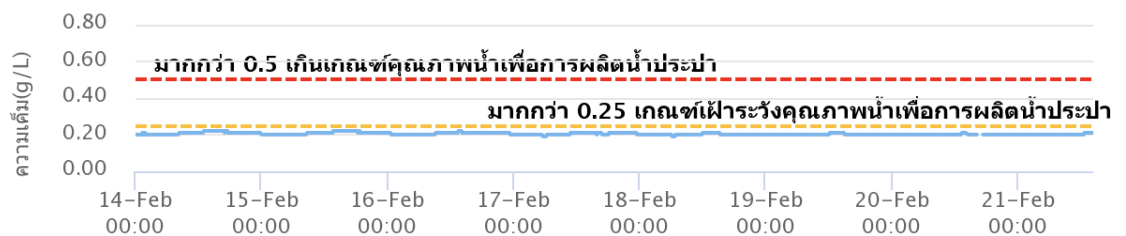
ข้อมูลเพิ่มเติม: <http://www.thaiwater.net/weather/sea/sst/history/24>

<http://www.thaiwater.net/weather/sea/sst/history/23>

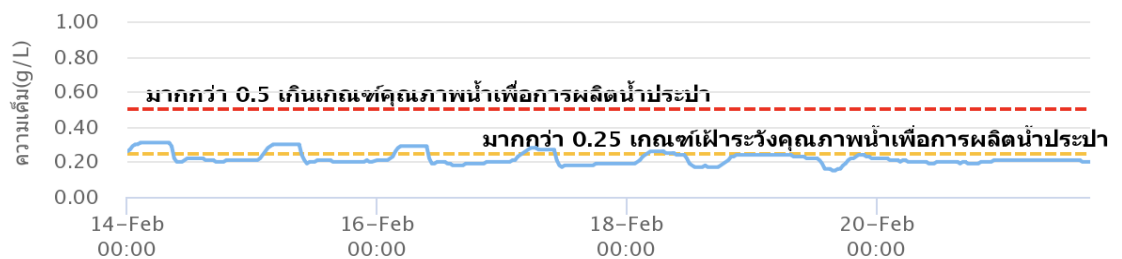
# น้ำเค็มรุก

จากการตรวจวัดค่าความเค็มในแม่น้ำสายหลัก พบว่าแม่น้ำเจ้าพระยาที่สถานีสำแลมีค่าความเค็มอยู่ในเกณฑ์ปลอดภัยสัปดาห์ ส่วนแม่น้ำท่าจีนที่สถานีบางเลนมีค่าความเค็มเกินเกณฑ์เฝ้าระวังคุณภาพน้ำดิบเพื่อผลิตน้ำประปา 0.25 กรัม/ลิตร เป็นระยะๆ ในช่วงวันที่ 14-18 ก.พ. 65 โดยมีค่าความเค็มสูงสุดอยู่ที่ 0.31 กรัม/ลิตร ในวันที่ 14 ก.พ. 65 เวลา 03.00-08.00 น. และแม่น้ำบางปะกงที่สถานีบางแตนมีค่าความเค็มเกินเกณฑ์มาตรฐานน้ำดิบเพื่อผลิตน้ำประปา 0.50 กรัม/ลิตร ในช่วงวันที่ 14-15 ก.พ. 65 โดยมีค่าความเค็มสูงสุด 0.92 กรัม/ลิตร ในวันที่ 14 ก.พ. 65 เวลา 17.00 น. หลังจากนั้นค่าความเค็มค่อยๆ ลดลง จนถึงปลายสัปดาห์

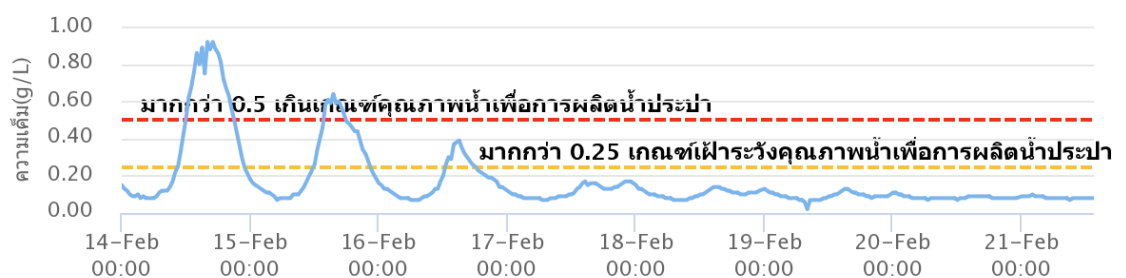
แม่น้ำเจ้าพระยา ณ สถานีสำแล (อยู่ในเกณฑ์ปกติ)



แม่น้ำท่าจีน ณ สถานีบางเลน (เกินเกณฑ์เฝ้าระวังคุณภาพน้ำดิบเพื่อผลิตน้ำประปา 0.25 กรัม/ลิตร)



แม่น้ำบางปะกง ณ สถานีบางแตน (เกินเกณฑ์มาตรฐานน้ำดิบเพื่อผลิตน้ำประปา 0.50 กรัม/ลิตร)



ที่มา: คลังข้อมูลน้ำแห่งชาติ

ข้อมูลเพิ่มเติม: <http://www.thaiwater.net/v3/salinity>

## แผน/ผลการเพาะปลูกพืชในช่วงฤดูแล้ง ปี 254/2565

ปัจจุบันประเทศไทยมีการปลูกข้าวนาปรังและพืชไร่-พืชผักไปทั้งหมด 7.73 ล้านไร่ ซึ่งเกินจากแผนที่วางไว้ 11.15% โดยมีการปลูกข้าวนาปรัง 7.16 ล้านไร่ เกินจากแผน 11.62% โดยมีบริเวณที่ปลูกข้าวนาปรังมากกว่าแผนที่วางไว้ ได้แก่ ภาคเหนือ มากกว่าแผน 64.30% รองลงมาคือ ลุ่มน้ำเจ้าพระยามากกว่าแผน 53.76% และภาคตะวันออกเฉียงเหนือ 2.25% ส่วนการปลูกพืชไร่-พืชผัก มีบริเวณที่เพาะปลูกเกินจากแผนที่วางไว้ ได้แก่ ลุ่มน้ำเจ้าพระยา 41.47% ภาคตะวันออกเฉียงเหนือ 30.43% ภาคเหนือ 10.31% และภาคตะวันตก 2.22%

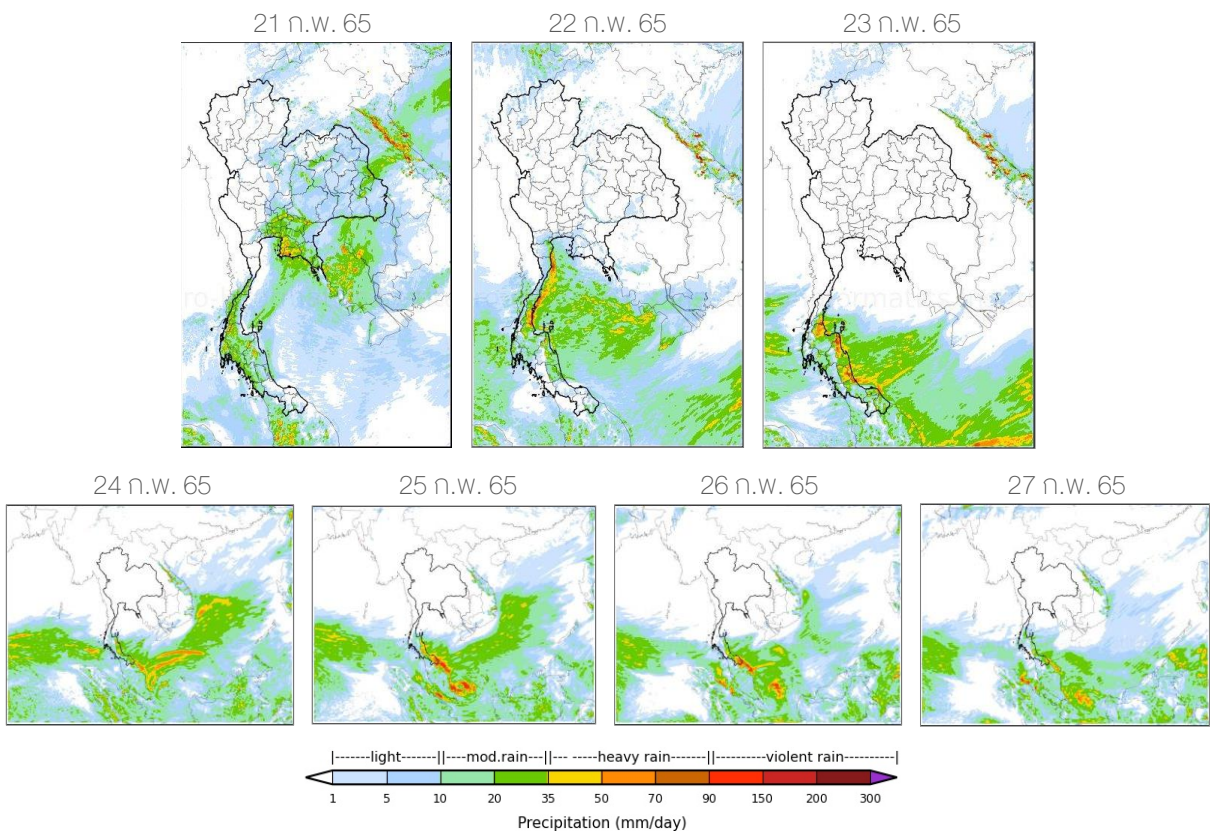
ภาค	ข้าวนาปรัง 2564/65				พืชไร่-พืชผัก ปี 2564/65			รวม ปี 2564/65		
	แผน	ผล	%	เพิ่มจากสัปดาห์ที่แล้ว	แผน	ผล	%	แผน	ผล	%
เหนือ	0.45	0.74	164.30	0.01	0.21	0.23	110.31	0.66	0.97	147.34
ตะวันออกเฉียงเหนือ	1.38	1.19	86.41	0.09	0.03	0.04	130.43	1.41	1.23	87.38
กลาง	0.02	0.02	86.53	0.00	0.01	0.00	71.80	0.02	0.02	82.55
ตะวันออก	0.49	0.50	102.25	0.00	0.03	0.02	62.36	0.52	0.52	100.00
ตะวันตก	1.04	0.38	37.00	0.03	0.19	0.20	102.22	1.23	0.58	47.25
ใต้	0.23	0.00	1.33	0.00	0.02	0.00	6.18	0.24	0.00	1.65
ลุ่มน้ำเจ้าพระยา	2.81	4.32	153.76	0.07	0.05	0.08	141.47	2.87	4.40	153.52
ทั่วประเทศ	6.41	7.16	111.62	0.19	0.54	0.57	105.54	6.95	7.73	111.15

หน่วย : ล้านไร่

ที่มา : กรมชลประทาน ข้อมูล ณ วันที่ 16 กุมภาพันธ์ 2565

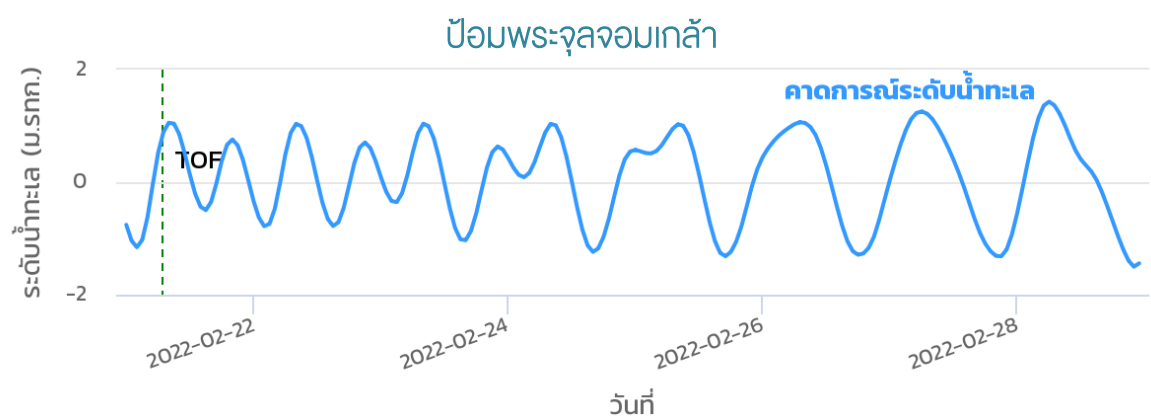
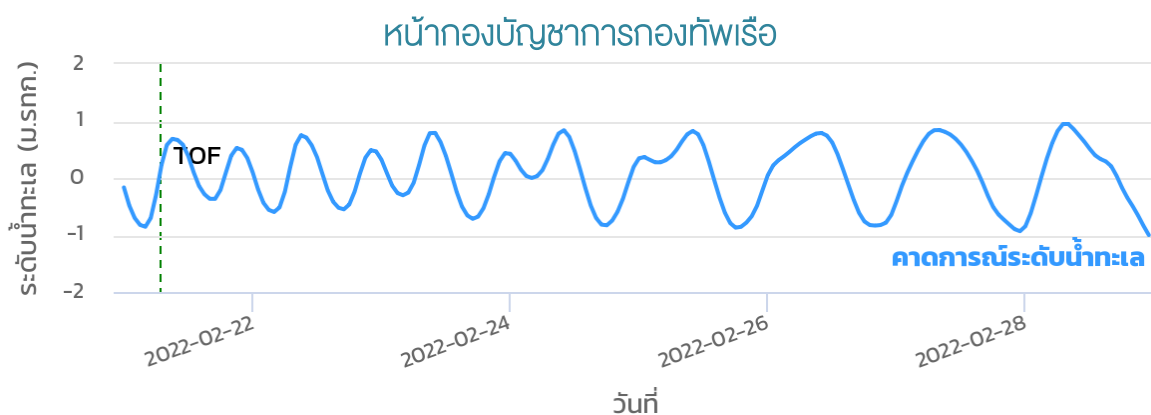
# สถานการณ์ฝน 7 วัน ข้างหน้า

- **ช่วงวันที่ 21-23 ก.พ. 65** คลื่นกระแสลมตะวันตกในระดับลมชั้นบน (ที่ 5.5 กม. เหนือผิวพื้น) ที่พัดปกคลุมประเทศไทยตอนบนประกอบด้วยบริเวณความกดอากาศสูงที่แผ่ลงมาปกคลุมบริเวณประเทศไทยตอนบน ส่งผลให้ลมใต้และลมตะวันออกเฉียงใต้พัดนำความชื้นเข้าสู่บริเวณตอนบนของประเทศ ทำให้บริเวณภาคตะวันออกเฉียงเหนือ ภาคกลาง และภาคตะวันออกมีฝนฟ้าคะนองและลมกระโชกแรงในบางพื้นที่ หลังจากนั้นอุณหภูมิจะลดลง และมีอากาศเย็นบริเวณภาคเหนือตอนบนและภาคตะวันออกเฉียงเหนือตอนบน ส่วนลมตะวันออกเฉียงและลมตะวันออกเฉียงเหนือที่พัดปกคลุมบริเวณภาคใต้และอ่าวไทยมีกำลังแรงขึ้น ส่งผลให้ภาคใต้ยังคงมีฝนตกต่อเนื่องและฝนตกหนักได้ในบางพื้นที่
- **ช่วงวันที่ 24-27 ก.พ. 65** บริเวณความกดอากาศสูงยังคงแผ่ลงมาปกคลุมบริเวณประเทศไทยตอนบน ส่งผลให้บริเวณตอนบนของประเทศมีอากาศเย็นในตอนเช้า และมีแนวโน้มการก่อตัวของหย่อมความกดอากาศต่ำบริเวณชายฝั่งประเทศมาเลเซีย ทำให้ลมตะวันออกเฉียงและลมตะวันออกเฉียงเหนือที่พัดปกคลุมภาคใต้และอ่าวไทยมีกำลังแรงขึ้น ส่งผลให้ภาคใต้มีฝนเพิ่มขึ้นและมีฝนตกหนักถึงหนักมากได้ในบางแห่ง



# คาดการณ์สภาวะระดับน้ำในแม่น้ำเจ้าพระยา

จากการคาดการณ์สถานการณ์น้ำขึ้น-น้ำลงบริเวณทะเลอ่าวไทย โดยสถาบันสารสนเทศทรัพยากรน้ำ (องค์การมหาชน) คาดว่าช่วงวันที่ 22-28 ก.พ. 65 บริเวณสถานีกองบัญชาการกองทัพเรือมีระดับน้ำต่ำสุดในวันที่ 28 ก.พ. 65 เวลา 23:00 น. ต่ำกว่าระดับน้ำทะเลปานกลาง 1 เมตร และน้ำขึ้นสูงสุดในวันที่ 28 ก.พ. 65 เวลา 08:00 น. สูงกว่าระดับน้ำทะเลปานกลาง 0.95 เมตร ส่วนบริเวณป้อมพระจุลจอมเกล้ามีระดับน้ำต่ำสุดในวันที่ 28 ก.พ. 65 เวลา 22:00 น. ต่ำกว่าระดับน้ำทะเลปานกลาง 1.5 เมตร และน้ำขึ้นสูงสุดในวันที่ 28 ก.พ. 65 เวลา 06:00 น. สูงกว่าระดับน้ำทะเลปานกลาง 1.43 เมตร

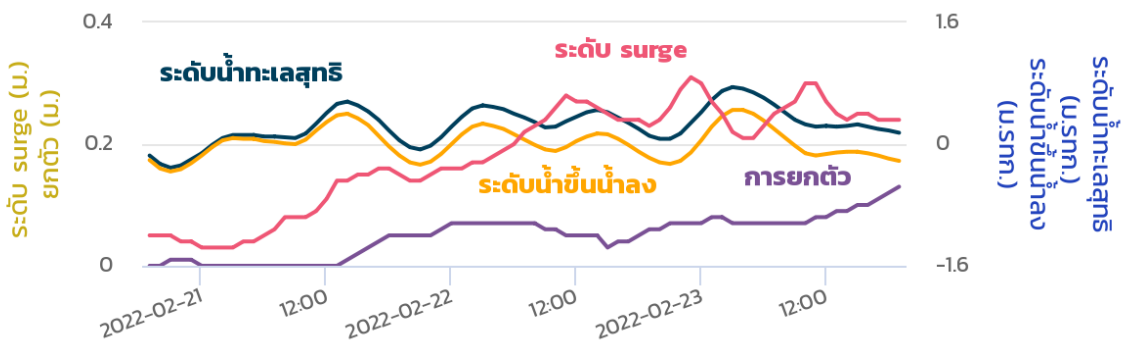


ที่มา:สถาบันสารสนเทศทรัพยากรน้ำ (องค์การมหาชน)

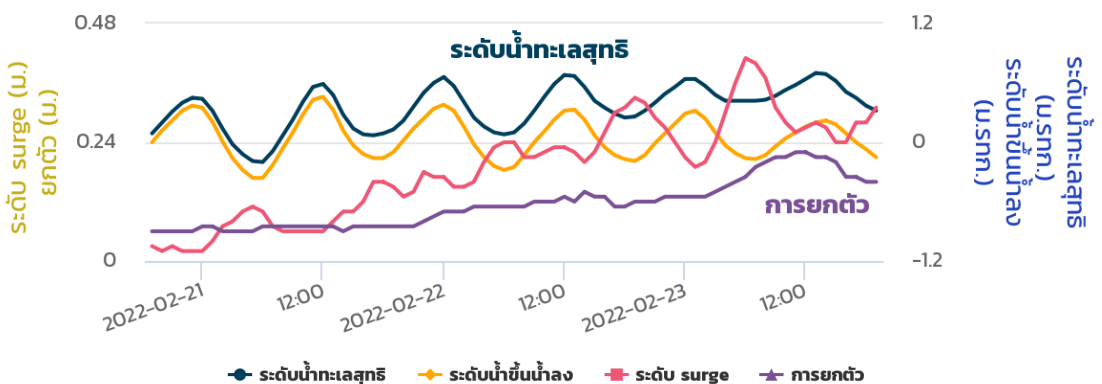
# คาดการณ์คลื่นซัดฝั่ง

จากการคาดการณ์สถานการณ์คลื่นซัดฝั่ง โดยสถาบันสารสนเทศทรัพยากรน้ำ (องค์การมหาชน) คาดว่า ในช่วงวันที่ 22-23 ก.พ. 65 บริเวณสถานีเกาะมัดโพ้น จังหวัดชุมพร มีระดับน้ำทะเลสุทธิตัวสูงสุด ในวันที่ 23 ก.พ. 65 เวลา 03:00 น. ซึ่งสูงกว่าระดับน้ำทะเลปานกลาง 0.75 เมตร และมีระดับน้ำทะเลสุทธิต่ำสุดในวันที่ 21 ก.พ. 65 เวลา 21:00น. ซึ่งต่ำกว่าระดับน้ำทะเลปานกลางเพียง 0.07 เมตร ส่วนบริเวณสถานีระโนด จังหวัดนครศรีธรรมราช มีระดับน้ำทะเลสุทธิตัวสูงสุด ในวันที่ 23 ก.พ. 65 เวลา 13:00 น. ซึ่งสูงกว่าระดับน้ำทะเลปานกลาง 0.70 เมตร และมีระดับน้ำทะเลสุทธิต่ำสุดในวันที่ 22 ก.พ. 65 เวลา 06:00น. ซึ่งสูงกว่าระดับน้ำทะเลปานกลางเพียง 0.08 เมตร และจากอิทธิพลของลมมรสุมตะวันออกเฉียงเหนือกำลังแรง ทำให้น้ำทะเลยกตัวสูงมากกว่าปกติประมาณ 0.3-0.5 เมตร

กราฟคลื่นซัดฝั่งสถานีเกาะมัดโพ้น



กราฟคลื่นซัดฝั่งสถานีระโนด

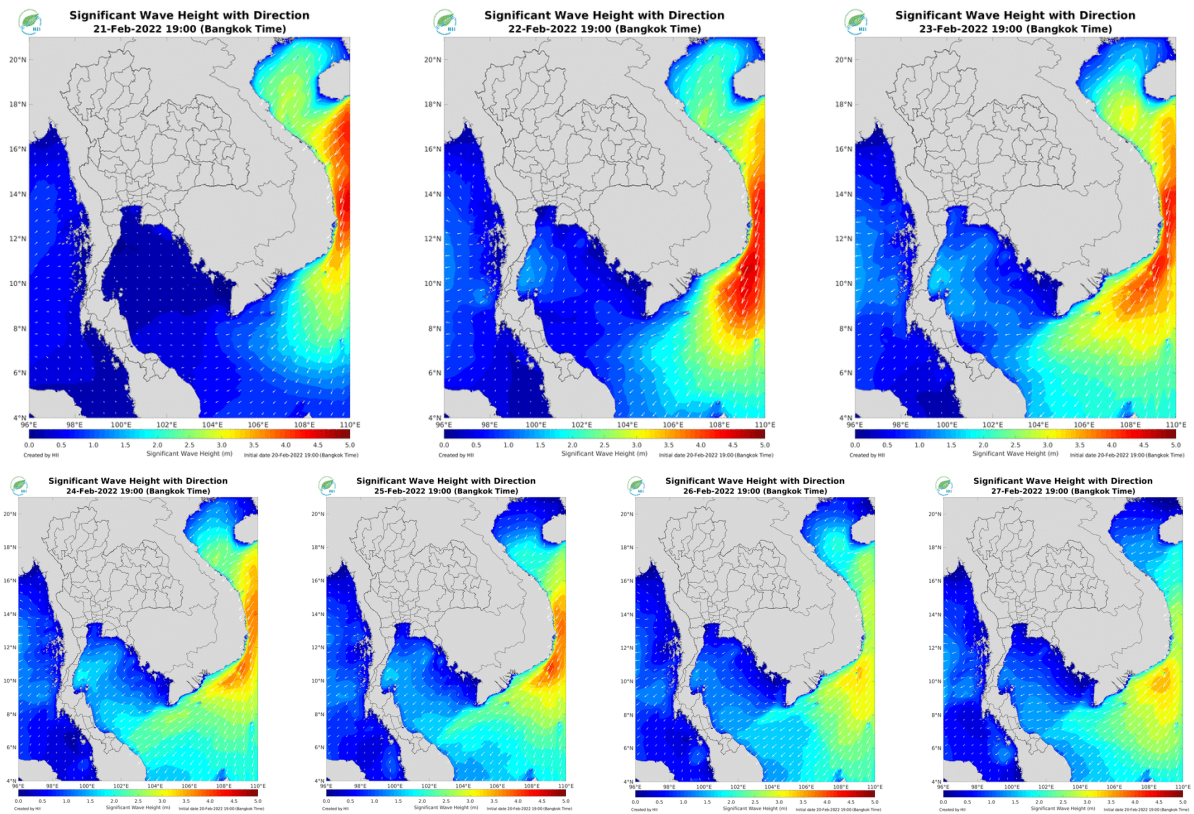


ที่มา: สถาบันสารสนเทศทรัพยากรน้ำ (องค์การมหาชน)

# คาดการณ์ความสูงและทิศทางคลื่นทะเล

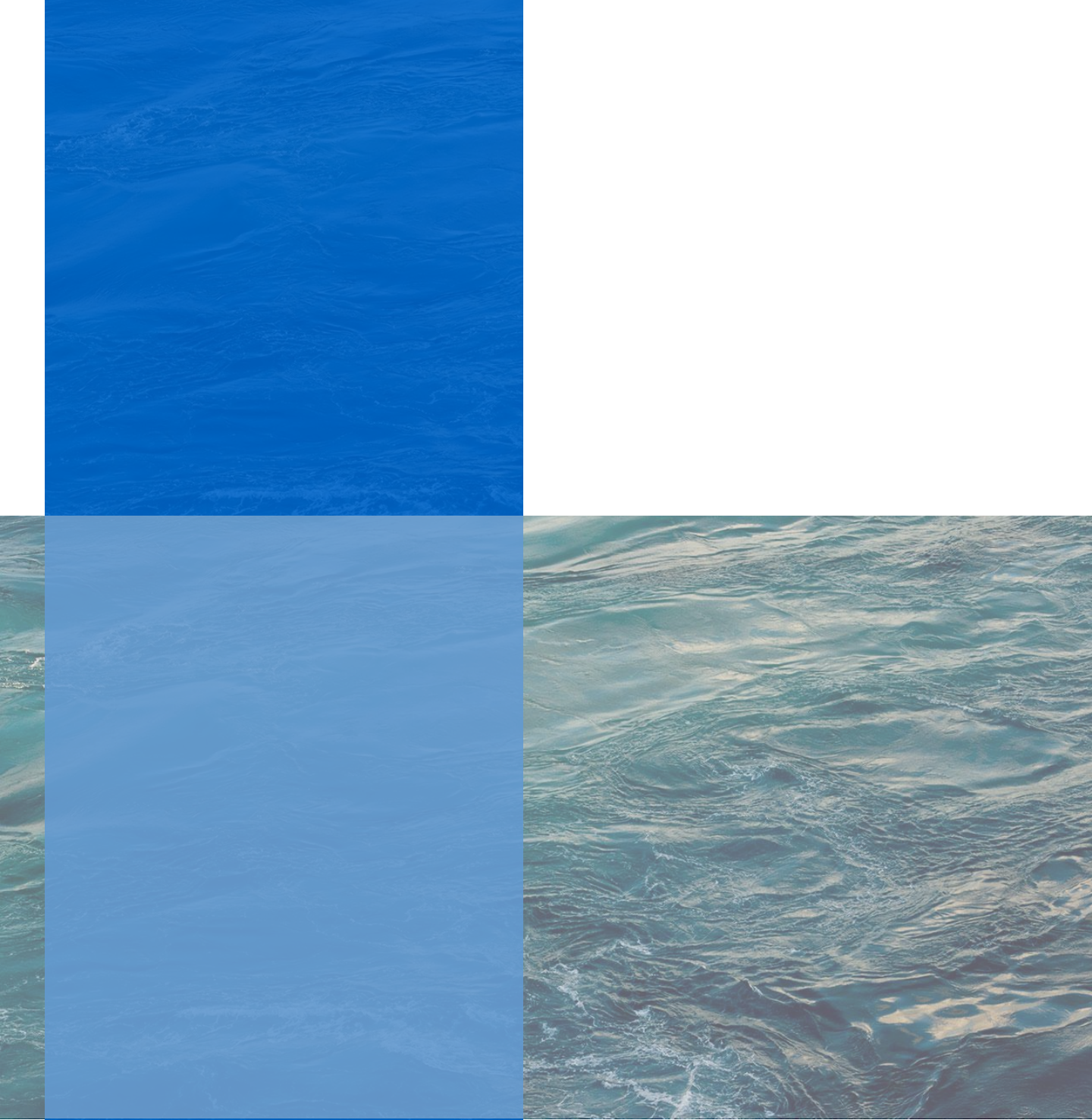
คาดการณ์ความสูงคลื่นในช่วงวันที่ 21-27 ก.พ. 65 ลมตะวันออกและลมตะวันออกเฉียงเหนือพัดปกคลุมบริเวณภาคใต้และอ่าวไทยมีกำลังแรงขึ้น ส่งผลให้คลื่นลมในทะเลฝั่งอ่าวไทย จะมีคลื่นสูงประมาณ 1-2 เมตร และมีคลื่นสูงกว่า 2 เมตร บริเวณอ่าวไทยตอนล่าง ส่วนทะเลฝั่งอันดามันจะมีคลื่นสูงประมาณ 1-2 เมตร ตลอดทั้งสัปดาห์

การคาดการณ์ความสูงและทิศทางคลื่นทะเล ระหว่างวันที่ 21-27 ก.พ. 65



ที่มา: สถาบันสารสนเทศทรัพยากรน้ำ (องค์การมหาชน)  
ข้อมูลเพิ่มเติม: <http://www.thaiwater.net/v3/wrf/swan>





รู้น้ำ รู้อากาศ รู้ภัยพิบัติ

[www.thaiwater.net](http://www.thaiwater.net)

ThaiWater mobile application



**คลังข้อมูลน้ำแห่งชาติ**  
National Hydroinformatics Center

โดย

สถาบันสารสนเทศทรัพยากรน้ำ (องค์การมหาชน)  
กระทรวงการอุดมศึกษา วิทยาศาสตร์ วิจัยและนวัตกรรม

