

รู้น้ำ รู้อากาศ รู้กันภัยพิบัติ

www.thaiwater.net

ThaiWater mobile application



คลังข้อมูลน้ำแห่งชาติ

National Hydroinformatics Data Center

รู้น้ำรู้อากาศ

รายสัปดาห์

ประจำวันที่ 14 กุมภาพันธ์ 2565



จัดทำโดย

สถาบันสารสนเทศทรัพยากรน้ำ (องค์การมหาชน)

กระทรวงการอุดมศึกษา วิทยาศาสตร์ วิจัยและนวัตกรรม

สปีดาร์ที่ผ่านมา

สภาพอากาศ

4 ลักษณะกลุ่มเมฆจากภาพถ่ายดาวเทียม

5 แผนที่ความกดอากาศ

6 สถานการณ์ฝน

- เรดาร์ตรวจอากาศ
- สถานีตรวจอากาศ
- ปริมาณฝนทั้งสปีดาร์

9 ความชื้นในอากาศ

สถานการณ์น้ำ

10 ความชื้นผิวดิน

11 สถานการณ์น้ำในเขื่อน

- น้ำในเขื่อนขนาดใหญ่ทั่วประเทศ
- น้ำในเขื่อนขนาดใหญ่รายภาค
- น้ำในเขื่อนพื้นที่ลุ่มน้ำเจ้าพระยา

15 ระดับน้ำในแม่น้ำสายหลัก

16 สถานการณ์น้ำทะเล

- อุณหภูมิพื้นผิวน้ำทะเล
- ความสูงและทิศทางคลื่นทะเล
- น้ำเค็มรุก

19 แผน/ผล การเพาะปลูกพืชในช่วงฤดูแล้ง

คาดการณ์สปีดาร์หน้า

สภาพอากาศ

20 คาดการณ์ฝน 7 วันข้างหน้า

สถานการณ์น้ำ

21 คาดการณ์ระดับน้ำในแม่น้ำเจ้าพระยา

22 คาดการณ์คลื่นซัดฝั่ง

23 คาดการณ์ความสูงและทิศทางคลื่นทะเล

สถานการณ์ปัจจุบัน

สภาพอากาศ : สัปดาห์นี้บริเวณความกดอากาศสูงที่ปกคลุมประเทศไทยอ่อนกำลังลง ประกอบกับมีลมใต้และลมตะวันออกเฉียงใต้พัดนำความชื้นเข้าปกคลุมประเทศไทยตอนบนตลอดทั้งสัปดาห์ และมีลมตะวันตกในระดับลมชั้นบนพัดปกคลุมภาคเหนือตอนบน ส่งผลให้ประเทศไทยตอนบนมีอากาศเย็นและมีฝนตกในบางพื้นที่บริเวณภาคเหนือตอนล่าง ภาคกลาง ภาคตะวันออกเฉียงเหนือ และภาคตะวันออก ส่วนลมตะวันออกเฉียงใต้พัดปกคลุมภาคใต้ ส่งผลให้บริเวณภาคใต้มีฝนตกตลอดทั้งสัปดาห์

น้ำในเขื่อน : ปัจจุบันเขื่อนขนาดใหญ่ทั้ง 35 แห่งทั่วประเทศ มีปริมาณน้ำกักเก็บรวมกัน 49,232 ล้านลูกบาศก์เมตร คิดเป็น 69.41% ของความจุ สถานการณ์อยู่ในเกณฑ์น้ำปานกลาง โดยเป็นปริมาณน้ำใช้การได้จริง 25,690 ล้านลูกบาศก์เมตร ซึ่งมีเขื่อนที่มีปริมาณน้ำกักเก็บอยู่ในเกณฑ์น้ำมาก จำนวน 11 เขื่อน

น้ำในแม่น้ำสำคัญ : จากการตรวจวัดระดับน้ำในแม่น้ำสายหลักในหนึ่งสัปดาห์ที่ผ่านมา พบว่าภาคเหนือและภาคตะวันออกเฉียงเหนือมีระดับน้ำน้อยถึงน้ำปานกลาง ภาคกลางและภาคตะวันออกมีระดับน้ำปานกลางถึงน้ำมาก ส่วนภาคใต้มีระดับน้ำน้อยถึงน้ำปานกลาง

คาดการณ์

คาดการณ์ฝน : ช่วงวันที่ 14-16 ก.พ. 65 บริเวณความกดอากาศสูงที่แผ่ลงมาปกคลุมบริเวณประเทศไทยตอนบนมีกำลังอ่อน ประกอบกับลมใต้และลมตะวันออกเฉียงใต้พัดนำความชื้นเข้าสู่บริเวณตอนบนของประเทศ ส่งผลให้บริเวณดังกล่าวมีอากาศเย็น และมีฝนฟ้าคะนองและลมกระโชกแรงได้ในบางพื้นที่บริเวณภาคเหนือ ภาคตะวันออก ภาคกลางตอนล่าง รวมทั้งบริเวณกรุงเทพมหานครและปริมณฑล ส่วนลมตะวันออกเฉียงใต้พัดปกคลุมภาคใต้และอ่าวไทยมีกำลังแรง ส่งผลให้ภาคใต้มีฝนเพิ่มขึ้นและมีฝนตกหนักถึงหนักมากได้ในบางพื้นที่ โดยเฉพาะบริเวณจังหวัดประจวบคีรีขันธ์ ชุมพร สุราษฎร์ธานี พัทลุง นครศรีธรรมราช และสงขลา ในช่วงวันที่ 15-16 ก.พ. 65 หลังจากนั้นลมตะวันออกเฉียงใต้มีกำลังอ่อนลงส่งผลให้ภาคใต้มีฝนลดลงแต่ยังคงมีฝนตกหนักได้ในบางพื้นที่ตั้งแต่วันที่ 17-20 ก.พ. 65

คาดการณ์ระดับน้ำในแม่น้ำเจ้าพระยา : จากการคาดการณ์สถานการณ์น้ำขึ้น-น้ำลงบริเวณทะเลอ่าวไทย โดยสถาบันสารสนเทศทรัพยากรน้ำ (องค์การมหาชน) คาดว่าช่วงวันที่ 14-21 ก.พ. 65 บริเวณสถานีกองบัญชาการกองทัพเรือมีระดับน้ำต่ำสุดในวันที่ 18 ก.พ. 65 เวลา 03:00 น. ต่ำกว่าระดับน้ำทะเลปานกลาง 1.27 เมตร และน้ำขึ้นสูงสุดในวันที่ 15 ก.พ. 65 เวลา 08:00 น. สูงกว่าระดับน้ำทะเลปานกลาง 0.93 เมตร ส่วนบริเวณป้อมพระจุลจอมเกล้ามีระดับน้ำต่ำสุดในวันที่ 18 ก.พ. 65 เวลา 01:00 น. ต่ำกว่าระดับน้ำทะเลปานกลาง 1.67 เมตร และน้ำขึ้นสูงสุดในวันที่ 16 ก.พ. 65 เวลา 07:00 น. สูงกว่าระดับน้ำทะเลปานกลาง 1.42 เมตร

คาดการณ์คลื่น : คาดการณ์ความสูงคลื่นในช่วงวันที่ 14-20 ก.พ. 65 ลมมรสุมตะวันออกเฉียงเหนือที่พัดปกคลุมบริเวณภาคใต้และอ่าวไทยมีกำลังแรงขึ้นในช่วงวันที่ 15-17 ก.พ. 65 ส่งผลให้ทะเลฝั่งอ่าวไทยและอันดามันจะมีคลื่นสูงประมาณ 1-2 เมตร หลังจากนั้นความสูงคลื่นจะลดลงเหลือประมาณ 1-1.5 เมตร ในช่วงวันที่ 18-20 ก.พ. 65 กับมีความสูงคลื่นเพิ่มขึ้นเป็น 1-2 เมตร บริเวณอ่าวไทยตอนล่างในวันที่ 20 ก.พ. 65

ลักษณะกลุ่มเมฆจากภาพถ่ายดาวเทียม

สัปดาห์นี้บริเวณภาคตะวันออกเฉียงเหนือ ภาคตะวันออก และภาคกลางมีเมฆปกคลุมหนาแน่นในช่วงวันที่ 11-12 ก.พ. 65 และมีเมฆปกคลุมเบาบางในช่วงวันที่ 13-14 ก.พ. 65 ส่วนภาคใต้มีกลุ่มเมฆปกคลุมบางพื้นที่ในช่วงวันที่ 8-10 ก.พ. 65 และมีเมฆปกคลุมหนาแน่นในหลายพื้นที่ในช่วงวันที่ 11-12 ก.พ. 65

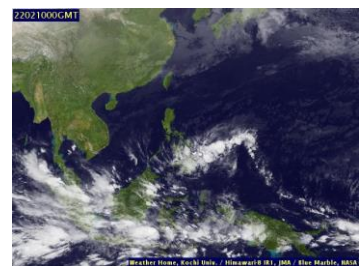
08 ก.พ. 65 07:00 น.



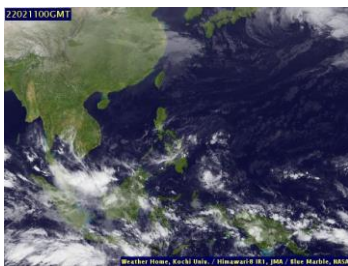
09 ก.พ. 65 07:00 น.



10 ก.พ. 65 07:00 น.



11 ก.พ. 65 07:00 น.



12 ก.พ. 65 07:00 น.



13 ก.พ. 65 07:00 น.



14 ก.พ. 65 07:00 น.

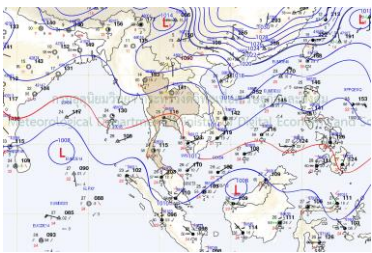


ที่มา: ภาพถ่ายจากดาวเทียม Himawari-8 จัดทำโดย Kochi University.
ข้อมูลเพิ่มเติม: <http://www.thaiwater.net/weather/2022-02-14/50/141>

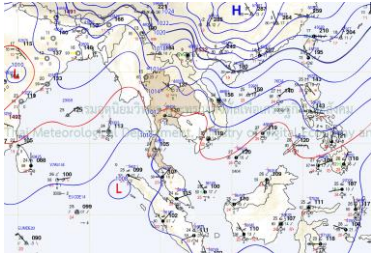
แผนที่อากาศ

สัปดาห์นี้บริเวณความกดอากาศสูงที่ปกคลุมประเทศไทยอ่อนกำลังลง ประกอบกับมีลมใต้และลมตะวันออกเฉียงใต้พัดนำความชื้นเข้าปกคลุมประเทศไทยตอนบนตลอดทั้งสัปดาห์ และมีลมตะวันตกในระดับบนพัดปกคลุมภาคเหนือตอนบน ส่งผลให้ประเทศไทยตอนบนมีอากาศเย็นและมีฝนตกในบางพื้นที่บริเวณภาคเหนือตอนล่าง ภาคกลาง ภาคตะวันออกเฉียงเหนือ และภาคตะวันออก ส่วนลมตะวันออกเฉียงใต้พัดปกคลุมภาคใต้ ส่งผลให้บริเวณภาคใต้มีฝนตกตลอดทั้งสัปดาห์

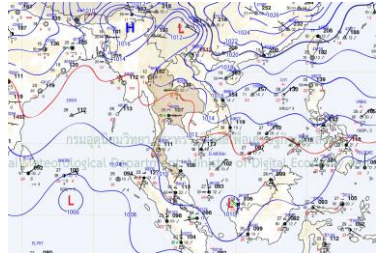
08 ก.พ. 65 07:00 น.



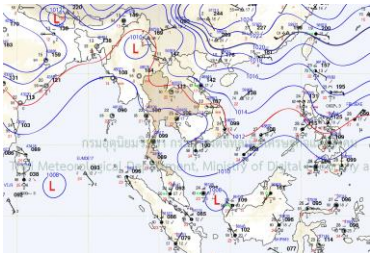
09 ก.พ. 65 07:00 น.



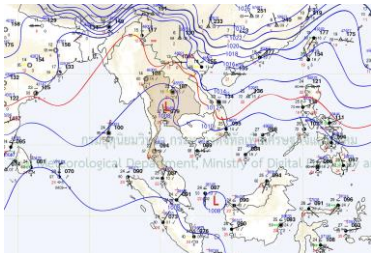
10 ก.พ. 65 07:00 น.



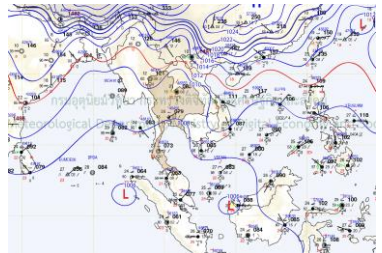
11 ก.พ. 65 07:00 น.



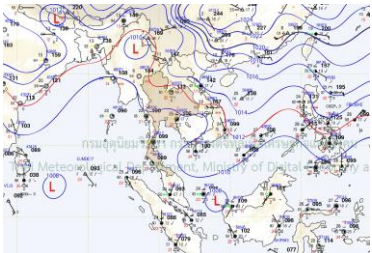
12 ก.พ. 65 07:00 น.



13 ก.พ. 65 07:00 น.



14 ก.พ. 65 07:00 น.

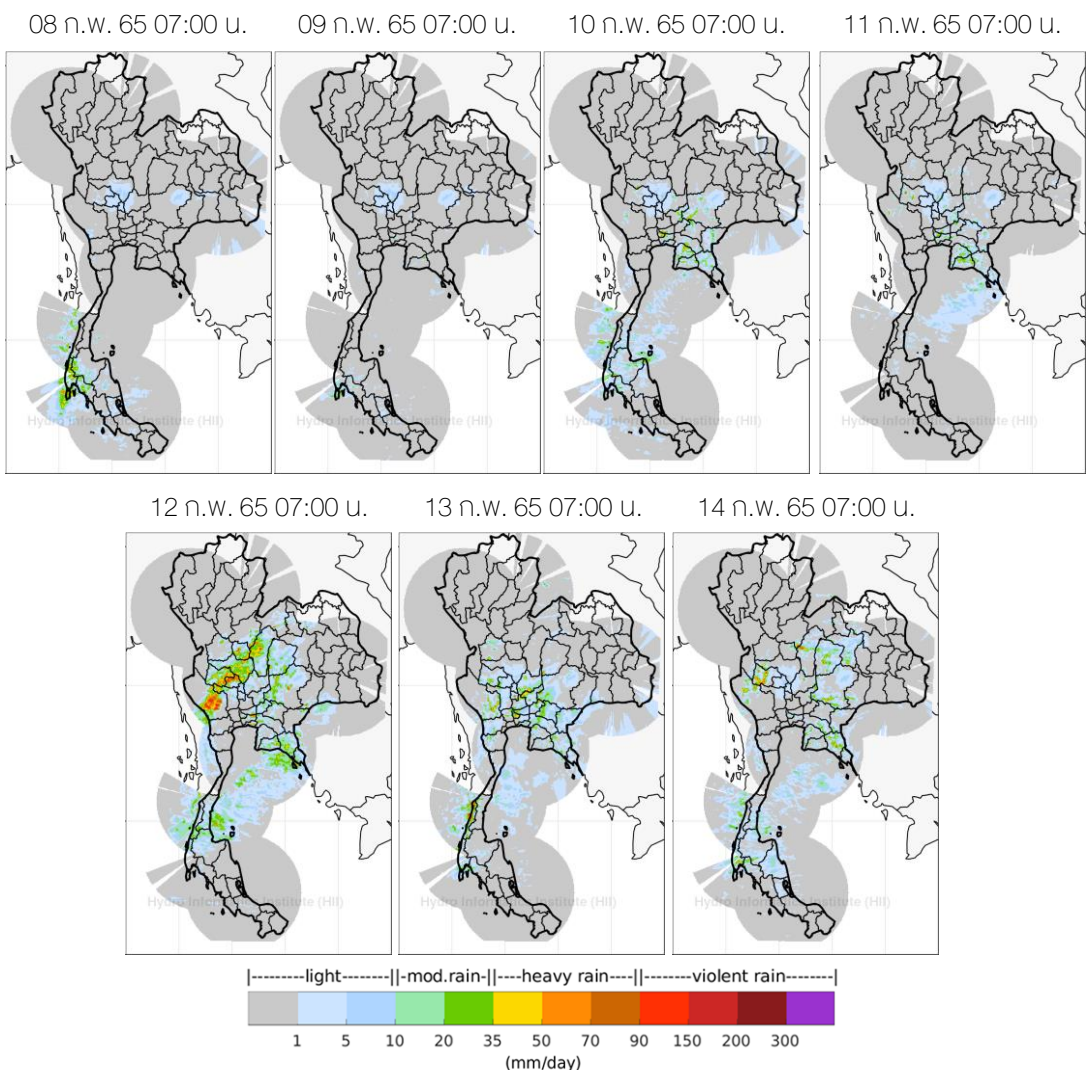


ที่มา: กรมอุตุนิยมวิทยา

ข้อมูลเพิ่มเติม: <http://www.thaiwater.net/weather/2022-02-14/13/22>

สถานการณ์ฝนจากภาพเรดาร์ตรวจอากาศ

เรดาร์ตรวจพบกลุ่มฝนตกลึกน้อยถึงปานกลางกับมีฝนตกลึกบางพื้นที่บริเวณภาคเหนือ ในช่วงวันที่ 11-14 ก.พ. 65 ภาคตะวันออกเฉียงเหนือและภาคกลางมีกลุ่มฝนตกลึกน้อยในช่วงต้นสัปดาห์และมีฝนตกลึกเพิ่มขึ้นในช่วงกลางสัปดาห์ถึงปลายสัปดาห์ ภาคตะวันออกมีฝนตกลึกน้อยถึงปานกลางกับมีฝนตกลึกบางพื้นที่ในช่วงวันที่ 10-14 ก.พ. 65 ส่วนภาคใต้มีฝนตกลึกน้อยถึงปานกลางเกือบทั้งสัปดาห์กับมีฝนตกลึกบางพื้นที่ในช่วงวันที่ 8 และ 13 ก.พ. 65



ที่มา: คลังข้อมูลน้ำแห่งชาติ

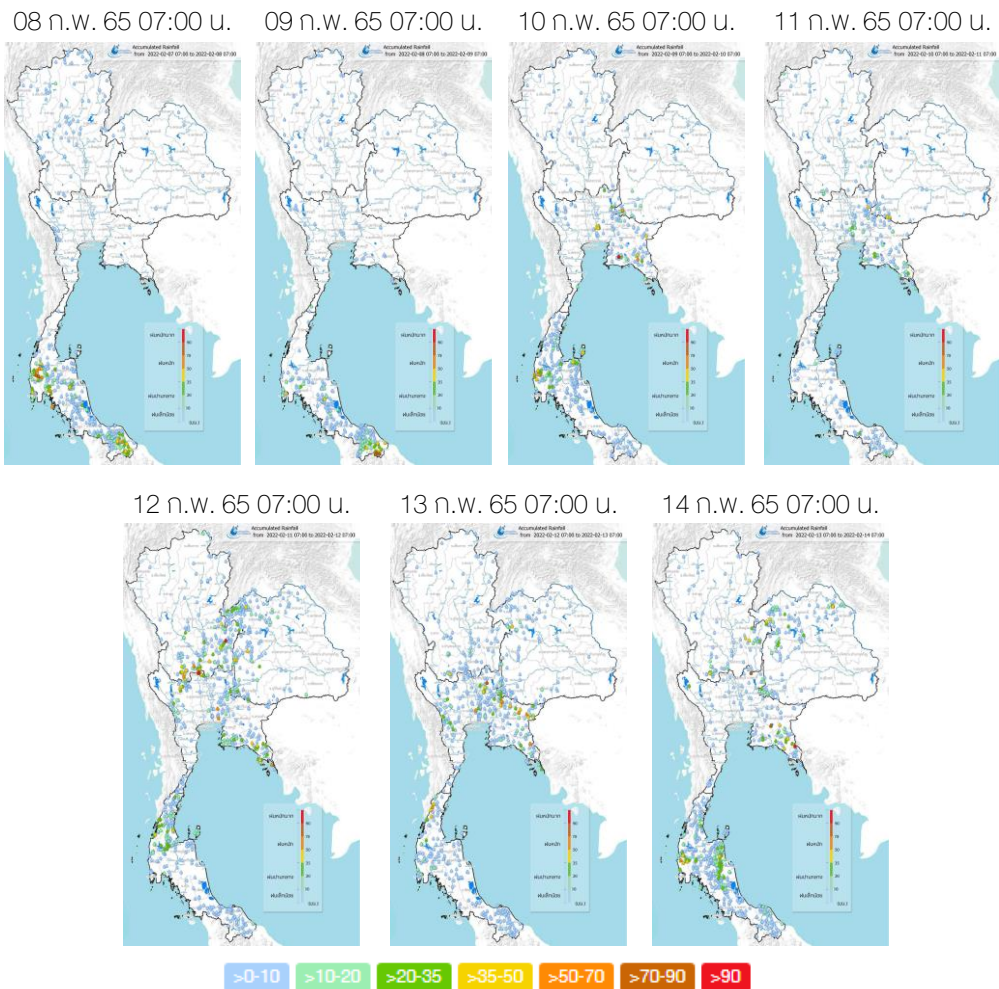
ข้อมูลเพิ่มเติม: http://live1.hii.or.th/product/latest/radar/daily_radar_th.html

หมายเหตุ: ภาพถ่ายแสดงปริมาณฝนจากเรดาร์คอมพิวเตอร์

โดยความร่วมมือระหว่างสถาบันสารสนเทศทรัพยากรน้ำและกรมฝนหลวงและการบินเกษตร

ปริมาณฝนรายวันจากสถานีตรวจอากาศ

สัปดาห์นี้ประเทศไทยตอนบนมีฝนตกเล็กน้อยกระจายตัวในบางพื้นที่ตลอดทั้งสัปดาห์ โดยบริเวณภาคเหนือมีฝนตกปานกลางถึงตกหนักในช่วงครึ่งหลังสัปดาห์ ภาคกลางและภาคตะวันออกมีฝนตกปานกลางถึงตกหนักในช่วงกลางสัปดาห์ถึงปลายสัปดาห์ ภาคตะวันออกเฉียงเหนือมีฝนตกปานกลางถึงตกหนักในช่วงครึ่งหลังของสัปดาห์ โดยมีฝนตกหนักมากบริเวณจังหวัดระยอง ชัยนาท เพชรบูรณ์ และตราด ส่วนภาคใต้มีฝนตกปานกลางถึงตกหนักตลอดทั้งสัปดาห์



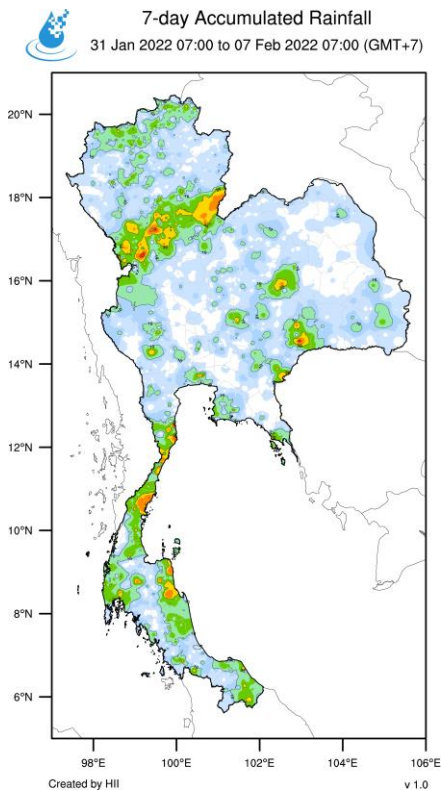
ที่มา: คลังข้อมูลน้ำแห่งชาติ

ข้อมูลเพิ่มเติม: <http://www.thaiwater.net/weather/2022-02-14/64/180>

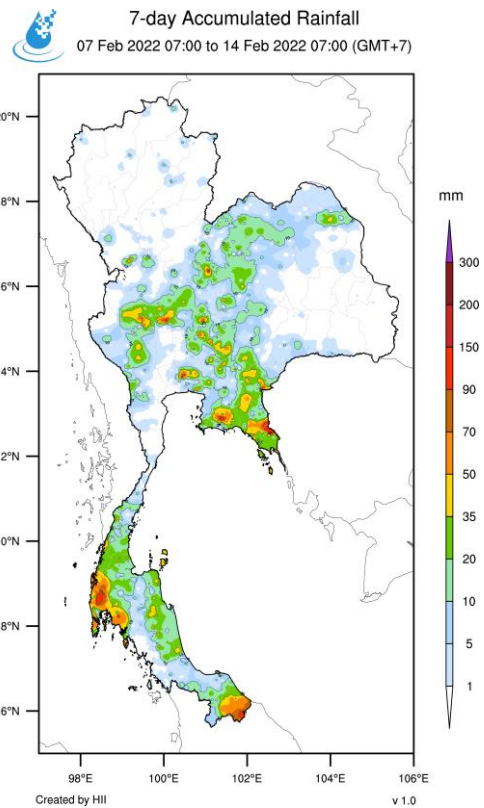
ปริมาณฝนทั้งสัปดาห์

สัปดาห์นี้บริเวณภาคเหนือและด้านตะวันออกของภาคตะวันออกเฉียงเหนือมีฝนลดลงจากสัปดาห์ที่ผ่านมา ส่วนพื้นที่ส่วนใหญ่ของภาคตะวันออกเฉียงเหนือ ภาคกลาง ภาคตะวันออก และภาคใต้มีฝนตกเพิ่มขึ้นจากสัปดาห์ที่ผ่านมา

สัปดาห์ที่ผ่านมา



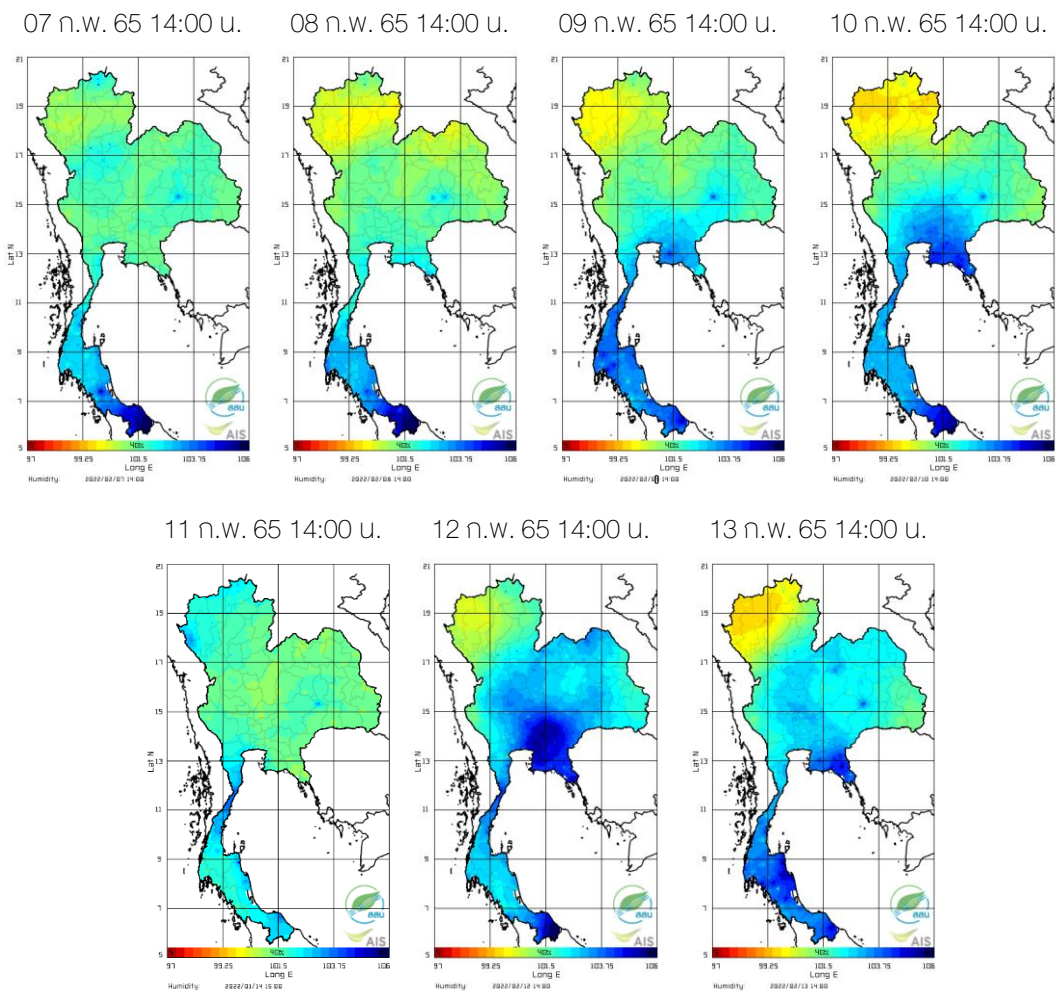
สัปดาห์นี้



ที่มา: สถาบันสารสนเทศทรัพยากรน้ำ (องค์การมหาชน)

ความชื้นในอากาศ

แผนภาพแสดงการกระจายตัวของความชื้นในอากาศของประเทศไทยสะสมเวลา 14.00 น. ระหว่างวันที่ 7-13 ก.พ. 65 สัปดาห์นี้บริเวณภาคเหนือตอนบนมีความชื้นค่อนข้างต่ำในช่วงวันที่ 8-10 ก.พ. 65 และความชื้นเพิ่มขึ้นเล็กน้อยในวันที่ 11 ก.พ. 65 หลังจากนั้นความชื้นลดลงอีกครั้งในช่วงวันที่ 12-13 ก.พ. 65 ภาคเหนือตอนล่าง ภาคกลาง และภาคตะวันออกเฉียงเหนือมีความชื้นค่อนข้างสูงในช่วงวันที่ 7-11 ก.พ. 65 และมีความชื้นเพิ่มสูงขึ้นในช่วงวันที่ 12 ก.พ. 65 และความชื้นลดลงบริเวณด้านตะวันตกของภาคกลางและด้านตะวันออกของภาคตะวันออกเฉียงเหนือในวันที่ 13 ก.พ. 65 ภาคตะวันออกมีความชื้นสูงในช่วงวันที่ 9-10 และ 12-13 ก.พ. 65 ส่วนภาคใต้มีความชื้นค่อนข้างสูงเกือบทั้งสัปดาห์กับมีความชื้นลดลงเป็นบริเวณกว้างในวันที่ 11 ก.พ. 65



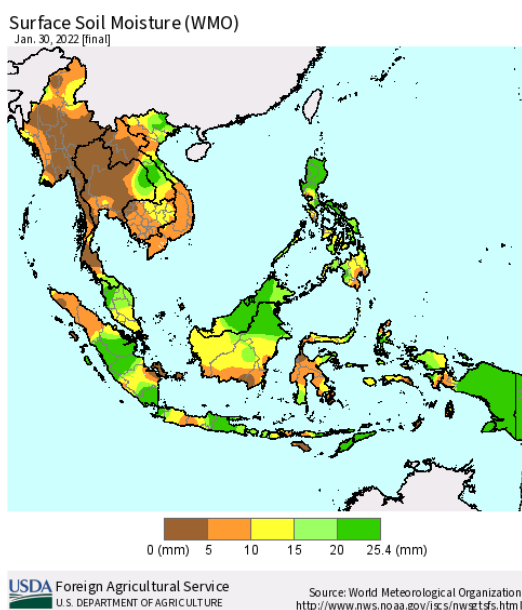
ที่มา: สถาบันสารสนเทศทรัพยากรน้ำ (องค์การมหาชน)

ข้อมูลเพิ่มเติม: <http://www.thaiwater.net/weather/2022-02-13/9/1>

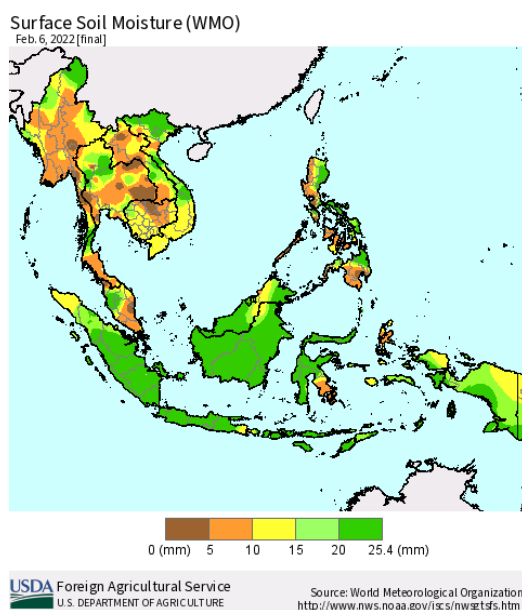
ความชื้นผิวดิน

วันที่ 6 ก.พ. 65 ประเทศไทยมีความชื้นผิวดินเพิ่มขึ้นจากวันที่ 30 ม.ค. 65 บริเวณภาคเหนือ ภาคกลาง ด้านตะวันตกของภาคตะวันออกเฉียงเหนือ และภาคใต้ตอนบน ส่วนด้านตะวันออกของภาคตะวันออกเฉียงเหนือและภาคใต้ตอนล่างมีความชื้นผิวดินลดลงจากวันดังกล่าว

วันที่ 30 ม.ค. 65



วันที่ 6 ก.พ. 65

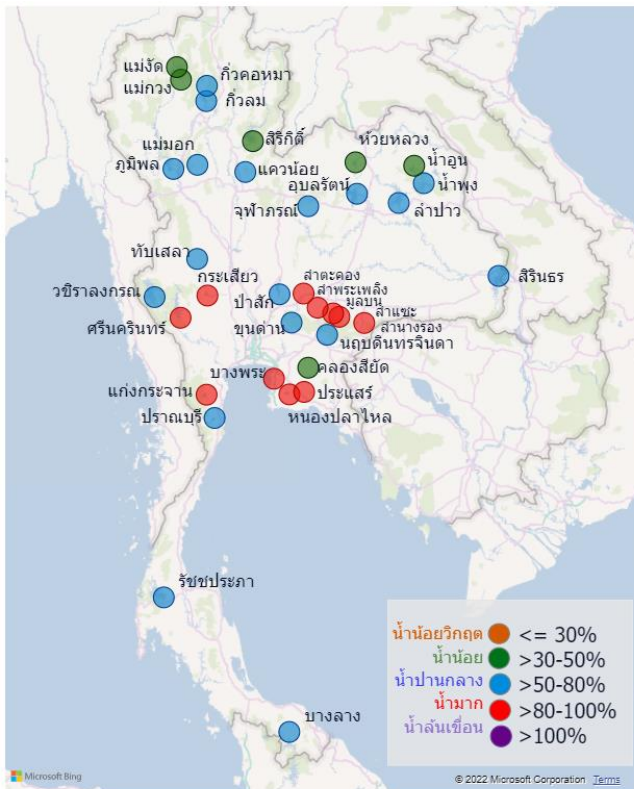


ที่มา: USDA (United States Department of Agriculture)

ที่มา: <https://ipad.fas.usda.gov/cropeplorer/imageview.aspx?regionid=seasia>

สถานการณ์น้ำในเขื่อนขนาดใหญ่ทั่วประเทศ

ปัจจุบันเขื่อนขนาดใหญ่ทั้ง 35 แห่งทั่วประเทศ มีปริมาณน้ำกักเก็บรวมกัน 49,232 ล้านลูกบาศก์เมตร คิดเป็น 69.41% ของความจุ สถานการณ์อยู่ในเกณฑ์น้ำปานกลาง โดยเป็นปริมาณน้ำใช้การได้จริง 25,690 ล้านลูกบาศก์เมตร ซึ่งมีเขื่อนที่มีปริมาณน้ำกักเก็บอยู่ในเกณฑ์น้ำมาก จำนวน 11 เขื่อน



เขื่อน	น้ำกักเก็บ(ล้าน ลบ.ม.)	เปอร์เซ็นต์
กระเสียว	298	99.75
ลำพระเพลิง	147	94.93
ลำนางรอง	111	91.54
ศรีนครินทร์	16,057	90.49
ลำตะคอง	284	90.49
มูลบน	126	89.39
หนองปลาไหล	145	88.49
ลำแพระ	239	86.73
บางพระ	98	84.07
ประแสร์	246	83.34
แก่งกระจาน	584	82.20
วชิราลงกรณ	7,033	79.38
ปราณบุรี	302	77.35
บางหลวง	1,123	77.22
สิรินธร	1,518	77.20
กวิลม	81	76.10
จุฬารัตน์	123	74.90
รัชชประภา	4,163	73.83
แควน้อยบางแคน	689	73.42
กวีลมหา	122	72.02
ป่าสักชลสิทธิ์	665	69.26
อุบลรัตน์	1,613	66.37
ขุนด่านปราการชล	143	63.69
แม่เมาะ	68	62.22
นฤปดินทรจินดา	173	58.77
ทับเสลา	93	58.03
น้ำพุง	88	53.52
ภูมีพล	7,073	52.54
ลำปาว	1,022	51.63
น้ำอูน	260	49.98
สิริกิติ์	4,156	43.70
ห้วยหลวง	58	42.95
แม่จิด	108	40.76
แม่จางอุดมธารา	89	34.01
คลองสิียด	132	31.53
น้ำกักเก็บรวม	49,232	69.41
น้ำใช้การได้จริง	25,690	

น้ำกักเก็บ >100%

-

เขื่อน

น้ำกักเก็บ >80-100%

11

เขื่อน

น้ำกักเก็บ >50-80%

18

เขื่อน

น้ำกักเก็บ >30-50%

6

เขื่อน

น้ำกักเก็บ <= 30%

-

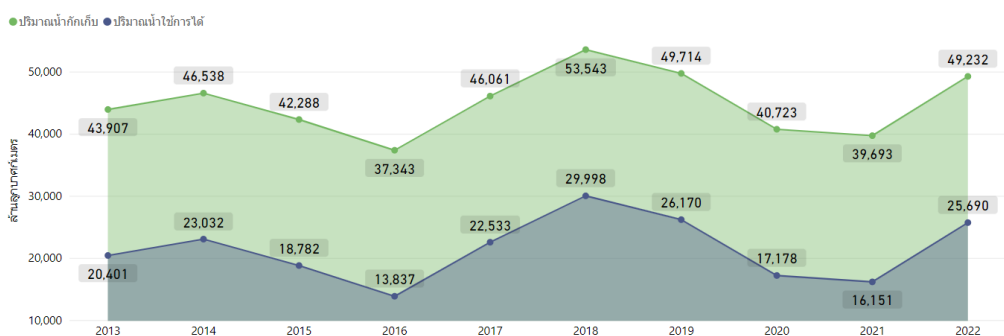
เขื่อน

ที่มา: คลังข้อมูลน้ำแห่งชาติ

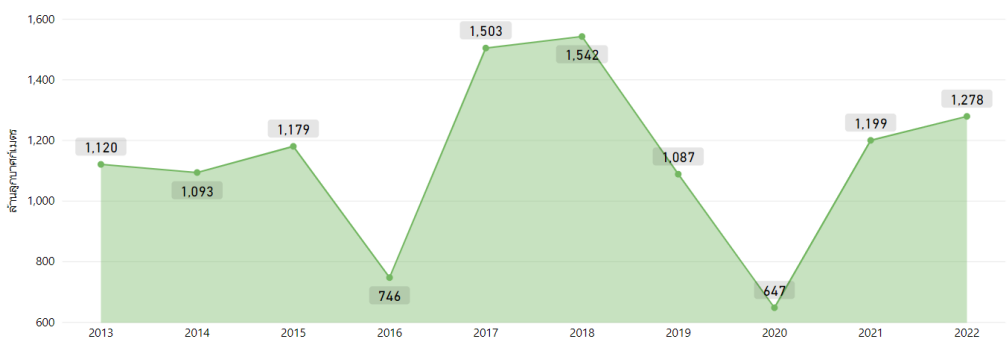
สถานการณ์น้ำในเขื่อนขนาดใหญ่ทั่วประเทศ

วันที่ 14 ก.พ. 65 ปริมาณน้ำกักเก็บในเขื่อนขนาดใหญ่ทั้ง 35 แห่งทั่วประเทศ มีอยู่ 49,232 ล้านลูกบาศก์เมตร และมีปริมาณน้ำใช้การได้ 25,690 ล้านลูกบาศก์เมตร ซึ่งมากกว่าปีที่ผ่านมาทั้งปริมาณน้ำกักเก็บ และปริมาณน้ำใช้การ ส่วนปริมาณน้ำไหลลงอ่าง ๙ สะสมตั้งแต่ต้นปี มี 1,278 ล้านลูกบาศก์เมตร ซึ่งเป็นปริมาณน้ำไหลลงอ่าง ๙ สะสม มากกว่าปีที่ผ่านมา และมีปริมาณน้ำระบายน้ำสะสมตั้งแต่ต้นปี อยู่ที่ 4,477 ล้านลูกบาศก์เมตร

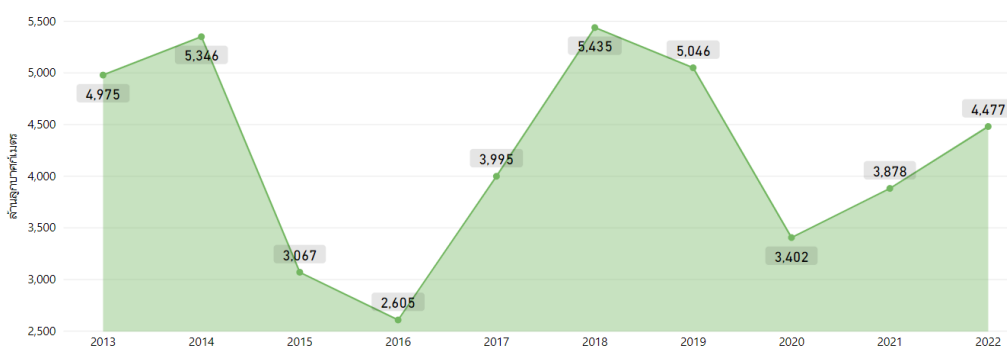
ปริมาณน้ำกักเก็บและปริมาณน้ำใช้การได้



ปริมาณน้ำไหลเข้าสะสมตั้งแต่ต้นปี



ปริมาณน้ำระบายสะสมตั้งแต่ต้นปี

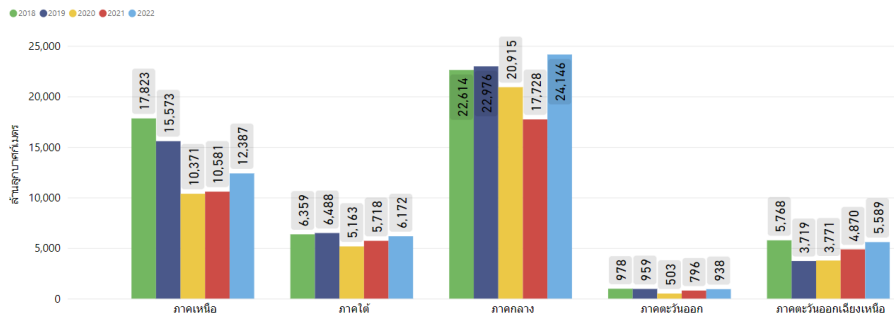


ที่มา: คลังข้อมูลน้ำแห่งชาติ

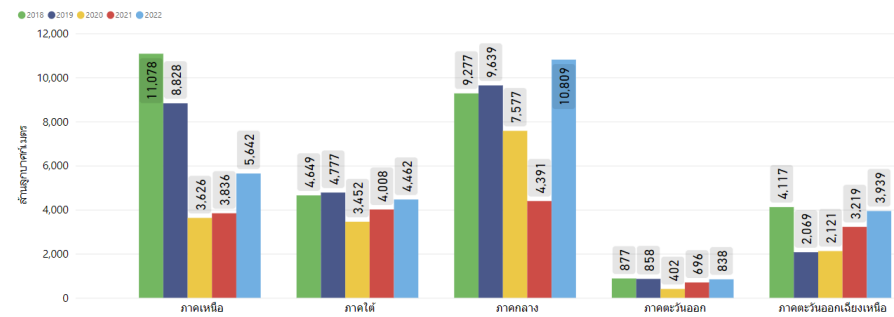
สถานการณ์น้ำในเขื่อนขนาดใหญ่รายภาค

จากการเปรียบเทียบข้อมูลย้อนหลังตั้งแต่ปี 2561 ถึงปี 2565 พบว่า ณ วันที่ 14 ก.พ. 65 ภาคกลางมีปริมาณน้ำกักเก็บและปริมาณน้ำใช้การมากที่สุดเมื่อเทียบกับข้อมูลย้อนหลังตั้งแต่ปี 2561 ภาคตะวันออกเฉียงเหนือมีปริมาณน้ำกักเก็บและน้ำใช้การมากเป็นอันดับที่ 2 รองจากปี 2561 และเมื่อพิจารณาปริมาณน้ำไหลลงอ่าง ๔ สะสมตั้งแต่ต้นปี พบว่า ภาคกลางและภาคตะวันออกเฉียงเหนือมีปริมาณน้ำไหลลงอ่าง ๔ สะสมมากที่สุดเมื่อเปรียบเทียบกับข้อมูลย้อนหลังตั้งแต่ปี 2561 และภาคตะวันออกเฉียงเหนือมากที่สุดเป็นอันดับที่ 2 รองจากปี 2561 ส่วนปริมาณน้ำระบายสะสมตั้งแต่ต้นปี พบว่า ภาคตะวันออกเฉียงเหนือมากที่สุด ภาคตะวันออกเฉียงเหนือมากเป็นอันดับที่ 2 รองจากปี 2561 และภาคใต้มากเป็นอันดับที่ 2 รองจากปี 2564

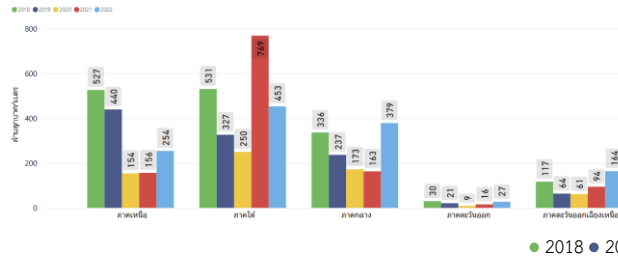
ปริมาณน้ำกักเก็บ



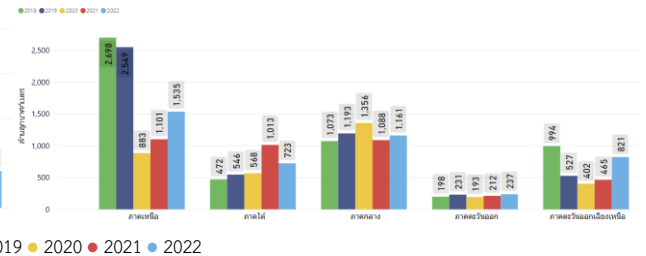
ปริมาณน้ำใช้การได้



ปริมาณน้ำไหลเข้าสะสมตั้งแต่ต้นปี



ปริมาณน้ำระบายสะสมตั้งแต่ต้นปี



● 2018 ● 2019 ● 2020 ● 2021 ● 2022

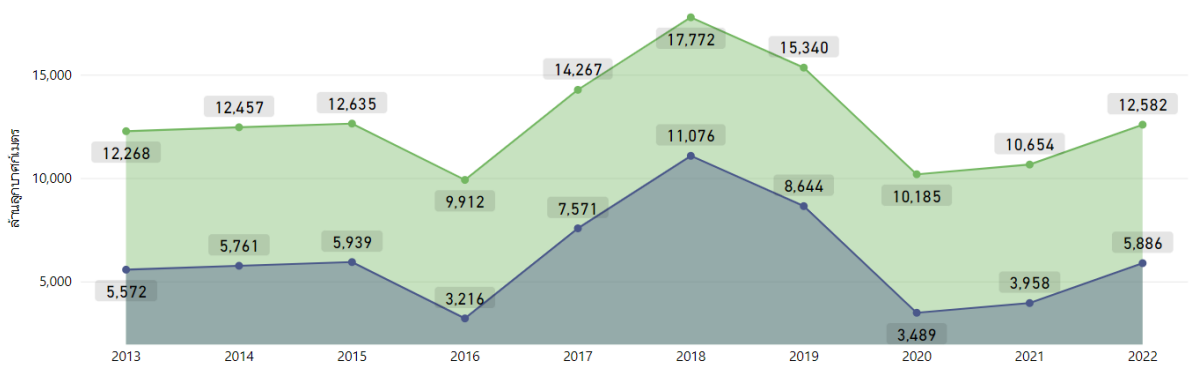
ที่มา: คลังข้อมูลน้ำแห่งชาติ

สถานการณ์น้ำในเขตพื้นที่ลุ่มน้ำเจ้าพระยา

วันที่ 14 ก.พ. 65 เขื่อนขนาดใหญ่ทั้ง 4 เขื่อนหลักในลุ่มน้ำเจ้าพระยา มีปริมาณน้ำกักเก็บรวมกัน 12,582 ล้านลูกบาศก์เมตร มีปริมาณน้ำใช้การได้ 5,886 ล้านลูกบาศก์เมตร โดยมีแผนการใช้น้ำเพื่ออุปโภค-บริโภค การเกษตร และรักษาระบบนิเวศ ในช่วงฤดูแล้ง ตั้งแต่วันที่ 1 พ.ย. 64-30 เม.ย. 65 อยู่ที่ 5,700 ล้านลูกบาศก์เมตร และมีการระบายน้ำสะสมไปแล้ว 3,206 ล้านลูกบาศก์เมตร

ปริมาณน้ำกักเก็บและปริมาณน้ำใช้การได้

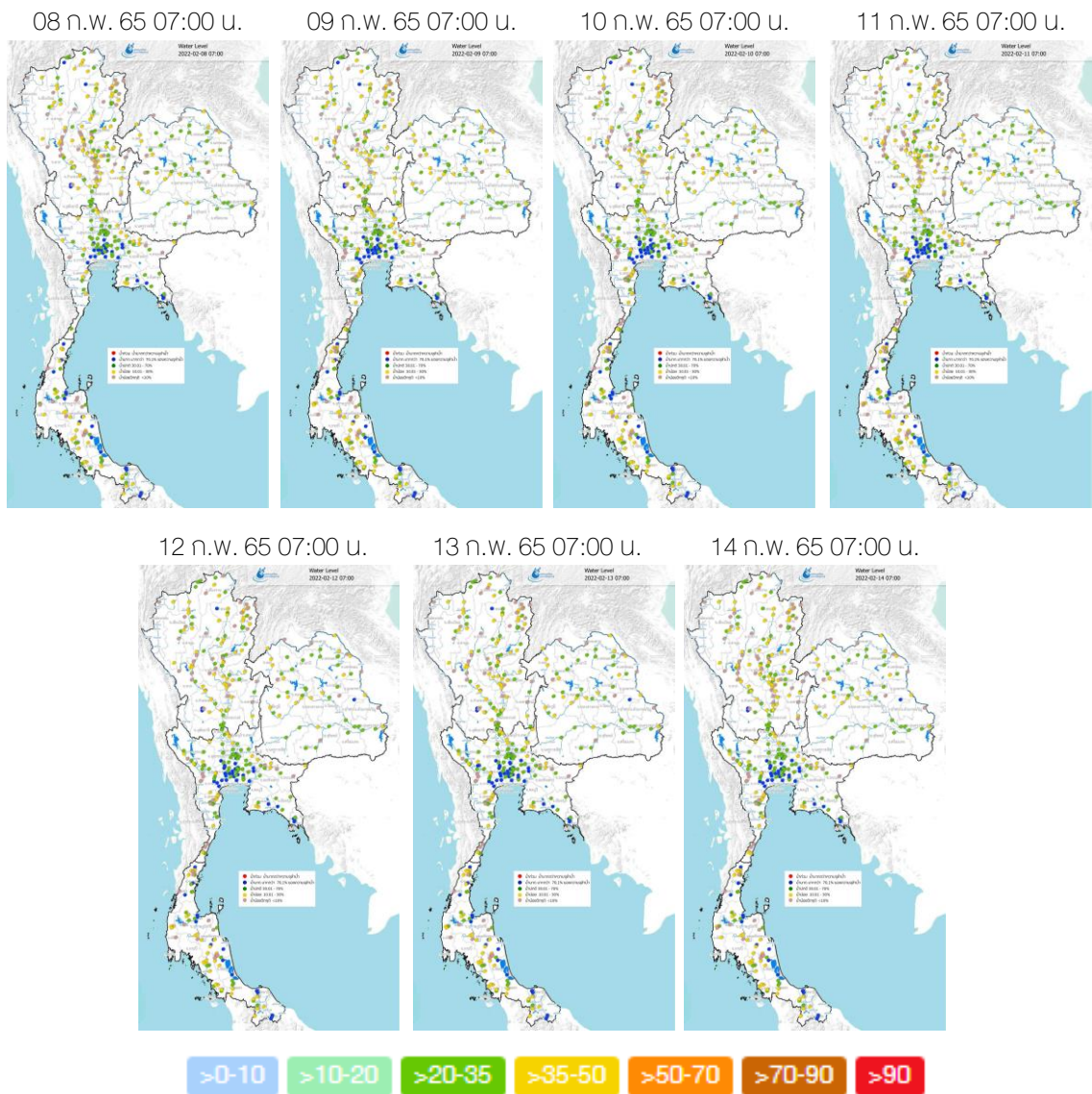
● ปริมาณน้ำกักเก็บ ● ปริมาณน้ำใช้การได้



ที่มา : คลังข้อมูลน้ำแห่งชาติ

ระดับน้ำในแม่น้ำสายหลัก

จากการตรวจวัดระดับน้ำในแม่น้ำสายหลักในหนึ่งสัปดาห์ที่ผ่านมา พบว่าภาคเหนือและภาคตะวันออกเฉียงเหนือมีระดับน้ำน้อยถึงน้ำปานกลาง ภาคกลางและภาคตะวันออกมีระดับน้ำปานกลางถึงน้ำมาก ส่วนภาคใต้มีระดับน้ำน้อยถึงน้ำปานกลาง



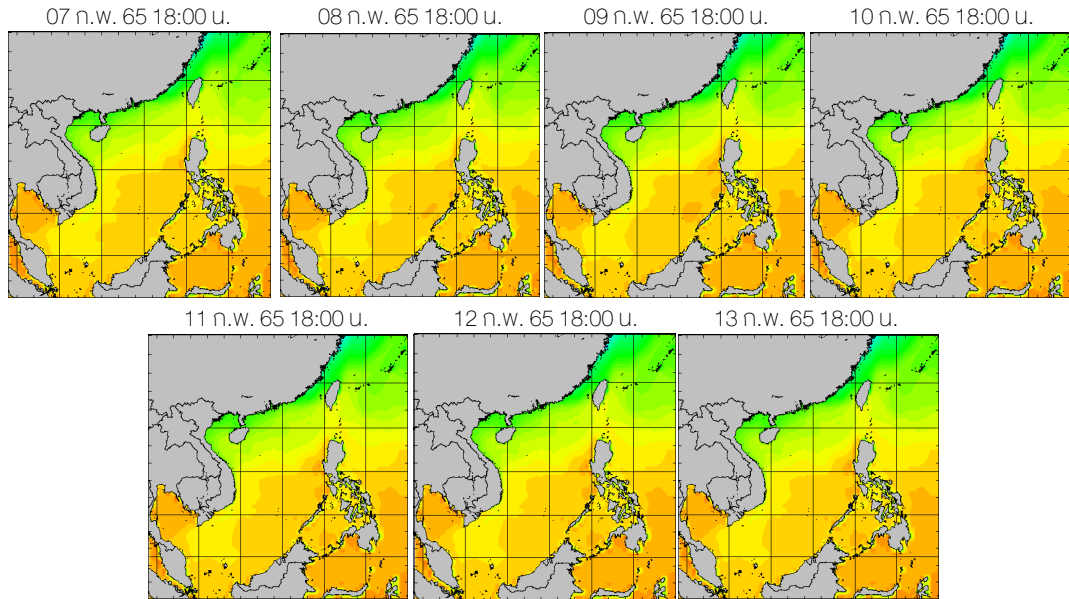
ที่มา: คลังข้อมูลน้ำแห่งชาติ

ข้อมูลเพิ่มเติม: <http://www.thaiwater.net/weather/2022-02-14/64/175>

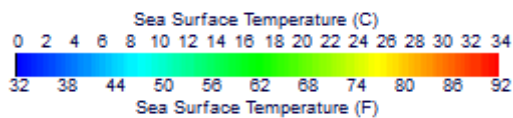
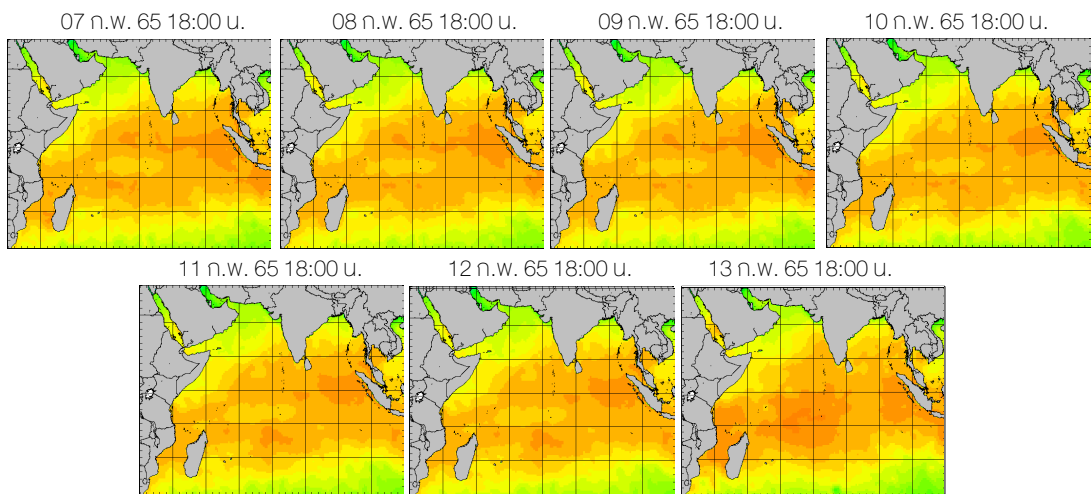
อุณหภูมิผิวน้ำทะเล

สัปดาห์นี้ทั้งทะเลอ่าวไทยและทะเลอันดามันมีอุณหภูมิประมาณ 26-28 องศาเซลเซียส ตลอดทั้งสัปดาห์

ฝั่งอ่าวไทย



ฝั่งอันดามัน



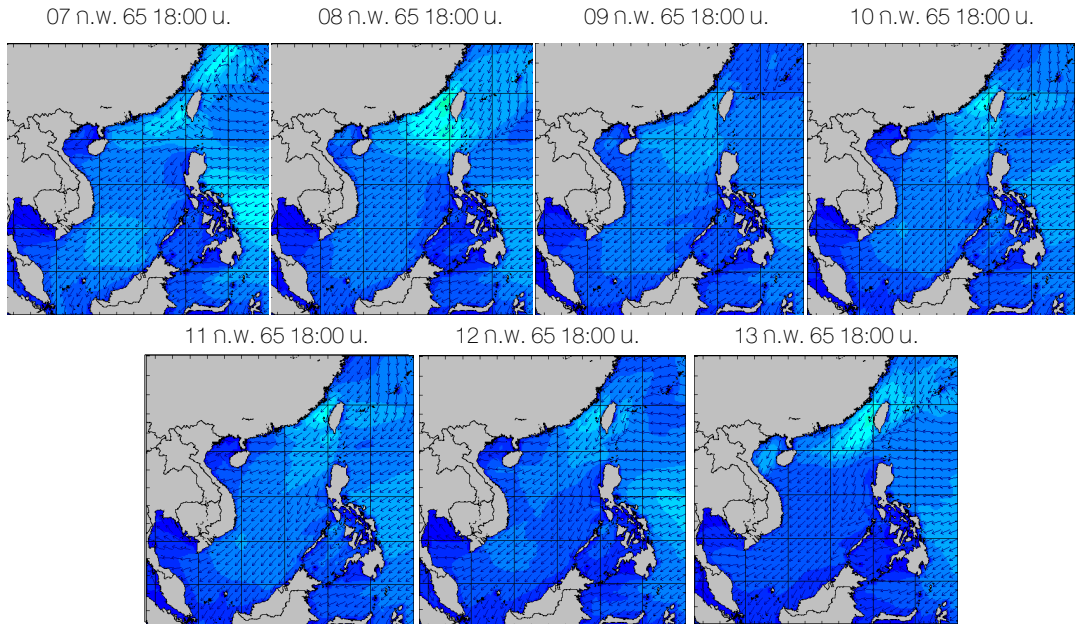
ที่มา: Oceanweather, Inc.

ข้อมูลเพิ่มเติม: <http://www.thaiwater.net/weather/sea/sst/history/143>
<http://www.thaiwater.net/weather/sea/sst/history/146>

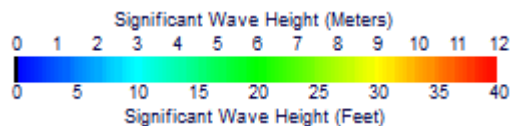
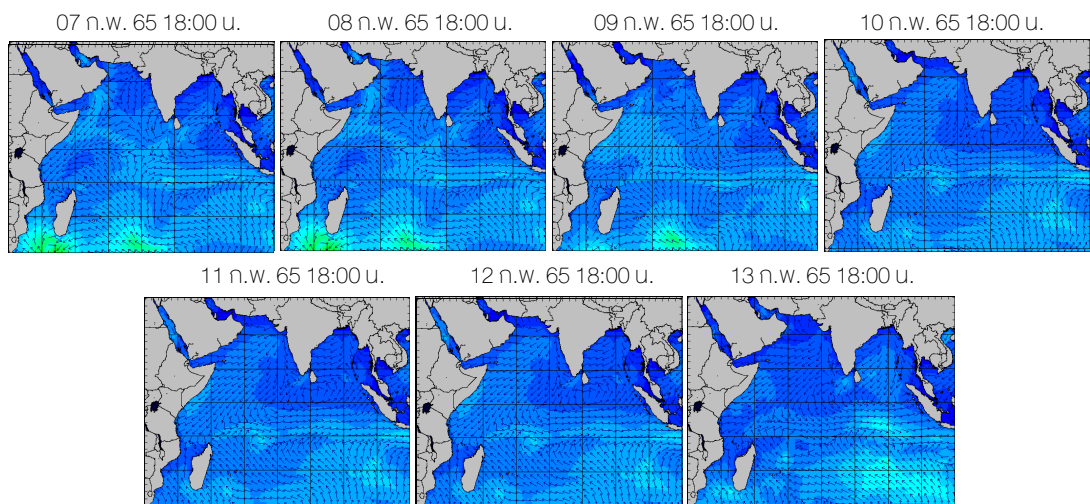
ความสูงและทิศทางคลื่นทะเล

สึปดาห์นี้บริเวณทะเลอ่าวไทยตอนบนมีคลื่นสูงประมาณ 1 เมตร ส่วนอ่าวไทยตอนล่างและทะเลอันดามันมีคลื่นสูงประมาณ 1-1.5 เมตร ตลอดทั้งสึปดาห์

ฝั่งอ่าวไทย



ฝั่งอันดามัน



ที่มา: Oceanweather, Inc.

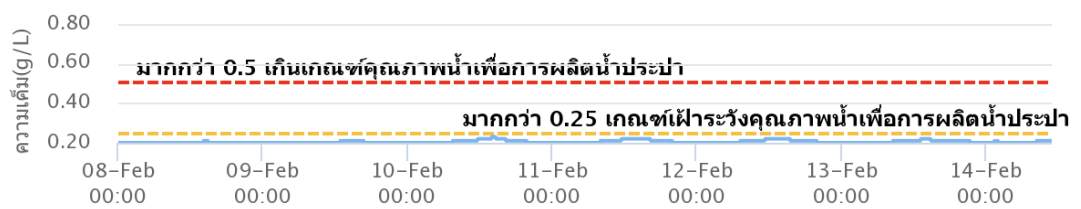
ข้อมูลเพิ่มเติม: <http://www.thaiwater.net/weather/sea/sst/history/24>

<http://www.thaiwater.net/weather/sea/sst/history/23>

น้ำเค็มรุก

จากการตรวจวัดค่าความเค็มในแม่น้ำสายหลัก พบว่าแม่น้ำเจ้าพระยาที่สถานีสำแลมีค่าความเค็มอยู่ในเกณฑ์ปลอดภัยสัปดาห์ ส่วนแม่น้ำท่าจีนที่สถานีบางเลนมีค่าความเค็มเกินเกณฑ์เฝ้าระวังคุณภาพน้ำดิบเพื่อผลิตน้ำประปา 0.25 กรัม/ลิตร เป็นระยะๆ ตลอดทั้งสัปดาห์ โดยมีค่าความเค็มสูงสุดอยู่ที่ 0.32 กรัม/ลิตร ในวันที่ 13 ก.พ. 65 เวลา 04.00-07.30 น. และแม่น้ำบางปะกงที่สถานีบางแตนมีค่าความเค็มเกินเกณฑ์มาตรฐานน้ำดิบเพื่อผลิตน้ำประปา 0.50 กรัม/ลิตร ตลอดทั้งสัปดาห์ โดยค่าความเค็มค่อยๆ เพิ่มขึ้นจนถึงวันที่ 11 ก.พ. 65 ซึ่งทำให้มีค่าความเค็มสูงสุด 1.79 กรัม/ลิตร เวลา 14.30 น. หลังจากนั้นค่าความเค็มค่อยๆ ลดลง จนถึงปลายสัปดาห์

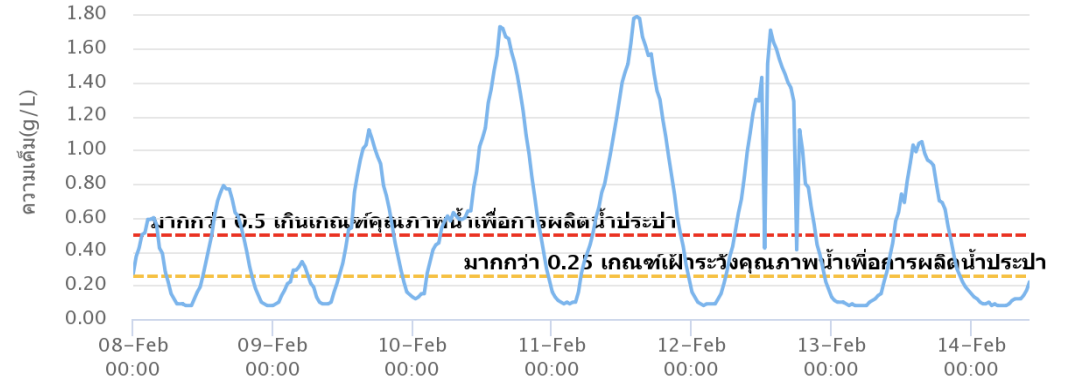
แม่น้ำเจ้าพระยา ณ สถานีสำแล (อยู่ในเกณฑ์ปกติ)



แม่น้ำท่าจีน ณ สถานีบางเลน (เกินเกณฑ์เฝ้าระวังคุณภาพน้ำดิบเพื่อผลิตน้ำประปา 0.25 กรัม/ลิตร)



แม่น้ำบางปะกง ณ สถานีบางแตน (เกินเกณฑ์มาตรฐานน้ำดิบเพื่อผลิตน้ำประปา 0.50 กรัม/ลิตร)



ที่มา: คลังข้อมูลน้ำแห่งชาติ

ข้อมูลเพิ่มเติม: <http://www.thaiwater.net/v3/salinity>

แผน/ผลการเพาะปลูกพืชในช่วงฤดูแล้ง ปี 2565

ปัจจุบันประเทศไทยมีการปลูกข้าวนาปรังและพืชไร่-พืชผักไปทั้งหมด 7.53 ล้านไร่ ซึ่งเกินจากแผนที่วางไว้ 8.25% โดยมีการปลูกข้าวนาปรัง 6.97 ล้านไร่ เกินจากแผนคิดเป็น 8.61% โดยมีพื้นที่ที่ปลูกข้าวนาปรังมากกว่าแผนที่วางไว้ ได้แก่ ภาคเหนือมากกว่าแผน 63.07% รองลงมาคือ กลุ่มน้ำเจ้าพระยา มากกว่าแผน 51.36% และภาคตะวันออกมากกว่าแผน 2.42% ส่วนการปลูกพืชไร่-พืชผัก มีพื้นที่ที่เพาะปลูกเกินจากแผนที่วางไว้ ได้แก่ กลุ่มน้ำเจ้าพระยา 41.15% ภาคตะวันออกเพียงเหนือ 15.32% ภาคเหนือ 10.06% และภาคตะวันตก 0.61%

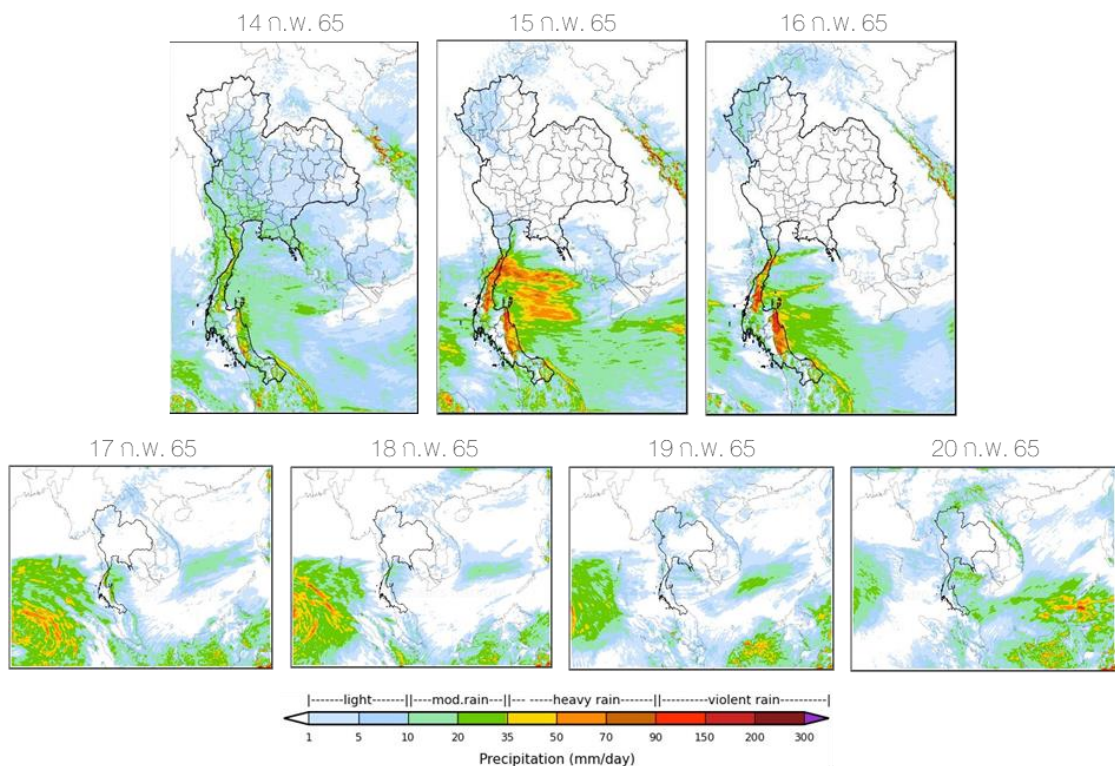
ภาค	ข้าวนาปรัง 2564/65				พืชไร่-พืชผัก ปี 2564/65			รวม ปี 2564/65		
	แผน	ผล	%	เพิ่มจากสัปดาห์ที่แล้ว	แผน	ผล	%	แผน	ผล	%
เหนือ	0.45	0.74	163.07	0.04	0.21	0.23	110.06	0.66	0.97	146.42
ตะวันออกเฉียงเหนือ	1.38	1.10	79.64	0.12	0.03	0.04	115.32	1.41	1.13	80.43
กลาง	0.02	0.01	79.35	0.00	0.01	0.00	71.80	0.02	0.02	77.31
ตะวันออก	0.49	0.50	102.42	0.00	0.03	0.02	62.26	0.52	0.52	100.16
ตะวันตก	1.04	0.36	34.49	0.10	0.19	0.20	100.61	1.23	0.55	44.89
ใต้	0.23	0.00	1.33	0.00	0.02	0.00	5.92	0.24	0.00	1.63
กลุ่มน้ำเจ้าพระยา	2.81	4.26	151.36	0.18	0.05	0.08	141.15	2.87	4.33	151.17
ทั้งประเทศ	6.41	6.97	108.61	0.44	0.54	0.56	103.95	6.95	7.53	108.25

หน่วย: ล้านไร่

ที่มา: กรมชลประทาน ข้อมูล ณ วันที่ 9 กุมภาพันธ์ 2565

สถานการณ์ฝน 7 วัน ข้างหน้า

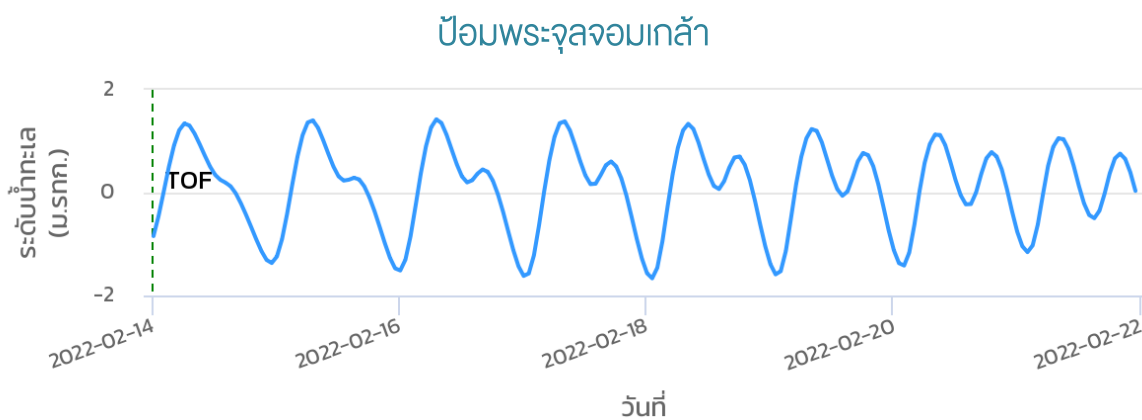
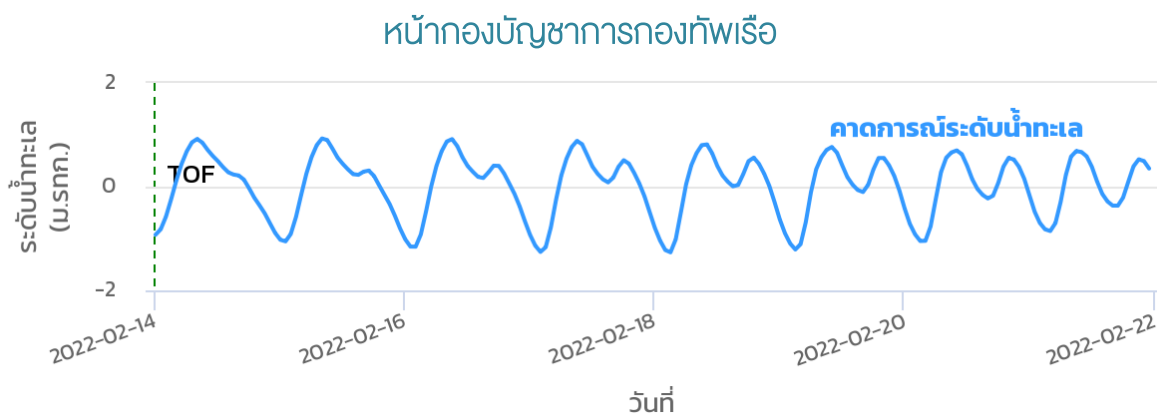
- **ช่วงวันที่ 14-16 ก.พ. 65** บริเวณความกดอากาศสูงที่แผ่ลงมาปกคลุมบริเวณประเทศไทยตอนบนมีกำลังอ่อน ประกอบกับลมใต้และลมตะวันออกเฉียงใต้พัดนำความชื้นเข้าสู่บริเวณตอนบนของประเทศ ส่งผลให้บริเวณดังกล่าวมีอากาศเย็น และมีฝนฟ้าคะนองและลมกระโชกแรงได้ในบางพื้นที่บริเวณภาคเหนือ ภาคตะวันออกเฉียงเหนือ ภาคกลางตอนล่าง รวมทั้งบริเวณกรุงเทพมหานครและปริมณฑล ส่วนลมตะวันออกเฉียงใต้พัดปกคลุมภาคใต้และอ่าวไทยมีกำลังแรง ส่งผลให้ภาคใต้มีฝนเพิ่มขึ้นและมีฝนตกหนักถึงหนักมากได้ในบางพื้นที่ โดยเฉพาะบริเวณจังหวัดประจวบคีรีขันธ์ ชุมพร สุราษฎร์ธานี พัทลุง นครศรีธรรมราช และสงขลา ในช่วงวันที่ 15-16 ก.พ. 65
- **ช่วงวันที่ 17-20 ก.พ. 65** บริเวณความกดอากาศสูงที่แผ่ปกคลุมบริเวณประเทศไทยตอนบนยังคงมีกำลังอ่อน ประกอบกับลมใต้และลมตะวันออกเฉียงใต้ยังคงพัดนำความชื้นเข้าสู่บริเวณตอนบนของประเทศ ส่งผลให้บริเวณดังกล่าวยังคงมีอากาศเย็น และมีฝนฟ้าคะนอง ลมกระโชกแรง ส่วนลมตะวันออกเฉียงใต้พัดปกคลุมภาคใต้และอ่าวไทยมีกำลังอ่อนลงส่งผลให้ภาคใต้มีฝนลดลงแต่ยังคงมีฝนตกหนักได้ในบางพื้นที่



ที่มา: สถาบันสารสนเทศทรัพยากรน้ำ (องค์การมหาชน)
ข้อมูลเพิ่มเติม: http://live1.haii.or.th/wrf_image/index.php

คาดการณ์สภาวะระดับน้ำในแม่น้ำเจ้าพระยา

จากการคาดการณ์สถานการณ์น้ำขึ้น-น้ำลงบริเวณทะเลอ่าวไทย โดยสถาบันสารสนเทศทรัพยากรน้ำ (องค์การมหาชน) คาดว่าช่วงวันที่ 14-21 ก.พ. 65 บริเวณสถานีกองบัญชาการกองทัพเรือมีระดับน้ำต่ำสุดในวันที่ 18 ก.พ. 65 เวลา 03:00 น. ต่ำกว่าระดับน้ำทะเลปานกลาง 1.27 เมตร และน้ำขึ้นสูงสุดในวันที่ 15 ก.พ. 65 เวลา 08:00 น. สูงกว่าระดับน้ำทะเลปานกลาง 0.93 เมตร ส่วนบริเวณป้อมพระจุลจอมเกล้ามีระดับน้ำต่ำสุดในวันที่ 18 ก.พ. 65 เวลา 01:00 น. ต่ำกว่าระดับน้ำทะเลปานกลาง 1.67 เมตร และน้ำขึ้นสูงสุดในวันที่ 16 ก.พ. 65 เวลา 07:00 น. สูงกว่าระดับน้ำทะเลปานกลาง 1.42 เมตร

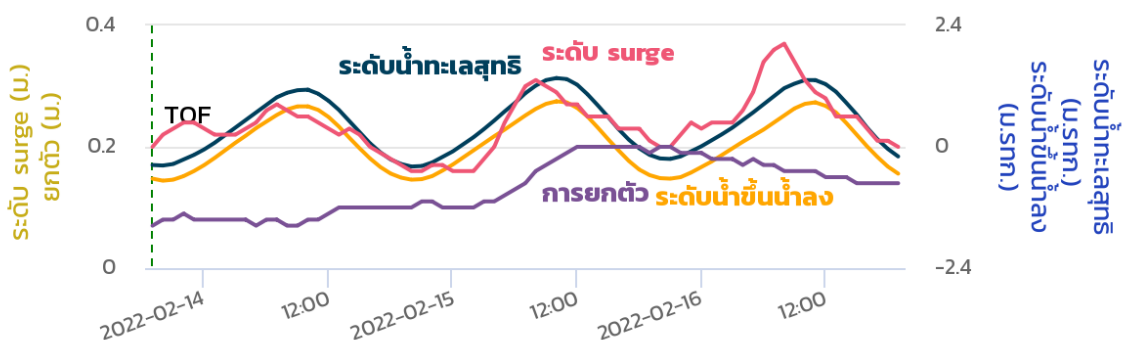


ที่มา:สถาบันสารสนเทศทรัพยากรน้ำ (องค์การมหาชน)

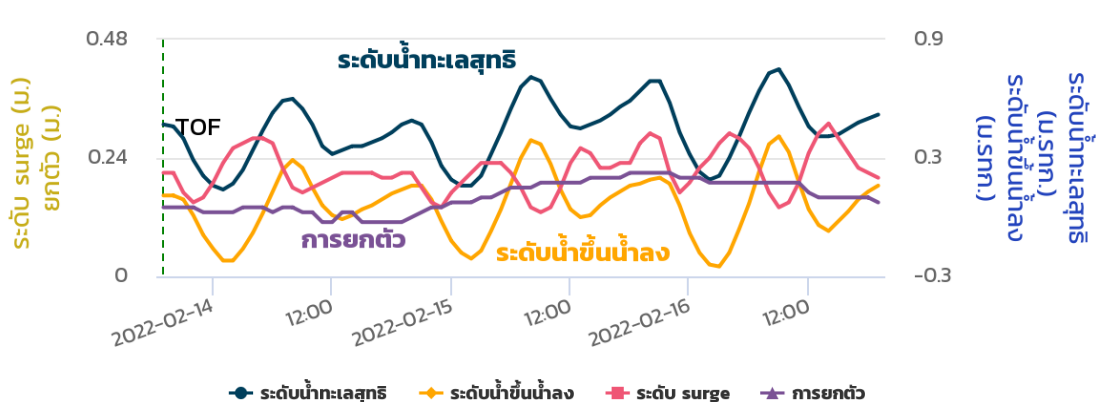
คาดการณ์คลื่นซัดฝั่ง

จากการคาดการณ์สถานการณ์คลื่นซัดฝั่ง โดยสถาบันสารสนเทศทรัพยากรน้ำ (องค์การมหาชน) คาดว่า ในช่วงวันที่ 14-16 ก.พ. 65 บริเวณสถานีเกาะมัดโพ้น จังหวัดชุมพร มีระดับน้ำทะเลสุทธิตัวสูงสุด ในวันที่ 15 ก.พ. 65 เวลา 10:00 น. ซึ่งสูงกว่าระดับน้ำทะเลปานกลาง 1.36 เมตร และมีระดับน้ำทะเลสุทธิต่ำสุดในวันที่ 14 ก.พ. 65 เวลา 20:00น. ซึ่งต่ำกว่าระดับน้ำทะเลปานกลางเพียง 0.39 เมตร ส่วนบริเวณสถานีระโนด จังหวัดนครศรีธรรมราช มีระดับน้ำทะเลสุทธิตัวสูงสุด ในวันที่ 16 ก.พ. 65 เวลา 09:00 น. ซึ่งสูงกว่าระดับน้ำทะเลปานกลาง 0.75 เมตร และมีระดับน้ำทะเลสุทธิต่ำสุดในวันที่ 15 ก.พ. 65 เวลา 01:00-02:00น. ซึ่งสูงกว่าระดับน้ำทะเลปานกลางเพียง 0.16 เมตร

กราฟคลื่นซัดฝั่งสถานีเกาะมัดโพ้น



กราฟคลื่นซัดฝั่งสถานีระโนด

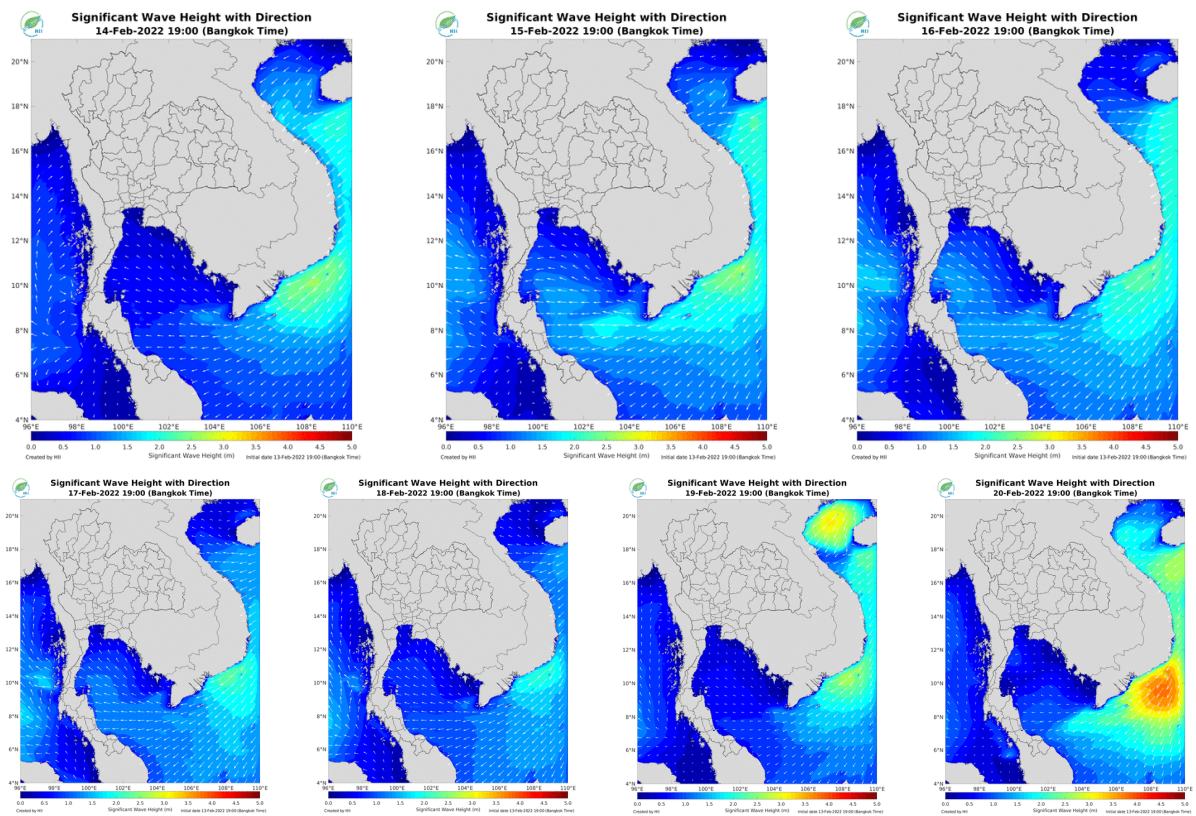


ที่มา : สถาบันสารสนเทศทรัพยากรน้ำ (องค์การมหาชน)

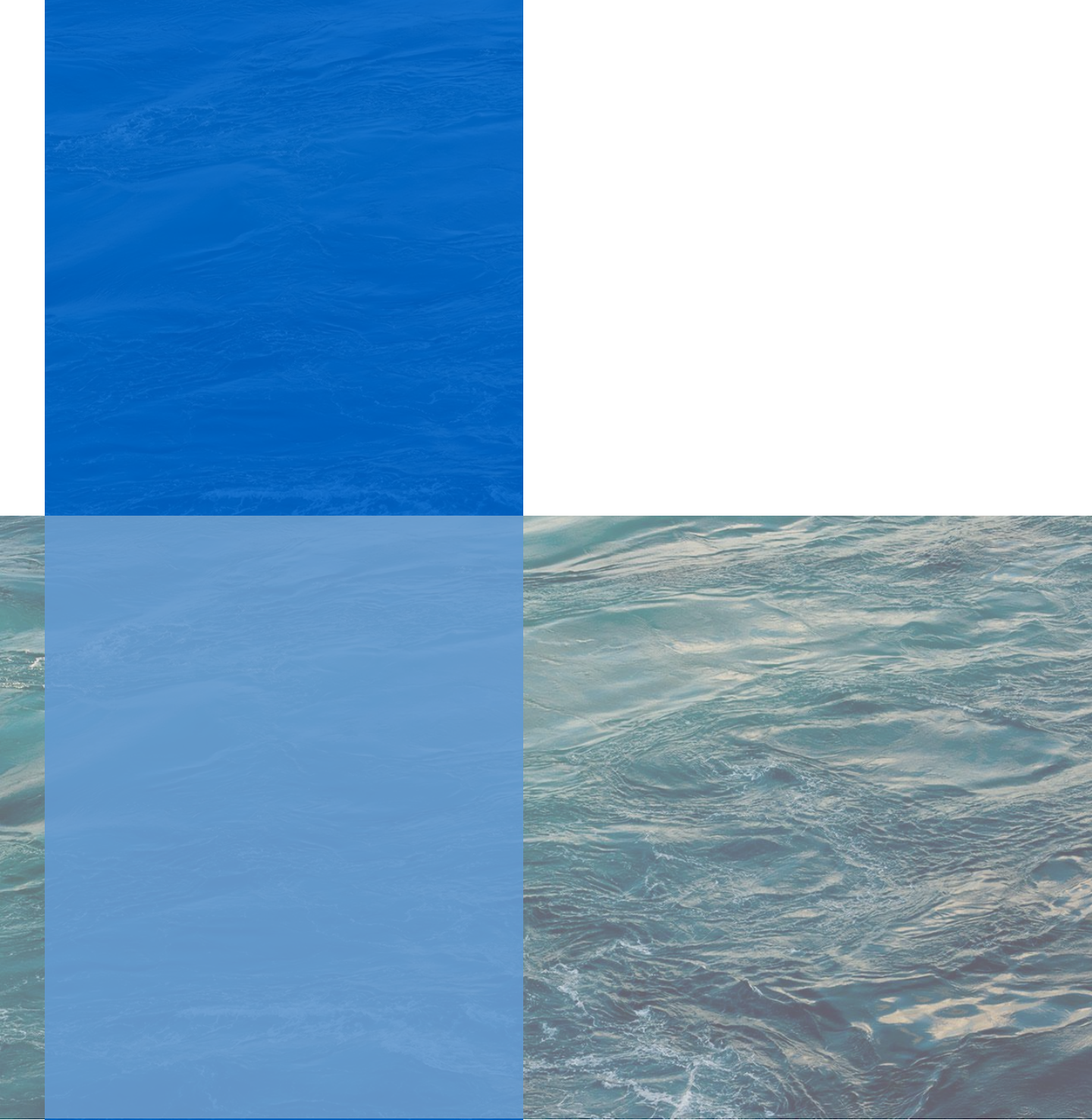
คาดการณ์ความสูงและทิศทางคลื่นทะเล

คาดการณ์ความสูงคลื่นในช่วงวันที่ 14-20 ก.พ. 65 ลมมรสุมตะวันออกเฉียงเหนือที่พัดปกคลุมบริเวณภาคใต้และอ่าวไทยมีกำลังแรงขึ้นในช่วงวันที่ 15-17 ก.พ. 65 ส่งผลให้ทะเลฝั่งอ่าวไทยและอันดามันจะมีคลื่นสูงประมาณ 1-2 เมตร หลังจากนั้นความสูงคลื่นจะลดลงเหลือประมาณ 1-1.5 เมตร ในช่วงวันที่ 18-20 ก.พ. 65 กับมีความสูงคลื่นเพิ่มขึ้นเป็น 1-2 เมตร บริเวณอ่าวไทยตอนล่างในวันที่ 20 ก.พ. 65

การคาดการณ์ความสูงและทิศทางคลื่นทะเล ระหว่างวันที่ 14-20 ก.พ. 65



ที่มา: สถาบันสารสนเทศทรัพยากรน้ำ (องค์การมหาชน)
ข้อมูลเพิ่มเติม: <http://www.thaiwater.net/v3/wrf/swan>



รู้น้ำ รู้อากาศ รู้ภัยพิบัติ

www.thaiwater.net

ThaiWater mobile application



คลังข้อมูลน้ำแห่งชาติ
National Hydroinformatics Center

โดย

สถาบันสารสนเทศทรัพยากรน้ำ (องค์การมหาชน)
กระทรวงการอุดมศึกษา วิทยาศาสตร์ วิจัยและนวัตกรรม

