

รู้น้ำ รู้อากาศ รู้กันภัยพิบัติ

www.thaiwater.net

ThaiWater mobile application



คลังข้อมูลน้ำแห่งชาติ

National Hydroinformatics Center

รู้น้ำรู้อากาศ

รายสัปดาห์

ประจำวันที่ 7 กุมภาพันธ์ 2565



จัดทำโดย

สถาบันสารสนเทศทรัพยากรน้ำ (องค์การมหาชน)

กระทรวงการอุดมศึกษา วิทยาศาสตร์ วิจัยและนวัตกรรม

สปีดาร์ที่ผ่านมา

สภาพอากาศ

5 ลักษณะกลุ่มเมฆจากภาพถ่ายดาวเทียม

6 แผนที่ความกดอากาศ

7 สถานการณ์ฝน

- เรดาร์ตรวจอากาศ
- สถานีตรวจอากาศ
- ปริมาณฝนทั้งสปีดาร์

10 ความชื้นในอากาศ

สถานการณ์น้ำ

11 ความชื้นพื้นดิน

12 สถานการณ์น้ำในเขื่อน

- น้ำในเขื่อนขนาดใหญ่ทั่วประเทศ
- น้ำในเขื่อนขนาดใหญ่รายภาค
- น้ำในเขื่อนพื้นที่ลุ่มน้ำเจ้าพระยา

16 ระดับน้ำในแม่น้ำสายหลัก

17 สถานการณ์น้ำทะเล

- อุณหภูมิพื้นผิวน้ำทะเล
- ความสูงและทิศทางคลื่นทะเล
- น้ำเค็มรุก

20 แผน/พล การเพาะปลูกพืชในช่วงฤดูแล้ง

คาดการณ์สปีดาร์หน้า

สภาพอากาศ

21 คาดการณ์ฝน 7 วันข้างหน้า

สถานการณ์น้ำ

22 คาดการณ์ระดับน้ำในแม่น้ำเจ้าพระยา

23 คาดการณ์คลื่นซัดฝั่ง

24 คาดการณ์ความสูงและทิศทางคลื่นทะเล

HIGHLIGHT

สัปดาห์ที่ผ่านมาอิทธิพลของน้ำทะเลหนุน ทำให้ระดับน้ำบริเวณป้อมพระจุลจอมเกล้ามีค่าเพิ่มสูงขึ้นกว่าปกติตลอดทั้งสัปดาห์ โดยกรมอุทกศาสตร์ กองทัพเรือวัดค่า**ระดับน้ำบริเวณป้อมพระจุลจอมเกล้าได้สูงถึง 2.10 ม.รทก. ในวันที่ 1 ก.พ. 65 เวลา 07.00 น.** ส่งผลให้เกิดน้ำท่วมถนนในหลายพื้นที่ของอำเภอเมืองสมุทรปราการ อำเภอพระสมุทรเจดีย์ และอำเภอบางบ่อ จังหวัดสมุทรปราการ ในวันที่ 1 ก.พ. 65



นอกจากนี้ในช่วงสัปดาห์ที่ผ่านมาบริเวณความกดอากาศสูงได้แผ่ลงมาปกคลุมบริเวณประเทศไทยตอนบน ประกอบกับกระแสลมตะวันตกพัดปกคลุมบริเวณภาคเหนือ **ส่งผลให้เกิดพายุฝนและลูกเห็บตก**ในหลายพื้นที่ของอำเภอยุนยวมและอำเภอเมืองแม่ฮ่องสอน จังหวัดแม่ฮ่องสอน และอำเภอแม่สาย อำเภอเชียงแสน และอำเภอเมืองเชียงราย จังหวัดเชียงราย ในวันที่ 6 ก.พ. 65



เกิดพายุฝนและลูกเห็บตกที่จังหวัดแม่ฮ่องสอน



เกิดพายุฝนฟ้าคะนอง-ลูกเห็บตก ในหลายพื้นที่จังหวัดเชียงราย



สรุปสถานการณ์ที่ผ่านมาและคาดการณ์สัปดาห์หน้า

สถานการณ์ปัจจุบัน

สภาพอากาศ : บริเวณความกดอากาศสูงแผ่ลงมาปกคลุมบริเวณประเทศไทยตอนบน ประกอบกับลมใต้และลมตะวันออกเฉียงใต้พัดปกคลุมบริเวณตอนบนของประเทศ ส่งผลให้บริเวณตอนบนของประเทศมีอากาศเย็น มีฝนตกเล็กน้อยถึงปานกลางบางแห่งบริเวณภาคเหนือ ภาคกลาง และภาคตะวันออก และมีลูกเห็บตกในบางพื้นที่ ส่วนลมมรสุมตะวันออกเฉียงเหนือที่พัดปกคลุมภาคใต้และอ่าวไทยมีกำลังแรงขึ้น ส่งผลให้ภาคใต้มีฝนตกเล็กน้อยถึงปานกลางและมีฝนตกหนักได้ในบางแห่ง

น้ำในเขื่อน : ปัจจุบันเขื่อนขนาดใหญ่ทั้ง 35 แห่งทั่วประเทศ มีปริมาณน้ำกักเก็บรวมกัน 49,954 ล้านลูกบาศก์เมตร คิดเป็น 70% ของความจุ สถานการณ์อยู่ในเกณฑ์น้ำปานกลาง โดยเป็นปริมาณน้ำใช้การได้จริง 26,411 ล้านลูกบาศก์เมตร โดยมีเขื่อนที่มีปริมาณน้ำกักเก็บอยู่ในเกณฑ์น้ำมาก 13 เขื่อน

น้ำในแม่น้ำสำคัญ : ระดับน้ำในแม่น้ำสายหลักบริเวณภาคเหนือและภาคตะวันออกเฉียงเหนือมีระดับน้ำน้อยถึงระดับน้ำปานกลาง ภาคตะวันออกและภาคกลางมีระดับน้ำปานกลางถึงระดับน้ำมาก ส่วนภาคใต้มีระดับน้ำน้อยถึงระดับน้ำปานกลาง

คาดการณ์

คาดการณ์ฝน : ช่วงวันที่ 7-9 ก.พ. 65 บริเวณความกดอากาศสูงแผ่ลงมาปกคลุมบริเวณประเทศไทยตอนบน ประกอบกับกระแสลมตะวันตกพัดปกคลุมบริเวณภาคเหนือ ลมใต้และลมตะวันออกเฉียงใต้พัดนำความชื้นเข้าสู่บริเวณตอนบนของประเทศ ส่งผลให้บริเวณตอนบนของประเทศมีอากาศเย็น และมีฝนฟ้าคะนอง ลมกระโชกแรง และอาจมีลูกเห็บตกได้ในบางแห่ง ส่วนลมมรสุมตะวันออกเฉียงเหนือที่พัดปกคลุมภาคใต้และอ่าวไทย ส่งผลให้ภาคใต้มีฝนตกเล็กน้อยถึงปานกลางและมีฝนตกหนักได้ในบางแห่ง ส่วนในช่วงวันที่ 10-13 ก.พ. 65 บริเวณความกดอากาศสูงกำลังอ่อนแผ่ปกคลุมบริเวณประเทศไทยตอนบน ประกอบกับกระแสลมตะวันตกที่ยังคงพัดปกคลุมบริเวณภาคเหนือ ลมใต้และลมตะวันออกเฉียงใต้พัดนำความชื้นเข้าสู่บริเวณตอนบนของประเทศ ส่งผลให้บริเวณตอนบนของประเทศยังคงมีอากาศเย็น และมีฝนตกเล็กน้อยถึงปานกลางได้ในบางแห่ง ส่วนลมมรสุมตะวันออกเฉียงเหนือที่พัดปกคลุมประเทศไทยและอ่าวไทยมีกำลังแรงขึ้น ส่งผลให้ภาคใต้จะมีฝนเพิ่มขึ้นและมีฝนตกหนักได้ในบางแห่ง

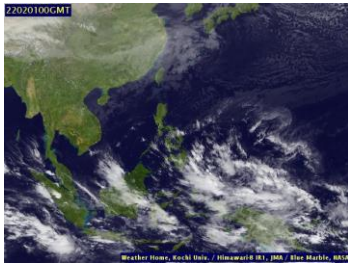
คาดการณ์ระดับน้ำในแม่น้ำเจ้าพระยา : จากการคาดการณ์สถานการณ์น้ำขึ้น-น้ำลงบริเวณทะเลอ่าวไทย โดยสถาบันสารสนเทศทรัพยากรน้ำ (องค์การมหาชน) คาดว่า 7-14 ก.พ. 65 บริเวณสถานีกองบัญชาการกองทัพเรือ น้ำขึ้นสูงสุดในวันที่ 14 ก.พ. 65 เวลา 08.00 น. สูงกว่าระดับน้ำทะเลปานกลาง 0.92 เมตร และน้ำลงต่ำสุดในวันที่ 14 ก.พ. 65 เวลา 00.00 น. ต่ำกว่าระดับน้ำทะเลปานกลาง 0.93 เมตร ส่วนบริเวณป้อมพระจุลจอมเกล้า น้ำขึ้นสูงสุดในวันที่ 14 ก.พ. 65 เวลา 07.00 น. สูงกว่าระดับน้ำทะเลปานกลาง 1.31 เมตร และลงต่ำสุดในวันที่ 14 ก.พ. 65 เวลา 23.00 น. ต่ำกว่าระดับน้ำทะเลปานกลาง 1.22 เมตร

คาดการณ์คลื่น : ช่วงวันที่ 7-13 ก.พ. 65 ลมมรสุมตะวันออกเฉียงเหนือที่พัดปกคลุมบริเวณภาคใต้และอ่าวไทย มีกำลังปานกลาง ส่งผลให้ทะเลอ่าวไทยตอนบนมีคลื่นสูงประมาณ 1 เมตร ในช่วงต้นสัปดาห์ หลังจากนั้นคลื่นจะสูงประมาณ 1-1.5 เมตร ส่วนอ่าวไทยตอนล่างมีคลื่นสูงประมาณ 1-1.5 ในช่วงต้นสัปดาห์ หลังจากนั้นคลื่นสูงเพิ่มขึ้นเป็น 1-2 เมตร จนถึงปลายสัปดาห์ และทะเลอันดามันจะมีคลื่นสูงประมาณ 1-1.5 เมตร ตลอดทั้งสัปดาห์

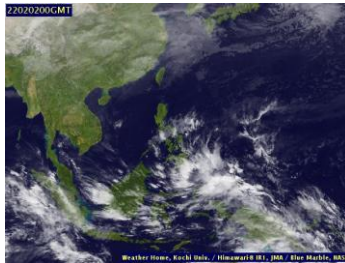
ลักษณะกลุ่มเมฆจากภาพถ่ายดาวเทียม

สปีดาร์นี้มีกลุ่มเมฆปกคลุมบางเบาบริเวณภาคเหนือ ภาคตะวันออกเฉียงเหนือ และภาคกลางในวันที่ 4-6 ก.พ. 65 ส่วนบริเวณภาคใต้ตอนล่างมีกลุ่มเมฆปกคลุมหนาแน่นกระจุกตัวในบางพื้นที่ในช่วงปลายสปีดาร์

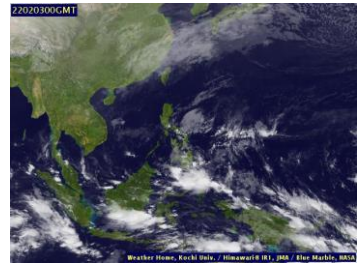
1 ก.พ. 65 07:00 น.



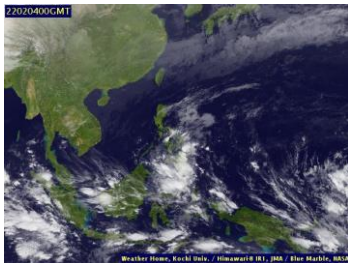
2 ก.พ. 65 07:00 น.



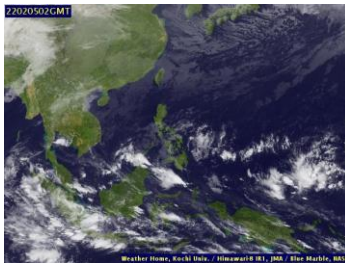
3 ก.พ. 65 07:00 น.



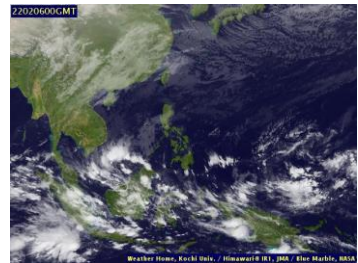
4 ก.พ. 65 07:00 น.



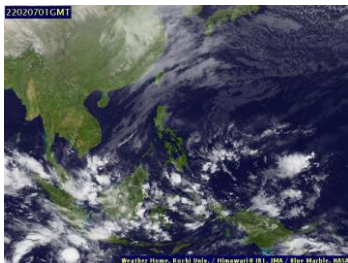
5 ก.พ. 65 07:00 น.



6 ก.พ. 65 07:00 น.



7 ก.พ. 65 07:00 น.



ที่มา: ภาพถ่ายจากดาวเทียม Himawari-8

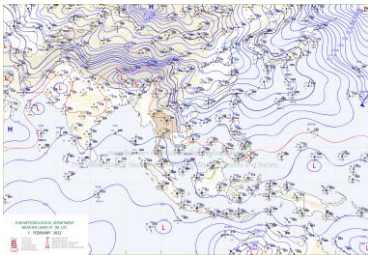
จัดทำโดย: Digital Typhoon

ข้อมูลเพิ่มเติม: <http://www.thaiwater.net/weather/2022-02-07/50/141>

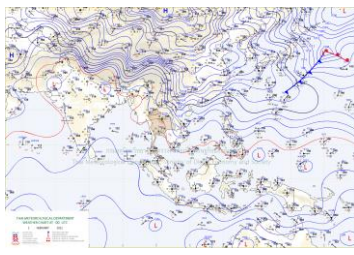
แผนที่อากาศ

บริเวณความกดอากาศสูงแผ่ลงมาปกคลุมบริเวณประเทศไทยตอนบน ประกอบกับลมใต้และลมตะวันออกเฉียงใต้พัดปกคลุมบริเวณตอนบนของประเทศ ส่งผลให้บริเวณตอนบนของประเทศไทยมีอากาศเย็น มีฝนตกเล็กน้อยถึงปานกลางบางแห่งบริเวณภาคเหนือ ภาคกลาง และภาคตะวันออกเฉียงเหนือ และมีลูกเห็บตกในบางพื้นที่ ส่วนลมมรสุมตะวันออกเฉียงเหนือที่พัดปกคลุมภาคใต้และอ่าวไทยมีกำลังแรงขึ้น ส่งผลให้ภาคใต้มีฝนตกเล็กน้อยถึงปานกลางและมีฝนตกหนักได้ในบางแห่ง

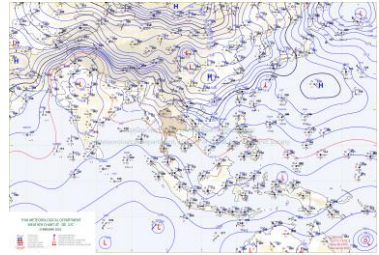
1 ก.พ. 65 07:00 น.



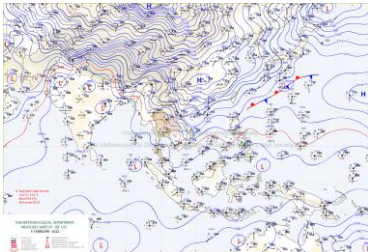
2 ก.พ. 65 07:00 น.



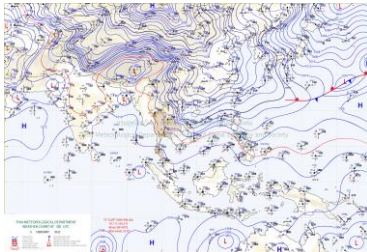
3 ก.พ. 65 07:00 น.



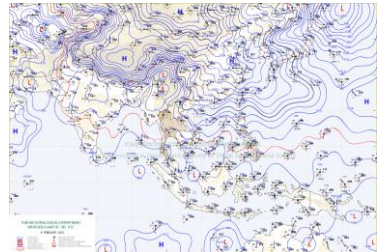
4 ก.พ. 65 07:00 น.



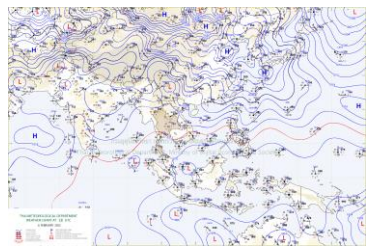
5 ก.พ. 65 07:00 น.



6 ก.พ. 65 07:00 น.



7 ก.พ. 65 07:00 น.

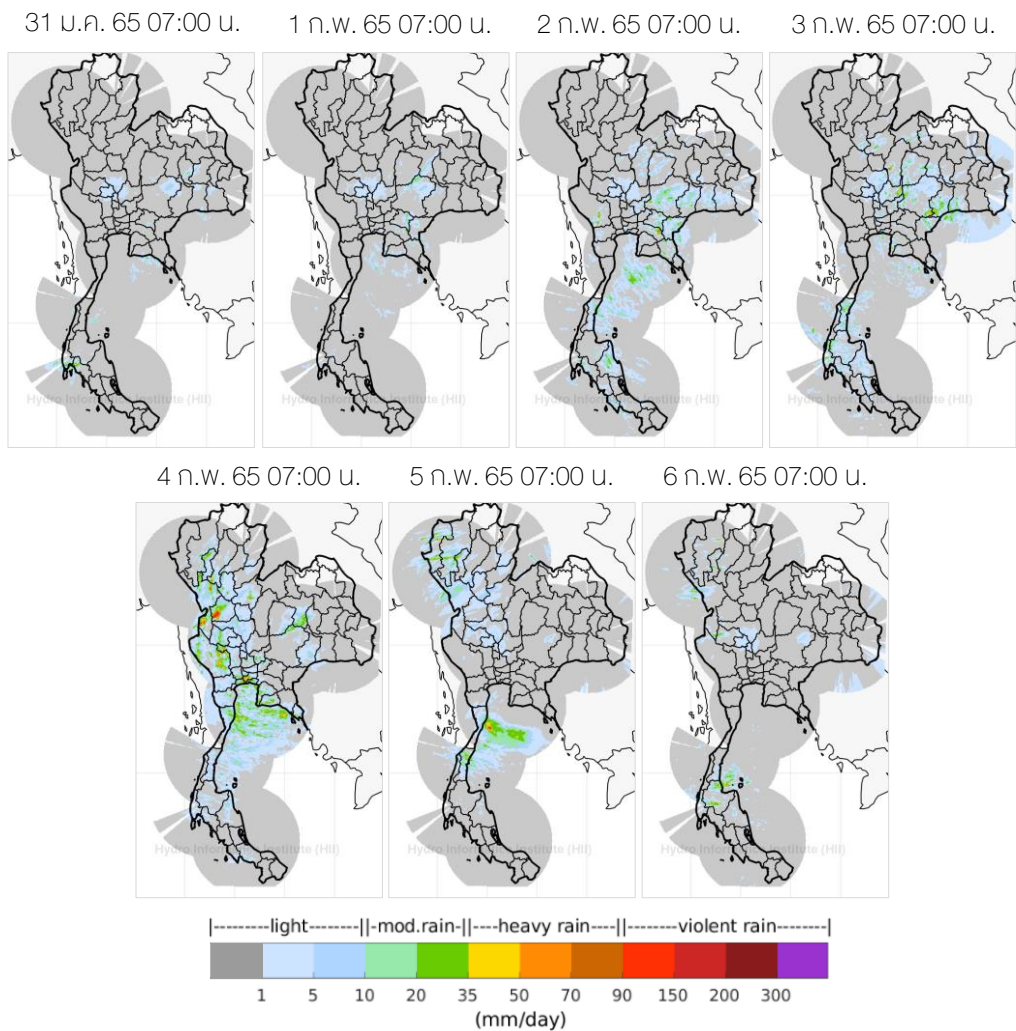


ที่มา: กรมอุตุนิยมวิทยา

ข้อมูลเพิ่มเติม: <http://www.thaiwater.net/weather/2022-02-07/13/22>

สถานการณ์ฝนจากภาพเรดาร์ตรวจอากาศ

เรดาร์ตรวจพบกลุ่มฝนตกลึกน้อยถึงปานกลางในบางพื้นที่ของภาคตะวันออกเฉียงเหนือ ตอนล่าง ภาคกลาง และภาคตะวันออกในช่วงต้นสปีดาร์ หลังจากนั้นตรวจพบกลุ่มฝนตกลึกถึงหนัก มากบริเวณด้านฝั่งตะวันตกของภาคเหนือ ภาคกลาง และภาคตะวันออก รวมไปถึงบริเวณ กรุงเทพมหานครและปริมณฑล ในช่วงวันที่ 4-5 ก.พ. 65 ส่วนบริเวณภาคใต้ตอนบนพบกลุ่มฝนตกลึกในช่วงวันที่ 4-5 ก.พ. 65



ที่มา: คลังข้อมูลน้ำแห่งชาติ

ข้อมูลเพิ่มเติม: http://live1.hii.or.th/product/latest/radar/daily_radar_th.html

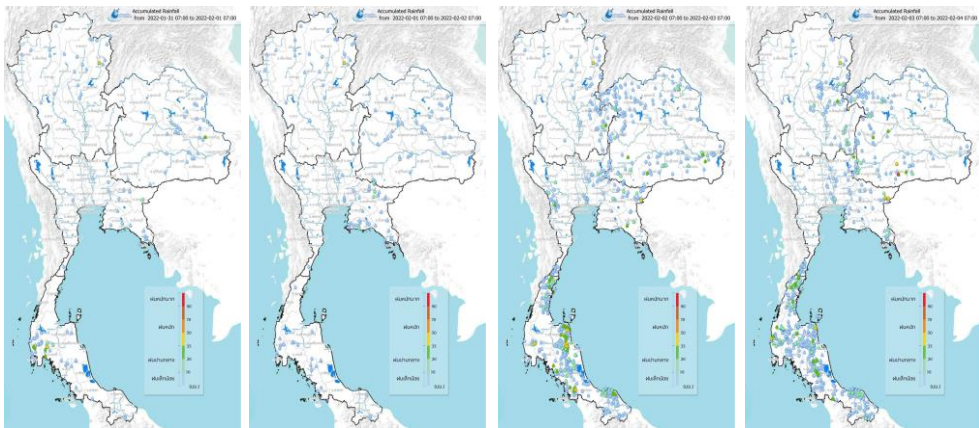
หมายเหตุ: ภาพถ่ายแสดงปริมาณฝนจากเรดาร์คอมพิวเตอร์

โดยความร่วมมือระหว่างสถาบันสารสนเทศทรัพยากรน้ำและกรมฝนหลวงและการบินเกษตร

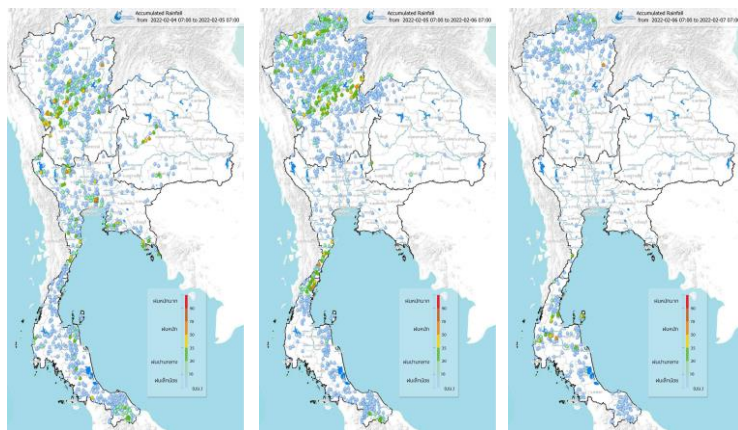
ปริมาณฝนรายวันจากสถานีตรวจอากาศ

สปีดาร์นี้ประเทศไทยตอนบนมีฝนตกเล็กน้อยถึงปานกลาง กับมีฝนตกหนักถึงหนักมากในบางพื้นที่ภาคเหนือตอนล่าง ภาคตะวันออกเฉียงเหนือ และภาคกลางตลอดทั้งสปีดาร์ โดยมีฝนตกหนักบริเวณจังหวัดขอนแก่น 278 มิลลิเมตร ตาก 107 มิลลิเมตร บุรีรัมย์ 80 มิลลิเมตร สุโขทัย 65 มิลลิเมตร กรุงเทพมหานคร 63 มิลลิเมตร น่าน 61 มิลลิเมตร อุตรดิตถ์ 60 มิลลิเมตร สมุทรปราการ 55 มิลลิเมตร และสุพรรณบุรี 53 มิลลิเมตร ส่วนภาคใต้มีฝนตกต่อเนื่องตลอดทั้งสปีดาร์ กับมีฝนตกหนักถึงหนักมากบริเวณจังหวัดประจวบคีรีขันธ์ 142 มิลลิเมตร สุราษฎร์ธานี 66 มิลลิเมตร และชุมพร 58 มิลลิเมตร

31 ม.ค. 65 07:00 น. 1 ก.พ. 65 07:00 น. 2 ก.พ. 65 07:00 น. 3 ก.พ. 65 07:00 น.



4 ก.พ. 65 07:00 น. 5 ก.พ. 65 07:00 น. 6 ก.พ. 65 07:00 น.



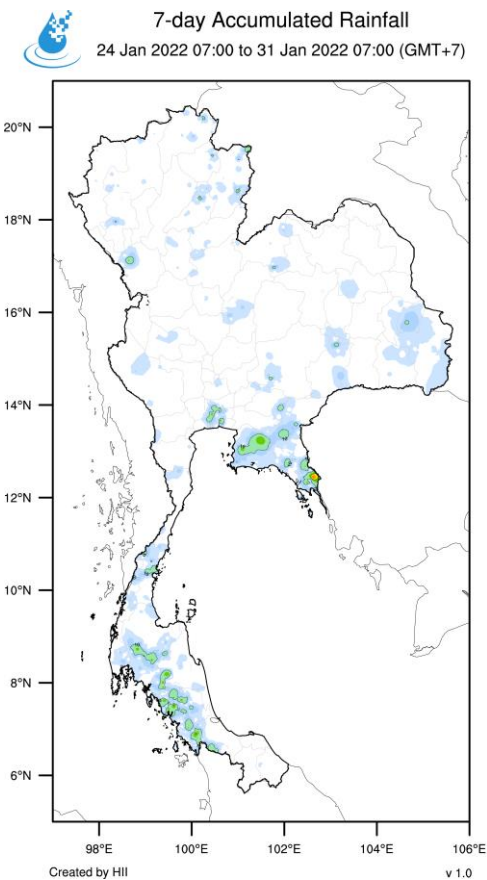
ที่มา: คลังข้อมูลน้ำแห่งชาติ

ข้อมูลเพิ่มเติม: <http://www.thaiwater.net/weather/2021-06-27/64/180>

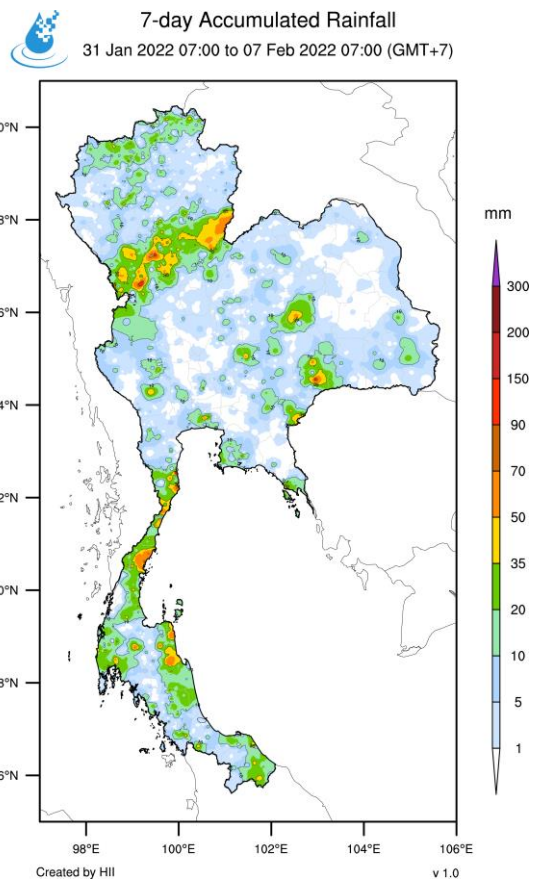
ปริมาณฝนทั้งสัปดาห์

สัปดาห์นี้ประเทศไทยมีฝนตกเพิ่มขึ้นจากสัปดาห์ที่แล้วค่อนข้างมากทุกพื้นที่ โดยเฉพาะบริเวณภาคเหนือตอนล่าง ภาคกลางด้านฝั่งตะวันตก ภาคตะวันออกเฉียงเหนือตอนล่าง และภาคใต้

สัปดาห์ที่แล้ว



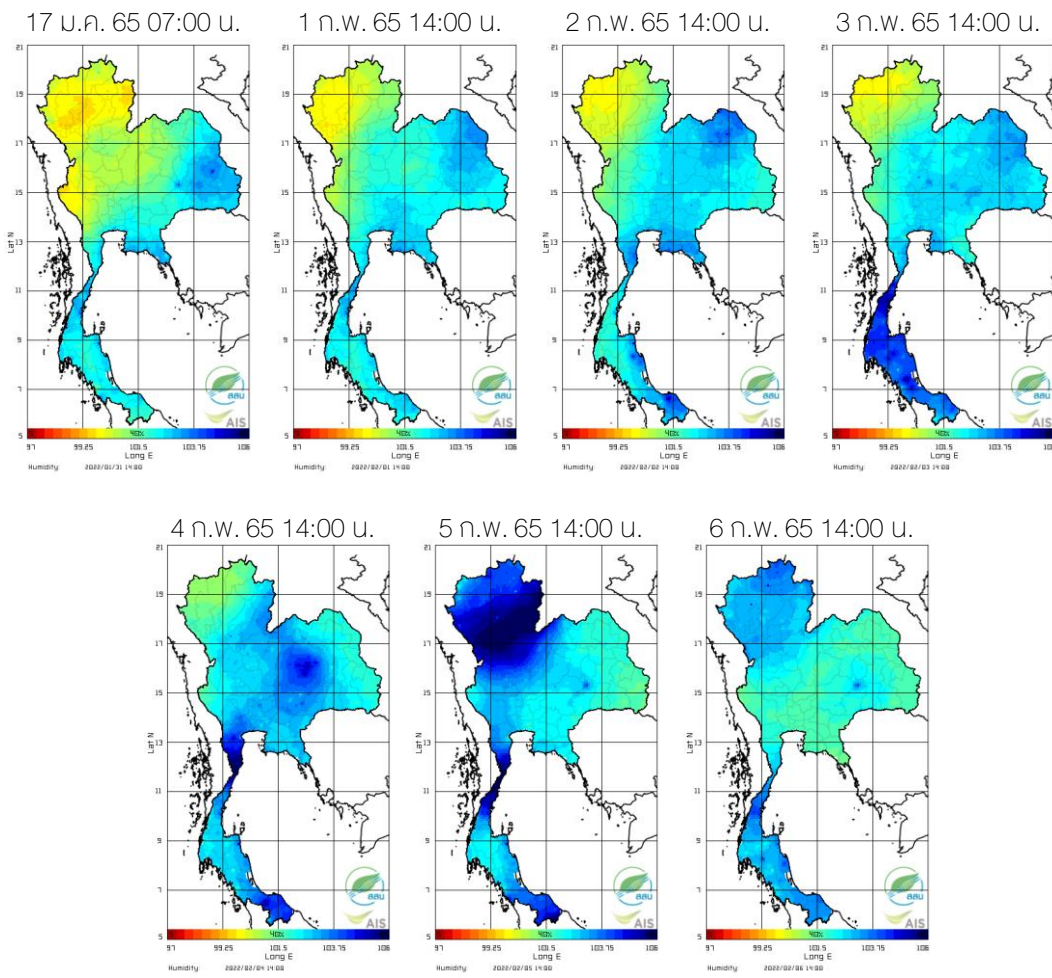
สัปดาห์นี้



ที่มา: สถาบันสารสนเทศทรัพยากรน้ำ (องค์การมหาชน)

ความชื้นในอากาศ

แผนภาพแสดงการกระจายตัวของความชื้นในอากาศของประเทศไทยระยะเวลา 14.00 น. ระหว่างวันที่ 17-6 ก.พ. 65 พบว่า ภาคเหนือตอนบนมีความชื้นค่อนข้างสูงตั้งแต่วันที่ 17-5 ก.พ. 65 ส่วนบริเวณภาคเหนือตอนล่าง ภาคกลาง ภาคตะวันออกเฉียงเหนือ และภาคตะวันออกเฉียงเหนือ มีความชื้นสูงในช่วงวันที่ 21-5 ก.พ. 65 หลังจากนั้นความชื้นบริเวณภาคเหนือและด้านฝั่งตะวันตกของภาคกลางค่อยๆ ลดลง แต่บริเวณภาคตะวันออกเฉียงเหนือและภาคตะวันออกยังคงค่อนข้างสูงในช่วงวันที่ 6 ก.พ. 65 ส่วนบริเวณภาคใต้มีความชื้นค่อนข้างสูงตลอดทั้งสัปดาห์



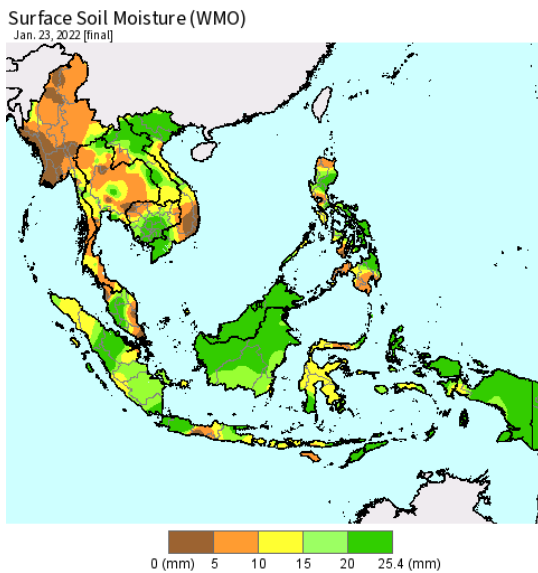
ที่มา: สถาบันสารสนเทศทรัพยากรน้ำ (องค์การมหาชน)

ข้อมูลเพิ่มเติม: <http://www.thaiwater.net/weather/2021-06-27/9/1>

ความชื้นผิวดิน

วันที่ 30 ม.ค. 65 ประเทศไทยมีความชื้นผิวดินลดลงวันที่ 23 ม.ค. 65 โดยเฉพาะบริเวณภาคเหนือ ภาคกลาง ภาคตะวันออก และภาคตะวันออกเฉียงเหนือด้านฝั่งตะวันตก รวมไปถึงภาคใต้ตอนบน ส่วนบริเวณภาคตะวันออกเฉียงเหนือด้านฝั่งตะวันออกและภาคใต้ตอนล่างมีความชื้นเพิ่มขึ้นจากวันดังกล่าว

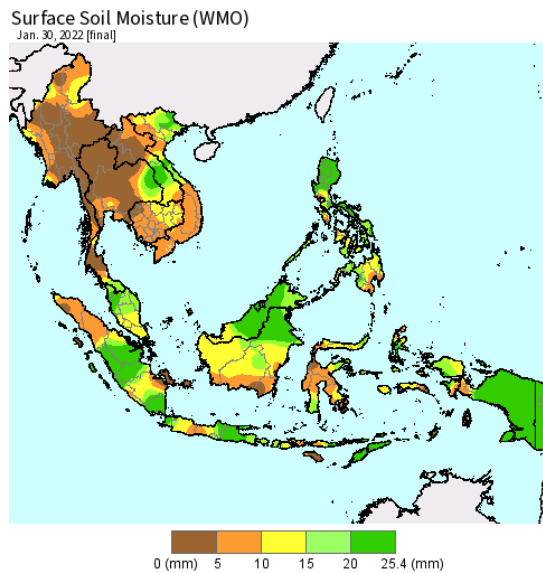
วันที่ 23 ม.ค. 65



USDA Foreign Agricultural Service
U.S. DEPARTMENT OF AGRICULTURE

Source: World Meteorological Organization
<http://www.nws.noaa.gov/iscs/nwagtsfs.html>

วันที่ 30 ม.ค. 65



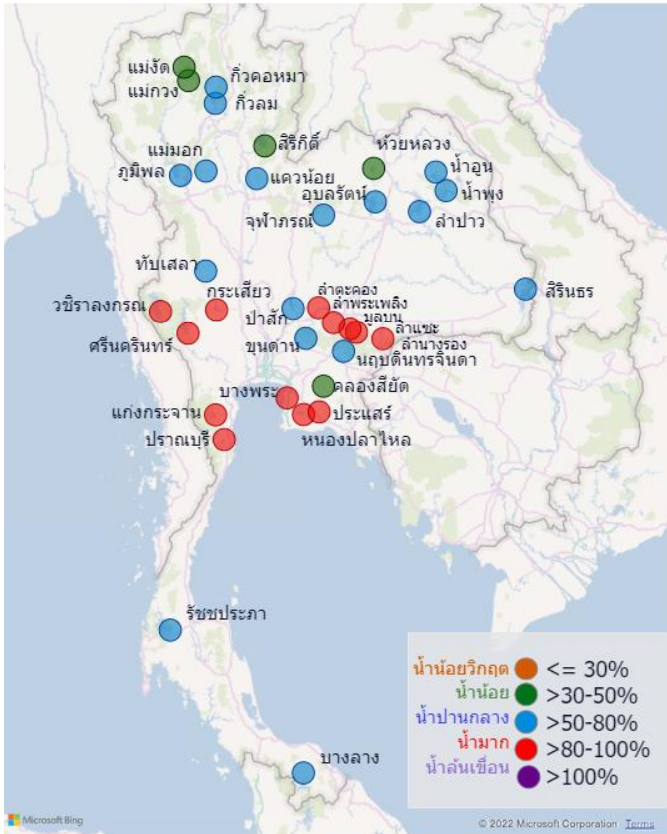
USDA Foreign Agricultural Service
U.S. DEPARTMENT OF AGRICULTURE

Source: World Meteorological Organization
<http://www.nws.noaa.gov/iscs/nwagtsfs.html>

ที่มา: USDA (United States Department of Agriculture)

ที่มา: <https://ipad.fas.usda.gov/cropexplorer/imageview.aspx?regionid=seasia>

สถานการณ์น้ำในเขื่อนขนาดใหญ่ทั่วประเทศ



เขื่อน	น้ำกักเก็บ(ล้าน ลบ.ม.)	เปอร์เซ็นต์
กระเสี้ยว	299	99.91
ลำพระเพลิง	152	98.00
ลำนางรอง	112	92.30
ลำตะคอง	288	91.85
ศรีนครินทร์	16,116	90.82
มูลบน	126	89.61
หนองปลาไหล	146	89.03
ลำแพระ	243	88.31
ประแสร์	251	85.18
บางพระ	100	85.07
แก่งกระจาน	603	84.92
ปราณบุรี	322	82.46
วชิรลงกรณ์	7,143	80.62
จุฬารัตน์	130	79.05
สิรินธร	1,542	78.46
บางหลวง	1,128	77.55
กวีคองหมา	131	76.93
แควน้อยบำรุงแดน	715	76.17
รัชชประภา	4,231	75.03
ป่าสักชลสิทธิ์	697	72.59
กวีลม	76	71.53
อุบลรัตน์	1,681	69.13
ขุนด่านปราการชล	149	66.51
แม่มอก	73	66.16
ห้วยเสลา	101	63.39
นฤปดินทรจินดา	184	62.53
น้ำพอง	89	54.05
ลำปาว	1,065	53.81
ภูมิพล	7,209	53.55
น้ำอูน	269	51.72
ห้วยหลวง	60	44.14
สิริกิติ์	4,179	43.94
แม่งัด	109	41.19
คลองสิียด	145	34.46
แม่งวดอุดมธรา	89	33.92
น้ำกักเก็บรวม	49,954	70.43
น้ำใช้การได้จริง	26,411	

น้ำกักเก็บ > 100%
- เขื่อน

น้ำกักเก็บ > 80 - 100%
13 เขื่อน

น้ำกักเก็บ > 50 - 80%
17 เขื่อน

น้ำกักเก็บ > 30 - 50%
5 เขื่อน

น้ำกักเก็บ <= 30%
- เขื่อน

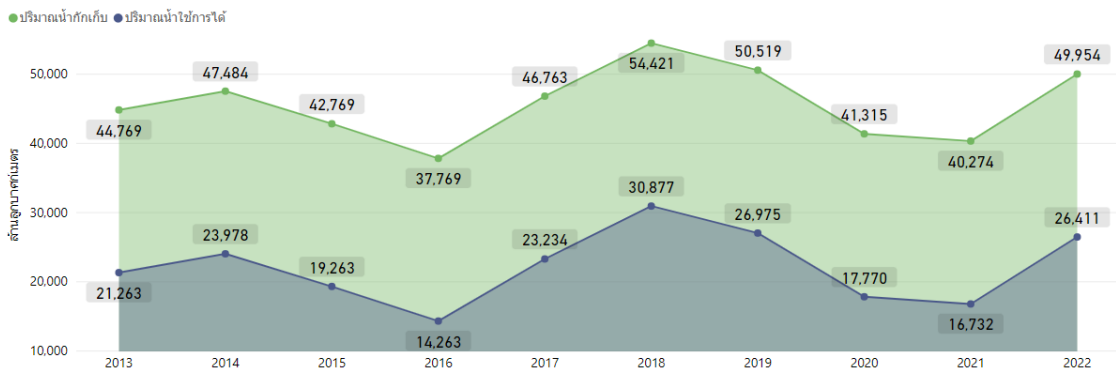
ที่มา: คลังข้อมูลน้ำแห่งชาติ

ปัจจุบันเขื่อนขนาดใหญ่ทั้ง 35 แห่งทั่วประเทศ มีปริมาณน้ำกักเก็บรวมกัน 49,954 ล้านลูกบาศก์เมตร คิดเป็น 70% ของความจุ สถานการณ์อยู่ในเกณฑ์น้ำปานกลาง โดยเป็นปริมาณน้ำใช้การได้จริง 26,411 ล้านลูกบาศก์เมตร โดยมีเขื่อนที่มีปริมาณน้ำกักเก็บอยู่ในเกณฑ์น้ำมาก 13 เขื่อน

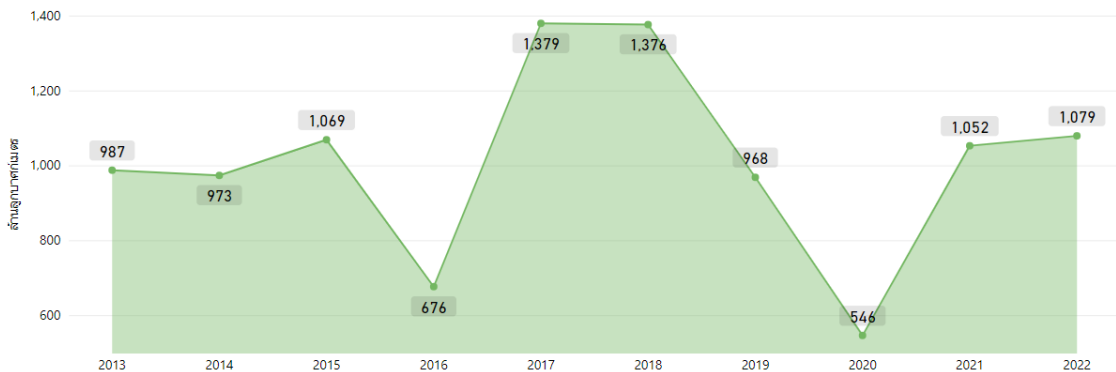
สถานการณ์น้ำในเขื่อนขนาดใหญ่ทั่วประเทศ

วันที่ 7 ก.พ. 65 ปริมาณน้ำกักเก็บเขื่อนขนาดใหญ่ทั้ง 35 แห่งทั่วประเทศ มีอยู่ 49,954 ล้านลูกบาศก์เมตร เป็นน้ำใช้การได้จริง 26,411 ล้านลูกบาศก์เมตร ซึ่งมากกว่าปีที่ผ่านมาค่อนข้างมาก ส่วนปริมาณน้ำไหลลงอ่างฯ สะสมตั้งแต่ต้นปีมี 1,074 ล้านลูกบาศก์เมตร ส่วนปริมาณน้ำระบายสะสมตั้งแต่ต้นปีมี 3,686 ล้านลูกบาศก์เมตร

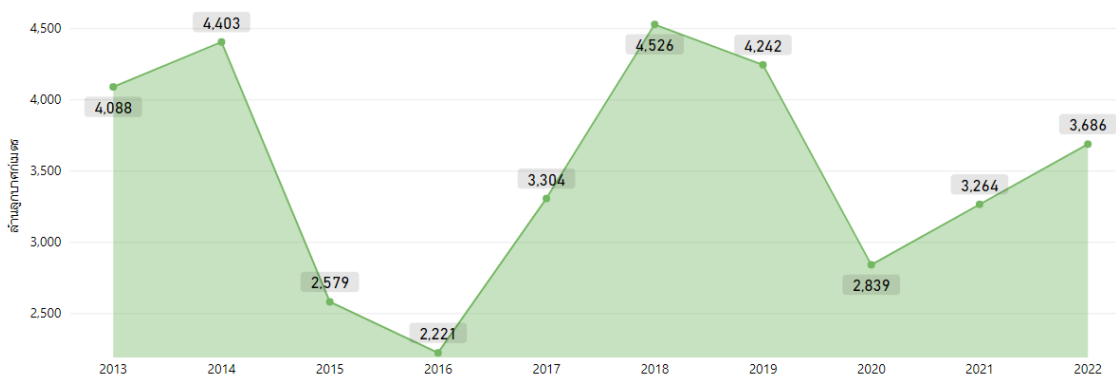
ปริมาณน้ำกักเก็บและปริมาณน้ำใช้การได้



ปริมาณน้ำไหลเข้าสะสมตั้งแต่ต้นปี



ปริมาณน้ำระบายสะสมตั้งแต่ต้นปี

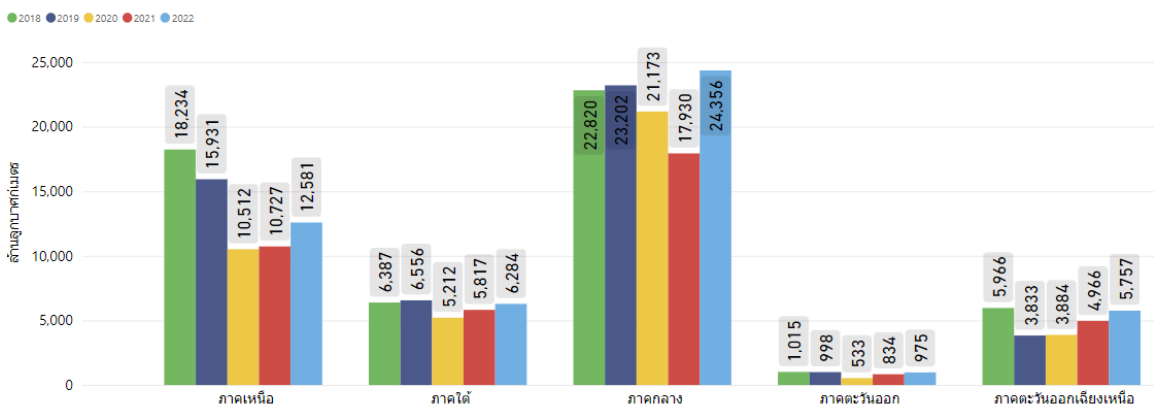


ที่มา: คลังข้อมูลน้ำแห่งชาติ

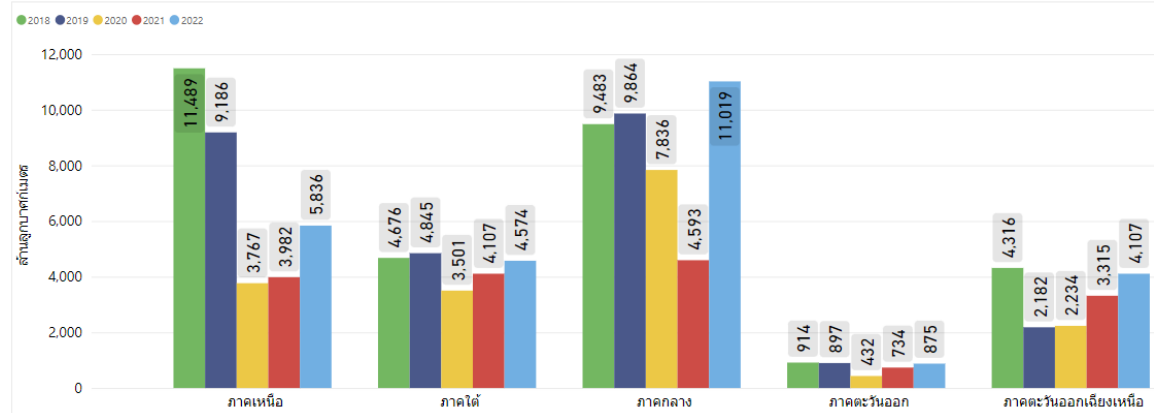
สถานการณ์น้ำในเขื่อนขนาดใหญ่รายภาค

วันที่ 7 ก.พ. 65 ภาคกลางมีปริมาณน้ำกักเก็บและปริมาณน้ำใช้การมากที่สุดเมื่อเปรียบเทียบกับมูลย้อนหลังตั้งแต่ปี 2561 ภาคตะวันออกเฉียงเหนือมีปริมาณน้ำกักเก็บและปริมาณน้ำใช้การมากเป็นอันดับที่ 2 รองจากปี 2561 และเมื่อพิจารณาปริมาณน้ำไหลลงอ่างฯ สะสมตั้งแต่ต้นปี พบว่า ภาคกลางและภาคตะวันออกเฉียงเหนือมากที่สุดเมื่อเปรียบเทียบกับมูลย้อนหลังตั้งแต่ปี 2561 และภาคตะวันออกเฉียงเหนือมากเป็นอันดับที่ 2 รองจากปี 2561 ส่วนปริมาณน้ำระบายสะสมตั้งแต่ต้นปี ภาคตะวันออกเฉียงเหนือมากที่สุดเมื่อเปรียบเทียบกับมูลย้อนหลังตั้งแต่ปี 2561 ภาคตะวันออกเฉียงเหนือมากเป็นอันดับที่ 2 รองจากปี 2561 และภาคใต้มากเป็นอันดับที่ 2 รองจากปี 2564

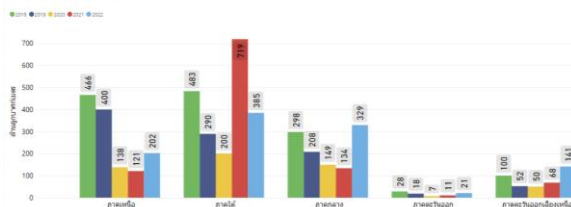
ปริมาณน้ำกักเก็บ



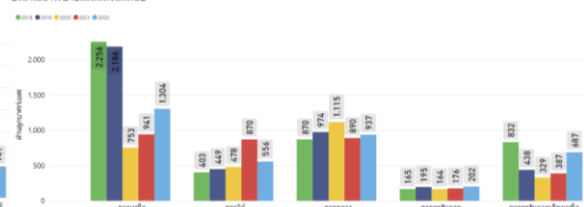
ปริมาณน้ำใช้การได้



ปริมาณน้ำไหลเข้าสะสมตั้งแต่ต้นปี



ปริมาณน้ำระบายสะสมตั้งแต่ต้นปี

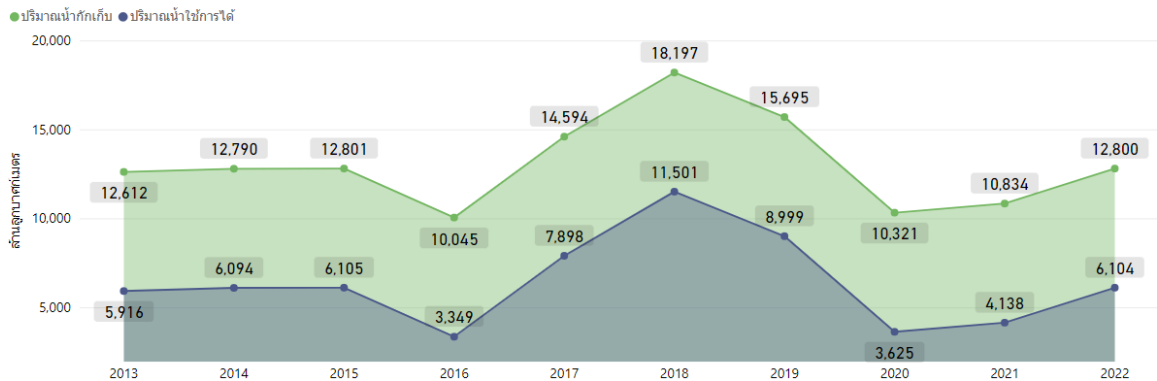


ที่มา: คลังข้อมูลน้ำแห่งชาติ

สถานการณ์น้ำในเขื่อนพื้นที่ลุ่มน้ำเจ้าพระยา

วันที่ 7 ก.พ. 65 เขื่อนขนาดใหญ่ทั้ง 4 เขื่อนหลักในลุ่มน้ำเจ้าพระยา มีปริมาณน้ำกักเก็บรวมกัน 12,800 ล้านลูกบาศก์เมตร เป็นน้ำใช้การได้ 6,104 ล้านลูกบาศก์เมตร โดยแผนการใช้น้ำสำหรับอุปโภค-บริโภค และรักษาระบบนิเวศ ตั้งแต่วันที่ 1 พ.ย. 64 - 30 เม.ย. 65 อยู่ที่ 5,700 ล้านลูกบาศก์เมตร ซึ่งตั้งแต่วันที่ 1 พ.ย. - 7 ก.พ. 65 ระบายน้ำไปแล้วรวม 2,959 ล้านลูกบาศก์เมตร

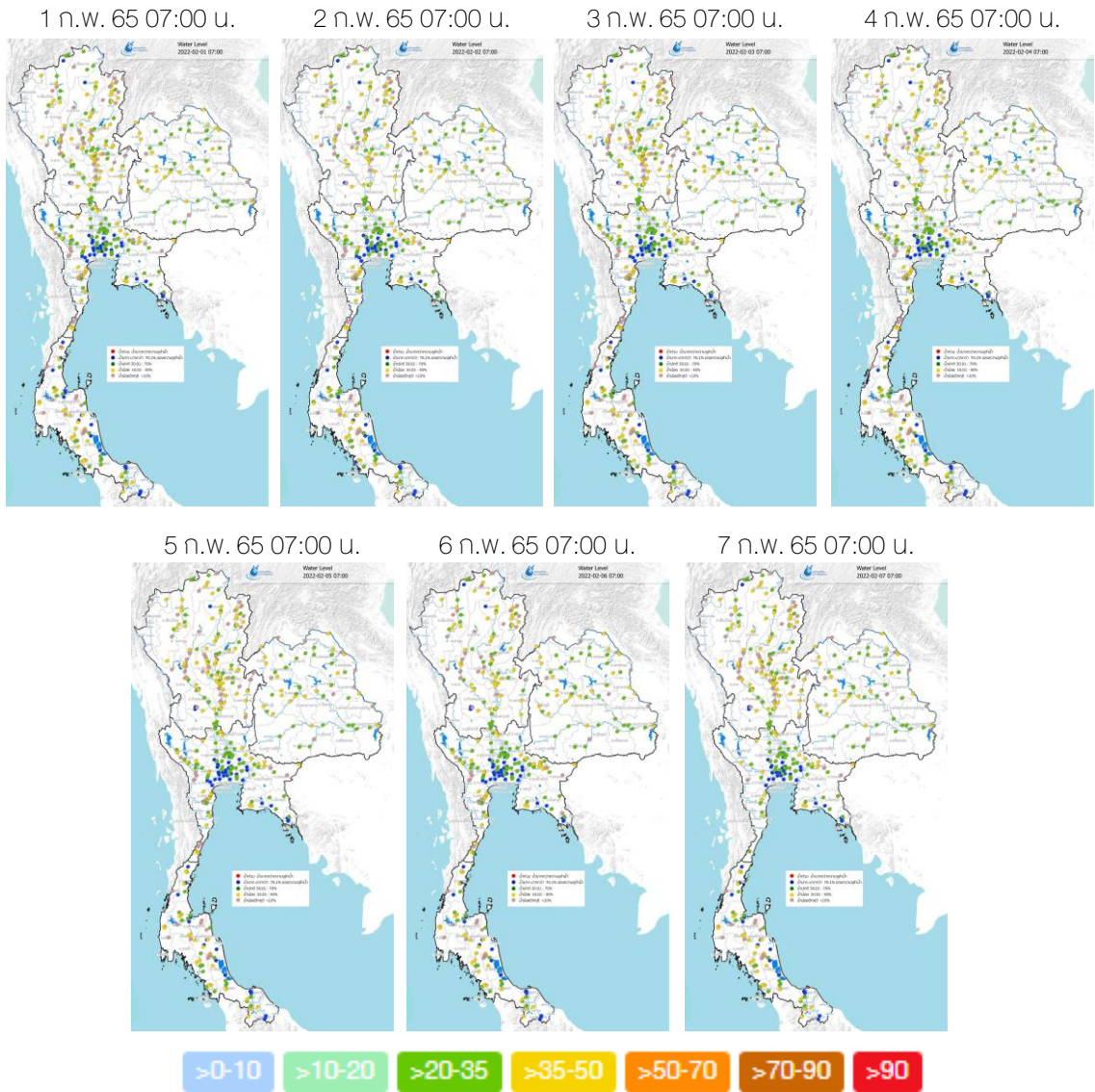
ปริมาณน้ำกักเก็บและปริมาณน้ำใช้การได้



ที่มา: คลังข้อมูลน้ำแห่งชาติ

ระดับน้ำในแม่น้ำสายหลัก

ระดับน้ำในแม่น้ำสายหลักบริเวณภาคเหนือและภาคตะวันออกเฉียงเหนือมีระดับน้ำน้อยถึงระดับน้ำปานกลาง ภาคตะวันออกเฉียงเหนือและภาคกลางมีระดับน้ำปานกลางถึงระดับน้ำมาก ส่วนภาคใต้มีระดับน้ำน้อยถึงระดับน้ำปานกลาง



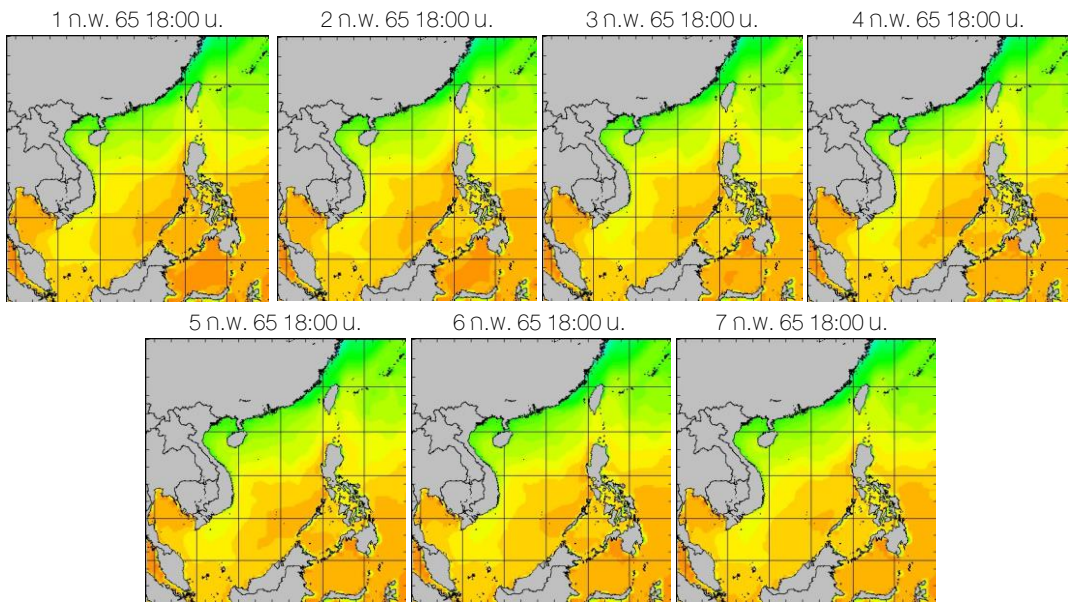
ที่มา: คลังข้อมูลน้ำแห่งชาติ

ข้อมูลเพิ่มเติม: <http://www.thaiwater.net/weather/2022-02-07/64/175>

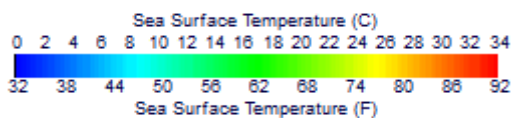
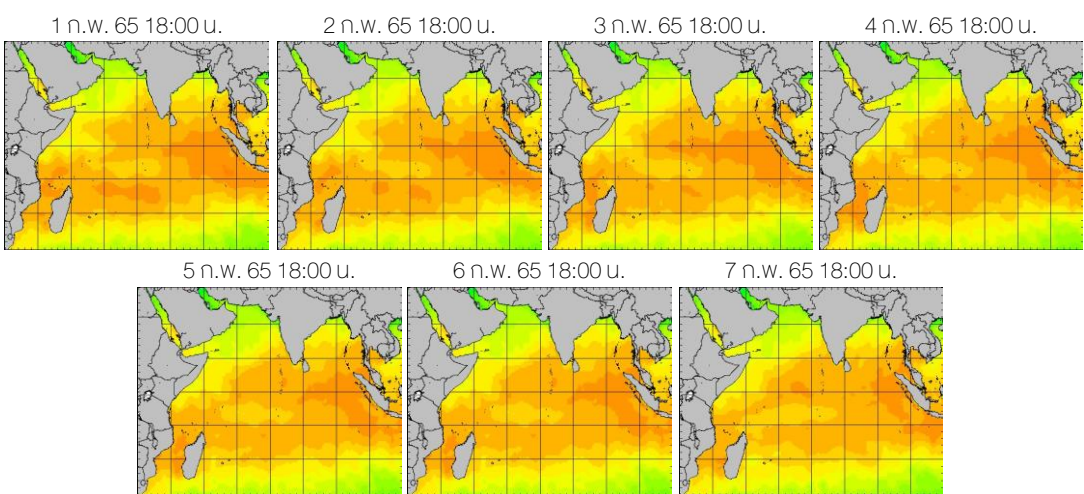
อุณหภูมิผิวน้ำทะเล

สัปดาห์นี้ทะเลอ่าวไทยและอันดามันมีอุณหภูมิผิวน้ำทะเลประมาณ 26-28 องศาเซลเซียส ตลอดทั้งสัปดาห์ โดยในช่วงปลายสัปดาห์บริเวณอ่าวไทยตอนล่างและอันดามันตอนบนอุณหภูมิ ลดลงประมาณ 1-2 องศาเซลเซียส

ฝั่งอ่าวไทย



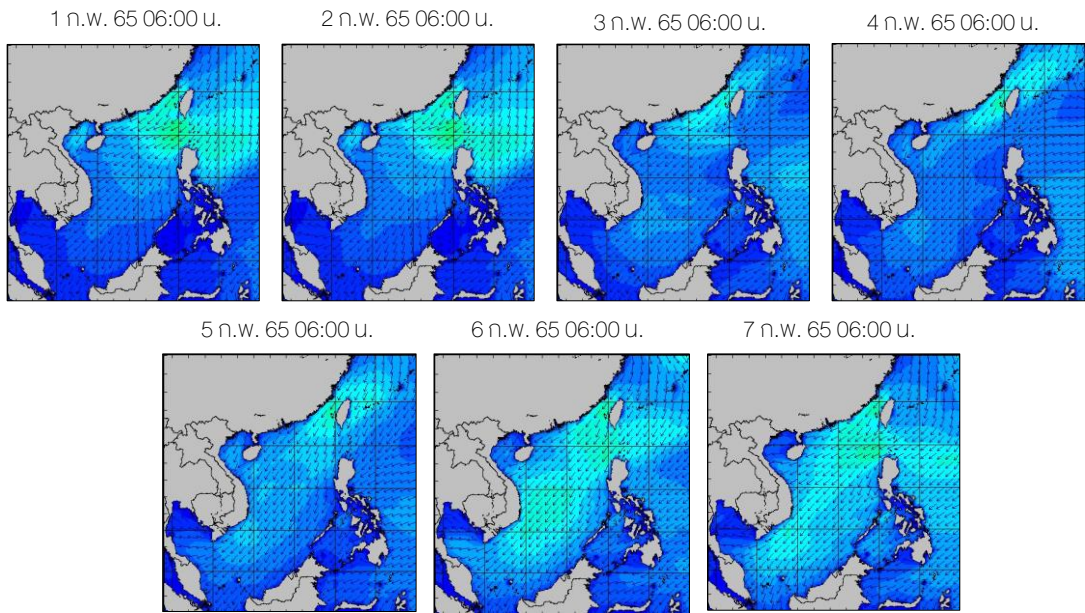
ฝั่งอันดามัน



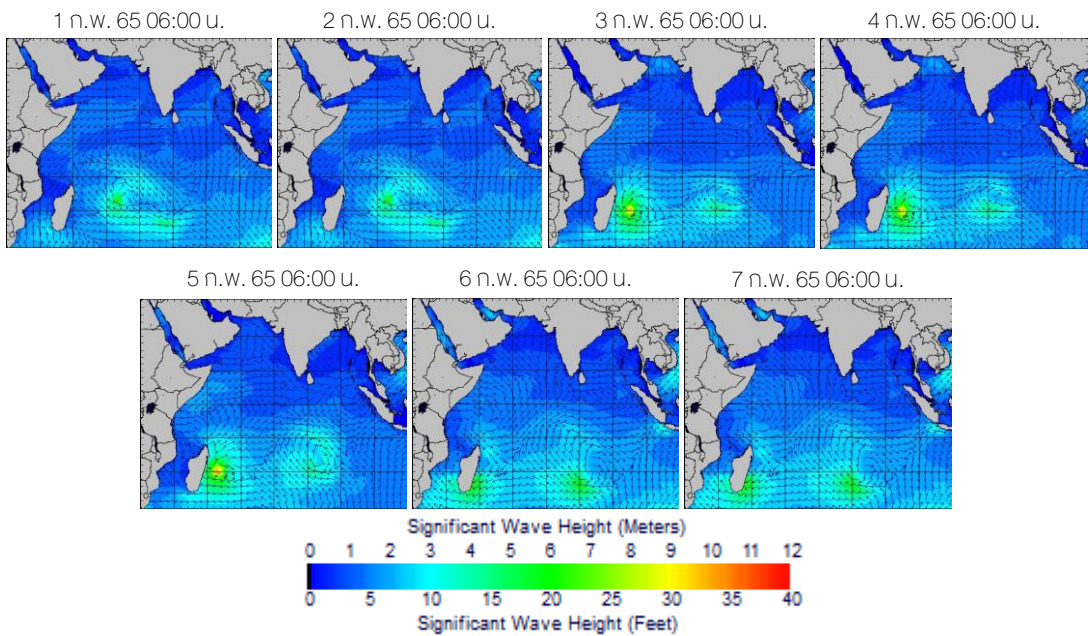
ความสูงและทิศทางคลื่นทะเล

สัปดาห์นี้บริเวณทะเลอ่าวไทยตอนบนและอันดามันมีคลื่นสูงประมาณ 1 เมตร ตลอดทั้งสัปดาห์ ส่วนบริเวณอ่าวไทยตอนล่างมีความสูงคลื่นเพิ่มขึ้นเป็น 1-1.5 ในช่วงปลายสัปดาห์

ฝั่งอ่าวไทย



ฝั่งอันดามัน



ที่มา: Oceanweather, Inc.

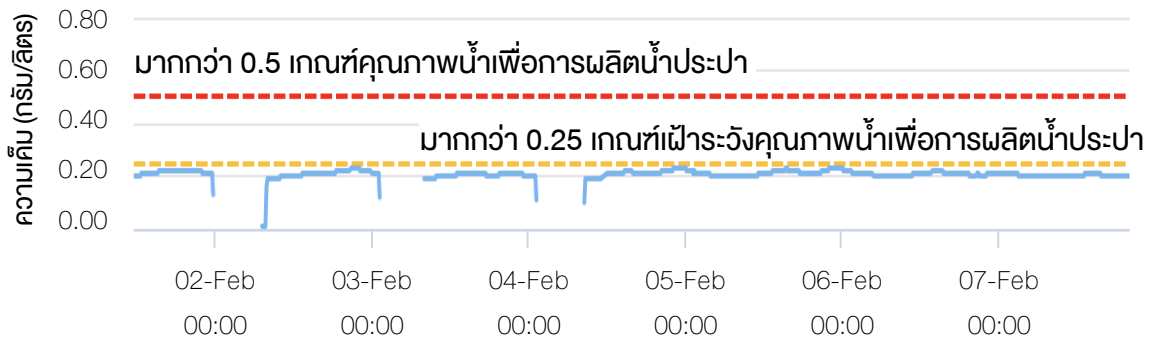
ข้อมูลเพิ่มเติม: <http://www.thaiwater.net/weather/sea/sst/history/24>

<http://www.thaiwater.net/weather/sea/sst/history/23>

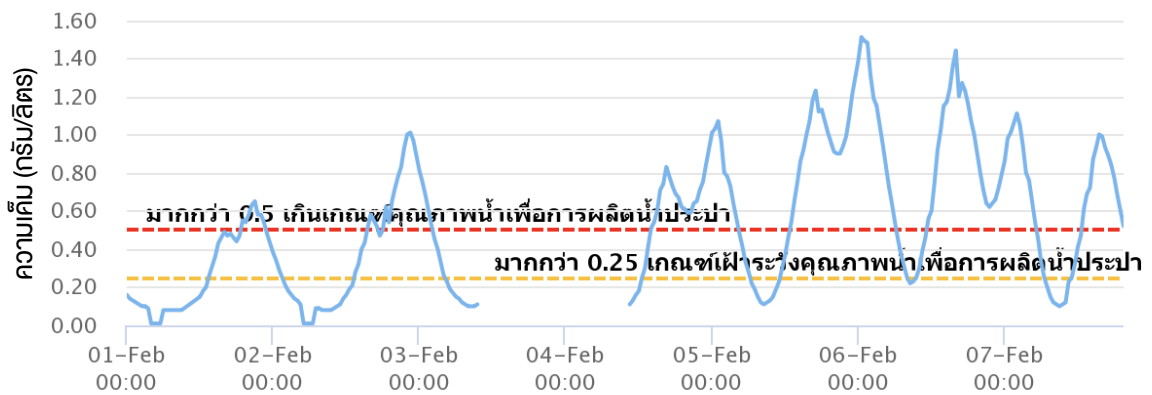
น้ำเค็มรุก

จากการตรวจวัดค่าความเค็มในแม่น้ำสายหลัก พบว่า บริเวณแม่น้ำเจ้าพระยา สถานีสำแลมีค่าความเค็มอยู่ในเกณฑ์ปกติตลอดทั้งสัปดาห์ แม่น้ำบางปะกง สถานีบางแตนมีค่าความเค็มเกินเกณฑ์มาตรฐานน้ำดิบเพื่อผลิตน้ำประปา 0.50 กรัม/ลิตร เป็นระยะๆ ตลอดทั้งสัปดาห์ โดยมีค่าความเค็มสูงสุดอยู่ที่ 1.51 ลิตร/กรัม ในวันที่ 6 ก.พ. 65 เวลา 00.30 น. ส่วนแม่น้ำท่าจีน สถานีกระทุ่มแบนมีค่าความเค็มเกินเกณฑ์มาตรฐานน้ำดิบเพื่อการเกษตร 2.00 กรัม/ลิตร ในช่วงวันที่ 4-5 ก.พ. 65 โดยมีความเค็มสูงสุดอยู่ที่ 2.33 ลิตร/กรัม ในวันที่ 4 ก.พ. 65 เวลา 22.30 น

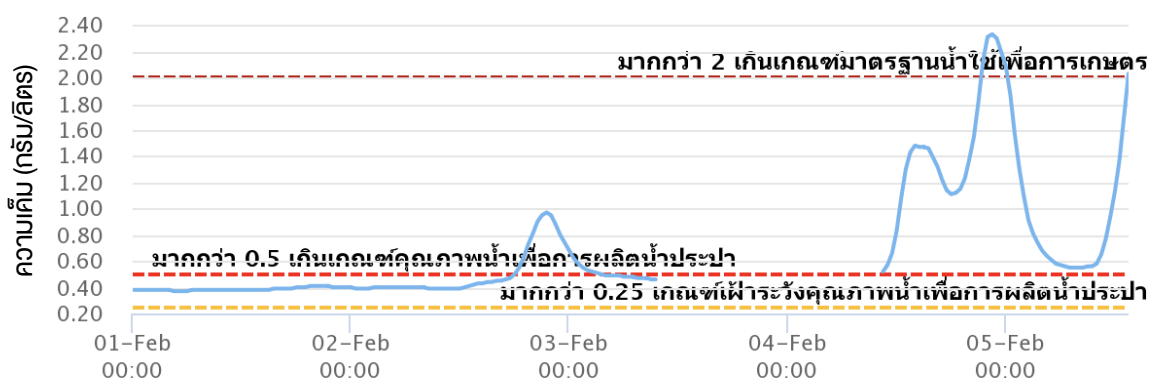
แม่น้ำเจ้าพระยา ณ สถานีสำแล (อยู่ในเกณฑ์ปกติ)



แม่น้ำบางปะกง ณ สถานีบางแตน (เกินเกณฑ์มาตรฐานน้ำดิบเพื่อผลิตน้ำประปา 0.50 กรัม/ลิตร)



แม่น้ำท่าจีน ณ สถานีกระทุ่มแบน (เกินเกณฑ์มาตรฐานน้ำดิบเพื่อการเกษตร 2.00 กรัม/ลิตร)



ที่มา: คลังข้อมูลน้ำแห่งชาติ

ข้อมูลเพิ่มเติม: <http://www.thaiwater.net/water/quality>

แผน/ผลการเพาะปลูกพืชในช่วงฤดูแล้งปี 2564/65

ปัจจุบันประเทศไทยมีการปลูกข้าวนาปีและพืชไร่-พืชผักไปทั้งหมด 7.06 ล้านไร่ ซึ่งเกินจากแผน ที่วางไว้ 1.49% โดยการปลูกข้าวนาปีบริเวณภาคเหนือ ลุ่มน้ำเจ้าพระยา และภาคตะวันออก เกินจากแผนที่วางไว้ 55.30% 44.90% และ 2.20% ตามลำดับ ส่วนการปลูกพืชไร่-พืชผักบริเวณลุ่มน้ำ เจ้าพระยา ภาคตะวันออกเฉียงเหนือ และภาคเหนือเกินจากแผนที่วางไว้ 41.12% 14.83% และ 8.98% ตามลำดับ

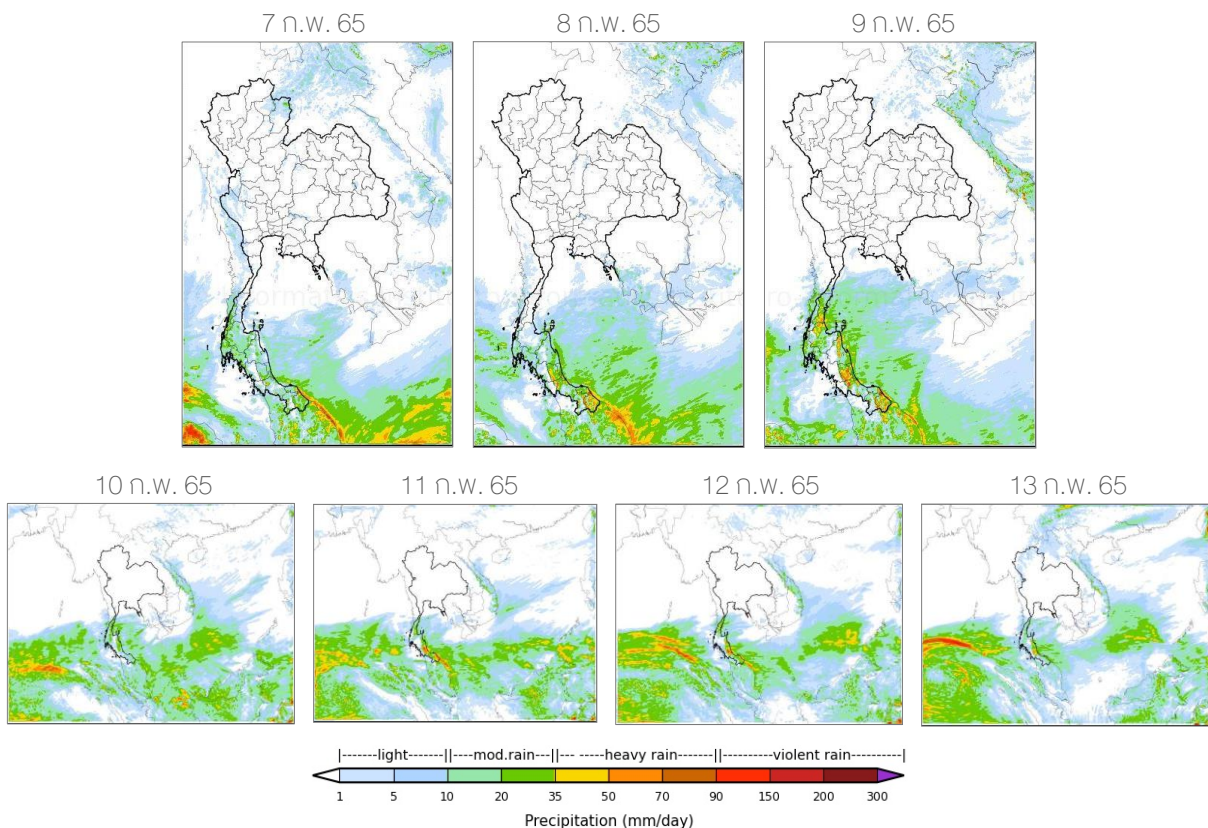
หน่วย: ล้านไร่

ภาค	ข้าวนาปี 2564/65				พืชไร่-พืชผัก ปี 2564/65			รวม ปี 2564/65		
	แผน	ผล	%	เพิ่มจากสัปดาห์ที่แล้ว	แผน	ผล	%	แผน	ผล	%
เหนือ	0.45	0.70	155.30	0.04	0.21	0.23	108.98	0.66	0.93	140.75
ตะวันออกเฉียงเหนือ	1.38	0.98	70.84	0.26	0.03	0.04	114.83	1.41	1.01	71.81
กลาง	0.02	0.01	76.54	0.00	0.01	0.00	72.03	0.02	0.02	75.32
ตะวันออก	0.49	0.50	102.20	0.00	0.03	0.02	62.26	0.52	0.51	99.95
ตะวันตก	1.04	0.25	24.50	0.01	0.19	0.17	88.07	1.23	0.43	34.50
ใต้	0.23	0.00	1.33	0.00	0.02	0.00	5.90	0.24	0.00	1.63
ลุ่มน้ำเจ้าพระยา	2.81	4.08	144.90	0.14	0.05	0.08	141.12	2.87	4.15	144.83
ทั้งประเทศ	6.41	6.52	101.70	0.46	0.54	0.53	98.99	6.95	7.06	101.49

ที่มา: กรมชลประทาน ข้อมูล ณ วันที่ 2 กุมภาพันธ์ 2565

สถานการณ์ฝน 7 วัน ข้างหน้า

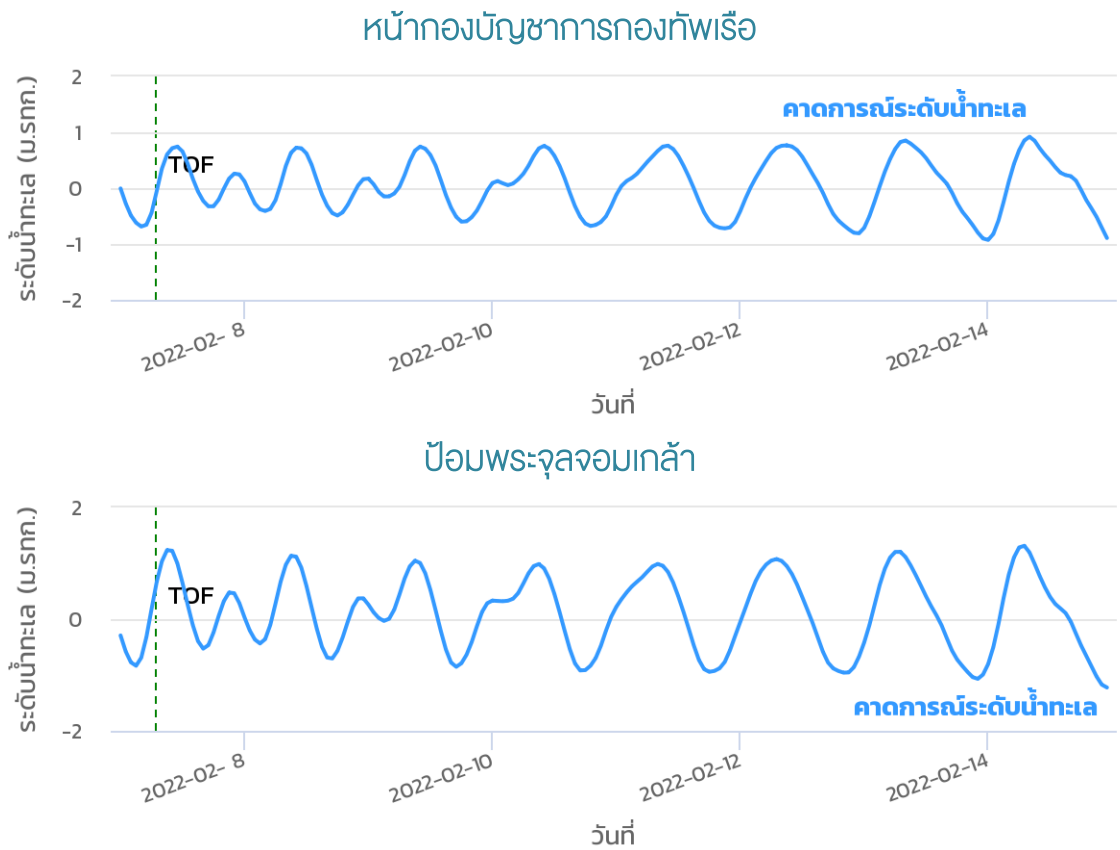
- **ช่วงวันที่ 7-9 ก.พ. 65** บริเวณความกดอากาศสูงแผ่ลงมาปกคลุมบริเวณประเทศไทยตอนบน ประกอบกับกระแสลมตะวันตกพัดปกคลุมบริเวณภาคเหนือ ลมใต้และลมตะวันออกเฉียงใต้พัดนำความชื้นเข้าสู่บริเวณตอนบนของประเทศ ส่งผลให้บริเวณตอนบนของประเทศมีอากาศเย็น และมีฝนฟ้าคะนอง ลมกระโชกแรง และอาจมีลูกเห็บตกได้ในบางแห่ง ส่วนลมมรสุมตะวันออกเฉียงเหนือที่พัดปกคลุมภาคใต้และอ่าวไทย ส่งผลให้ภาคใต้มีฝนตกเล็กน้อยถึงปานกลางและมีฝนตกหนักได้ในบางแห่ง
- **ช่วงวันที่ 10-13 ก.พ. 65** บริเวณความกดอากาศสูงกำลังอ่อนแผ่ปกคลุมบริเวณประเทศไทยตอนบน ประกอบกับกระแสลมตะวันตกที่ยังคงพัดปกคลุมบริเวณภาคเหนือ ลมใต้และลมตะวันออกเฉียงใต้พัดนำความชื้นเข้าสู่บริเวณตอนบนของประเทศ ส่งผลให้บริเวณตอนบนของประเทศยังคงมีอากาศเย็น และมีฝนตกเล็กน้อยถึงปานกลางได้ในบางแห่ง ส่วนลมมรสุมตะวันออกเฉียงเหนือที่พัดปกคลุมประเทศไทยและอ่าวไทยมีกำลังแรงขึ้น ส่งผลให้ภาคใต้จะมีฝนเพิ่มขึ้นและมีฝนตกหนักได้ในบางแห่ง



ที่มา: สถาบันสารสนเทศทรัพยากรน้ำ (องค์การมหาชน)
 ข้อมูลเพิ่มเติม: <http://www.thaiwater.net/forecast/wrt/history>

คาดการณ์สภาวะระดับน้ำในแม่น้ำเจ้าพระยา

จากการคาดการณ์สถานการณ์น้ำขึ้น-น้ำลงบริเวณทะเลอ่าวไทย โดยสถาบันสารสนเทศทรัพยากรน้ำ (องค์การมหาชน) คาดว่า 7-14 ก.พ. 65 บริเวณสถานีกองบัญชาการกองทัพเรือ น้ำขึ้นสูงสุดในวันที่ 14 ก.พ. 65 เวลา 08.00 น. สูงกว่าระดับน้ำทะเลปานกลาง 0.92 เมตร และน้ำลงต่ำสุดในวันที่ 14 ก.พ. 65 เวลา 00.00 น. ต่ำกว่าระดับน้ำทะเลปานกลาง 0.93 เมตร ส่วนบริเวณ ป้อมพระจุลจอมเกล้า น้ำขึ้นสูงสุดในวันที่ 14 ก.พ. 65 เวลา 07.00 น. สูงกว่าระดับน้ำทะเลปานกลาง 1.31 เมตร และลงต่ำสุดในวันที่ 14 ก.พ. 65 เวลา 23.00 น. ต่ำกว่าระดับน้ำทะเลปานกลาง 1.22 เมตร

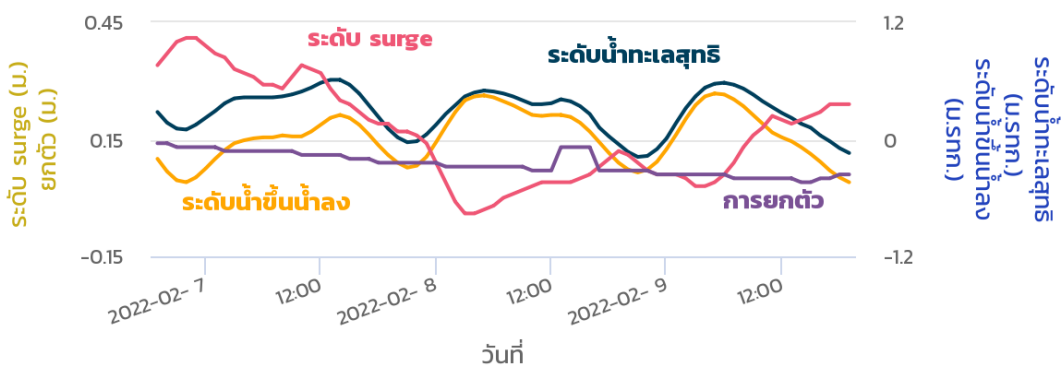


ที่มา: สถาบันสารสนเทศทรัพยากรน้ำ (องค์การมหาชน)

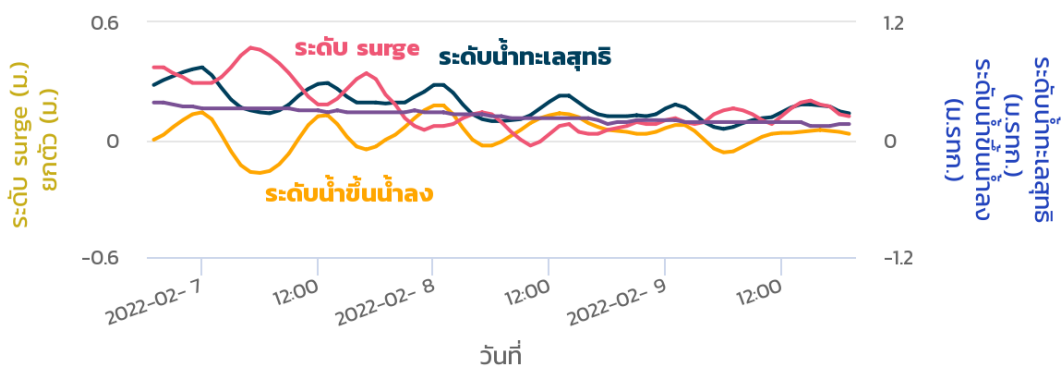
คาดการณ์คลื่นซัดฝั่ง

จากการคาดการณ์สถานการณ์คลื่นซัดฝั่ง โดยสถาบันสารสนเทศทรัพยากรน้ำ (องค์การมหาชน) คาดว่า ในช่วงวันที่ 7-9 ก.พ. 65 บริเวณสถานีเกาะมัดโพน จังหวัดชุมพร มีระดับน้ำทะเลสุทธิตัวสูงสุดในวันที่ 7 ก.พ. 65 เวลา 13.00-14.00 น. ซึ่งสูงกว่าระดับน้ำทะเลปานกลาง 0.61 เมตร และมีระดับน้ำทะเลสุทธิต่ำสุดในวันที่ 8 ก.พ. 65 เวลา 21.00 น. ซึ่งต่ำกว่าระดับน้ำทะเลปานกลาง 0.18 เมตร ส่วนบริเวณสถานีสงขลามีระดับน้ำทะเลสุทธิตัวสูงสุดในวันที่ 7 ก.พ. 65 เวลา 00.00 น. ซึ่งสูงกว่าระดับน้ำทะเลปานกลาง 0.74 เมตร และมีระดับน้ำทะเลสุทธิต่ำสุดในวันที่ 9 ก.พ. 65 เวลา 06.00 น. ซึ่งต่ำกว่าระดับน้ำทะเลปานกลาง 0.11 เมตร

กราฟคลื่นซัดฝั่งสถานีเกาะมัดโพน



กราฟคลื่นซัดฝั่งสถานีสงขลา



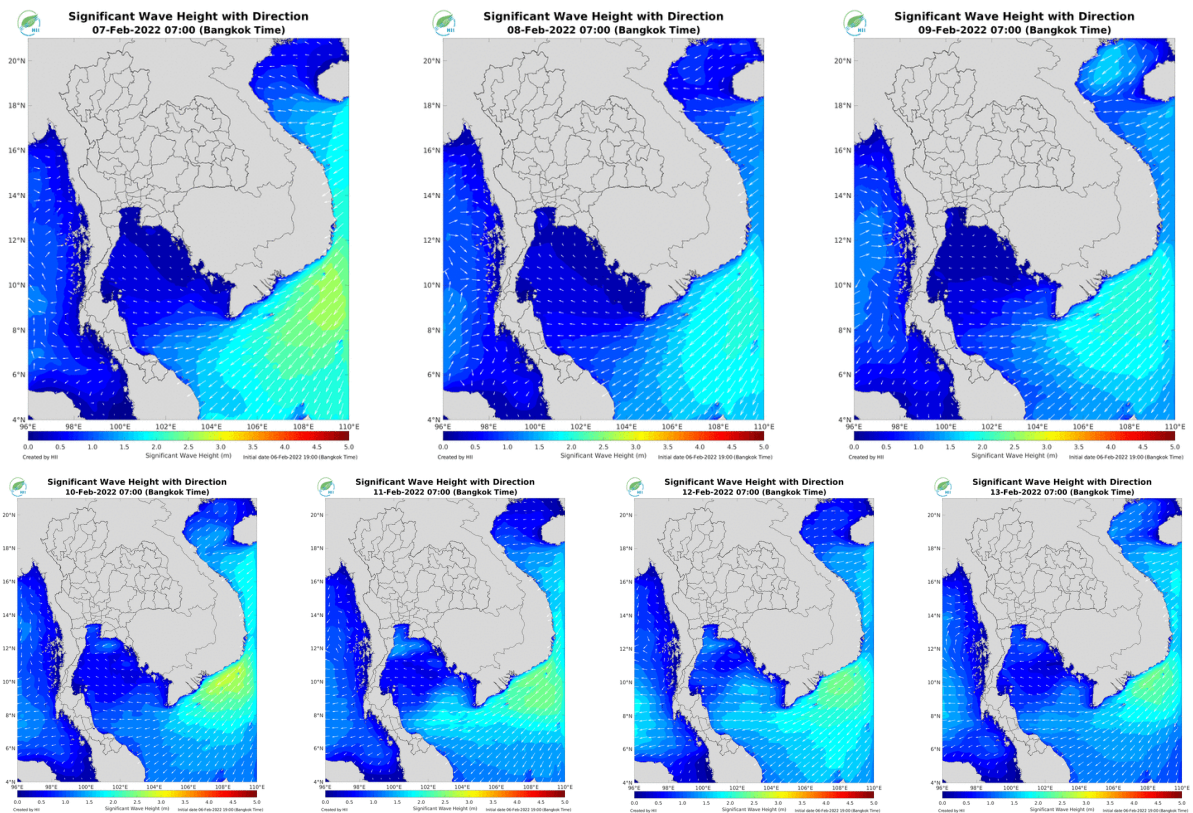
● ระดับน้ำทะเลสุทธิ ● ระดับน้ำขึ้นน้ำลง ■ ระดับ surge ▲ การยกตัว

หมายเหตุ: ระดับน้ำทะเลสุทธิ คือ ระดับน้ำที่รวมอิทธิพลของระดับน้ำขึ้นน้ำลง คลื่นซัดฝั่ง และคลื่นยกตัว
ที่มา: สถาบันสารสนเทศทรัพยากรน้ำ (องค์การมหาชน)

คาดการณ์ความสูงและทิศทางคลื่นทะเล

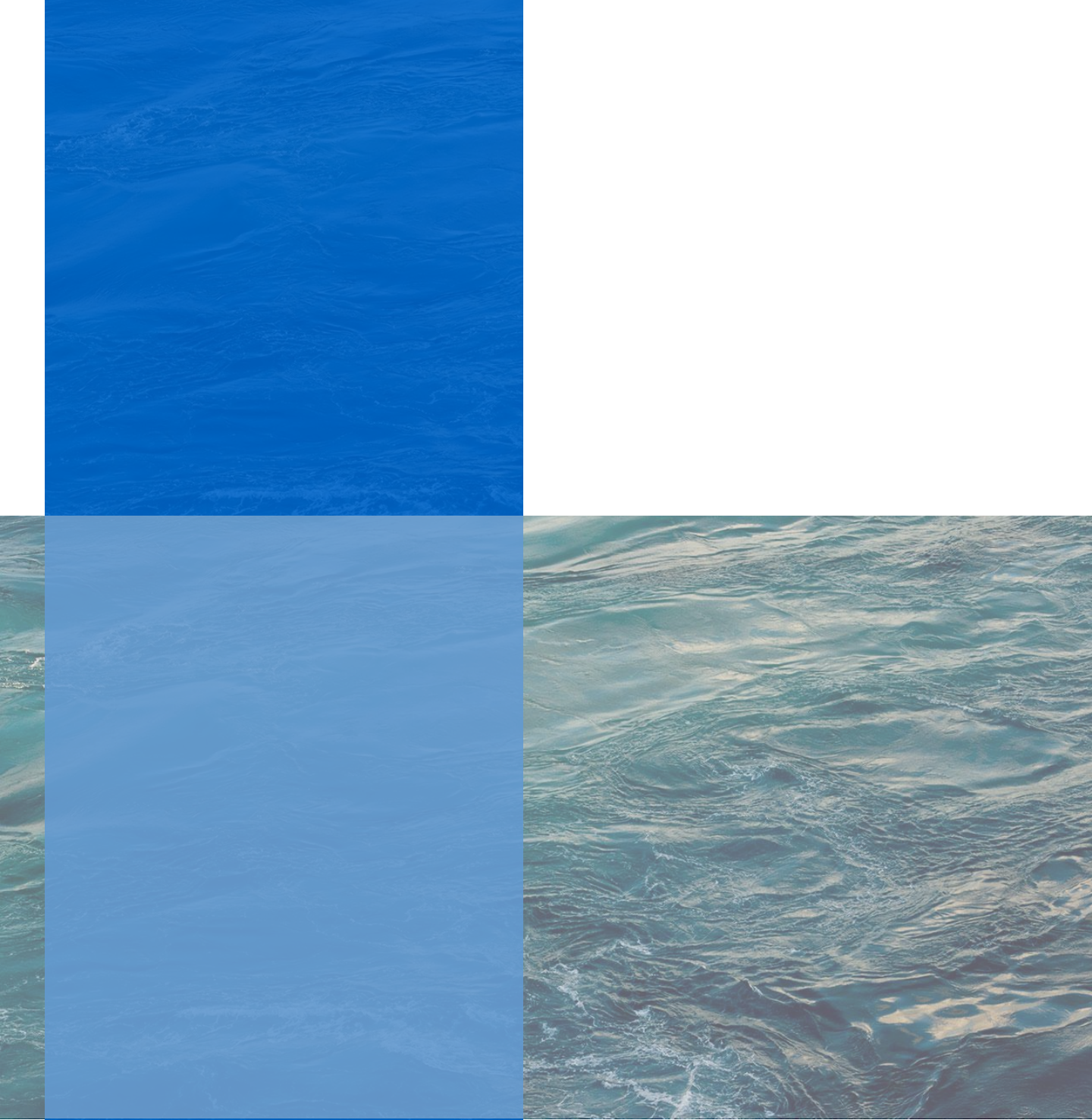
คาดการณ์ความสูงและทิศทางคลื่นทะเลช่วงวันที่ 7-13 ก.พ. 65 ลมมรสุมตะวันออกเฉียงเหนือที่พัดปกคลุมบริเวณภาคใต้และอ่าวไทยมีกำลังปานกลาง ส่งผลให้ทะเลอ่าวไทยตอนบนมีคลื่นสูงประมาณ 1 เมตร ในช่วงต้นสึปดาห์ หลังจากนั้นคลื่นจะสูงประมาณ 1-1.5 เมตร ส่วนอ่าวไทยตอนล่างมีคลื่นสูงประมาณ 1-1.5 ในช่วงต้นสึปดาห์ หลังจากนั้นคลื่นสูงเพิ่มขึ้นเป็น 1-2 เมตร จนถึงปลายสึปดาห์ และทะเลอันดามันจะมีคลื่นสูงประมาณ 1-1.5 เมตร ตลอดทั้งสึปดาห์

การคาดการณ์ความสูงและทิศทางคลื่นทะเล ระหว่างวันที่ 7-13 ก.พ. 65



ที่มา: สถาบันสารสนเทศทรัพยากรน้ำ (องค์การมหาชน)

ข้อมูลเพิ่มเติม: <http://www.thaiwater.net/forecast/swan/history>



รู้น้ำ รู้อากาศ รู้ภัยพิบัติ

www.thaiwater.net

ThaiWater mobile application



คลังข้อมูลน้ำแห่งชาติ National Hydroinformatics Center

โดย

สถาบันสารสนเทศทรัพยากรน้ำ (องค์การมหาชน)
กระทรวงการอุดมศึกษา วิทยาศาสตร์ วิจัยและนวัตกรรม

