

รู้น้ำ รู้อากาศ รู้กันภัยพิบัติ

[www.thaiwater.net](http://www.thaiwater.net)

ThaiWater mobile application



คลังข้อมูลน้ำแห่งชาติ

National Hydroinformatics Center

# รู้น้ำรู้อากาศ

รายสัปดาห์

ประจำวันที่ 24 มกราคม 2565



จัดทำโดย

สถาบันสารสนเทศทรัพยากรน้ำ (องค์การมหาชน)

กระทรวงการอุดมศึกษา วิทยาศาสตร์ วิจัยและนวัตกรรม

## สปีดาร์ที่ผ่านมา

### สภาพอากาศ

5 ลักษณะกลุ่มเมฆจากภาพถ่ายดาวเทียม

6 แผนที่ความกดอากาศ

7 สถานการณ์ฝน

- เรดาร์ตรวจอากาศ
- สถานีตรวจอากาศ
- ปริมาณฝนทั้งสปีดาร์

10 ความชื้นในอากาศ

### สถานการณ์น้ำ

11 ความชื้นพื้นดิน

12 สถานการณ์น้ำในเขื่อน

- น้ำในเขื่อนขนาดใหญ่ทั่วประเทศ
- น้ำในเขื่อนขนาดใหญ่รายภาค
- น้ำในเขื่อนพื้นที่ลุ่มน้ำเจ้าพระยา

16 ระดับน้ำในแม่น้ำสายหลัก

17 สถานการณ์น้ำทะเล

- อุณหภูมิพื้นผิวน้ำทะเล
- ความสูงและทิศทางคลื่นทะเล
- น้ำเค็มรุก

20 แผน/พล การเพาะปลูกพืชในช่วงฤดูแล้ง

## คาดการณ์สปีดาร์หน้า

### สภาพอากาศ

21 คาดการณ์ฝน 7 วันข้างหน้า

### สถานการณ์น้ำ

22 คาดการณ์ระดับน้ำในแม่น้ำเจ้าพระยา

23 คาดการณ์คลื่นซัดฝั่ง

24 คาดการณ์ความสูงและทิศทางคลื่นทะเล

## HIGHLIGHT

สัปดาห์นี้อัทธิพลของกระแสลมตะวันตกที่พัดปกคลุมบริเวณตอนบนของประเทศ ส่งผลให้บริเวณภาคเหนือของประเทศไทยมีฝนตกหนักถึงหนักมาก และมีฝนฟ้าคะนองกับมีลมกระโชกแรง โดยในช่วงวันที่ 20-21 ม.ค. 65 มีฝนตกหนักมากกว่า 90 มิลลิเมตรต่อวัน ได้แก่ จังหวัดตราด 97 มิลลิเมตร น่าน 93 มิลลิเมตร และลพบุรี 91 มิลลิเมตร และในวันที่ 20 ม.ค. 65 ได้เกิดพายุลูกเห็บพัดถล่มอย่างหนักในพื้นที่ บ้านหนองลาว ตำบลห้วยแก้ว อำเภอภูทอกยาว จังหวัดพะเยา



เย็นวันที่ 20 ม.ค.65 ได้เกิดลมพัดกระโชกแรงพายุลูกเห็บตกบริเวณบ้านหนองลาว-บ้านห้วยแก้ว อำเภอภูทอกยาว จังหวัดพะเยา ส่งผลให้เกิดหมอกปกคลุมทางกระจายไปทั่วบริเวณและเสาไฟฟ้าริมถนนสายพะเยา-ป่าแดด หักโค่นร่วม 30 ต้น กระแสไฟฟ้าดับไปทั่วบริเวณทั้งอำเภอภูทอกยาว จังหวัดพะเยา



# สรุปสถานการณ์ที่ผ่านมาและคาดการณ์สัปดาห์หน้า

## สถานการณ์ปัจจุบัน

**สภาพอากาศ :** บริเวณความกดอากาศสูงที่แผ่ลงมาปกคลุมประเทศไทยตอนบนมีกำลังอ่อนลง ทำให้ลมมรสุมตะวันออกเฉียงเหนือที่พัดปกคลุมบริเวณอ่าวไทยและภาคใต้มีกำลังปานกลาง ประกอบกับลมตะวันตกที่พัดปกคลุมบริเวณภาคเหนือตอนบนและภาคตะวันออกเฉียงเหนือตอนบน ส่งผลให้บริเวณประเทศไทยตอนบนยังคงมีอากาศเย็นและมีฝนตกเล็กน้อยถึงปานกลางในบางแห่ง หลังจากนั้นในช่วงวันที่ 22-24 ม.ค. 65 ลมใต้และลมตะวันออกเฉียงใต้พัดนำความชื้นเข้าสู่บริเวณภาคกลางตอนล่างและภาคตะวันออก ส่งผลให้บริเวณตอนบนของประเทศมีฝนฟ้าคะนองกับมีลมกระโชกแรง และลูกเห็บตกบางแห่ง ส่วนภาคใต้ยังคงมีฝนตกลดลง แต่ยังคงมีฝนตกปานกลางถึงหนักในบางพื้นที่

**น้ำในเขื่อน :** ปัจจุบันเขื่อนขนาดใหญ่ทั้ง 35 แห่งทั่วประเทศ มีปริมาณน้ำกักเก็บรวมกัน 51,300 ล้านลูกบาศก์เมตร คิดเป็น 72% ของความจุ สถานการณ์อยู่ในเกณฑ์น้ำปานกลาง โดยเป็นปริมาณน้ำใช้การได้จริง 27,757 ล้านลูกบาศก์เมตร โดยมีเขื่อนที่ปริมาณน้ำกักเก็บอยู่ในเกณฑ์น้ำสั้นเขื่อน (มากกว่า 100% ของความจุ) เพียงเขื่อนเดียว คือ เขื่อนกระเสียว (100.33%) และมีเขื่อนที่มีปริมาณน้ำกักเก็บอยู่ในเกณฑ์น้ำมากถึง 16 เขื่อน

**น้ำในแม่น้ำสำคัญ :** ระดับน้ำในแม่น้ำสายหลักบริเวณภาคเหนือและภาคตะวันออกเฉียงเหนือมีระดับน้ำน้อยถึงระดับน้ำปานกลาง ภาคตะวันออกและภาคกลางมีระดับน้ำปานกลางถึงระดับน้ำมาก ส่วนภาคใต้มีระดับน้ำน้อยถึงระดับน้ำปานกลาง

## คาดการณ์

**คาดการณ์ฝน :** ช่วงวันที่ 24-26 ม.ค. 65 กระแสลมตะวันตกพัดปกคลุมบริเวณตอนบนของประเทศ ประกอบกับมีลมใต้และลมตะวันออกเฉียงใต้พัดนำความชื้นเข้าสู่บริเวณภาคกลางตอนล่างและภาคตะวันออกเฉียงเหนือ ส่งผลให้บริเวณตอนบนของประเทศมีฝนฟ้าคะนองกับมีลมกระโชกแรง ส่วนลมมรสุมตะวันออกเฉียงเหนือที่พัดปกคลุมบริเวณอ่าวไทยและภาคใต้มีกำลังอ่อน ส่งผลให้ภาคใต้มีฝนตกเล็กน้อยถึงปานกลาง ส่วนในช่วงวันที่ 27-30 ม.ค. 65 กระแสลมตะวันตกยังคงพัดปกคลุมบริเวณตอนบนของประเทศ ประกอบกับมีลมใต้และลมตะวันออกเฉียงใต้พัดนำความชื้นเข้าสู่บริเวณภาคกลางตอนล่างและภาคตะวันออกเฉียงเหนือ ส่งผลให้บริเวณตอนบนของประเทศมีฝนฟ้าคะนองกับมีลมกระโชกแรง ส่วนลมมรสุมตะวันออกเฉียงเหนือที่พัดปกคลุมบริเวณอ่าวไทยและภาคใต้มีกำลังแรงขึ้น ส่งผลให้ภาคใต้มีฝนตกเล็กน้อยถึงปานกลาง

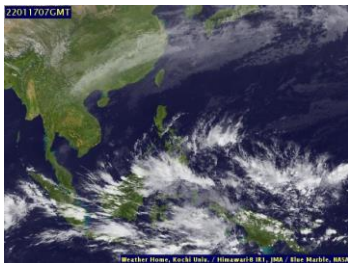
**คาดการณ์ระดับน้ำในแม่น้ำเจ้าพระยา :** จากการคาดการณ์สถานการณ์น้ำขึ้น-น้ำลงบริเวณทะเลอ่าวไทย โดยสถาบันสารสนเทศทรัพยากรน้ำ (องค์การมหาชน) คาดว่า 24-31 ม.ค. 65 บริเวณสถานีกองบัญชาการกองทัพเรือ น้ำขึ้นสูงสุดในวันที่ 31 ม.ค. 65 เวลา 08.00 น. สูงกว่าระดับน้ำทะเลปานกลาง 1.23 เมตร และน้ำลงต่ำสุดในวันที่ 31 ม.ค. 65 เวลา 23.00 น. ต่ำกว่าระดับน้ำทะเลปานกลาง 1.18 เมตร ส่วนบริเวณป้อมพระจุลจอมเกล้า น้ำขึ้นสูงสุดในวันที่ 31 ม.ค. 65 เวลา 07.00 น. สูงกว่าระดับน้ำทะเลปานกลาง 1.56 เมตร และลงต่ำสุดในวันที่ 31 ม.ค. 65 เวลา 23.00 น. ต่ำกว่าระดับน้ำทะเลปานกลาง 1.58 เมตร

**คาดการณ์คลื่น :** ในช่วงวันที่ 24-30 ม.ค. 65 ลมมรสุมตะวันออกเฉียงเหนือที่พัดปกคลุมบริเวณภาคใต้และอ่าวไทยมีกำลังอ่อนในช่วงต้นสัปดาห์ ส่งผลให้คลื่นลมในทะเลฝั่งอ่าวไทยตอนบนมีคลื่นต่ำกว่า 1 เมตร ส่วนทะเลอ่าวไทยตอนล่างและอันดามันมีคลื่นสูงประมาณ 1 เมตร หลังจากนั้นทะเลฝั่งอันดามันมีคลื่นสูงขึ้นเป็น 1-1.5 เมตร ในช่วงปลายสัปดาห์

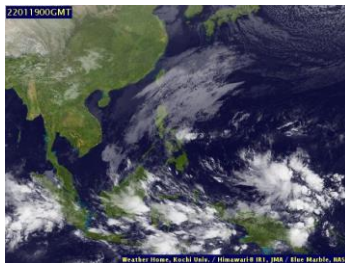
# ลักษณะกลุ่มเมฆจากภาพถ่ายดาวเทียม

สปีดาร์นี้มีกลุ่มเมฆปกคลุมบางเบาบริเวณภาคเหนือด้านฝั่งตะวันออกในช่วงวันที่ 19-20 ม.ค. 65 และกลุ่มเมฆได้กระจายตัวปกคลุมทั่วทั้งประเทศไทยตอนบนในช่วงวันที่ 21 ม.ค. 65 หลังจากนั้นกลุ่มเมฆได้เคลื่อนตัวมาปกคลุมบริเวณภาคกลาง ภาคตะวันออกเฉียงเหนือ และภาคตะวันออก ในช่วงวันที่ 22-23 ม.ค. 65

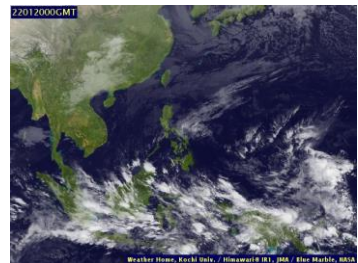
18 ม.ค. 65 07:00 น.



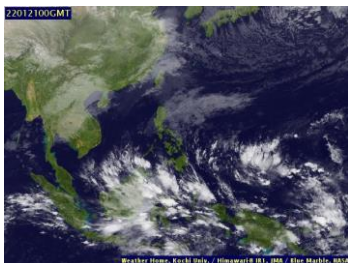
19 ม.ค. 65 07:00 น.



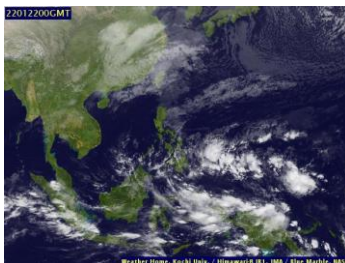
20 ม.ค. 65 07:00 น.



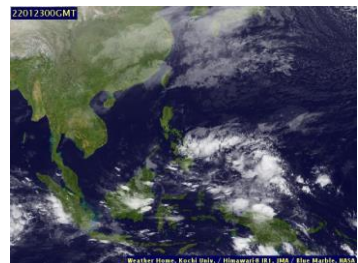
21 ม.ค. 65 07:00 น.



22 ม.ค. 65 07:00 น.



23 ม.ค. 65 07:00 น.



24 ม.ค. 65 07:00 น.



ที่มา: ภาพถ่ายจากดาวเทียม Himawari-8

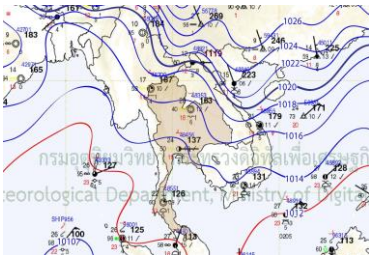
จัดทำโดย: Digital Typhoon

ข้อมูลเพิ่มเติม: <http://www.thaiwater.net/weather/2022-01-03/50/141>

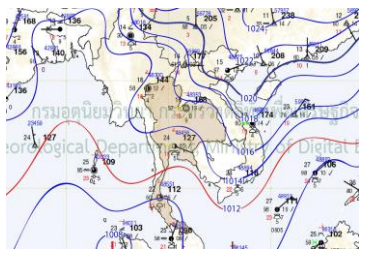
# แผนที่อากาศ

บริเวณความกดอากาศสูงที่แผ่ลงมาปกคลุมประเทศไทยตอนบนมีกำลังอ่อนลง ทำให้ลมมรสุมตะวันออกเฉียงเหนือที่พัดปกคลุมบริเวณอ่าวไทยและภาคใต้มีกำลังปานกลาง ประกอบกับลมตะวันตกที่พัดปกคลุมบริเวณภาคเหนือตอนบนและภาคตะวันออกเฉียงเหนือตอนบน ส่งผลให้บริเวณประเทศไทยตอนบนยังคงมีอากาศเย็นและมีฝนตกเล็กน้อยถึงปานกลางในบางแห่ง หลังจากนั้นในช่วงวันที่ 22-24 ม.ค. 65 ลมใต้และลมตะวันออกเฉียงใต้ได้พัดนำความชื้นเข้าสู่บริเวณภาคกลางตอนล่างและภาคตะวันออก ส่งผลให้บริเวณตอนบนของประเทศมีฝนฟ้าคะนองกับมีลมกระโชกแรง และลูกเห็บตกบางแห่ง ส่วนภาคใต้ยังคงมีฝนตกลดลง แต่ยังคงมีฝนตกปานกลางถึงหนักในบางพื้นที่

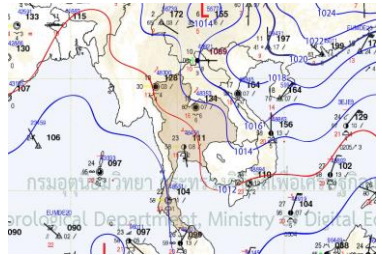
18 ม.ค. 65 07:00 น.



19 ม.ค. 65 07:00 น.



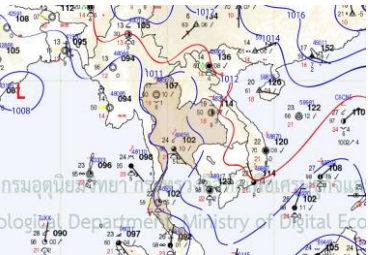
20 ม.ค. 65 07:00 น.



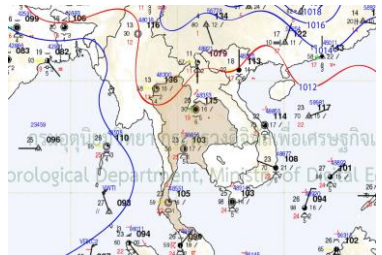
21 ม.ค. 65 07:00 น.



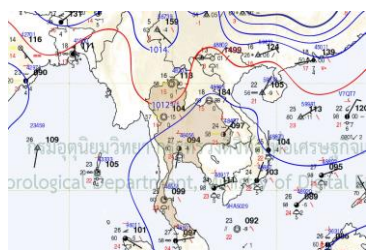
22 ม.ค. 65 07:00 น.



23 ม.ค. 65 07:00 น.



24 ม.ค. 65 07:00 น.

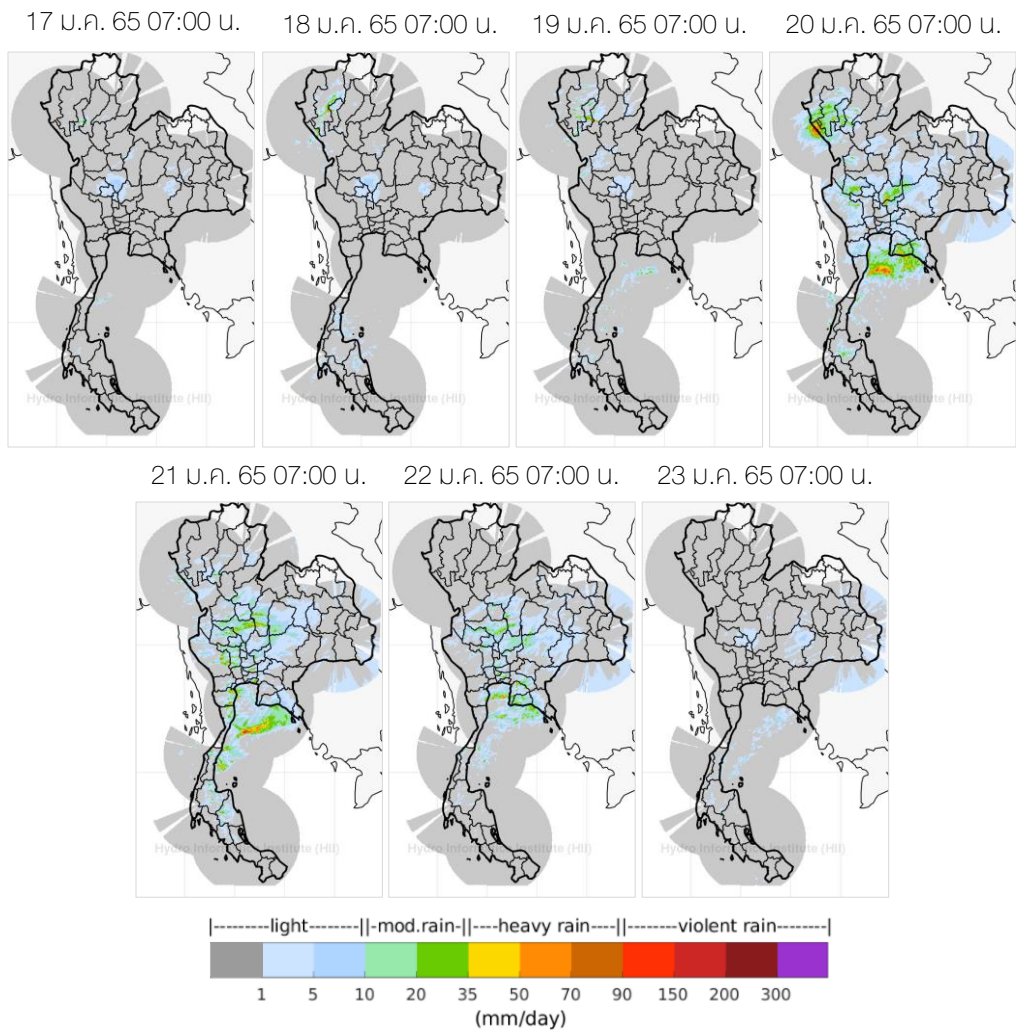


ที่มา: กรมอุตุนิยมวิทยา

ข้อมูลเพิ่มเติม: <http://www.thaiwater.net/weather/2022-01-03/13/22>

# สถานการณ์ฝนจากภาพเรดาร์ตรวจอากาศ

เรดาร์ตรวจพบกลุ่มฝนตกเล็กน้อยถึงปานกลางในบางพื้นที่ของภาคเหนือด้านฝั่งตะวันตก ภาคกลางตอนบน และภาคตะวันออกเฉียงเหนือ ในช่วงวันที่ 17-19 ม.ค. 65 หลังจากนั้นตรวจพบกลุ่มฝนตกหนักถึงหนักมากบริเวณภาคเหนือด้านฝั่งตะวันตก ภาคกลาง และภาคตะวันออกเฉียงเหนือ รวมถึงภาคใต้ตอนบน ในช่วงวันที่ 20-21 ม.ค. 65



ที่มา: คลังข้อมูลน้ำแห่งชาติ

ข้อมูลเพิ่มเติม: [http://live1.hii.or.th/product/latest/radar/daily\\_radar\\_th.html](http://live1.hii.or.th/product/latest/radar/daily_radar_th.html)

หมายเหตุ: ภาพถ่ายแสดงปริมาณฝนจากเรดาร์คอมพิวเตอร์

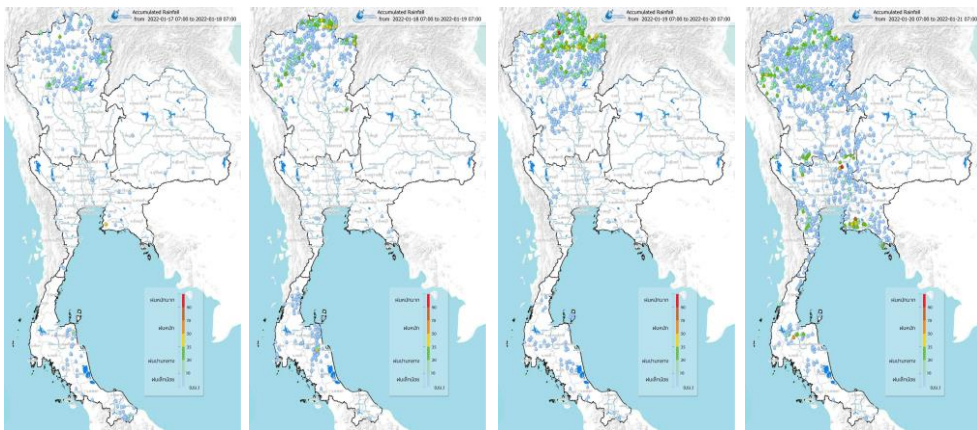
โดยความร่วมมือระหว่างสถาบันสารสนเทศทรัพยากรน้ำและกรมฝนหลวงและการบินเกษตร



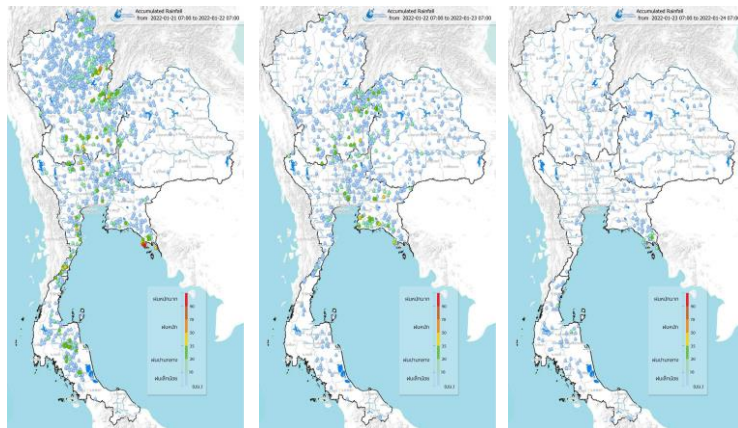
# ปริมาณฝนรายวันจากสถานีตรวจอากาศ

สปีดาร์นี้ประเทศไทยตอนบนมีฝนตกเล็กน้อยถึงปานกลางตลอดทั้งสปีดาร์ กับมีฝนตกหนักถึงหนักมากในช่วงวันที่ 18-23 ม.ค. 65 โดยมีฝนตกหนักมากกว่า 90 มิลลิเมตรต่อวัน บริเวณจังหวัดตราด 97 มิลลิเมตร น่าน 93 มิลลิเมตร และลพบุรี 91 มิลลิเมตร ส่วนภาคใต้มีฝนตกเล็กน้อยถึงปานกลางตลอดทั้งสปีดาร์ กับมีฝนตกหนักบางแห่งในช่วงวันที่ 18 ม.ค. 65 และวันที่ 20-21 ม.ค. 65

17 ม.ค. 65 07:00 น.    18 ม.ค. 65 07:00 น.    19 ม.ค. 65 07:00 น.    20 ม.ค. 65 07:00 น.



21 ม.ค. 65 07:00 น.    22 ม.ค. 65 07:00 น.    23 ม.ค. 65 07:00 น.



ที่มา: คลังข้อมูลน้ำแห่งชาติ

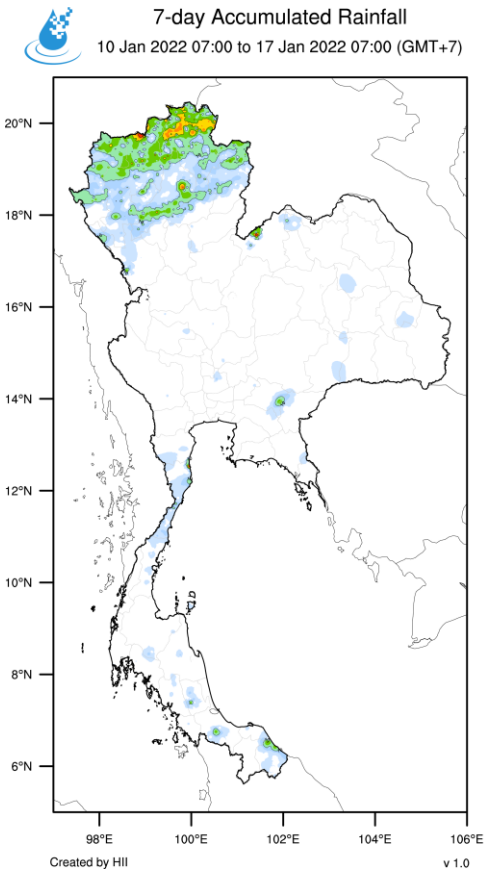
ข้อมูลเพิ่มเติม: <http://www.thaiwater.net/weather/2021-06-27/64/180>



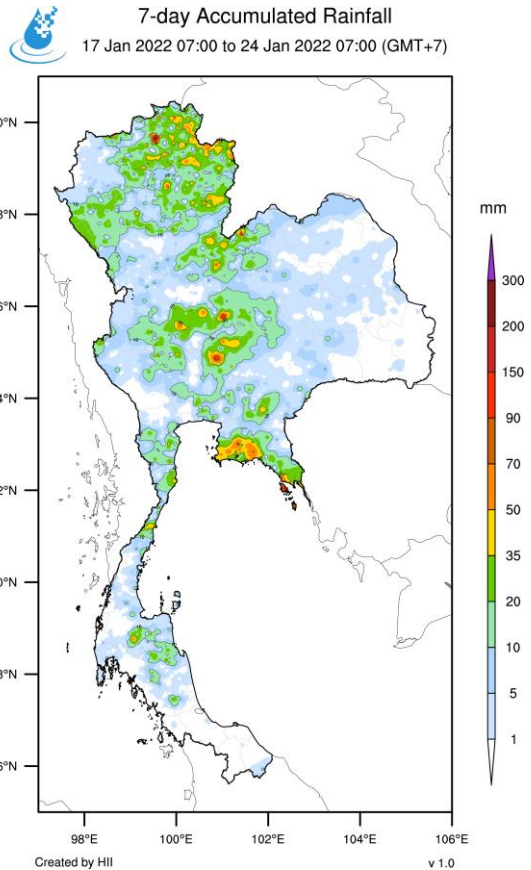
# ปริมาณฝนทั้งสัปดาห์

สัปดาห์นี้ประเทศไทยมีฝนตกเพิ่มขึ้นจากสัปดาห์ที่แล้วค่อนข้างมาก โดยเฉพาะบริเวณภาคเหนือตอนล่าง ภาคกลาง ภาคตะวันออก ภาคตะวันออกเฉียงเหนือด้านฝั่งตะวันตก รวมไปถึงภาคใต้ด้านฝั่งตะวันออกที่มีฝนตกหนักถึงหนักมากในหลายพื้นที่

## สัปดาห์ที่แล้ว



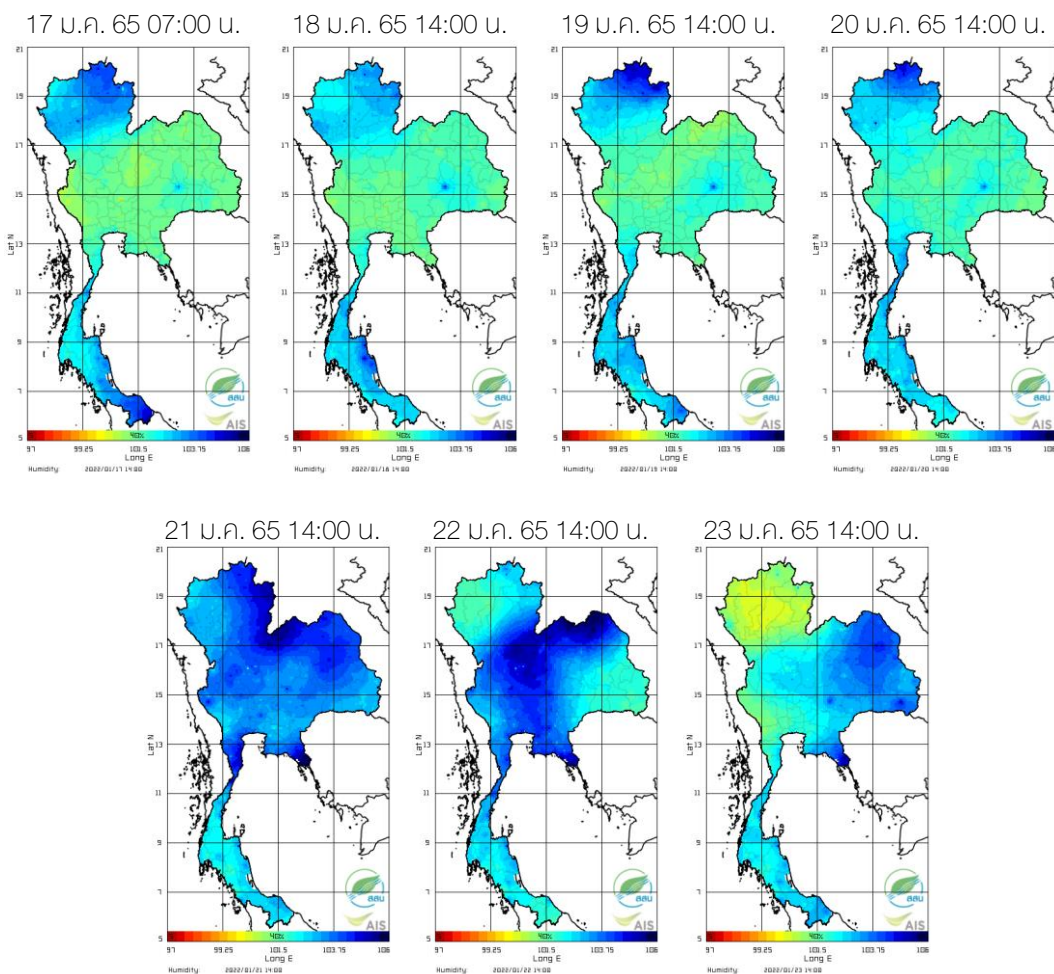
## สัปดาห์นี้



ที่มา: สถาบันสารสนเทศทรัพยากรน้ำ (องค์การมหาชน)

# ความชื้นในอากาศ

แผนภาพแสดงการกระจายตัวของความชื้นในอากาศของประเทศไทยระยะเวลา 14.00 น. ระหว่างวันที่ 17-23 ม.ค. 65 พบว่า ภาคเหนือตอนบนมีความชื้นค่อนข้างสูงตั้งแต่วันที่ 17-22 ม.ค. 65 ส่วนบริเวณภาคเหนือตอนล่าง ภาคกลาง ภาคตะวันออกเฉียงเหนือ และภาคตะวันออกเฉียงเหนือมีความชื้นสูงในช่วงวันที่ 21-22 ม.ค. 65 หลังจากนั้นความชื้นบริเวณภาคเหนือและด้านฝั่งตะวันตกของภาคกลางค่อยๆ ลดลง แต่บริเวณภาคตะวันออกเฉียงเหนือและภาคตะวันออกยังคงค่อนข้างสูงในช่วงวันที่ 23 ม.ค. 65 ส่วนบริเวณภาคใต้มีความชื้นค่อนข้างสูงตลอดทั้งสัปดาห์



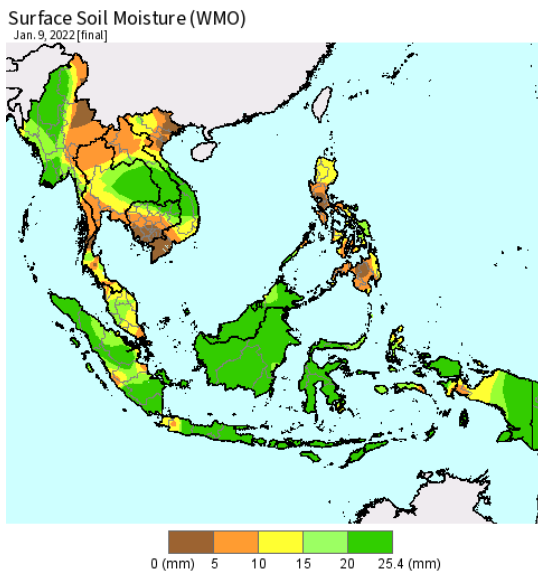
ที่มา: สถาบันสารสนเทศทรัพยากรน้ำ (องค์การมหาชน)

ข้อมูลเพิ่มเติม: <http://www.thaiwater.net/weather/2021-06-27/9/1>

# ความชื้นผิวดิน

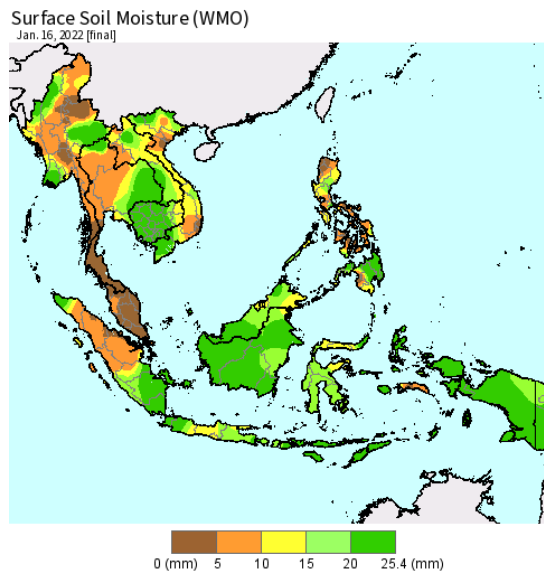
วันที่ 16 ม.ค. 65 ประเทศไทยมีความชื้นผิวดินลดลงวันที่ 9 ม.ค. 65 โดยเฉพาะบริเวณภาคเหนือตอนล่าง ภาคกลาง และภาคตะวันออกเฉียงเหนือด้านฝั่งตะวันตก รวมไปถึงภาคใต้ของประเทศ ส่วนบริเวณภาคเหนือตอนบนมีความชื้นเพิ่มขึ้นจากวันดังกล่าว

วันที่ 9 ม.ค. 65



USDA Foreign Agricultural Service  
U.S. DEPARTMENT OF AGRICULTURE  
Source: World Meteorological Organization  
<http://www.nws.noaa.gov/ics/nwsgtfs.htm>

วันที่ 16 ม.ค. 65



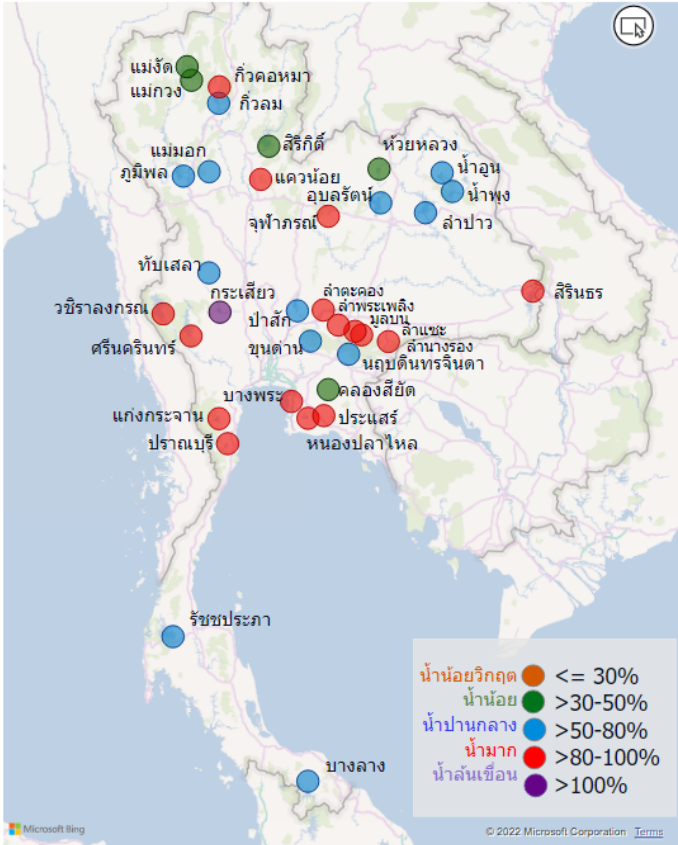
USDA Foreign Agricultural Service  
U.S. DEPARTMENT OF AGRICULTURE  
Source: World Meteorological Organization  
<http://www.nws.noaa.gov/ics/nwsgtfs.htm>

ที่มา: USDA (United States Department of Agriculture)

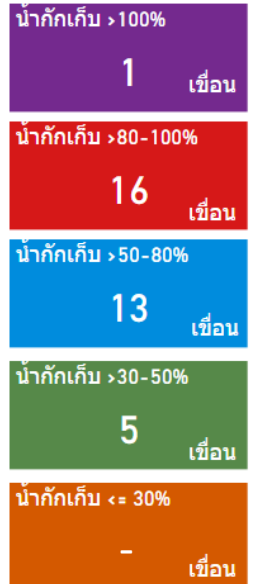
ที่มา: <https://ipad.fas.usda.gov/cropexplorer/imageview.aspx?regionid=seasia>



# สถานการณ์น้ำในเขื่อนขนาดใหญ่ทั่วประเทศ



เขื่อน	น้ำกักเก็บ(ล้าน ลบ.ม.)	เปอร์เซ็นต์
กระเสียว	299	100.03
ลำพระเพลิง	154	99.39
ลำตะคอง	302	96.29
ลำพระ	261	94.87
มูลบน	133	94.30
ลำนางรอง	113	93.06
หนองปลาไหล	151	92.23
ศรีนครินทร์	16,231	91.47
จุฬารัตน์	146	89.08
แก่งกระจาน	622	87.67
ประแสร์	259	87.63
บางพระ	103	87.61
ปราณบุรี	325	83.07
วชิราลงกรณ์	7,309	82.49
แควน้อยบำรุงแดน	771	82.11
สิรินธร	1,608	81.80
กวีคองหมา	136	80.16
ป่าสักชลสิทธิ์	760	79.18
กวิกรม	83	77.85
บางหลวง	1,130	77.75
รัชชประภา	4,346	77.07
อุบลรัตน์	1,813	74.60
เขื่อนลำนางรอง	162	72.14
แม่มอก	78	71.23
นฤปดินทรจินดา	206	69.99
ทับเสลา	101	63.39
ลำปาว	1,137	57.43
ภูมิพล	7,499	55.71
น้ำพอง	91	55.29
น้ำอูน	282	54.22
ห้วยหลวง	66	48.31
สิริกิติ์	4,253	44.72
แม่จิด	111	41.82
คลองสิียด	169	40.26
แม่งาวอุดมธารา	88	33.60
<b>น้ำกักเก็บรวม</b>	<b>51,300</b>	<b>72.33</b>
<b>น้ำใช้การได้จริง</b>	<b>27,757</b>	



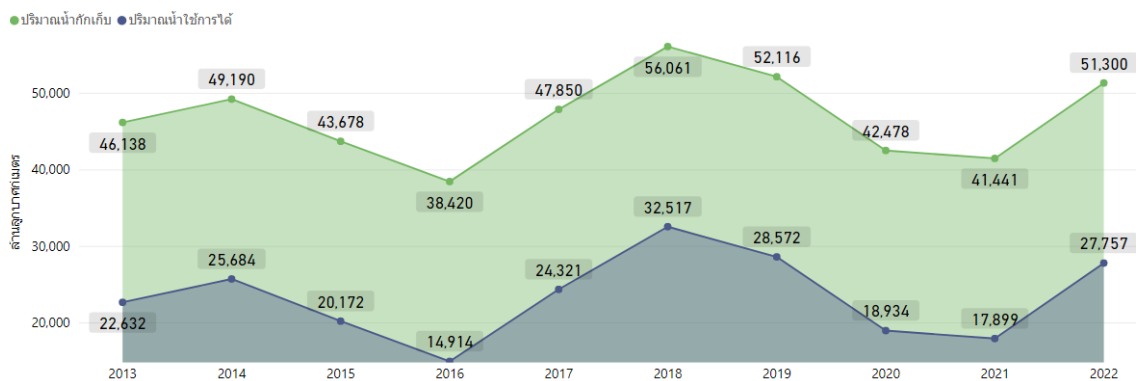
ที่มา: คลังข้อมูลน้ำแห่งชาติ

ปัจจุบันเขื่อนขนาดใหญ่ทั้ง 35 แห่งทั่วประเทศ มีปริมาณน้ำกักเก็บรวมกัน 51,300 ล้านลูกบาศก์เมตร คิดเป็น 72% ของความจุ สถานการณ์อยู่ในเกณฑ์น้ำปานกลาง โดยเป็นปริมาณน้ำใช้การได้จริง 27,757 ล้านลูกบาศก์เมตร โดยมีเขื่อนที่ปริมาณน้ำกักเก็บอยู่ในเกณฑ์น้ำล้นเขื่อน (มากกว่า 100% ของความจุ) เพียงเขื่อนเดียว คือ เขื่อนกระเสียว (100.33%) และมีเขื่อนที่มีปริมาณน้ำกักเก็บอยู่ในเกณฑ์น้ำมากถึง 16 เขื่อน

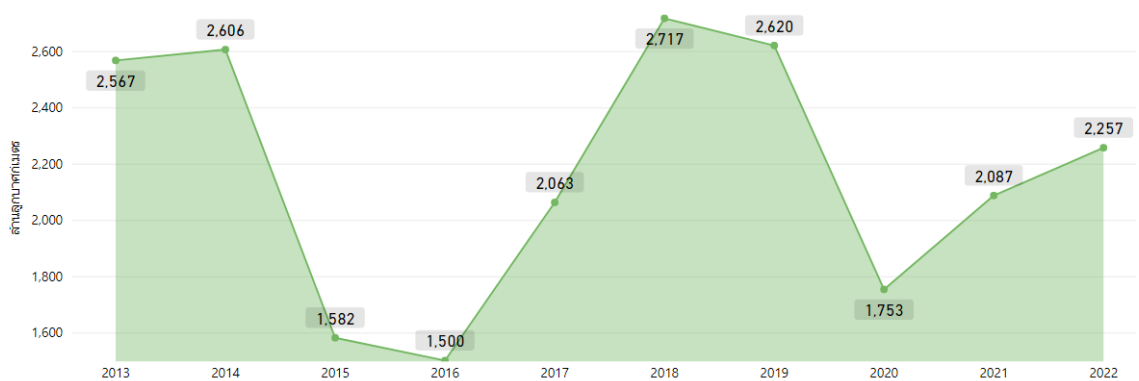
# สถานการณ์น้ำในเขื่อนขนาดใหญ่ทั่วประเทศ

วันที่ 24 ม.ค. 65 ปริมาณน้ำกักเก็บเขื่อนขนาดใหญ่ทั้ง 35 แห่งทั่วประเทศ มีอยู่ 51,300 ล้านลูกบาศก์เมตร เป็นน้ำใช้การได้จริง 27,757 ล้านลูกบาศก์เมตร ซึ่งมากกว่าปีที่ผ่านมาถึงปริมาณน้ำกักเก็บและปริมาณน้ำใช้การได้จริง ส่วนปริมาณน้ำไหลลงอ่างฯ สะสมตั้งแต่ต้นปีมี 740 ล้านลูกบาศก์เมตร ส่วนปริมาณน้ำระบายสะสมตั้งแต่ต้นปีมี 2,257 ล้านลูกบาศก์เมตร

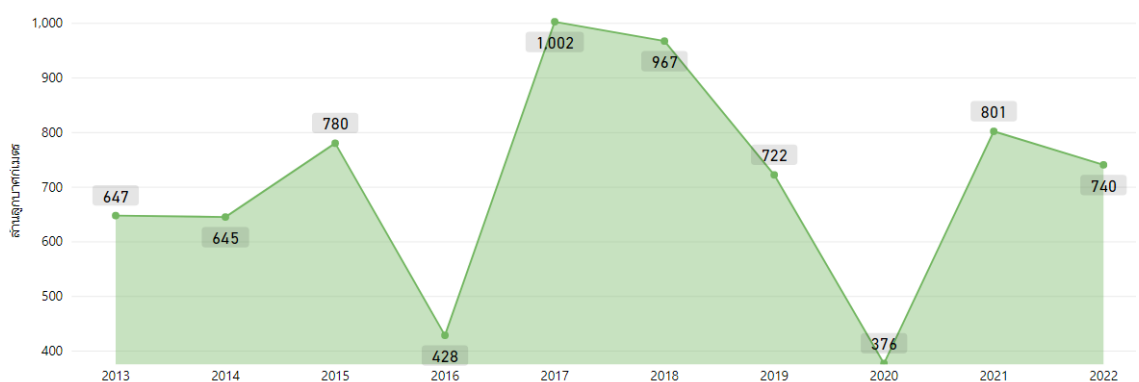
ปริมาณน้ำกักเก็บและปริมาณน้ำใช้การได้



ปริมาณน้ำระบายสะสมตั้งแต่ต้นปี



ปริมาณน้ำไหลเข้าสะสมตั้งแต่ต้นปี



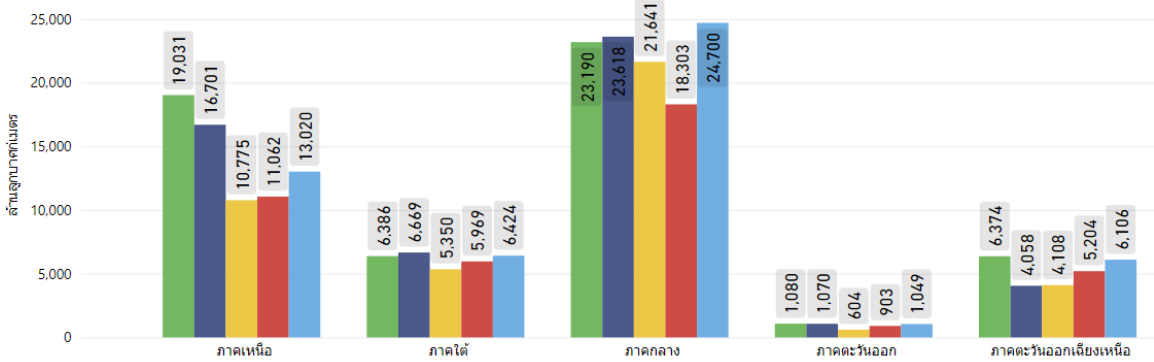
ที่มา : คลังข้อมูลน้ำแห่งชาติ

# สถานการณ์น้ำในเขื่อนขนาดใหญ่รายภาค

วันที่ 24 ม.ค. 65 ภาคกลางมีปริมาณน้ำกักเก็บและปริมาณน้ำใช้การมากที่สุดเมื่อเปรียบเทียบกับข้อมูลย้อนหลังตั้งแต่ปี 2561 ภาคใต้มีปริมาณน้ำกักเก็บและปริมาณน้ำใช้การ มากเป็นอันดับที่ 2 รองจากปี 2562 และภาคตะวันออกเฉียงเหนือมีปริมาณน้ำกักเก็บและปริมาณน้ำใช้มากเป็นอันดับที่ 2 รองจากปี 2561 และเมื่อพิจารณาปริมาณน้ำไหลลงอ่างฯ สะสมตั้งแต่ต้นปี พบว่า ภาคกลางและภาคตะวันออกเฉียงเหนือมากที่สุดเมื่อเปรียบเทียบกับข้อมูลย้อนหลังตั้งแต่ปี 2561 ส่วนปริมาณน้ำระบายสะสมตั้งแต่ต้นปี ภาคตะวันออกเฉียงเหนือมากที่สุดเมื่อเปรียบเทียบกับข้อมูลย้อนหลังตั้งแต่ปี 2561 ภาคตะวันออกเฉียงเหนือมากเป็นอันดับที่ 2 รองจากปี 2561 และภาคใต้มากเป็นอันดับที่ 2 รองจากปี 2564

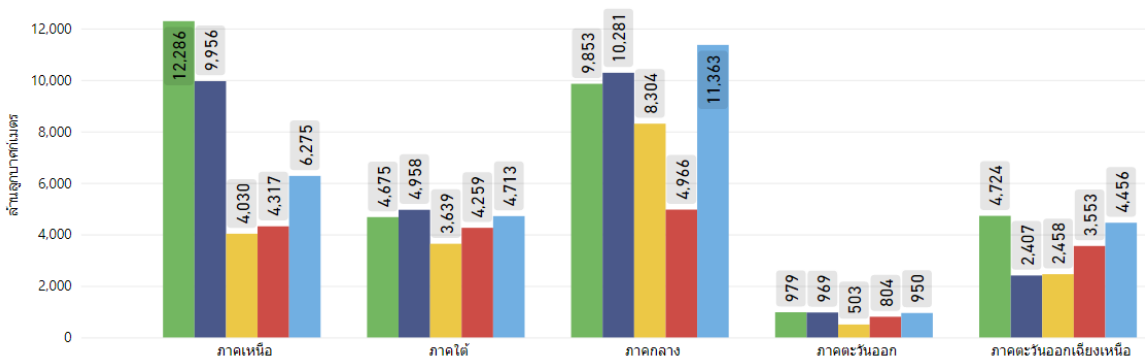
## ปริมาณน้ำกักเก็บ

● 2018 ● 2019 ● 2020 ● 2021 ● 2022



## ปริมาณน้ำใช้การได้

● 2018 ● 2019 ● 2020 ● 2021 ● 2022



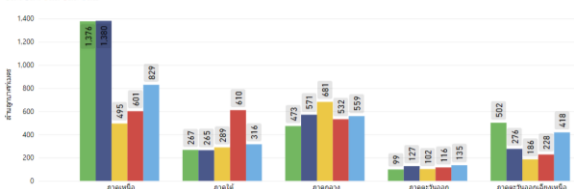
## ปริมาณน้ำไหลเข้าสะสมตั้งแต่ต้นปี

● 2018 ● 2019 ● 2020 ● 2021 ● 2022



## ปริมาณน้ำระบายสะสมตั้งแต่ต้นปี

● 2018 ● 2019 ● 2020 ● 2021 ● 2022



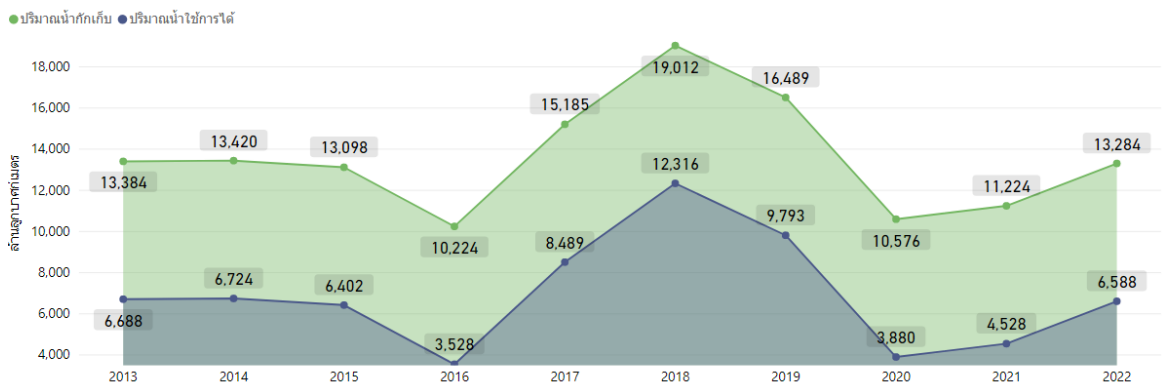
ที่มา : คลังข้อมูลน้ำแห่งชาติ



# สถานการณ์น้ำในเขื่อนพื้นที่ลุ่มน้ำเจ้าพระยา

วันที่ 24 ม.ค. 65 เขื่อนขนาดใหญ่ทั้ง 4 เขื่อนหลักในลุ่มน้ำเจ้าพระยา มีปริมาณน้ำกักเก็บรวมกัน 13,284 ล้านลูกบาศก์เมตร มีปริมาณน้ำใช้การได้ 6,588 ล้านลูกบาศก์เมตร โดยแผนการใช้น้ำสำหรับอุปโภค-บริโภค และรักษาระบบนิเวศ ตั้งแต่วันที่ 1 พ.ย. 64 - 30 เม.ย. 65 อยู่ที่ 5,700 ล้านลูกบาศก์เมตร โดยตั้งแต่วันที่ 1 พ.ย. - 24 ม.ค. 65 มีการระบายน้ำไปแล้วรวม 2,446 ล้านลูกบาศก์เมตร

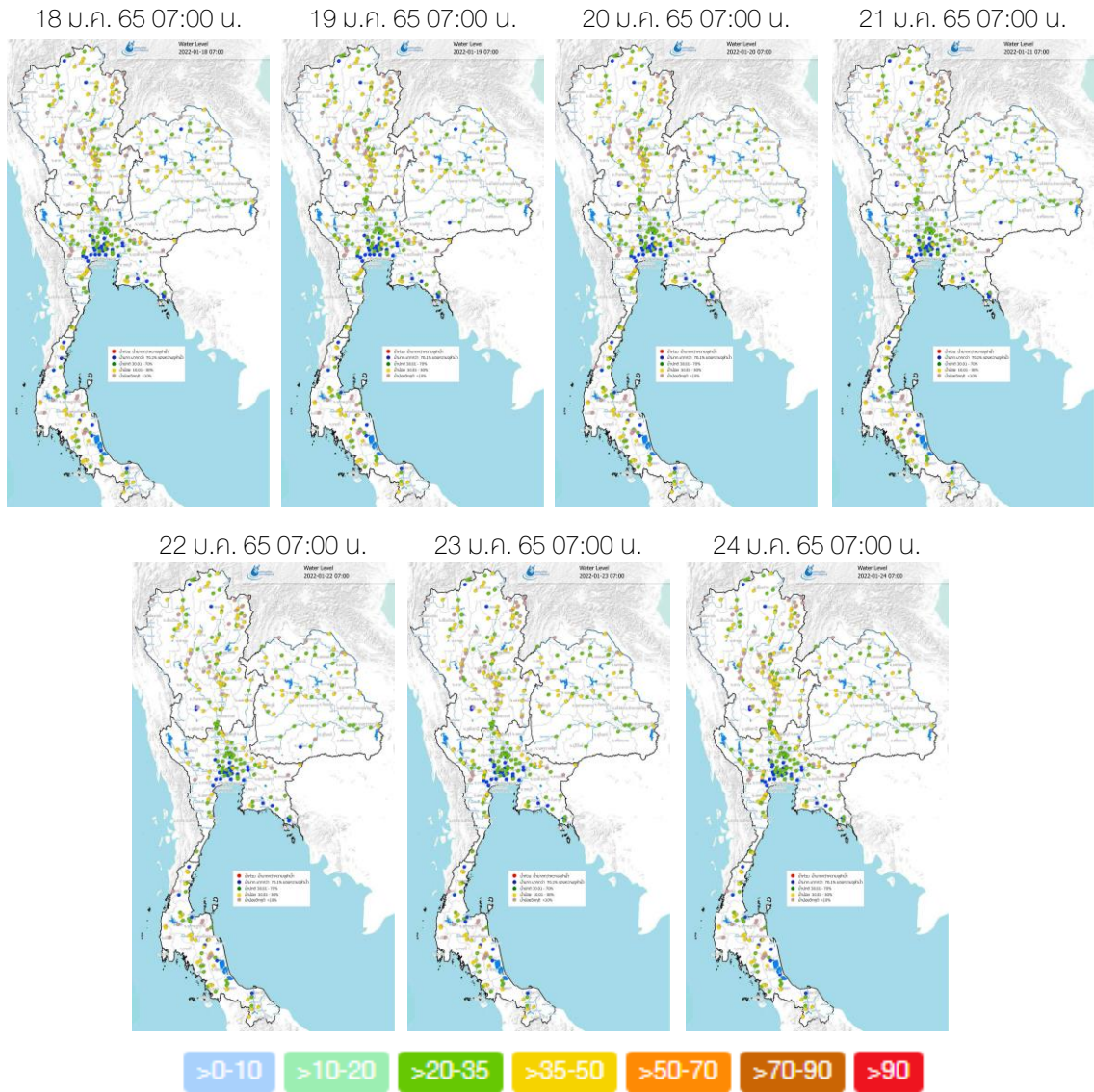
ปริมาณน้ำกักเก็บและปริมาณน้ำใช้การได้



ที่มา: คลังข้อมูลน้ำแห่งชาติ

# ระดับน้ำในแม่น้ำสายหลัก

ระดับน้ำในแม่น้ำสายหลักบริเวณภาคเหนือและภาคตะวันออกเฉียงเหนือมีระดับน้ำน้อยถึงระดับน้ำปานกลาง ภาคตะวันออกและภาคกลางมีระดับน้ำปานกลางถึงระดับน้ำมาก ส่วนภาคใต้มีระดับน้ำน้อยถึงระดับน้ำปานกลาง



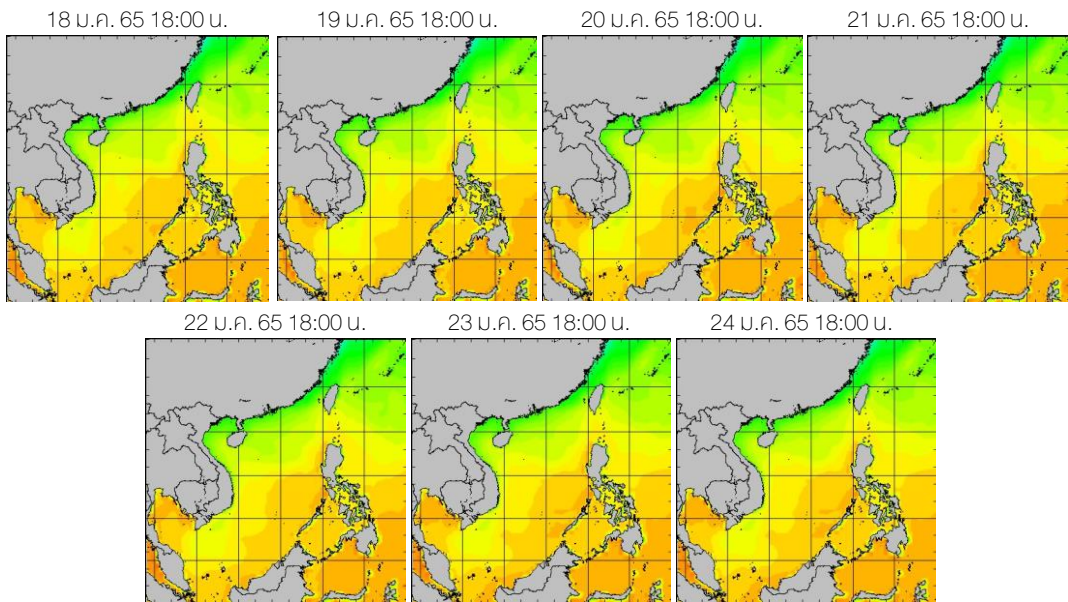
ที่มา: คลังข้อมูลน้ำแห่งชาติ

ข้อมูลเพิ่มเติม: <http://www.thaiwater.net/weather/2022-01-03/64/175>

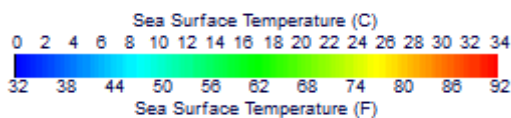
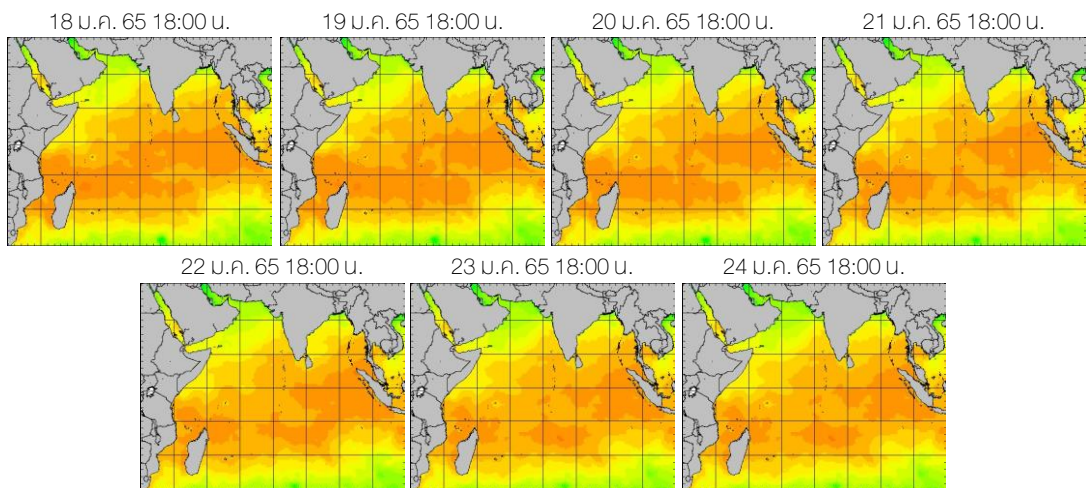
# อุณหภูมิผิวน้ำทะเล

สปีดาร์นี้ทะเลอ่าวไทยตอนบนอุณหภูมิประมาณ 26-28 องศาเซลเซียส และอ่าวไทยตอนล่างมีอุณหภูมิต่ำกว่าประมาณ 1-2 องศาเซลเซียส ส่วนทะเลอันดามันตอนบนมีอุณหภูมิประมาณ 28-30 องศาเซลเซียส และทะเลอันดามันตอนล่างมีอุณหภูมิสูงกว่าประมาณ 1-2 องศาเซลเซียส ตลอดทั้งสปีดาร์

## ฝั่งอ่าวไทย



## ฝั่งอันดามัน



ที่มา: Oceanweather, Inc.

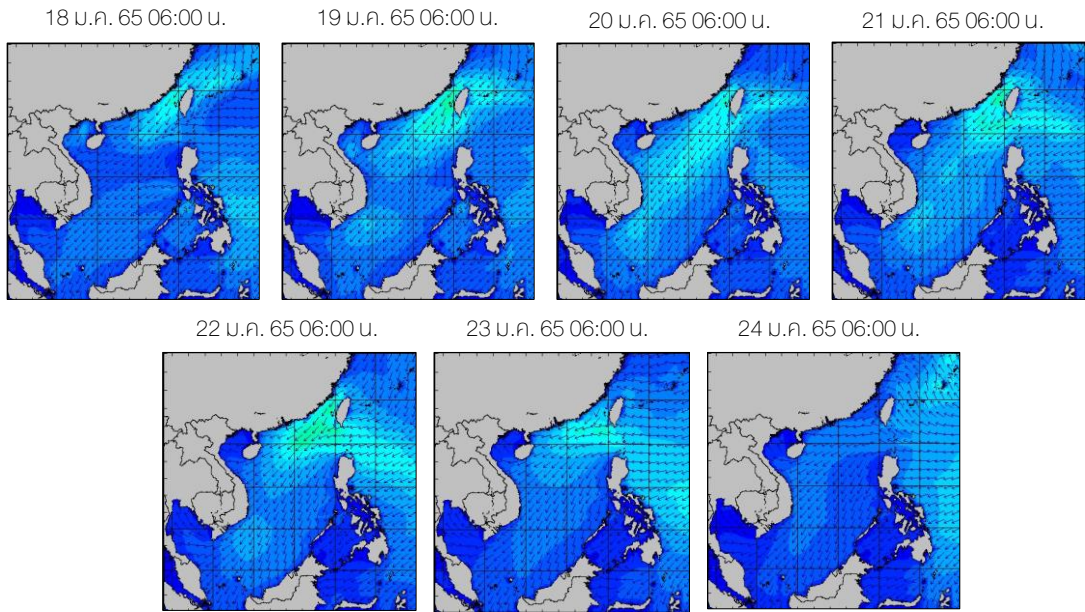
ข้อมูลเพิ่มเติม: <http://www.thaiwater.net/weather/sea/sst/history/143>  
<http://www.thaiwater.net/weather/sea/sst/history/146>



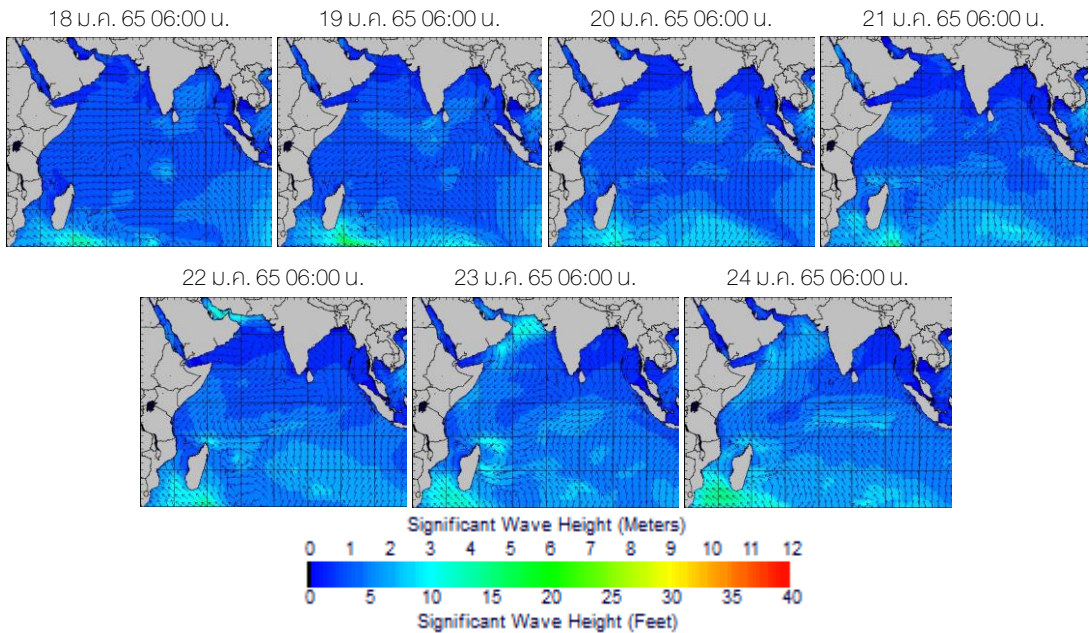
# ความสูงและทิศทางคลื่นทะเล

สปีดาร์นี้บริเวณทะเลอ่าวไทยและอันดามันมีคลื่นสูงประมาณ 1 เมตร ตลอดทั้งสปีดาร์

## ฝั่งอ่าวไทย



## ฝั่งอันดามัน



ที่มา: Oceanweather, Inc.

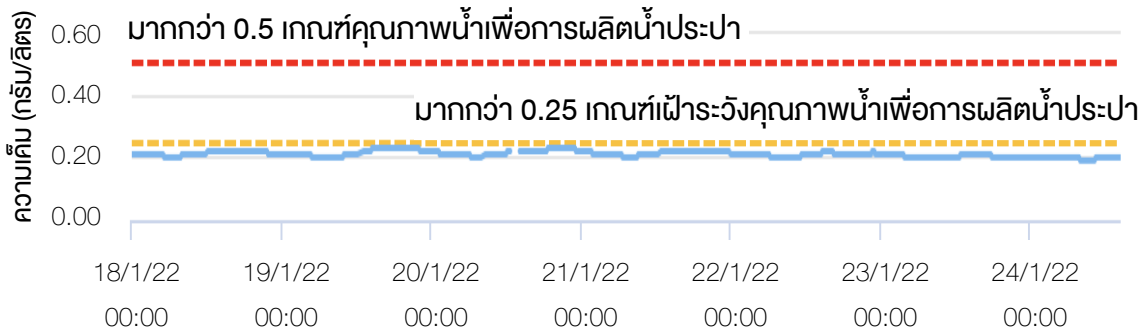
ข้อมูลเพิ่มเติม: <http://www.thaiwater.net/weather/sea/sst/history/24>

<http://www.thaiwater.net/weather/sea/sst/history/23>

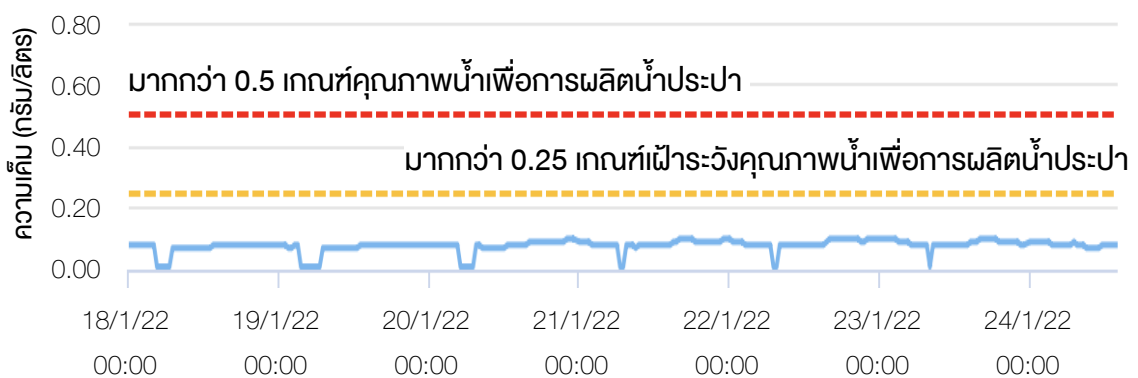
# น้ำเค็มรุก

จากการตรวจวัดค่าความเค็มในแม่น้ำสายหลัก พบว่า บริเวณแม่น้ำเจ้าพระยา สถานีสำแล และแม่น้ำบางปะกง สถานีบางเตนมีค่าความเค็มอยู่ในเกณฑ์ปกติตลอดทั้งสัปดาห์ ส่วนแม่น้ำท่าจีน สถานีกระทุ่มแบนมีค่าความเค็มเกินเกณฑ์เฝ้าระวังคุณภาพน้ำดิบเพื่อผลิตน้ำประปา 0.25 กรัม/ลิตร ตลอดทั้งสัปดาห์ โดยมีค่าความเค็มสูงสุดอยู่ที่ 0.37 กรัม/ลิตร ในช่วงวันที่ 23-24 ม.ค. 65

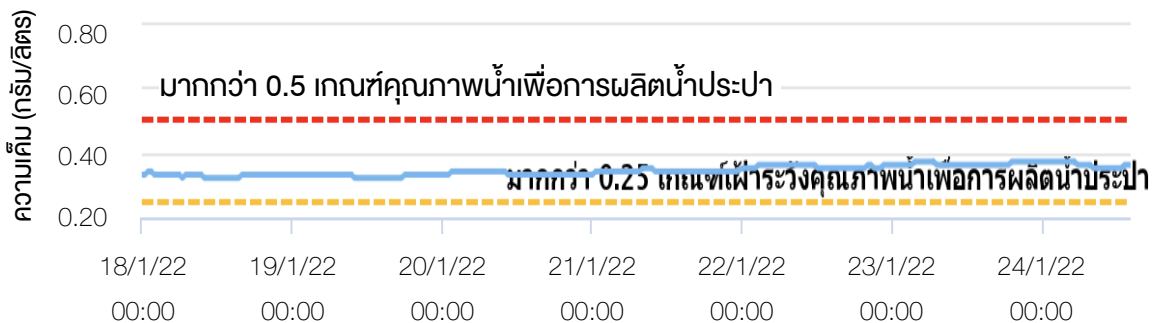
## แม่น้ำเจ้าพระยา ณ สถานีสำแล (อยู่ในเกณฑ์ปกติ)



## แม่น้ำบางปะกง ณ สถานีบางเตน (อยู่ในเกณฑ์ปกติ)



## แม่น้ำท่าจีน ณ สถานีกระทุ่มแบน (เกินเกณฑ์เฝ้าระวังคุณภาพน้ำดิบเพื่อผลิตน้ำประปา 0.25 กรัม/ลิตร)



ที่มา: คลังข้อมูลน้ำแห่งชาติ

ข้อมูลเพิ่มเติม: <http://www.thaiwater.net/water/quality>

## แผน/ผลการเพาะปลูกพืชในช่วงฤดูแล้งปี 2564/65

ปัจจุบันประเทศไทยมีการปลูกข้าวนาปีและพืชไร่-พืชผักไปทั้งหมด 5.80 ล้านไร่ หรือคิดเป็น 83.35% ของแผน ซึ่งมีการปลูกข้าวนาปีถึง 5.36 ล้านไร่ หรือคิดเป็น 83.61% โดยลุ่มน้ำเจ้าพระยา ภาคเหนือ และภาคตะวันออกเฉียงเหนือมีการปลูกข้าวนาปีถึงเกินจากแผนที่วางไว้ 29.03% 27.96% และ 0.50% ตามลำดับ ส่วนบริเวณลุ่มน้ำเจ้าพระยามีการปลูกพืชไร่-พืชผักเกินจากแผนที่วางไว้ 35.07%

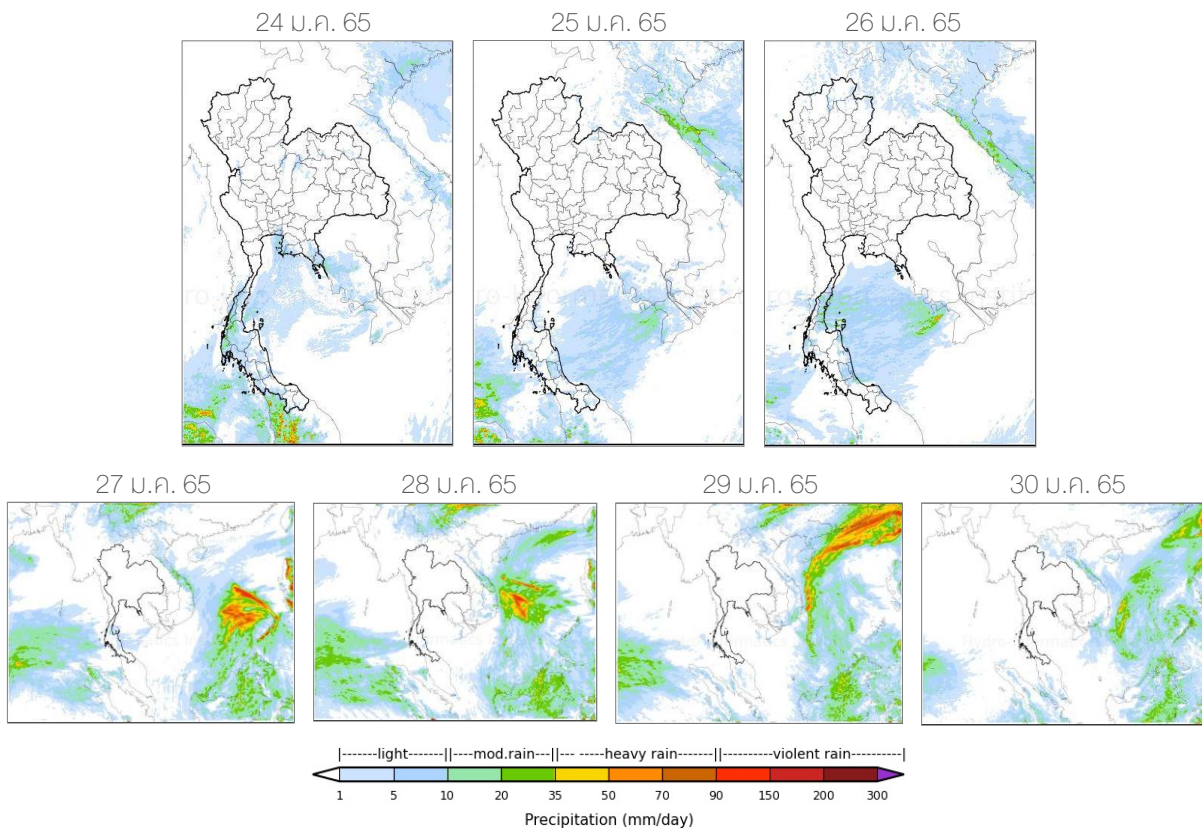
หน่วย: ล้านไร่

ภาค	ข้าวนาปี 2564/65				พืชไร่-พืชผัก ปี 2564/65			รวม ปี 2564/65		
	แผน	ผล	%	เพิ่มจากสัปดาห์ที่แล้ว	แผน	ผล	%	แผน	ผล	%
เหนือ	0.45	0.58	127.96	0.08	0.21	0.21	99.44	0.66	0.79	119.00
ตะวันออกเฉียงเหนือ	1.38	0.48	34.79	0.17	0.03	0.03	90.27	1.41	0.51	36.01
กลาง	0.02	0.01	67.81	0.00	0.01	0.00	72.03	0.02	0.02	68.95
ตะวันออก	0.49	0.49	100.50	0.01	0.03	0.02	58.27	0.52	0.51	98.12
ตะวันตก	1.04	0.17	16.49	0.08	0.19	0.10	52.57	1.23	0.27	22.16
ใต้	0.23	0.00	1.33	0.00	0.02	0.00	5.84	0.24	0.00	1.63
ลุ่มน้ำเจ้าพระยา	2.81	3.63	129.03	0.38	0.05	0.07	135.07	2.87	3.70	129.15
ทั่วประเทศ	6.41	5.36	83.61	0.72	0.54	0.43	80.29	6.95	5.80	83.35

ที่มา: กรมชลประทาน ข้อมูล ณ วันที่ 19 มกราคม 2565

# สถานการณ์ฝน 7 วัน ข้างหน้า

- ช่วงวันที่ 24-26 ม.ค. 65 กระแสลมตะวันตกพัดปกคลุมบริเวณตอนบนของประเทศ ประกอบกับมีลมใต้และลมตะวันออกเฉียงใต้พัดนำความชื้นเข้าสู่บริเวณภาคกลางตอนล่างและภาคตะวันออกเฉียงเหนือ ส่งผลให้บริเวณตอนบนของประเทศมีฝนฟ้าคะนองกับมีลมกระโชกแรง ส่วนลมมรสุมตะวันออกเฉียงเหนือที่พัดปกคลุมบริเวณอ่าวไทยและภาคใต้มีกำลังอ่อน ส่งผลให้ภาคใต้มีฝนตกเล็กน้อยถึงปานกลาง
- ช่วงวันที่ 27-30 ม.ค. 65 กระแสลมตะวันตกยังคงพัดปกคลุมบริเวณตอนบนของประเทศ ประกอบกับมีลมใต้และลมตะวันออกเฉียงใต้พัดนำความชื้นเข้าสู่บริเวณภาคกลางตอนล่างและภาคตะวันออกเฉียงเหนือ ส่งผลให้บริเวณตอนบนของประเทศมีฝนฟ้าคะนองกับมีลมกระโชกแรง ส่วนลมมรสุมตะวันออกเฉียงเหนือที่พัดปกคลุมบริเวณอ่าวไทยและภาคใต้มีกำลังแรงขึ้น ส่งผลให้ภาคใต้มีฝนตกเล็กน้อยถึงปานกลาง

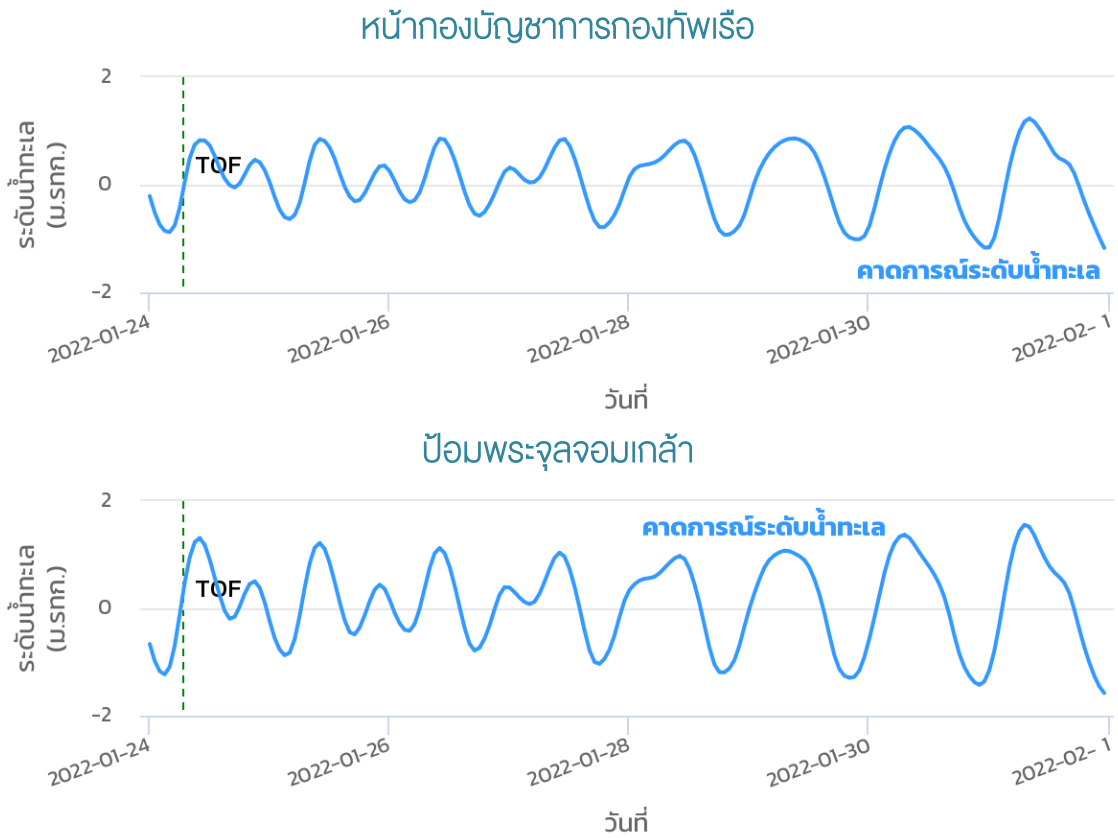


ที่มา: สถาบันสารสนเทศทรัพยากรน้ำ (องค์การมหาชน)  
ข้อมูลเพิ่มเติม: <http://www.thaiwater.net/forecast/wrt/history>



# คาดการณ์สภาวะระดับน้ำในแม่น้ำเจ้าพระยา

จากการคาดการณ์สถานการณ์น้ำขึ้น-น้ำลงบริเวณทะเลอ่าวไทย โดยสถาบันสารสนเทศทรัพยากรน้ำ (องค์การมหาชน) คาดว่า 24-31 ม.ค. 65 บริเวณสถานีกองบัญชาการกองทัพเรือ น้ำขึ้นสูงสุดในวันที่ 31 ม.ค. 65 เวลา 08.00 น. สูงกว่าระดับน้ำทะเลปานกลาง 1.23 เมตร และน้ำลงต่ำสุดในวันที่ 31 ม.ค. 65 เวลา 23.00 น. ต่ำกว่าระดับน้ำทะเลปานกลาง 1.18 เมตร ส่วนบริเวณป้อมพระจุลจอมเกล้า น้ำขึ้นสูงสุดในวันที่ 31 ม.ค. 65 เวลา 07.00 น. สูงกว่าระดับน้ำทะเลปานกลาง 1.56 เมตร และลงต่ำสุดในวันที่ 31 ม.ค. 65 เวลา 23.00 น. ต่ำกว่าระดับน้ำทะเลปานกลาง 1.58 เมตร

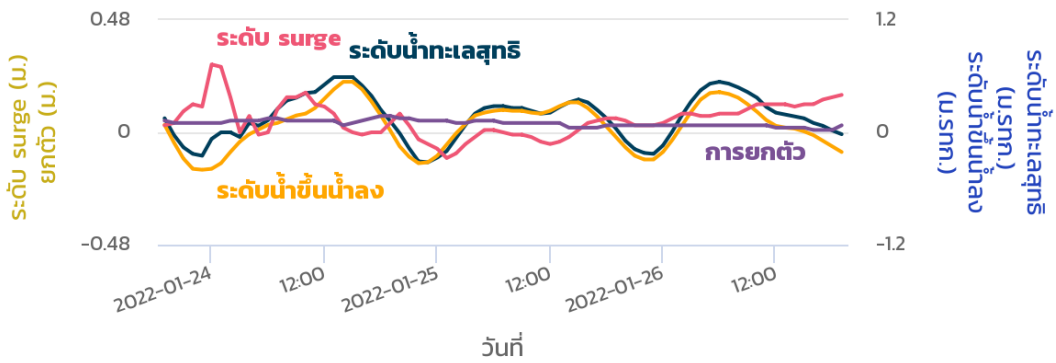


ที่มา: สถาบันสารสนเทศทรัพยากรน้ำ (องค์การมหาชน)

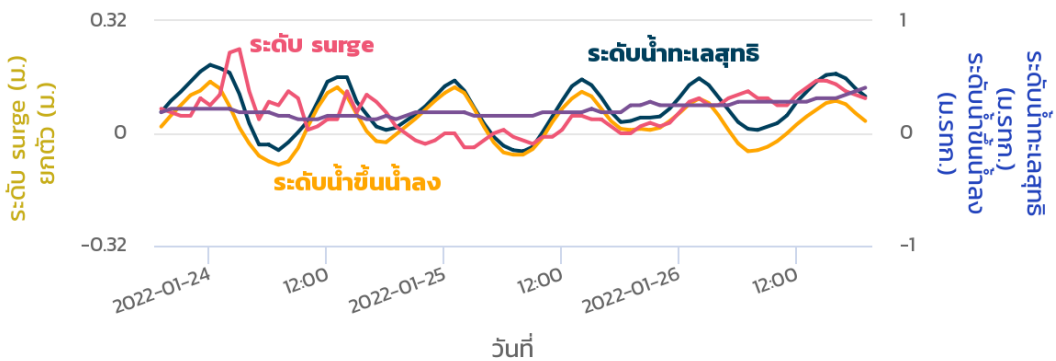
# คาดการณ์คลื่นซัดฝั่ง

จากการคาดการณ์สถานการณ์คลื่นซัดฝั่ง โดยสถาบันสารสนเทศทรัพยากรน้ำ (องค์การมหาชน) คาดว่า ในช่วงวันที่ 24-26 ม.ค. 65 บริเวณสถานีเกาะมัดโพมีระดับน้ำทะเลสุทธิตัวสูงสุด ในวันที่ 24 ม.ค. 65 เวลา 13.00-15.00 น. ซึ่งสูงกว่าระดับน้ำทะเลปานกลาง 0.59 เมตร และมีระดับน้ำทะเลสุทธิต่ำสุดในวันที่ 24 ม.ค. 65 เวลา 23.00 น. ซึ่งต่ำกว่าระดับน้ำทะเลปานกลาง 0.32 เมตร ส่วนบริเวณสถานีสงขลามีระดับน้ำทะเลสุทธิตัวสูงสุดในวันที่ 24 ม.ค. 65 เวลา 00.00 น. ซึ่งสูงกว่าระดับน้ำทะเลปานกลาง 0.61 เมตร และมีระดับน้ำทะเลสุทธิต่ำสุดในวันที่ 25 ม.ค. 65 เวลา 08.00 น. ต่ำกว่าระดับน้ำทะเลปานกลาง 0.16 เมตร

กราฟคลื่นซัดฝั่งสถานีเกาะมัดโพ



กราฟคลื่นซัดฝั่งสถานีสงขลา



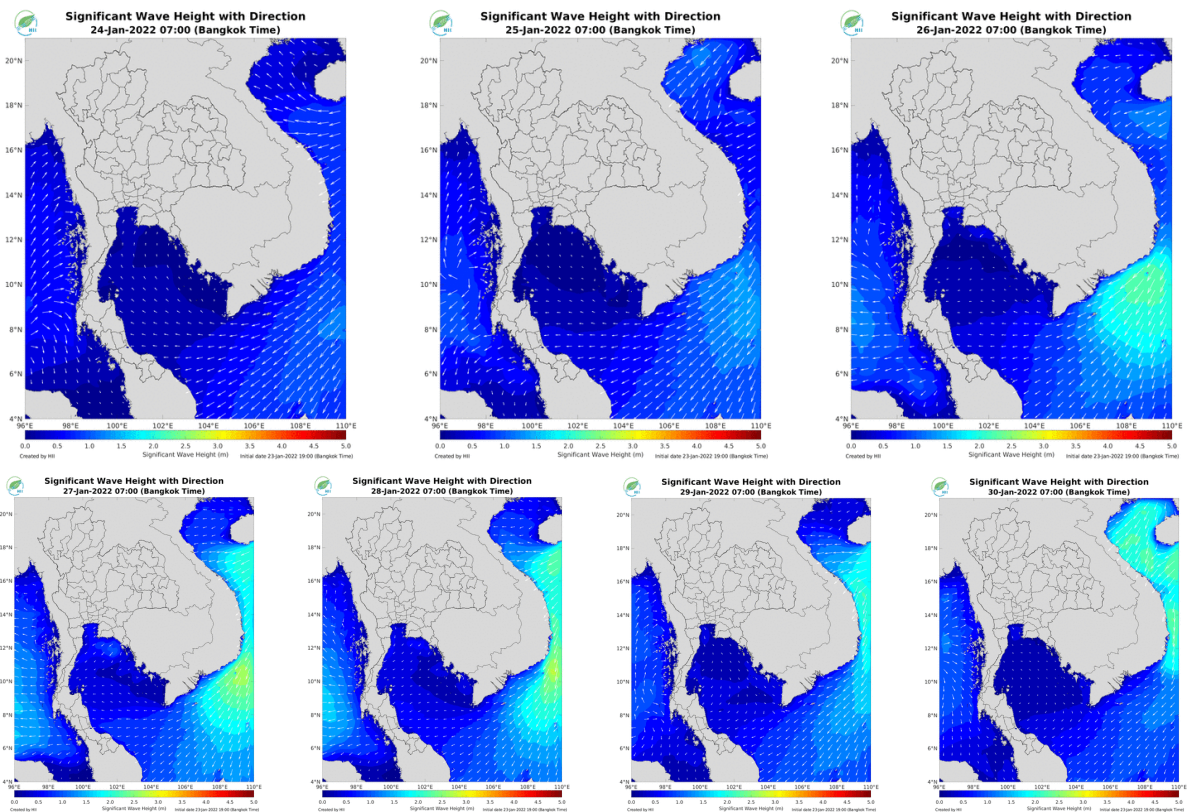
● ระดับน้ำทะเลสุทธิ    ◆ ระดับน้ำขึ้นน้ำลง    ■ ระดับ surge    ▲ การยกตัว

หมายเหตุ: ระดับน้ำทะเลสุทธิ คือ ระดับน้ำที่รวมอิทธิพลของระดับน้ำขึ้นน้ำลง คลื่นซัดฝั่ง และคลื่นยกตัว  
ที่มา: สถาบันสารสนเทศทรัพยากรน้ำ (องค์การมหาชน)

# คาดการณ์ความสูงและทิศทางคลื่นทะเล

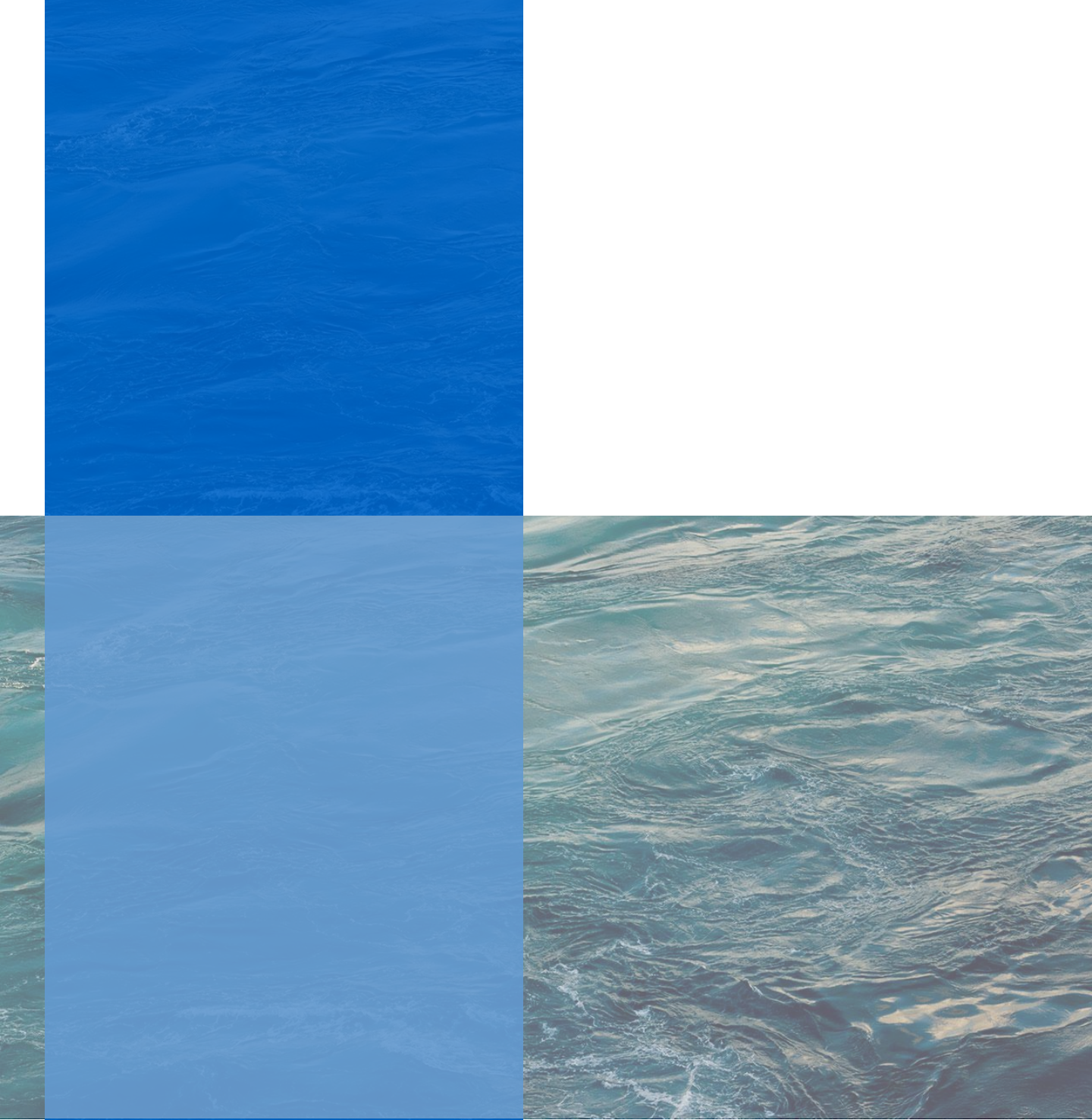
คาดการณ์ความสูงและทิศทางคลื่นทะเลช่วงวันที่ 24-30 ม.ค. 65 ลมมรสุมตะวันออกเฉียงเหนือที่พัดปกคลุมบริเวณภาคใต้และอ่าวไทยมีกำลังอ่อนในช่วงต้นสึปดาห์ ส่งผลให้คลื่นลมในทะเลฝั่งอ่าวไทยตอนบนมีคลื่นต่ำกว่า 1 เมตร ส่วนทะเลอ่าวไทยตอนล่างและอันดามันมีคลื่นสูงประมาณ 1 เมตร หลังจากนั้นทะเลฝั่งอันดามันมีคลื่นสูงขึ้นเป็น 1-1.5 เมตร ในช่วงปลายสึปดาห์

การคาดการณ์ความสูงและทิศทางคลื่นทะเล ระหว่างวันที่ 24-30 ม.ค. 65



ที่มา: สถาบันสารสนเทศทรัพยากรน้ำ (องค์การมหาชน)

ข้อมูลเพิ่มเติม: <http://www.thaiwater.net/forecast/swan/history>



รู้น้ำ รู้อากาศ รู้ภัยพิบัติ

[www.thaiwater.net](http://www.thaiwater.net)

ThaiWater mobile application



## คลังข้อมูลน้ำแห่งชาติ National Hydroinformatics Center

โดย

สถาบันสารสนเทศทรัพยากรน้ำ (องค์การมหาชน)  
กระทรวงการอุดมศึกษา วิทยาศาสตร์ วิจัยและนวัตกรรม

