

รู้น้ำ รู้อากาศ รู้กันภัยพิบัติ

[www.thaiwater.net](http://www.thaiwater.net)

ThaiWater mobile application



คลังข้อมูลน้ำแห่งชาติ

National Hydroinformatics Data Center

# รู้น้ำรู้อากาศ

รายสัปดาห์

ประจำวันที่ 10 มกราคม 2565



จัดทำโดย

สถาบันสารสนเทศทรัพยากรน้ำ (องค์การมหาชน)

กระทรวงการอุดมศึกษา วิทยาศาสตร์ วิจัยและนวัตกรรม

## สปีดาร์ที่ผ่านมา

### สภาพอากาศ

4 ลักษณะกลุ่มเมฆจากภาพถ่ายดาวเทียม

5 แผนที่ความกดอากาศ

6 สถานการณ์ฝน

- เรดาร์ตรวจอากาศ
- สถานีตรวจอากาศ
- ปริมาณฝนทั้งสปีดาร์

9 ความชื้นในอากาศ

### สถานการณ์น้ำ

10 ความชื้นผิวดิน

11 สถานการณ์น้ำในเขื่อน

- น้ำในเขื่อนขนาดใหญ่ทั่วประเทศ
- น้ำในเขื่อนขนาดใหญ่รายภาค
- น้ำในเขื่อนพื้นที่ลุ่มน้ำเจ้าพระยา

15 ระดับน้ำในแม่น้ำสายหลัก

16 สถานการณ์น้ำทะเล

- อุณหภูมิพื้นผิวน้ำทะเล
- ความสูงและทิศทางคลื่นทะเล
- น้ำเค็มรุก

19 แผน/ผล การเพาะปลูกพืชในช่วงฤดูแล้ง

## คาดการณ์สปีดาร์หน้า

### สภาพอากาศ

20 คาดการณ์ฝน 7 วันข้างหน้า

### สถานการณ์น้ำ

21 คาดการณ์ระดับน้ำในแม่น้ำเจ้าพระยา

22 คาดการณ์คลื่นซัดฝั่ง

23 คาดการณ์ความสูงและทิศทางคลื่นทะเล

## สถานการณ์ปัจจุบัน

**สภาพอากาศ :** สัปดาห์นี้บริเวณความกดอากาศสูงที่ปกคลุมประเทศไทยอ่อนกำลังลง ทำให้ลมมรสุมตะวันออกเฉียงเหนือที่พัดปกคลุมประเทศไทยและอ่าวไทยอ่อนกำลังลง ส่งผลให้สัปดาห์นี้ บริเวณประเทศไทยตอนบนมีอุณหภูมิสูงขึ้นและภาคใต้มีฝนลดลง

**น้ำในเขื่อน :** ปัจจุบันเขื่อนขนาดใหญ่ทั้ง 35 แห่งทั่วประเทศ มีปริมาณน้ำกักเก็บรวมกัน 52,540 ล้านลูกบาศก์เมตร คิดเป็น 74.08% ของความจุ สถานการณ์อยู่ในเกณฑ์น้ำปานกลาง โดยเป็นปริมาณน้ำใช้การได้จริง 28,998 ล้านลูกบาศก์เมตร ซึ่งมีเขื่อนที่มีปริมาณน้ำกักเก็บเกินความจุเขื่อน (มากกว่า 100% ของความจุเขื่อน) จำนวน 2 เขื่อน ได้แก่ เขื่อนลำตะคอง (100.52%) และเขื่อนกระเสียว (100.32%) และมีเขื่อนที่มีปริมาณน้ำกักเก็บอยู่ในเกณฑ์น้ำมาก จำนวน 20 เขื่อน

**น้ำในแม่น้ำลำคลอง :** จากการตรวจวัดระดับน้ำในแม่น้ำสายหลักในหนึ่งสัปดาห์ที่ผ่านมา พบว่าภาคเหนือและภาคตะวันออกเฉียงเหนือมีระดับน้ำน้อยถึงระดับน้ำปานกลาง ภาคกลางและภาคตะวันออกเฉียงเหนือมีระดับน้ำปานกลางถึงน้ำมาก ส่วนภาคใต้มีระดับน้ำปานกลาง

## คาดการณ์

**คาดการณ์ฝน :** ช่วงวันที่ 10-16 ม.ค. 65 บริเวณความกดอากาศสูงที่แผ่ลงมาปกคลุมประเทศไทยตอนบนจะเริ่มมีกำลังแรงขึ้น ทำให้ลมมรสุมตะวันออกเฉียงเหนือที่พัดปกคลุมบริเวณทะเลอ่าวไทยและภาคใต้มีกำลังปานกลาง ส่งผลให้บริเวณตอนบนของประเทศจะมีอุณหภูมิลดลง ส่วนภาคใต้จะมีฝนตกเล็กน้อยถึงปานกลาง

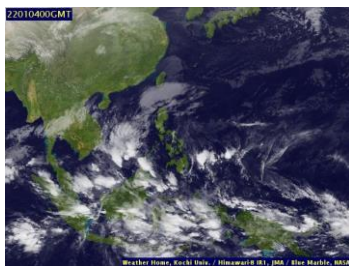
**คาดการณ์ระดับน้ำในแม่น้ำเจ้าพระยา :** จากการคาดการณ์สถานการณ์น้ำขึ้น-น้ำลงบริเวณทะเลอ่าวไทย โดยสถาบันสารสนเทศทรัพยากรน้ำ (องค์การมหาชน) คาดว่าช่วงวันที่ 10- 16 ม.ค. 65 บริเวณสถานีกองบัญชาการกองทัพเรือมีระดับน้ำต่ำสุดในวันที่ 16 ม.ค. 65 เวลา 00:00 น. ต่ำกว่าระดับน้ำทะเลปานกลาง 0.94 เมตร และน้ำขึ้นสูงสุดในวันที่ 16 ม.ค. 65 เวลา 08:00 น. สูงกว่าระดับน้ำทะเลปานกลาง 0.89 เมตร ส่วนบริเวณป้อมพระจุลจอมเกล้ามีระดับน้ำต่ำสุดในวันที่ 15 ม.ค. 65 เวลา 22:00 น. ต่ำกว่าระดับน้ำทะเลปานกลาง 1.34 เมตร และน้ำขึ้นสูงสุดในวันที่ 16 ม.ค. 65 เวลา 06:00 น. สูงกว่าระดับน้ำทะเลปานกลาง 1.30 เมตร

**คาดการณ์คลื่น :** คาดการณ์ความสูงคลื่นในช่วงวันที่ 10-16 ม.ค. 65 บริเวณความกดอากาศสูงที่จะแผ่ลงมาปกคลุมบริเวณทะเลอ่าวไทยและภาคใต้ ทำให้บริเวณอ่าวไทยตอนล่างจะมีคลื่นสูงประมาณ 1-2 เมตร ในช่วงวันที่ 11-16 ม.ค. 65 ส่วนอ่าวไทยตอนบนและทะเลอันดามันจะมีคลื่นสูงประมาณ 1-1.5 เมตร

## ลักษณะกลุ่มเมฆจากภาพถ่ายดาวเทียม

สัปดาห์นี้บริเวณภาคเหนือมีเมฆปกคลุมหนาแน่นในวันที่ 4 ม.ค. 65 ภาคกลาง ภาคตะวันออกเฉียงเหนือ และภาคตะวันออกเฉียงเหนือ และภาคตะวันออกเฉียงเหนือมีเมฆปกคลุมหนาแน่นในช่วงวันที่ 4-5 ม.ค. 65 ส่วนภาคใต้มีกลุ่มเมฆปกคลุมกระจายตัวบางพื้นที่ตลอดทั้งสัปดาห์และมีเมฆปกคลุมหนาแน่นในวันที่ 5 ม.ค. 65

04 ม.ค. 65 07:00 น.



05 ม.ค. 65 07:00 น.



06 ม.ค. 65 07:00 น.



07 ม.ค. 65 07:00 น.



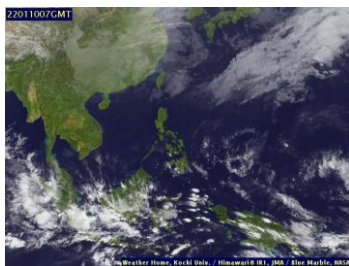
08 ม.ค. 65 07:00 น.



09 ม.ค. 65 08:00 น.



10 ม.ค. 65 07:00 น.

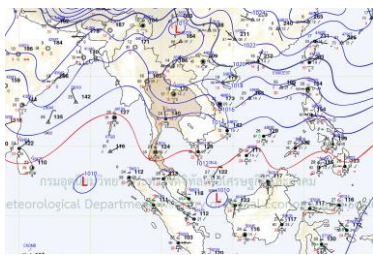


ที่มา: ภาพถ่ายจากดาวเทียม Himawari-8 จัดทำโดย Kochi University.  
ข้อมูลเพิ่มเติม: <http://www.thaiwater.net/weather/2022-01-10/50/141>

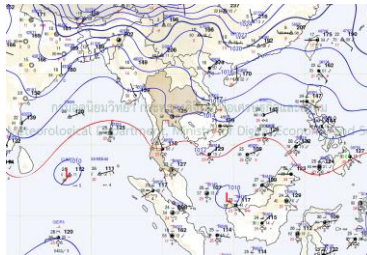
# แผนที่อากาศ

สัปดาห์นี้บริเวณความกดอากาศสูงที่ปกคลุมประเทศไทยอ่อนกำลังลง ทำให้ลมมรสุมตะวันออกเฉียงเหนือที่พัดปกคลุมประเทศไทยและอ่าวไทยอ่อนกำลังลง ส่งผลให้สัปดาห์นี้บริเวณประเทศไทยตอนบนมีอุณหภูมิสูงขึ้นและภาคใต้มีฝนลดลง

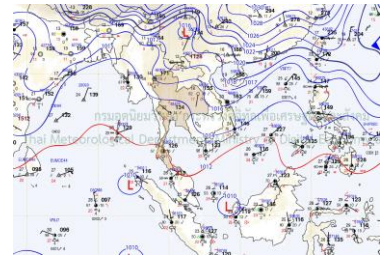
04 ม.ค. 65 07:00 น.



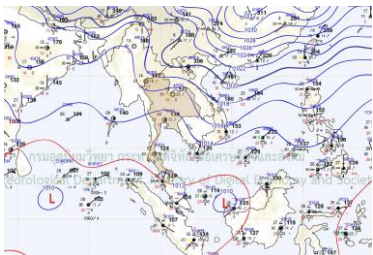
05 ม.ค. 65 07:00 น.



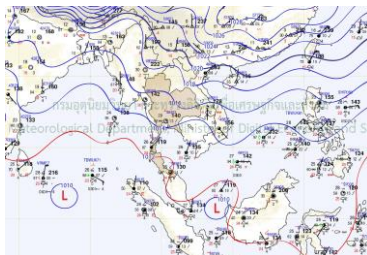
06 ม.ค. 65 07:00 น.



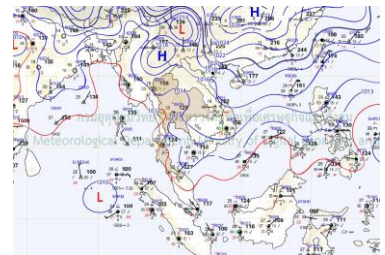
07 ม.ค. 65 07:00 น.



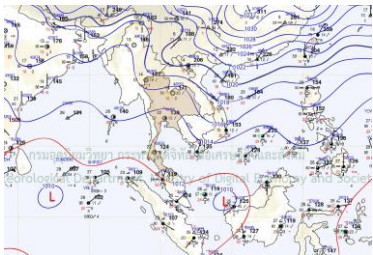
08 ม.ค. 65 07:00 น.



09 ม.ค. 65 07:00 น.



10 ม.ค. 65 01:00 น.

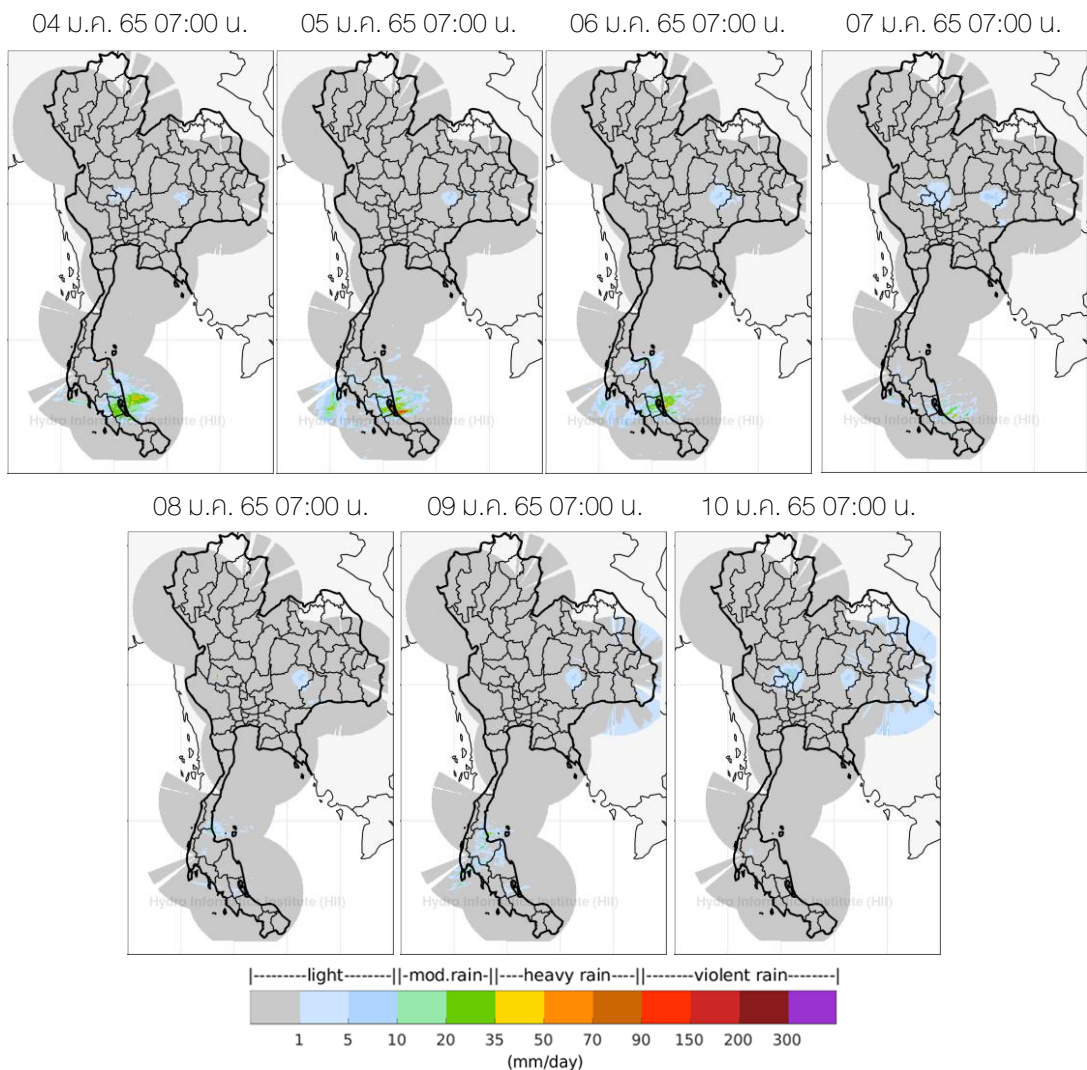


ที่มา: กรมอุตุนิยมวิทยา

ข้อมูลเพิ่มเติม: <http://www.thaiwater.net/weather/2022-01-10/13/22>

# สถานการณ์ฝนจากภาพเรดาร์ตรวจอากาศ

เรดาร์ตรวจพบกลุ่มฝนตกเล็กน้อยบริเวณภาคตะวันออกเฉียงเหนือและภาคกลางตลอดทั้งสัปดาห์ และพบกลุ่มฝนตกเล็กน้อยถึงปานกลางบริเวณภาคใต้ตอนล่าง ในช่วงต้นสัปดาห์และปริมาณฝนลดลงจนถึงปลายสัปดาห์



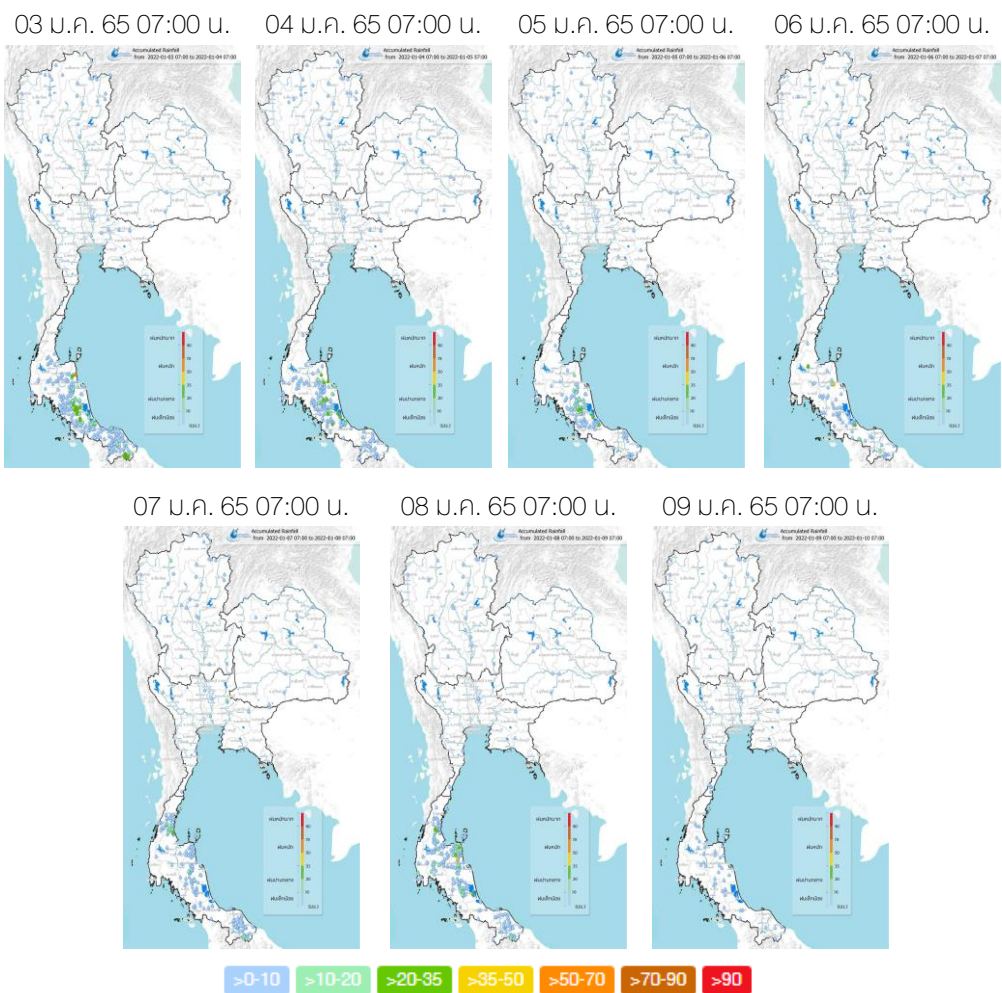
ที่มา: คลังข้อมูลน้ำแห่งชาติ

ข้อมูลเพิ่มเติม: [http://live1.hii.or.th/product/latest/radar/daily\\_radar\\_th.html](http://live1.hii.or.th/product/latest/radar/daily_radar_th.html)

หมายเหตุ: ภาพถ่ายแสดงปริมาณฝนจากราดาร์คอมโพสิต โดยความร่วมมือระหว่างสถาบันสารสนเทศทรัพยากรน้ำและกรมฝนหลวงและการบินเกษตร

# ปริมาณฝนรายวันจากสถานีตรวจอากาศ

สัปดาห์นี้ภาคใต้ตอนล่างมีฝนตกเล็กน้อยถึงปานกลางในหลายพื้นที่ในช่วงต้นสัปดาห์และปริมาณฝนค่อย ๆ ลดลงจนถึงปลายสัปดาห์ และมีฝนตกหนักบริเวณจังหวัดนครศรีธรรมราชในวันที่ 4 7 และ 9 ม.ค. 65 ส่วนบริเวณประเทศไทยตอนบนมีฝนตกเล็กน้อยกระจายตัวบางพื้นที่ตลอดสัปดาห์



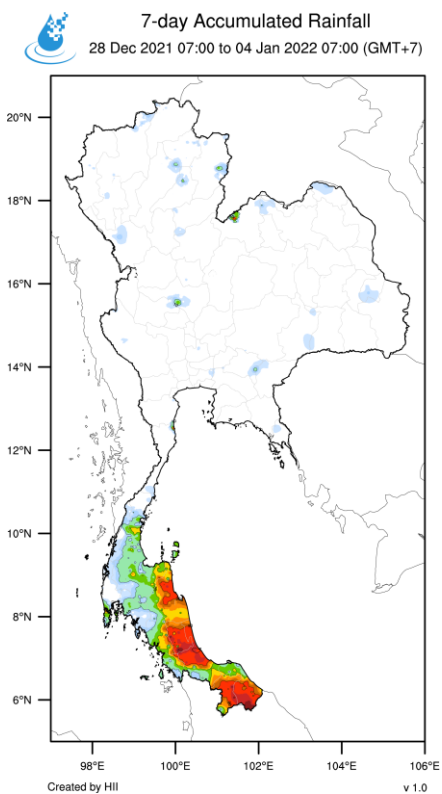
ที่มา: คลังข้อมูลน้ำแห่งชาติ

ข้อมูลเพิ่มเติม: <http://www.thaiwater.net/weather/2022-01-10/64/180>

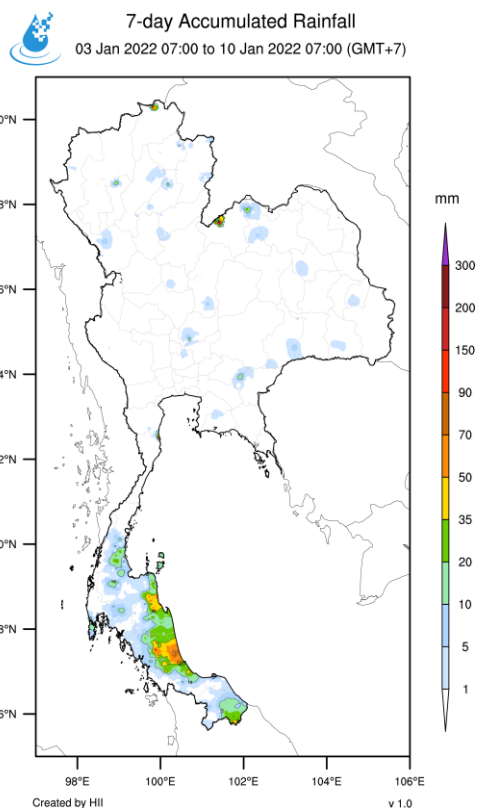
# ปริมาณฝนทั้งสัปดาห์

สัปดาห์นี้บริเวณภาคใต้ฝั่งตะวันออกมีปริมาณฝนลดลงจากสัปดาห์ที่ผ่านมาค่อนข้างมาก โดยเฉพาะบริเวณจังหวัดนครศรีธรรมราช พัทลุง สงขลา ยะลา และนราธิวาส ส่วนบริเวณประเทศไทยตอนบนมีฝนตกเพิ่มขึ้นเล็กน้อยกระจายตัวบางพื้นที่บริเวณภาคเหนือ ภาคกลาง ด้านตะวันออก และภาคตะวันออกเฉียงเหนือ

## สัปดาห์ที่ผ่านมา



## สัปดาห์นี้

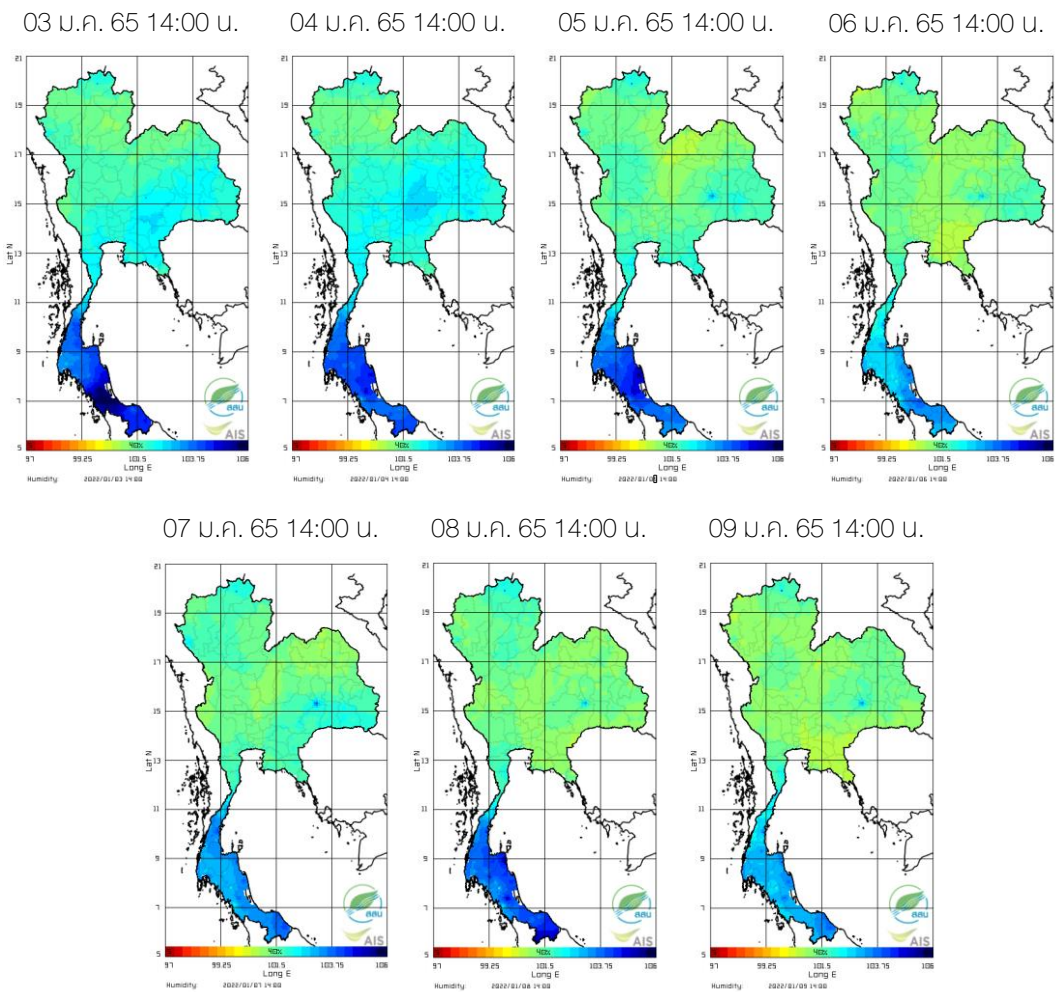


ที่มา: สถาบันสารสนเทศทรัพยากรน้ำ (องค์การมหาชน)



# ความชื้นในอากาศ

แผนภาพแสดงการกระจายตัวของความชื้นในอากาศของประเทศไทยสะสมเวลา 14.00 น. ระหว่างวันที่ 3-9 ม.ค. 65 พบว่าภาคเหนือมีความชื้นค่อนข้างต่ำตลอดทั้งสัปดาห์ ภาคกลางและภาคตะวันออกมีความชื้นค่อนข้างต่ำในช่วงต้นสัปดาห์และความชื้นค่อยๆ ลดลงจนถึงปลายสัปดาห์ ภาคตะวันออกเฉียงเหนือมีความชื้นเพิ่มขึ้นเล็กน้อยในวันที่ 4 ม.ค. 65 หลังจากนั้นความชื้นค่อยๆ ลดลงจนถึงปลายสัปดาห์ ส่วนภาคใต้มีความชื้นสูงมากในช่วงต้นสัปดาห์และความชื้นลดลงในช่วงกลางสัปดาห์ถึงปลายสัปดาห์กับมีความชื้นเพิ่มสูงขึ้นอีกครั้งในวันที่ 8 ม.ค. 65 เนื่องจากมีฝนตกเพิ่มขึ้นในพื้นที่ภาคใต้



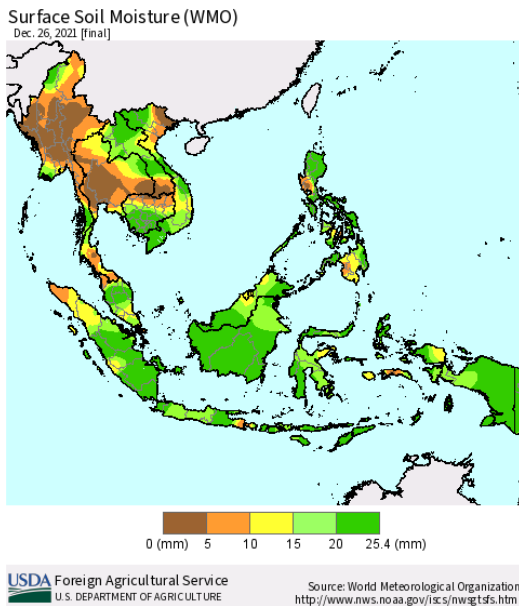
ที่มา: สถาบันสารสนเทศทรัพยากรน้ำ (องค์การมหาชน)

ข้อมูลเพิ่มเติม: <http://www.thaiwater.net/weather/2022-01-10/9/1>

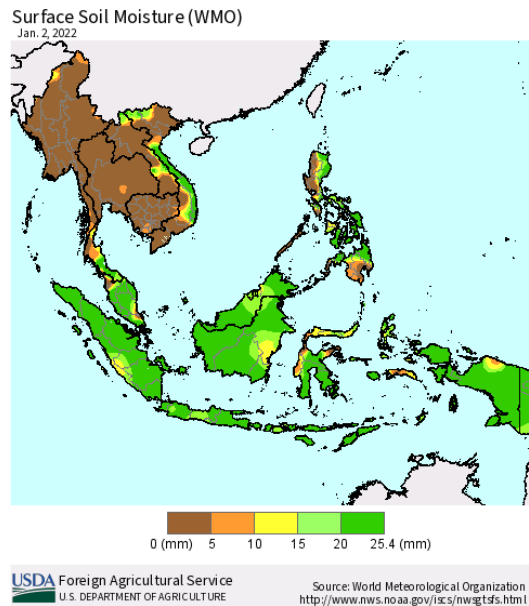
## ความชื้นผิวดิน

วันที่ 2 ม.ค. 65 ภาคเหนือ ภาคตะวันออกเฉียงเหนือ ภาคกลาง ภาคตะวันออก และภาคใต้ตอนบนมีความชื้นผิวดินลดลงจากวันที่ 26 ธ.ค. 64 ส่วนบริเวณภาคใต้ตอนล่างมีความชื้นผิวดินเพิ่มขึ้นจากวันดังกล่าว

วันที่ 26 ธ.ค. 64



วันที่ 2 ม.ค. 65

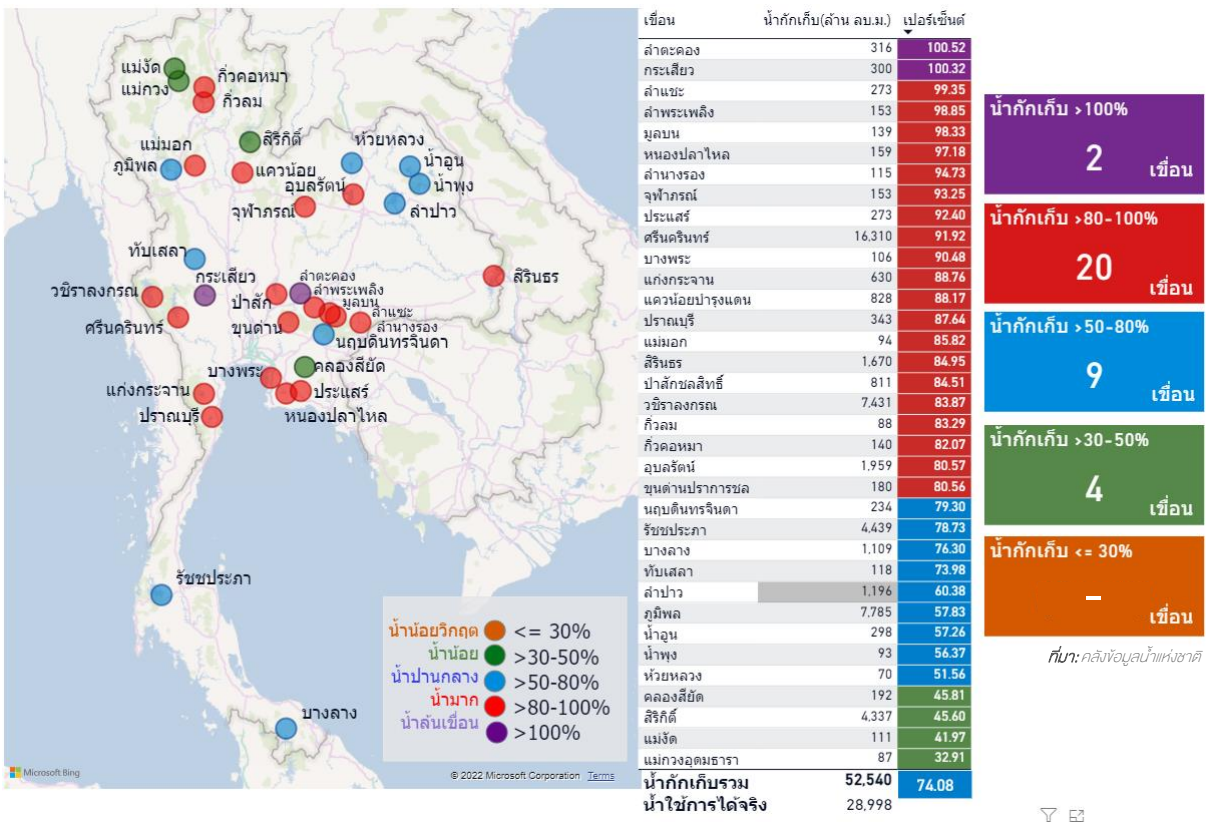


ที่มา: USDA (United States Department of Agriculture)

ที่มา: <https://ipad.fas.usda.gov/cropexplorer/imageview.aspx?regionid=seasia>

# สถานการณ์น้ำในเขื่อนขนาดใหญ่ทั่วประเทศ

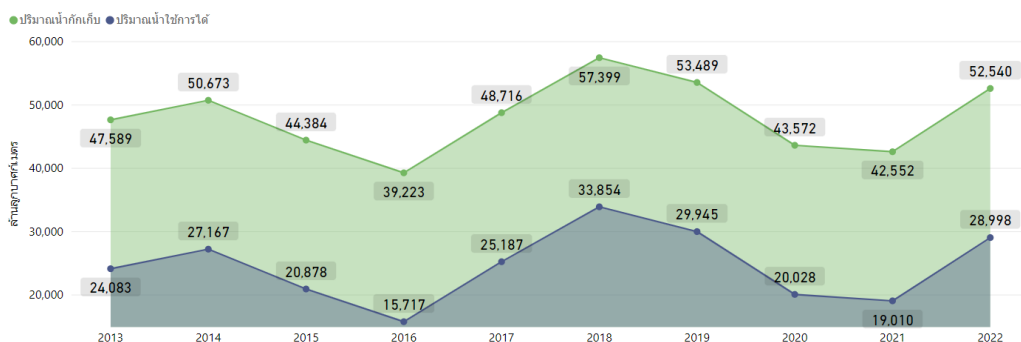
ปัจจุบันเขื่อนขนาดใหญ่ทั้ง 35 แห่งทั่วประเทศ มีปริมาณน้ำกักเก็บรวมกัน 52,540 ล้านลูกบาศก์เมตร คิดเป็น 74.08% ของความจุ สถานการณ์อยู่ในเกณฑ์น้ำปานกลาง โดยเป็นปริมาณน้ำใช้การได้จริง 28,998 ล้านลูกบาศก์เมตร ซึ่งมีเขื่อนที่มีปริมาณน้ำกักเก็บเกินความจุเขื่อน (มากกว่า 100% ของความจุเขื่อน) จำนวน 2 เขื่อน ได้แก่ เขื่อนลำตะคอง (100.52%) และเขื่อนกระเสียว (100.32%) และมีเขื่อนที่มีปริมาณน้ำกักเก็บอยู่ในเกณฑ์น้ำมาก จำนวน 20 เขื่อน



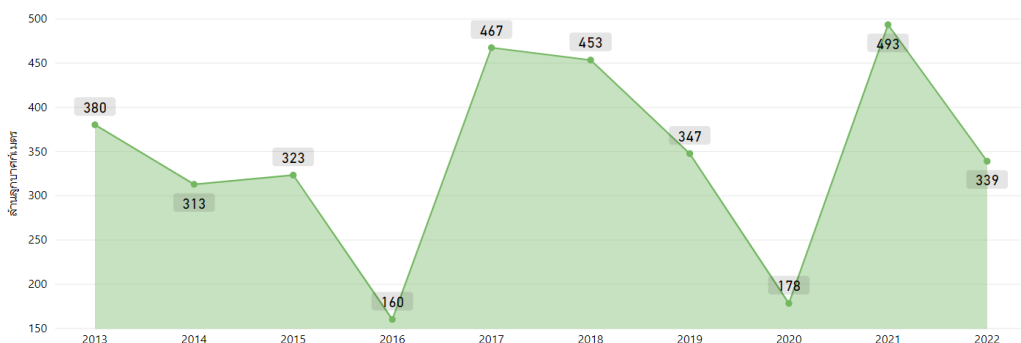
# สถานการณ์น้ำในเขื่อนขนาดใหญ่ทั่วประเทศ

วันที่ 10 ม.ค. 65 ปริมาณน้ำกักเก็บในเขื่อนขนาดใหญ่ทั้ง 35 แห่งทั่วประเทศ มีอยู่ 52,540 ล้านลูกบาศก์เมตร และมีปริมาณน้ำใช้การได้ 28,998 ล้านลูกบาศก์เมตร ส่วนปริมาณน้ำไหลลงอ่าง ๔ สะสมตั้งแต่วันที่ 1-10 ม.ค. 65 มี 339 ล้านลูกบาศก์เมตร และมีปริมาณน้ำระบายน้ำสะสมตั้งแต่วันที่ 1-10 ม.ค. 65 อยู่ที่ 875 ล้านลูกบาศก์เมตร ซึ่งเป็นปริมาณน้ำไหลลงอ่าง ๔ สะสม และปริมาณน้ำระบายสะสมน้อยกว่าปีที่ผ่านมา

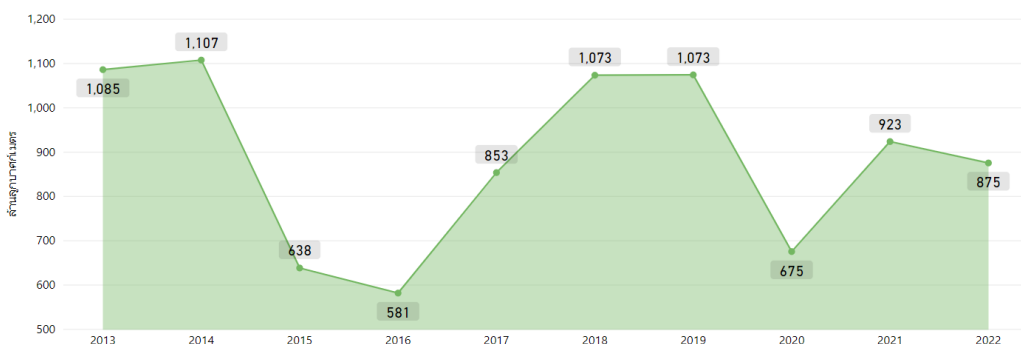
ปริมาณน้ำกักเก็บและปริมาณน้ำใช้การได้



ปริมาณน้ำไหลเข้าสะสมตั้งแต่วันที่



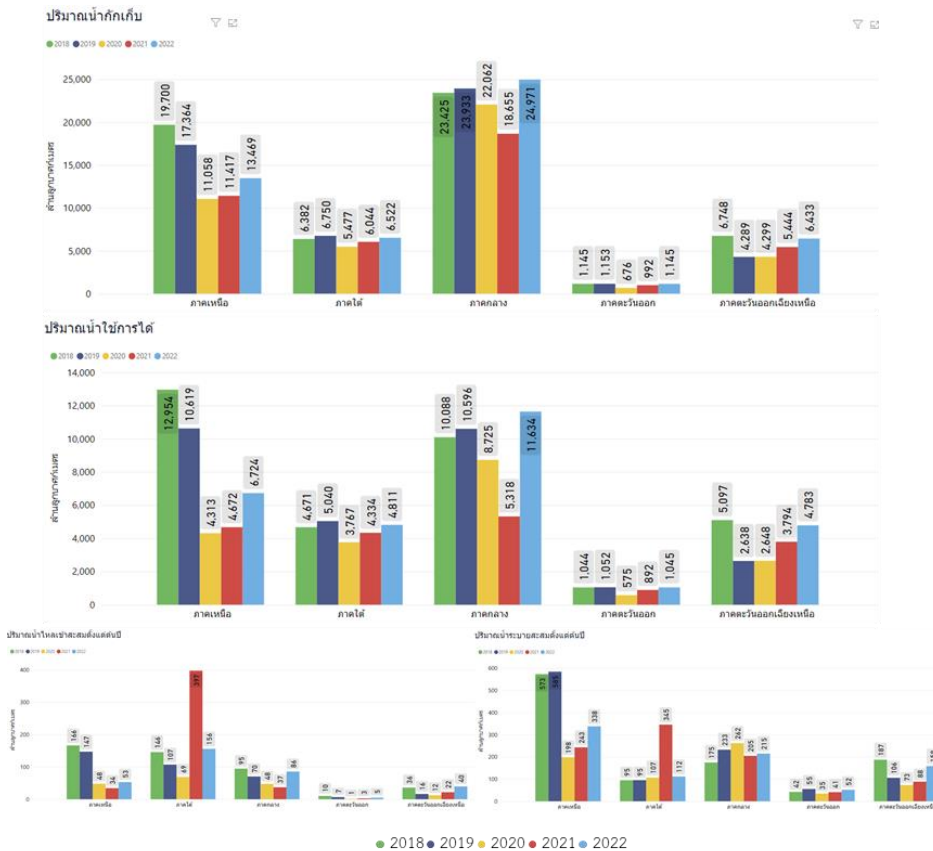
ปริมาณน้ำระบายสะสมตั้งแต่วันที่



ที่มา: คลังข้อมูลน้ำแห่งชาติ

# สถานการณ์น้ำในเขื่อนขนาดใหญ่รายภาค

วันที่ 10 ร.ค. 65 ภาคกลางมีปริมาณน้ำกักเก็บและปริมาณน้ำใช้การมากที่สุด ภาคตะวันออกเฉียงเหนือและภาคตะวันออกมีปริมาณน้ำกักเก็บและปริมาณน้ำใช้การมากที่สุดเป็นอันดับที่ 2 รองจากปี 2561 ภาคใต้มีปริมาณน้ำกักเก็บและปริมาณน้ำใช้การมากที่สุดเป็นอันดับที่ 2 รองจากปี 2562 และภาคเหนือมีปริมาณน้ำกักเก็บและปริมาณน้ำใช้การมากที่สุดเป็นอันดับที่ 3 รองจากปี 2561 และปี 2562 และเมื่อเปรียบเทียบปริมาณน้ำไหลลงอ่างฯ สะสมตั้งแต่ต้นปี ภาคตะวันออกเฉียงเหนือมีปริมาณน้ำไหลลงอ่างฯ สะสมมากที่สุด ภาคกลางมีปริมาณน้ำไหลลงอ่างฯ สะสมมากที่สุดเป็นอันดับที่ 2 รองจากปี 2561 ภาคใต้มีปริมาณน้ำไหลลงอ่างฯ มากเป็นอันดับที่ 2 รองจากปี 2564 ภาคเหนือมีปริมาณน้ำไหลลงอ่างฯ สะสมน้อยเป็นอันดับที่ 3 รองจากปี 2564 และปี 2563 และภาคตะวันออกมีปริมาณน้ำไหลลงอ่างฯ สะสมน้อยเป็นอันดับที่ 3 รองจากปี 2563 และปี 2564 ส่วนปริมาณน้ำระบายสะสมภาคกลางมีปริมาณน้ำระบายสะสมน้อยเป็นอันดับที่ 3 รองจากปี 2561 และปี 2564 ภาคเหนือมีปริมาณน้ำระบายสะสมน้อยเป็นอันดับที่ 3 รองจากปี 2563 และปี 2564 ภาคตะวันออกเฉียงเหนือมีปริมาณน้ำระบายสะสมมากเป็นอันดับที่ 2 รองจากปี 2561 ภาคใต้มีปริมาณน้ำระบายสะสมมากเป็นอันดับที่ 2 รองจากปี 2564 และภาคตะวันออกมีปริมาณน้ำระบายสะสมมากเป็นอันดับที่ 2 รองจากปี 2562

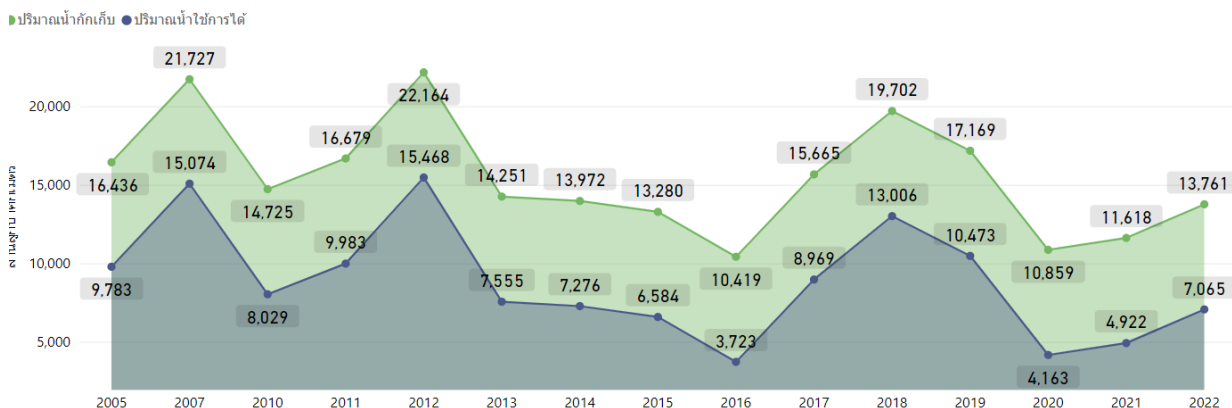


ที่มา: คลังข้อมูลน้ำแห่งชาติ ณ วันที่ 10 มกราคม 2565

# สถานการณ์น้ำในเขื่อนพื้นที่ลุ่มน้ำเจ้าพระยา

วันที่ 10 ม.ค. 65 เขื่อนขนาดใหญ่ทั้ง 4 เขื่อนหลักในลุ่มน้ำเจ้าพระยา มีปริมาณน้ำกักเก็บรวมกัน 13,761 ล้านลูกบาศก์เมตร มีปริมาณน้ำใช้การ 7,065 ล้านลูกบาศก์เมตร โดยมีแผนการใช้น้ำเพื่ออุปโภคบริโภค การเกษตร และรักษาระบบนิเวศ ในช่วงฤดูแล้ง ตั้งแต่วันที่ 1 พ.ย. 64-30 เม.ย. 65 อยู่ที่ 5,700 ล้านลูกบาศก์เมตร และตั้งแต่วันที่ 1 พ.ย. 64-10 ม.ค. 65 มีการระบายน้ำไปแล้ว 1,924 ล้านลูกบาศก์เมตร

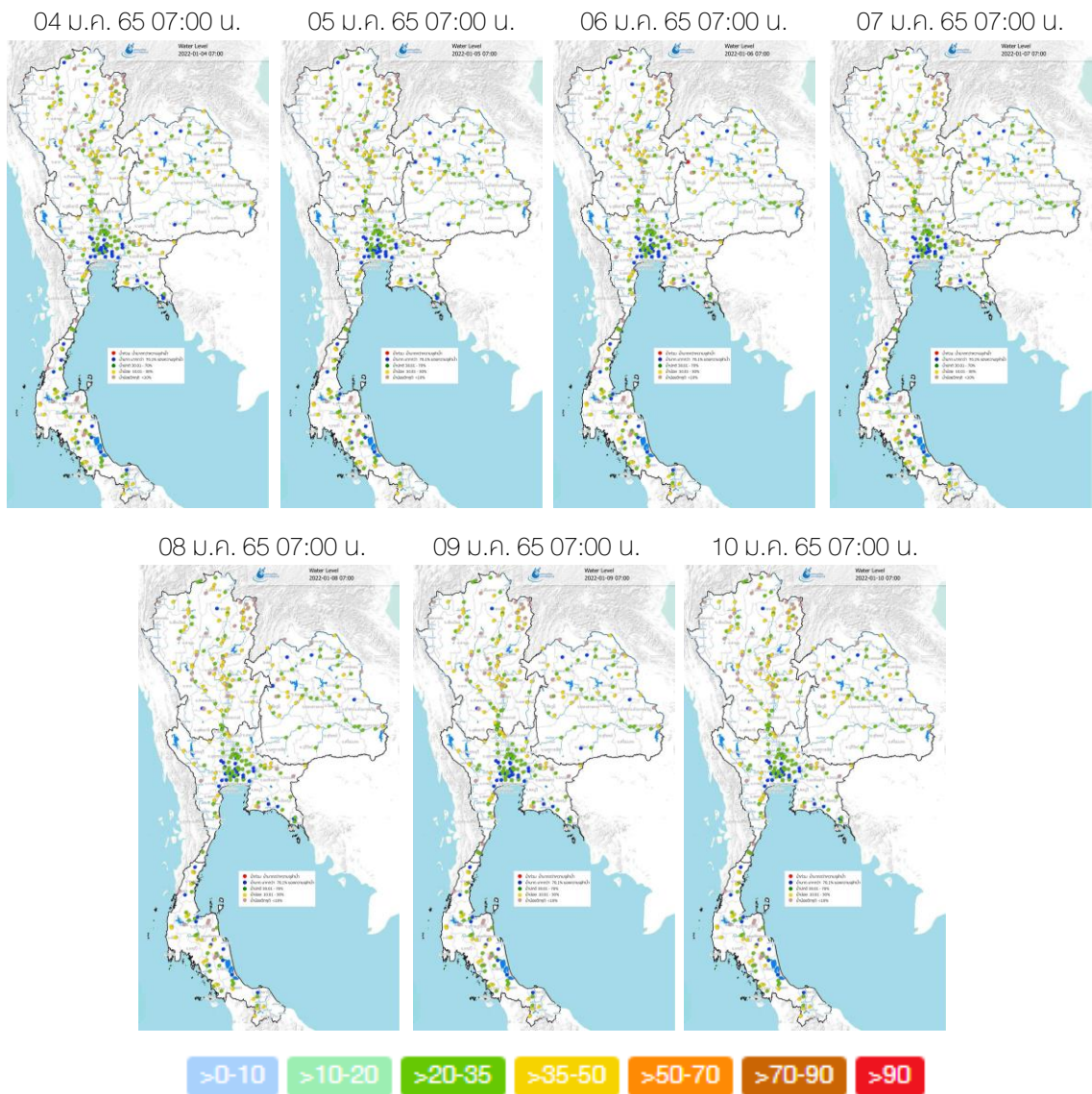
ปริมาณน้ำกักเก็บและปริมาณน้ำใช้การได้



ที่มา : คลังข้อมูลน้ำแห่งชาติ

# ระดับน้ำในแม่น้ำสายหลัก

จากการตรวจวัดระดับน้ำในแม่น้ำสายหลักในหนึ่งสัปดาห์ที่ผ่านมา พบว่าภาคเหนือและภาคตะวันออกเฉียงเหนือมีระดับน้ำน้อยถึงระดับน้ำปานกลาง ภาคกลางและภาคตะวันออกมีระดับน้ำปานกลางถึงน้ำมาก ส่วนภาคใต้มีระดับน้ำปานกลาง



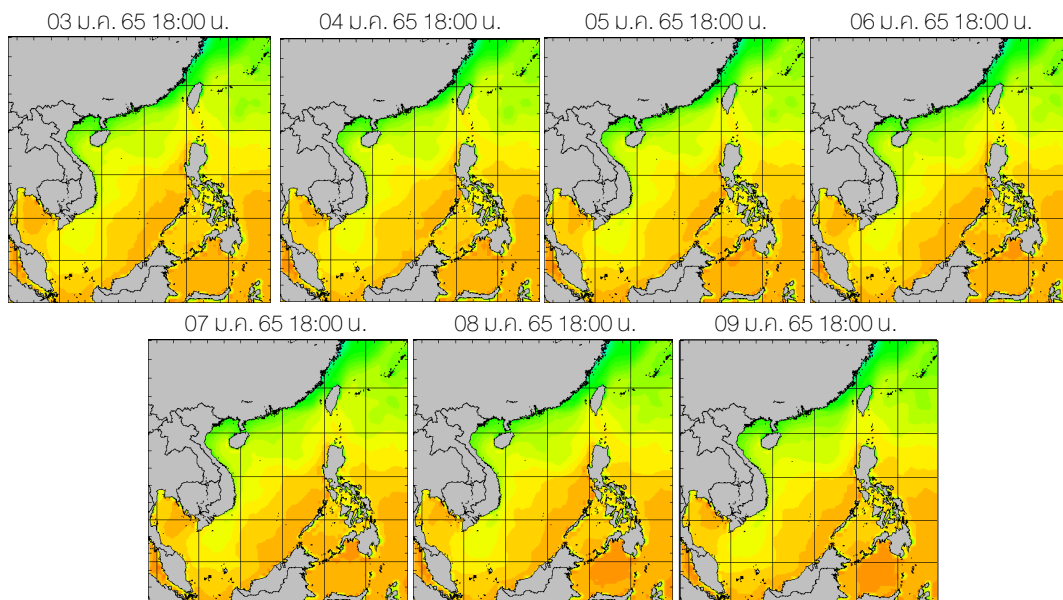
ที่มา: คลังข้อมูลน้ำแห่งชาติ

ข้อมูลเพิ่มเติม: <http://www.thaiwater.net/weather/2022-01-10/64/175>

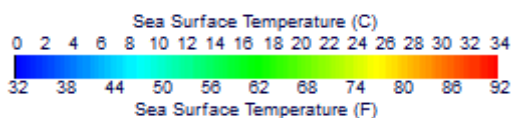
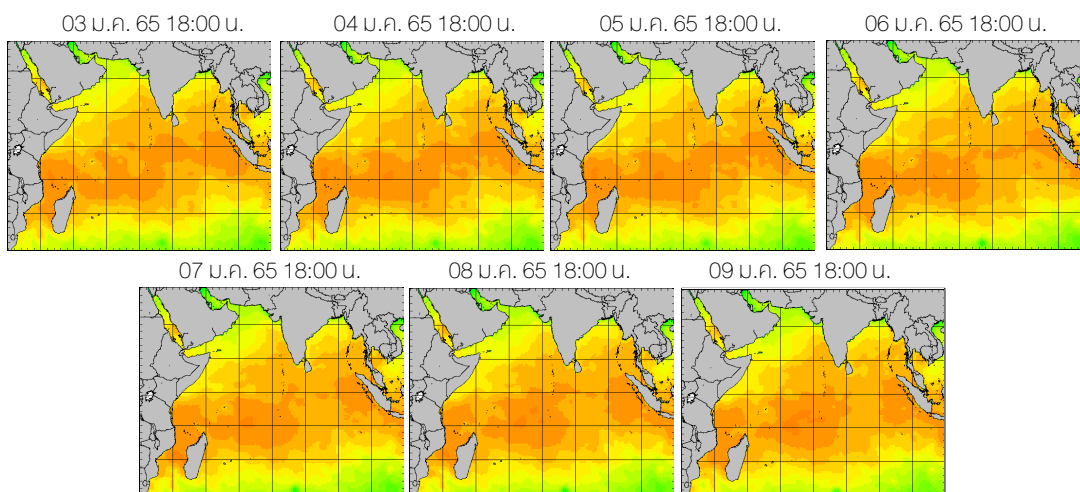
# อุณหภูมิผิวน้ำทะเล

สัปดาห์นี้บริเวณอ่าวไทยมีอุณหภูมิประมาณ 26-28 องศาเซลเซียส ส่วนทะเลอันดามันมีอุณหภูมิประมาณ 28-30 องศาเซลเซียส ตลอดทั้งสัปดาห์

## ฝั่งอ่าวไทย



## ฝั่งอันดามัน



ที่มา: Oceanweather, Inc.

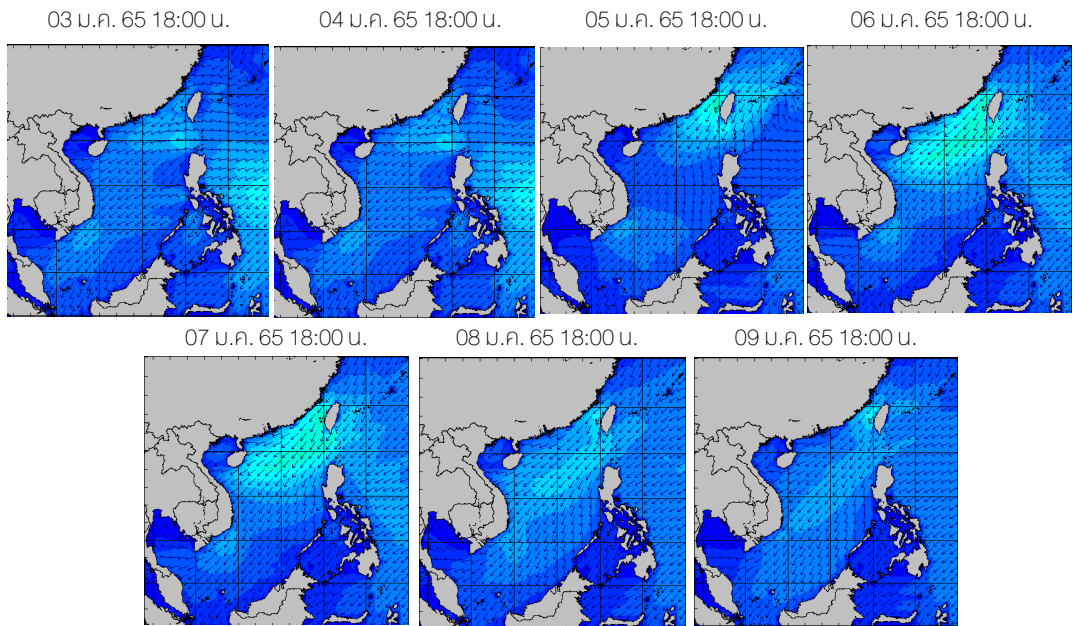
ข้อมูลเพิ่มเติม: <http://www.thaiwater.net/weather/sea/sst/history/143>  
<http://www.thaiwater.net/weather/sea/sst/history/146>



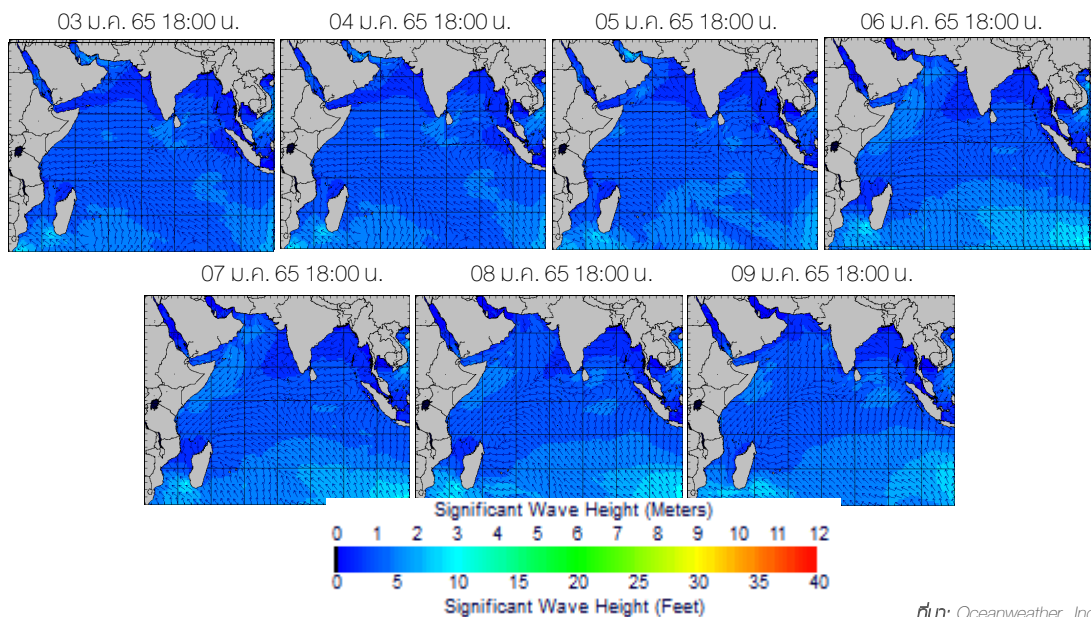
# ความสูงและทิศทางคลื่นทะเล

สปีดาศนี้ทั้งทะเลอ่าวไทยและทะเลอันดามันมีคลื่นสูงประมาณ 1-1.5 เมตร ตลอดทั้งสปีดาศ

## ฝั่งอ่าวไทย



## ฝั่งอันดามัน



ที่มา: Oceanweather, Inc.

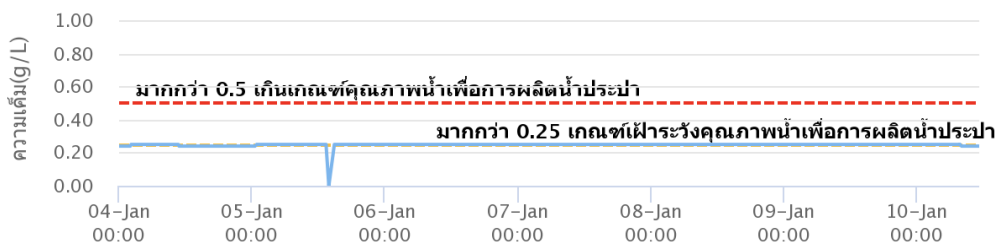
ข้อมูลเพิ่มเติม: <http://www.thaiwater.net/weather/sea/sst/history/24>

<http://www.thaiwater.net/weather/sea/sst/history/23>

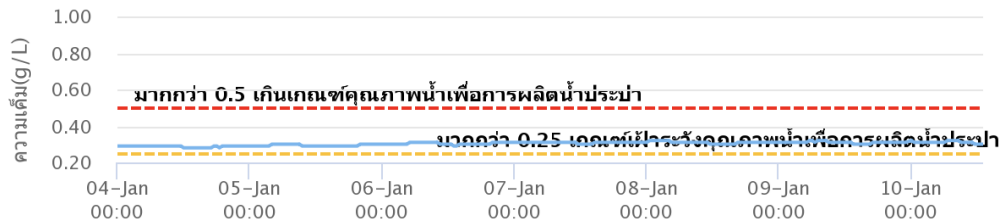
# น้ำเค็มรุก

จากการตรวจวัดค่าความเค็มในแม่น้ำสายหลัก พบว่าแม่น้ำเจ้าพระยาที่สถานีสำแลและแม่น้ำบางปะกงที่สถานีบางแตนมีค่าความเค็มอยู่ในเกณฑ์ปกติตลอดสัปดาห์ ส่วนแม่น้ำท่าจีน สถานีกระทุ่มแบนมีค่าความเค็มเกินเกณฑ์เฝ้าระวังคุณภาพน้ำดิบเพื่อผลิตน้ำประปา 0.25 กรัม/ลิตร ตลอดทั้งสัปดาห์ โดยมีค่าความเค็มสูงสุดอยู่ที่ 0.32 กรัม/ลิตร ในช่วงวันที่ 8-10 ม.ค. 65

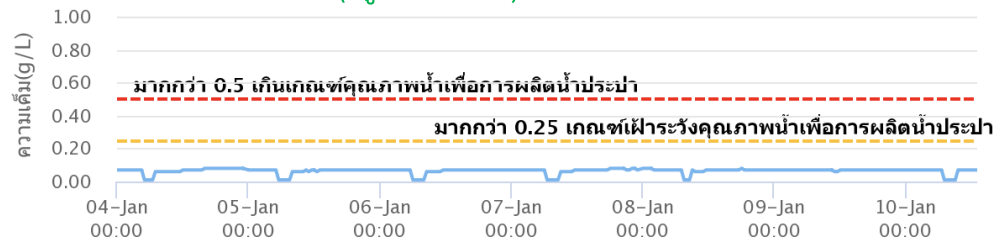
แม่น้ำเจ้าพระยา ณ สถานีสำแล (อยู่ในเกณฑ์ปกติ)



แม่น้ำท่าจีน ณ สถานีกระทุ่มแบน (อยู่ในเกณฑ์ปกติ)



แม่น้ำบางปะกง ณ สถานีบางแตน (อยู่ในเกณฑ์ปกติ)



ที่มา: คลังข้อมูลน้ำแห่งชาติ

ข้อมูลเพิ่มเติม: <http://www.thaiwater.net/v3/salinity>

## แผน/ผลการเพาะปลูกพืชในช่วงฤดูแล้ง ปี 2565

ปัจจุบันประเทศไทยมีการปลูกข้าวนาปีและพืชไร่-พืชผักไปทั้งหมด 4.37 ล้านไร่ หรือคิดเป็น 62.83% ของแผน ซึ่งมีการปลูกข้าวนาปี 4.05 ล้านไร่ หรือคิดเป็น 63.16% โดยภาคเหนือมีการปลูกข้าวนาปีมากกว่าแผนที่วางไว้ 2.30% ส่วนบริเวณลุ่มน้ำเจ้าพระยามีการปลูกพืชไร่-พืชผักมากกว่าแผนที่วางไว้ 23.75%

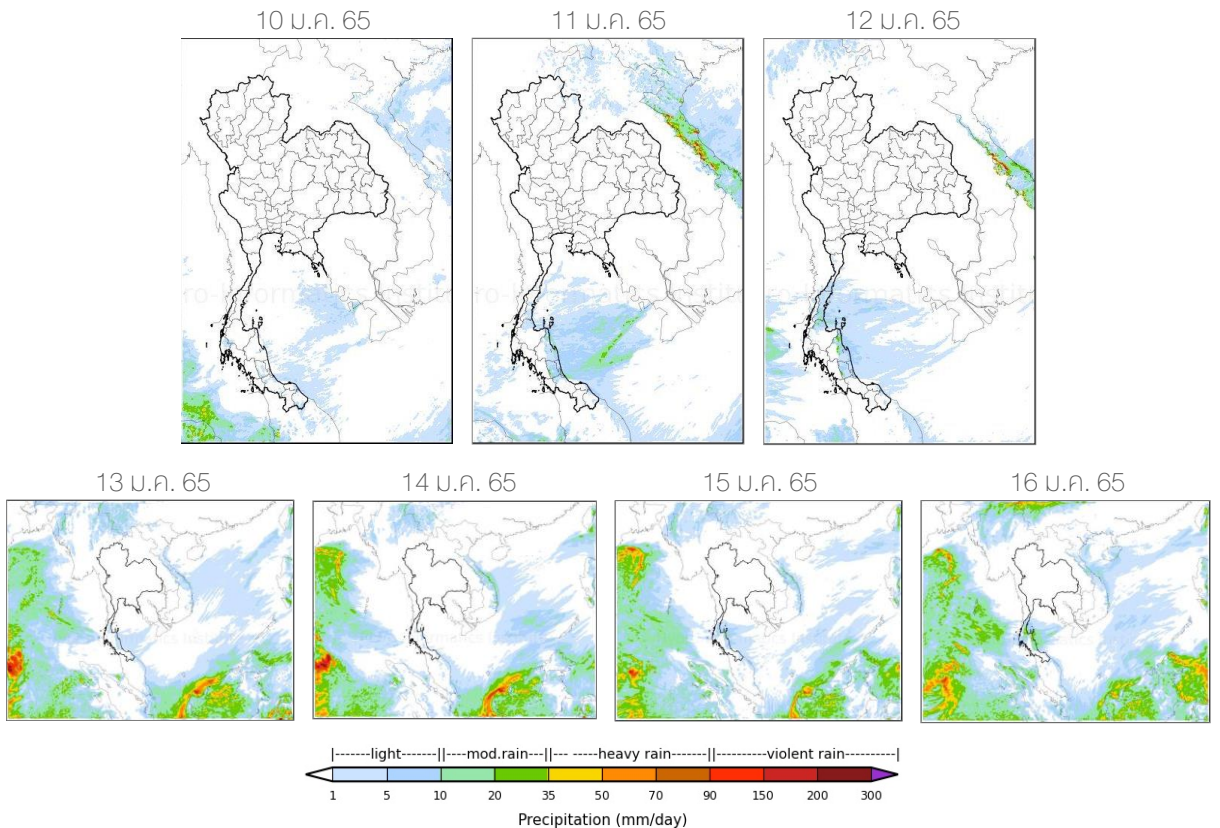
ภาค	ข้าวนาปี 2564/65					พืชไร่-พืชผัก ปี 2564/65			รวม ปี 2564/65		
	แผน	ผล	%	เที่ยว	เพิ่มจากสัปดาห์ที่แล้ว	แผน	ผล	%	แผน	ผล	%
เหนือ	0.45	0.46	102.30	0.00	0.02	0.21	0.17	80.92	0.66	0.63	95.59
ตะวันออกเฉียงเหนือ	1.38	0.24	17.48	0.00	0.06	0.03	0.02	58.96	1.41	0.26	18.40
กลาง	0.02	0.01	59.67	0.00	0.00	0.01	0.00	72.03	0.02	0.02	63.01
ตะวันออก	0.49	0.46	94.09	0.00	0.03	0.03	0.01	32.08	0.52	0.47	90.59
ตะวันตก	1.04	0.08	7.28	0.00	0.06	0.19	0.05	25.06	1.23	0.12	10.07
ใต้	0.23	0.00	0.00	0.00	0.00	0.02	0.00	5.83	0.24	0.00	0.39
ลุ่มน้ำเจ้าพระยา	2.81	2.80	99.68	0.00	0.30	0.05	0.07	123.75	2.87	2.87	100.13
<b>ทั้งประเทศ</b>	<b>6.41</b>	<b>4.05</b>	<b>63.16</b>	<b>0.00</b>	<b>0.46</b>	<b>0.54</b>	<b>0.32</b>	<b>58.89</b>	<b>6.95</b>	<b>4.37</b>	<b>62.83</b>

หน่วย : ล้านไร่

ที่มา : กรมชลประทาน ข้อมูล ณ วันที่ 5 มกราคม 2565

# สถานการณ์ฝน 7 วัน ข้างหน้า

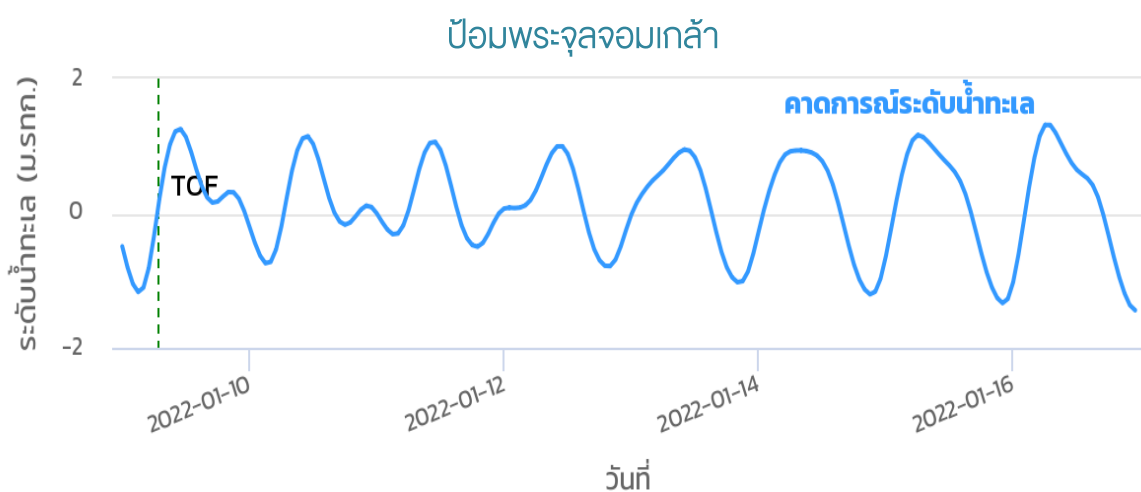
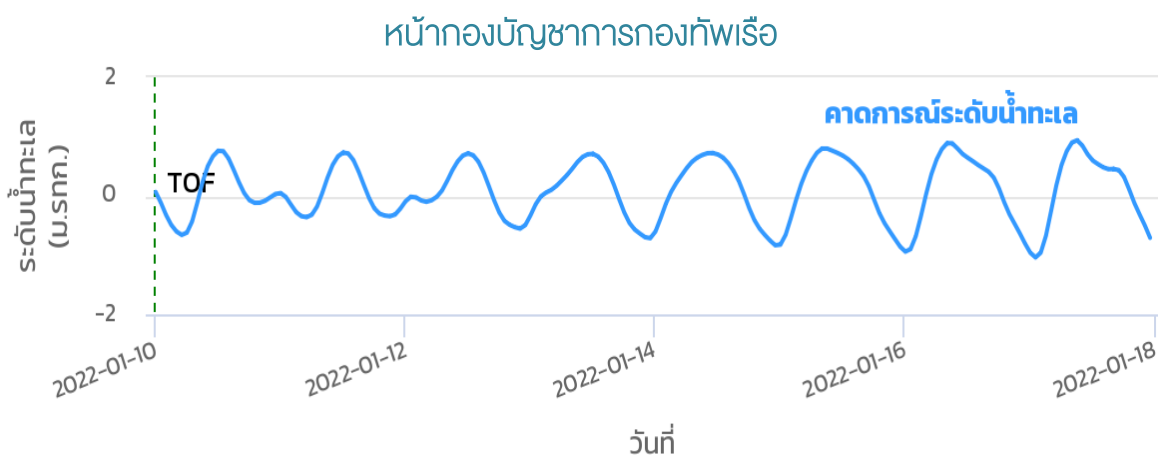
- **ช่วงวันที่ 10-12 ม.ค. 65** บริเวณความกดอากาศสูงที่แผ่ลงมาปกคลุมประเทศไทยตอนบนจะเริ่มมีกำลังแรงขึ้น ทำให้ลมมรสุมตะวันออกเฉียงเหนือที่พัดปกคลุมบริเวณทะเลอันดามันและภาคใต้มีกำลังปานกลาง ส่งผลให้บริเวณตอนบนของประเทศจะมีอุณหภูมิลดลงและมีฝนตกบริเวณภาคใต้ตอนล่าง
- **ช่วงวันที่ 13-16 ม.ค. 65** บริเวณความกดอากาศสูงที่แผ่ลงมาปกคลุมประเทศไทยตอนบนยังคงมีกำลังปานกลาง ทำให้ลมตะวันออกเฉียงเหนือที่พัดปกคลุมบริเวณประเทศไทยและอันดามันมีกำลังปานกลาง ส่งผลให้มีฝนตกต่อเนื่องบริเวณภาคใต้ตอนล่าง



ที่มา: สถาบันสารสนเทศทรัพยากรน้ำ (องค์การมหาชน)  
ข้อมูลเพิ่มเติม: [http://live1.haii.or.th/wrf\\_image/index.php](http://live1.haii.or.th/wrf_image/index.php)

# คาดการณ์สภาวะระดับน้ำในแม่น้ำเจ้าพระยา

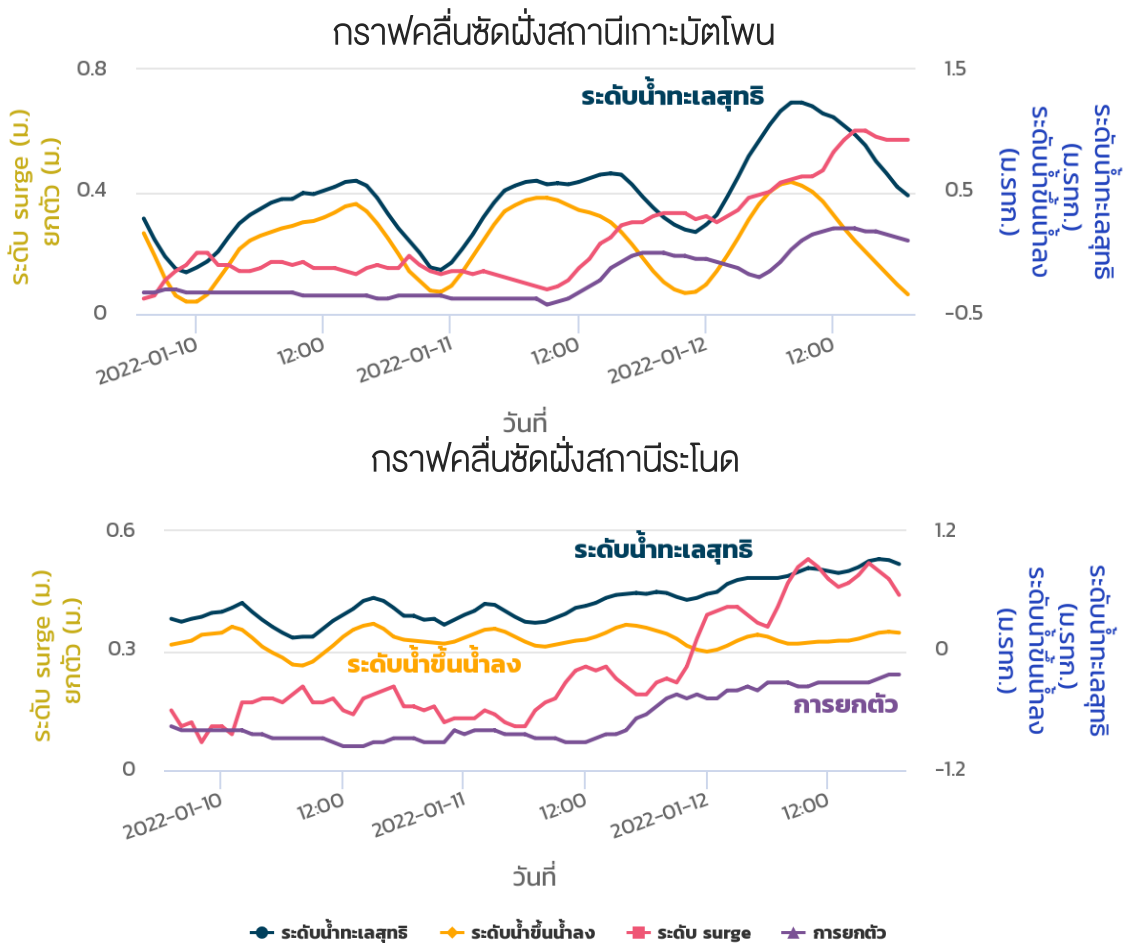
จากการคาดการณ์สถานการณ์น้ำขึ้น-น้ำลงบริเวณทะเลอ่าวไทย โดยสถาบันสารสนเทศทรัพยากรน้ำ (องค์การมหาชน) คาดว่าช่วงวันที่ 10- 16 ม.ค. 65 บริเวณสถานีกองบัญชาการกองทัพเรือมีระดับน้ำต่ำสุดในวันที่ 16 ม.ค. 65 เวลา 00:00 น. ต่ำกว่าระดับน้ำทะเลปานกลาง 0.94 เมตร และน้ำขึ้นสูงสุดในวันที่ 16 ม.ค. 65 เวลา 08:00 น. สูงกว่าระดับน้ำทะเลปานกลาง 0.89 เมตร ส่วนบริเวณป้อมพระจุลจอมเกล้ามีระดับน้ำต่ำสุดในวันที่ 15 ม.ค. 65 เวลา 22:00 น. ต่ำกว่าระดับน้ำทะเลปานกลาง 1.34 เมตร และน้ำขึ้นสูงสุดในวันที่ 16 ม.ค. 65 เวลา 06:00 น. สูงกว่าระดับน้ำทะเลปานกลาง 1.30 เมตร



ที่มา:สถาบันสารสนเทศทรัพยากรน้ำ (องค์การมหาชน)

# คาดการณ์คลื่นซัดฝั่ง

จากการคาดการณ์สถานการณ์คลื่นซัดฝั่ง โดยสถาบันสารสนเทศทรัพยากรน้ำ (องค์การมหาชน) คาดว่า ในช่วงวันที่ 10-12 ม.ค. 65 บริเวณสถานีเกาะมัดโพน มีระดับน้ำทะเลสุทธิตัวสูงสุด ในวันที่ 12 ม.ค. 65 เวลา 09:00 น. ซึ่งสูงกว่าระดับน้ำทะเลปานกลาง 1.23 เมตร และมีระดับน้ำทะเลสุทธิต่ำสุดในวันที่ 10 ม.ค. 65 เวลา 10:00 น. ซึ่งต่ำกว่าระดับน้ำทะเลปานกลางเพียง 0.14 เมตร ส่วนบริเวณสถานีระโนดมีระดับน้ำทะเลสุทธิตัวสูงสุดในวันที่ 12 ม.ค. 65 เวลา 17:00 น. ซึ่งสูงกว่าระดับน้ำทะเลปานกลาง 0.92 เมตร และมีระดับน้ำทะเลสุทธิต่ำสุดในวันที่ 10 ม.ค. 65 เวลา 08:00 น. ซึ่งสูงกว่าระดับน้ำทะเลปานกลางเพียง 0.13 เมตร

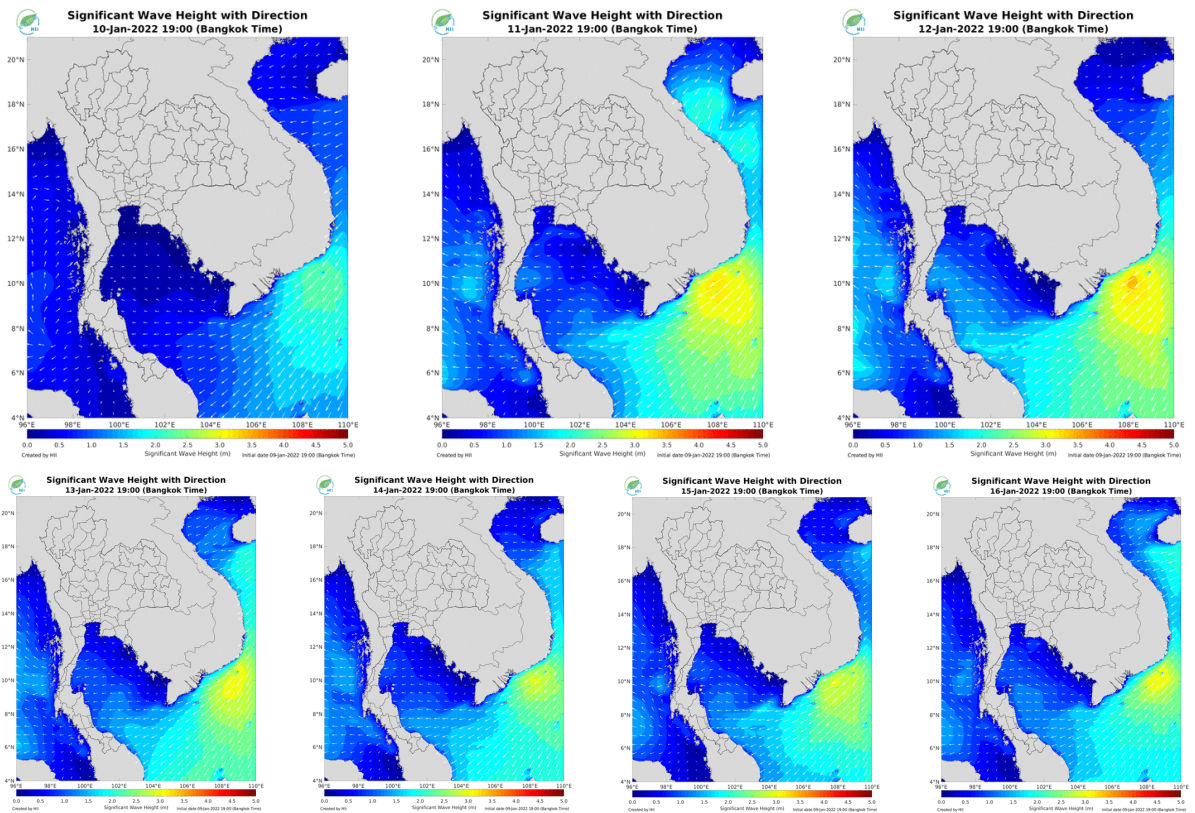


ที่มา : สถาบันสารสนเทศทรัพยากรน้ำ (องค์การมหาชน)

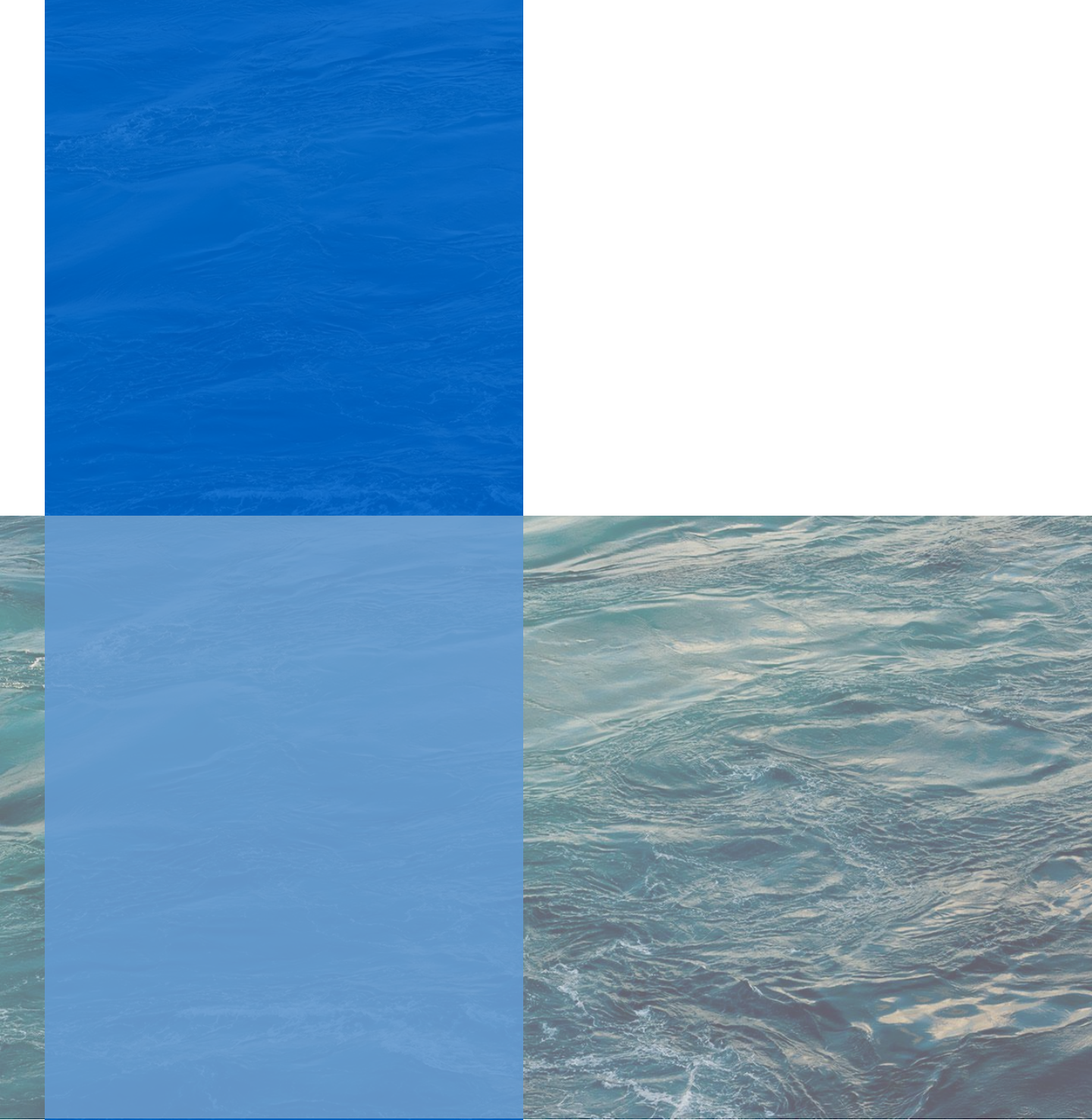
# คาดการณ์ความสูงและทิศทางคลื่นทะเล

คาดการณ์ความสูงคลื่นในช่วงวันที่ 10-16 ม.ค. 65 บริเวณความกดอากาศสูงที่จะแผ่ลงมาปกคลุมบริเวณทะเลอ่าวไทยและภาคใต้ ทำให้บริเวณอ่าวไทยตอนล่างจะมีคลื่นสูงประมาณ 1-2 เมตร ในช่วงวันที่ 11-16 ม.ค. 65 ส่วนอ่าวไทยตอนบนและทะเลอันดามันจะมีคลื่นสูงประมาณ 1-1.5 เมตร

การคาดการณ์ความสูงและทิศทางคลื่นทะเล ระหว่างวันที่ 10-16 ม.ค. 65



ที่มา: สถาบันสารสนเทศทรัพยากรน้ำ (องค์การมหาชน)  
ข้อมูลเพิ่มเติม: <http://www.thaiwater.net/v3/wrf/swan>



รู้น้ำ รู้อากาศ รู้ภัยพิบัติ

[www.thaiwater.net](http://www.thaiwater.net)

ThaiWater mobile application



**คลังข้อมูลน้ำแห่งชาติ**  
National Hydroinformatics Center

โดย

สถาบันสารสนเทศทรัพยากรน้ำ (องค์การมหาชน)  
กระทรวงการอุดมศึกษา วิทยาศาสตร์ วิจัยและนวัตกรรม

