

รู้น้ำ รู้อากาศ รู้กันภัยพิบัติ

[www.thaiwater.net](http://www.thaiwater.net)

ThaiWater mobile application



คลังข้อมูลน้ำแห่งชาติ

National Hydroinformatics Data Center

# รู้น้ำรู้อากาศ

รายสัปดาห์

ประจำวันที่ 29 พฤศจิกายน 2564



จัดทำโดย

สถาบันสารสนเทศทรัพยากรน้ำ (องค์การมหาชน)

กระทรวงการอุดมศึกษา วิทยาศาสตร์ วิจัยและนวัตกรรม

## สปีดาร์ที่ผ่านมา

### สภาพอากาศ

5 ลักษณะกลุ่มเมฆจากภาพถ่ายดาวเทียม

6 แผนที่ความกดอากาศ

7 สถานการณ์ฝน

- เรดาร์ตรวจอากาศ
- สถานีตรวจอากาศ
- ปริมาณฝนทั้งสปีดาร์

10 ความชื้นในอากาศ

### สถานการณ์น้ำ

11 ความชื้นผิวดิน

12 สถานการณ์น้ำในเขื่อน

- น้ำในเขื่อนขนาดใหญ่ทั่วประเทศ
- น้ำในเขื่อนขนาดใหญ่รายภาค
- น้ำในเขื่อนพื้นที่ลุ่มน้ำเจ้าพระยา

16 ระดับน้ำในแม่น้ำสายหลัก

17 สถานการณ์น้ำทะเล

- น้ำเค็มรุก

18 แผน/ผล การเพาะปลูกพืชในช่วงฤดูแล้ง

## คาดการณ์สปีดาร์หน้า

### สภาพอากาศ

19 คาดการณ์ฝน 7 วันข้างหน้า

### สถานการณ์น้ำ

20 คาดการณ์ระดับน้ำในแม่น้ำเจ้าพระยา

21 คาดการณ์คลื่นซัดฝั่ง

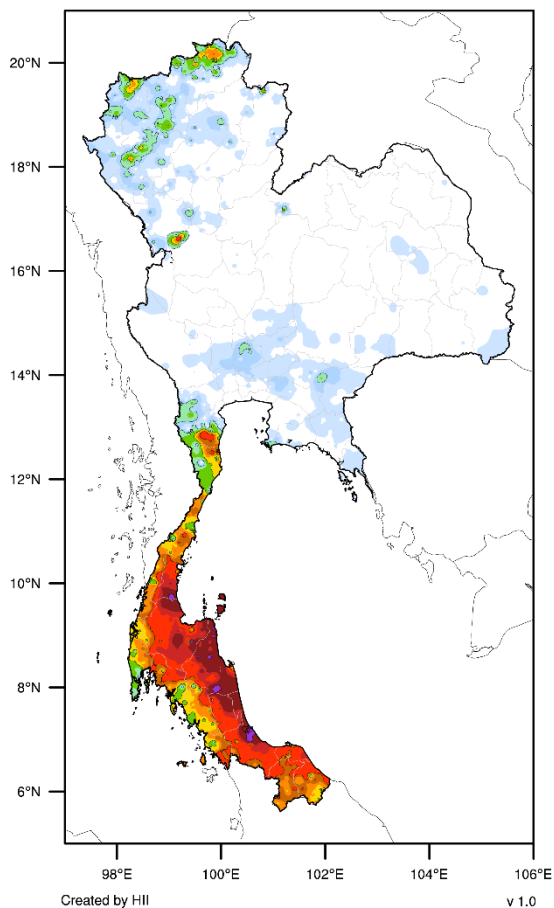
22 คาดการณ์ความสูงและทิศทางคลื่นทะเล

## HIGHLIGHT



### 7-day Accumulated Rainfall

23 Nov 2021 07:00 to 30 Nov 2021 07:00 (GMT+7)



วันที่ 25 พ.ย. 64 น้ำท่วมถนนชุมชนสมอกองโดยมีระดับน้ำสูงประมาณ 50 เซนติเมตร ต.สมอกอง อ.ท่าชนะ จ.สุราษฎร์ธานี



วันที่ 24 พ.ย. 64 น้ำทะเลหนุนสูงท่วมมณีวจราจรหลังวัดมุงธารา อ.เมือง จ.นครศรีธรรมราช

ตั้งแต่ต้นเดือนที่ผ่านมา ภาคใต้ได้รับอิทธิพลจากลมมรสุมตะวันออกเฉียงเหนือ ทำให้มีฝนตกต่อเนื่องตลอดทั้งเดือน และในช่วงสัปดาห์ที่ผ่านมา มีร่องมรสุมพาดผ่านภาคใต้ตอนล่าง ในช่วงวันที่ 25-29 พ.ย. 64 ส่งผลให้มีฝนตกหนักถึงหนักมากตลอดทั้งสัปดาห์ในหลายจังหวัด ทำให้มีน้ำท่วมฉับพลัน น้ำป่าไหลหลาก และน้ำล้นตลิ่งบริเวณภาคใต้รวมทั้งสิ้น 7 จังหวัด ได้แก่ จังหวัดเพชรบุรี ประจวบคีรีขันธ์ ชุมพร นครศรีธรรมราช พัทลุง สงขลา และสุราษฎร์ธานี โดยมีปริมาณฝนสะสม 7 วัน ตรวจวัดได้สูงสุดที่อำเภอนาหม่อม จังหวัดสงขลา 445 มิลลิเมตร รองลงมาคืออำเภอกำแพง จังหวัดสุราษฎร์ธานี 297 มิลลิเมตร และเทศบาลเมืองพัทลุง จังหวัดพัทลุง 295 มิลลิเมตร รวมทั้งทำให้มีน้ำทะเลซัดฝั่งเข้าท่วมพื้นที่ชายทะเลบริเวณอำเภอเมือง จังหวัดนครศรีธรรมราช ในวันที่ 24 พ.ย. 64 โดยมีคลื่นยกตัวสูงกว่าปกติ 0.6 เมตร

# สรุปสถานการณ์ที่ผ่านมาและคาดการณ์สัปดาห์หน้า

## สถานการณ์ปัจจุบัน

**สภาพอากาศ :** สัปดาห์นี้บริเวณความกดอากาศสูงจากประเทศจีนอ่อนกำลังลงในวันที่ 24 พ.ย. 64 และแผ่ลงมาปกคลุมบริเวณประเทศไทยตอนบนอีกครั้งในช่วงกลางสัปดาห์ถึงปลายสัปดาห์ ทำให้บริเวณประเทศไทยตอนบนมีอากาศเย็นและมีฝนตกเล็กน้อยถึงปานกลางบางพื้นที่ ส่วนลมมรสุมตะวันออกเฉียงเหนือที่พัดปกคลุมภาคใต้และอ่าวไทยมีกำลังแรง ประกอบกับมีหย่อมความกดอากาศต่ำปกคลุมภาคใต้ตอนล่างในวันที่ 25-26 พ.ย. 64 และมีร่องมรสุมพาดผ่านบริเวณภาคใต้ตอนล่างและประเทศมาเลเซียในช่วงวันที่ 26-29 พ.ย. 64 ส่งผลให้ภาคใต้มีฝนตกต่อเนื่องและมีฝนตกหนักถึงหนักมากบริเวณภาคใต้ฝั่งตะวันออกตลอดสัปดาห์

**น้ำในเขื่อน :** ปัจจุบันเขื่อนขนาดใหญ่ทั้ง 35 แห่งทั่วประเทศ มีปริมาณน้ำกักเก็บรวมกัน 54,713 ล้านลูกบาศก์เมตร คิดเป็น 77% ของความจุ สถานการณ์อยู่ในเกณฑ์น้ำปานกลาง โดยเป็นปริมาณน้ำใช้การได้จริง 31,171 ล้านลูกบาศก์เมตร ซึ่งมีเขื่อนที่มีปริมาณน้ำกักเก็บเกินความจุเขื่อน (มากกว่า 100% ของความจุเขื่อน) จำนวน 7 ได้แก่ เขื่อนลำตะคอง (108%) เขื่อนลำพระยา (102%) เขื่อนอุบลรัตน์ (101%) เขื่อนป่าสักฯ (101%) เขื่อนทับเสลา (101%) เขื่อนหนองปลาไหล (111%) และเขื่อนนฤพดินทรจินดา (101%)

**น้ำในแม่น้ำลำคลอง :** จากการตรวจวัดระดับน้ำในแม่น้ำสายหลักในหนึ่งสัปดาห์ที่ผ่านมา พบว่าภาคเหนือมีระดับน้ำน้อยถึงระดับน้ำปานกลาง ภาคตะวันออกเฉียงเหนือ ภาคกลาง และภาคตะวันออกมีระดับน้ำปานกลางถึงน้ำมาก ส่วนภาคใต้มีระดับน้ำปานกลางและมีน้ำล้นตลิ่งบางพื้นที่

## คาดการณ์

**คาดการณ์ฝน :** ช่วงวันที่ 30 พ.ย.-2 ธ.ค. 64 บริเวณความกดอากาศสูงแผ่ลงมาปกคลุมบริเวณประเทศไทยตอนบน ประกอบกับหย่อมความกดอากาศต่ำเคลื่อนตัวเข้าปกคลุมบริเวณภาคใต้ตอนล่าง ทำให้ลมตะวันออกเฉียงเหนือที่พัดปกคลุมบริเวณภาคใต้และอ่าวไทยมีกำลังแรงขึ้น ส่งผลให้ภาคใต้จะมีฝนตกหนักถึงหนักมาก โดยเฉพาะบริเวณจังหวัดชุมพร พังงา สุราษฎร์ธานี นครศรีธรรมราช ภูเก็ต สงขลา ตรัง สตูล ปัตตานี ยะลา และนราธิวาส และในช่วงวันที่ 3-6 ธ.ค. 64 บริเวณความกดอากาศสูงที่แผ่ปกคลุมบริเวณประเทศไทยตอนบนจะอ่อนกำลังลง ทำให้ลมตะวันออกเฉียงเหนือที่พัดปกคลุมภาคใต้และอ่าวไทยมีกำลังอ่อน ส่วนหย่อมความกดอากาศต่ำที่ปกคลุมบริเวณภาคใต้ตอนล่างจะเคลื่อนตัวลงสู่ทะเลอันดามันออกห่างจากประเทศไทย ส่งผลให้ภาคใต้มีฝนลดลง แต่ยังคงมีฝนตกหนักได้ในบางพื้นที่

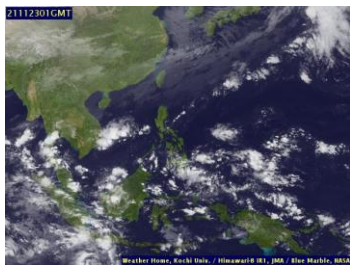
**คาดการณ์ระดับน้ำในแม่น้ำเจ้าพระยา :** จากการคาดการณ์สถานการณ์น้ำขึ้น-น้ำลงบริเวณทะเลอ่าวไทย โดยสถาบันสารสนเทศทรัพยากรน้ำ (องค์การมหาชน) คาดว่าช่วงวันที่ 30 พ.ย.-6 ธ.ค. 64 บริเวณสถานีกองบัญชาการกองทัพเรือมีระดับน้ำต่ำสุดในวันที่ 6 ธ.ค. 64 เวลา 03:00 น. ต่ำกว่าระดับน้ำทะเลปานกลาง 1.06 เมตร และน้ำขึ้นสูงสุดในวันที่ 6 ธ.ค. 64 เวลา 18:00 น. สูงกว่าระดับน้ำทะเลปานกลาง 0.91 เมตร ส่วนบริเวณป้อมพระจุลจอมเกล้ามีระดับน้ำต่ำสุดในวันที่ 6 ธ.ค. 64 เวลา 00:00 น. ต่ำกว่าระดับน้ำทะเลปานกลาง 1.82 เมตร และน้ำขึ้นสูงสุดในวันที่ 6 ธ.ค. 64 เวลา 08:00 น. สูงกว่าระดับน้ำทะเลปานกลาง 1.50 เมตร

**คาดการณ์คลื่น :** คาดการณ์ความสูงคลื่นในช่วงวันที่ 30 พ.ย.-6 ธ.ค. 64 ลมมรสุมตะวันออกเฉียงเหนือที่พัดปกคลุมบริเวณภาคใต้และอ่าวไทยมีกำลังแรง โดยเฉพาะชายฝั่งทะเลภาคใต้ฝั่งตะวันออก บริเวณจังหวัดประจวบคีรีขันธ์ ชุมพร สุราษฎร์ธานี นครศรีธรรมราช และสงขลา ทำให้ทะเลฝั่งอ่าวไทยและทะเลอันดามันจะมีคลื่นสูงประมาณ 2-3 เมตร ในช่วงวันที่ 30 พ.ย.-2 ธ.ค. 64 และความสูงคลื่นลดลงเหลือประมาณ 1-2 ในช่วงวันที่ 3-6 ธ.ค. 64

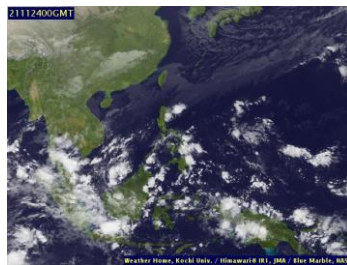
## ลักษณะกลุ่มเมฆจากภาพถ่ายดาวเทียม

สัปดาห์นี้บริเวณภาคใต้มีกลุ่มเมฆปกคลุมกระจายตัวบางพื้นที่ตลอดทั้งสัปดาห์และมีกลุ่มเมฆปกคลุมหนาแน่นทุกพื้นที่ในวันที่ 29 พ.ย. 64 ส่วนภาคตะวันออกเฉียงเหนือ ภาคกลาง และภาคตะวันออกมีเมฆปกคลุมบางเบากระจายตัวบางพื้นที่ตลอดทั้งสัปดาห์

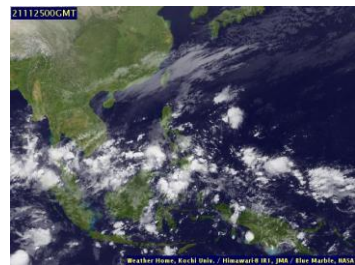
23 พ.ย. 64 08:00 น.



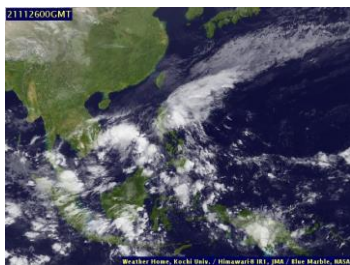
24 พ.ย. 64 07:00 น.



25 พ.ย. 64 07:00 น.



26 พ.ย. 64 07:00 น.



27 พ.ย. 64 07:00 น.



28 พ.ย. 64 07:00 น.



29 พ.ย. 64 07:00 น.

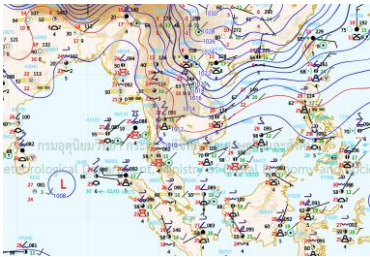


ที่มา: ภาพถ่ายจากดาวเทียม Himawari-8 จัดทำโดย Kochi University.  
ข้อมูลเพิ่มเติม: <http://www.thaiwater.net/weather/2021-11-30/50/141>

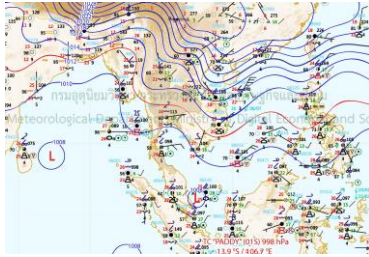
# แผนที่อากาศ

สัปดาห์นี้บริเวณความกดอากาศสูงจากประเทศจีนอ่อนกำลังลงในวันที่ 24 พ.ย. 64 และแผ่ลงมาปกคลุมบริเวณประเทศไทยตอนบนอีกครั้งในช่วงกลางสัปดาห์ถึงปลายสัปดาห์ ทำให้บริเวณประเทศไทยตอนบนมีอากาศเย็นและมีฝนตกเล็กน้อยถึงปานกลางบางพื้นที่ ส่วนลมมรสุมตะวันออกเฉียงเหนือที่พัดปกคลุมภาคใต้และอ่าวไทยมีกำลังแรงประกอบกับมีหย่อมความกดอากาศต่ำปกคลุมภาคใต้ตอนล่างในวันที่ 25-26 พ.ย. 64 และมีร่องมรสุมพาดผ่านบริเวณภาคใต้ตอนล่างและประเทศมาเลเซียในช่วงวันที่ 26-29 พ.ย. 64 ส่งผลให้ภาคใต้มีฝนตกต่อเนื่องและมีฝนตกหนักถึงหนักมากบริเวณภาคใต้ฝั่งตะวันออกตลอดสัปดาห์

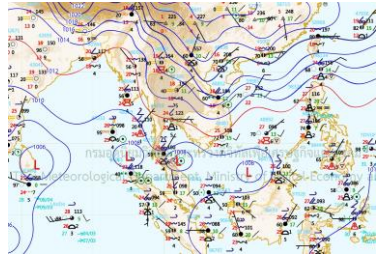
23 พ.ย. 64 07:00 น.



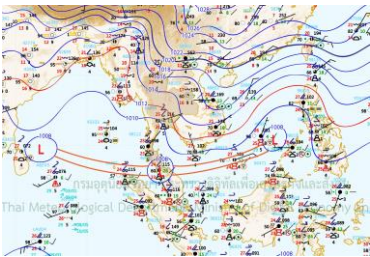
24 พ.ย. 64 07:00 น.



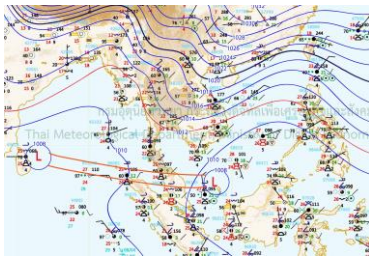
25 พ.ย. 64 07:00 น.



26 พ.ย. 64 07:00 น.



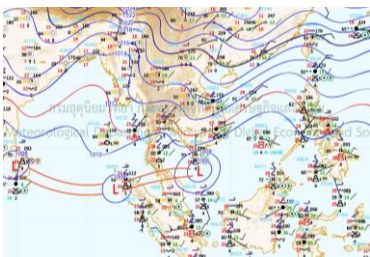
27 พ.ย. 64 07:00 น.



28 พ.ย. 64 07:00 น.



29 พ.ย. 64 07:00 น.

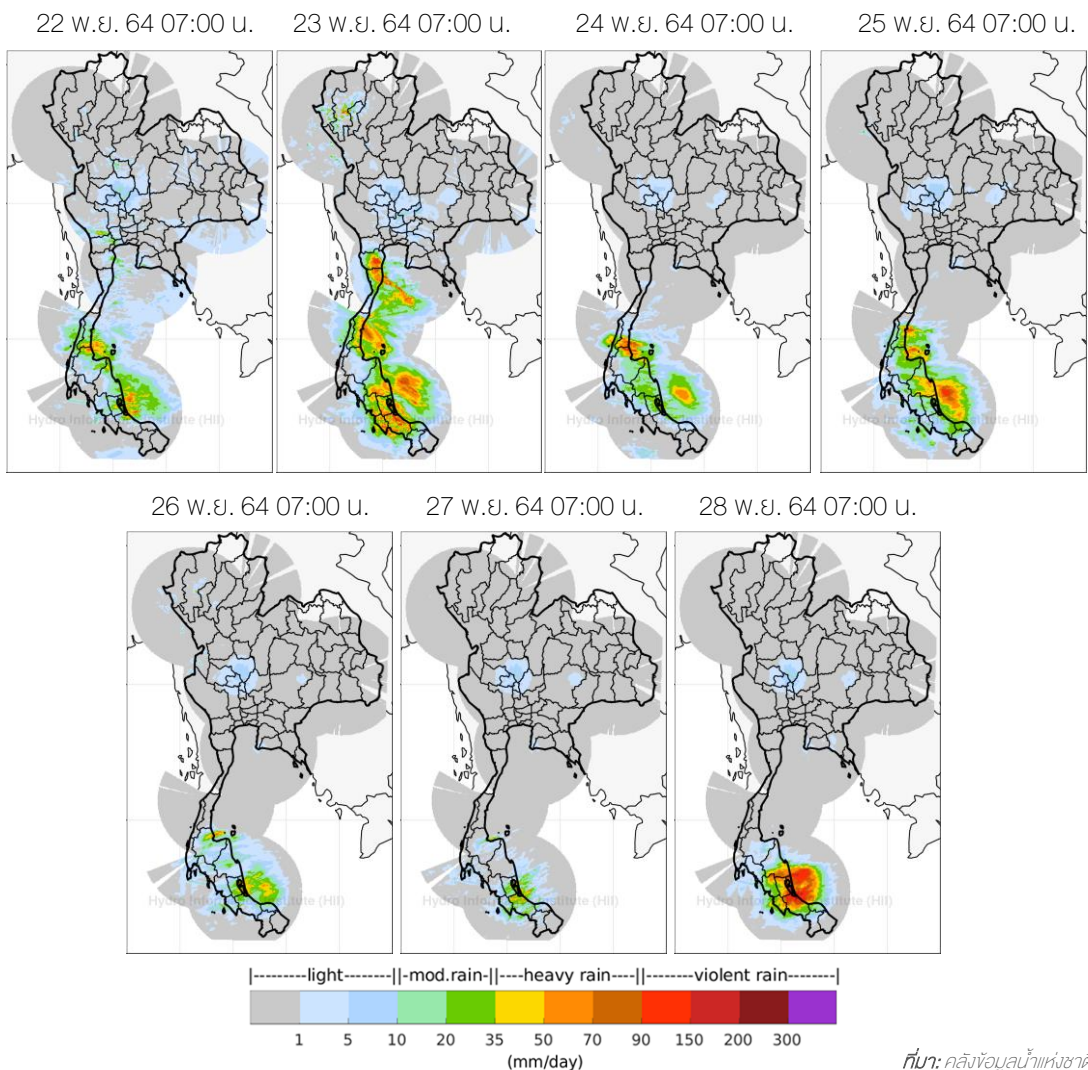


ที่มา: กรมอุตุนิยมวิทยา

ข้อมูลเพิ่มเติม: <http://www.thaiwater.net/weather/2021-11-30/13/22>

# สถานการณ์ฝนจากภาพเรดาร์ตรวจอากาศ

ภาพถ่ายเรดาร์ Composite ตรวจพบกลุ่มฝนตกลึกน้อยถึงปานกลางบางพื้นที่บริเวณภาคเหนือ ภาคตะวันออกเฉียงเหนือ ภาคกลาง และภาคตะวันออกตลอดทั้งสัปดาห์ ส่วนภาคใต้มีฝนตกลึกน้อยถึงปานกลางในหลายพื้นที่และมีฝนตกหนักกระจายตัวบางพื้นที่บริเวณภาคใต้ตอนบนและภาคใต้ตอนล่างในวันที่ 23 พ.ย. 64 และมีฝนตกหนักถึงหนักมากบริเวณภาคใต้ตอนล่างเกือบทั้งสัปดาห์ โดยเฉพาะวันที่ 28 พ.ย. 64 มีฝนตกหนักมากบริเวณจังหวัดนครศรีธรรมราช พัทลุง และสงขลา

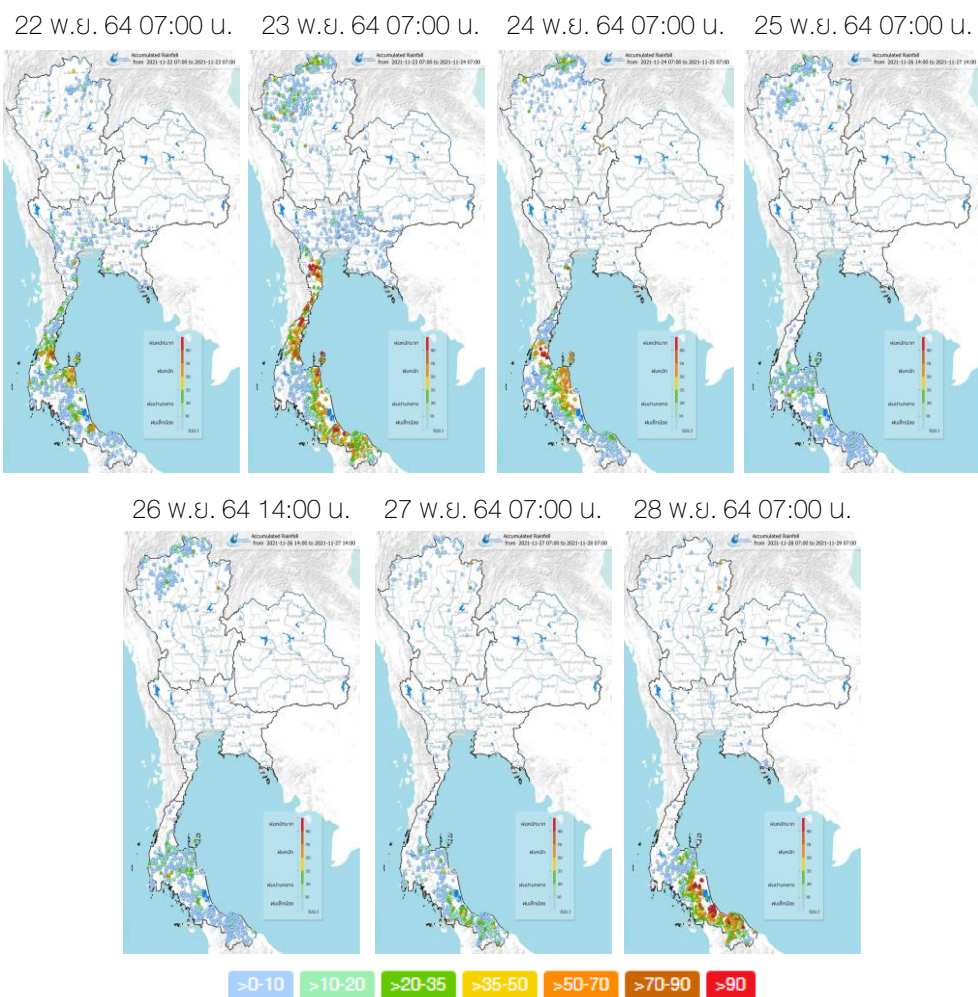


ที่มา: คลังข้อมูลน้ำแห่งชาติ

ข้อมูลเพิ่มเติม: [http://live1.hii.or.th/product/latest/radar/daily\\_radar\\_th.html](http://live1.hii.or.th/product/latest/radar/daily_radar_th.html)

# ปริมาณฝนรายวันจากสถานีตรวจอากาศ

สัปดาห์นี้บริเวณภาคเหนือตอนบน ภาคกลาง และภาคตะวันออกเฉียงเหนือฝนตกเล็กน้อยถึงปานกลางกระจายตัวบางพื้นที่ในช่วงต้นสัปดาห์ ส่วนภาคใต้มีฝนตกเล็กน้อยถึงปานกลางตลอดทั้งสัปดาห์กับมีฝนตกหนักถึงหนักมากบางพื้นที่ในช่วงต้นสัปดาห์และปลายสัปดาห์ โดยมีฝนตกหนักมากบริเวณจังหวัดเพชรบุรี ประจวบคีรีขันธ์ ชุมพร สุราษฎร์ธานี นครศรีธรรมราช กระบี่ สงขลา พัทลุง และนราธิวาส



ที่มา: คลังข้อมูลน้ำแห่งชาติ

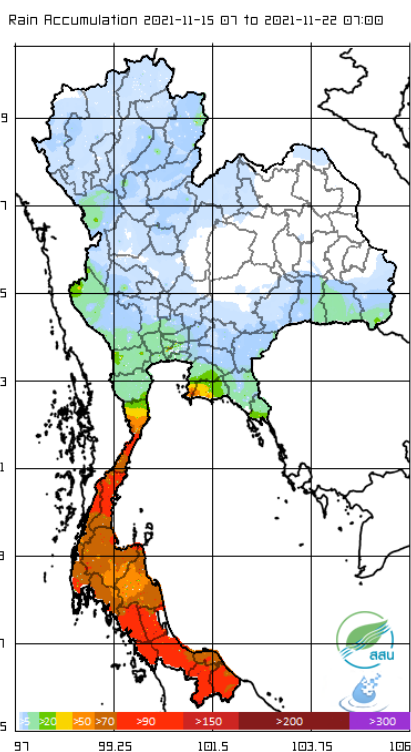
ข้อมูลเพิ่มเติม: <http://www.thaiwater.net/weather/2021-11-30/64/180>



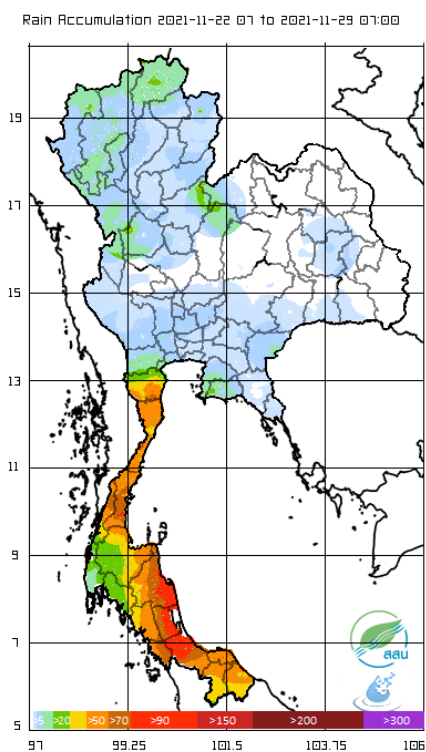
# ปริมาณฝนทั้งสัปดาห์

สัปดาห์นี้ประเทศไทยตอนบนบริเวณภาคเหนือและภาคตะวันออกเฉียงเหนือบริเวณจังหวัดเลย และภาคใต้บริเวณจังหวัดนครศรีธรรมราชมีปริมาณฝนเพิ่มขึ้นจากสัปดาห์ที่ผ่านมา ส่วนภาคกลาง ภาคตะวันออกเฉียงเหนือ และภาคตะวันออก รวมถึงพื้นที่ส่วนใหญ่ของภาคใต้มีปริมาณฝนลดลงจากสัปดาห์ที่ผ่านมาเล็กน้อย

สัปดาห์ที่ผ่านมา



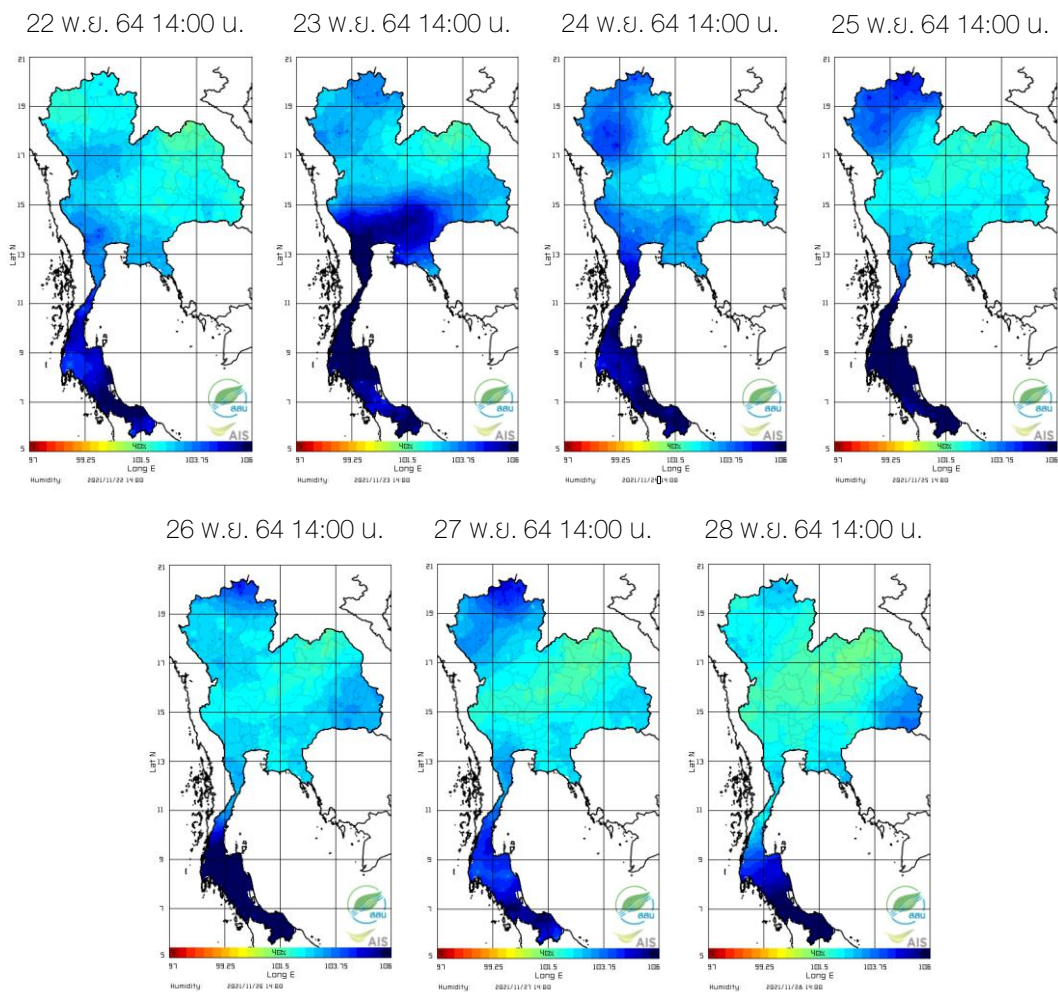
สัปดาห์นี้



ที่มา: สถาบันสารสนเทศทรัพยากรน้ำ (องค์การมหาชน)

# ความชื้นในอากาศ

แผนภาพแสดงการกระจายตัวของความชื้นในอากาศของประเทศไทยสะสมเวลา 14.00 น. ระหว่างวันที่ 22-28 พ.ย. 64 พบว่าภาคเหนือตอนบนมีความชื้นสูงในช่วงวันที่ 23-27 พ.ย. 64 ภาคตะวันออกเฉียงเหนือและภาคตะวันออกมีความชื้นเพิ่มสูงขึ้นในวันที่ 23 พ.ย. 64 และความชื้นค่อยๆ ลดลง จนถึงวันที่ 27 พ.ย. 64 และกลับมามีความชื้นเพิ่มสูงขึ้นอีกครั้งบริเวณด้านตะวันออกของภาคตะวันออกเฉียงเหนือในวันที่ 28 พ.ย. 64 ภาคกลางมีความชื้นสูงในวันที่ 23 พ.ย. 64 และความชื้นลดลงจนถึงปลายสัปดาห์ ส่วนภาคใต้ตอนบนมีความชื้นสูงมากในช่วงวันที่ 23-24 พ.ย. 64 และภาคใต้ตอนล่างมีความชื้นสูงมากตลอดทั้งสัปดาห์



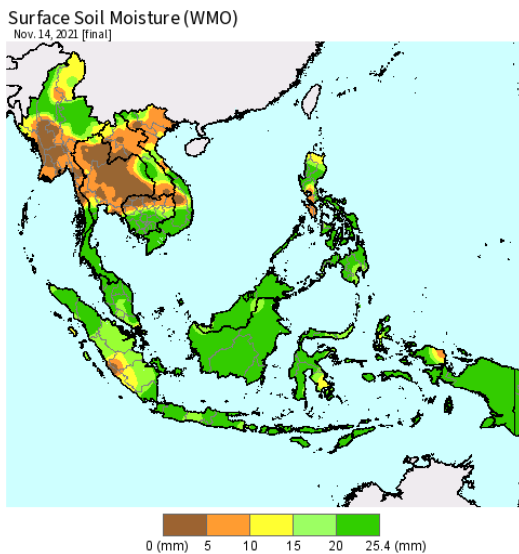
ที่มา: สถาบันสารสนเทศทรัพยากรน้ำ (องค์การมหาชน)

ข้อมูลเพิ่มเติม: <http://www.thaiwater.net/weather/2021-11-30/9/1>

## ความชื้นผิวดิน

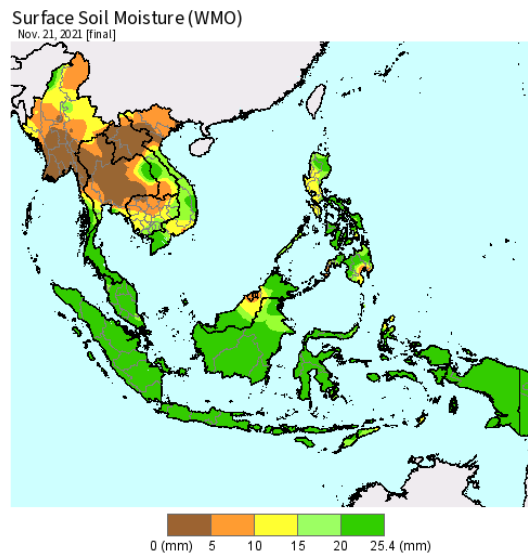
วันที่ 21 พ.ย. 64 บริเวณภาคเหนือตอนบนมีความชื้นผิวดินเพิ่มขึ้นจากวันที่ 14 พ.ย. 64 ส่วนด้านตะวันตกของประเทศไทยตอนบนและภาคใต้ตอนบนมีความชื้นผิวดินลดลงจากวันดังกล่าว

วันที่ 14 พ.ย. 64



USDA Foreign Agricultural Service  
U.S. DEPARTMENT OF AGRICULTURE  
Source: World Meteorological Organization  
<http://www.nws.noaa.gov/ics/nwgtfs.html>

วันที่ 21 พ.ย. 64

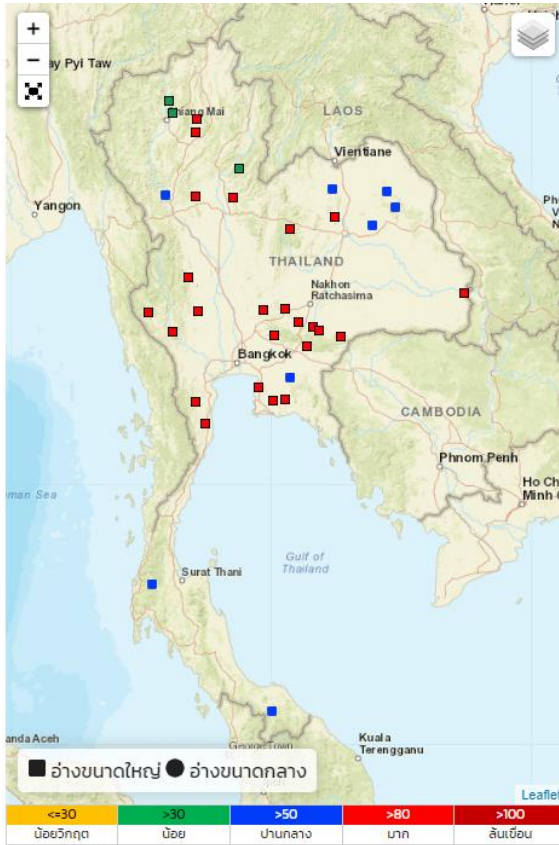


USDA Foreign Agricultural Service  
U.S. DEPARTMENT OF AGRICULTURE  
Source: World Meteorological Organization  
<http://www.nws.noaa.gov/ics/nwgtfs.html>

ที่มา: USDA (United States Department of Agriculture)

ที่มา: <https://ipad.fas.usda.gov/cropexplorer/imageview.aspx?regionid=seasia>

# สถานการณ์น้ำในเขื่อนขนาดใหญ่ทั่วประเทศ



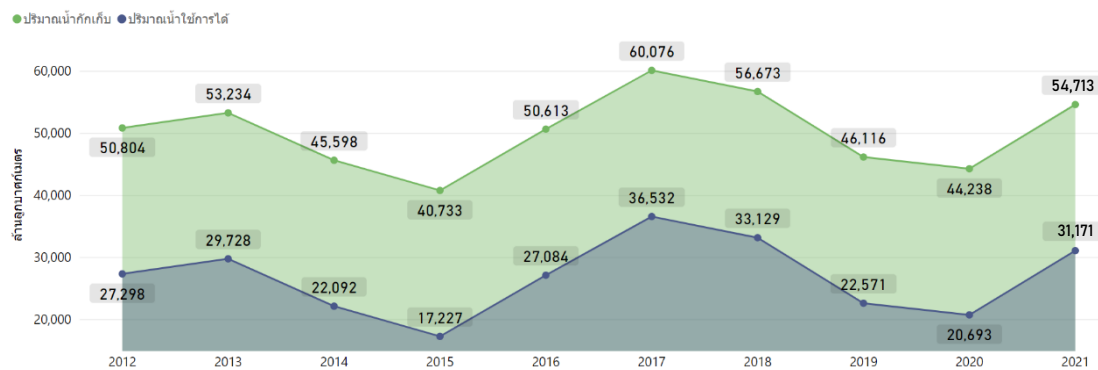
ปัจจุบันเขื่อนขนาดใหญ่ทั้ง 35 แห่งทั่วประเทศ มีปริมาณน้ำกักเก็บรวมกัน 54,713 ล้านลูกบาศก์เมตร คิดเป็น 77% ของความจุ สถานการณ์อยู่ในเกณฑ์น้ำปานกลาง โดยเป็นปริมาณน้ำใช้การได้จริง 31,171 ล้านลูกบาศก์เมตร ซึ่งมีเขื่อนที่มีปริมาณน้ำกักเก็บเกินความจุเขื่อน (มากกว่า 100% ของความจุเขื่อน) จำนวน 7 ได้แก่ เขื่อนลำตะคอง (108%) เขื่อนลำพระ (102%) เขื่อนอุบลรัตน์ (101%) เขื่อนป่าสักฯ (101%) เขื่อนทับเสลา (101%) เขื่อนหนองปลาไหล (111%) และเขื่อนนฤพดินทรจินดา (101%)

ที่มา: คลังข้อมูลน้ำแห่งชาติ

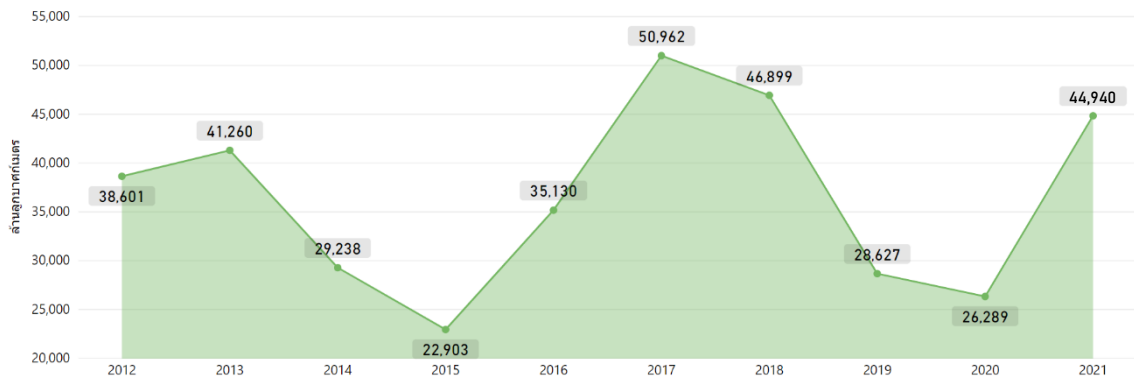
# สถานการณ์น้ำในเขื่อนขนาดใหญ่ทั่วประเทศ

วันที่ 29 พ.ย. 64 ปริมาณน้ำกักเก็บในเขื่อนขนาดใหญ่ทั้ง 35 แห่งทั่วประเทศ มีอยู่ 54,713 ล้านลูกบาศก์เมตร และมีปริมาณน้ำใช้การได้ 31,171 ล้านลูกบาศก์เมตร ซึ่งเป็นปริมาณน้ำกักเก็บและน้ำใช้การได้มากกว่าปี 2562 และปี 2563 ส่วนปริมาณน้ำไหลลงอ่างฯ สะสมตั้งแต่ต้นปีมี 44,940 ล้านลูกบาศก์เมตร และมีปริมาณน้ำระบายน้ำสะสมตั้งแต่ต้นปี 29,285 ล้านลูกบาศก์เมตร

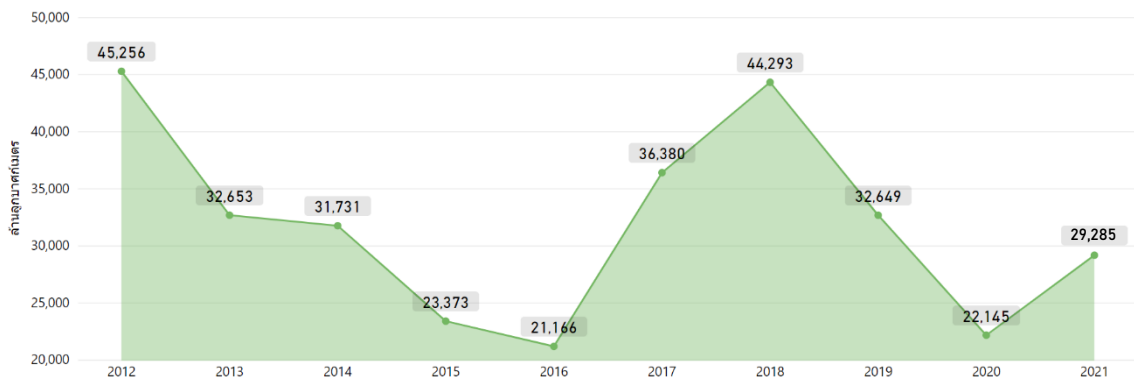
ปริมาณน้ำกักเก็บและปริมาณน้ำใช้การได้



ปริมาณน้ำไหลเข้าสะสมตั้งแต่ต้นปี



ปริมาณน้ำระบายสะสมตั้งแต่ต้นปี

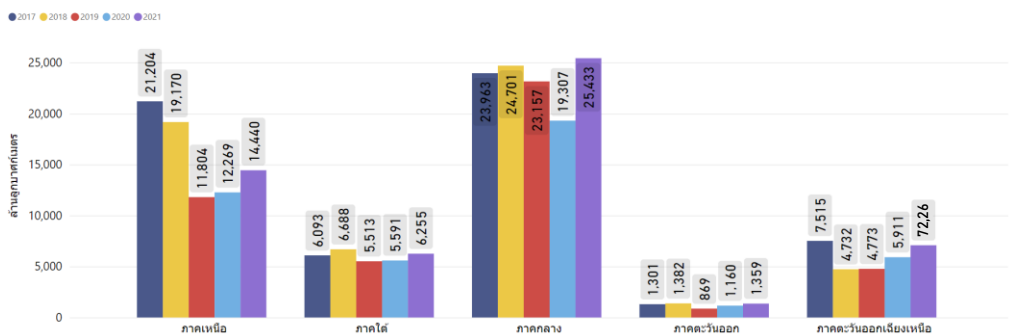


ที่มา : คลังข้อมูลน้ำแห่งชาติ

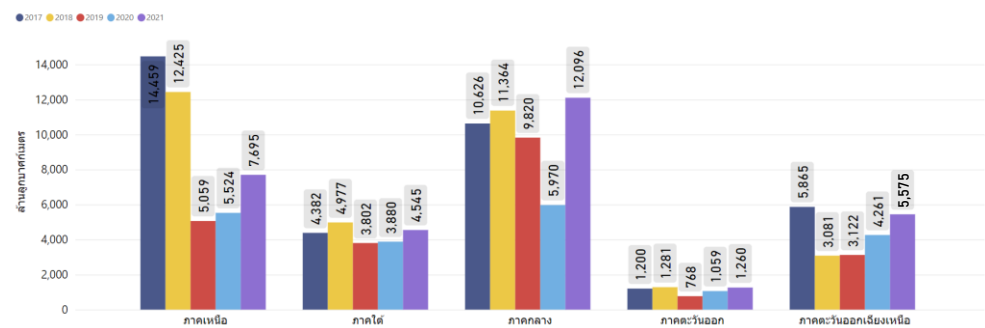
# สถานการณ์น้ำในเขื่อนขนาดใหญ่รายภาค

วันที่ 29 พ.ย. 64 ภาคกลางมีปริมาณน้ำกักเก็บและปริมาณน้ำใช้การมากที่สุด ภาคตะวันออกเฉียงเหนือมีปริมาณน้ำกักเก็บและปริมาณน้ำใช้การมากที่สุดเป็นอันดับที่ 2 รองจากปี 2560 ภาคตะวันออกและภาคใต้มีปริมาณน้ำกักเก็บและปริมาณน้ำใช้การมากที่สุดเป็นอันดับ 2 รองจากปี 2561 ส่วนภาคเหนือมีปริมาณน้ำกักเก็บและปริมาณน้ำใช้การน้อยที่สุดเป็นอันดับที่ 3 รองจากปี 2562 และ ปี 2563 และเมื่อเปรียบเทียบปริมาณน้ำไหลลงอ่างฯ สะสมและปริมาณน้ำระบายสะสมย้อนหลังตั้งแต่ต้นปี 2560 พบว่าภาคกลางมีปริมาณน้ำไหลลงอ่างฯ สะสมมากที่สุด ภาคตะวันออกเฉียงเหนือมีปริมาณน้ำไหลลงอ่างฯ สะสมมากที่สุดเป็นอันดับ 2 รองจากปี 2560 ภาคตะวันออกและภาคใต้มีปริมาณน้ำไหลลงอ่างฯ สะสมมากเป็นอันดับที่ 2 รองจากปี 2561 ภาคเหนือมีปริมาณน้ำไหลลงอ่างฯ สะสมมากที่สุดเป็นอันดับที่ 3 รองจากปี 2560 และปี 2561 ส่วนปริมาณน้ำระบายสะสมภาคเหนือและภาคกลางมีปริมาณน้ำระบายสะสมน้อยสุดเป็นอันดับที่ 2 รองจากปี 2563 ภาคตะวันออกเฉียงเหนือมีปริมาณน้ำระบายสะสมน้อยที่สุดเป็นอันดับที่ 3 รองจากปี 2563 และปี 2562 ส่วนภาคใต้และภาคตะวันออกมีปริมาณน้ำระบายสะสมมากที่สุดเป็นอันดับที่ 2 รองจากปี 2561

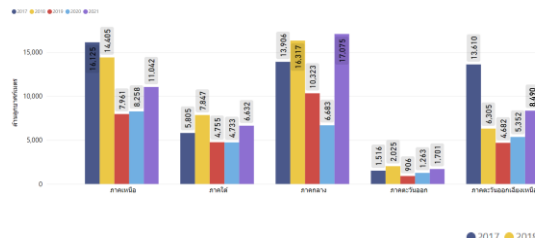
ปริมาณน้ำกักเก็บ



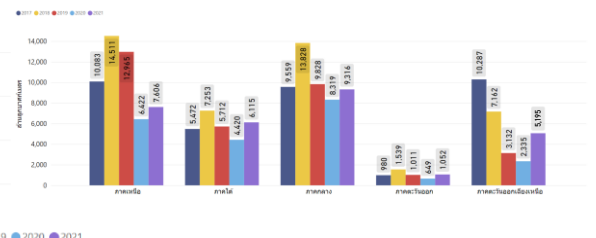
ปริมาณน้ำใช้การได้



ปริมาณน้ำไหลเข้าสะสมตั้งแต่ต้นปี



ปริมาณน้ำระบายสะสมตั้งแต่ต้นปี



ที่มา: คลังข้อมูลน้ำแห่งชาติ ณ วันที่ 15 พฤศจิกายน 2564

## สถานการณ์น้ำในเขื่อนพื้นที่ลุ่มน้ำเจ้าพระยา

วันที่ 29 พ.ย. 64 เขื่อนขนาดใหญ่ทั้ง 4 เขื่อนหลักในลุ่มน้ำเจ้าพระยา มีปริมาณน้ำกักเก็บรวมกัน 14,860 ล้านลูกบาศก์เมตร มีปริมาณน้ำใช้การได้ 8,164 ล้านลูกบาศก์เมตร โดยมีแผนการใช้น้ำเพื่ออุปโภคบริโภค การเกษตร และรักษาระบบนิเวศ ในช่วงฤดูแล้ง ตั้งแต่วันที่ 1 พ.ย. 64-30 เม.ย. 65 อยู่ที่ 5,700 ล้านลูกบาศก์เมตร และตั้งแต่วันที่ 1-29 พ.ย. 64 มีการระบายน้ำไปแล้ว 653 ล้านลูกบาศก์เมตร

ปริมาณน้ำกักเก็บและปริมาณน้ำใช้การได้



ที่มา : คลังข้อมูลน้ำแห่งชาติ

# ระดับน้ำในแม่น้ำสายหลัก

จากการตรวจวัดระดับน้ำในแม่น้ำสายหลักในหนึ่งสัปดาห์ที่ผ่านมา พบว่าภาคเหนือมีระดับน้ำน้อยถึงระดับน้ำปานกลาง ภาคตะวันออกเฉียงเหนือ ภาคกลาง และภาคตะวันออกมีระดับน้ำปานกลางถึงน้ำมาก ส่วนภาคใต้มีระดับน้ำปานกลาง และมีน้ำล้นตลิ่งดังนี้

## ภาคเหนือ

- คลองเกรียงไกร ต.บางเคียน อ.ชุมแสง จ.นครสวรรค์

## ภาคกลาง

- คลองมหาสวัสดิ์ ต.ตลิ่งชัน อ.ตลิ่งชัน จ.กรุงเทพมหานคร
- คลองเจ้าเจ็ด ต.เจ้าเสด็จ อ.เสนา จ.พระนครศรีอยุธยา
- คลองบ้านกรด ต.บ้านกรด อ.บางปะอิน จ.พระนครศรีอยุธยา
- แม่น้ำท่าจีน ต.บางตากร อ.เมือง จ.สุพรรณบุรี
- แม่น้ำท่าจีน ต.บางเลน อ.บางเลน จ.นครปฐม
- แม่น้ำท่าจีน ต.หอมเกร็ด อ.สามพราน จ.นครปฐม
- คลองสองพี่น้อง ต.สองพี่น้อง อ.สองพี่น้อง จ.สุพรรณบุรี

## ภาคตะวันออก

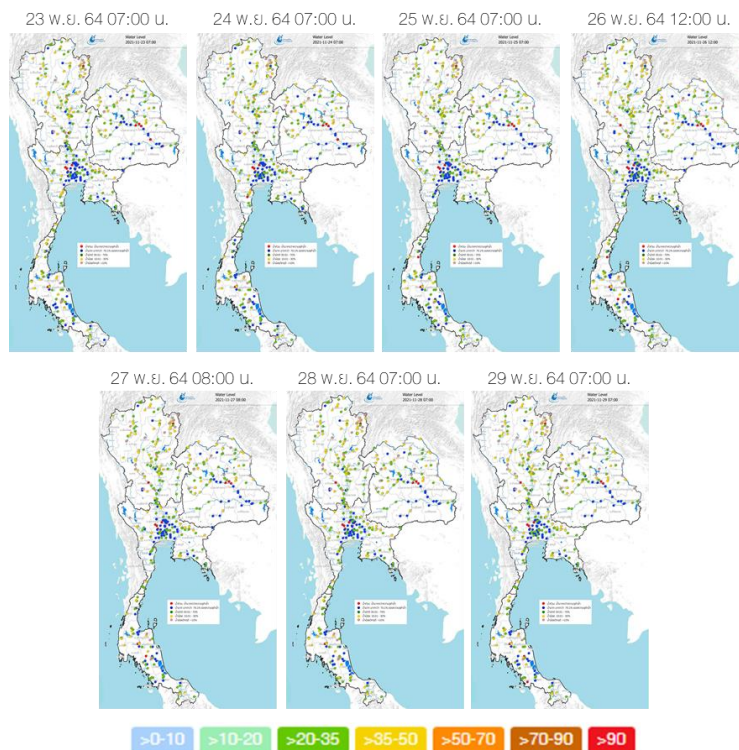
- แม่น้ำตราด ต.ห้วยแร้ง อ.เมืองตราด จ.ตราด

## ภาคตะวันออกเฉียงเหนือ

- คลองปาว ต.เหล่าอ้อย อ.ร่องคำ จ.กาฬสินธุ์
- แม่น้ำชี ต.ฟ้าหยาด อ.มหาชนะชัย จ.ยโสธร

## ภาคใต้

- คลองปากรต ต.ปากรต อ.สิงหนคร จ.สงขลา
- คลองดลุง ต.ดลุง อ.เมืองสตูล จ.สตูล
- คลองท่าเสา ต.นาหลวงเสน อ.ทุ่งสง จ.นครศรีธรรมราช
- แม่น้ำตรัง ต.ท่าสะบ้า อ.วังวิเศษ จ.ตรัง
- แม่น้ำตรัง ต.ควนเมา อ.รัษฎา จ.ตรัง
- คลองหลังสวน ต.จันทน์ อ.หลังสวน จ.ชุมพร
- แม่น้ำตาปี ต.ทุ่งหลวง อ.เวียงสระ จ.สุราษฎร์ธานี
- คลองอิปัน ต.ไทรพัง อ.พระแสง จ.สุราษฎร์ธานี
- แม่น้ำเพชรบุรี ต.กัลลหหลวง อ.ท่ายาง จ.เพชรบุรี



ที่มา: คลังข้อมูลน้ำแห่งชาติ

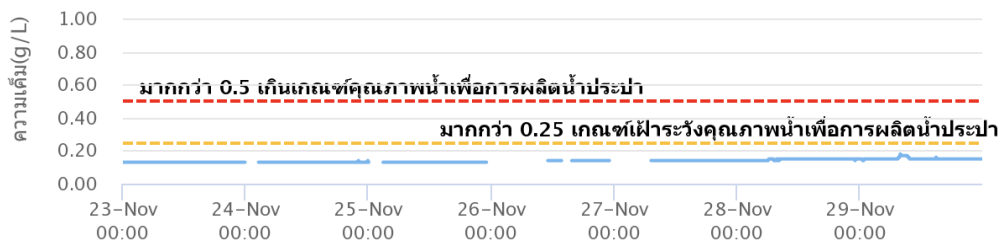
ข้อมูลเพิ่มเติม: <http://www.thaiwater.net/weather/2021-11-29/64/175>



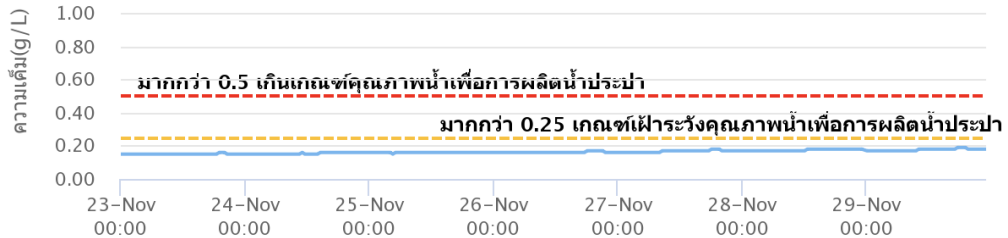
# น้ำเค็มรุก

จากการตรวจวัดค่าความเค็มในแม่น้ำสายหลัก พบว่าแม่น้ำเจ้าพระยา แม่น้ำท่าจีน และแม่น้ำบางปะกงมีค่าความเค็มอยู่ในเกณฑ์ปกติตลอดสัปดาห์

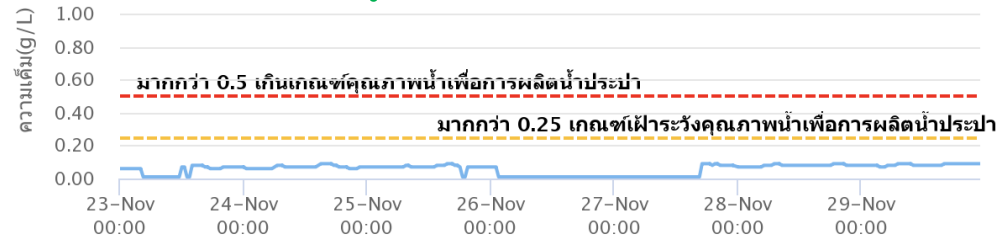
แม่น้ำเจ้าพระยา ณ สถานีสำแล (อยู่ในเกณฑ์ปกติ)



แม่น้ำท่าจีน ณ สถานีกระทุ่มแบน (อยู่ในเกณฑ์ปกติ)



แม่น้ำบางปะกง ณ สถานีบางเตย (อยู่ในเกณฑ์ปกติ)



ที่มา: คลังข้อมูลน้ำแห่งชาติ

ข้อมูลเพิ่มเติม: <http://www.thaiwater.net/v3/salinity>

## แผน/ผลการเพาะปลูกพืชในช่วงฤดู ปี 2564

ปัจจุบันประเทศไทยมีการปลูกข้าวนาปรังและพืชไร่-พืชผักไปแล้วทั้งหมด 1.03 ล้านไร่ หรือคิดเป็น 14.84% ของแผน ซึ่งสามารถเพาะปลูกได้มากกว่าปีที่แล้ว 5.22% โดยมีการปลูกข้าวนาปรังไปแล้ว 970,000 ล้านไร่ คิดเป็น 15.10% เพิ่มขึ้นจากปีที่แล้ว 2.3% ซึ่งภาคตะวันออกมีการเพาะปลูกข้าวนาปรังมากที่สุด 48.22% รองลงมาคือภาคเหนือ 22.45% และลุ่มน้ำเจ้าพระยา 21.68% ส่วนการปลูกพืชไร่-พืชผักรวมทั้งสิ้นประมาณ 60,000 ไร่ คิดเป็น 11.77% มากกว่าปีที่แล้ว 8.71% โดยพื้นที่ที่มีการปลูกพืชไร่-พืชผักมากที่สุดเมื่อเทียบกับแผนที่วางไว้ของแต่ละพื้นที่ ได้แก่ ลุ่มน้ำเจ้าพระยา 56.52% ภาคตะวันออก 32.95% และภาคกลาง 24.69% ตามลำดับ

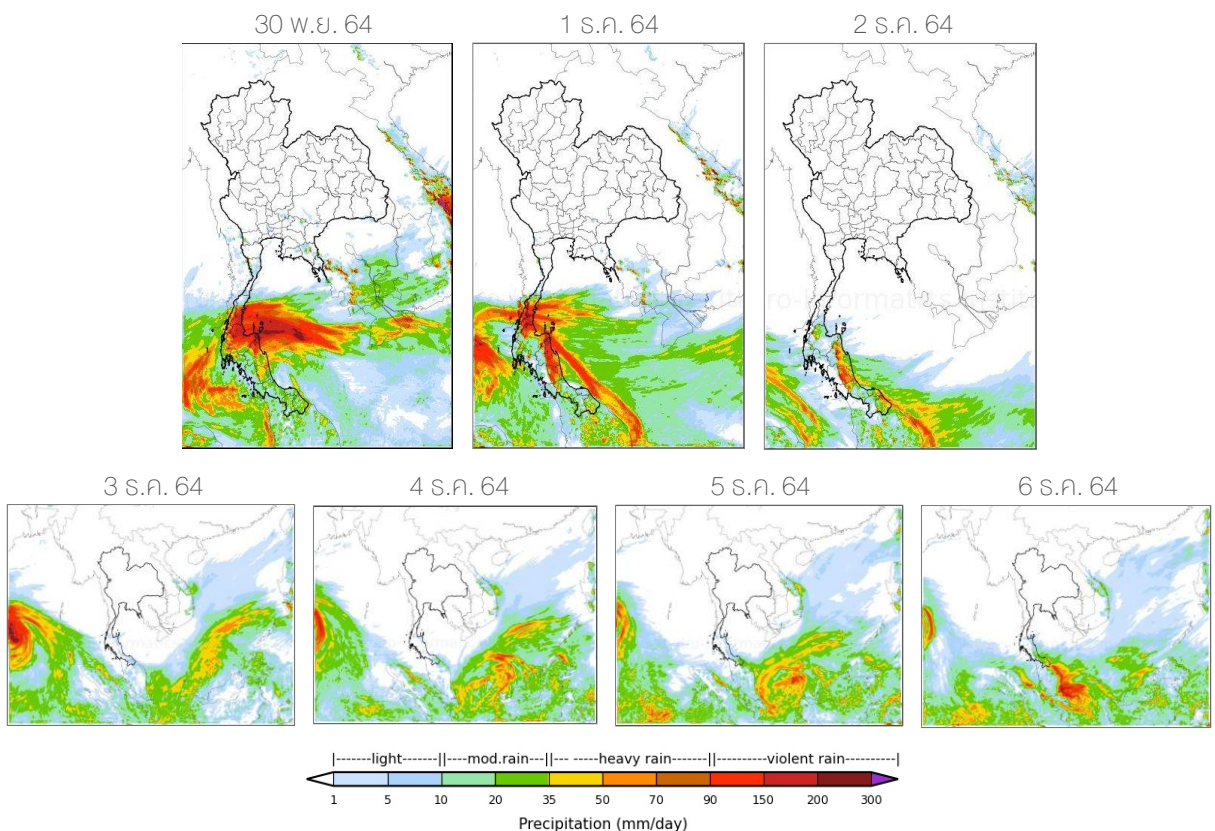
ภาค	ข้าวนาปรัง 2563				ข้าวนาปรัง 2564				พืชไร่-พืชผัก ปี 2563			พืชไร่-พืชผัก ปี 2564			รวม ปี 2563			รวม ปี 2564		
	แผน	ผล	%	เที่ยว (ล้านไร่)	แผน	ผล	%	เที่ยว (ล้านไร่)	แผน	ผล	%	แผน	ผล	%	แผน	ผล	%	แผน	ผล	%
เหนือ	0.20	0.04	19.60	0.00	0.45	0.10	22.45	0.00	0.16	0.00	2.89	0.21	0.01	4.18	0.37	0.04	12.12	0.66	0.11	16.71
ตะวันออกเฉียงเหนือ	0.43	0.00	0.01	0.00	1.38	0.00	0.03	0.00	0.04	0.00	0.00	0.03	0.00	0.81	0.46	0.00	0.01	1.41	0.00	0.04
กลาง	0.01	0.00	0.00	0.00	0.02	0.00	9.02	0.00	0.02	0.00	0.00	0.01	0.00	24.69	0.03	0.00	0.00	0.02	0.00	13.25
ตะวันออก	0.12	0.00	0.00	0.00	0.49	0.23	48.22	0.00	0.02	0.00	4.62	0.03	0.01	32.95	0.13	0.00	0.58	0.52	0.24	47.36
ตะวันตก	0.08	0.00	0.00	0.00	1.04	0.02	1.98	0.00	0.23	0.00	0.00	0.19	0.01	6.00	0.31	0.00	0.00	1.23	0.03	2.62
ใต้	0.28	0.00	0.00	0.00	0.23	0.00	0.00	0.00	0.03	0.00	0.23	0.02	0.00	5.28	0.31	0.00	0.02	0.24	0.00	0.35
ลุ่มน้ำเจ้าพระยา	0.00	0.10	0.00	0.00	2.81	0.61	21.68	0.00	0.05	0.01	20.37	0.05	0.03	56.52	0.05	0.11	210.65	2.87	0.64	22.34
ทั้งประเทศ	1.12	0.14	12.80	0.00	6.41	0.97	15.10	0.00	0.54	0.02	3.06	0.54	0.06	11.77	1.67	0.16	9.62	6.95	1.03	14.84

หน่วย: ล้านไร่

ที่มา: กรมชลประทาน ข้อมูล ณ วันที่ 24 พฤศจิกายน 2564

# สถานการณ์ฝน 7 วัน ข้างหน้า

- **ช่วงวันที่ 30 พ.ย.-2 ธ.ค. 64** บริเวณความกดอากาศสูงแผ่ลงมาปกคลุมบริเวณประเทศไทยตอนบน ประกอบกับหย่อมความกดอากาศต่ำเคลื่อนตัวเข้าปกคลุมบริเวณภาคใต้ตอนล่าง ทำให้ลมตะวันออกเฉียงเหนือที่พัดปกคลุมบริเวณภาคใต้และอ่าวไทยมีกำลังแรงขึ้น ส่งผลให้ภาคใต้จะมีฝนตกหนักถึงหนักมาก โดยเฉพาะบริเวณจังหวัดชุมพร พังงา สุราษฎร์ธานี นครศรีธรรมราช กระบี่ พัทลุง สงขลา ตรัง สตูล ปัตตานี ยะลา และนราธิวาส
- **ช่วงวันที่ 3-6 ธ.ค. 64** บริเวณความกดอากาศสูงที่แผ่ปกคลุมบริเวณประเทศไทยตอนบนจะอ่อนกำลังลง ทำให้ลมตะวันออกเฉียงเหนือที่พัดปกคลุมภาคใต้และอ่าวไทยมีกำลังอ่อน ส่วนหย่อมความกดอากาศต่ำที่ปกคลุมบริเวณภาคใต้ตอนล่างจะเคลื่อนตัวลงสู่ทะเลอันดามันออกห่างจากประเทศไทย ส่งผลให้ภาคใต้มีฝนลดลง แต่ยังคงมีฝนตกหนักได้ในบางพื้นที่

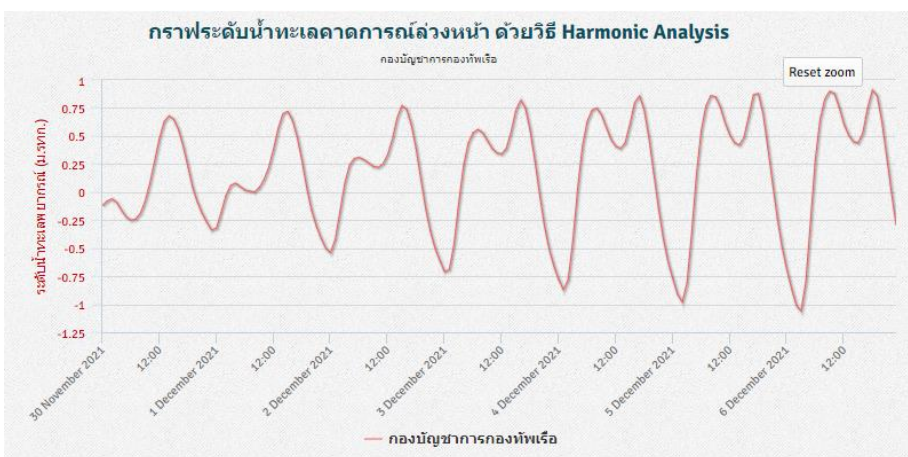


ที่มา: สถาบันสารสนเทศทรัพยากรน้ำ (องค์การมหาชน)  
ข้อมูลเพิ่มเติม: [http://live1.haii.or.th/wrf\\_image/index.php](http://live1.haii.or.th/wrf_image/index.php)

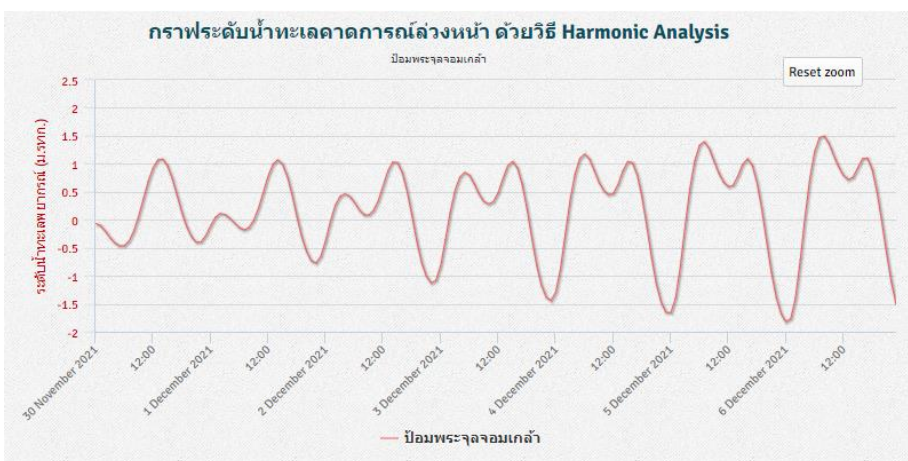
# คาดการณ์สภาวะระดับน้ำในแม่น้ำเจ้าพระยา

จากการคาดการณ์สถานการณ์น้ำขึ้น-น้ำลงบริเวณทะเลอ่าวไทย โดยสถาบันสารสนเทศทรัพยากรน้ำ (องค์การมหาชน) คาดว่าช่วงวันที่ 30 พ.ย.-6 ธ.ค. 64 บริเวณสถานีกองบัญชาการกองทัพเรือมีระดับน้ำต่ำสุดในวันที่ 6 ธ.ค. 64 เวลา 03:00 น. ต่ำกว่าระดับน้ำทะเลปานกลาง 1.06 เมตร และน้ำขึ้นสูงสุดในวันที่ 6 ธ.ค. 64 เวลา 18:00 น. สูงกว่าระดับน้ำทะเลปานกลาง 0.91 เมตร ส่วนบริเวณป้อมพระจุลจอมเกล้ามีระดับน้ำต่ำสุดในวันที่ 6 ธ.ค. 64 เวลา 00:00 น. ต่ำกว่าระดับน้ำทะเลปานกลาง 1.82 เมตร และน้ำขึ้นสูงสุดในวันที่ 6 ธ.ค. 64 เวลา 08:00 น. สูงกว่าระดับน้ำทะเลปานกลาง 1.50 เมตร

## หน้ากองบัญชาการกองทัพเรือ



## ป้อมพระจุลจอมเกล้า

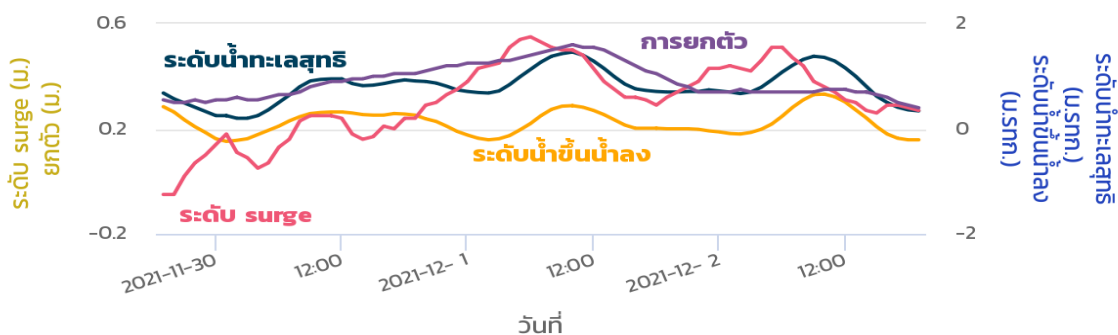


ที่มา:สถาบันสารสนเทศทรัพยากรน้ำ (องค์การมหาชน)

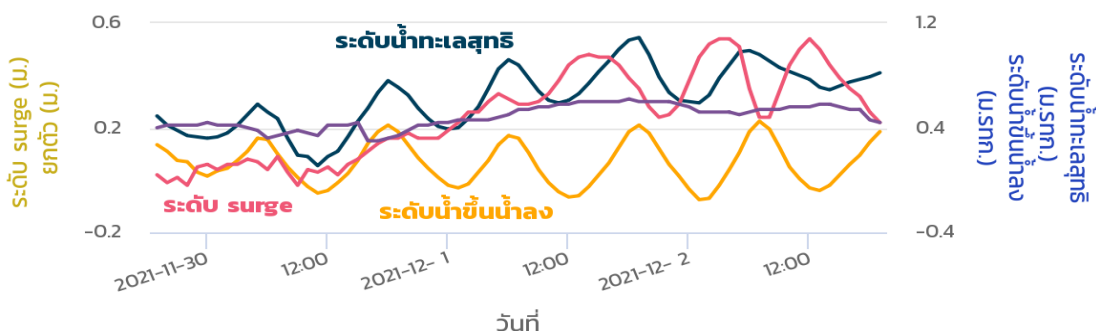
# คาดการณ์คลื่นซัดฝั่ง

จากการคาดการณ์สถานการณ์คลื่นซัดฝั่ง โดยสถาบันสารสนเทศทรัพยากรน้ำ (องค์การมหาชน) คาดว่า ในช่วงวันที่ 30 พ.ย.-2 ธ.ค 64 บริเวณสถานีเกาะมัดโพธิ์มีระดับน้ำทะเลสุทธิตัวสูงสุด ในวันที่ 1 ธ.ค. 64 เวลา 10:00 น. ซึ่งสูงกว่าระดับน้ำทะเลปานกลาง 1.46 เมตร และมีระดับน้ำทะเลสุทธิต่ำสุดในวันที่ 30 พ.ย. 64 เวลา 03:00 น. ซึ่งสูงกว่าระดับน้ำทะเลปานกลาง 0.2 เมตร ส่วนบริเวณสถานีระโนดมีระดับน้ำทะเลสุทธิตัวสูงสุดในวันที่ 1 ธ.ค. 64 เวลา 19:00 น. ซึ่งสูงกว่าระดับน้ำทะเลปานกลาง 1.09 เมตร และมีระดับน้ำทะเลสุทธิต่ำสุดในวันที่ 29 พ.ย. 64 เวลา 09:00 น. ซึ่งสูงกว่าระดับน้ำทะเลปานกลางเพียง 0.18 เมตร ทั้งนี้ระดับน้ำทะเลที่ยกตัวสูงบริเวณอ่าวไทยในช่วง วันที่ 29 พ.ย.- 1 ธ.ค. 64 จากอิทธิพลของลมมรสุมตะวันออกเฉียงเหนือกำลังแรง อาจทำให้เกิดทะเลซัดฝั่งเข้าท่วมพื้นที่ชายทะเล ส่งผลให้น้ำทะเลบริเวณภาคใต้ยกตัวสูงมากกว่าปกติ ประมาณ 0.5-1 เมตร

กราฟคลื่นซัดฝั่งสถานีเกาะมัดโพธิ์



กราฟคลื่นซัดฝั่งสถานีระโนด



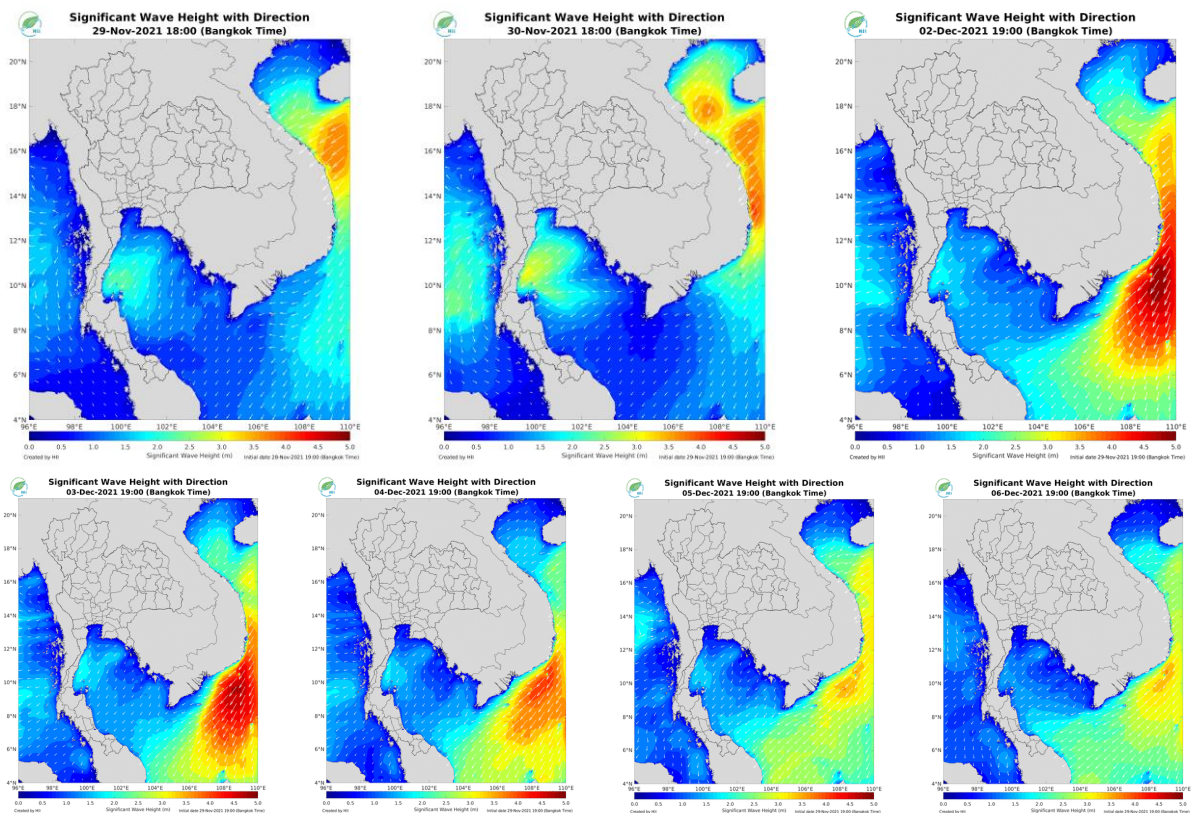
● ระดับน้ำทะเลสุทธิ    + ระดับน้ำขึ้นน้ำลง    ■ ระดับ surge    ▲ การยกตัว

ที่มา : สถาบันสารสนเทศทรัพยากรน้ำ (องค์การมหาชน)

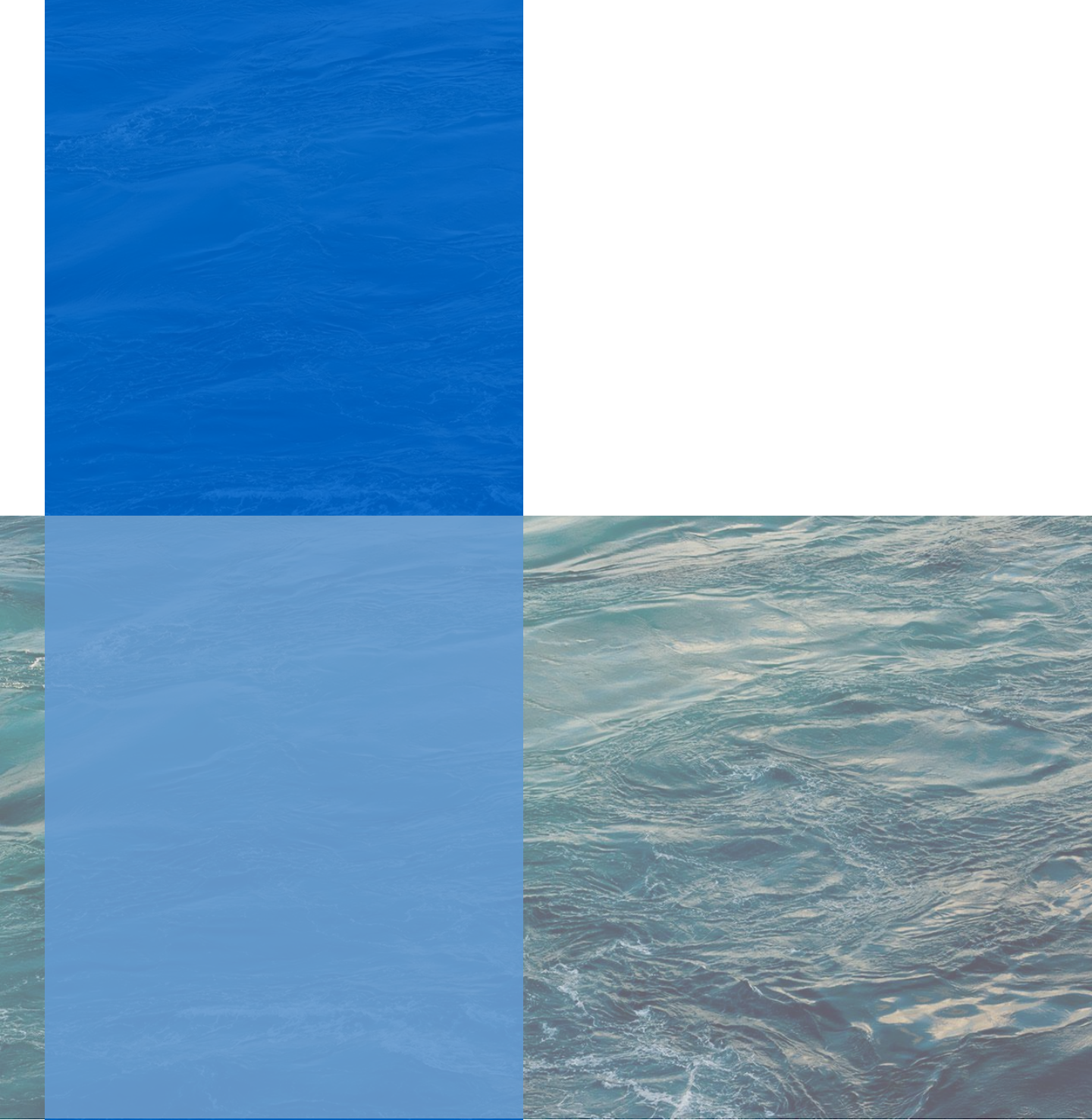
# คาดการณ์ความสูงและทิศทางคลื่นทะเล

คาดการณ์ความสูงคลื่นในช่วงวันที่ 30 พ.ย.-6 ธ.ค. 64 ลมมรสุมตะวันออกเฉียงเหนือที่พัดปกคลุมบริเวณภาคใต้และอ่าวไทยมีกำลังแรง โดยเฉพาะชายฝั่งทะเลภาคใต้ฝั่งตะวันออก บริเวณจังหวัดประจวบคีรีขันธ์ ชุมพร สุราษฎร์ธานี นครศรีธรรมราช และสงขลา ทำให้ทะเลฝั่งอ่าวไทยและทะเลอันดามันจะมีคลื่นสูงประมาณ 2-3 เมตร ในช่วงวันที่ 30 พ.ย.-2 ธ.ค. 64 และความสูงคลื่นลดลงเหลือประมาณ 1-2 ในช่วงวันที่ 3-6 ธ.ค. 64

การคาดการณ์ความสูงและทิศทางคลื่นทะเล ระหว่างวันที่ 30 พ.ย.-6 ธ.ค. 64



ที่มา: สถาบันสารสนเทศทรัพยากรน้ำ (องค์การมหาชน)  
ข้อมูลเพิ่มเติม: <http://www.thaiwater.net/v3/wrf/swan>



รู้น้ำ รู้อากาศ รู้ภัยพิบัติ

[www.thaiwater.net](http://www.thaiwater.net)

ThaiWater mobile application



**คลังข้อมูลน้ำแห่งชาติ**  
National Hydroinformatics Center

โดย

สถาบันสารสนเทศทรัพยากรน้ำ (องค์การมหาชน)  
กระทรวงการอุดมศึกษา วิทยาศาสตร์ วิจัยและนวัตกรรม

