

รู้น้ำ รู้อากาศ รู้กันภัยพิบัติ

www.thaiwater.net

ThaiWater mobile application



คลังข้อมูลน้ำแห่งชาติ

National Hydroinformatics Center

รู้น้ำรู้อากาศ

รายสัปดาห์

ประจำวันที่ 22 พฤศจิกายน 2564



จัดทำโดย

สถาบันสารสนเทศทรัพยากรน้ำ (องค์การมหาชน)

กระทรวงการอุดมศึกษา วิทยาศาสตร์ วิจัยและนวัตกรรม

สปีดาร์ที่ผ่านมา

สภาพอากาศ

5 ลักษณะกลุ่มเมฆจากภาพถ่ายดาวเทียม

6 แพนที่ความกดอากาศ

7 สถานการณ์ฝน

- เรดาร์ตรวจอากาศ
- สถานีตรวจอากาศ
- ปริมาณฝนทั้งสปีดาร์

10 ความชื้นในอากาศ

สถานการณ์น้ำ

11 ความชื้นผิวดิน

12 สถานการณ์น้ำในเขื่อน

- น้ำในเขื่อนขนาดใหญ่ทั่วประเทศ
- น้ำในเขื่อนขนาดใหญ่รายภาค
- น้ำในเขื่อนพื้นที่ลุ่มน้ำเจ้าพระยา

16 ระดับน้ำในแม่น้ำสายหลัก

17 สถานการณ์น้ำทะเล

- น้ำเค็มรุก

18 แพน/พล การเพาะปลูกพืชในช่วงฤดูฝน

คาดการณ์สปีดาร์หน้า

สภาพอากาศ

19 คาดการณ์ฝน 7 วันข้างหน้า

สถานการณ์น้ำ

20 คาดการณ์ระดับน้ำในแม่น้ำเจ้าพระยา

21 คาดการณ์คลื่นซัดฝั่ง

22 คาดการณ์ความสูงและทิศทางคลื่นทะเล

HIGHLIGHT

จากอิทธิพลของมรสุมตะวันออกเฉียงเหนือที่พัดปกคลุมอ่าวไทยและภาคใต้มีกำลังแรง ทำให้มีฝนตกต่อเนื่อง และมีฝนตกหนักถึงหนักมากในหลายพื้นที่ โดยมีปริมาณฝนสะสม 7 วัน สูงสุด บริเวณจังหวัดประจวบคีรีขันธ์ 308 มิลลิเมตร และมีปริมาณฝนสะสม 24 ชั่วโมงสูงสุด บริเวณจังหวัดสุราษฎร์ธานี 117 มิลลิเมตร ในวันที่ 16 พ.ย. 64 เวลา 04.00 น. และ 05.00 น. ทำให้สัปดาห์ที่ผ่านมาเกิดน้ำท่วมฉับพลัน น้ำป่าไหลหลาก และน้ำล้นตลิ่งในพื้นที่ 5 จังหวัด ได้แก่ จังหวัดประจวบคีรีขันธ์ ชุมพร สุราษฎร์ธานี สตูล และสงขลา ซึ่งปัจจุบันยังคงเกิดน้ำล้นตลิ่งบริเวณคลองอูบีน ตำบลไทร้ง อำเภอยะแสง จังหวัดสุราษฎร์ธานี และแม่น้ำตาปี ตำบลทุ่งหลวง อำเภอยะงะ จังหวัดสุราษฎร์ธานี

คลองอูบีน ต.ไทร้ง อ.ยะแสง จ.สุราษฎร์ธานี



แม่น้ำตาปี ต.ทุ่งหลวง อ.เวียงสระ จ.สุราษฎร์ธานี



ที่มา: มติชนออนไลน์

สรุปสถานการณ์ที่ผ่านมาและคาดการณ์สัปดาห์หน้า

สถานการณ์ปัจจุบัน

สภาพอากาศ : บริเวณความกดอากาศสูงที่ปกคลุมบริเวณประเทศไทยตอนบนเริ่มอ่อนกำลังลง ส่งผลให้ประเทศไทยตอนบนมีฝนลดลงและมีอากาศเย็น ส่วนลมมรสุมตะวันออกเฉียงเหนือที่พัดปกคลุมภาคใต้และอ่าวไทยมีกำลังอ่อนลง ส่งผลให้ภาคใต้มีฝนตกลดลง แต่ยังคงมีฝนตกหนักถึงหนักมากในบางแห่ง หลังจากนั้นในช่วงวันที่ 22 พ.ย. 64 บริเวณความกดอากาศสูงระลอกใหม่แผ่ลงมาปกคลุมบริเวณประเทศไทยตอนบน ทำให้ลมมรสุมตะวันออกเฉียงเหนือที่พัดปกคลุมภาคใต้และอ่าวไทยมีกำลังแรงขึ้น ประกอบกับหย่อมความกดอากาศต่ำที่ปกคลุมบริเวณภาคใต้ตอนล่าง ส่งผลให้ภาคใต้มีฝนตกเพิ่มขึ้น และมีฝนตกหนักถึงหนักมากในบางแห่ง

น้ำในเขื่อน : ปัจจุบันเขื่อนขนาดใหญ่ทั้ง 35 แห่งทั่วประเทศ มีปริมาณน้ำกักเก็บรวมกัน 54,743 ล้านลูกบาศก์เมตร คิดเป็น 77% ของความจุ สถานการณ์อยู่ในเกณฑ์น้ำปานกลาง โดยเป็นปริมาณน้ำใช้การได้จริง 31,201 ล้านลูกบาศก์เมตร โดยมีเขื่อนที่ปริมาณน้ำกักเก็บอยู่ในเกณฑ์น้ำล้นเขื่อน (มากกว่า 100% ของความจุ) จำนวน 11 เขื่อน ได้แก่ เขื่อนหนองปลาไหล (112.95%) เขื่อนลำตะคอง (109.11%) เขื่อนนฤพดินทรจินดา (105.82%) เขื่อนอุบลรัตน์ (105.66%) เขื่อนป่าสักชลสิทธิ์ (102.56%) เขื่อนลำพระยา (102.09%) เขื่อนแควน้อยบำรุงแดน (101.41%) เขื่อนทับเสลา (101.03%) เขื่อนมูลบน (100.73%) เขื่อนแม่มอก (100.51%) และเขื่อนกระเสียว (100.43%)

น้ำในแม่น้ำลำคลอง : ระดับน้ำในแม่น้ำสายหลักบริเวณภาคเหนือมีระดับน้ำน้อยถึงระดับน้ำปานกลาง ภาคตะวันออกเฉียงเหนือ ภาคตะวันออก และภาคกลางมีระดับน้ำปานกลางถึงระดับน้ำมาก ส่วนภาคใต้มีระดับน้ำน้อยถึงระดับน้ำปานกลาง และพบน้ำล้นตลิ่งในพื้นที่

คาดการณ์

คาดการณ์ฝน : ช่วงวันที่ 22-24 พ.ย. 64 บริเวณความกดอากาศสูงระลอกใหม่จะแผ่ลงมาปกคลุมบริเวณประเทศไทยตอนบน ทำให้ลมมรสุมตะวันออกเฉียงเหนือที่พัดปกคลุมภาคใต้และอ่าวไทยจะเริ่มมีกำลังแรงขึ้น ประกอบกับหย่อมความกดอากาศต่ำปกคลุมบริเวณภาคใต้ตอนล่าง ส่งผลให้ภาคใต้จะมีฝนตกเพิ่มขึ้น และมีฝนตกหนักถึงหนักมากในบางแห่ง โดยเฉพาะบริเวณจังหวัดประจวบคีรีขันธ์ ชุมพร สุราษฎร์ธานี นครศรีธรรมราช พัทลุง สงขลา ระนอง ยะลา ปัตตานี และนราธิวาส ในช่วงวันที่ 25-28 พ.ย. 64 บริเวณความกดอากาศสูงยังคงแผ่ลงมาปกคลุมบริเวณประเทศไทยตอนบน ทำให้ลมมรสุมตะวันออกเฉียงเหนือที่พัดปกคลุมภาคใต้และอ่าวไทยยังคงมีกำลังแรง ส่งผลให้ภาคใต้ยังคงมีฝนตกต่อเนื่อง และมีฝนตกหนักถึงหนักมากในบางแห่ง โดยเฉพาะบริเวณภาคใต้ฝั่งตะวันออก

คาดการณ์ระดับน้ำในแม่น้ำเจ้าพระยา : จากการคาดการณ์สถานการณ์น้ำขึ้น-น้ำลงบริเวณทะเลอ่าวไทย โดยสถาบันสารสนเทศทรัพยากรน้ำ (องค์การมหาชน) คาดว่า 22-28 พ.ย. 64 บริเวณสถานีกองบัญชาการกองทัพเรือ น้ำลงต่ำสุดในวันที่ 24 พ.ย. 64 เวลา 04.00 น. และวันที่ 25 พ.ย. 64 เวลา 05.00 น. ต่ำกว่าระดับน้ำทะเลปานกลาง 0.79 เมตร และน้ำขึ้นสูงสุดในวันที่ 22 พ.ย. 64 เวลา 09.00 น. สูงกว่าระดับน้ำทะเลปานกลาง 0.84 เมตร ส่วนบริเวณป้อมพระจุลจอมเกล้า น้ำลงต่ำสุดในวันที่ 22 พ.ย. 64 เวลา 01.00 น. ต่ำกว่าระดับน้ำทะเลปานกลาง 1.37 เมตร และน้ำขึ้นสูงสุดในวันที่ 22 พ.ย. 64 เวลา 08.00 น. สูงกว่าระดับน้ำทะเลปานกลาง 1.33 เมตร

คาดการณ์คลื่น : ในช่วงวันที่ 22-28 พ.ย. 64 คาดว่า ลมตะวันออกเฉียงเหนือที่พัดปกคลุมบริเวณภาคใต้และอ่าวไทยจะมีกำลังแรงขึ้น ส่งผลให้ทะเลอ่าวไทยมีคลื่นสูงมากกว่า 2 เมตร ตั้งแต่วันที่ 23 พ.ย. 64 จนถึงปลายสัปดาห์ ส่วนบริเวณทะเลอันดามันมีคลื่นสูงมากกว่า 2 เมตร ในช่วงวันที่ 24-26 พ.ย. 64 หลังจากนั้นความสูงคลื่นลดลงเหลือประมาณ 1-2 เมตร จนถึงปลายสัปดาห์

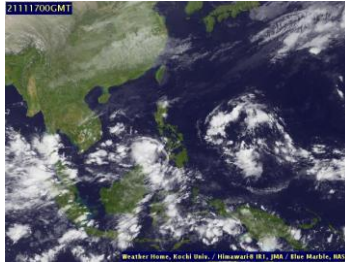
ลักษณะกลุ่มเมฆจากภาพถ่ายดาวเทียม

สปีดาร์นี้มีกลุ่มเมฆปกคลุมบางเบาบริเวณภาคกลางตอนล่างและภาคตะวันออกในช่วงวันที่ 16, 18-19 และ 21 พ.ย. 64 ส่วนภาคใต้มีกลุ่มเมฆปกคลุมหนาแน่นตลอดทั้งสปีดาร์

16 พ.ย. 64 09:00 น.



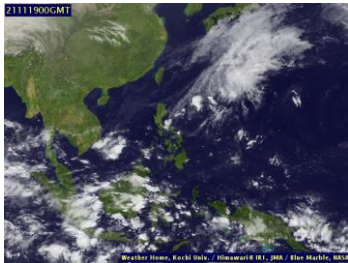
17 พ.ย. 64 07:00 น.



18 พ.ย. 64 07:00 น.



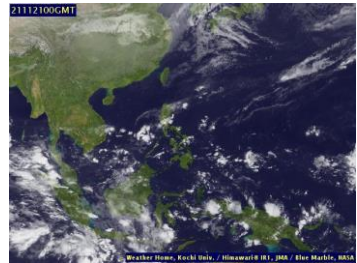
19 พ.ย. 64 07:00 น.



20 พ.ย. 64 07:00 น.



21 พ.ย. 64 07:00 น.



22 พ.ย. 64 09:00 น.



ที่มา: ภาพถ่ายจากดาวเทียม Himawari-8

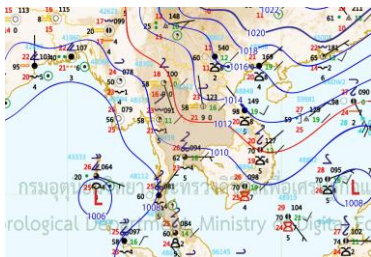
จัดทำโดย: Digital Typhoon

ข้อมูลเพิ่มเติม: <http://www.thaiwater.net/weather/2021-11-08/50/141>

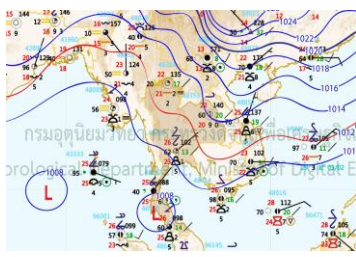
แผนที่อากาศ

บริเวณความกดอากาศสูงที่ปกคลุมบริเวณประเทศไทยตอนบนเริ่มอ่อนกำลังลง ส่งผลให้ประเทศไทยตอนบนมีฝนลดลงและมีอากาศเย็น ส่วนลมมรสุมตะวันออกเฉียงเหนือที่พัดปกคลุมภาคใต้และอ่าวไทยมีกำลังอ่อนลง ส่งผลให้ภาคใต้มีฝนลดลง แต่ยังคงมีฝนตกหนักถึงหนักมากในบางแห่ง หลังจากนั้นในช่วงวันที่ 22 พ.ย. 64 บริเวณความกดอากาศสูงระลอกใหม่แผ่ลงมาปกคลุมบริเวณประเทศไทยตอนบน ทำให้ลมมรสุมตะวันออกเฉียงเหนือที่พัดปกคลุมภาคใต้และอ่าวไทยมีกำลังแรงขึ้น ประกอบกับหย่อมความกดอากาศต่ำที่ปกคลุมบริเวณภาคใต้ตอนล่างส่งผลให้ภาคใต้มีฝนตกเพิ่มขึ้น และมีฝนตกหนักถึงหนักมากในบางแห่ง

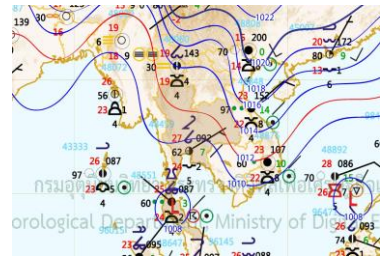
16 พ.ย. 64 07:00 น.



17 พ.ย. 64 07:00 น.



18 พ.ย. 64 07:00 น.



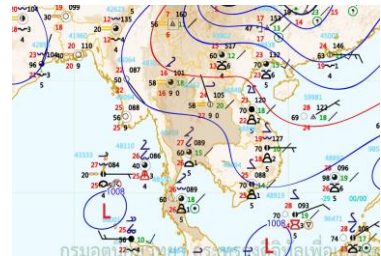
19 พ.ย. 64 07:00 น.



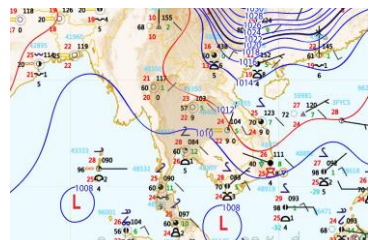
20 พ.ย. 64 07:00 น.



21 พ.ย. 64 07:00 น.



22 พ.ย. 64 07:00 น.

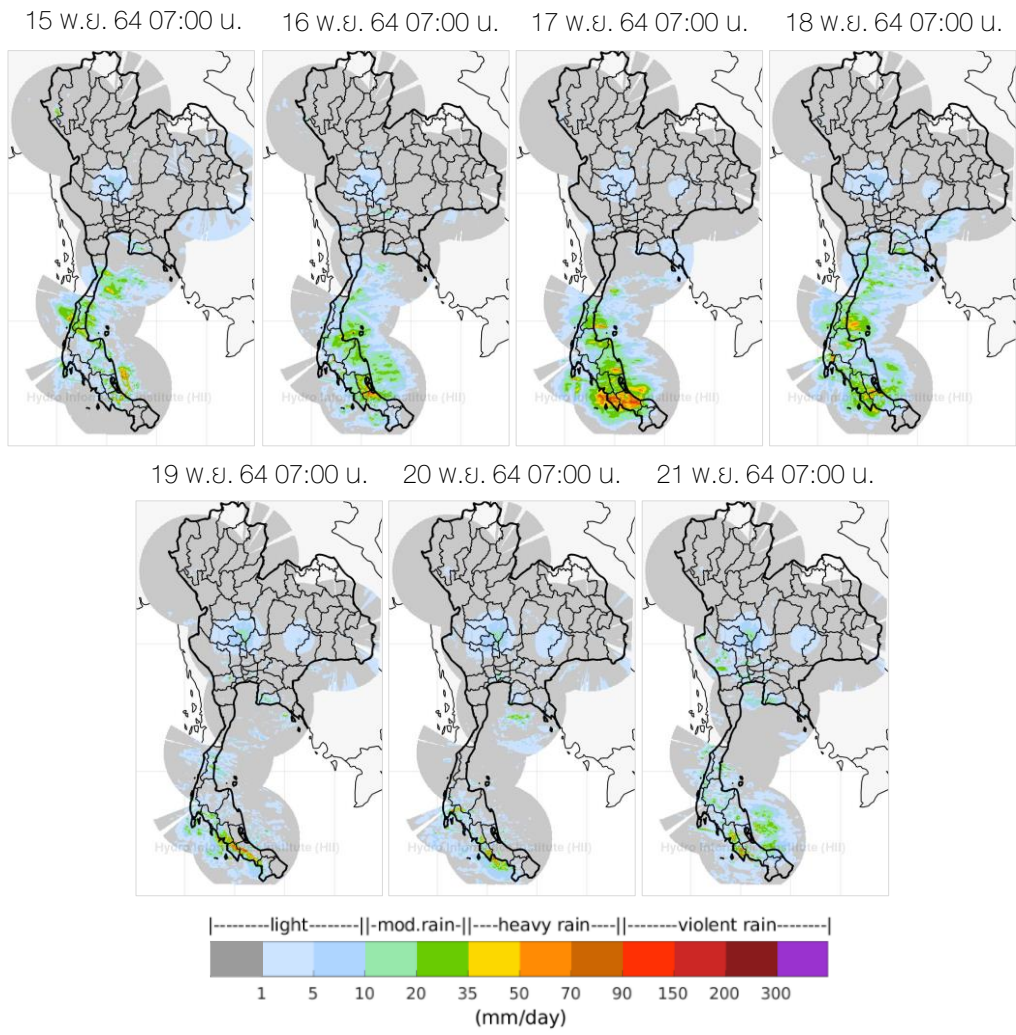


ที่มา: กรมอุตุนิยมวิทยา

ข้อมูลเพิ่มเติม: <http://www.thaiwater.net/weather/2021-11-08/13/22>

สถานการณ์ฝนจากภาพเรดาร์ตรวจอากาศ

ภาพถ่ายเรดาร์ Composite ตรวจพบกลุ่มฝนตกเล็กน้อยถึงปานกลางในบางพื้นที่ของภาคกลาง ภาคตะวันออก และภาคตะวันออกเฉียงเหนือ รวมไปถึงกรุงเทพมหานครและปริมณฑล ส่วนบริเวณภาคใต้ตรวจพบกลุ่มฝนตกเล็กน้อยถึงปานกลาง และมีฝนตกหนักถึงหนักมากในหลายพื้นที่ของภาคตลอดทั้งสัปดาห์ โดยเฉพาะบริเวณภาคใต้ตอนล่างในช่วงวันที่ 16-18 พ.ย. 64



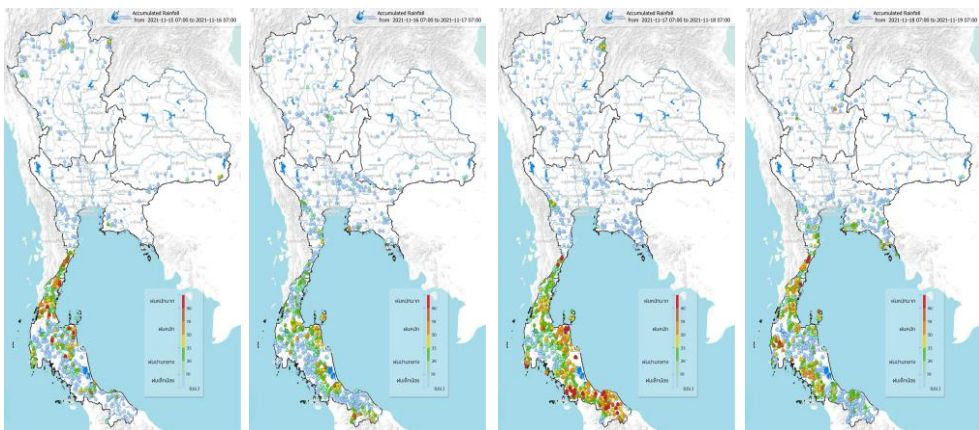
ที่มา: คลังข้อมูลน้ำแห่งชาติ

ข้อมูลเพิ่มเติม: http://live1.hii.or.th/product/latest/radar/daily_radar_th.html

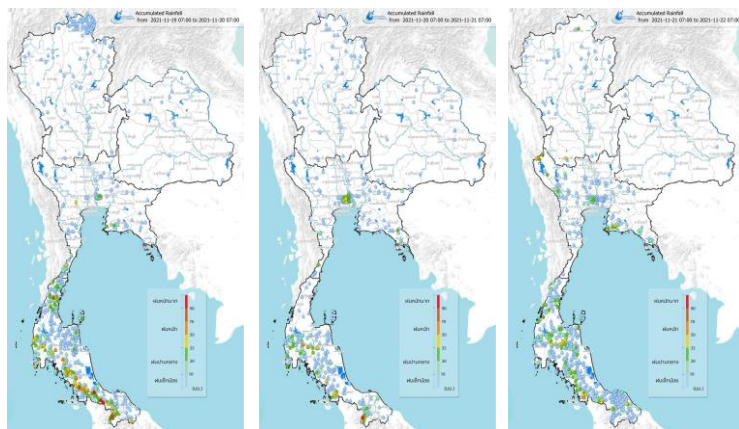
ปริมาณฝนรายวันจากสถานีตรวจอากาศ

สปีดาร์นี้ประเทศไทยตอนบนมีฝนตกเล็กน้อยถึงปานกลางกระจายตัวอยู่บริเวณภาคเหนือ ภาคตะวันออกเฉียงเหนือตอนล่าง ภาคตะวันออก และภาคกลาง กับมีฝนตกหนักในบางพื้นที่ของ ภาคเหนือ ภาคตะวันออก และภาคกลาง รวมไปถึงกรุงเทพมหานครและปริมณฑล โดยเฉพาะ บริเวณจังหวัดน่าน 81 มิลลิเมตร กาญจนบุรี 61 มิลลิเมตร ชลบุรี 52 มิลลิเมตร พิษณุโลก 51 มิลลิเมตร ระยอง 51 มิลลิเมตร ตราด 50 มิลลิเมตร กรุงเทพมหานคร 49 มิลลิเมตร อุทัยธานี 49 มิลลิเมตร ราชบุรี 43 มิลลิเมตร เชียงราย 38 มิลลิเมตร และอุบลราชธานี 36 มิลลิเมตร ส่วนในช่วงวันที่ 15-20 พ.ย. 64 ภาคใต้มีฝนตกหนักมากกว่า 90 มิลลิเมตรต่อวัน ได้แก่ จังหวัด ประจวบคีรีขันธ์ 176 มิลลิเมตร สงขลา 169 มิลลิเมตร สตูล 143 มิลลิเมตร นครศรีธรรมราช 139 มิลลิเมตร ยะลา 134 มิลลิเมตร ชุมพร 128 มิลลิเมตร สุราษฎร์ธานี 125 มิลลิเมตร นราธิวาส 121 มิลลิเมตร พังงา 118 มิลลิเมตร ปัตตานี 108 มิลลิเมตร และภูเก็ต 106 มิลลิเมตร

15 พ.ย. 64 07:00 น. 16 พ.ย. 64 07:00 น. 17 พ.ย. 64 07:00 น. 18 พ.ย. 64 07:00 น.



19 พ.ย. 64 07:00 น. 20 พ.ย. 64 07:00 น. 21 พ.ย. 64 07:00 น.



ที่มา: คลังข้อมูลน้ำแห่งชาติ

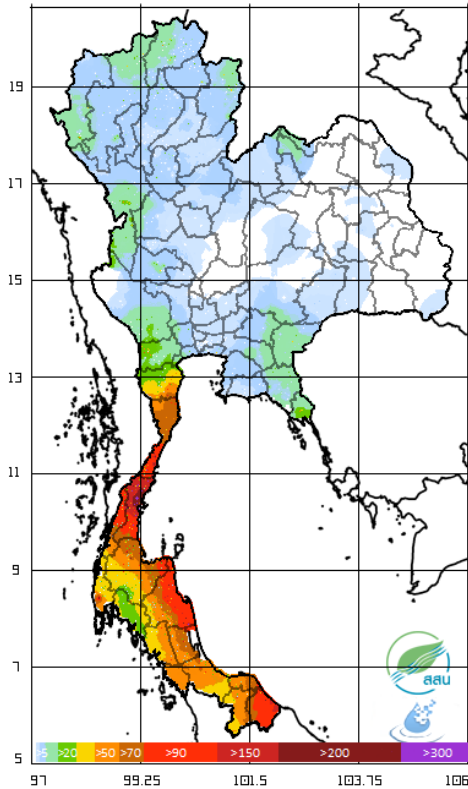
ข้อมูลเพิ่มเติม: <http://www.thaiwater.net/weather/2021-06-27/64/180>

ปริมาณฝนทั้งสัปดาห์

สัปดาห์นี้บริเวณภาคเหนือ ภาคตะวันออกเฉียงเหนือตอนบน และภาคกลางด้านฝั่งตะวันตกมีฝนตกลงจากสัปดาห์ที่ผ่านมา ส่วนบริเวณภาคตะวันออกเฉียงเหนือตอนล่าง กรุงเทพมหานครและปริมณฑล และภาคใต้มีปริมาณฝนเพิ่มขึ้นจากสัปดาห์ที่ผ่านมา

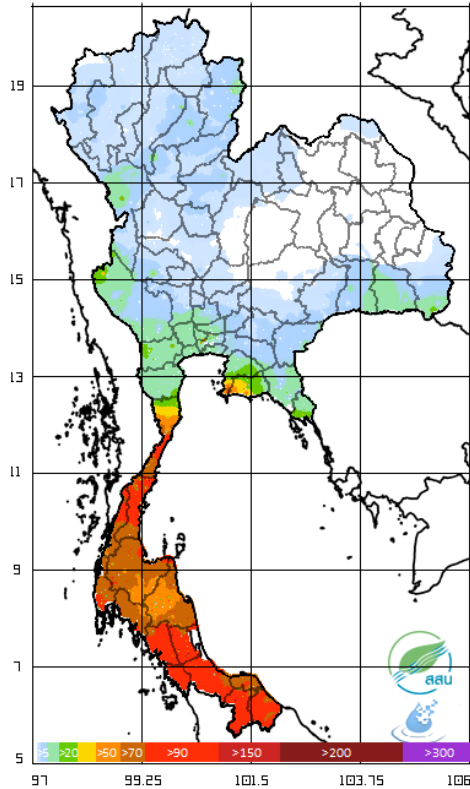
สัปดาห์ที่แล้ว

Rain Accumulation 2021-11-06 01 to 2021-11-15 01:00



สัปดาห์นี้

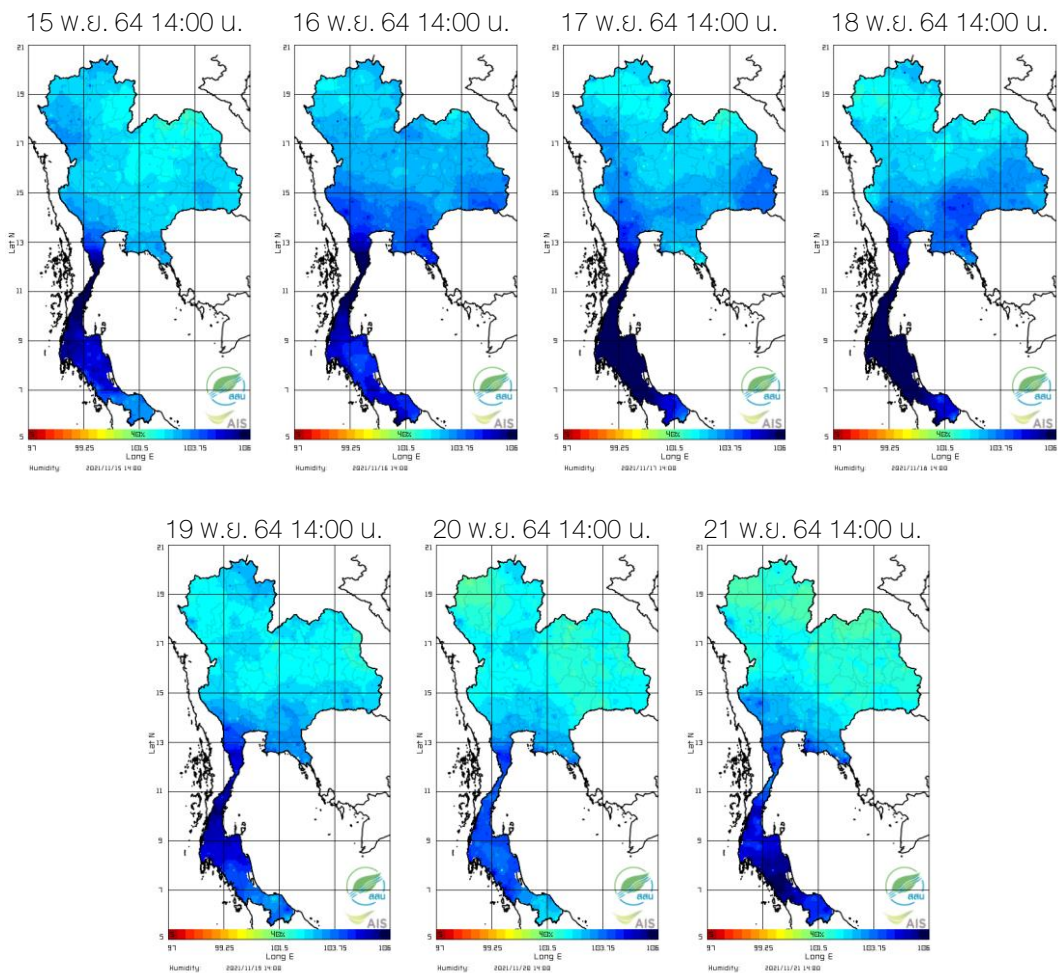
Rain Accumulation 2021-11-15 01 to 2021-11-22 01:00



ที่มา: สถาบันสารสนเทศทรัพยากรน้ำ (องค์การมหาชน)

ความชื้นในอากาศ

แผนภาพแสดงการกระจายตัวของความชื้นในอากาศของประเทศไทยระยะเวลา 14.00 น. ระหว่างวันที่ 15-21 พ.ย. 64 พบว่า ประเทศไทยมีความชื้นในอากาศค่อนข้างสูงในช่วงต้นสัปดาห์ หลังจากนั้นความชื้นค่อยๆ ลดลงจนถึงปลายสัปดาห์ โดยเฉพาะบริเวณภาคเหนือตอนบนและภาคตะวันออกเฉียงเหนือมีความชื้นค่อนข้างต่ำในช่วงวันที่ 20-21 พ.ย. 64 ส่วนบริเวณภาคใต้มีความชื้นสูงตลอดทั้งสัปดาห์ โดยเฉพาะบริเวณภาคใต้ตอนบนในช่วงวันที่ 15-16 พ.ย. 64 และบริเวณภาคใต้ตอนล่างในช่วงวันที่ 17-18 พ.ย. 64



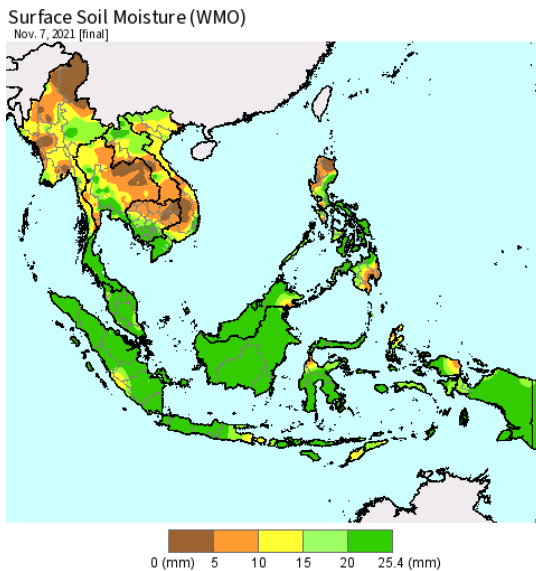
ที่มา: สถาบันสารสนเทศทรัพยากรน้ำ (องค์การมหาชน)

ข้อมูลเพิ่มเติม: <http://www.thaiwater.net/weather/2021-06-27/9/1>

ความชื้นผิวดิน

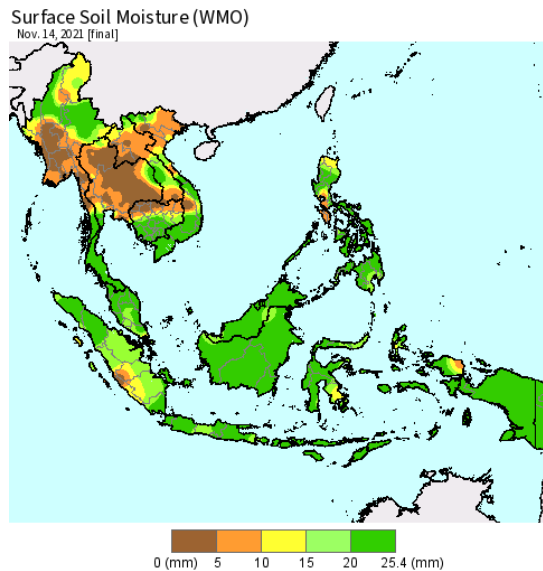
วันที่ 14 พ.ย. 64 ประเทศไทยตอนบนมีความชื้นผิวดินลดลงจากวันที่ 7 พ.ย. 64 โดยเฉพาะบริเวณภาคเหนือ ภาคตะวันออกเฉียงเหนือ ภาคกลาง และภาคตะวันออก ส่วนบริเวณภาคใต้ตอนบนมีความชื้นเพิ่มขึ้นจากวันดังกล่าว

วันที่ 7 พ.ย. 64



USDA Foreign Agricultural Service
U.S. DEPARTMENT OF AGRICULTURE
Source: World Meteorological Organization
<http://www.nws.noaa.gov/ics/nwsgtfs.htm>

วันที่ 14 พ.ย. 64

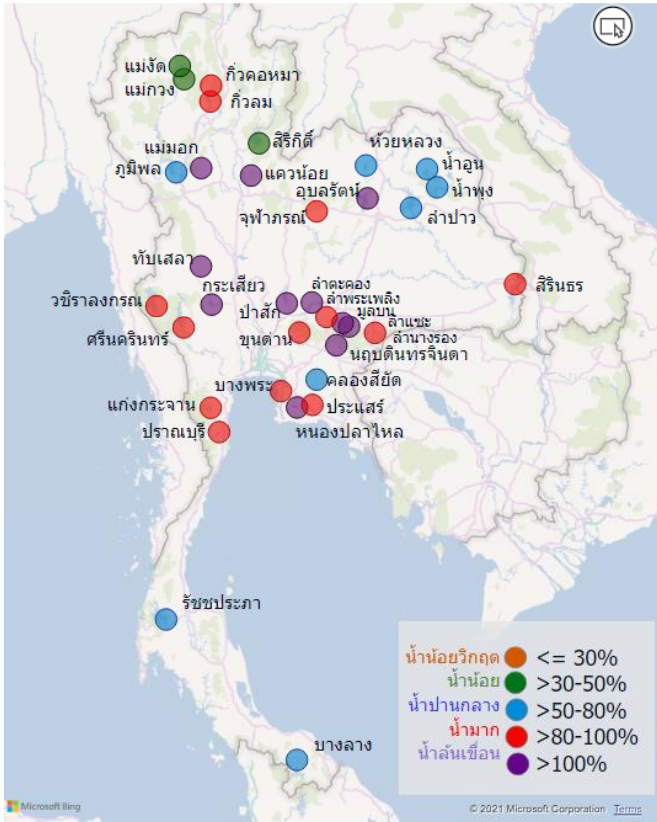


USDA Foreign Agricultural Service
U.S. DEPARTMENT OF AGRICULTURE
Source: World Meteorological Organization
<http://www.nws.noaa.gov/ics/nwsgtfs.htm>

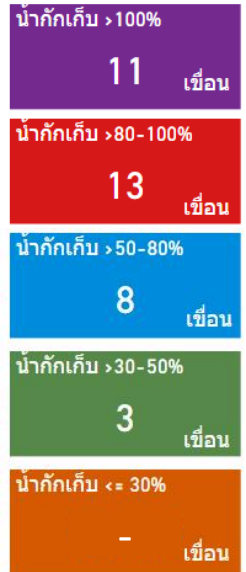
ที่มา: USDA (United States Department of Agriculture)

ที่มา: <https://ipad.fas.usda.gov/cropexplorer/imageview.aspx?regionid=seasia>

สถานการณ์น้ำในเขื่อนขนาดใหญ่ทั่วประเทศ



เขื่อน	น้ำกักเก็บ(ล้าน ลบ.ม.)	เปอร์เซ็นต์
หนองปลาไหล	185	112.95
ลำตะคอง	343	109.11
นฤปดินทรจินดา	312	105.82
อุบลรัตน์	2,569	105.66
ป่าสักชลสิทธิ์	985	102.56
ลำแจะ	281	102.09
แควน้อยบำรุงแดน	952	101.41
ทับเสลา	162	101.03
มูลบน	142	100.73
แม่มอก	111	100.51
กระเสียว	300	100.43
บางพระ	117	99.72
ประแสร์	291	98.60
ขุนด่านปราการชล	220	98.41
ลำางรอง	119	98.37
ลำพระเพลิง	152	98.08
จุฬารัตน์	158	96.57
กวิกรม	101	95.06
แก่งกระจาน	661	93.13
ศรีนครินทร์	16,263	91.65
สิรินธร	1,796	91.33
วชิราลงกรณ	7,734	87.29
ปราณบุรี	329	84.21
กวีคองหมา	141	83.08
รัชชประภา	4,410	78.20
น้ำอูน	341	65.51
ลำปาว	1,269	64.10
ภูมิพล	8,380	62.25
คลองสียัด	255	60.76
ห้วยหลวง	82	60.57
น้ำพุง	97	58.85
บางกลาง	768	52.83
สิริกิติ์	4,523	47.56
แม่จัด	116	43.75
แม่กวางอุดมธารา	79	30.18
รวม	54,743	



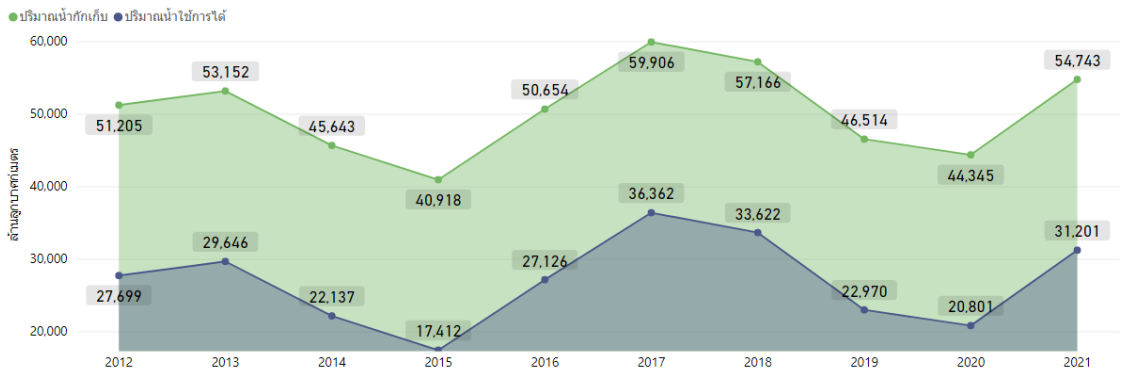
ที่มา: คลังข้อมูลน้ำแห่งชาติ

ปัจจุบันเขื่อนขนาดใหญ่ทั้ง 35 แห่งทั่วประเทศ มีปริมาณน้ำกักเก็บรวมกัน 54,743 ล้านลูกบาศก์เมตร คิดเป็น 77% ของความจุ สถานการณ์อยู่ในเกณฑ์น้ำปานกลาง โดยเป็นปริมาณน้ำใช้การได้จริง 31,201 ล้านลูกบาศก์เมตร โดยมีเขื่อนที่ปริมาณน้ำกักเก็บอยู่ในเกณฑ์น้ำล้นเขื่อน (มากกว่า 100% ของความจุ) จำนวน 11 เขื่อน ได้แก่ เขื่อนหนองปลาไหล (112.95%) เขื่อนลำตะคอง (109.11%) เขื่อนนฤปดินทรจินดา (105.82%) เขื่อนอุบลรัตน์ (105.66%) เขื่อนป่าสักชลสิทธิ์ (102.56%) เขื่อนลำแจะ (102.09%) เขื่อนแควน้อยบำรุงแดน (101.41%) เขื่อนทับเสลา (101.03%) เขื่อนมูลบน (100.73%) เขื่อนแม่มอก (100.51%) และเขื่อนกระเสียว (100.43%)

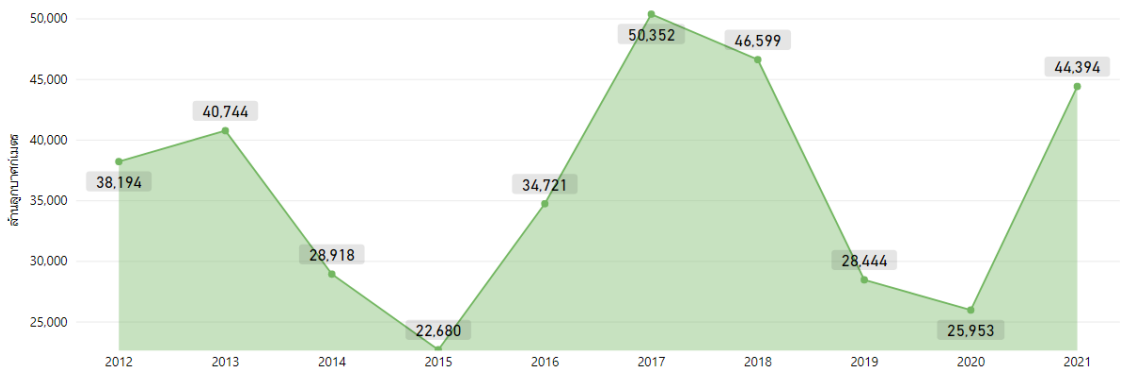
สถานการณ์น้ำในเขื่อนขนาดใหญ่ทั่วประเทศ

วันที่ 22 พ.ย. 64 ปริมาณน้ำกักเก็บเขื่อนขนาดใหญ่ทั้ง 35 แห่งทั่วประเทศ มีอยู่ 54,743 ล้านลูกบาศก์เมตร และมีปริมาณน้ำใช้การได้จริง 31,201 ล้านลูกบาศก์เมตร ซึ่งมากกว่าปีที่ผ่านมาทั้งปริมาณน้ำกักเก็บและปริมาณน้ำใช้การได้จริง ส่วนปริมาณน้ำไหลลงอ่างฯ สะสมตั้งแต่ต้นปี มี 44,394 ล้านลูกบาศก์เมตร ซึ่งเพิ่มขึ้นจากปีที่แล้วค่อนข้างมาก และปริมาณน้ำระบายสะสมตั้งแต่ต้นปีมี 28,795 ล้านลูกบาศก์เมตร

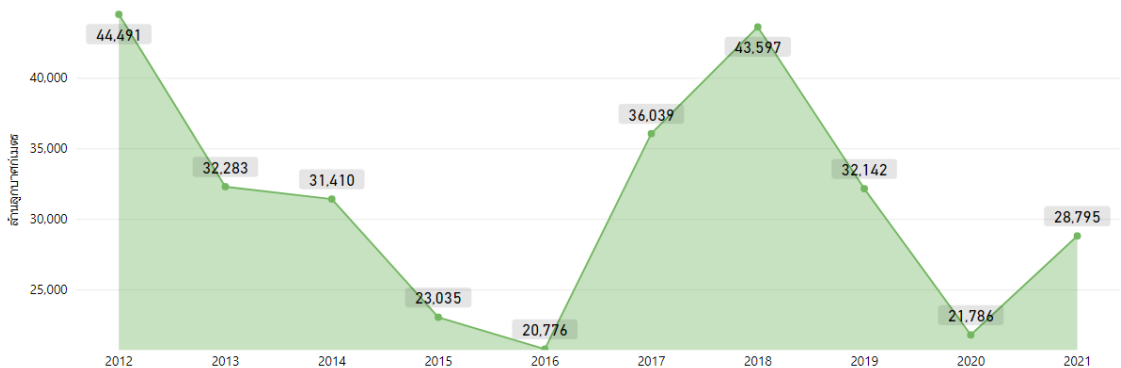
ปริมาณน้ำกักเก็บและปริมาณน้ำใช้การได้



ปริมาณน้ำไหลเข้าสะสมตั้งแต่ต้นปี



ปริมาณน้ำระบายสะสมตั้งแต่ต้นปี

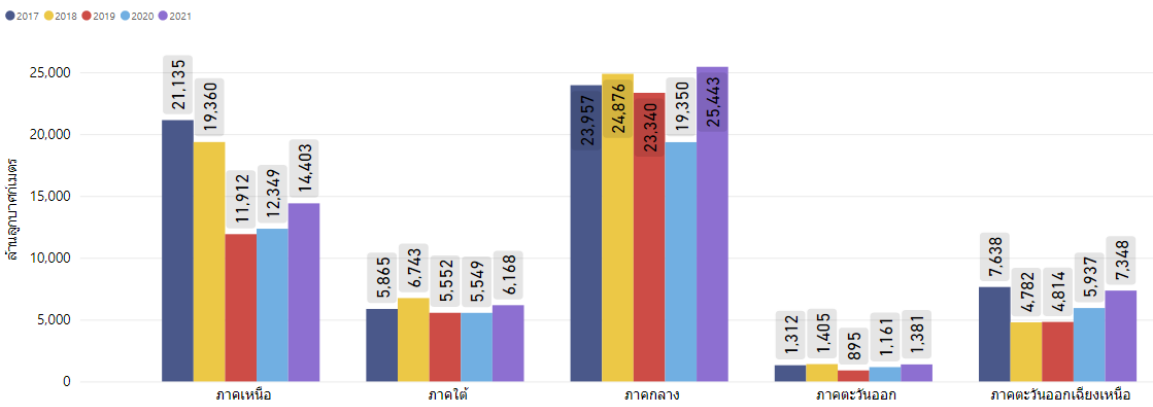


ที่มา: คลังข้อมูลน้ำแห่งชาติ

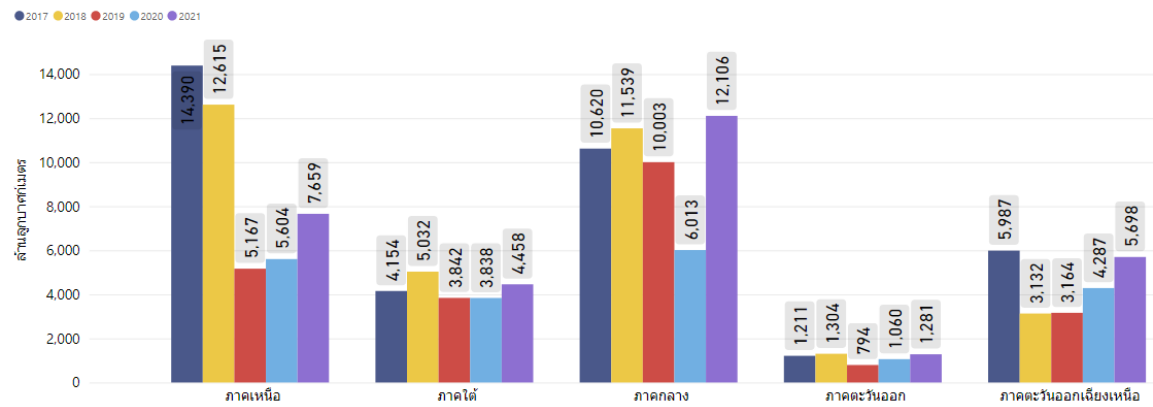
สถานการณ์น้ำในเขื่อนขนาดใหญ่รายภาค

วันที่ 22 พ.ย. 64 ภาคกลางมีปริมาณน้ำกักเก็บ ปริมาณน้ำใช้การ และปริมาณน้ำไหลลงอ่างฯ สะสมตั้งแต่ต้นปีมากที่สุดเมื่อเปรียบเทียบกับข้อมูลย้อนหลังตั้งแต่ปี 2560 ภาคตะวันออกและภาคใต้มีปริมาณน้ำกักเก็บ ปริมาณน้ำใช้การ ปริมาณน้ำไหลลงอ่างฯ สะสม และปริมาณน้ำระบายสะสมตั้งแต่ต้นปีมากเป็นอันดับที่ 2 รองจากปี 2561 ส่วนภาคตะวันออกเฉียงเหนือมีปริมาณน้ำกักเก็บ ปริมาณน้ำใช้การ และปริมาณน้ำไหลลงอ่างฯ สะสมตั้งแต่ต้นปีมากเป็นอันดับที่ 2 รองจากปี 2560 ส่วนภาคกลางมีปริมาณน้ำระบายสะสมน้อยเป็นอันดับที่ 2 รองจากปี 2563

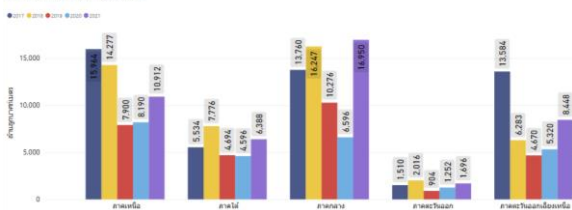
ปริมาณน้ำกักเก็บ



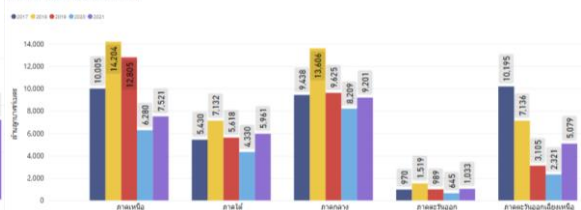
ปริมาณน้ำใช้การได้



ปริมาณน้ำไหลเข้าสะสมตั้งแต่ต้นปี



ปริมาณน้ำระบายสะสมตั้งแต่ต้นปี

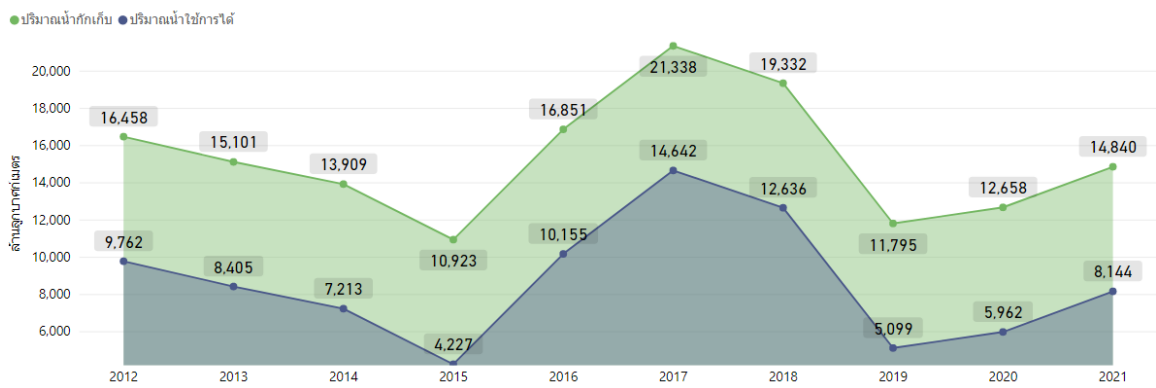


ที่มา: คลังข้อมูลน้ำแห่งชาติ

สถานการณ์น้ำในเขื่อนพื้นที่ลุ่มน้ำเจ้าพระยา

วันที่ 22 พ.ย. 64 เขื่อนขนาดใหญ่ทั้ง 4 เขื่อนหลักในลุ่มน้ำเจ้าพระยา มีปริมาณน้ำกักเก็บรวมกัน 14,840 ล้านลูกบาศก์เมตร มีปริมาณน้ำใช้การได้ 8,144 ล้านลูกบาศก์เมตร โดยแผนการใช้น้ำสำหรับอุปโภค-บริโภค และรักษาระบบนิเวศ ตั้งแต่วันที่ 1 พ.ย. 64 - 30 เม.ย. 65 อยู่ที่ 5,700 ล้านลูกบาศก์เมตร โดยตั้งแต่วันที่ 1-22 พ.ย. 64 มีการระบายน้ำไปแล้วรวม 571 ล้านลูกบาศก์เมตร

ปริมาณน้ำกักเก็บและปริมาณน้ำใช้การได้



ที่มา : คลังข้อมูลน้ำแห่งชาติ

ระดับน้ำในแม่น้ำสายหลัก

ระดับน้ำในแม่น้ำสายหลักบริเวณภาคเหนือมีระดับน้ำน้อยถึงระดับน้ำปานกลาง ภาคตะวันออกเฉียงเหนือ ภาคตะวันออก และภาคกลางมีระดับน้ำปานกลางถึงระดับน้ำมาก ส่วนภาคใต้มีระดับน้ำน้อยถึงระดับน้ำปานกลาง และพบน้ำล้นตลิ่งในพื้นที่ดังนี้

ภาคเหนือ

- แม่น้ำยม ต.ชุมแสงสงคราม อ.บางระกำ จ.พิษณุโลก
- คลองเกรียงไกร ต.บางเคียน อ.ชุมแสง จ.นครสวรรค์

ภาคกลาง

- แม่น้ำเจ้าพระยา ต.ธรรมาวุธ อ.เมืองชัยนาท จ.ชัยนาท
- คลองมหาสวัสดิ์ ต.ตลิ่งชัน อ.ตลิ่งชัน จ.กรุงเทพมหานคร
- คลองสองพี่น้อง ต.สองพี่น้อง อ.สองพี่น้อง จ.สุพรรณบุรี
- แม่น้ำท่าจีน ต.บางคาถกร อ.สองพี่น้อง จ.สุพรรณบุรี
- แม่น้ำท่าจีน ต.บางเลน อ.บางเลน จ.นครปฐม
- แม่น้ำท่าจีน ต.หอมกรีด อ.สามพราน จ.นครปฐม
- คลองบางหลวง ต.บางหลวงโคด อ.บางบาล จ.พระนครศรีอยุธยา
- คลองบางบาล ต.ไทรน้อย อ.บางบาล จ.พระนครศรีอยุธยา
- แม่น้ำเจ้าพระยา ต.พนอนหลวง อ.บางปะอิน จ.พระนครศรีอยุธยา
- แม่น้ำเจ้าพระยา ต.โพแดง อ.บางไทร จ.พระนครศรีอยุธยา
- คลองเจ้าเจ็ด ต.เจ้าเสด็จ อ.เสนา จ.พระนครศรีอยุธยา
- คลองบ้านกรด ต.บ้านกรด อ.บางปะอิน จ.พระนครศรีอยุธยา

ภาคตะวันออกเฉียงเหนือ

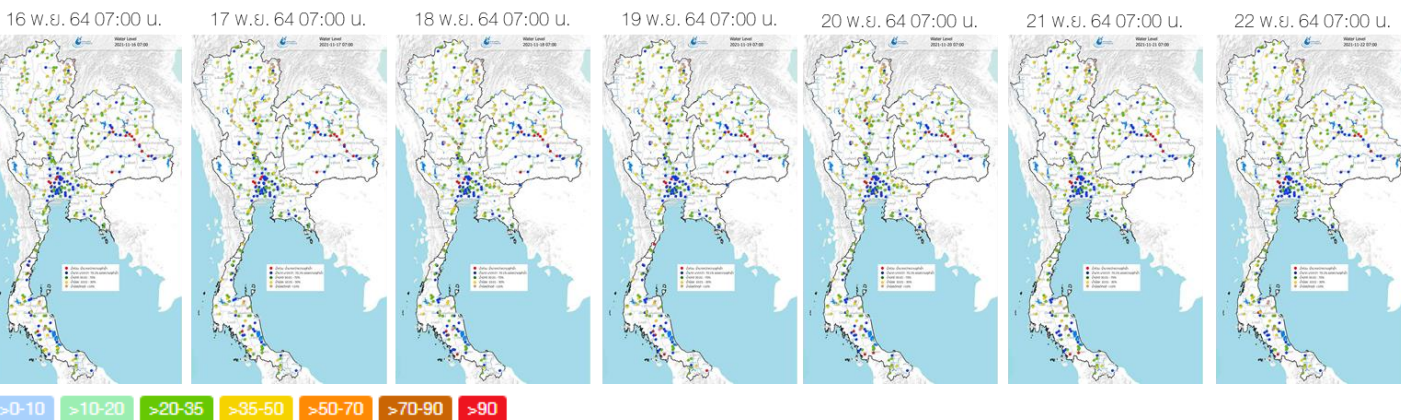
- ลำปะเทีย ต.อีสานเวท อ.เวลิมพระเกียรติ จ.บุรีรัมย์
- ลุ่มน้ำพอง ต.หนองตม อ.เมืองขอนแก่น จ.ขอนแก่น
- แม่น้ำชี ต.ฟ้าหยาด อ.มหาชนะชัย จ.ยโสธร
- แม่น้ำชี ต.ในเมือง อ.เมืองยโสธร จ.ยโสธร
- คลองปาว ต.เหล่าอ้อย อ.ร่องคำ จ.กาฬสินธุ์
- แม่น้ำชี ต.เขื่อนใน อ.เขื่อนใน จ.อุบลราชธานี
- แม่น้ำมูล ต.แจะแม อ.เมืองอุบลราชธานี จ.อุบลราชธานี
- แม่น้ำมูล ต.กระเบื้อง อ.ชุมพลบุรี จ.สุรินทร์

ภาคตะวันออก

- คลองทับสะแก ต.นาหูกวาง อ.ทับสะแก จ.ประจวบคีรีขันธ์
- คลองคดคอก ต.หาดพันไกร อ.เมืองชุมพร จ.ชุมพร
- คลองสวี ต.นาโพธิ์ อ.สวี จ.ชุมพร
- คลองหลังสวน ต.พันเงิน อ.หลังสวน จ.ชุมพร
- ห้วยยอด ต.ท่าสะบ้า อ.วังวิเศษ จ.ตรัง
- คลองบางน้อย ต.นาโยงใต้ อ.เมืองตรัง จ.ตรัง
- คลองवलุง ต.वलุง อ.เมืองสตูล จ.สตูล
- คลองละงู ต.ละงู อ.ละงู จ.สตูล
- แม่น้ำตาปี ต.ทุ่งหลวง อ.เวียงสระ จ.สุราษฎร์ธานี
- คลองอับป็น ต.ไทรึง อ.พระแสง จ.สุราษฎร์ธานี
- คลองอู่ตะเภา ต.กาโพธิ์ อ.สะเทิง จ.สงขลา
- แม่น้ำโก-ลก ต.สุโงโก-ลก อ.สุโงโก-ลก จ.นราธิวาส

ที่มา: คลังข้อมูลน้ำแห่งชาติ

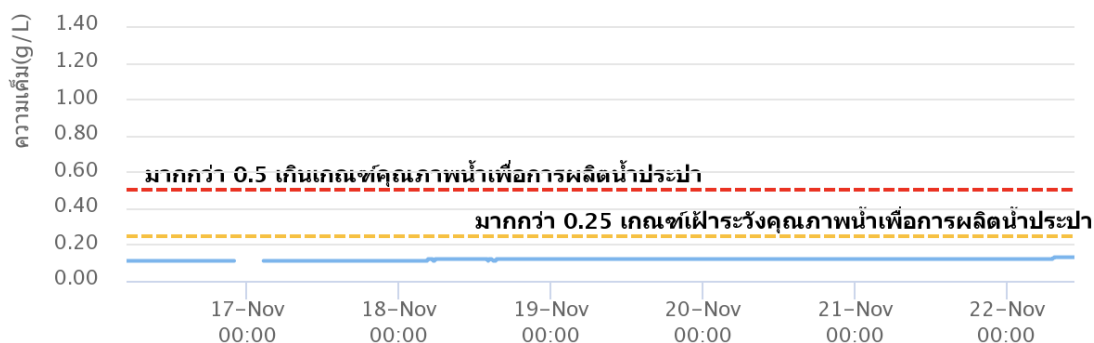
ข้อมูลเพิ่มเติม: <http://www.thaiwater.net/weather/2021-11-08/64/175>



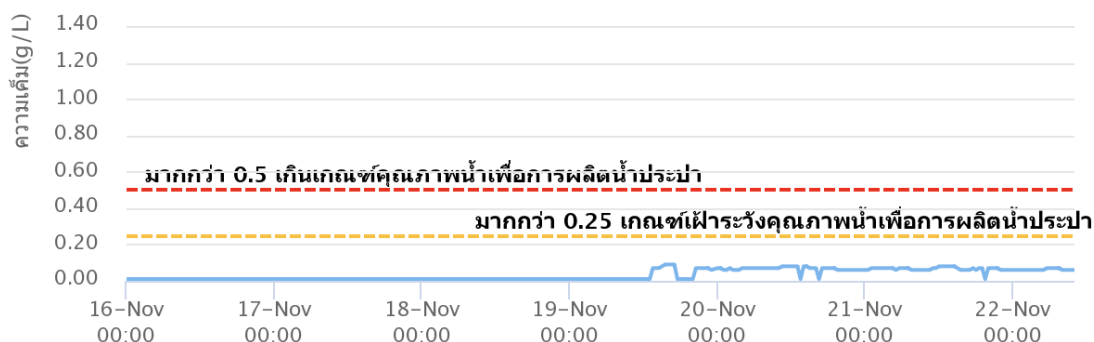
น้ำเค็มรุก

จากการตรวจวัดค่าความเค็มในแม่น้ำสายหลัก พบว่า บริเวณแม่น้ำเจ้าพระยา สถานีสำแล แม่น้ำบางปะกง สถานีบางแตน และแม่น้ำท่าจีน สถานีกระทุ่มแบน มีค่าความเค็มอยู่ในเกณฑ์ปกติตลอดทั้งสัปดาห์

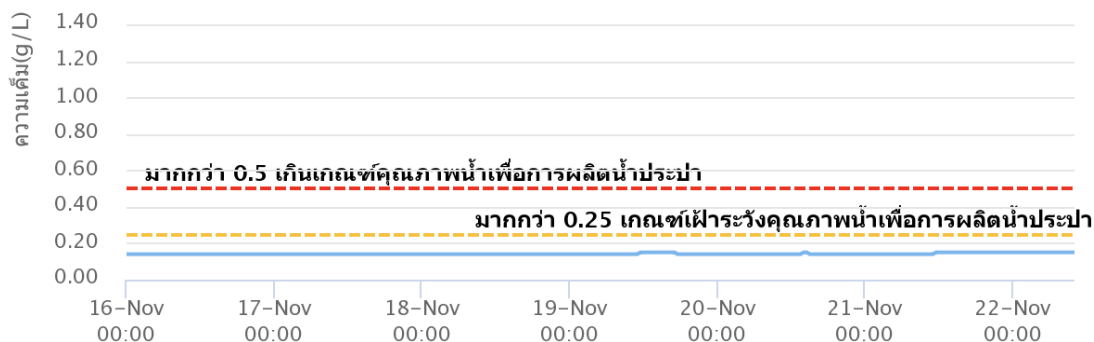
แม่น้ำเจ้าพระยา ณ สถานีสำแล (อยู่ในเกณฑ์ปกติ)



แม่น้ำบางปะกง ณ สถานีบางแตน (อยู่ในเกณฑ์ปกติ)



แม่น้ำท่าจีน ณ สถานีกระทุ่มแบน (อยู่ในเกณฑ์ปกติ)



ที่มา: คลังข้อมูลน้ำแห่งชาติ

ข้อมูลเพิ่มเติม: <http://www.thaiwater.net/water/quality>

แผน/ผลการเพาะปลูกพืชในช่วงฤดูฝนปี 2564

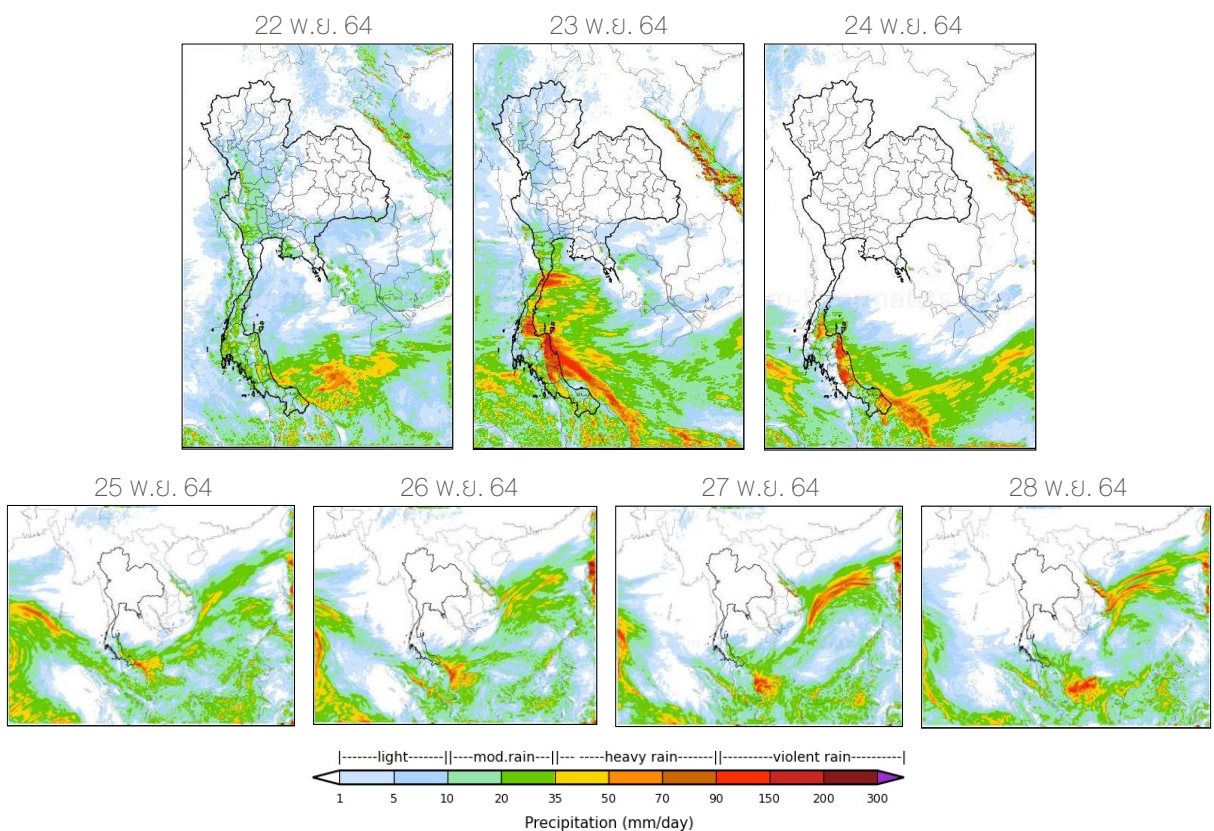
ปัจจุบันประเทศไทยมีการปลูกข้าวนาปีและพืชไร่-พืชผักไปทั้งหมด 15.75 ล้านไร่ หรือคิดเป็น 90.61% ของแผน ซึ่งมีการปลูกข้าวนาปี 15.32 ล้านไร่ หรือคิดเป็น 91.05% โดยภาคกลางมีการปลูกข้าวนาปีเกินแผนไปแล้วกว่าเท่าตัว หรือคิดเป็น 121.21% และภาคตะวันตกปลูกเกินแผนไปแล้ว 7.25% ส่วนภาคเหนือมีการปลูกพืชไร่-พืชผักมากที่สุด คิดเป็น 88.09% รองลงมา คือ ภาคกลาง 86.06% และภาคตะวันตก 82.76%

ภาค	ข้าวนาปี 2564				พืชไร่-พืชผัก ปี 2564			รวม ปี 2564		
	แผน	ผล	%	เกิน (ล้านไร่)	แผน	ผล	%	แผน	ผล	%
เหนือ	2.57	2.38	92.58	1.69	0.05	0.04	88.09	2.62	2.42	92.50
ตะวันออกเฉียงเหนือ	3.57	3.46	97.14	1.18	0.03	0.01	49.11	3.60	3.48	96.73
กลาง	0.02	0.05	221.21	0.03	0.02	0.02	86.06	0.04	0.07	157.13
ตะวันออก	0.92	0.86	93.99	0.40	0.02	0.01	64.22	0.93	0.87	93.41
ตะวันตก	1.15	1.24	107.25	0.37	0.30	0.25	82.76	1.45	1.48	102.21
ใต้	0.63	0.34	53.72	0.14	0.02	0.01	51.31	0.65	0.35	53.65
ลุ่มน้ำเจ้าพระยา	7.97	6.99	87.77	6.07	0.12	0.09	71.09	8.09	7.08	87.51
ทั่วประเทศ	16.83	15.32	91.05	9.87	0.56	0.432	77.24	17.39	15.75	90.61

ที่มา: กรมชลประทาน ข้อมูล ณ วันที่ 17 พฤศจิกายน 2564

สถานการณ์ฝน 7 วัน ข้างหน้า

- **ช่วงวันที่ 22-24 พ.ย. 64** บริเวณความกดอากาศสูงระลอกใหม่จะแผ่ลงมาปกคลุมบริเวณประเทศไทยตอนบน ทำให้ลมมรสุมตะวันออกเฉียงเหนือที่พัดปกคลุมภาคใต้และอ่าวไทยจะเริ่มมีกำลังแรงขึ้น ประกอบกับหย่อมความกดอากาศต่ำปกคลุมบริเวณภาคใต้ตอนล่าง ส่งผลให้ภาคใต้จะมีฝนตกเพิ่มขึ้น และมีฝนตกหนักถึงหนักมากในบางแห่ง โดยเฉพาะบริเวณจังหวัดประจวบคีรีขันธ์ ชุมพร สุราษฎร์ธานี นครศรีธรรมราช พัทลุง สงขลา ระนอง ยะลา ปัตตานี และนราธิวาส
- **ช่วงวันที่ 25-28 พ.ย. 64** บริเวณความกดอากาศสูงยังคงแผ่ลงมาปกคลุมบริเวณประเทศไทยตอนบน ทำให้ลมมรสุมตะวันออกเฉียงเหนือที่พัดปกคลุมภาคใต้และอ่าวไทยยังคงมีกำลังแรง ส่งผลให้ภาคใต้ยังคงมีฝนตกต่อเนื่อง และมีฝนตกหนักถึงหนักมากในบางแห่ง โดยเฉพาะบริเวณภาคใต้ฝั่งตะวันออก

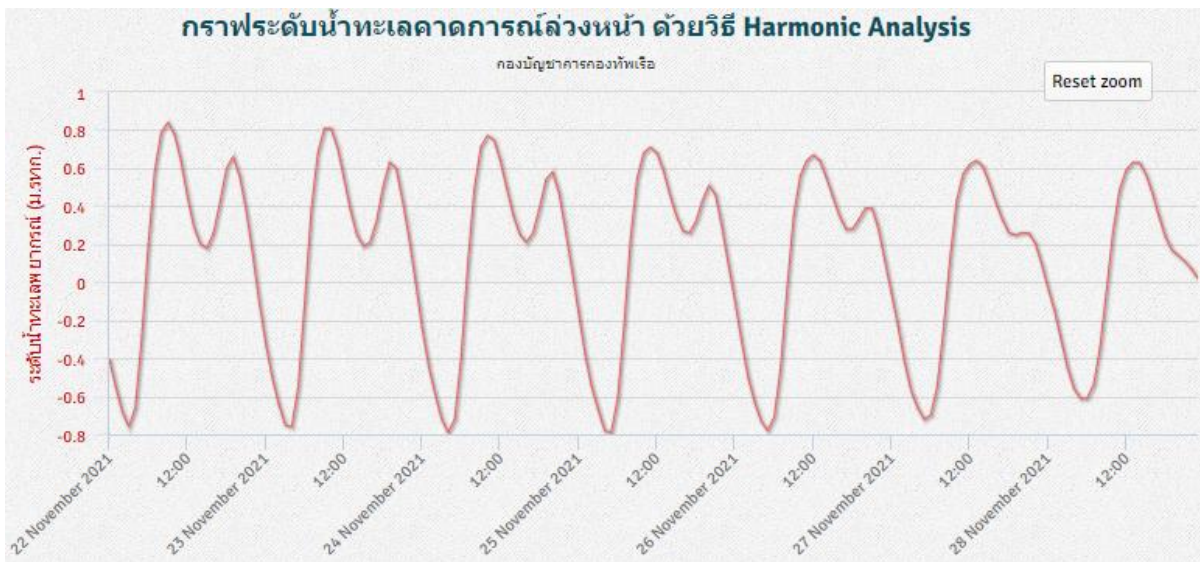


ที่มา: สถาบันสารสนเทศทรัพยากรน้ำ (องค์การมหาชน)
 ข้อมูลเพิ่มเติม: <http://www.thaiwater.net/forecast/wrf/history>

คาดการณ์สภาวะระดับน้ำในแม่น้ำเจ้าพระยา

จากการคาดการณ์สถานการณ์น้ำขึ้น-น้ำลงบริเวณทะเลอ่าวไทย โดยสถาบันสารสนเทศทรัพยากรน้ำ (องค์การมหาชน) คาดว่า 22-28 พ.ย. 64 บริเวณสถานีกองบัญชาการกองทัพเรือ น้ำลงต่ำสุดในวันที่ 24 พ.ย. 64 เวลา 04.00 น. และวันที่ 25 พ.ย. 64 เวลา 05.00 น. ต่ำกว่าระดับน้ำทะเลปานกลาง 0.79 เมตร และน้ำขึ้นสูงสุดในวันที่ 22 พ.ย. 64 เวลา 09.00 น. สูงกว่าระดับน้ำทะเลปานกลาง 0.84 เมตร ส่วนบริเวณป้อมพระจุลจอมเกล้า น้ำลงต่ำสุดในวันที่ 22 พ.ย. 64 เวลา 01.00 น. ต่ำกว่าระดับน้ำทะเลปานกลาง 1.37 เมตร และน้ำขึ้นสูงสุดในวันที่ 22 พ.ย. 64 เวลา 08.00 น. สูงกว่าระดับน้ำทะเลปานกลาง 1.33 เมตร

หน้ากองบัญชาการกองทัพเรือ



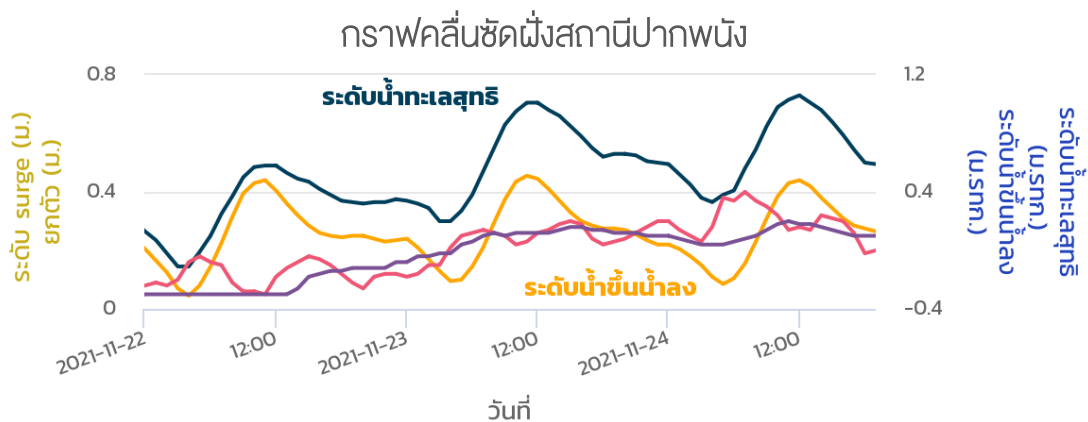
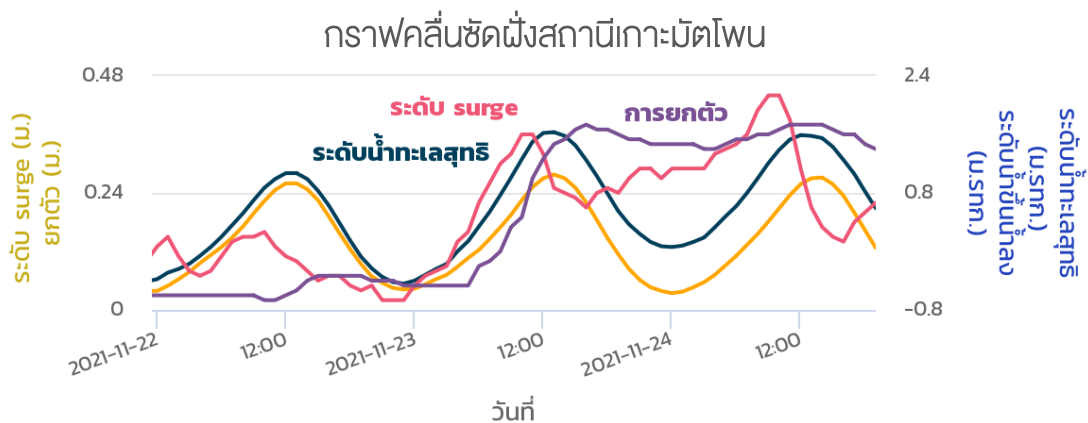
ป้อมพระจุลจอมเกล้า



ที่มา: สถาบันสารสนเทศทรัพยากรน้ำ (องค์การมหาชน)

คาดการณ์คลื่นซัดฝั่ง

จากการคาดการณ์สถานการณ์คลื่นซัดฝั่ง โดยสถาบันสารสนเทศทรัพยากรน้ำ (องค์การมหาชน) คาดว่า ในช่วงวันที่ 22-24 พ.ย. 64 บริเวณสถานีเกาะมัดโพธิ์มีระดับน้ำทะเลสุทธิตัวสูงสุด ในวันที่ 23 พ.ย. 64 เวลา 13.00 น. ซึ่งสูงกว่าระดับน้ำทะเลปานกลาง 1.63 เมตร และมีระดับน้ำทะเลสุทธิต่ำสุดในวันที่ 22 พ.ย. 64 เวลา 23.00 น. ซึ่งต่ำกว่าระดับน้ำทะเลปานกลาง 0.44 เมตร ส่วนบริเวณสถานีปางพยับมีระดับน้ำทะเลสุทธิตัวสูงสุดในวันที่ 24 พ.ย. 64 เวลา 12.00 น. ซึ่งสูงกว่าระดับน้ำทะเลปานกลาง 1.06 เมตร และมีระดับน้ำทะเลสุทธิต่ำสุดในวันที่ 22 พ.ย. 64 เวลา 03.00-04.00 น. ต่ำกว่าระดับน้ำทะเลปานกลาง 0.11 เมตร ทั้งนี้ระดับน้ำทะเลที่ยกตัวสูงบริเวณอ่าวไทยในช่วงวันที่ 23-24 พ.ย. 64 จากอิทธิพลของลมมรสุมตะวันออกเฉียงเหนือกำลังแรง อาจทำให้เกิดน้ำทะเลซัดฝั่งเข้าท่วมพื้นที่ชายทะเล ส่งผลให้บริเวณภาคใต้ตอนบนน้ำทะเลยกตัวสูงมากกว่าปกติประมาณ 0.7-1 เมตร ส่วนบริเวณภาคใต้ตอนล่างน้ำทะเลยกตัวสูงกว่าปกติประมาณ 0.5-0.6 เมตร



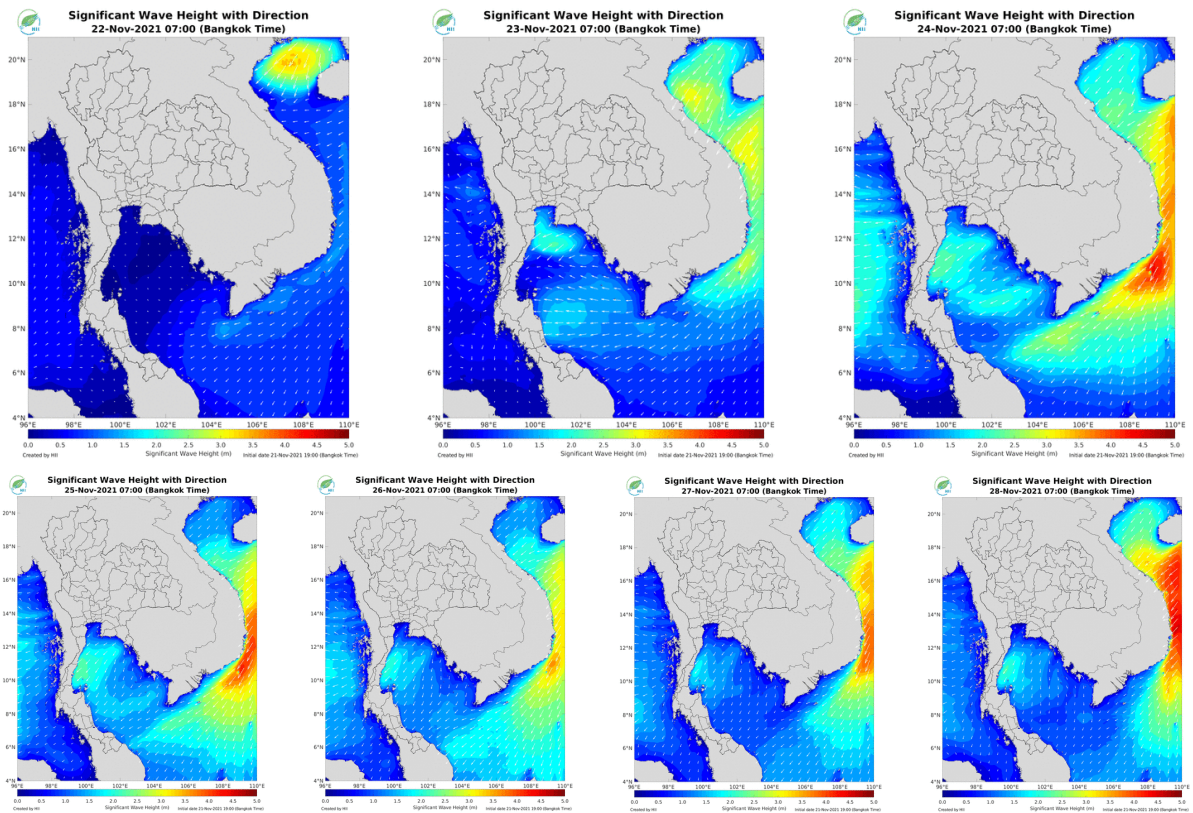
● ระดับน้ำทะเลสุทธิ ▲ ระดับน้ำขึ้นน้ำลง ■ ระดับ surge ◆ การยกตัว

หมายเหตุ: ระดับน้ำทะเลสุทธิ คือ ระดับน้ำที่รวมอิทธิพลจากระดับน้ำขึ้นน้ำลง คลื่นซัดฝั่ง และคลื่นยกตัว
ที่มา: สถาบันสารสนเทศทรัพยากรน้ำ (องค์การมหาชน)

คาดการณ์ความสูงและทิศทางคลื่นทะเล

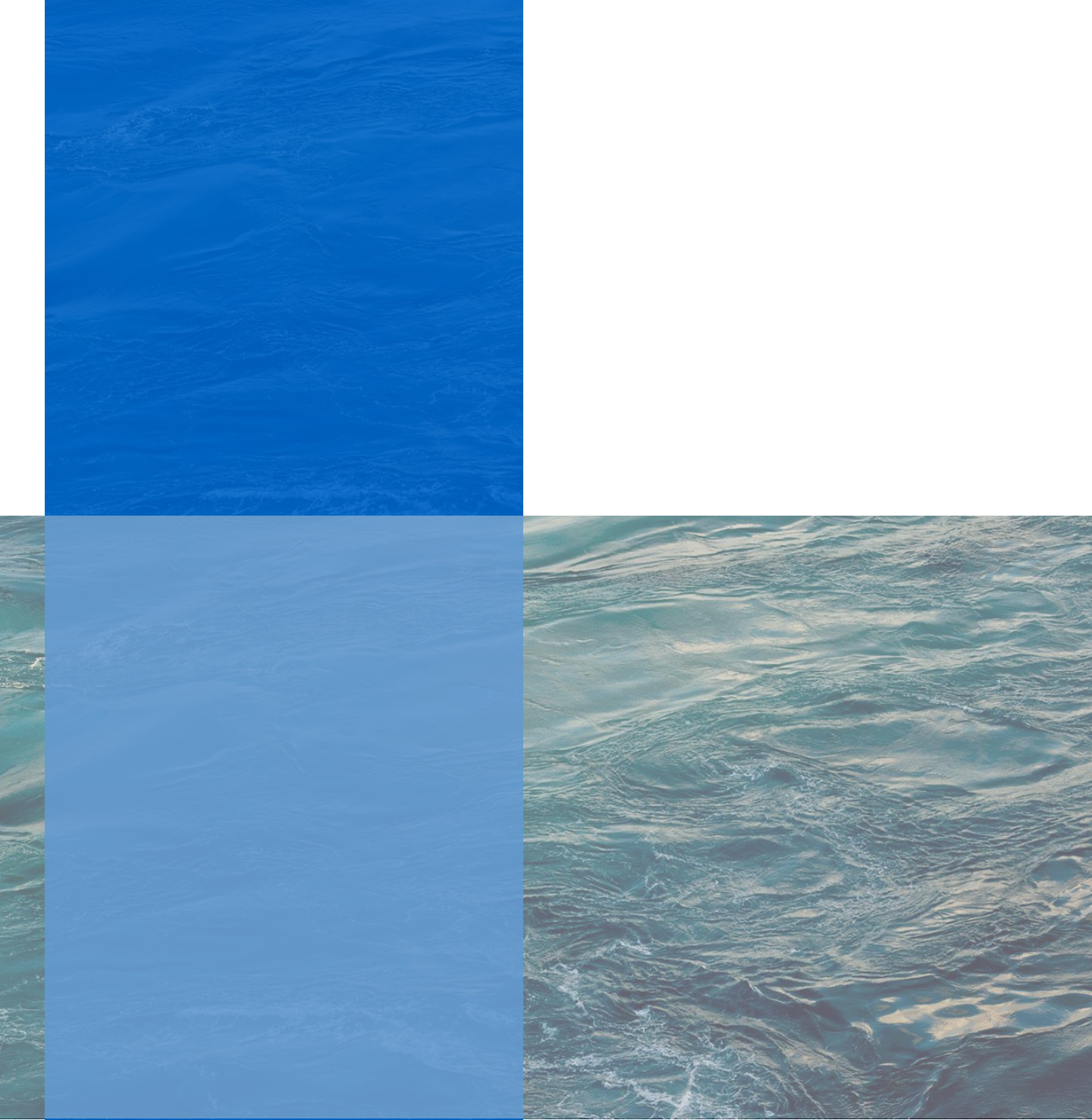
คาดการณ์ความสูงและทิศทางคลื่นทะเลในช่วงวันที่ 22-28 พ.ย. 64 คาดว่า ลมตะวันออกเฉียงเหนือที่พัดปกคลุมบริเวณภาคใต้และอ่าวไทยจะมีกำลังแรงขึ้น ส่งผลให้ทะเลอ่าวไทยมีคลื่นสูงมากกว่า 2 เมตร ตั้งแต่วันที่ 23 พ.ย. 64 จนถึงปลายสึปดาห์ ส่วนบริเวณทะเลอันดามันมีคลื่นสูงมากกว่า 2 เมตร ในช่วงวันที่ 24-26 พ.ย. 64 หลังจากนั้นความสูงคลื่นลดลงเหลือประมาณ 1-2 เมตร จนถึงปลายสึปดาห์

การคาดการณ์ความสูงและทิศทางคลื่นทะเล ระหว่างวันที่ 22-28 พ.ย. 64



ที่มา: สถาบันสารสนเทศทรัพยากรน้ำ (องค์การมหาชน)

ข้อมูลเพิ่มเติม: <http://www.thaiwater.net/forecast/swan/history>



รู้น้ำ รู้อากาศ รู้ภัยพิบัติ

www.thaiwater.net

ThaiWater mobile application



คลังข้อมูลน้ำแห่งชาติ National Hydroinformatics Center

โดย

สถาบันสารสนเทศทรัพยากรน้ำ (องค์การมหาชน)
กระทรวงการอุดมศึกษา วิทยาศาสตร์ วิจัยและนวัตกรรม

