

รู้น้ำ รู้อากาศ รู้กันภัยพิบัติ

www.thaiwater.net

ThaiWater mobile application



คลังข้อมูลน้ำแห่งชาติ

National Hydroinformatics Data Center

รู้น้ำรู้อากาศ

รายสัปดาห์

ประจำวันที่ 15 พฤศจิกายน 2564



จัดทำโดย

สถาบันสารสนเทศทรัพยากรน้ำ (องค์การมหาชน)

กระทรวงการอุดมศึกษา วิทยาศาสตร์ วิจัยและนวัตกรรม

สปีดาร์ที่ผ่านมา

สภาพอากาศ

5 ลักษณะกลุ่มเมฆจากภาพถ่ายดาวเทียม

6 แผนที่ความกดอากาศ

7 สถานการณ์ฝน

- เรดาร์ตรวจอากาศ
- สถานีตรวจอากาศ
- ปริมาณฝนทั้งสปีดาร์

10 ความชื้นในอากาศ

สถานการณ์น้ำ

11 ความชื้นผิวดิน

12 สถานการณ์น้ำในเขื่อน

- น้ำในเขื่อนขนาดใหญ่ทั่วประเทศ
- น้ำในเขื่อนขนาดใหญ่รายภาค
- น้ำในเขื่อนพื้นที่ลุ่มน้ำเจ้าพระยา

16 ระดับน้ำในแม่น้ำสายหลัก

17 สถานการณ์น้ำทะเล

- อุณหภูมิพื้นผิวน้ำทะเล
- ความสูงและทิศทางคลื่นทะเล
- น้ำเค็มรุก

20 แผน/ผล การเพาะปลูกพืชในช่วงฤดูแล้ง

คาดการณ์สปีดาร์หน้า

สภาพอากาศ

21 คาดการณ์ฝน 7 วันข้างหน้า

สถานการณ์น้ำ

22 คาดการณ์ระดับน้ำในแม่น้ำเจ้าพระยา

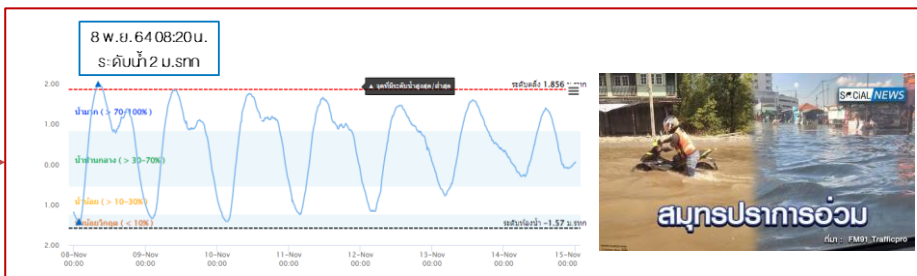
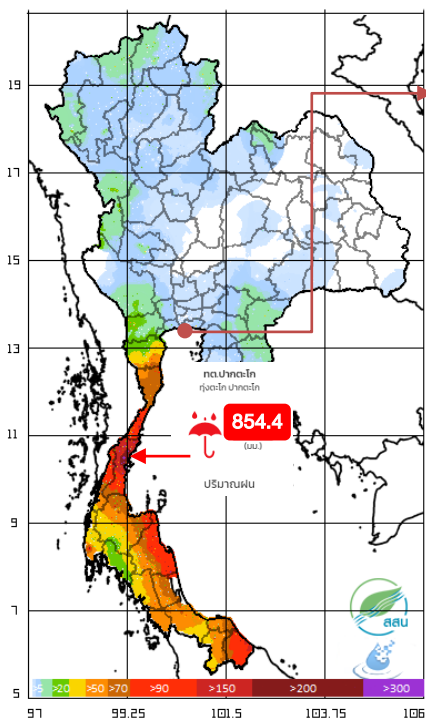
23 คาดการณ์คลื่นซัดฝั่ง

24 คาดการณ์ความสูงและทิศทางคลื่นทะเล

HIGHLIGHT

ฝนสะสม 7 วัน (8-14 ต.ค. 64)

Rain Accumulation 2021-11-08 01 to 2021-11-15 07:00



วันที่ 8-12 พ.ย. 64 น้ำทะเลยกตัวสูงมากกว่าปกติ และมีระดับน้ำยกตัวสูงมากกว่าปกติสูงสุดวันที่ 8 พ.ย. 64 ทำให้น้ำท่วมจากน้ำทะเลหนุนสูงบริเวณกรุงเทพมหานครและสมุทรปราการ



วันที่ 12-13 พ.ย. 64 เกิดฝนตกหนักน้ำป่าไหลหลาก เข้าท่วมในพื้นที่ อ.สวี อ.หลังสวน อ.พะโต๊ะ และอ. กุ้งตะโก จังหวัดชุมพร

ช่วงวันที่ 8-12 พ.ย. 64 อิทธิพลของลมมรสุมตะวันออกเฉียงเหนือมีกำลังแรงประกอบกับหย่อมความกดอากาศต่ำปกคลุมบริเวณตอนกลางของภาคใต้ ทำให้เกิดฝนตกหนัก ส่งผลให้มีน้ำท่วมฉับพลัน น้ำป่าไหลหลาก และน้ำล้นตลิ่ง ในหลายพื้นที่ โดยเฉพาะบริเวณจังหวัดชุมพรมีน้ำท่วม 4 อำเภอ และมีน้ำท่วมถนนที่ทางหลวงหมายเลข 41 บริเวณสี่แยกปฐมพรถึงหลังสวน ทำให้ต้องปิดการจราจรยาว 65 กิโลเมตร โดย**จังหวัดชุมพร มีปริมาณฝนสะสม 24 ชั่วโมง สูงถึง 551 มิลลิเมตร ณ วันที่ 12 พ.ย. 64 เวลา 19:00 น.**

จากอิทธิพลของลมมรสุมดังกล่าวประกอบกับอิทธิพลจากระดับน้ำขึ้น-น้ำลงสูงมากกว่าปกติในช่วงน้ำเกิด ทำให้บริเวณอ่าวไทยและภาคใต้ตอนบนมีระดับน้ำทะเลยกตัวสูงขึ้นมากกว่าปกติ ส่งผลให้มีน้ำล้นตลิ่งและน้ำทะเลซัดฝั่งเข้าท่วมพื้นที่ชายทะเลและทำให้เกิดน้ำท่วมบริเวณริมแม่น้ำของกรุงเทพมหานครและสมุทรปราการ โดยจากข้อมูลสถานีตรวจวัดระดับน้ำป้อมพระจุลจอมเกล้า มีระดับน้ำสูงสุด 2 ม.รทก. ในวันที่ 9 พ.ย. 64 เวลา 08:20 น. ซึ่งมากกว่าระดับน้ำขึ้นน้ำลงคาดการณ์ 50 ซม. และบริเวณเกาะมัดโพน จ.ชุมพร มีระดับน้ำทะเลยกตัวสูงกว่าระดับน้ำขึ้นน้ำลงคาดการณ์ ประมาณ 51 ซม ในวันที่ 10 พ.ย. 64 เวลา 13:24 น.

สถานการณ์ปัจจุบัน

สภาพอากาศ : สัปดาห์นี้บริเวณความกดอากาศสูงแผ่ลงมาปกคลุมบริเวณประเทศไทยตอนบนในช่วงต้นสัปดาห์ และอ่อนกำลังลงในช่วงตั้งแต่มัถสัปดาห์ถึงปลายสัปดาห์ ทำให้ช่วงต้นสัปดาห์ลมตะวันออกเฉียงเหนือและลมตะวันออกพัดปกคลุมทะเลอ่าวไทยและภาคใต้ ประกอบกับมีหย่อมความกดอากาศต่ำปกคลุมบริเวณประเทศมาเลเซียและภาคใต้ตอนล่าง ส่งผลให้ภาคใต้มีฝนตกปานกลางถึงหนักตลอดสัปดาห์กับมีฝนตกหนักมากบางพื้นที่ในช่วงกลางสัปดาห์

น้ำในเขื่อน : ปัจจุบันเขื่อนขนาดใหญ่ทั้ง 35 แห่งทั่วประเทศ มีปริมาณน้ำกักเก็บรวมกัน 54,686 ล้านลูกบาศก์เมตร คิดเป็น 77.10% ของความจุ สถานการณ์อยู่ในเกณฑ์น้ำปานกลาง โดยเป็นปริมาณน้ำใช้การได้จริง 31,143 ล้านลูกบาศก์เมตร ซึ่งมีเขื่อนที่มีปริมาณน้ำกักเก็บเกินความจุเขื่อน (มากกว่า 100% ของความจุเขื่อน) จำนวน 11 ได้แก่ เขื่อนหนองปลาไหล (114.29%) เขื่อนอุบลรัตน์ (110.17%) เขื่อนลำตะคอง (109.43%) เขื่อนนฤปดินทรจินดา (106.15%) เขื่อนป่าสักฯ (102.73%) เขื่อนลำห้วย (102.09%) เขื่อนแควน้อยฯ (101.68%) เขื่อนมูลบน (101.60%) เขื่อนกระเสียว (101.13%) เขื่อนแม่มอก (100.76%) เขื่อนทับเสลา (100.51%) และมีเขื่อนที่มีปริมาณน้ำกักเก็บอยู่ในเกณฑ์น้อยวิกฤต (ไม่เกิน 30% ของความจุ) เพียงเขื่อนเดียว คือ เขื่อนแม่กวง (29.47%)

น้ำในแม่น้ำสำคัญ : จากการตรวจวัดระดับน้ำในแม่น้ำสายหลักในหนึ่งสัปดาห์ที่ผ่านมา พบว่าภาคเหนือมีระดับน้ำน้อยถึงระดับน้ำปานกลาง ภาคตะวันออกเฉียงเหนือ ภาคกลาง และภาคตะวันออกมีระดับน้ำปานกลางถึงน้ำมาก ส่วนภาคใต้มีระดับน้ำปานกลาง และมีน้ำล้นตลิ่งบางพื้นที่

คาดการณ์

คาดการณ์ฝน : ช่วงวันที่ 15-17 พ.ย. 64 บริเวณความกดอากาศสูงจากประเทศจีนแผ่ลงมาปกคลุมบริเวณประเทศไทยตอนบน ส่งผลให้ประเทศไทยตอนบนมีฝนลดลง ส่วนหย่อมความกดอากาศต่ำที่ปกคลุมทะเลอันดามัน ประกอบกับลมมรสุมตะวันออกเฉียงเหนือที่พัดปกคลุมทะเลอ่าวไทยและภาคใต้มีกำลังปานกลาง ส่งผลให้บริเวณภาคใต้จะมีฝนตกหนักถึงหนักมากต่อเนื่อง โดยเฉพาะบริเวณจังหวัดประจวบคีรีขันธ์ ชุมพร สุราษฎร์ธานี และระนอง หลังจากนั้นบริเวณความกดอากาศสูงที่ปกคลุมบริเวณประเทศไทยตอนบนจะเริ่มอ่อนกำลังลง ส่งผลให้ภาคใต้จะมีฝนลดลงแต่ยังคงมีฝนตกหนักบางพื้นที่บริเวณภาคใต้ฝั่งตะวันออก ต่อมาช่วงวันที่ 18-21 พ.ย. 64 บริเวณความกดอากาศสูงที่ปกคลุมบริเวณประเทศไทยตอนบนอ่อนกำลังลง ทำให้ลมมรสุมตะวันออกเฉียงเหนือที่พัดปกคลุมภาคใต้และอ่าวไทยยังคงมีกำลังปานกลาง ส่งผลให้ภาคใต้จะมีฝนลดลงแต่ยังคงมีฝนตกหนักในบางพื้นที่บริเวณภาคใต้ฝั่งตะวันออก

คาดการณ์ระดับน้ำในแม่น้ำเจ้าพระยา : จากการคาดการณ์สถานการณ์น้ำขึ้น-น้ำลงบริเวณทะเลอ่าวไทย โดยสถาบันสารสนเทศทรัพยากรน้ำ (องค์การมหาชน) คาดว่าวันที่ 15-21 พ.ย. 64 บริเวณสถานีกองบัญชาการกองทัพเรือมีระดับน้ำต่ำสุดวันที่ 20 พ.ย. 64 เวลา 02:00 น. ต่ำกว่าระดับน้ำทะเลปานกลาง 0.73 เมตร และน้ำขึ้นสูงสุดในวันที่ 21 พ.ย. 64 เวลา 08:00 น. สูงกว่าระดับน้ำทะเลปานกลาง 0.81 เมตร ส่วนบริเวณป้อมพระจุลจอมเกล้ามีระดับน้ำต่ำสุดวันที่ 21 พ.ย. 64 เวลา 00:00 น. ต่ำกว่าระดับน้ำทะเลปานกลาง 1.36 เมตร และน้ำขึ้นสูงสุดในวันที่ 21 พ.ย. 64 เวลา 07:00 น. สูงกว่าระดับน้ำทะเลปานกลาง 1.30 เมตร

คาดการณ์คลื่น : คาดการณ์ความสูงคลื่นในช่วงวันที่ 15-21 พ.ย. 64 ลมมรสุมตะวันออกเฉียงเหนือและลมตะวันออกกำลังปานกลางพัดปกคลุมทะเลอ่าวไทย ทำให้ทั้งทะเลอ่าวไทยและทะเลอันดามันมีคลื่นสูงประมาณ 1-1.5 เมตร ตลอดสัปดาห์

ลักษณะกลุ่มเมฆจากภาพถ่ายดาวเทียม

สัปดาห์นี้มีกลุ่มเมฆปกคลุมหนาแน่นบริเวณภาคใต้ตลอดทั้งสัปดาห์ ส่วนบริเวณภาคกลาง ภาคตะวันออก เวียดนามเหนือ และภาคตะวันออกเฉียงเหนือมีเมฆปกคลุมเบาบางกระจายตัวบางพื้นที่ ตลอดทั้งสัปดาห์ กับมีกลุ่มเมฆปกคลุมบางพื้นที่ของภาคกลางในวันที่ 14 พ.ย. 64

9 พ.ย. 64 07:00 น.



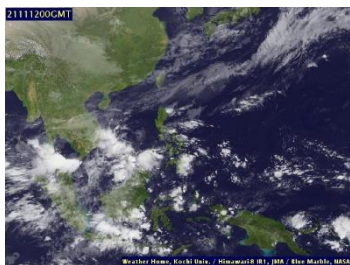
10 พ.ย. 64 07:00 น.



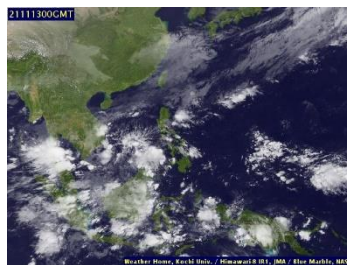
11 พ.ย. 64 07:00 น.



12 พ.ย. 64 07:00 น.



13 พ.ย. 64 07:00 น.



14 พ.ย. 64 07:00 น.



15 พ.ย. 64 07:00 น.

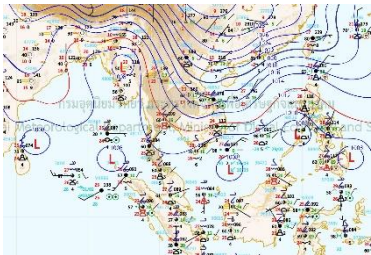


ที่มา: ภาพถ่ายจากดาวเทียม Himawari-8 จัดทำโดย Kochi University.
ข้อมูลเพิ่มเติม: <http://www.thaiwater.net/weather/2021-11-15/50/141>

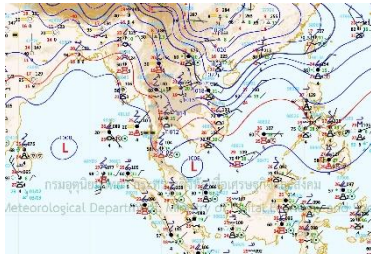
แผนที่อากาศ

สัปดาห์นี้บริเวณความกดอากาศสูงแผ่ลงมาปกคลุมบริเวณประเทศไทยตอนบนในช่วงต้นสัปดาห์ และอ่อนกำลังลงในช่วงตั้งแต่กลางสัปดาห์ถึงปลายสัปดาห์ ทำให้ช่วงต้นสัปดาห์ลมตะวันออกเฉียงเหนือและลมตะวันออกเฉียงใต้พัดปกคลุมทะเลอันดามันและภาคใต้ ประกอบกับมีหย่อมความกดอากาศต่ำปกคลุมบริเวณประเทศมาเลเซียและภาคใต้ตอนล่าง ส่งผลให้ภาคใต้มีฝนตกปานกลางถึงตกหนักตลอดทั้งสัปดาห์กับมีฝนตกหนักมากบางพื้นที่ในช่วงกลางสัปดาห์

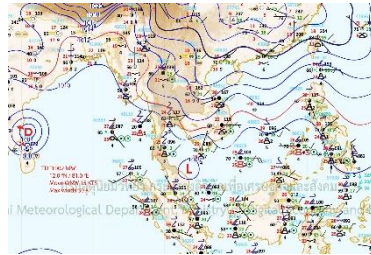
9 พ.ย. 64 07:00 น.



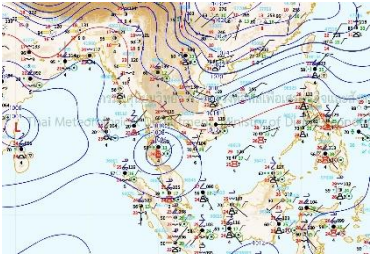
10 พ.ย. 64 07:00 น.



11 พ.ย. 64 07:00 น.



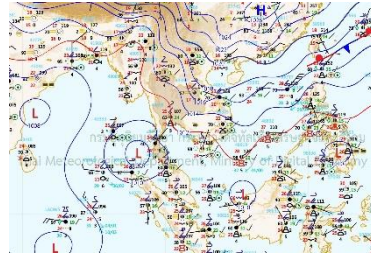
12 พ.ย. 64 07:00 น.



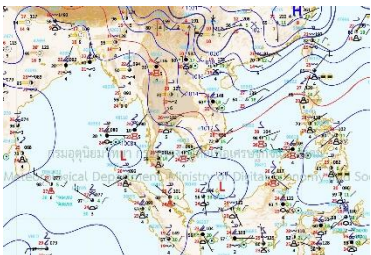
13 พ.ย. 64 07:00 น.



14 พ.ย. 64 07:00 น.



15 พ.ย. 64 07:00 น.

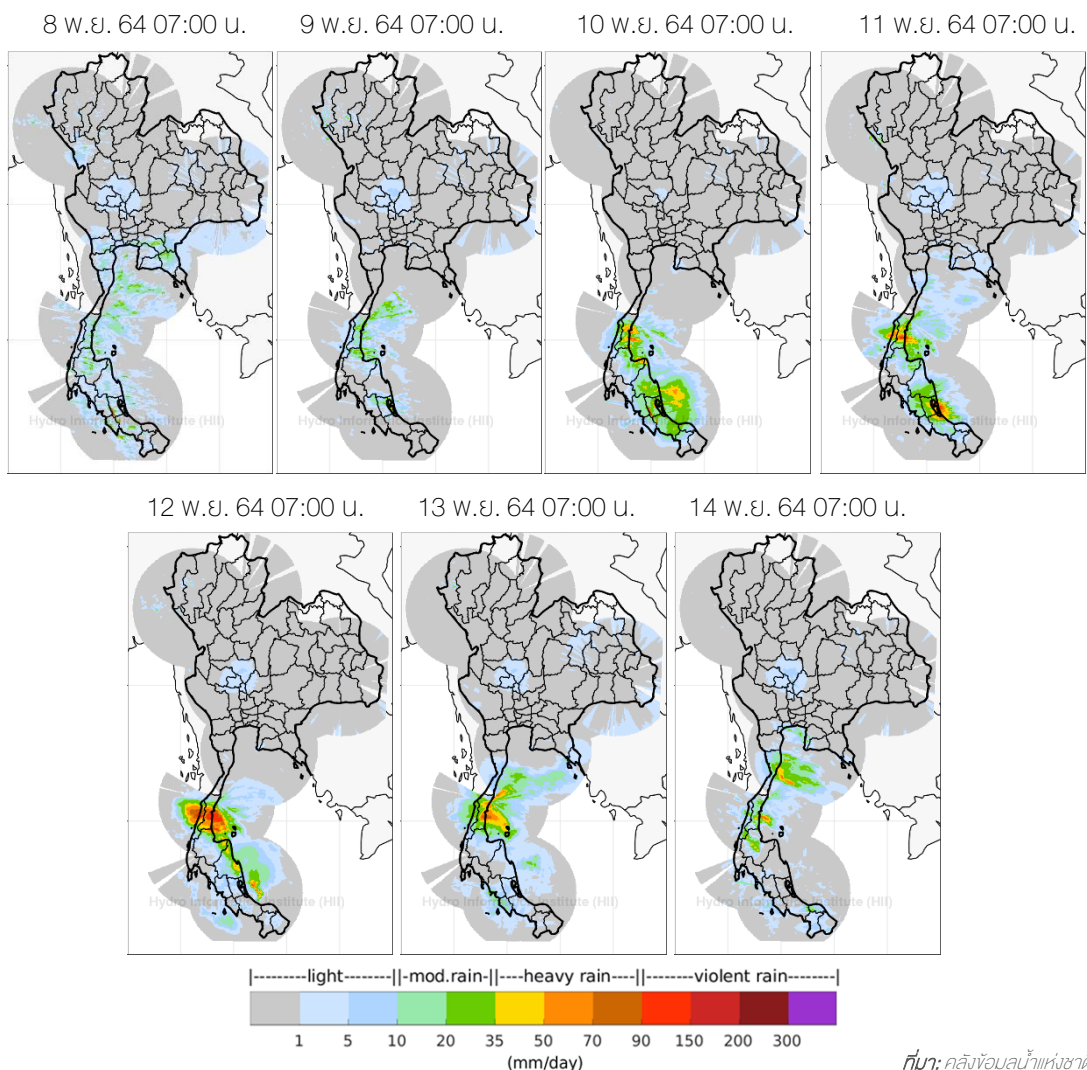


ที่มา: กรมอุตุนิยมวิทยา

ข้อมูลเพิ่มเติม: <http://www.thaiwater.net/weather/2021-11-15/13/22>

สถานการณ์ฝนจากภาพเรดาร์ตรวจอากาศ

ภาพถ่ายเรดาร์ Composite ตรวจพบกลุ่มฝนตกลึกน้อยถึงปานกลางบางพื้นที่บริเวณภาคเหนือตอนล่าง ภาคกลาง และภาคตะวันออกในช่วงต้นสัปดาห์ ส่วนภาคใต้มีฝนตกลึกน้อยถึงปานกลางในหลายพื้นที่ตลอดทั้งสัปดาห์กับมีฝนหนักถึงหนักมากในช่วงวันที่ 10-13 พ.ย. 64 และปริมาณฝนลดลงในวันที่ 14 พ.ย. 64

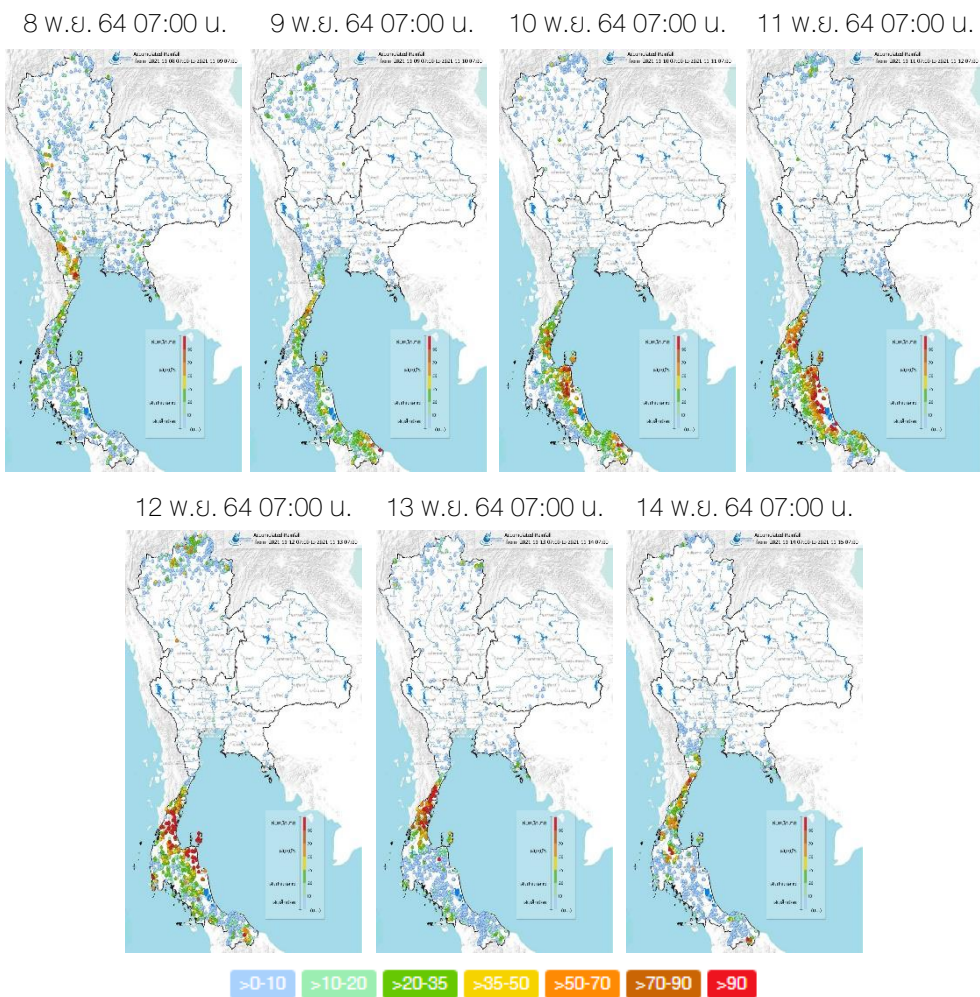


ที่มา: คลังข้อมูลน้ำแห่งชาติ

ข้อมูลเพิ่มเติม: http://live1.hii.or.th/product/latest/radar/daily_radar_th.html

ปริมาณฝนรายวันจากสถานีตรวจอากาศ

สัปดาห์นี้บริเวณภาคเหนือตอนบน ภาคกลาง และภาคตะวันออกเฉียงเหนือมีฝนตกเล็กน้อยถึงปานกลางในช่วงต้นสัปดาห์และปลายสัปดาห์ ส่วนภาคใต้มีฝนตกเล็กน้อยถึงปานกลางตลอดทั้งสัปดาห์กับมีฝนตกหนักถึงหนักมากในช่วงกลางสัปดาห์ถึงปลายสัปดาห์ โดยมีฝนตกหนักมากบริเวณจังหวัดประจวบคีรีขันธ์ สุราษฎร์ธานี นครศรีธรรมราช ชุมพร ระนอง พัทลุง สงขลา พังงา ยะลา ปัตตานี และนราธิวาส



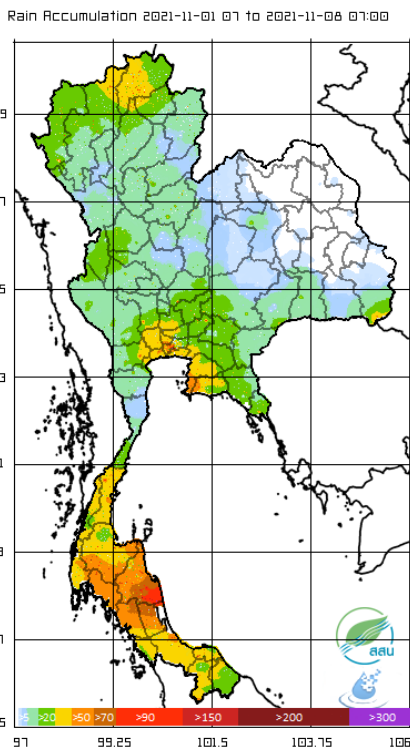
ที่มา: คลังข้อมูลน้ำแห่งชาติ

ข้อมูลเพิ่มเติม: <http://www.thaiwater.net/weather/2021-11-15/64/180>

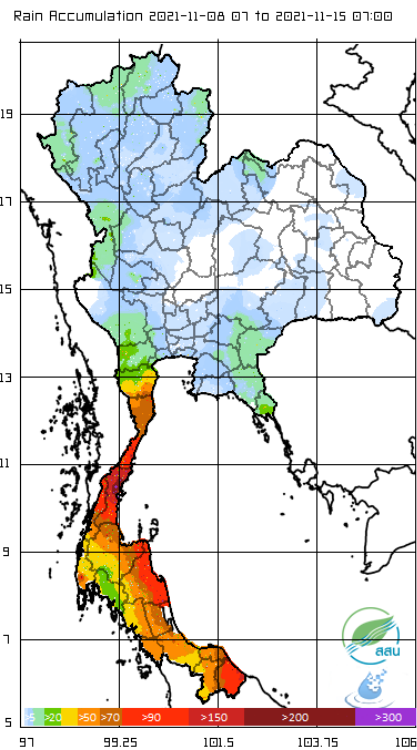
ปริมาณฝนทั้งสัปดาห์

สัปดาห์นี้บริเวณประเทศไทยตอนบนมีปริมาณฝนลดลงจากสัปดาห์ที่ผ่านมา ส่วนบริเวณภาคใต้มีปริมาณฝนเพิ่มมากขึ้นจากสัปดาห์ที่ผ่านมา โดยเฉพาะบริเวณจังหวัดประจวบคีรีขันธ์ ระนอง ชุมพร สุราษฎร์ธานี นครศรีธรรมราช และปัตตานี

สัปดาห์ที่ผ่านมา



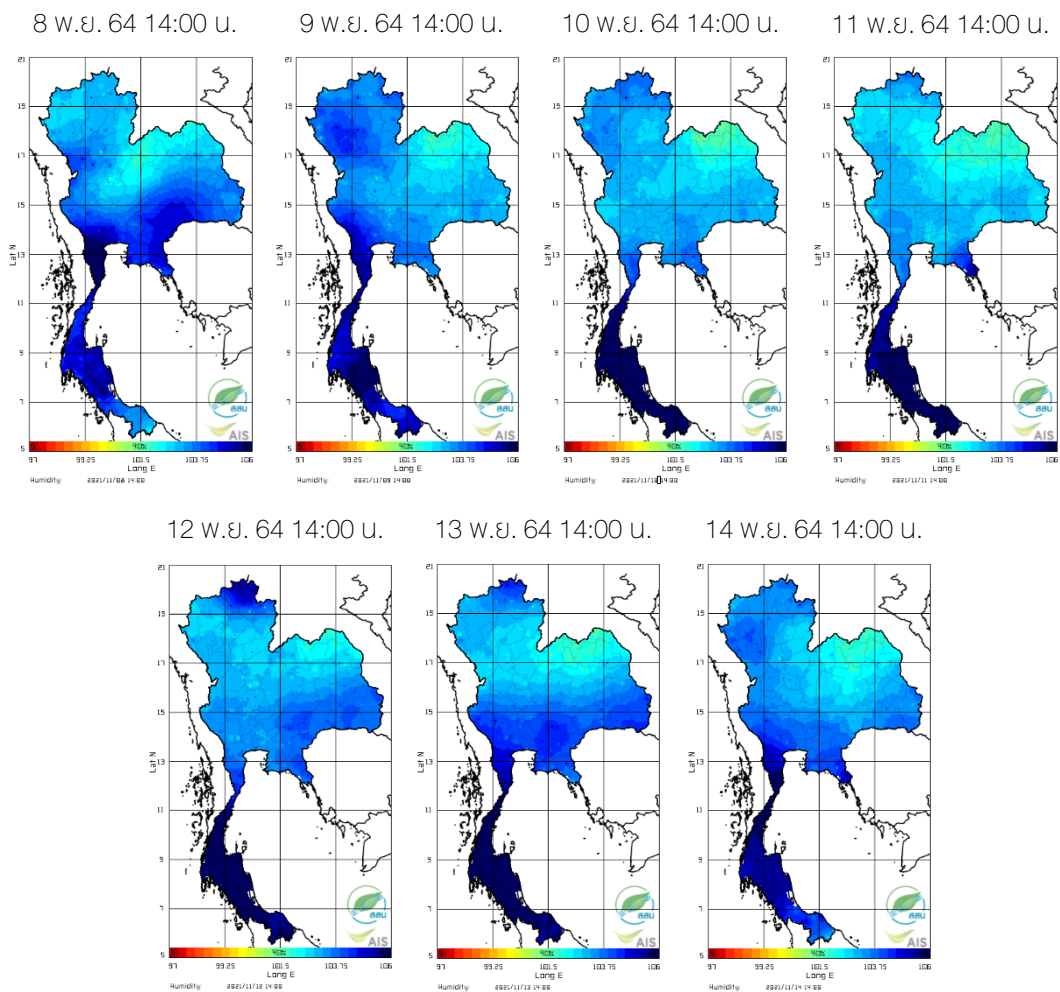
สัปดาห์นี้



ที่มา: สถาบันสารสนเทศทรัพยากรน้ำ (องค์การมหาชน)

ความชื้นในอากาศ

แผนภาพแสดงการกระจายตัวของความชื้นในอากาศของประเทศไทยสะสมเวลา 14.00 น. ระหว่างวันที่ 8-14 พ.ย. 64 พบว่าภาคเหนือมีความชื้นสูงเป็นบริเวณกว้างช่วงวันที่ 8-9 พ.ย. 64 และบริเวณจังหวัดเชียงรายมีความชื้นสูงตลอดสัปดาห์ ภาคตะวันออกมีความชื้นสูงบริเวณตอนล่างของภาคในช่วงวันที่ 8 และ 12-14 พ.ย. 64 ภาคกลางมีความชื้นสูงในช่วงต้นสัปดาห์และปลายสัปดาห์ ภาคตะวันออกมีความชื้นสูงตลอดสัปดาห์ ส่วนภาคใต้มีความชื้นสูงมากตลอดสัปดาห์



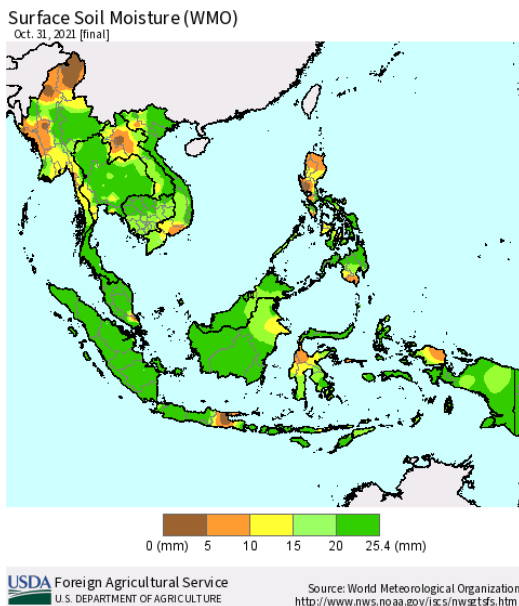
ที่มา: สถาบันสารสนเทศทรัพยากรน้ำ (องค์การมหาชน)

ข้อมูลเพิ่มเติม: <http://www.thaiwater.net/weather/2021-11-15/9/1>

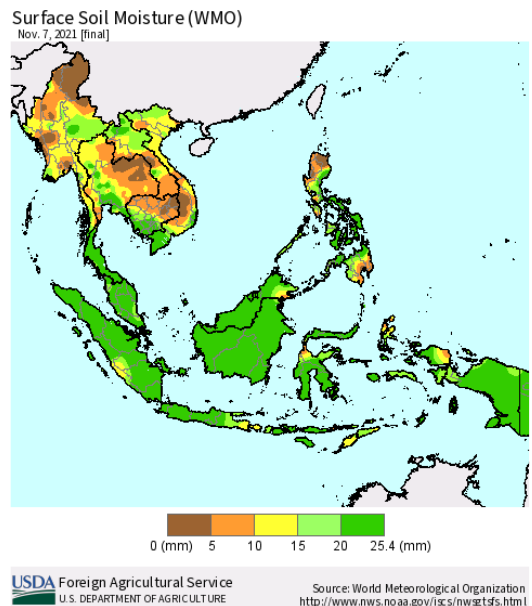
ความชื้นผิวดิน

วันที่ 7 พ.ย. 64 บริเวณประเทศไทยตอนบนมีความชื้นลดลงบริเวณภาคเหนือ ภาคตะวันออกเฉียงเหนือ ภาคกลางบางพื้นที่ รวมถึงภาคใต้ตอนบน ส่วนภาคตะวันออกและพื้นที่ส่วนใหญ่ของภาคใต้มีความชื้นใกล้เคียงกับวันที่ 31 ต.ค. 64

วันที่ 31 ต.ค. 64



วันที่ 7 พ.ย. 64

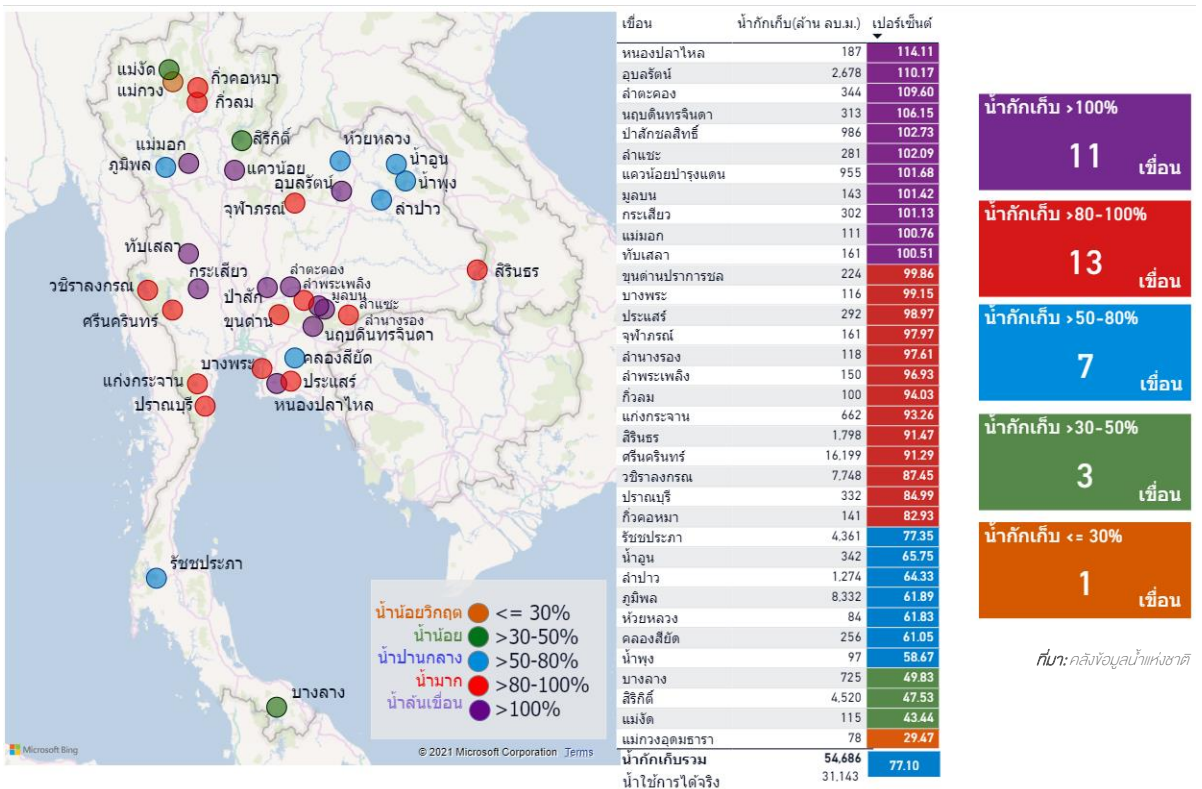


ที่มา: USDA (United States Department of Agriculture)

ที่มา: <https://ipad.fas.usda.gov/cropexplorer/imageview.aspx?regionid=seasia>

สถานการณ์น้ำในเขื่อนขนาดใหญ่ทั่วประเทศ

ปัจจุบันเขื่อนขนาดใหญ่ทั้ง 35 แห่งทั่วประเทศ มีปริมาณน้ำกักเก็บรวมกัน 54,686 ล้านลูกบาศก์เมตร คิดเป็น 77.10% ของความจุ สถานการณ์อยู่ในเกณฑ์น้ำปานกลาง โดยเป็นปริมาณน้ำใช้การได้จริง 31,143 ล้านลูกบาศก์เมตร ซึ่งมีเขื่อนที่มีปริมาณน้ำกักเก็บเกินความจุเขื่อน (มากกว่า 100% ของความจุเขื่อน) จำนวน 11 ได้แก่ เขื่อนหนองปลาไหล (114.29%) เขื่อนอุบลรัตน์ (110.17%) เขื่อนลำตะคอง (109.43%) เขื่อนนฤมิตรจินดา (106.15%) เขื่อนป่าสักฯ (102.73%) เขื่อนลำห้วย (102.09%) เขื่อนแควน้อยฯ (101.68%) เขื่อนมูลบน (101.60%) เขื่อนกระเสียว (101.13%) เขื่อนแม่มอก (100.76%) เขื่อนทับเสลา (100.51%) และมีเขื่อนที่มีปริมาณน้ำกักเก็บอยู่ในเกณฑ์น้อยวิกฤต (ไม่เกิน 30% ของความจุ) เพียงเขื่อนเดียว คือ เขื่อนแม่กวง (29.47%)



น้ำกักเก็บ >100%
11 เขื่อน

น้ำกักเก็บ >80-100%
13 เขื่อน

น้ำกักเก็บ >50-80%
7 เขื่อน

น้ำกักเก็บ >30-50%
3 เขื่อน

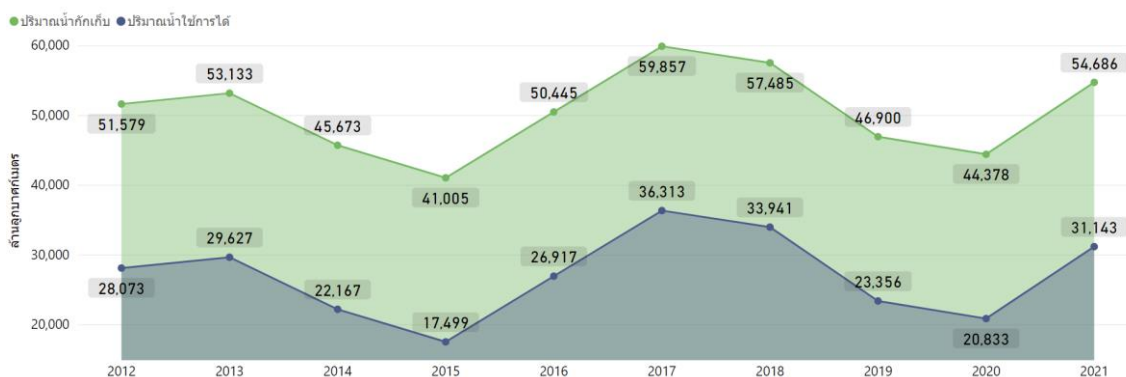
น้ำกักเก็บ <= 30%
1 เขื่อน

ที่มา: คลังข้อมูลน้ำแห่งชาติ

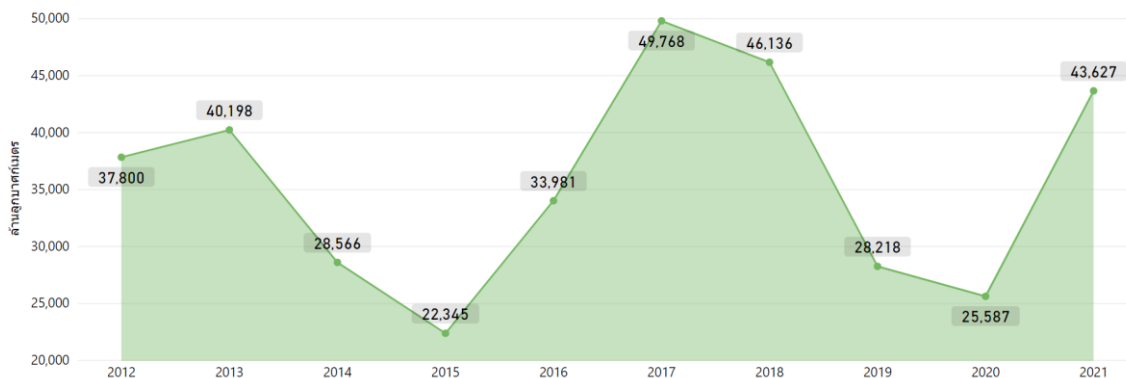
สถานการณ์น้ำในเขื่อนขนาดใหญ่ทั่วประเทศ

วันที่ 15 พ.ย. 64 ปริมาณน้ำกักเก็บในเขื่อนขนาดใหญ่ทั้ง 35 แห่งทั่วประเทศ มีอยู่ 54,686 ล้านลูกบาศก์เมตร และมีปริมาณน้ำใช้การได้ 31,143 ล้านลูกบาศก์เมตร ซึ่งเป็นปริมาณน้ำกักเก็บและน้ำใช้การได้มากกว่าปี 2562 และปี 2563 ส่วนปริมาณน้ำไหลลงอ่าง ๔ สะสมตั้งแต่ต้นปี 43,627 ล้านลูกบาศก์เมตร และมีปริมาณน้ำระบายสะสมตั้งแต่ต้นปี 28,172 ล้านลูกบาศก์เมตร

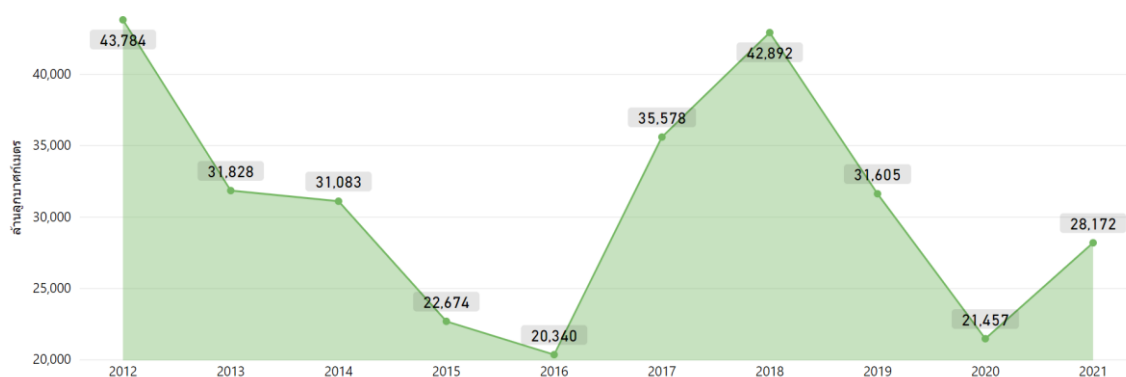
ปริมาณน้ำกักเก็บและปริมาณน้ำใช้การได้



ปริมาณน้ำไหลเข้าสะสมตั้งแต่ต้นปี



ปริมาณน้ำระบายสะสมตั้งแต่ต้นปี

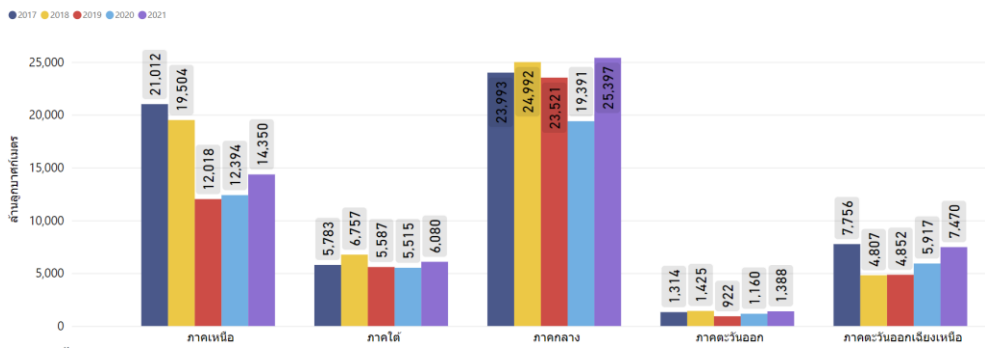


ที่มา : คลังข้อมูลน้ำแห่งชาติ

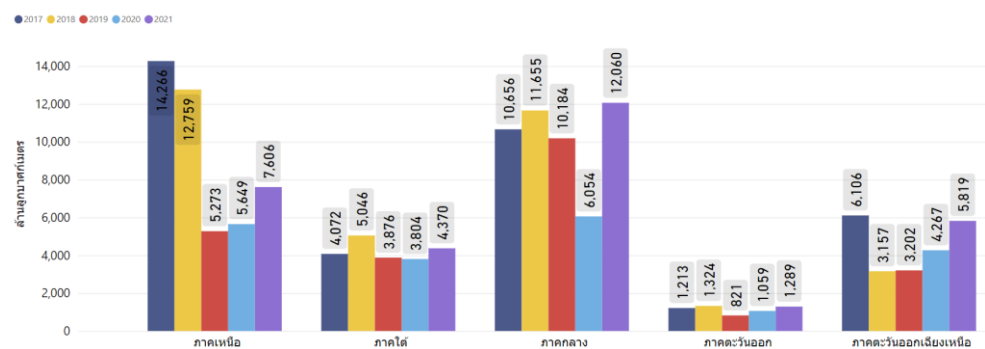
สถานการณ์น้ำในเขื่อนขนาดใหญ่รายภาค

วันที่ 15 พ.ย. 64 ภาคกลางมีปริมาณน้ำกักเก็บและปริมาณน้ำใช้การมากที่สุด ภาคตะวันออกเฉียงเหนือมีปริมาณน้ำกักเก็บและปริมาณน้ำใช้การมากที่สุดเป็นอันดับที่ 2 รองจากปี 2560 ภาคตะวันออกและภาคใต้มีปริมาณน้ำกักเก็บและปริมาณน้ำใช้การมากที่สุดเป็นอันดับ 2 รองจากปี 2561 ส่วนภาคเหนือมีปริมาณน้ำกักเก็บและปริมาณน้ำใช้การน้อยที่สุดเป็นอันดับที่ 3 รองจากปี 2561 และ ปี 2562 และเมื่อเปรียบเทียบกับปริมาณน้ำไหลลงอ่างฯ สะสมและปริมาณน้ำระบายสะสมย้อนหลังตั้งแต่ต้นปี 2560 พบว่าภาคกลางมีปริมาณน้ำไหลลงอ่างฯ สะสมมากที่สุด ภาคตะวันออกเฉียงเหนือมีปริมาณน้ำไหลลงอ่างฯ สะสมมากที่สุดเป็นอันดับ 2 รองจากปี 2560 ภาคตะวันออกและภาคใต้มีปริมาณน้ำไหลลงอ่างฯ สะสมมากเป็นอันดับที่ 3 รองจากปี 2561 และปี 2560 ส่วนภาคเหนือมีปริมาณน้ำไหลลงอ่างฯ สะสมน้อยเป็นอันดับที่ 3 รองจากปี 2560 และปี 2561 ส่วนปริมาณน้ำระบายสะสมภาคเหนือและภาคกลางมีปริมาณน้ำระบายสะสมน้อยสุดเป็นอันดับที่ 2 รองจากปี 2560 ภาคใต้และภาคตะวันออกเฉียงเหนือมีปริมาณน้ำระบายสะสมมากที่สุดเป็นอันดับที่ 2 รองจากปี 2561 ส่วนภาคตะวันออกเฉียงเหนือมีปริมาณน้ำระบายสะสมน้อยที่สุดเป็นอันดับที่ 3 รองจากปี 2560 และปี 2561

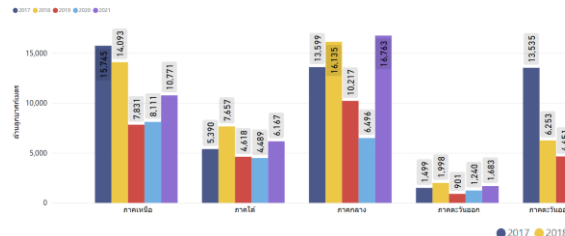
ปริมาณน้ำกักเก็บ



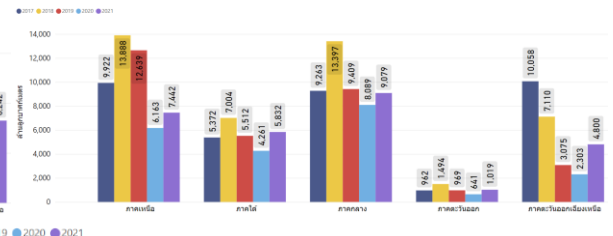
ปริมาณน้ำใช้การได้



ปริมาณน้ำไหลเข้าสะสมตั้งแต่ต้นปี



ปริมาณน้ำระบายสะสมตั้งแต่ต้นปี

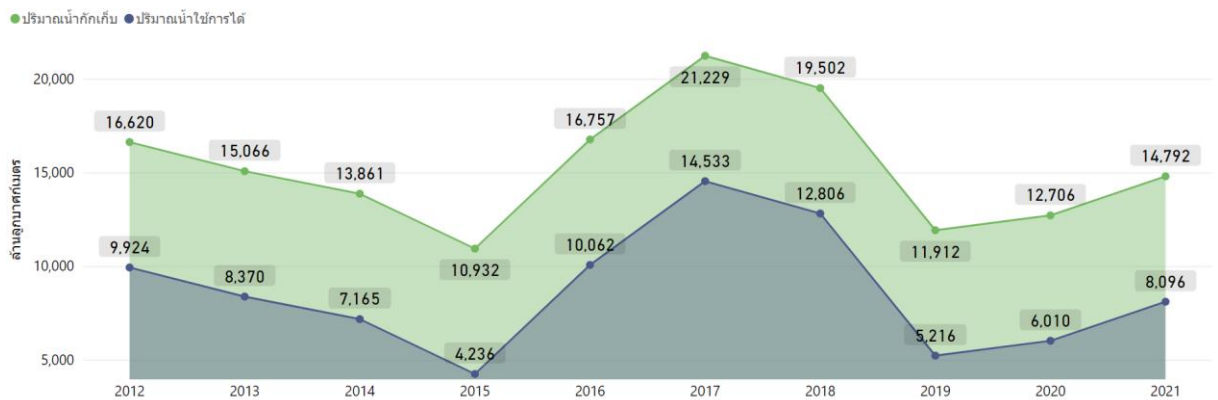


ที่มา : คลังข้อมูลน้ำแห่งชาติ ณ วันที่ 15 พฤศจิกายน 2564

สถานการณ์น้ำในเขื่อนพื้นที่ลุ่มน้ำเจ้าพระยา

วันที่ 15 พ.ย. 64 เขื่อนขนาดใหญ่ทั้ง 4 เขื่อนหลักในลุ่มน้ำเจ้าพระยา มีปริมาณน้ำกักเก็บรวมกัน 14,792 ล้านลูกบาศก์เมตร มีปริมาณน้ำใช้การ 8,096 ล้านลูกบาศก์เมตร โดยมีแผนการใช้น้ำเพื่ออุปโภค-บริโภค การเกษตร และรักษาระบบนิเวศ ในช่วงฤดูแล้ง ตั้งแต่วันที่ 1 พ.ย. 64-30 เม.ย. 65 อยู่ที่ 5,700 ล้านลูกบาศก์เมตร โดยตั้งแต่วันที่ 1-15 พ.ย. 64 มีการระบายน้ำไปแล้ว 469 ล้านลูกบาศก์เมตร

ปริมาณน้ำกักเก็บและปริมาณน้ำใช้การได้



ที่มา : คลังข้อมูลน้ำแห่งชาติ

ระดับน้ำในแม่น้ำสายหลัก

จากการตรวจวัดระดับน้ำในแม่น้ำสายหลักในหนึ่งสัปดาห์ที่ผ่านมา พบว่าภาคเหนือมีระดับน้ำน้อยถึงระดับน้ำปานกลาง ภาคตะวันออกเฉียงเหนือ ภาคกลาง และภาคตะวันออกมีระดับน้ำปานกลางถึงน้ำมาก ส่วนภาคใต้มีระดับน้ำปานกลาง และมีน้ำล้นตลิ่งดังนี้

ภาคเหนือ

- คลองท่ามะปราง ต.บางเคียน อ.ซุมแสง จ.นครสวรรค์
- แม่น้ำยม ต.ซุมแสงสงคราม อ.บางระกำ จ.พิษณุโลก
- แม่น้ำแม่จันทน์ ต.ปางมะค่า อ.ท่าวรลักษ์บุรี จ.กำแพงเพชร
- แม่น้ำสะแกกรัง ต.อุทัยใหม่ อ.เมืองอุทัยธานี จ.อุทัยธานี

ภาคกลาง

- คลองมหาสวัสดิ์ ต.ตลิ่งชัน อ.ตลิ่งชัน จ.กรุงเทพมหานคร
- แม่น้ำเจ้าพระยา ต.ธรรมาวุธ อ.เมืองชัยนาท จ.ชัยนาท
- แม่น้ำป่าสัก ต.บ่อโพธิ์ อ.นครหลวง จ.พระนครศรีอยุธยา
- คลองบางหลวง ต.บางหลวงโคก อ.บางบาล จ.พระนครศรีอยุธยา
- คลองบางบาล ต.ไทรน้อย อ.บางบาล จ.พระนครศรีอยุธยา
- แม่น้ำเจ้าพระยา ต.พนอนหลวง อ.บางปะอิน จ.พระนครศรีอยุธยา
- แม่น้ำเจ้าพระยา ต.โพธิ์แดง อ.บางไทร จ.พระนครศรีอยุธยา
- แม่น้ำเจ้าพระยา ต.บ้านใหม่ อ.ปากเกร็ด จ.นนทบุรี
- คลองเจ้าเจ็ด ต.เจ้าเสด็จ อ.เสนา จ.พระนครศรีอยุธยา
- คลองบ้านกรด ต.บ้านกรด อ.บางปะอิน จ.พระนครศรีอยุธยา
- แม่น้ำเจ้าพระยา ต.โพธิ์สามต้น อ.บางปะหัน จ.พระนครศรีอยุธยา
- แม่น้ำลพบุรี เมืองลพบุรี ต.โพธิ์เก้าต้น อ.เมืองลพบุรี จ.ลพบุรี
- แม่น้ำท่าจีน ต.บางตาเถร อ.เมือง จ.สุพรรณบุรี
- แม่น้ำท่าจีน ต.บางเลน อ.บางเลน จ.นครปฐม
- แม่น้ำท่าจีน ต.หอมเกร็ด อ.สามพราน จ.นครปฐม
- คลองสองพี่น้อง ต.สองพี่น้อง อ.สองพี่น้อง จ.สุพรรณบุรี

ภาคตะวันออกเฉียงเหนือ

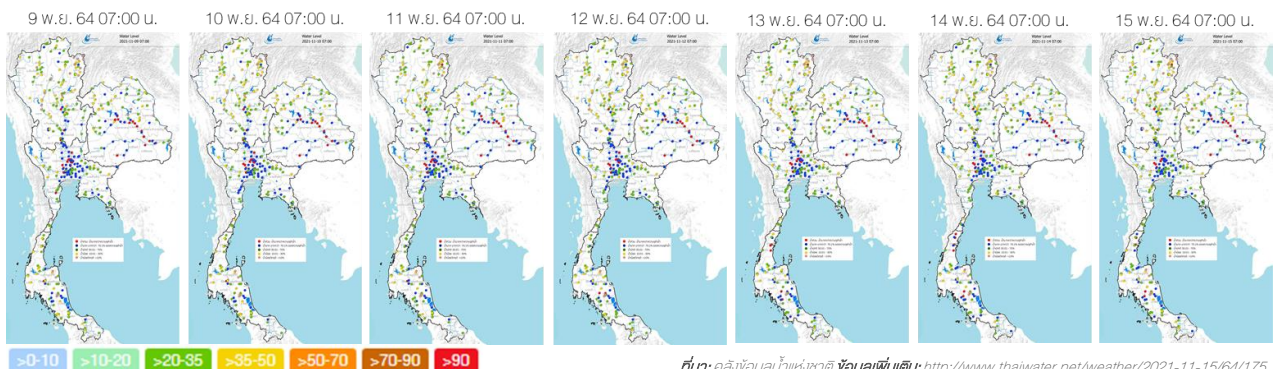
- แม่น้ำชี ต.ท่าพระ อ.เมืองขอนแก่น จ.ขอนแก่น
- แม่น้ำชี ต.เขื่อนใน อ.เขื่อนใน จ.อุบลราชธานี
- น้ำพอง ต.หนองตม อ.เมืองขอนแก่น จ.ขอนแก่น
- คลองปาว ต.เหล่าอ้อย อ.ร่องคำ จ.กาฬสินธุ์
- แม่น้ำชี ต.ฟ้าหยาด อ.มหาชนะชัย จ.ยโสธร
- ลำปะเทีย ต.อีสานเขต อ.เฉลิมพระเกียรติ จ.บุรีรัมย์
- ห้วยสำราญ ต.เมืองเหนือ อ.เมืองศรีสะเกษ จ.ศรีสะเกษ

ภาคตะวันออก

- คลองพระองค์เจ้าไชยานุชิต ต.บางน้ำเปรี้ยว อ.บางน้ำเปรี้ยว จ.ฉะเชิงเทรา
- แม่น้ำนครนายก ต.บางเตย อ.บ้านสร้าง จ.ปราจีนบุรี

ภาคใต้

- ห้วยแม่ประจันต์ ต.วังจันทร์ อ.แก่งกระจาน จ.เพชรบุรี
- แม่น้ำเพชรบุรี ต.กัลลหอง อ.ท่ายาง จ.เพชรบุรี
- แม่น้ำตรัง ต.ท่าสะบ้า อ.วังวิเศษ จ.ตรัง
- คลองนางน้อย ต.นาโยงใต้ อ.เมืองตรัง จ.ตรัง
- แม่น้ำตรัง ต.ควนเมา อ.รัษฎา จ.ตรัง
- คลองท่าตะเกา ต.หาดพันไกร อ.เมืองชุมพร จ.ชุมพร
- คลองหลังสวน ต.พันเงิน อ.หลังสวน จ.ชุมพร
- คลองท่าใหญ่ ต.ท่าแพงเขา อ.เมืองนครศรีธรรมราช จ.นครศรีธรรมราช
- คลองอสี ต.นาโพธิ์ อ.สวี จ.ชุมพร
- คลองอสี ต.นาสัก อ.สวี จ.ชุมพร
- คลองอสิน ต.ไทร้ง อ.พระแสง จ.สุราษฎร์ธานี

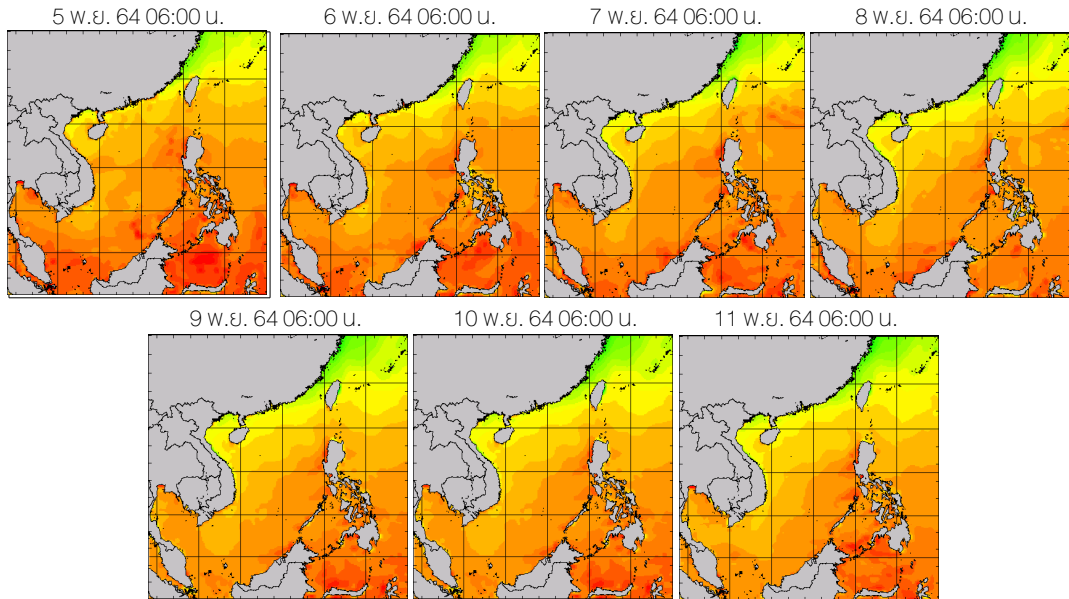


ที่มา: คลังข้อมูลน้ำแห่งชาติ ข้อมูลเพิ่มเติม: <http://www.thaiwater.net/weather/2021-11-15/64/175>

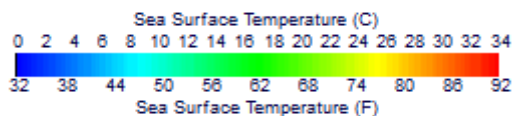
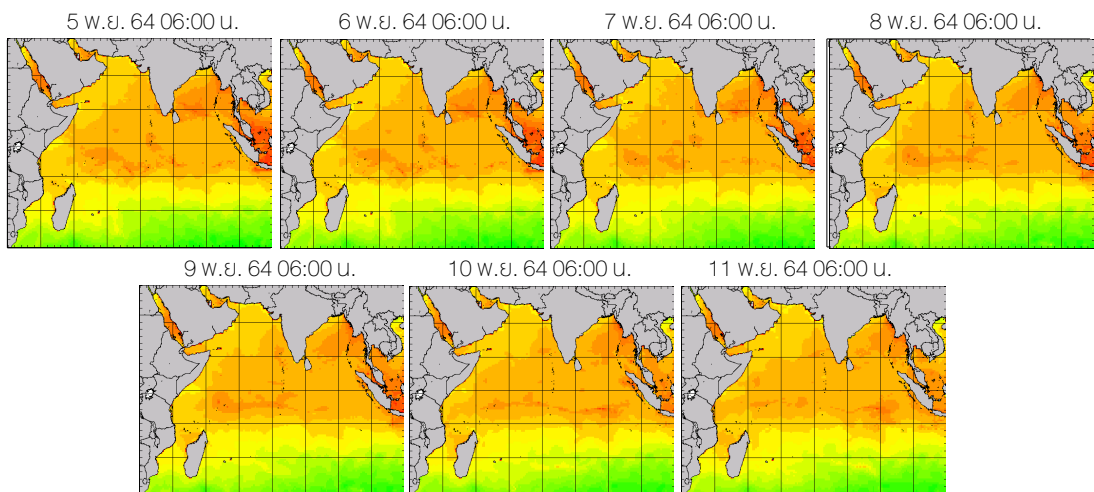
อุณหภูมิผิวน้ำทะเล

สัปดาห์นี้ทะเลอ่าวไทยและทะเลอันดามันตอนล่างมีอุณหภูมิประมาณ 28-30 องศาเซลเซียส ส่วนทะเลอันดามันตอนบนมีอุณหภูมิประมาณ 26-28 องศาเซลเซียส ตลอดสัปดาห์

ฟองอ่าวไทย



ฟองอันดามัน



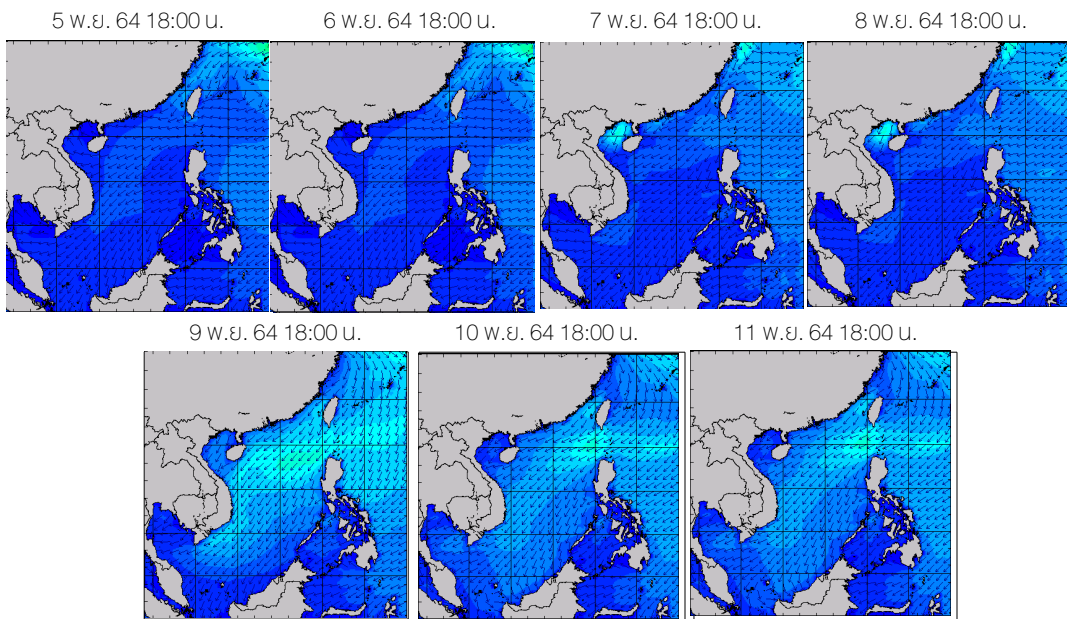
ที่มา: Oceanweather, Inc.

ข้อมูลเพิ่มเติม: https://www.thaiwater.net/DATA/REPORT/php/show_sst.php
https://www.thaiwater.net/DATA/REPORT/php/show_amdsst.php

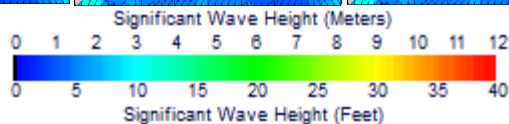
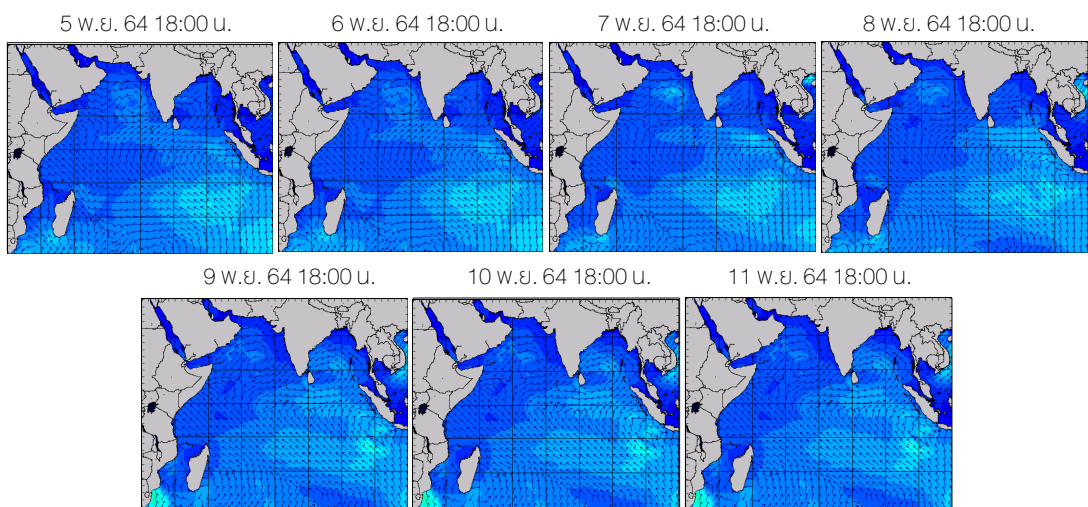
ความสูงและทิศทางคลื่นทะเล

สึปดาห์นี้ทะเลอ่าวไทยมีคลื่นสูงประมาณ 1 เมตร ในช่วงครึ่งแรกของสึปดาห์ และมีคลื่นสูงประมาณ 1-1.5 เมตร ในช่วงครึ่งหลังของสึปดาห์ส่วนทะเลอันดามันมีคลื่นสูงประมาณ 1-1.5 เมตร ตลอดทั้งสึปดาห์

ฝั่งอ่าวไทย



ฝั่งอันดามัน



ที่มา: Oceanweather, Inc.

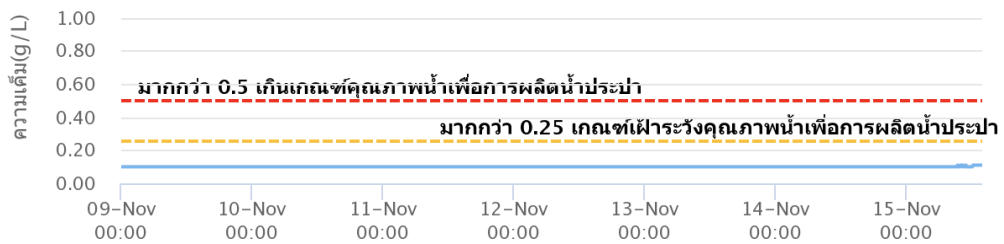
ข้อมูลเพิ่มเติม: http://www.thaiwater.net/DATA/REPORT/php/show_wave.php?zone=Ind

http://www.thaiwater.net/DATA/REPORT/php/show_wave.php?zone=scs

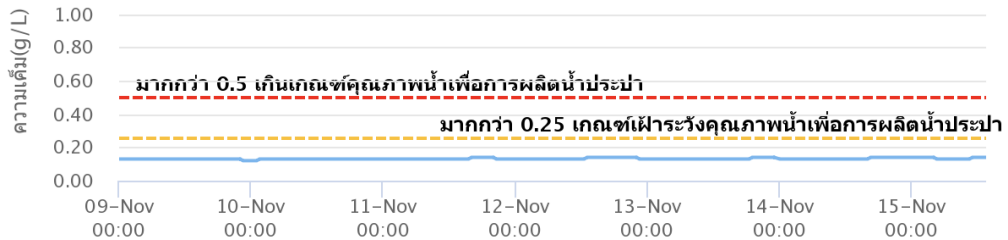
น้ำเค็มรุก

จากการตรวจวัดค่าความเค็มในแม่น้ำสายหลัก พบว่าแม่น้ำเจ้าพระยา แม่น้ำท่าจีน และแม่น้ำบางปะกงมีค่าความเค็มอยู่ในเกณฑ์ปกติตลอดสัปดาห์

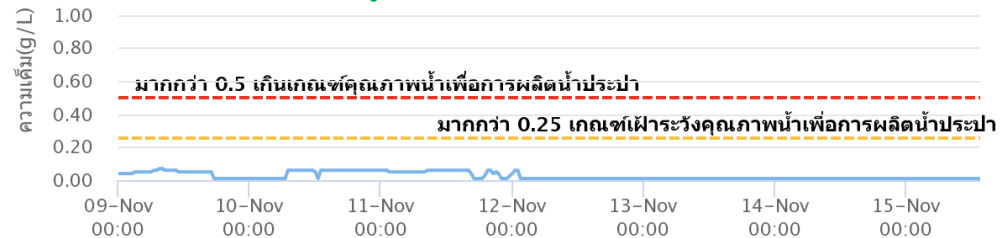
แม่น้ำเจ้าพระยา ณ สถานีสำแล (อยู่ในเกณฑ์ปกติ)



แม่น้ำท่าจีน ณ สถานีกระทุ่มแบน (อยู่ในเกณฑ์ปกติ)



แม่น้ำบางปะกง ณ สถานีบางเตย (อยู่ในเกณฑ์ปกติ)



ที่มา: คลังข้อมูลน้ำแห่งชาติ

ข้อมูลเพิ่มเติม: <http://www.thaiwater.net/v3/salinity>

แผน/ผลการเพาะปลูกพืชในช่วงฤดูฝน ปี 2564

ปัจจุบันประเทศไทยมีการปลูกข้าวนาปีและพืชไร่-พืชผักไปแล้วทั้งหมด 15.74 ล้านไร่ หรือคิดเป็น 90.55% ของแผน ซึ่งสามารถเพาะปลูกได้มากกว่าปีที่แล้ว 6.62% โดยมีการปลูกข้าวนาปีไปแล้ว 15.31 ล้านไร่ คิดเป็น 91.00% เพิ่มขึ้นจากปีที่แล้ว 6.4% ซึ่งภาคกลางมีการเพาะปลูกข้าวนาปีเกินจากแผนที่วางไว้ 121.21% และภาคตะวันตกเกินจากแผน 7.25% ส่วนการปลูกพืชไร่-พืชผักรวมทั้งสิ้นประมาณ 432,000 ไร่ คิดเป็น 77.24% ซึ่งมากกว่าปีที่แล้ว 14.08% โดยพื้นที่ที่มีการปลูกพืชไร่-พืชผักมากที่สุดเมื่อเทียบกับแผนที่วางไว้ของแต่ละพื้นที่ ได้แก่ ภาคเหนือ 88.09% ภาคกลาง 86.06% และภาคตะวันตก 82.76% ตามลำดับ

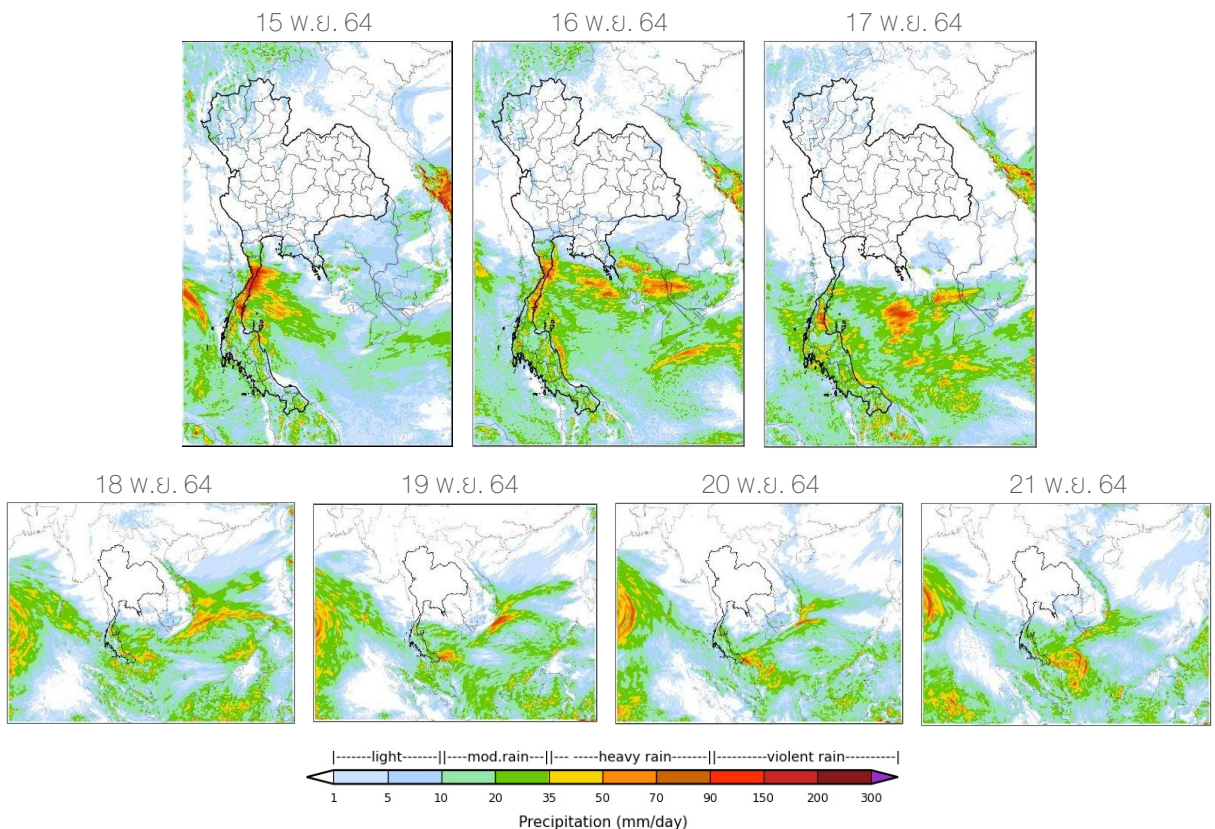
ภาค	ข้าวนาปี 2563				ข้าวนาปี 2564				พืชไร่-พืชผัก ปี 2563			พืชไร่-พืชผัก ปี 2564			รวม ปี 2563			รวม ปี 2564		
	แผน	ผล	%	เกิน (ล้านไร่)	แผน	ผล	%	เกิน (ล้านไร่)	แผน	ผล	%	แผน	ผล	%	แผน	ผล	%	แผน	ผล	%
เหนือ	2.37	2.19	92.38	0.57	2.57	2.38	92.58	1.36	0.05	0.03	55.72	0.05	0.04	88.09	2.41	2.21	91.68	2.62	2.42	92.50
ตะวันออกเฉียงเหนือ	3.48	3.41	97.99	0.05	3.57	3.46	97.14	0.38	0.03	0.02	45.97	0.03	0.01	49.11	3.52	3.43	97.51	3.60	3.48	96.73
กลาง	0.01	0.04	276.28	0.01	0.02	0.05	221.21	0.02	0.01	0.01	69.16	0.02	0.02	86.06	0.03	0.05	174.30	0.04	0.07	157.13
ตะวันออก	0.92	0.81	87.57	0.25	0.92	0.86	93.99	0.35	0.02	0.02	81.41	0.02	0.01	64.22	0.95	0.83	87.41	0.93	0.87	93.41
ตะวันตก	1.26	1.16	92.00	0.13	1.15	1.24	107.25	0.33	0.27	0.21	76.87	0.30	0.25	82.76	1.53	1.37	89.36	1.45	1.48	102.21
ใต้	0.64	0.23	35.69	0.09	0.63	0.33	52.26	0.13	0.03	0.01	28.26	0.02	0.01	51.31	0.66	0.24	35.41	0.65	0.34	52.23
ลุ่มน้ำเจ้าพระยา	8.10	6.36	78.58	2.97	7.97	6.99	87.77	5.88	0.13	0.06	44.37	0.12	0.09	71.09	8.23	6.42	78.04	8.09	7.08	87.51
ทั่วประเทศ	16.79	14.20	84.60	4.07	16.83	15.31	91.00	8.46	0.54	0.34	63.16	0.56	0.432	77.24	17.33	14.54	83.93	17.39	15.74	90.55

หน่วย : ล้านไร่

ที่มา : กรมชลประทาน ข้อมูล ณ วันที่ 10 พฤศจิกายน 2564

สถานการณ์ฝน 7 วัน ข้างหน้า

- **ช่วงวันที่ 15-17 พ.ย. 64** บริเวณความกดอากาศสูงจากประเทศจีนแผ่ลงมาปกคลุมบริเวณประเทศไทยตอนบน ส่งผลให้ประเทศไทยตอนบนมีฝนลดลง ส่วนหย่อมความกดอากาศต่ำที่ปกคลุมทะเลอันดามัน ประกอบกับลมมรสุมตะวันออกเฉียงเหนือที่พัดปกคลุมทะเลอ่าวไทยและภาคใต้มีกำลังปานกลาง ส่งผลให้บริเวณภาคใต้จะมีฝนตกหนักถึงหนักมากต่อเนื่อง โดยเฉพาะบริเวณจังหวัดประจวบคีรีขันธ์ ชุมพร สุราษฎร์ธานี และระนอง หลังจากนั้นบริเวณความกดอากาศสูงที่ปกคลุมบริเวณประเทศไทยตอนบนจะเริ่มอ่อนกำลังลง ส่งผลให้ภาคใต้จะมีฝนลดลงแต่ยังคงมีฝนตกหนักบางพื้นที่บริเวณภาคใต้ฝั่งตะวันออก
- **ช่วงวันที่ 18-21 พ.ย. 64** บริเวณความกดอากาศสูงที่ปกคลุมบริเวณประเทศไทยตอนบนอ่อนกำลังลง ทำให้ลมมรสุมตะวันออกเฉียงเหนือที่พัดปกคลุมภาคใต้และอ่าวไทยยังคงมีกำลังปานกลาง ส่งผลให้ภาคใต้จะมีฝนลดลงแต่ยังคงมีฝนตกหนักในบางพื้นที่บริเวณภาคใต้ฝั่งตะวันออก

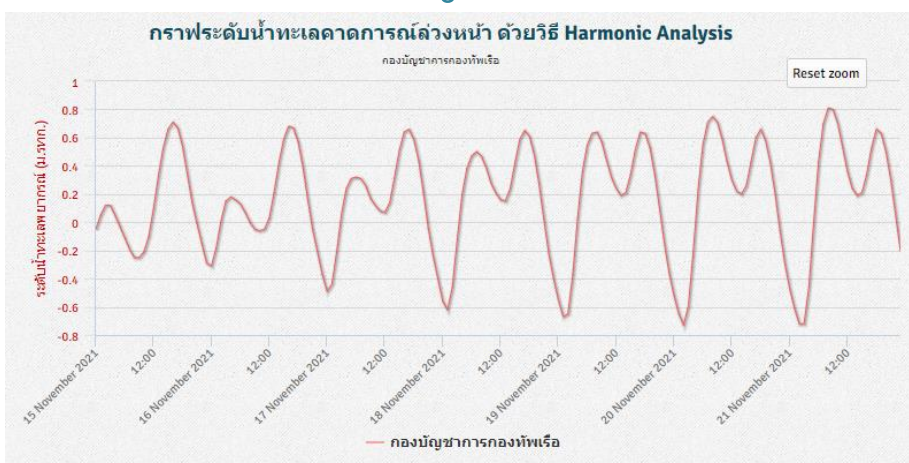


ที่มา: สถาบันสารสนเทศทรัพยากรน้ำ (องค์การมหาชน)
ข้อมูลเพิ่มเติม: http://live1.haii.or.th/wrf_image/index.php

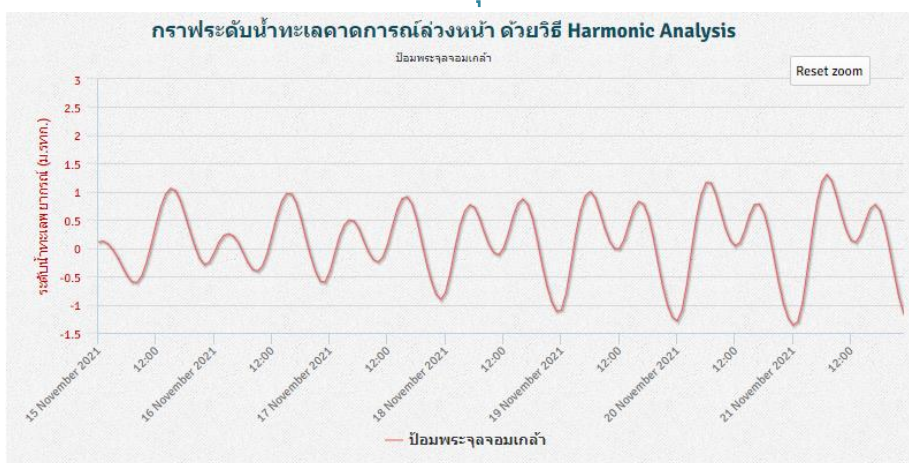
คาดการณ์สภาวะระดับน้ำในแม่น้ำเจ้าพระยา

จากการคาดการณ์สถานการณ์น้ำขึ้น-น้ำลงบริเวณทะเลอ่าวไทย โดยสถาบันสารสนเทศทรัพยากรน้ำ (องค์การมหาชน) คาดว่าวันที่ 15-21 พ.ย. 64 บริเวณสถานีกองบัญชาการกองทัพเรือมีระดับน้ำต่ำสุดวันที่ 20 พ.ย. 64 เวลา 02:00 น. ต่ำกว่าระดับน้ำทะเลปานกลาง 0.73 เมตร และน้ำขึ้นสูงสุดในวันที่ 21 พ.ย. 64 เวลา 08:00 น. สูงกว่าระดับน้ำทะเลปานกลาง 0.81 เมตร ส่วนบริเวณป้อมพระจุลจอมเกล้ามีระดับน้ำต่ำสุดวันที่ 21 พ.ย. 64 เวลา 00:00 น. ต่ำกว่าระดับน้ำทะเลปานกลาง 1.36 เมตร และน้ำขึ้นสูงสุดในวันที่ 21 พ.ย. 64 เวลา 07:00 น. สูงกว่าระดับน้ำทะเลปานกลาง 1.30 เมตร

หน้ากองบัญชาการกองทัพเรือ



ป้อมพระจุลจอมเกล้า

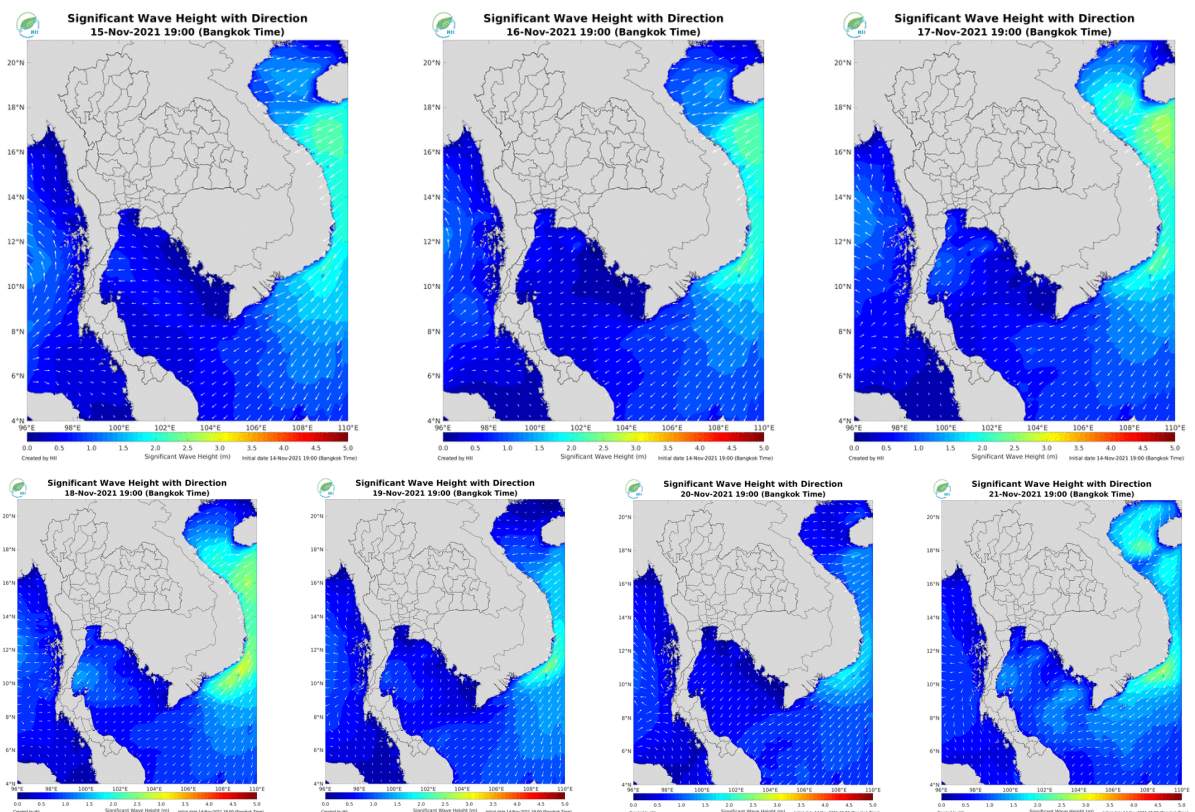


ที่มา:สถาบันสารสนเทศทรัพยากรน้ำ (องค์การมหาชน)

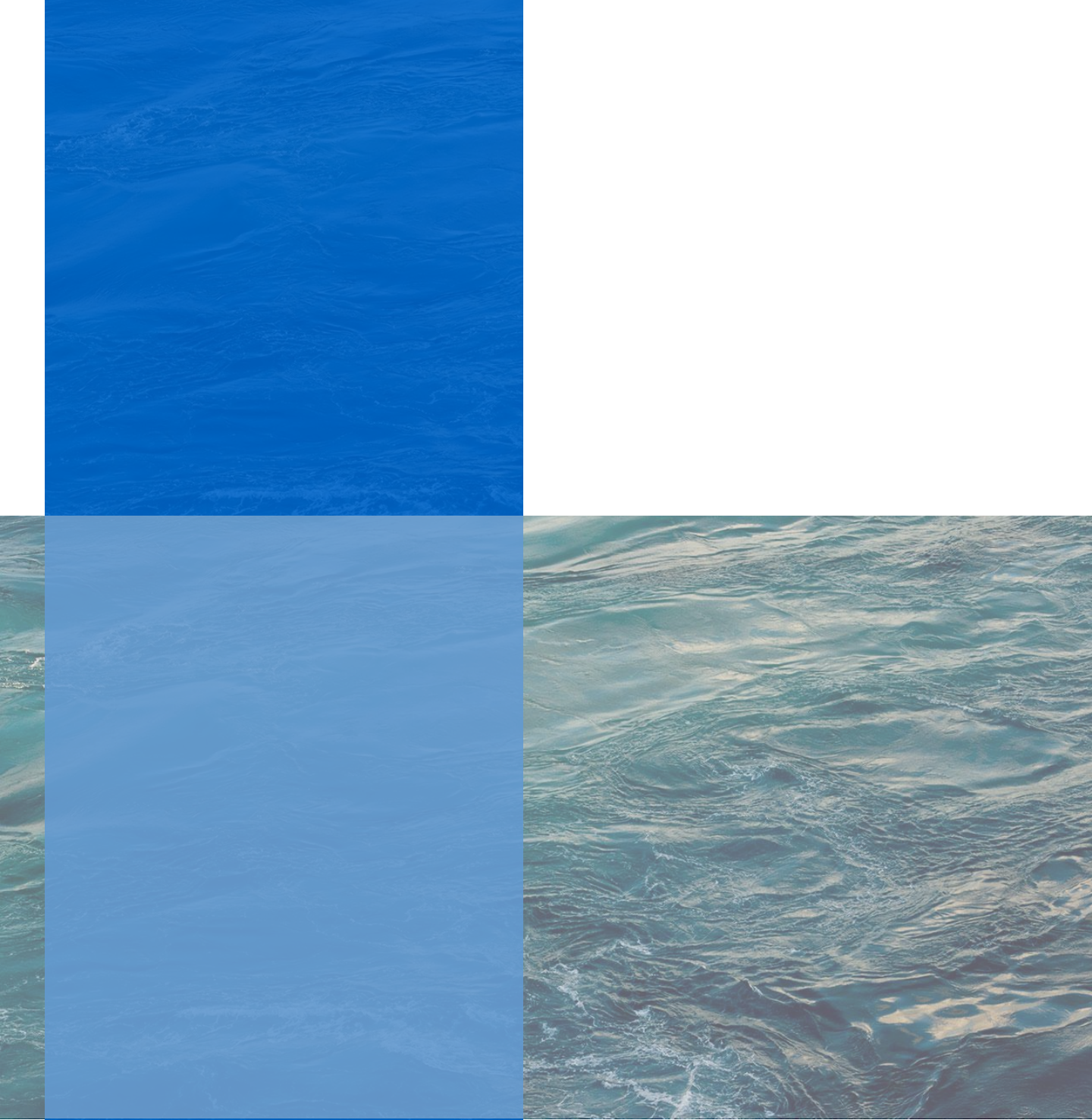
คาดการณ์ความสูงและทิศทางคลื่นทะเล

คาดการณ์ความสูงคลื่นในช่วงวันที่ 15-21 พ.ย. 64 ลมมรสุมตะวันออกเฉียงเหนือและลมตะวันออกเฉียงกลางพัดปกคลุมทะเลอ่าวไทย ทำให้ทั้งทะเลอ่าวไทยและทะเลอันดามันมีคลื่นสูงประมาณ 1-1.5 เมตร ตลอดสปีดน้ำ

การคาดการณ์ความสูงและทิศทางคลื่นทะเล ระหว่างวันที่ 15-21 พ.ย. 64



ที่มา: สถาบันสารสนเทศทรัพยากรน้ำ (องค์การมหาชน)
ข้อมูลเพิ่มเติม: <http://www.thaiwater.net/v3/wrf/swan>



รู้น้ำ รู้อากาศ รู้ภัยพิบัติ

www.thaiwater.net

ThaiWater mobile application



คลังข้อมูลน้ำแห่งชาติ
National Hydroinformatics Center

โดย

สถาบันสารสนเทศทรัพยากรน้ำ (องค์การมหาชน)
กระทรวงการอุดมศึกษา วิทยาศาสตร์ วิจัยและนวัตกรรม

