

รู้น้ำ รู้อากาศ รู้กันภัยพิบัติ

[www.thaiwater.net](http://www.thaiwater.net)

ThaiWater mobile application



คลังข้อมูลน้ำแห่งชาติ

National Hydroinformatics Data Center

# รู้น้ำรู้อากาศ

รายสัปดาห์

ประจำวันที่ 1 พฤศจิกายน 2564



จัดทำโดย

สถาบันสารสนเทศทรัพยากรน้ำ (องค์การมหาชน)

กระทรวงการอุดมศึกษา วิทยาศาสตร์ วิจัยและนวัตกรรม

## สปีดาร์ที่ผ่านมา

### สภาพอากาศ

5 ลักษณะกลุ่มเมฆจากภาพถ่ายดาวเทียม

6 แผนที่ความกดอากาศ

7 สถานการณ์ฝน

- เสดาร์ตรวจอากาศ
- สถานีตรวจอากาศ
- ปริมาณฝนทั้งสปีดาร์

10 ความชื้นในอากาศ

### สถานการณ์น้ำ

11 ความชื้นผิวดิน

12 สถานการณ์น้ำในเขื่อน

- น้ำในเขื่อนขนาดใหญ่ทั่วประเทศ
- น้ำในเขื่อนขนาดใหญ่รายภาค
- น้ำในเขื่อนพื้นที่ลุ่มน้ำเจ้าพระยา

16 ระดับน้ำในแม่น้ำสายหลัก

17 สถานการณ์น้ำทะเล

- อุณหภูมิพื้นผิวน้ำทะเล
- ความสูงและทิศทางคลื่นทะเล
- น้ำเค็มรุก

20 แผน/ผล การเพาะปลูกพืชในช่วงฤดูแล้ง

## คาดการณ์สปีดาร์หน้า

### สภาพอากาศ

21 คาดการณ์ฝน 7 วันข้างหน้า

### สถานการณ์น้ำ

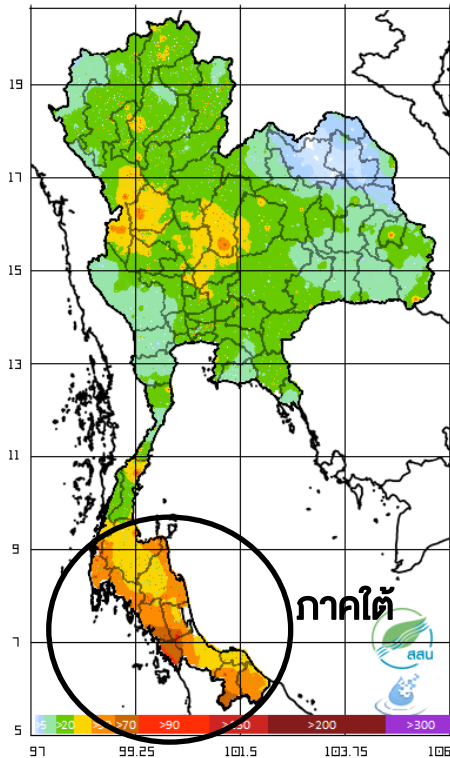
22 คาดการณ์ระดับน้ำในแม่น้ำเจ้าพระยา

23 คาดการณ์ความสูงและทิศทางคลื่นทะเล

## HIGHLIGHT

ฝนสะสม 7 วัน (26-31 ต.ค. 64)

Rain Accumulation 2021-10-25 07 to 2021-11-01 07:00



วันที่ 30 ต.ค. 64 จ.ยะลา อ.เบตงเกิดน้ำป่าไหลหลากเข้าท่วมบ้านเรือนและร้านค้าในตลาดสดเทศบาลเมืองเบตง ทำให้บ้านเรือนเสียหายกว่า 10 หลัง

สัปดาห์นี้บริเวณภาคใต้มีฝนตกต่อเนื่องตลอดทั้งสัปดาห์กับมีฝนตกหนักบางแห่ง รวมถึงมีฝนตกหนักมากบริเวณบริเวณจังหวัดสตูล 102 มิลลิเมตร กระบี่และภูเก็ต 95 มิลลิเมตร และทำให้ในวันที่ 30 ต.ค.64 เกิดน้ำป่าไหลหลากเข้าท่วมบริเวณอำเภอเบตง จังหวัดยะลา เนื่องจากบริเวณความกดอากาศสูงจากประเทศจีนแผ่ลงมาปกคลุมบริเวณประเทศไทยตอนบนและทำให้มีลมตะวันออกและลมตะวันออกเฉียงเหนือพัดปกคลุมทะเลอ่าวไทยและภาคใต้ตลอดสัปดาห์

## สถานการณ์ปัจจุบัน

**สภาพอากาศ :** สัปดาห์นี้บริเวณความกดอากาศสูงแผ่ลงมาปกคลุมบริเวณประเทศไทยตอนบนในช่วงครึ่งแรกของสัปดาห์ ทำให้ประเทศไทยตอนบนมีฝนลดลง ต่อมาในช่วงวันที่ 27-28 ต.ค. 64 หย่อมความกดอากาศต่ำบริเวณทะเลจีนใต้ตอนล่างเคลื่อนมาปกคลุมบริเวณภาคตะวันออก ส่งผลให้บริเวณภาคตะวันออก และประเทศไทยตอนบนมีฝนตกเพิ่มมากขึ้นกับมีฝนตกหนักบางแห่ง ส่วนลมตะวันออกเฉียงเหนือที่พัดปกคลุมภาคใต้ ทำให้ภาคใต้มีฝนตกต่อเนื่องและมีฝนตกหนักบางแห่ง หลังจากนั้นในช่วงครึ่งหลังของสัปดาห์บริเวณความกดอากาศสูงอ่อนกำลังลงและมีหย่อมความกดอากาศต่ำปกคลุมภาคใต้ตอนล่างในวันที่ 1 พ.ย. 64 ทำให้ประเทศไทยตอนบนมีฝนตกเพิ่มมากขึ้นกับมีฝนตกหนักบางแห่งบริเวณภาคเหนือ ภาคกลาง ภาคตะวันออก และภาคใต้ ในช่วงครึ่งหลังของสัปดาห์

**น้ำในเขื่อน :** ปัจจุบันเขื่อนขนาดใหญ่ทั้ง 35 แห่งทั่วประเทศ มีปริมาณน้ำกักเก็บรวมกัน 53,999 ล้านลูกบาศก์เมตร คิดเป็น 76% ของความจุ สถานการณ์อยู่ในเกณฑ์น้ำปานกลาง โดยเป็นปริมาณน้ำใช้การได้จริง 30,457 ล้านลูกบาศก์เมตร ซึ่งมีเขื่อนที่มีปริมาณน้ำกักเก็บเกินความจุเขื่อน (มากกว่า 100% ของความจุเขื่อน) จำนวน 12 เขื่อน ได้แก่ เขื่อนหนองปลาไหล (117.90%) เขื่อนอุบลรัตน์ (116.36%) เขื่อนลำตะคอง (107.36%) เขื่อนนฤพดินทรจินดา (107.13%) เขื่อนป่าสักฯ (104.27%) เขื่อนมูลบน (104.26%) เขื่อนแม่มอก (102.42%) เขื่อนจุฬาภรณ์ (102.16%) เขื่อนทับเสลา (102.16%) และเขื่อนกระเสียว (101.42%) เขื่อนแม่จอก (100.49%) เขื่อนขุนด่านฯ (100.08%) และมีเขื่อนที่มีปริมาณน้ำกักเก็บอยู่ในเกณฑ์น้อยวิกฤต คือ เขื่อนแม่กวง (26.93%)

**น้ำในแม่น้ำลำคลอง :** จากการตรวจวัดระดับน้ำในแม่น้ำสายหลักในหนึ่งสัปดาห์ที่ผ่านมา พบว่าภาคเหนือมีระดับน้ำน้อยถึงระดับน้ำปานกลาง ภาคตะวันออกเฉียงเหนือ ภาคกลาง และภาคตะวันออกมีระดับน้ำปานกลางถึงน้ำมาก ส่วนภาคใต้มีระดับน้ำน้อยถึงระดับน้ำปานกลางและมีน้ำล้นตลิ่งบริเวณภาคเหนือ ภาคตะวันออกเฉียงเหนือ ภาคกลาง ภาคตะวันออก และภาคใต้

## คาดการณ์

**คาดการณ์ฝน :** ช่วงวันที่ 1-3 พ.ย. 64 บริเวณความกดอากาศสูงจากประเทศจีนแผ่ลงมาปกคลุมบริเวณประเทศไทยตอนบน ทำให้มีลมตะวันออกเฉียงเหนือพัดปกคลุมบริเวณตอนบนของประเทศ ส่งผลให้ตอนบนของประเทศไทยมีฝนเล็กน้อยถึงปานกลาง ส่วนลมตะวันออกเฉียงเหนือพัดปกคลุมภาคใต้และอ่าวไทย ส่งผลให้บริเวณภาคใต้มีฝนตกต่อเนื่องและมีฝนตกหนักได้ในบางแห่ง ต่อมาในช่วงวันที่ 4-7 ต.ค. 64 บริเวณความกดอากาศสูงจะอ่อนกำลังลง ส่งผลให้ประเทศไทยตอนบนจะมีฝนลดลง ส่วนภาคใต้จะยังคงมีฝนตกต่อเนื่องและมีฝนตกหนักได้ในบางแห่ง

**คาดการณ์ระดับน้ำในแม่น้ำเจ้าพระยา :** จากการคาดการณ์สถานการณ์น้ำขึ้น-น้ำลงบริเวณทะเลอ่าวไทย โดยสถาบันสารสนเทศทรัพยากรน้ำ (องค์การมหาชน) คาดว่าวันที่ 1-7 พ.ย. 64 บริเวณสถานีกองบัญชาการกองทัพเรือมีระดับน้ำต่ำสุดวันที่ 7 พ.ย. 64 เวลา 03:00 น. ต่ำกว่าระดับน้ำทะเลปานกลาง 0.91 เมตร และน้ำขึ้นสูงสุดในวันที่ 7 พ.ย. 64 เวลา 09:00 น. สูงกว่าระดับน้ำทะเลปานกลาง 0.91 เมตร ส่วนบริเวณป้อมพระจุลจอมเกล้ามีระดับน้ำต่ำสุดวันที่ 7 พ.ย. 64 เวลา 01:00 น. ต่ำกว่าระดับน้ำทะเลปานกลาง 1.62 เมตร และน้ำขึ้นสูงสุดวันที่ 7 พ.ย. 64 เวลา 07:00 น. สูงกว่าระดับน้ำทะเลปานกลาง 1.34 เมตร

**คาดการณ์คลื่น :** คาดการณ์ความสูงคลื่นในช่วงวันที่ 18-24 ต.ค. 64 ลมมรสุมตะวันตกเฉียงใต้ที่พัดปกคลุมทะเลอันดามันจะมีกำลังปานกลาง ทำให้ฝั่งทะเลอันดามันจะมีคลื่นสูงประมาณ 1-1.5 เมตร ส่วนทะเลอ่าวไทยมีลมตะวันออกเฉียงเหนือและลมตะวันออกเฉียงใต้พัดปกคลุม ทำให้ฝั่งทะเลอ่าวไทยจะมีคลื่นสูงประมาณ 1-1.5 เมตร ตลอดสัปดาห์



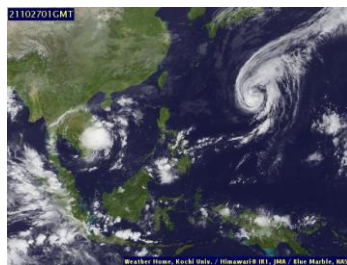
## ลักษณะกลุ่มเมฆจากภาพถ่ายดาวเทียม

สัปดาห์นี้บริเวณประเทศไทยตอนบนมีเมฆปกคลุมกระจายตัวบางพื้นที่ตลอดทั้งสัปดาห์ โดยภาคกลางมีเมฆปกคลุมหนาแน่นในวันที่ 28 ต.ค. 64 และภาคตะวันออกมีเมฆปกคลุมหนาแน่น ในช่วงวันที่ 30-31 ต.ค. 64 ส่วนภาคใต้มีเมฆปกคลุมกระจายตัวบางพื้นที่เกือบทั้งสัปดาห์และมีเมฆปกคลุมทั่วทั้งภาคในวันที่ 29 ต.ค. 64

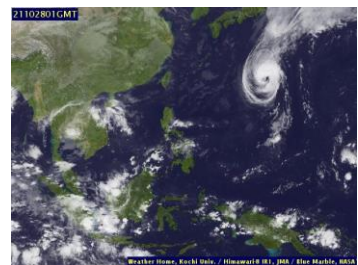
26 ต.ค. 64 07:00 น.



27 ต.ค. 64 08:00 น.



28 ต.ค. 64 08:00 น.



29 ต.ค. 64 07:00 น.



30 ต.ค. 64 07:00 น.



31 ต.ค. 64 07:00 น.



1 พ.ย. 64 07:00 น.

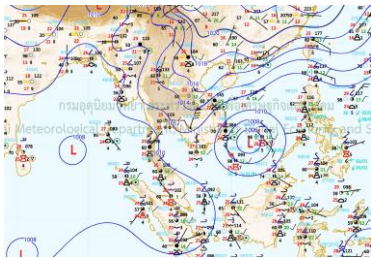


ที่มา: ภาพถ่ายจากดาวเทียม Himawari-8 จัดทำโดย Kochi University.  
ข้อมูลเพิ่มเติม: <http://www.thaiwater.net/weather/2021-11-01/50/141>

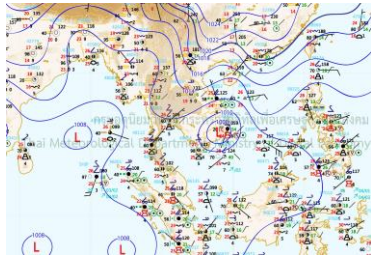
# แผนที่อากาศ

สัปดาห์นี้บริเวณความกดอากาศสูงแผ่ลงมาปกคลุมบริเวณประเทศไทยตอนบนในช่วงครึ่งแรกของสัปดาห์ ทำให้ประเทศไทยตอนบนมีฝนลดลง ต่อมาในช่วงวันที่ 27-28 ต.ค. 64 หย่อมความกดอากาศต่ำบริเวณทะเลจีนใต้ตอนล่างเคลื่อนมาปกคลุมบริเวณภาคตะวันออกเฉียงเหนือและภาคตะวันออก และประเทศไทยตอนบนมีฝนตกเพิ่มมากขึ้นกับมีฝนตกหนักบางแห่ง ส่วนลมตะวันออกเฉียงและลมตะวันออกเฉียงเหนือที่พัดปกคลุมภาคใต้ ทำให้ภาคใต้มีฝนตกต่อเนื่องและมีฝนตกหนักบางแห่ง หลังจากนั้นในช่วงครึ่งหลังของสัปดาห์บริเวณความกดอากาศสูงอ่อนกำลังลงและมีหย่อมความกดอากาศต่ำปกคลุมภาคใต้ตอนล่างในวันที่ 1 พ.ย. 64 ทำให้ประเทศไทยตอนบนมีฝนตกเพิ่มมากขึ้นกับมีฝนตกหนักบางแห่งบริเวณภาคเหนือ ภาคกลาง ภาคตะวันออก และภาคใต้ ในช่วงครึ่งหลังของสัปดาห์

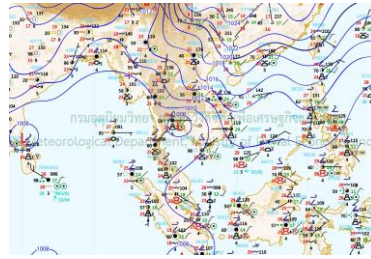
26 ต.ค. 64 07:00 น.



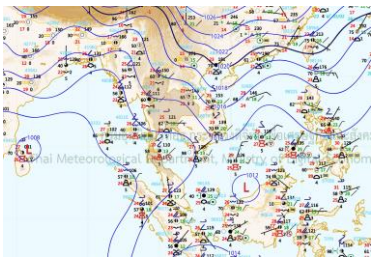
27 ต.ค. 64 08:00 น.



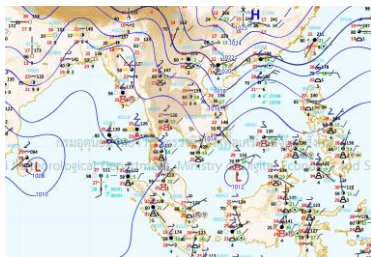
28 ต.ค. 64 08:00 น.



29 ต.ค. 64 07:00 น.



30 ต.ค. 64 07:00 น.



31 ต.ค. 64 07:00 น.



1 พ.ย. 64 07:00 น.

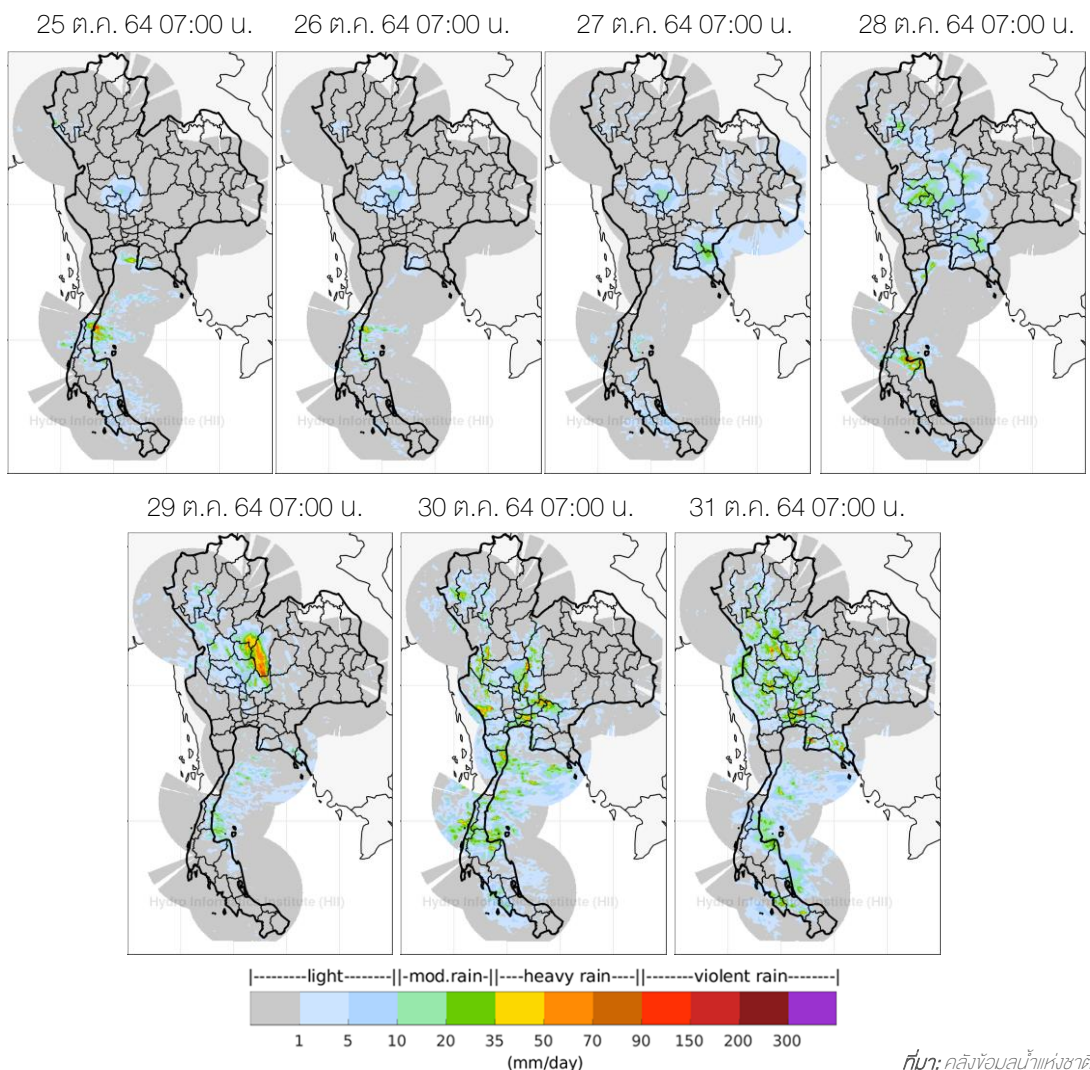


ที่มา: กรมอุตุนิยมวิทยา

ข้อมูลเพิ่มเติม: <http://www.thaiwater.net/weather/2021-11-01/13/22>

# สถานการณ์ฝนจากภาพเรดาร์ตรวจอากาศ

ภาพถ่ายเรดาร์ Composite ตรวจพบกลุ่มฝนตกเล็กน้อยถึงปานกลางบริเวณภาคกลางและภาคตะวันออกเฉียงเหนือในช่วงวันที่ 25-27 ต.ค. 64 และมีฝนตกเพิ่มมากขึ้นบริเวณภาคเหนือ ภาคกลาง ภาคตะวันออกเฉียงเหนือ และภาคตะวันออกในช่วงครึ่งหลังของสัปดาห์กับมีฝนตกหนักบางแห่งบริเวณภาคเหนือตอนล่างและภาคกลาง ส่วนภาคใต้มีฝนตกเล็กน้อยถึงปานกลางบางพื้นที่ในช่วงครึ่งแรกของสัปดาห์และมีฝนตกหลายพื้นที่ในช่วงครึ่งหลังของสัปดาห์



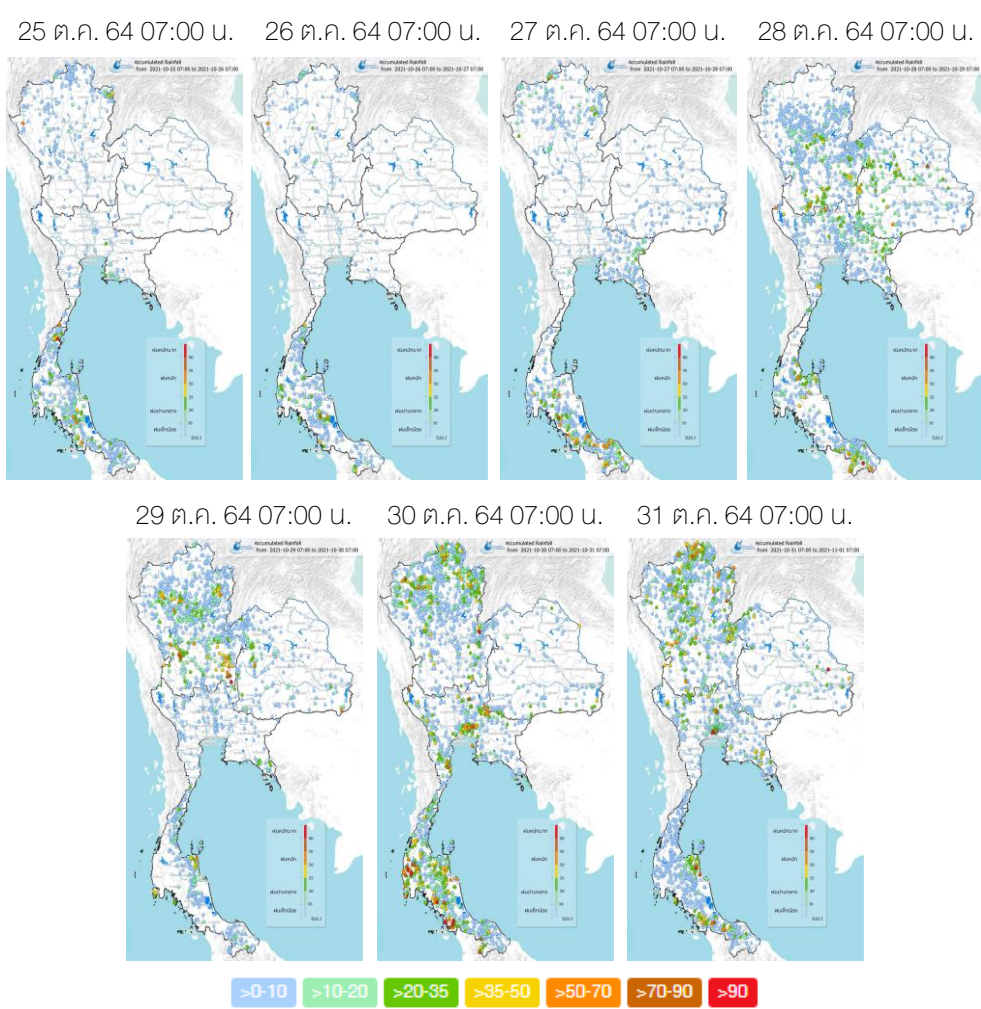
ที่มา: คลังข้อมูลน้ำแห่งชาติ

ข้อมูลเพิ่มเติม: [http://live1.hii.or.th/product/latest/radar/daily\\_radar\\_th.html](http://live1.hii.or.th/product/latest/radar/daily_radar_th.html)



# ปริมาณฝนรายวันจากสถานีตรวจอากาศ

สัปดาห์บริเวณประเทศไทยตอนบนมีฝนตกเล็กน้อยถึงปานกลางกระจายตัวบางพื้นที่ ในช่วงวันที่ 25-27 ต.ค. 64 หลังจากนั้นฝนตกเพิ่มมากขึ้นกับมีฝนตกหนักบางแห่งบริเวณ ภาคเหนือ ภาคตะวันออกเฉียงเหนือ ภาคกลาง ภาคตะวันออก โดยมีฝนตกหนักมากบริเวณ จังหวัดลพบุรีและเลย เนื่องจากบริเวณความกดอากาศสูงอ่อนกำลังลงและมีหย่อมความกดอากาศต่ำเคลื่อนมาปกคลุมภาคตะวันออกในวันที่ 30 ต.ค. 64 ส่วนภาคใต้มีฝนตกปานกลาง ถึงตกหนักบริเวณภาคใต้ตอนล่างเกือบทั้งสัปดาห์และมีฝนตกหนักมากบางแห่งในวันที่ 30 ต.ค. 64 โดยมีฝนตกหนักมากบริเวณจังหวัดชุมพร นครศรีธรรมราช พังงา ภูเก็ต ตรัง สตูล และ นราธิวาส



ที่มา: คลังข้อมูลน้ำแห่งชาติ

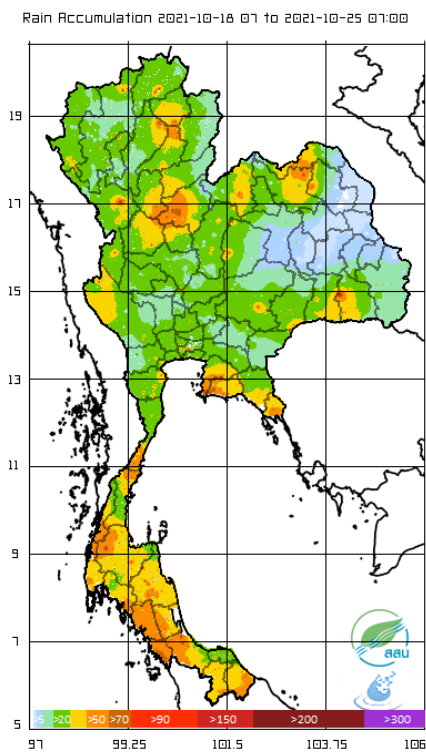
ข้อมูลเพิ่มเติม: <http://www.thaiwater.net/weather/2021-11-01/64/180>



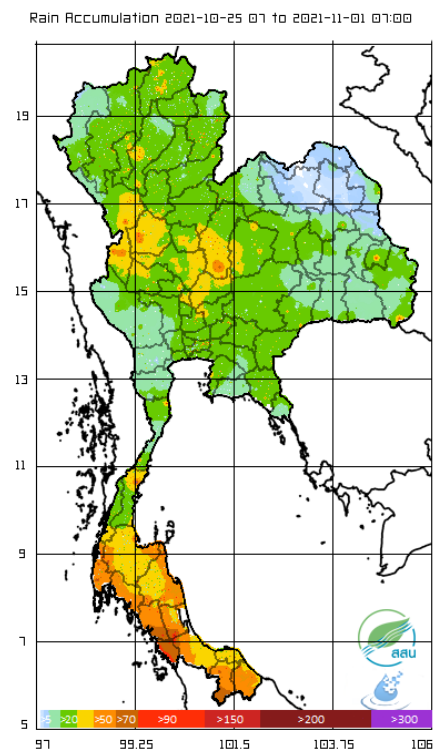
# ปริมาณฝนทั้งสัปดาห์

สัปดาห์นี้บางพื้นที่ของภาคเหนือ ภาคตะวันออกเฉียงเหนือ ภาคกลาง ภาคตะวันออก และภาคใต้ตอนบนมีปริมาณฝนลดลงจากสัปดาห์ที่ผ่านมา ส่วนตอนกลางของภาคตะวันออกเฉียงเหนือและภาคใต้ตอนล่างมีปริมาณฝนเพิ่มมากขึ้น

สัปดาห์ที่ผ่านมา



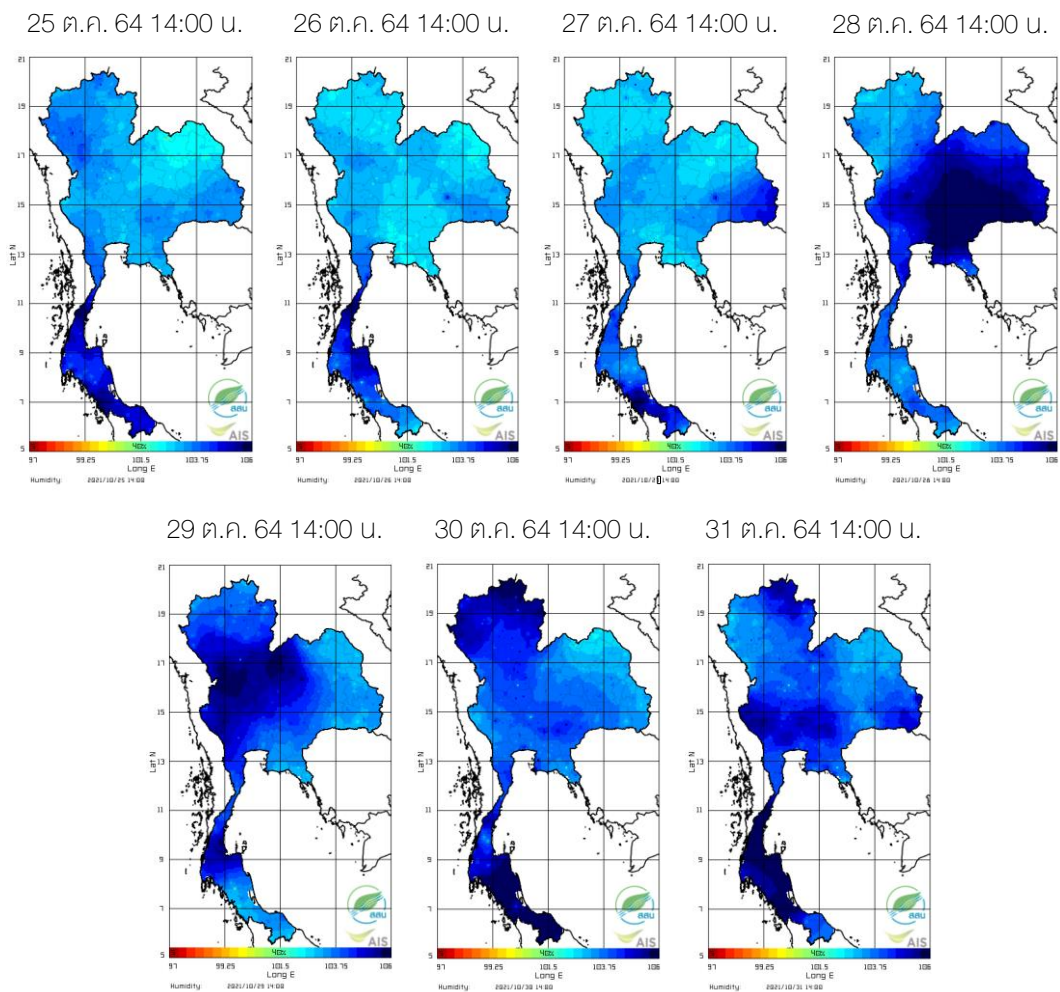
สัปดาห์นี้



ที่มา: สถาบันสารสนเทศทรัพยากรน้ำ (องค์การมหาชน)

# ความชื้นในอากาศ

แผนภาพแสดงการกระจายตัวของความชื้นในอากาศของประเทศไทยสะสมเวลา 14.00 น. ระหว่างวันที่ 25-31 ต.ค. 64 พบว่าบริเวณภาคเหนือ ภาคตะวันออกเฉียงเหนือ ภาคกลาง ภาคตะวันออกมีความชื้นในอากาศค่อนข้างสูงในช่วงวันที่ 25-27 ต.ค. 64 และมีความชื้นเพิ่มสูงขึ้นบริเวณภาคเหนือตอนล่าง ภาคตะวันออกเฉียงเหนือ ภาคกลาง และภาคตะวันออกในวันที่ 28 ต.ค. 64 หลังจากนั้นมีความชื้นสูงมากบริเวณด้านตะวันตกของประเทศไทยรวมถึงด้านตะวันตกของภาคตะวันออกเฉียงเหนือในวันที่ 29 ต.ค. 64 แล้วความชื้นบริเวณประเทศไทยตอนบนลดลงในหลายพื้นที่และมีความชื้นสูงมากบางพื้นที่บริเวณภาคเหนือตอนบนในวันที่ 30-31 ต.ค. 64 ภาคกลางและภาคตะวันออกเฉียงเหนือในวันที่ 31 ต.ค. 64 ส่วนภาคใต้ความชื้นในอากาศสูงกับมีความชื้นสูงมากในช่วงวันที่ 30-31 ต.ค. 64



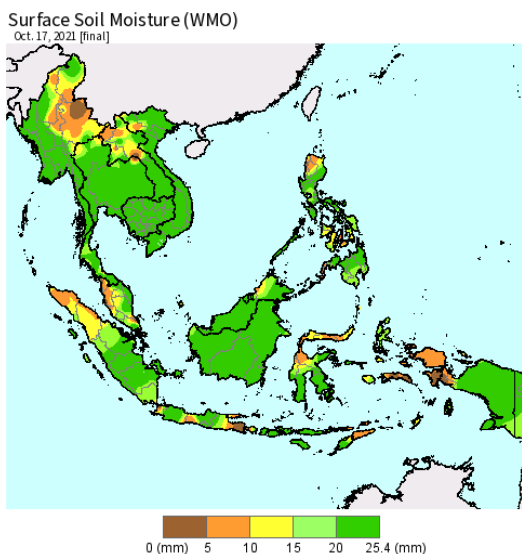
ที่มา: สถาบันสารสนเทศทรัพยากรน้ำ (องค์การมหาชน)

ข้อมูลเพิ่มเติม: <http://www.thaiwater.net/weather/2021-11-01/9/1>

## ความชื้นผิวดิน

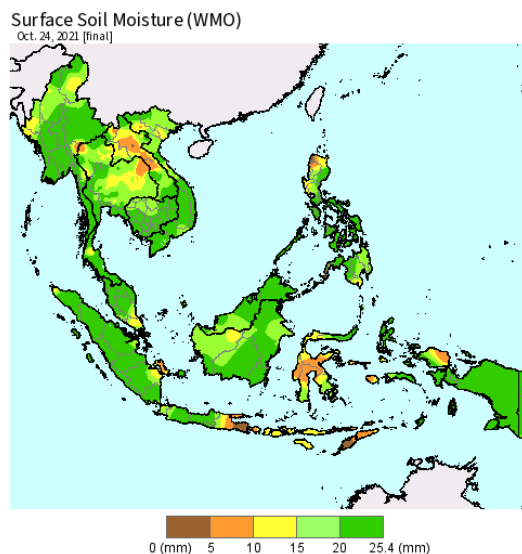
วันที่ 24 ต.ค. 64 บริเวณประเทศไทยตอนบนมีความชื้นลดลง โดยเฉพาะบริเวณภาคเหนือ ภาคตะวันออกเฉียงเหนือ ภาคกลาง และภาคตะวันออก รวมถึงภาคใต้บริเวณจังหวัดสุราษฎร์ธานี และพังงา ส่วนภาคเหนือตอนบนบริเวณจังหวัดเชียงรายมีความชื้นเพิ่มมากขึ้น

วันที่ 17 ต.ค. 64



USDA Foreign Agricultural Service  
U.S. DEPARTMENT OF AGRICULTURE  
Source: World Meteorological Organization  
<http://www.nws.noaa.gov/ics/nwgtfs.html>

วันที่ 24 ต.ค. 64



USDA Foreign Agricultural Service  
U.S. DEPARTMENT OF AGRICULTURE  
Source: World Meteorological Organization  
<http://www.nws.noaa.gov/ics/nwgtfs.html>

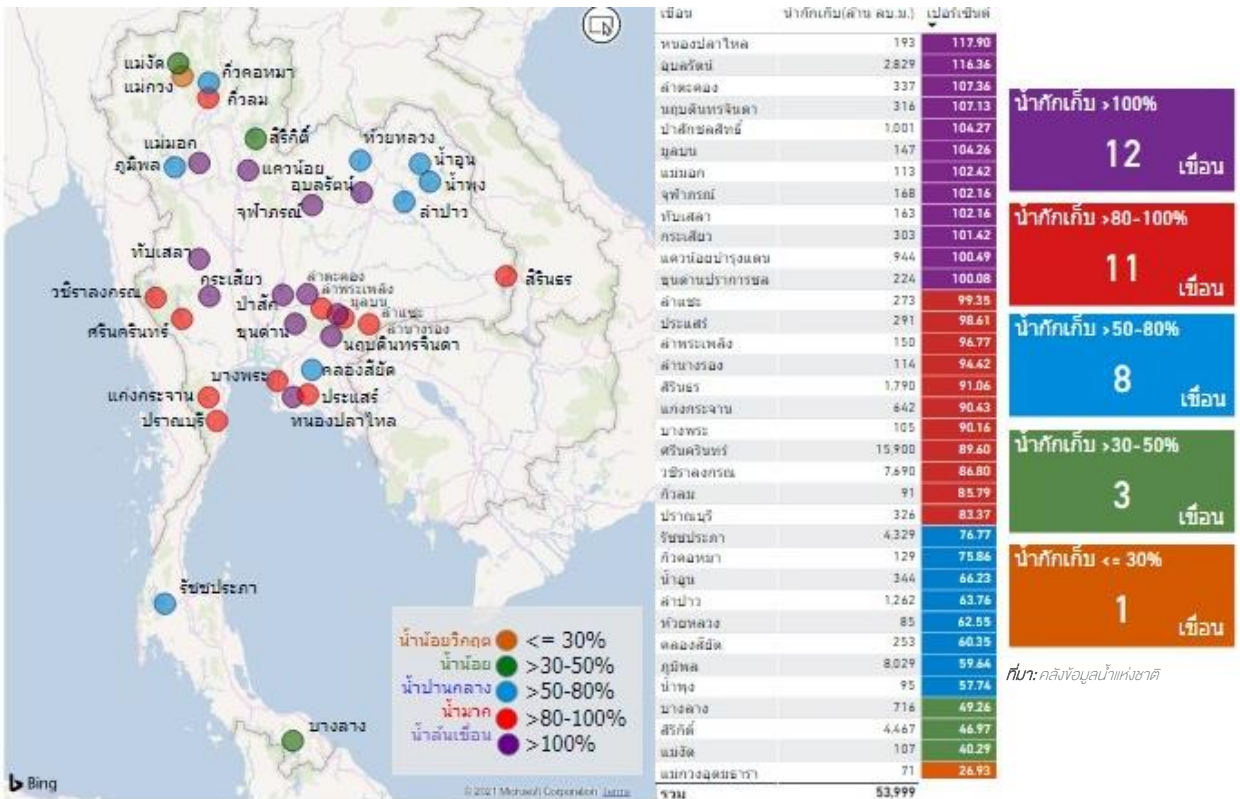
ที่มา: USDA (United States Department of Agriculture)

ที่มา: <https://ipad.fas.usda.gov/cropexplorer/imageview.aspx?regionid=seasia>



# สถานการณ์น้ำในเขื่อนขนาดใหญ่ทั่วประเทศ

ปัจจุบันเขื่อนขนาดใหญ่ทั้ง 35 แห่งทั่วประเทศ มีปริมาณน้ำกักเก็บรวมกัน 53,999 ล้านลูกบาศก์เมตร คิดเป็น 76% ของความจุ สถานการณ์อยู่ในเกณฑ์น้ำปานกลาง โดยเป็นปริมาณน้ำใช้การได้จริง 30,457 ล้านลูกบาศก์เมตร ซึ่งมีเขื่อนที่มีปริมาณน้ำกักเก็บเกินความจุเขื่อน (มากกว่า 100% ของความจุเขื่อน) จำนวน 12 เขื่อน ได้แก่ เขื่อนหนองปลาไหล (117.90%) เขื่อนอุบลรัตน์ (116.36%) เขื่อนลำตะคอง (107.36%) เขื่อนนฤมิตรจินดา (107.13%) เขื่อนป่าสักฯ (104.27%) ) เขื่อนมูลบน (104.26%) เขื่อนแม่มอก (102.42%) เขื่อนจุฬาภรณ์ (102.16%) เขื่อนทับเสลา (102.16%) และเขื่อนกระเสียว (101.42%) เขื่อนแควน้อยฯ (100.49%) เขื่อนขุนด่านฯ (100.08%) และมีเขื่อนที่มีปริมาณน้ำกักเก็บอยู่ในเกณฑ์น้ำมาก 11 เขื่อน ได้แก่ เขื่อนลำพระ (99.35%) เขื่อนประแสร์ (98.61%) เขื่อนลำพระเพลิง (96.77%) เขื่อนลำนางรอง (94.42%) เขื่อนสิรินธร (91.06%) เขื่อนแก่งกระจาน (90.43%) เขื่อนบางพระ (90.16%) เขื่อนศรีนครินทร์ (89.60%) เขื่อนวชิราลงกรณ (86.80%) เขื่อนก้อลม (85.79%) และเขื่อนปราณบุรี (83.37%) ส่วนเขื่อนที่มีปริมาณน้ำกักเก็บอยู่ในเกณฑ์น้อยวิกฤต คือ เขื่อนแม่กวง (26.93%)



ที่มา: คลังข้อมูลน้ำแห่งชาติ

# สถานการณ์น้ำในเขื่อนขนาดใหญ่ทั่วประเทศ

วันที่ 1 พ.ย. 64 ปริมาณน้ำกักเก็บในเขื่อนขนาดใหญ่ทั้ง 35 แห่งทั่วประเทศ มีอยู่ 53,999 ล้านลูกบาศก์เมตร และมีปริมาณน้ำใช้การได้ 30,457 ล้านลูกบาศก์เมตร ซึ่งเป็นปริมาณน้ำกักเก็บและน้ำใช้การได้มากกว่าปี 2562 และปี 2563 ส่วนปริมาณน้ำไหลลงอ่างฯ สะสมตั้งแต่ต้นปีมี 41,482 ล้านลูกบาศก์เมตร และมีปริมาณน้ำระบายสะสมตั้งแต่ต้นปี 26,885 ล้านลูกบาศก์เมตร

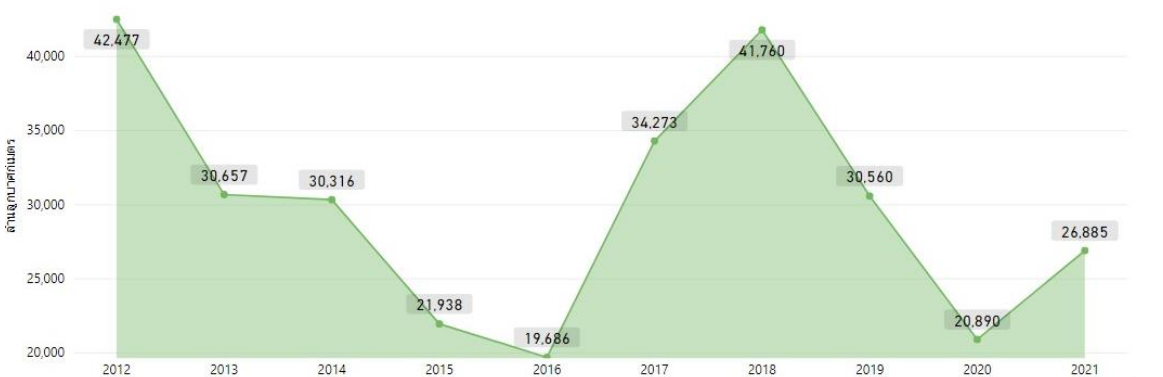
ปริมาณน้ำกักเก็บและปริมาณน้ำใช้การได้



ปริมาณน้ำไหลเข้าสะสมตั้งแต่ต้นปี



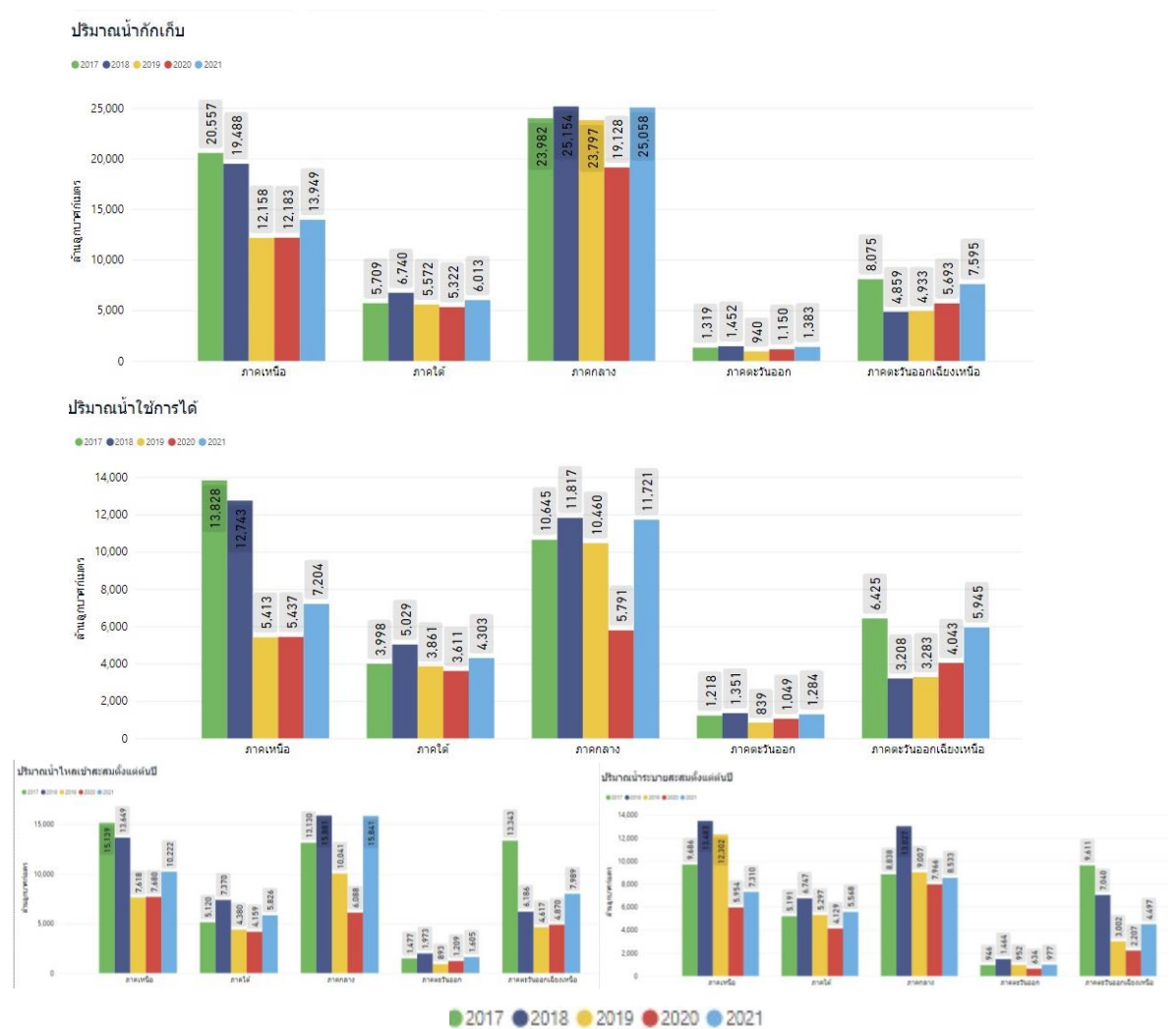
ปริมาณน้ำระบายสะสมตั้งแต่ต้นปี



ที่มา : คลังข้อมูลน้ำแห่งชาติ

# สถานการณ์น้ำในเขื่อนขนาดใหญ่รายภาค

วันที่ 1 พ.ย. 64 ภาคกลาง ภาคตะวันออก และภาคใต้มีปริมาณน้ำกักเก็บและปริมาณน้ำระบายมากที่สุดเป็นอันดับที่ 2 รองจากปี 2561 ภาคเหนือและภาคตะวันออกเฉียงเหนือมีปริมาณน้ำกักเก็บและปริมาณน้ำระบายมากเป็นอันดับที่ 2 รองจากปี 2560 และเมื่อเปรียบเทียบปริมาณน้ำไหลลงอ่างฯ สะสมและปริมาณน้ำระบายสะสมตั้งแต่ต้นปี 2564 กับข้อมูลย้อนหลังตั้งแต่ปี 2560 พบว่า ภาคกลาง ภาคตะวันออก และภาคใต้มีปริมาณน้ำไหลลงอ่างฯ สะสมมากเป็นอันดับที่ 2 รองจากปี 2561 ภาคตะวันออกเฉียงเหนือมีปริมาณน้ำไหลลงอ่างฯ สะสมมากเป็นอันดับที่ 2 รองจากปี 2560 ภาคเหนือมีปริมาณน้ำไหลลงอ่างฯ สะสมมากเป็นอันดับที่ 3 รองจากปี 2560 และปี 2561 ส่วนปริมาณน้ำระบายสะสมภาคตะวันออกและภาคใต้มีปริมาณน้ำระบายสะสมมากที่สุดเป็นอันดับที่ 2 รองจากปี 2561 ภาคตะวันออกเฉียงเหนือมีปริมาณน้ำระบายสะสมมากเป็นอันดับที่ 3 รองจากปี 2560 และปี 2561 ภาคเหนือและภาคกลางมีปริมาณน้ำระบายสะสมน้อยเป็นอันดับที่ 2 รองจากปี 2563

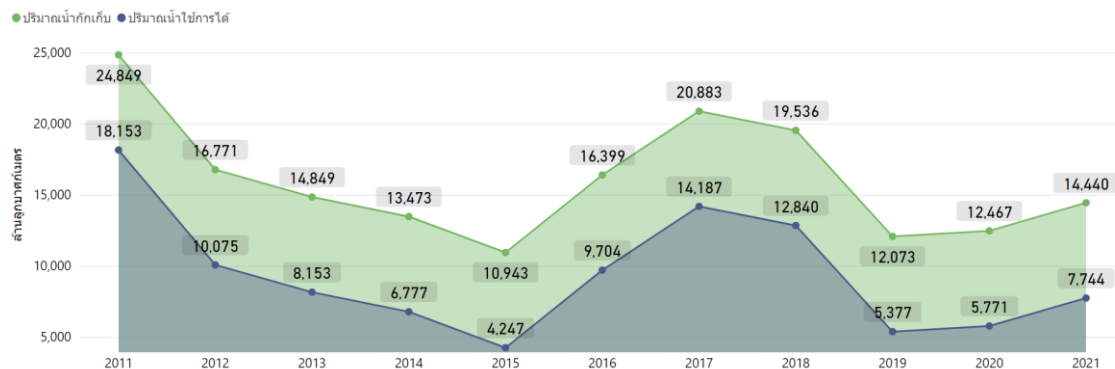


ที่มา: คลังข้อมูลน้ำแห่งชาติ ณ. วันที่ 1 พฤศจิกายน 2564



## สถานการณ์น้ำในเขื่อนพื้นที่ลุ่มน้ำเจ้าพระยา

วันที่ 1 พ.ย. 64 เขื่อนขนาดใหญ่ทั้ง 4 เขื่อนหลักในลุ่มน้ำเจ้าพระยา มีปริมาณน้ำกักเก็บรวมกัน 14,440 ล้านลูกบาศก์เมตร มีปริมาณน้ำใช้การ 7,744 ล้านลูกบาศก์เมตร โดยมีแผนการใช้น้ำเพื่ออุปโภค-บริโภค การเกษตร และรักษาระบบนิเวศ ในช่วงฤดูแล้ง ตั้งแต่วันที่ 1 พ.ย. 64-30 เม.ย. 65 อยู่ที่ 3,500 ล้านลูกบาศก์เมตร โดยวันนี้มีการระบายน้ำไปแล้ว 40 ล้านลูกบาศก์เมตร



ที่มา: คลังข้อมูลน้ำแห่งชาติ

# ระดับน้ำในแม่น้ำสายหลัก

จากการตรวจวัดระดับน้ำในแม่น้ำสายหลักในหนึ่งสัปดาห์ที่ผ่านมา พบว่าภาคเหนือมีระดับน้ำน้อยถึงระดับน้ำปานกลาง ภาคตะวันออกเฉียงเหนือ ภาคกลาง และภาคตะวันออกมีระดับน้ำปานกลางถึงน้ำมาก ส่วนภาคใต้มีระดับน้ำน้อยถึงระดับน้ำปานกลาง และมีน้ำล้นตลิ่งดังนี้

## ภาคเหนือ

- แม่น้ำยม ต.ชุมแสงสงคราม อ.บางระกำ จ.พิษณุโลก
- แม่น้ำแม่องค ต.ปางมะค่า อ.พานอรสักษบุรี จ.กำแพงเพชร
- คลองเกรียงไกร ต.บางเคียน อ.ชุมแสง จ.นครสวรรค์
- แม่น้ำป่าสัก ต.นาเวสียง อ.หนองไผ่ จ.เพชรบูรณ์
- แม่น้ำป่าสัก ต.ท่าโรง อ.วิเชียรบุรี จ.เพชรบูรณ์
- แม่น้ำแม่ตื่น ต.ม่อนจอง อ.อมก๋อย จ.เชียงใหม่
- แม่น้ำยม ต.ชุมแสงสงคราม อ.บางระกำ จ.พิษณุโลก
- แม่น้ำแม่องค ต.ปางมะค่า อ.พานอรสักษบุรี จ.กำแพงเพชร
- แม่น้ำสะแกกรัง ต.อุทัยใหม่ อ.เมืองอุทัยธานี จ.อุทัยธานี

## ภาคกลาง

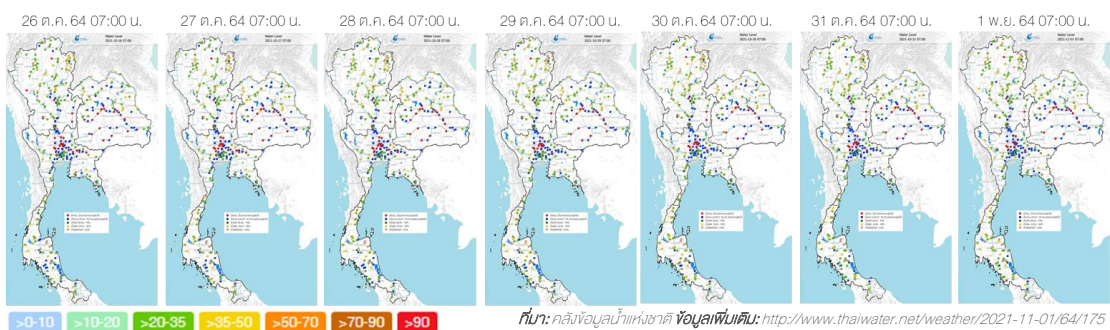
- คลองมหาสวัสดิ์ ต.ตลิ่งชัน อ.ตลิ่งชัน จ.กรุงเทพมหานคร
- แม่น้ำเจ้าพระยา ต.ธรรมาวุธ อ.เมืองชัยนาท จ.ชัยนาท
- แม่น้ำเจ้าพระยา ต.โพพานดำออก อ.สรรพยา จ.ชัยนาท
- แม่น้ำเจ้าพระยา ต.อินทร์บุรี อ.อินทร์บุรี จ.สิงห์บุรี
- แม่น้ำเจ้าพระยา ต.พรหมบุรี อ.พรหมบุรี จ.สิงห์บุรี
- วมแม่น้ำป่าสัก ต.บ่อโพธิ์ อ.นครหลวง จ.พระนครศรีอยุธยา
- คลองบางหลวง ต.บางหลวงโคด อ.บางบาล จ.พระนครศรีอยุธยา
- คลองบางบาล ต.ไทรน้อย อ.บางบาล จ.พระนครศรีอยุธยา
- แม่น้ำเจ้าพระยา ต.ภูเขาทอง อ.พระนครศรีอยุธยา จ.พระนครศรีอยุธยา
- แม่น้ำเจ้าพระยา ต.พนอนหลวง อ.บางปะอิน จ.พระนครศรีอยุธยา
- แม่น้ำเจ้าพระยา ต.โพแดง อ.บางไทร จ.พระนครศรีอยุธยา
- แม่น้ำเจ้าพระยา ต.บ้านใหม่ อ.ปากเกร็ด จ.นนทบุรี
- คลองพระยาบันลือ ต.สามเมือง อ.ลาดบัวหลวง จ.พระนครศรีอยุธยา
- คลองเจ้าเจ็ด ต.เจ้าเสด็จ อ.เสนา จ.พระนครศรีอยุธยา
- คลองบ้านกรด ต.บ้านกรด อ.บางปะอิน จ.พระนครศรีอยุธยา
- แม่น้ำเจ้าพระยา ต.โพธิ์สามต้น อ.บางปะหัน จ.พระนครศรีอยุธยา
- แม่น้ำลพบุรี เมืองลพบุรี ต.โพธิ์เก้าต้น อ.เมืองลพบุรี จ.ลพบุรี

## ภาคตะวันออกเฉียงเหนือ

- แม่น้ำชี ต.หนองบัวระเหว อ.หนองบัวระเหว จ.ชัยภูมิ
- แม่น้ำชี ต.กะฮาด อ.เนินสง่า จ.ชัยภูมิ
- แม่น้ำชี ต.ลาดใหญ่ อ.เมืองชัยภูมิ จ.ชัยภูมิ
- แม่น้ำชี ต.ชนบท อ.ชนบท จ.ขอนแก่น
- แม่น้ำชี ต.ท่าพระ อ.เมืองขอนแก่น จ.ขอนแก่น
- น้ำพอง ต.หนองตม อ.เมืองขอนแก่น จ.ขอนแก่น
- แม่น้ำชี ต.หนองบัว อ.โกสุมพิสัย จ.มหาสารคาม
- วมแม่น้ำชี ต.แก้ง อ.เมืองมหาสารคาม จ.มหาสารคาม
- แม่น้ำชี ต.ม่วงลาด อ.จังหาร จ.ร้อยเอ็ด
- คลองปาว ต.เหล่าอ้อย อ.ร่องคำ จ.กาฬสินธุ์
- แม่น้ำชี ต.มะบ้า อ.ทุ่งเขาหลวง จ.ร้อยเอ็ด
- แม่น้ำชี ต.ในเมือง อ.เมืองยโสธร จ.ยโสธร
- แม่น้ำชี ต.ฟ้าหยาด อ.มหาชนะชัย จ.ยโสธร
- แม่น้ำมูล ต.หนองยาง อ.เฉลิมพระเกียรติ จ.นครราชสีมา
- ลำปะเทีย ต.อีสานเขต อ.เฉลิมพระเกียรติ จ.บุรีรัมย์
- ลำปลายมาศ ต.ท่าลาด อ.ชุมพวง จ.นครราชสีมา
- ลำชี ต.ตระแสง อ.เมืองสุรินทร์ จ.สุรินทร์
- แม่น้ำมูล ต.กระเบื้อง อ.ชุมพลบุรี จ.สุรินทร์
- แม่น้ำมูล ต.เมืองคง อ.ราษีไศล จ.ศรีสะเกษ
- ห้วยสำราญ ต.เมืองเหนือ อ.เมืองศรีสะเกษ จ.ศรีสะเกษ
- แม่น้ำมูล ต.แจระแม อ.เมืองอุบลราชธานี จ.อุบลราชธานี

## ภาคตะวันออก

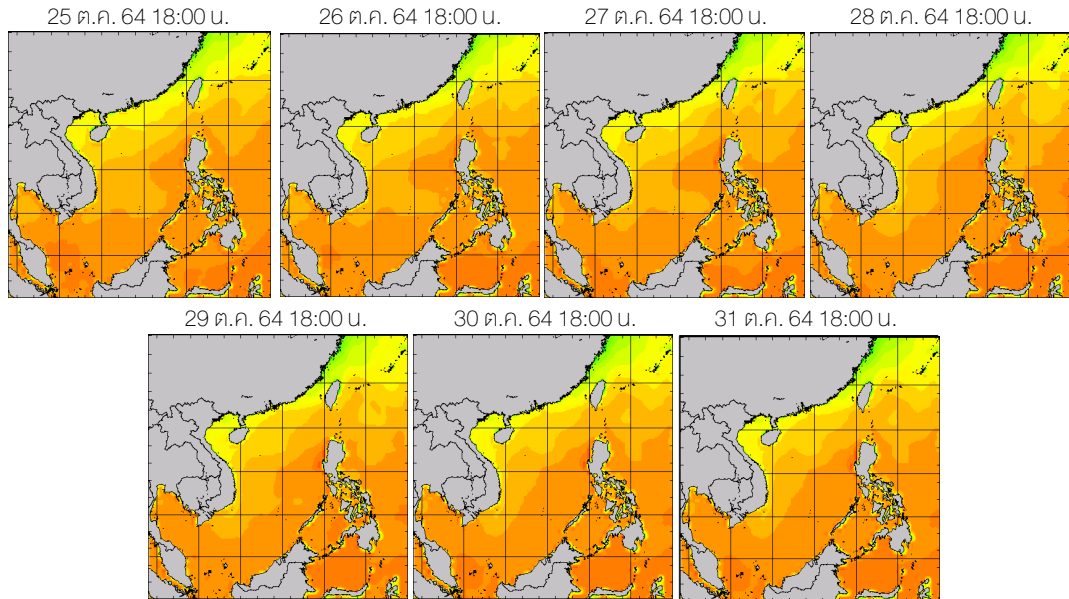
- แม่น้ำนครนายก ต.องครักษ์ อ.องครักษ์ จ.นครนายก
- แม่น้ำนครนายก ต.บางเตย อ.บ้านสร้าง จ.ปราจีนบุรี
- วมแม่น้ำปราจีนบุรี ต.หน้าเมือง อ.เมืองปราจีนบุรี จ.ปราจีนบุรี
- วมแม่น้ำปราจีนบุรี ต.บ้านทาม อ.ศรีมหาโพธิ์ จ.ปราจีนบุรี
- แม่น้ำปราจีนบุรี ต.กบินทร์ อ.กบินทร์บุรี จ.ปราจีนบุรี
- คลองใหญ่ ต.ตาจัน อ.บ้านค่าย จ.ระยอง
- คลองพระปรง ต.ศาลาลำควน อ.เมืองสระแก้ว จ.สระแก้ว



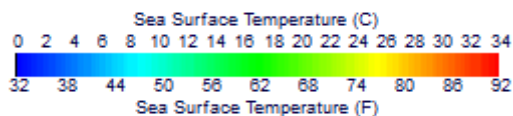
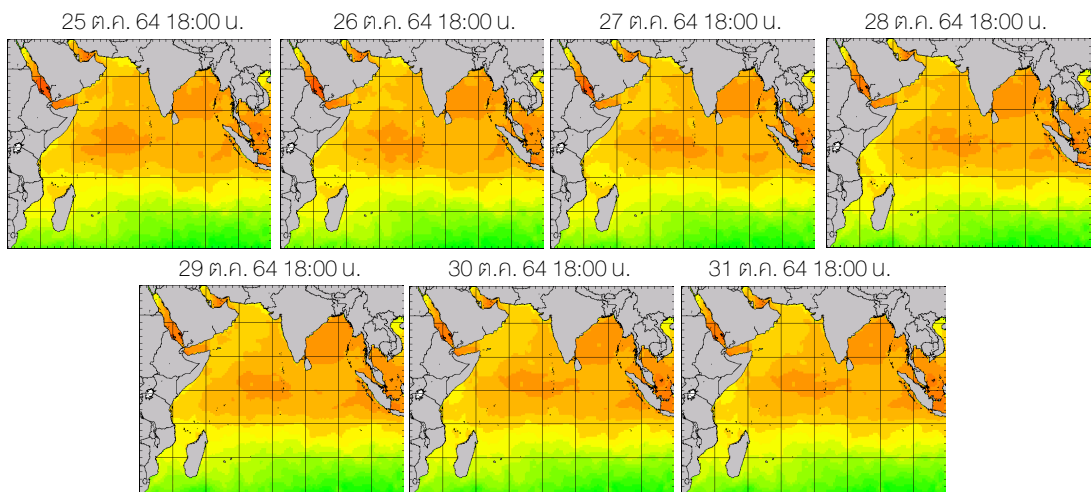
# อุณหภูมิผิวน้ำทะเล

สัปดาห์นี้ทะเลอ่าวไทยและทะเลอันดามันตอนล่างมีอุณหภูมิประมาณ 28-30 องศาเซลเซียส ส่วนทะเลอันดามันตอนบนมีอุณหภูมิประมาณ 26-28 องศาเซลเซียส ตลอดทั้งสัปดาห์

## ฝั่งอ่าวไทย



## ฝั่งอันดามัน



ที่มา: Oceanweather, Inc.

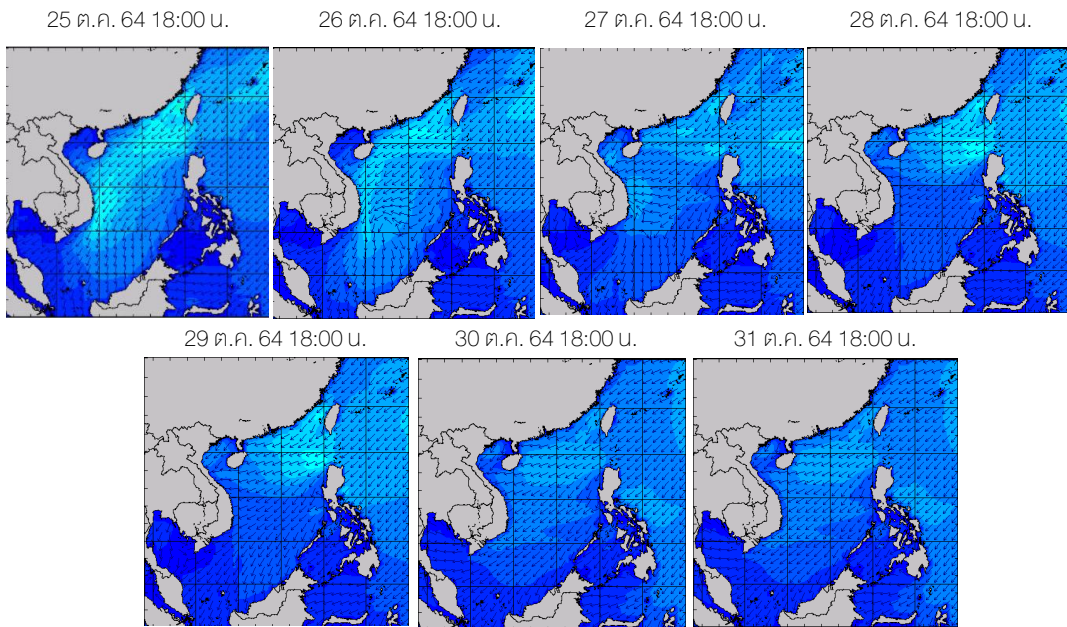
ข้อมูลเพิ่มเติม: [https://www.thaiwater.net/DATA/REPORT/php/show\\_sst.php](https://www.thaiwater.net/DATA/REPORT/php/show_sst.php)  
[https://www.thaiwater.net/DATA/REPORT/php/show\\_amdsst.php](https://www.thaiwater.net/DATA/REPORT/php/show_amdsst.php)



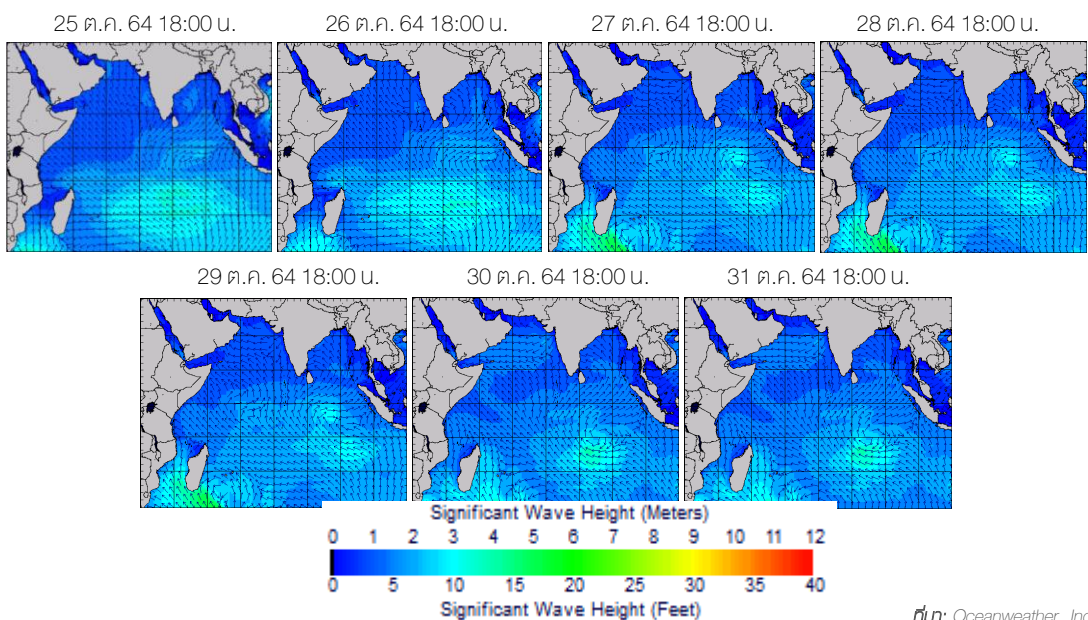
# ความสูงและทิศทางคลื่นทะเล

สึปดาห์นี้ทะเลอ่าวไทยมีคลื่นสูงประมาณ 1 เมตร ส่วนทะเลอันดามันมีคลื่นสูงประมาณ 1-1.5 เมตร ตลอดทั้งสึปดาห์

## ฝั่งอ่าวไทย



## ฝั่งอันดามัน



ที่มา: Oceanweather, Inc.

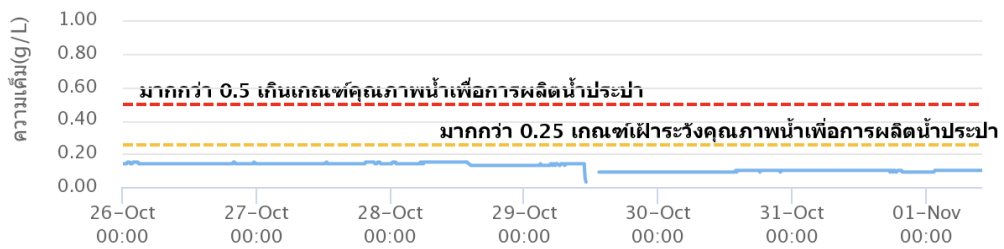
ข้อมูลเพิ่มเติม: [http://www.thaiwater.net/DATA/REPORT/php/show\\_wave.php?zone=Ind](http://www.thaiwater.net/DATA/REPORT/php/show_wave.php?zone=Ind)

[http://www.thaiwater.net/DATA/REPORT/php/show\\_wave.php?zone=scs](http://www.thaiwater.net/DATA/REPORT/php/show_wave.php?zone=scs)

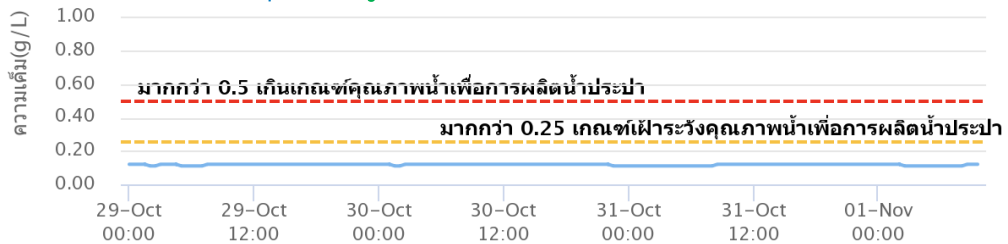
# น้ำเค็มรุก

จากการตรวจวัดค่าความเค็มในแม่น้ำสายหลัก พบว่าแม่น้ำเจ้าพระยา แม่น้ำท่าจีน และแม่น้ำบางปะกงมีค่าความเค็มอยู่ในเกณฑ์ปกติตลอดทั้งสัปดาห์

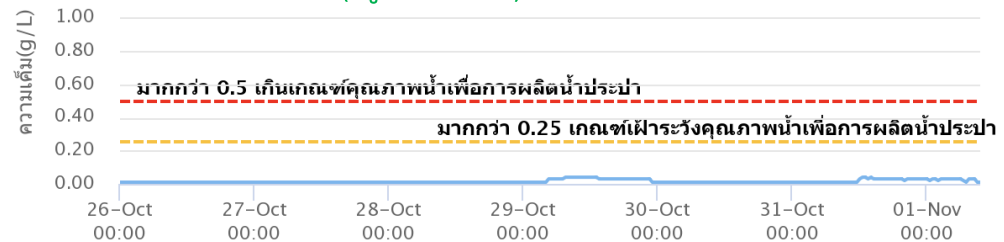
แม่น้ำเจ้าพระยา ณ สถานีสำแล (อยู่ในเกณฑ์ปกติ)



แม่น้ำท่าจีน ณ สถานีกระทุ่มแบน (อยู่ในเกณฑ์ปกติ)



แม่น้ำบางปะกง ณ สถานีบางแตน (อยู่ในเกณฑ์ปกติ)



ที่มา: คลังข้อมูลน้ำแห่งชาติ

ข้อมูลเพิ่มเติม: <http://www.thaiwater.net/v3/salinity>

## แผน/ผลการเพาะปลูกพืชในช่วงฤดูฝน ปี 2564

ปัจจุบันประเทศไทยมีการปลูกข้าวนาปีและพืชไร่-พืชผักไปแล้วทั้งหมด 15.72 ล้านไร่ หรือคิดเป็น 90.39% ของแผน ซึ่งเพิ่มขึ้นจากปีที่แล้ว 7.41% โดยมีการปลูกข้าวนาปีไปแล้ว 15.28 ล้านไร่ คิดเป็น 90.82% เพิ่มขึ้นจากปีที่แล้ว 7.19% ซึ่งภาคกลางมีการเพาะปลูกข้าวนาปีเกินจากแผนที่วางไว้ 121.21% และภาคตะวันออกเฉียงเหนือจากแผน 7.25% ส่วนการปลูกพืชไร่-พืชผักรวมทั้งสิ้นประมาณ 433,000 ไร่ คิดเป็น 77.29% ซึ่งมากกว่าปีที่แล้ว 14.65% โดยพื้นที่ที่มีการปลูกพืชไร่-พืชผักมากที่สุดเมื่อเทียบกับแผนที่วางไว้ของแต่ละพื้นที่ ได้แก่ ภาคเหนือ 88.64% ภาคกลาง 86.06% และภาคตะวันตก 82.76% ตามลำดับ

ภาค	ข้าวนาปี 2563				ข้าวนาปี 2564				พืชไร่-พืชผัก ปี 2563			พืชไร่-พืชผัก ปี 2564			รวม ปี 2563			รวม ปี 2564		
	แผน	ผล	%	เที่ยว (ล้านไร่)	แผน	ผล	%	เที่ยว (ล้านไร่)	แผน	ผล	%	แผน	ผล	%	แผน	ผล	%	แผน	ผล	%
เหนือ	2.37	2.18	92.05	0.27	2.57	2.38	92.47	0.85	0.05	0.03	55.67	0.05	0.04	88.64	2.41	2.20	91.36	2.62	2.42	92.40
ตะวันออกเฉียงเหนือ	3.48	3.41	97.99	0.02	3.57	3.46	97.14	0.10	0.03	0.02	45.97	0.03	0.01	49.11	3.52	3.43	97.51	3.60	3.48	96.73
กลาง	0.01	0.05	326.14	0.01	0.02	0.05	221.21	0.02	0.01	0.01	69.16	0.02	0.02	86.06	0.03	0.06	199.61	0.04	0.07	157.13
ตะวันออก	0.92	0.80	86.88	0.22	0.92	0.86	93.99	0.33	0.02	0.02	79.20	0.02	0.01	64.22	0.95	0.82	86.68	0.93	0.87	93.41
ตะวันตก	1.26	1.16	92.00	0.10	1.15	1.24	107.25	0.23	0.27	0.21	77.12	0.30	0.25	82.76	1.53	1.37	89.41	1.45	1.48	102.21
ใต้	0.64	0.19	30.02	0.04	0.63	0.31	48.09	0.11	0.03	0.00	19.43	0.02	0.01	51.31	0.66	0.20	29.62	0.65	0.32	48.19
ลุ่มน้ำเจ้าพระยา	8.10	6.24	77.11	2.40	7.97	6.99	87.77	5.51	0.13	0.06	43.86	0.12	0.09	71.09	8.23	6.30	76.59	8.09	7.08	87.51
ทั้งประเทศ	16.79	14.04	83.63	3.06	16.83	15.28	90.82	7.15	0.54	0.34	62.64	0.56	0.433	77.29	17.33	14.38	82.98	17.39	15.72	90.39

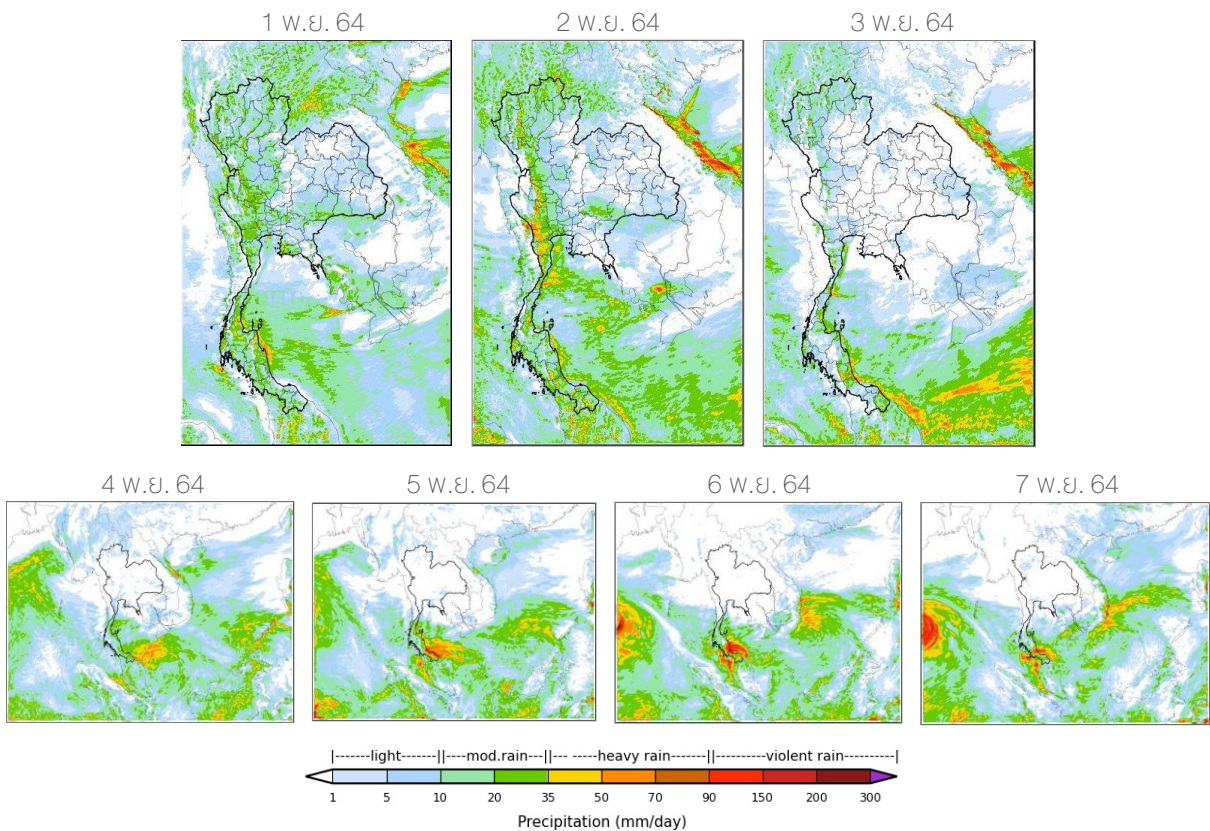
หน่วย: ล้านไร่

ที่มา: กรมชลประทาน ข้อมูล ณ วันที่ 27 ตุลาคม 2564



# สถานการณ์ฝน 7 วัน ข้างหน้า

- **ช่วงวันที่ 1-3 พ.ย. 64** บริเวณความกดอากาศสูงจากประเทศจีนแผ่ลงมาปกคลุมบริเวณประเทศไทยตอนบน ทำให้มีลมตะวันออกเฉียงเหนือพัดปกคลุมบริเวณตอนบนของประเทศไทย ส่งผลให้ตอนบนของประเทศไทยมีฝนเล็กน้อยถึงปานกลาง ส่วนลมตะวันออกเฉียงเหนือพัดปกคลุมภาคใต้และอ่าวไทย ส่งผลให้บริเวณภาคใต้มีฝนตกต่อเนื่องและมีฝนตกหนักได้ในบางแห่ง
- **ช่วงวันที่ 4-7 ต.ค. 64** บริเวณความกดอากาศสูงที่แผ่ลงมาปกคลุมบริเวณประเทศไทยตอนบนอ่อนกำลังลง ส่งผลให้ประเทศไทยตอนบนจะมีฝนลดลง ส่วนลมตะวันออกเฉียงเหนือพัดปกคลุมภาคใต้และอ่าวไทย ส่งผลให้บริเวณภาคใต้จะยังคงมีฝนตกต่อเนื่องและมีฝนตกหนักได้ในบางแห่ง

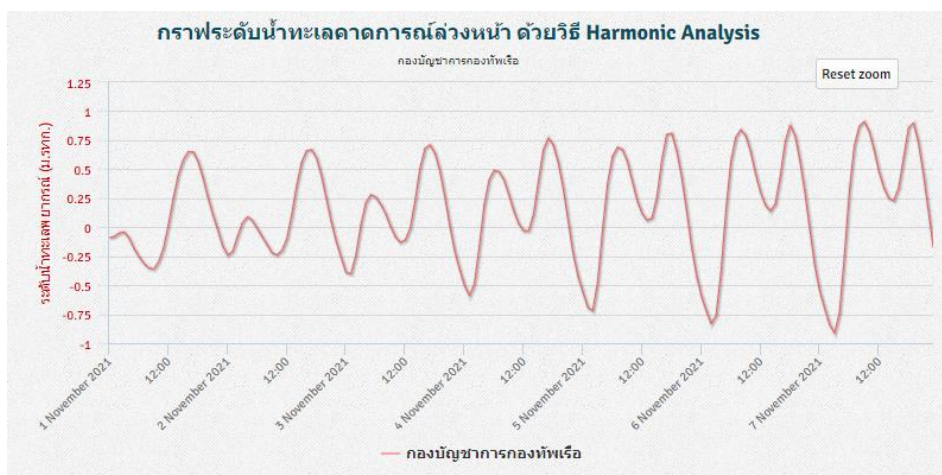


ที่มา: สถาบันสารสนเทศทรัพยากรน้ำ (องค์การมหาชน)  
ข้อมูลเพิ่มเติม: [http://live1.haii.or.th/wrf\\_image/index.php](http://live1.haii.or.th/wrf_image/index.php)

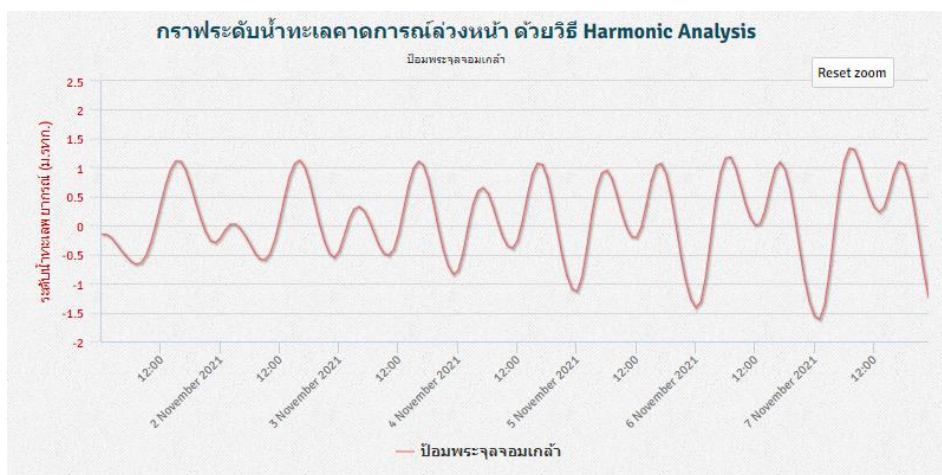
# คาดการณ์สภาวะระดับน้ำในแม่น้ำเจ้าพระยา

จากการคาดการณ์สถานการณ์น้ำขึ้น-น้ำลงบริเวณทะเลอ่าวไทย โดยสถาบันสารสนเทศทรัพยากรน้ำ (องค์การมหาชน) คาดว่าวันที่ 1-7 พ.ย. 64 บริเวณสถานีกองบัญชาการกองทัพเรือมีระดับน้ำต่ำสุดวันที่ 7 พ.ย. 64 เวลา 03:00 น. ต่ำกว่าระดับน้ำทะเลปานกลาง 0.91 เมตร และน้ำขึ้นสูงสุดในวันที่ 7 พ.ย. 64 เวลา 09:00 น. สูงกว่าระดับน้ำทะเลปานกลาง 0.91 เมตร ส่วนบริเวณป้อมพระจุลจอมเกล้ามีระดับน้ำต่ำสุดวันที่ 7 พ.ย. 64 เวลา 01:00 น. ต่ำกว่าระดับน้ำทะเลปานกลาง 1.62 เมตร และน้ำขึ้นสูงสุดในวันที่ 7 พ.ย. 64 เวลา 07:00 น. สูงกว่าระดับน้ำทะเลปานกลาง 1.34 เมตร

## หน้ากองบัญชาการกองทัพเรือ



## ป้อมพระจุลจอมเกล้า

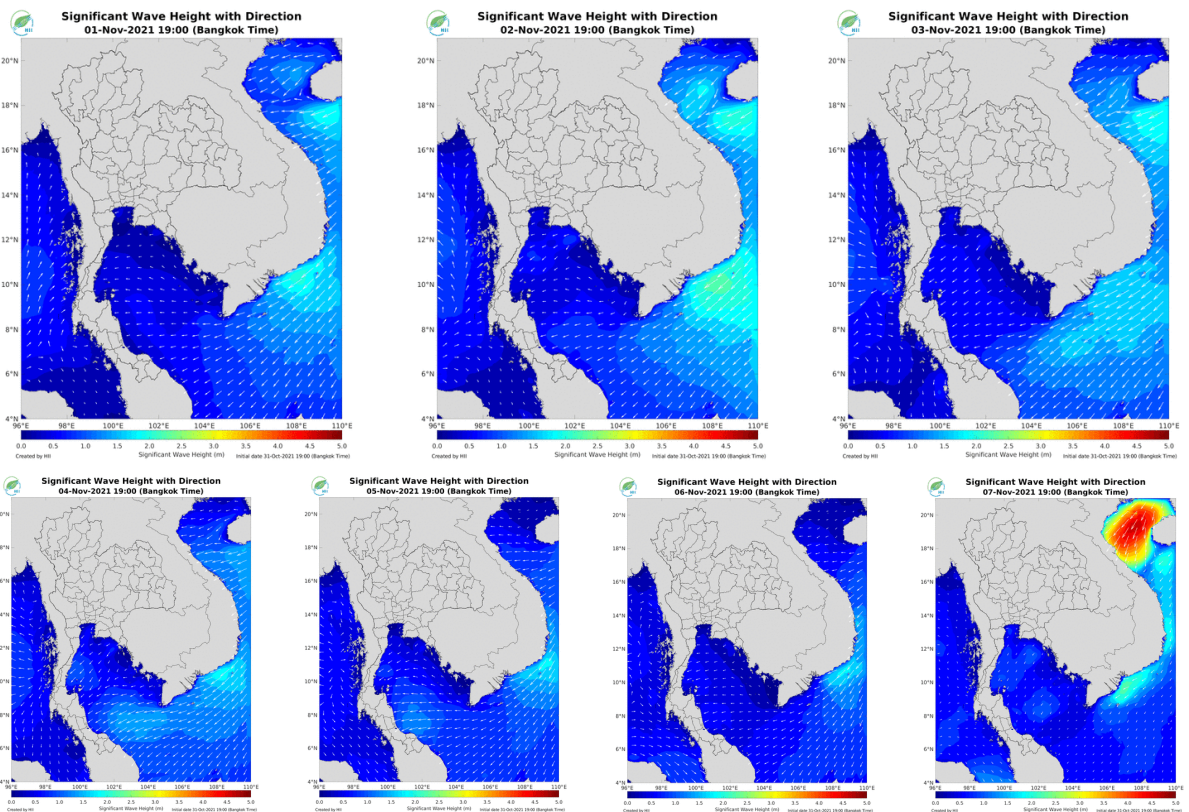


ที่มา:สถาบันสารสนเทศทรัพยากรน้ำ (องค์การมหาชน)

# คาดการณ์ความสูงและทิศทางคลื่นทะเล

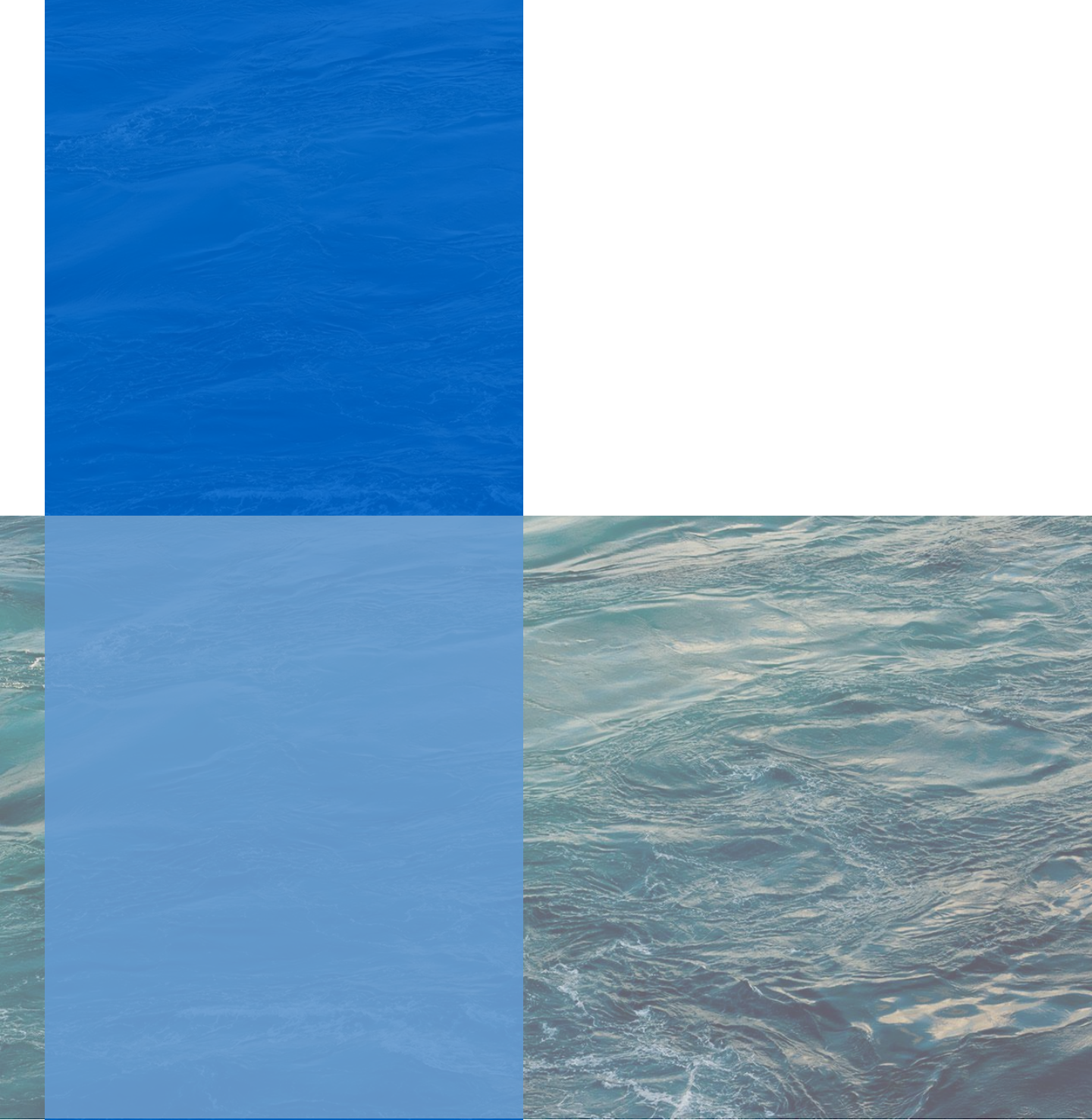
คาดการณ์ความสูงคลื่นในช่วงวันที่ 1-7 พ.ย. 64 ลมตะวันออกและลมตะวันออกเฉียงเหนือพัดปกคลุมทะเลอ่าวไทยและทะเลอันดามันมีกำลังอ่อนเกือบทั้งสัปดาห์ ทำให้ทั้งทะเลอ่าวไทยและทะเลอันดามันจะมีคลื่นสูงประมาณ 1-1.5 เมตร ตลอดทั้งสัปดาห์

การคาดการณ์ความสูงและทิศทางคลื่นทะเล ระหว่างวันที่ 1-7 พ.ย. 64



ที่มา: สถาบันสารสนเทศทรัพยากรน้ำ (องค์การมหาชน)  
ข้อมูลเพิ่มเติม: <http://www.thaiwater.net/v3/wrf/swan>





รู้น้ำ รู้อากาศ รู้ภัยพิบัติ

[www.thaiwater.net](http://www.thaiwater.net)

ThaiWater mobile application



**คลังข้อมูลน้ำแห่งชาติ**  
National Hydroinformatics Center

โดย

สถาบันสารสนเทศทรัพยากรน้ำ (องค์การมหาชน)  
กระทรวงการอุดมศึกษา วิทยาศาสตร์ วิจัยและนวัตกรรม

