

รู้น้ำ รู้อากาศ รู้กันภัยพิบัติ

www.thaiwater.net

ThaiWater mobile application



คลังข้อมูลน้ำแห่งชาติ

National Hydroinformatics Center

รู้น้ำรู้อากาศ

รายสัปดาห์

ประจำวันที่ 25 ตุลาคม 2564



จัดทำโดย

สถาบันสารสนเทศทรัพยากรน้ำ (องค์การมหาชน)

กระทรวงการอุดมศึกษา วิทยาศาสตร์ วิจัยและนวัตกรรม

สปีดาร์ที่ผ่านมา

สภาพอากาศ

5 ลักษณะกลุ่มเมฆจากภาพถ่ายดาวเทียม

6 แผนที่ความกดอากาศ

7 สถานการณ์ฝน

- เรดาร์ตรวจอากาศ
- สถานีตรวจอากาศ
- ปริมาณฝนทั้งสปีดาร์

10 ความชื้นในอากาศ

สถานการณ์น้ำ

11 ความชื้นพื้นดิน

12 สถานการณ์น้ำในเขื่อน

- น้ำในเขื่อนขนาดใหญ่ทั่วประเทศ
- น้ำในเขื่อนขนาดใหญ่รายภาค
- น้ำในเขื่อนพื้นที่ลุ่มน้ำเจ้าพระยา

16 ระดับน้ำในแม่น้ำสายหลัก

17 สถานการณ์น้ำทะเล

- อุณหภูมิพื้นผิวน้ำทะเล
- ความสูงและทิศทางคลื่นทะเล
- น้ำเค็มรุก

20 แผน/พล การเพาะปลูกพืชในช่วงฤดูฝน

คาดการณ์สปีดาร์หน้า

สภาพอากาศ

21 คาดการณ์ฝน 7 วันข้างหน้า

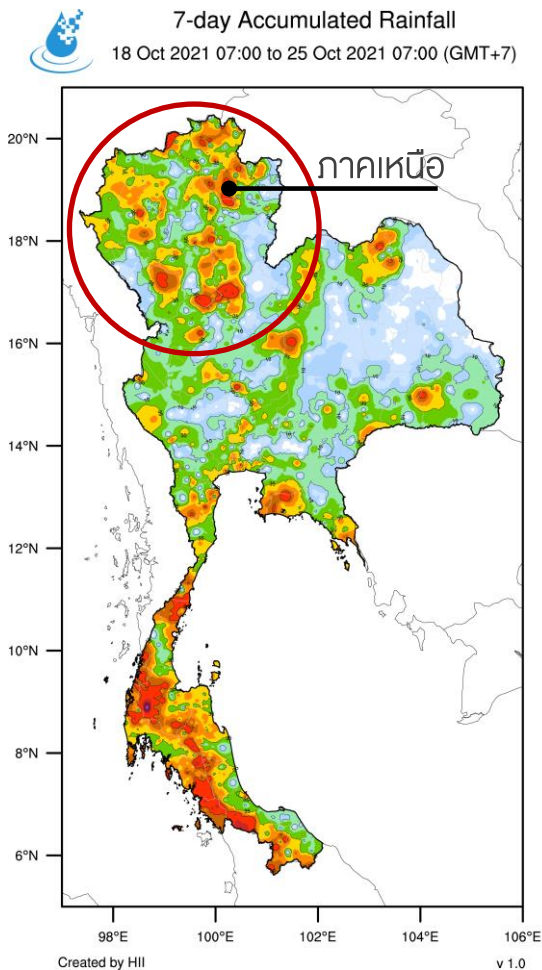
สถานการณ์น้ำ

22 คาดการณ์ระดับน้ำในแม่น้ำเจ้าพระยา

23 คาดการณ์ความสูงและทิศทางคลื่นทะเล

HIGHLIGHT

ช่วงวันที่ 21-25 ต.ค. 64 เกิดน้ำป่าไหลหลากในบริเวณจังหวัดเชียงราย เชียงใหม่ พะเยา ลำปาง และอุตรดิตถ์ เนื่องจากมีฝนตกหนักถึงหนักมากในบางพื้นที่ในช่วงวันที่ 19-23 ต.ค. 64 จากอิทธิพลของกระแสลมตะวันตกที่พัดผ่านบริเวณภาคเหนือตอนบน โดยมีปริมาณฝนสะสมรายวันสูงสุดบริเวณจังหวัดพะเยา 129 มิลลิเมตร (22 ต.ค. 64) เชียงราย 102 มิลลิเมตร (21 ต.ค. 64) และเชียงใหม่ 84 มิลลิเมตร (21 ต.ค. 64)



วันที่ 22 ตุลาคม 2564 เกิดน้ำป่าไหลหลาก
บริเวณอำเภอเกาะ จังหวัดลำปาง



วันที่ 23 ตุลาคม 2564 เกิดน้ำป่าไหลหลาก
บริเวณอำเภอปง เชียงม่วน และอำเภอเมืองพะเยา จังหวัดพะเยา

สรุปสถานการณ์ที่ผ่านมาและคาดการณ์สัปดาห์หน้า

สถานการณ์ปัจจุบัน

สภาพอากาศ : บริเวณความกดอากาศสูงจากประเทศจีนกำลังแรงแผ่ลงมาปกคลุมบริเวณประเทศไทยตอนบน ในช่วงวันที่ 21-23 ต.ค. 64 ส่งผลให้ประเทศไทยตอนบนมีฝนฟ้าคะนองและมีฝนตกหนักได้ในบางแห่งบริเวณภาคเหนือ ภาคกลาง และภาคตะวันออกเฉียงเหนือตอนบน ส่วนลมตะวันออกเฉียงเหนือที่พัดปกคลุมบริเวณภาคใต้ ส่งผลให้ภาคใต้มีฝนตกต่อเนื่องและมีฝนตกหนักได้ในบางแห่ง จากนั้นวันที่ 24 ต.ค. 64 บริเวณความกดอากาศสูงจากประเทศจีนที่แผ่ลงมาปกคลุมบริเวณประเทศไทยตอนบนอ่อนกำลังลง ส่งผลให้ประเทศไทยตอนบนจะมีฝนลดลง

น้ำในเขื่อน : ปัจจุบันเขื่อนขนาดใหญ่ทั้ง 35 แห่งทั่วประเทศ มีปริมาณน้ำกักเก็บรวมกัน 53,188 ล้านลูกบาศก์เมตร คิดเป็น 75% ของความจุ สถานการณ์อยู่ในเกณฑ์น้ำปานกลาง โดยเป็นปริมาณน้ำใช้การได้จริง 29,646 ล้านลูกบาศก์เมตร โดยมีเขื่อนที่ปริมาณน้ำกักเก็บอยู่ในเกณฑ์น้ำสั้นเขื่อน (มากกว่า 100% ของความจุ) จำนวน 11 เขื่อน ได้แก่ เขื่อนหนองปลาไหล (117.42%) เขื่อนอุบลรัตน์ (113.95%) เขื่อนนฤพดินทรจินดา (106.04%) เขื่อนลำตะคอง (105.59%) เขื่อนป่าสักชลสิทธิ์ (104.96%) เขื่อนแม่มอก (103.95%) เขื่อนมูลบน (103.79%) เขื่อนแควน้อยบำรุงแดน (101.90%) เขื่อนทับเสลา (101.75%) เขื่อนจุฬาภรณ์ (101.55%) และเขื่อนขุนด่านปราการชล (100.11%) และมีเขื่อนที่มีปริมาณน้ำกักเก็บอยู่ในเกณฑ์น้ำน้อยวิกฤต (ไม่เกิน 30% ของความจุ) เพียงเขื่อนเดียว คือ เขื่อนแม่จวมจุฒมารา (25.88%)

น้ำในแม่น้ำสำคัญ : ระดับน้ำในแม่น้ำสายหลักบริเวณภาคเหนือมีระดับน้ำน้อยถึงระดับน้ำปานกลาง ภาคตะวันออกเฉียงเหนือ ภาคตะวันออก และภาคกลางมีระดับน้ำปานกลางถึงระดับน้ำมาก ส่วนภาคใต้มีระดับน้ำน้อยถึงระดับน้ำปานกลาง และพบน้ำล้นตลิ่งในหลายพื้นที่

คาดการณ์

คาดการณ์ฝน : ช่วงวันที่ 25-27 ต.ค. 64 บริเวณความกดอากาศสูงจากประเทศจีนแผ่ลงมาปกคลุมบริเวณประเทศไทยตอนบนอ่อนกำลังลง ประกอบกับลมตะวันออกเฉียงเหนือพัดปกคลุมประเทศไทยตอนบน ในขณะที่ร่องมรสุมพาดผ่านบริเวณภาคใต้ ส่งผลให้ประเทศไทยตอนบนจะมีฝนลดลง ส่วนภาคใต้จะมีฝนตกต่อเนื่องและมีฝนตกหนักได้ในบางแห่ง ส่วนในช่วงวันที่ 28-31 ต.ค. 64 บริเวณความกดอากาศสูงระลอกใหม่จากประเทศจีนจะแผ่ลงมาปกคลุมบริเวณประเทศไทยตอนบน ประกอบกับลมตะวันออกเฉียงเหนือพัดปกคลุมประเทศไทยตอนบน ในขณะที่ร่องมรสุมพาดผ่านบริเวณภาคใต้ ส่งผลให้ประเทศไทยตอนบนจะมีฝนน้อย ส่วนภาคใต้จะมีฝนตกต่อเนื่องและมีฝนตกหนักได้ในบางแห่ง

คาดการณ์ระดับน้ำในแม่น้ำเจ้าพระยา : จากการคาดการณ์สถานการณ์น้ำขึ้น-น้ำลงบริเวณทะเลอ่าวไทย โดยสถาบันสารสนเทศทรัพยากรน้ำ (องค์การมหาชน) คาดว่าวันที่ 25-31 ต.ค. 64 บริเวณสถานีกองบัญชาการกองทัพเรือ น้ำลงต่ำสุดในวันที่ 27 ต.ค. 64 เวลา 05.00 น. ต่ำกว่าระดับน้ำทะเลปานกลาง 0.68 เมตร และน้ำขึ้นสูงสุดในวันที่ 25 ต.ค. 64 เวลา 10.00 น. สูงกว่าระดับน้ำทะเลปานกลาง 0.81 เมตร ส่วนบริเวณป้อมพระจุลจอมเกล้า น้ำลงต่ำสุดในวันที่ 26 ต.ค. 64 เวลา 02.00 น. ต่ำกว่าระดับน้ำทะเลปานกลาง 1.29 เมตรและน้ำขึ้นสูงสุดในวันที่ 25 ต.ค. 64 เวลา 17.00 น. และวันที่ 25 ต.ค. 64 เวลา 08.00 สูงกว่าระดับน้ำทะเลปานกลาง 1.19 เมตร

คาดการณ์คลื่น : คาดการณ์ความสูงและทิศทางคลื่นทะเลในช่วงวันที่ 25-31 ต.ค. 64 คาดว่า ลมตะวันออกเฉียงเหนือพัดปกคลุมบริเวณภาคใต้ ส่งผลให้ทะเลอ่าวไทยตอนบนมีคลื่นสูงประมาณ 1-1.5 เมตร ในช่วงต้นสัปดาห์ หลังจากนั้นเพิ่มขึ้นเป็น 1-2 เมตร ในวันที่ 28 ต.ค. 64 และลดลงเหลือ 1-1.5 เมตร อีกครั้งจนถึงปลายสัปดาห์ ส่วนทะเลอ่าวไทยตอนล่างมีคลื่นสูง 1 เมตร ในช่วงวันที่ 25 ต.ค. 64 และเพิ่มขึ้นเป็น 1-1.5 เมตร จนถึงปลายสัปดาห์ และทะเลอันดามันจะมีคลื่นสูงประมาณ 1-1.5 เมตร ในช่วงต้นสัปดาห์ และเพิ่มขึ้นเป็น 1-2 เมตร ในช่วงปลายสัปดาห์

ลักษณะกลุ่มเมฆจากภาพถ่ายดาวเทียม

สปีดาร์นี้กลุ่มเมฆกระจุกตัวปกคลุมบริเวณภาคตะวันออกและภาคใต้ตอนล่างในวันที่ 20 ต.ค. 64 หลังจากนั้นกลุ่มเมฆปกคลุมหนาแน่นบริเวณประเทศไทยตอนล่างในวันที่ 21 ต.ค. 64 ต่อมากลุ่มเมฆได้เคลื่อนขึ้นมาปกคลุมทั่วทั้งประเทศไทยในวันที่ 22 ต.ค. 64 และกลับมาปกคลุมกระจุกตัวบริเวณภาคกลาง ภาคตะวันออก และภาคใต้ตอนบนในวันที่ 23 ต.ค. 64 และเคลื่อนลงมาปกคลุมบริเวณภาคใต้ตอนบนจนถึงปลายสปีดาร์

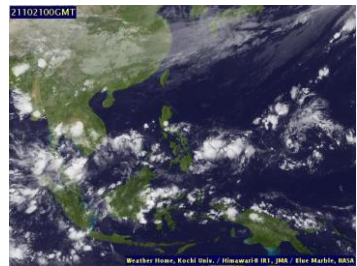
19 ต.ค. 64 09:00 น.



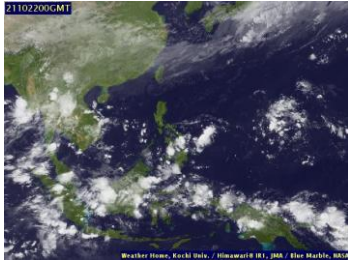
20 ต.ค. 64 07:00 น.



21 ต.ค. 64 07:00 น.



22 ต.ค. 64 07:00 น.



23 ต.ค. 64 07:00 น.



24 ต.ค. 64 07:00 น.



25 ต.ค. 64 09:00 น.



ที่มา: ภาพถ่ายจากดาวเทียม Himawari-8

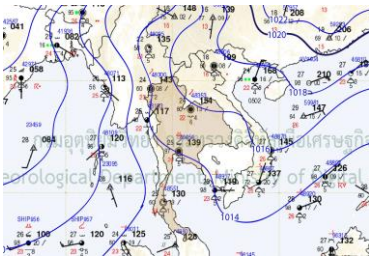
จัดทำโดย: Digital Typhoon

ข้อมูลเพิ่มเติม: <http://www.thaiwater.net/weather/2021-10-25/50/141>

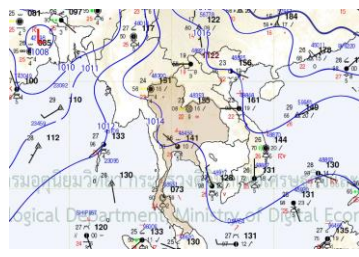
แผนที่อากาศ

บริเวณความกดอากาศสูงจากประเทศจีนกำลังแรงแผ่ลงมาปกคลุมบริเวณประเทศไทยตอนบนในช่วงวันที่ 21-23 ต.ค. 64 ส่งผลให้ประเทศไทยตอนบนมีฝนฟ้าคะนองและมีฝนตกหนักได้ในบางแห่งบริเวณภาคเหนือ ภาคกลาง และภาคตะวันออกเฉียงเหนือตอนบน ส่วนลมตะวันตกเฉียงเหนือที่พัดปกคลุมบริเวณภาคใต้ ส่งผลให้ภาคใต้มีฝนตกต่อเนื่องและมีฝนตกหนักได้ในบางแห่ง จากนั้นวันที่ 24 ต.ค. 64 บริเวณความกดอากาศสูงจากประเทศจีนที่แผ่ลงมาปกคลุมบริเวณประเทศไทยตอนบนอ่อนกำลังลง ส่งผลให้ประเทศไทยตอนบนจะมีฝนลดลง

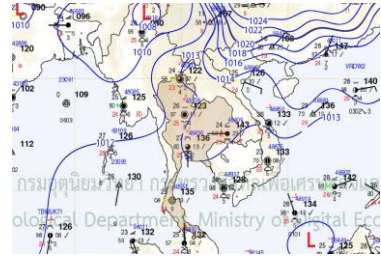
19 ต.ค. 64 07:00 น.



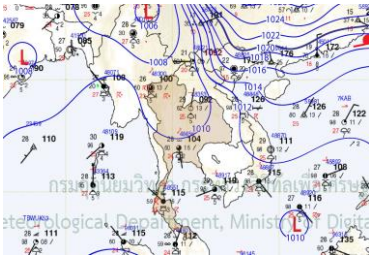
20 ต.ค. 64 07:00 น.



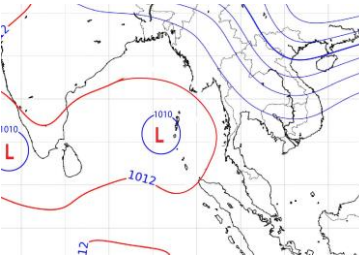
21 ต.ค. 64 07:00 น.



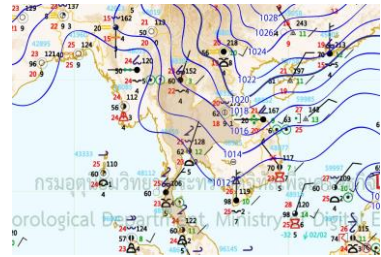
22 ต.ค. 64 07:00 น.



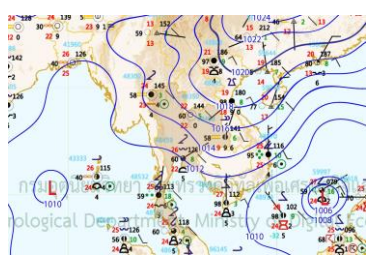
23 ต.ค. 64 07:00 น.



24 ต.ค. 64 07:00 น.



25 ต.ค. 64 07:00 น.

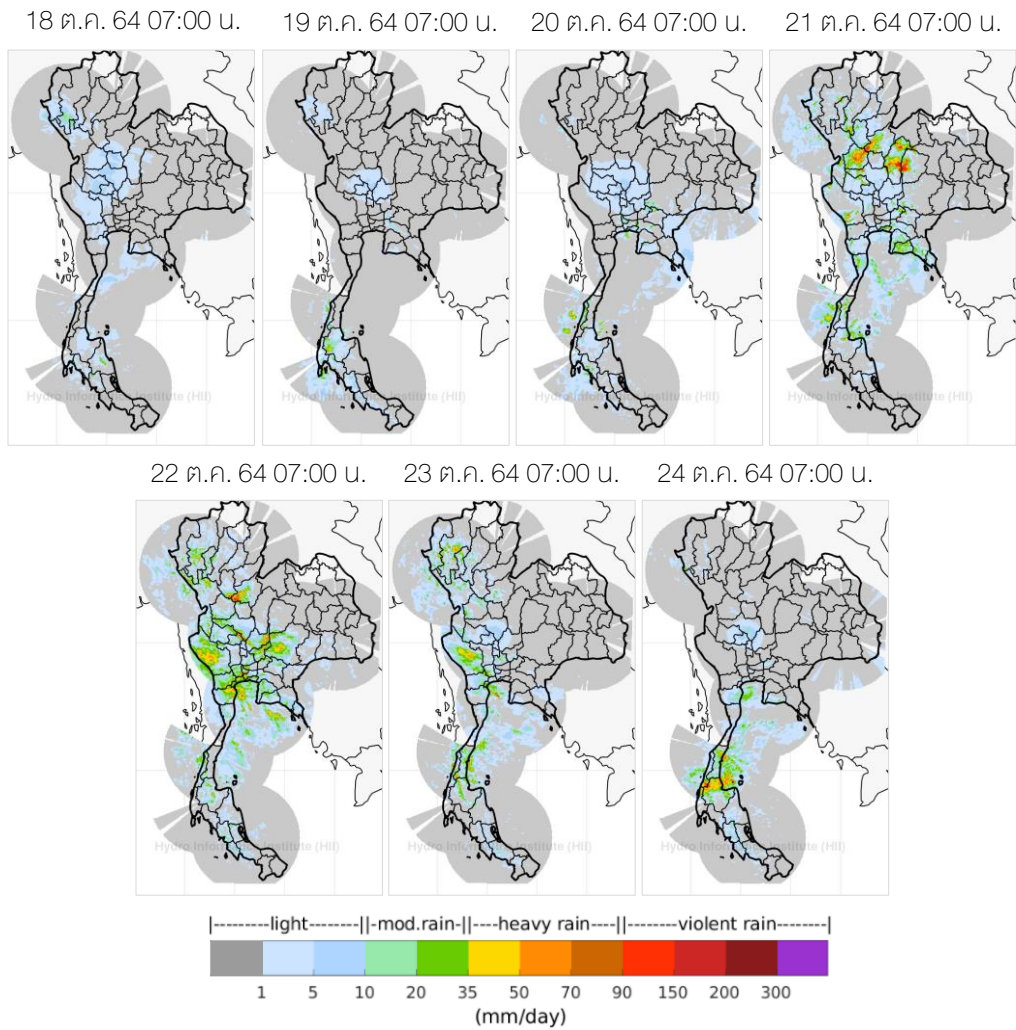


ที่มา: กรมอุตุนิยมวิทยา

ข้อมูลเพิ่มเติม: <http://www.thaiwater.net/weather/2021-10-25/13/22>

สถานการณ์ฝนจากภาพเรดาร์ตรวจอากาศ

ภาพถ่ายเรดาร์ Composite ตรวจพบกลุ่มฝนตกเล็กน้อยถึงปานกลางบริเวณภาคเหนือด้านฝั่งตะวันตก ภาคกลาง และภาคใต้ด้านฝั่งตะวันตกในช่วงวันที่ 18-20 ต.ค. 64 หลังจากนั้นตรวจพบกลุ่มฝนตกหนักถึงหนักมากบริเวณประเทศไทยตอนบน โดยเฉพาะบริเวณภาคเหนือตอนล่าง ภาคกลาง และภาคตะวันออก ในช่วงวันที่ 21-23 ต.ค. 64 และตรวจพบกลุ่มฝนตกหนักถึงหนักมากบริเวณภาคใต้ตอนบนในวันที่ 24 ต.ค. 64

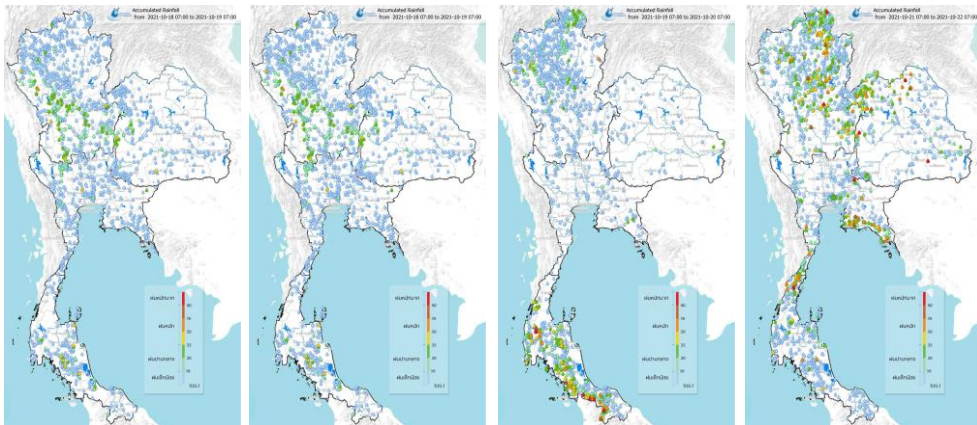


ที่มา: คลังข้อมูลน้ำแห่งชาติ
 ข้อมูลเพิ่มเติม: http://live1.hii.or.th/product/latest/radar/daily_radar_th.html

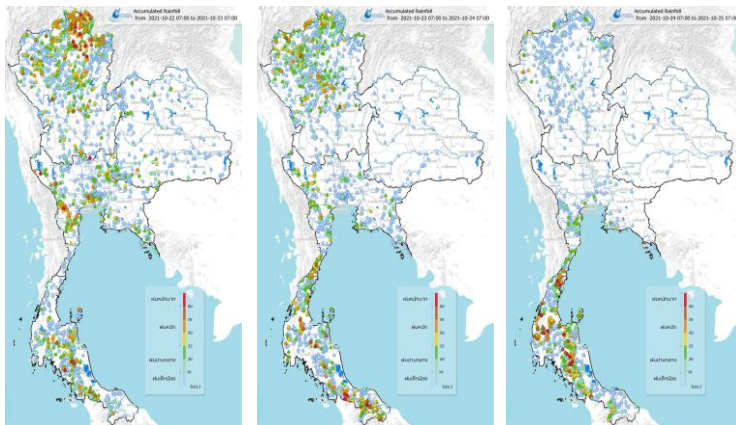
ปริมาณฝนรายวันจากสถานีตรวจอากาศ

สัปดาห์นี้ประเทศไทยตอนบนมีฝนตกเล็กน้อยถึงปานกลางกระจายตัวอยู่ทั่วทุกภาค กับมีฝนตกหนักถึงหนักมากบริเวณภาคเหนือตอนล่างและภาคกลางตอนบนในช่วงวันที่ 18-19 ต.ค. 64 และยังคงตกต่อเนื่องและตกเพิ่มขึ้นบริเวณภาคเหนือ ภาคตะวันออกเฉียงเหนือ ตอนบน ภาคตะวันออก รวมไปถึงกรุงเทพมหานครและปริมณฑล ภาคตะวันออกเฉียงเหนือ ตอนบน ภาคตะวันออก และภาคกลางตอนล่าง รวมไปถึงบริเวณกรุงเทพมหานครและปริมณฑล ในช่วงวันที่ 21-23 ต.ค. 64 โดยมีฝนตกหนักมากกว่า 90 มิลลิเมตรต่อวัน ได้แก่ จังหวัดพะเยา 129 มิลลิเมตร พิจนุโลก 123 มิลลิเมตร หนองคาย 121 มิลลิเมตร แพร่ 116 มิลลิเมตร นครสวรรค์ 115 นครนายก 113 เชียงราย 102 มิลลิเมตร ศรีสะเกษ 100 มิลลิเมตร ชัยภูมิ 100 มิลลิเมตร กาญจนบุรี 100 มิลลิเมตร ราชบุรี 98 มิลลิเมตร และเพชรบูรณ์ 94 มิลลิเมตร ส่วนภาคใต้มีฝนตกหนักถึงหนักมากในช่วงวันที่ 20-24 ต.ค. 64

18 ต.ค. 64 07:00 น. 19 ต.ค. 64 07:00 น. 20 ต.ค. 64 07:00 น. 21 ต.ค. 64 07:00 น.



22 ต.ค. 64 07:00 น. 23 ต.ค. 64 07:00 น. 24 ต.ค. 64 07:00 น.



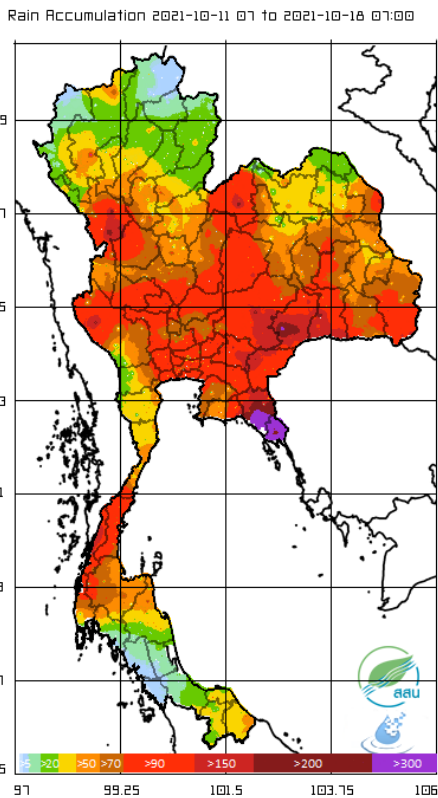
ที่มา: คลังข้อมูลน้ำแห่งชาติ

ข้อมูลเพิ่มเติม: <http://www.thaiwater.net/weather/2021-06-27/64/180>

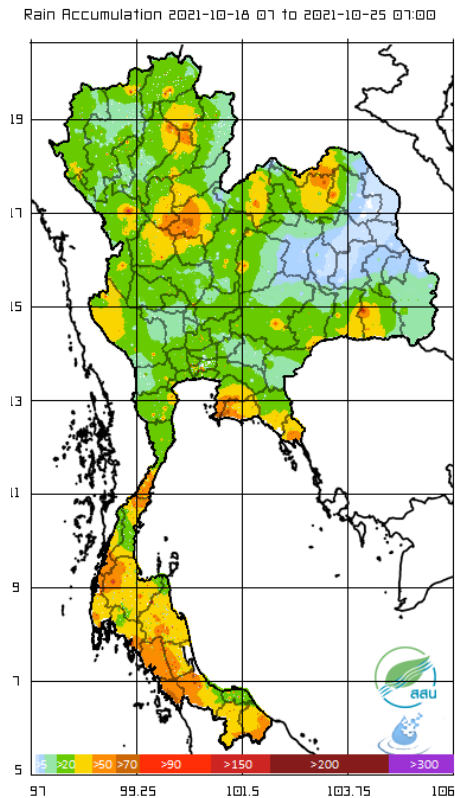
ปริมาณฝนทั้งสัปดาห์

สัปดาห์นี้ประเทศไทยตอนบนมีฝนตกลงจากสัปดาห์ที่ผ่านมาทั่วทุกภูมิภาค โดยเฉพาะบริเวณภาคเหนือตอนล่าง ภาคตะวันออกเฉียงเหนือ ภาคกลาง ภาคตะวันออก รวมไปถึงภาคใต้ตอนบน ส่วนบริเวณภาคเหนือตอนบนและภาคใต้ตอนล่างมีฝนตกเพิ่มขึ้นจากสัปดาห์ที่ผ่านมา

สัปดาห์ที่แล้ว



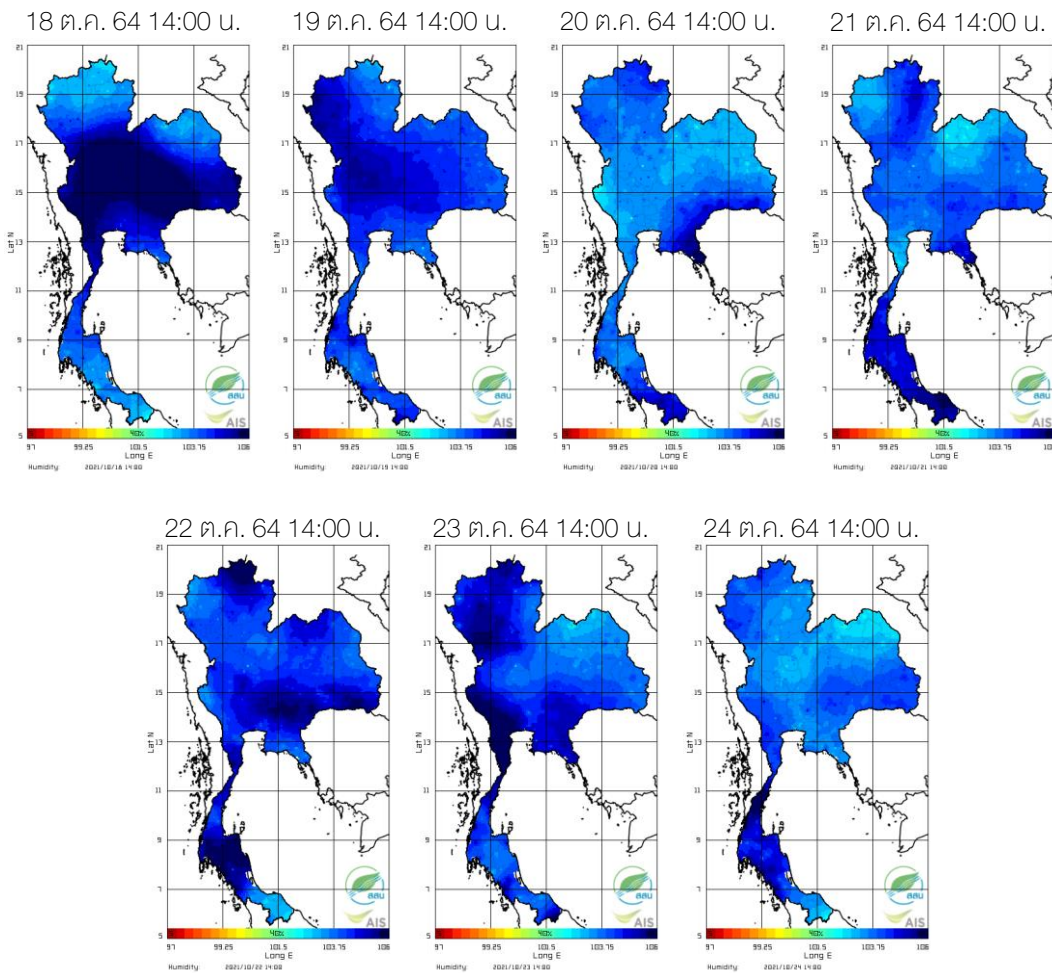
สัปดาห์นี้



ที่มา: สถาบันสารสนเทศทรัพยากรน้ำ (องค์การมหาชน)

ความชื้นในอากาศ

แผนภาพแสดงการกระจายตัวของความชื้นในอากาศของประเทศไทยระยะเวลา 14.00 น. ระหว่างวันที่ 18-24 ต.ค. 64 พบว่า ภาคเหนือตอนล่าง ภาคกลาง ภาคตะวันออกเฉียงเหนือ ด้านฝั่งตะวันตก และภาคใต้ตอนบนมีความชื้นสูงมากในวันที่ 18 ต.ค. 64 หลังจากนั้นความชื้นค่อยๆ ลดลง จนถึงวันที่ 21 ต.ค. 64 หลังจากนั้นความชื้นเพิ่มขึ้นบริเวณภาคเหนือตอนบน ภาคตะวันออกเฉียงเหนือตอนล่าง และภาคใต้ตอนกลางในวันที่ 22 ต.ค. 64 หลังจากนั้นความชื้นสูงมากบริเวณภาคเหนือด้านฝั่งตะวันตก ภาคกลางด้านฝั่งตะวันตก และภาคใต้ตอนบนในวันที่ 23 ต.ค. 64 และความชื้นลดลงอีกครั้งบริเวณประเทศไทยตอนบนในวันที่ 24 ต.ค. 64

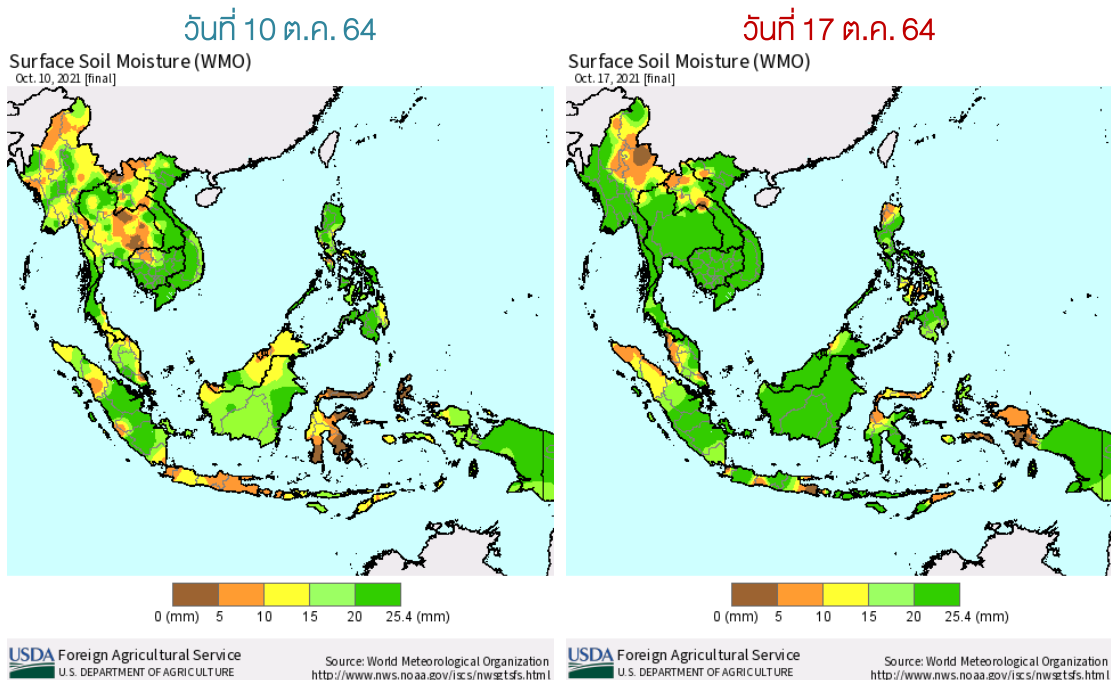


ที่มา: สถาบันสารสนเทศทรัพยากรน้ำ (องค์การมหาชน)

ข้อมูลเพิ่มเติม: <http://www.thaiwater.net/weather/2021-06-27/9/1>

ความชื้นผิวดิน

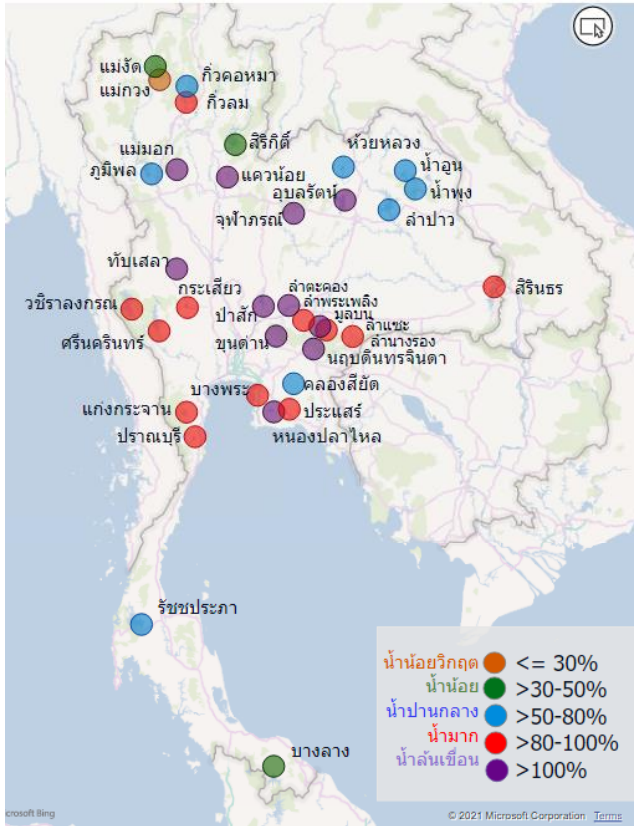
วันที่ 17 ต.ค. 64 ประเทศไทยมีความชื้นผิวดินเพิ่มขึ้นจากวันที่ 10 ต.ค. 64 โดยเฉพาะบริเวณภาคเหนือตอนล่าง ภาคตะวันออกเฉียงเหนือ ภาคกลาง ภาคตะวันออก และภาคใต้ตอนล่าง ส่วนบริเวณจังหวัดชุมพรและระนองมีความชื้นผิวดินลดลงจากวันดังกล่าว



ที่มา: USDA (United States Department of Agriculture)

ที่มา: <https://ipad.fas.usda.gov/cropexplorer/imageview.aspx?regionid=seasia>

สถานการณ์น้ำในเขื่อนขนาดใหญ่ทั่วประเทศ



เขื่อน	น้ำกักเก็บ(ล้าน ลบ.ม.)	เปอร์เซ็นต์
หนองปลาไหล	193	117.42
อบสรัตน์	2,770	113.95
นฤปดินทรจินดา	313	106.04
ลำตะคอง	332	105.59
ป่าสักชลสิทธิ์	1,008	104.96
แม่มอก	114	103.95
มูลบน	146	103.79
แควน้อยบำรุงแดน	957	101.90
ทับเสลา	163	101.75
จุฬารัตน์	167	101.55
ขุนด่านปราการชล	224	100.11
กระเสียว	299	99.87
สำราญ	155	99.77
ประแสร์	292	99.13
ลำแชะ	272	98.80
สำนางรอง	114	94.58
แก่งกระจาน	649	91.39
สิรินธร	1,777	90.37
ศรีนครินทร์	15,662	88.26
ปราณบุรี	341	87.09
บางพระ	101	86.28
วชิราลงกรณ	7,605	85.83
กวิลม	89	84.33
รัชชประภา	4,291	76.09
กวดอหมา	123	72.49
น้ำอูน	343	65.99
ห้วยหลวง	83	61.11
ลำปาว	1,207	60.94
คลองสิียด	251	59.72
ภูมิพล	7,740	57.50
น้ำพอง	93	56.55
บางยาง	715	49.21
สิริกิติ์	4,429	46.57
แม่จิด	104	39.33
แม่กวางอุดมธรา	68	25.88
รวม	53,188	



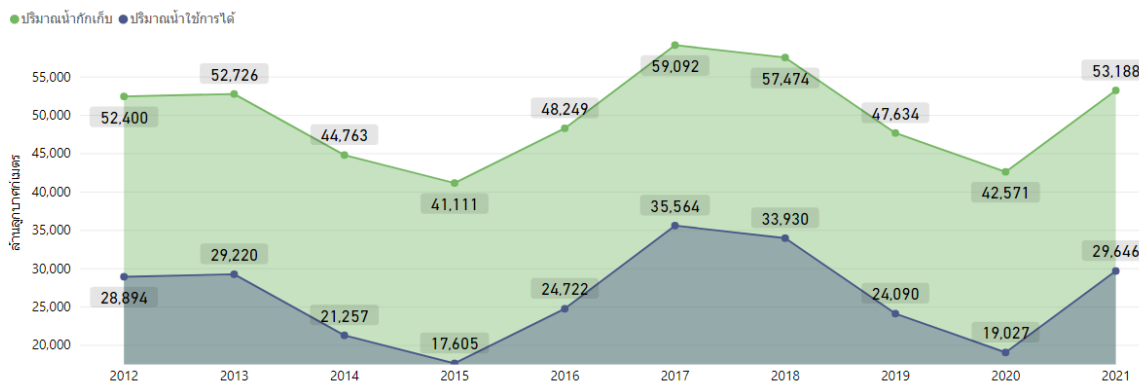
ที่มา: คลังข้อมูลน้ำแห่งชาติ

ปัจจุบันเขื่อนขนาดใหญ่ทั้ง 35 แห่งทั่วประเทศ มีปริมาณน้ำกักเก็บรวมกัน 53,188 ล้านลูกบาศก์เมตร คิดเป็น 75% ของความจุ สถานการณ์อยู่ในเกณฑ์น้ำปานกลาง โดยเป็นปริมาณน้ำใช้การได้จริง 29,646 ล้านลูกบาศก์เมตร โดยมีเขื่อนที่ปริมาณน้ำกักเก็บอยู่ในเกณฑ์น้ำล้นเขื่อน (มากกว่า 100% ของความจุ) จำนวน 11 เขื่อน ได้แก่ เขื่อนหนองปลาไหล (117.42%) เขื่อนอบสรัตน์ (113.95%) เขื่อนนฤปดินทรจินดา (106.04%) เขื่อนลำตะคอง (105.59%) เขื่อนป่าสักชลสิทธิ์ (104.96%) เขื่อนแม่มอก (103.95%) เขื่อนมูลบน (103.79%) เขื่อนแควน้อยบำรุงแดน (101.90%) เขื่อนทับเสลา (101.75%) เขื่อนจุฬารัตน์ (101.55%) และเขื่อนขุนด่านปราการชล (100.11%) และมีเขื่อนที่มีปริมาณน้ำกักเก็บอยู่ในเกณฑ์น้ำน้อยวิกฤต (ไม่เกิน 30% ของความจุ) เพียงเขื่อนเดียว คือ เขื่อนแม่กวางอุดมธรา (25.88%)

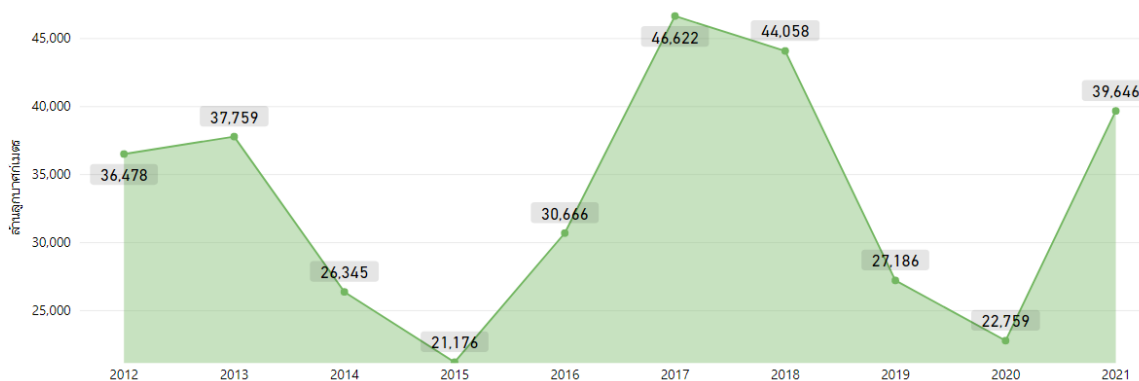
สถานการณ์น้ำในเขื่อนขนาดใหญ่ทั่วประเทศ

วันที่ 25 ต.ค. 64 ปริมาณน้ำกักเก็บเขื่อนขนาดใหญ่ทั้ง 35 แห่งทั่วประเทศ มีอยู่ 53,188 ล้านลูกบาศก์เมตร และมีปริมาณน้ำใช้การได้จริง 29,646 ล้านลูกบาศก์เมตร ซึ่งมากกว่าปีที่ผ่านมาทั้งปริมาณน้ำกักเก็บและปริมาณน้ำใช้การได้จริง ส่วนปริมาณน้ำไหลลงอ่างฯ สะสมตั้งแต่ต้นปี มี 39,646 ล้านลูกบาศก์เมตร ซึ่งเพิ่มขึ้นจากปีที่แล้วค่อนข้างมาก และปริมาณน้ำระบายสะสมตั้งแต่ต้นปี 25,929 ล้านลูกบาศก์เมตร

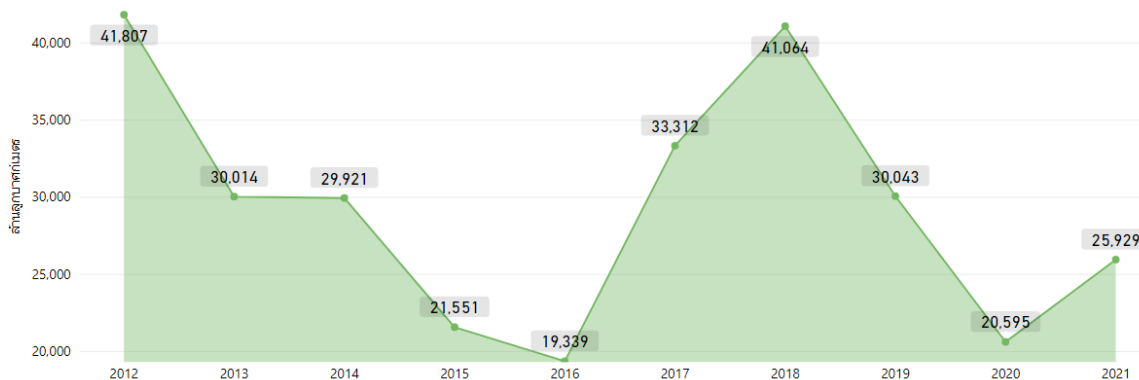
ปริมาณน้ำกักเก็บและปริมาณน้ำใช้การได้



ปริมาณน้ำไหลเข้าสะสมตั้งแต่ต้นปี



ปริมาณน้ำระบายสะสมตั้งแต่ต้นปี



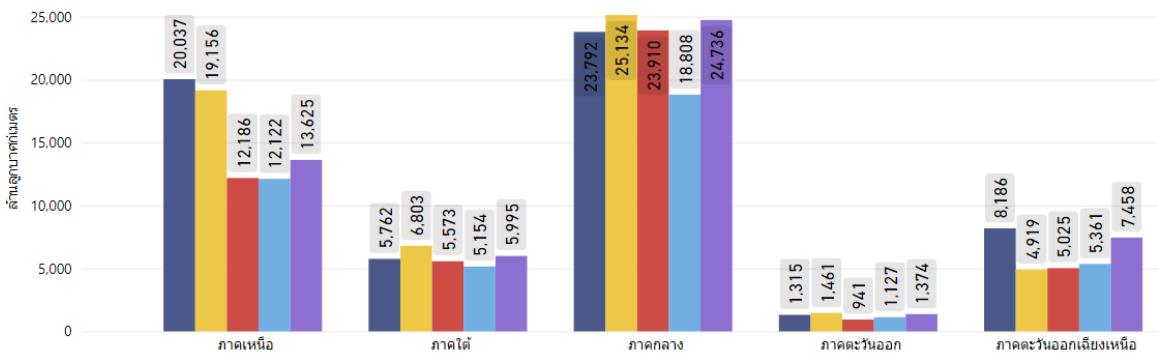
ที่มา: คลังข้อมูลน้ำแห่งชาติ

สถานการณ์น้ำในเขื่อนขนาดใหญ่รายภาค

วันที่ 25 ต.ค. 64 ภาคกลาง ภาคตะวันออก และภาคใต้มีปริมาณน้ำกักเก็บและปริมาณน้ำใช้การมากเป็นอันดับที่ 2 รองจากปี 2561 ส่วนภาคตะวันออกเฉียงเหนือมีปริมาณน้ำกักเก็บและปริมาณน้ำใช้การมากเป็นอันดับที่ 2 รองจากปี 2560 และเมื่อเปรียบเทียบปริมาณน้ำระบายสะสมและปริมาณน้ำไหลลงอ่างฯ สะสมตั้งแต่ต้นปี 2564 กับข้อมูลย้อนหลังตั้งแต่ปี 2560 พบว่า ปี 2564 ภาคกลาง ภาคตะวันออก และภาคใต้มีปริมาณน้ำไหลลงอ่างฯ สะสมมากเป็นอันดับที่ 2 รองจากปี 2561 ส่วนภาคตะวันออกเฉียงเหนือมีปริมาณน้ำไหลลงอ่างฯ สะสมมากเป็นอันดับที่ 2 รองจากปี 2560 ส่วนภาคเหนือและภาคกลางมีปริมาณน้ำระบายสะสมน้อยเป็นอันดับที่ 2 รองจากปี 2563 ภาคตะวันออกและภาคใต้มีปริมาณน้ำระบายสะสมมากเป็นอันดับที่ 2 รองจากปี 2561

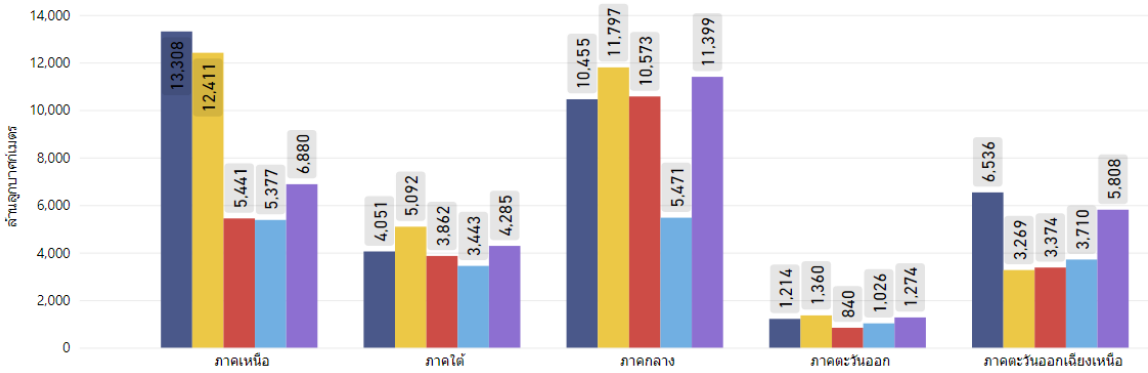
ปริมาณน้ำกักเก็บ

● 2017 ● 2018 ● 2019 ● 2020 ● 2021



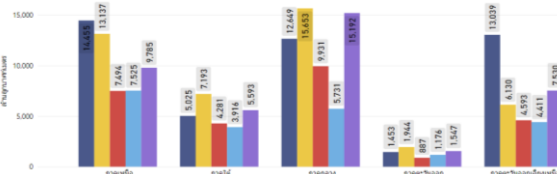
ปริมาณน้ำใช้การได้

● 2017 ● 2018 ● 2019 ● 2020 ● 2021



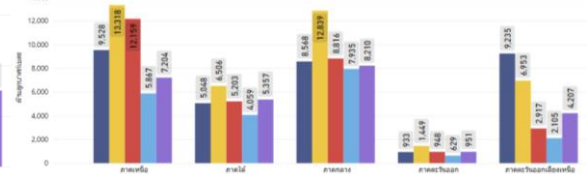
ปริมาณน้ำไหลเข้าสะสมตั้งแต่ต้นปี

● 2017 ● 2018 ● 2019 ● 2020 ● 2021



ปริมาณน้ำระบายสะสมตั้งแต่ต้นปี

● 2017 ● 2018 ● 2019 ● 2020 ● 2021

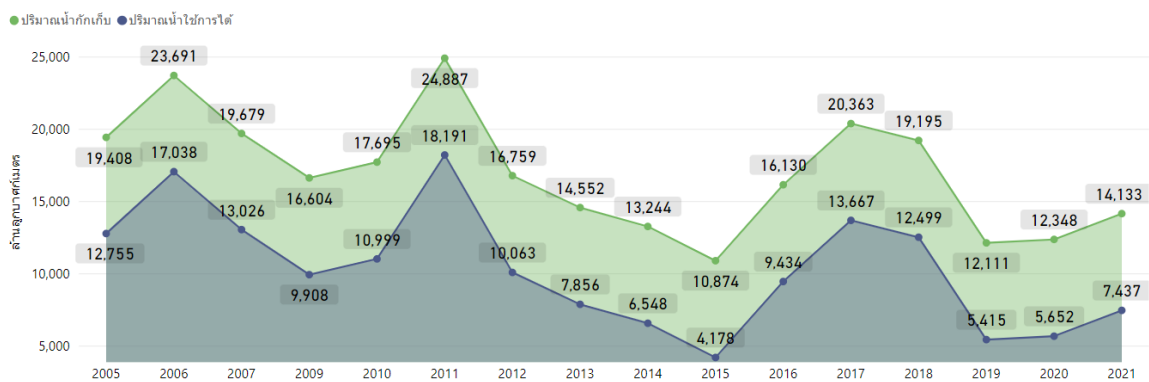


ที่มา : คลังข้อมูลน้ำแห่งชาติ

สถานการณ์น้ำในเขื่อนพื้นที่ลุ่มน้ำเจ้าพระยา

วันที่ 25 ต.ค. 64 เขื่อนขนาดใหญ่ทั้ง 4 เขื่อนหลักในลุ่มน้ำเจ้าพระยา มีปริมาณน้ำกักเก็บรวมกัน 14,133 ล้านลูกบาศก์เมตร มีปริมาณน้ำใช้การ 7,437 ล้านลูกบาศก์เมตร ซึ่งถือเป็นปริมาณน้ำที่เหลืออยู่ค่อนข้างน้อย ทั้งนี้ประมาณความต้องการใช้น้ำในช่วงฤดูแล้งและช่วงต้นฤดูฝนของปี 2565 สำหรับอุปโภค-บริโภค การเกษตร และรักษาระบบนิเวศอยู่ที่ 12,000 ล้านลูกบาศก์เมตร ดังนั้นจึงต้องการกักเก็บน้ำเพิ่มอีก 4,563 ล้านลูกบาศก์เมตร

ปริมาณน้ำกักเก็บและปริมาณน้ำใช้การได้



ที่มา: คลังข้อมูลน้ำแห่งชาติ

ระดับน้ำในแม่น้ำสายหลัก

ระดับน้ำในแม่น้ำสายหลักบริเวณภาคเหนือมีระดับน้ำน้อยถึงระดับน้ำปานกลาง ภาคตะวันออกเฉียงเหนือ ภาคตะวันออก และภาคกลางมีระดับน้ำปานกลางถึงระดับน้ำมาก ส่วนภาคใต้มีระดับน้ำน้อยถึงระดับน้ำปานกลาง และพบน้ำล้นตลิ่งในหลายพื้นที่ ดังนี้

ภาคตะวันออกเฉียงเหนือ

- แม่น้ำชี ต.หนองบัวระเหว อ.หนองบัวระเหว จ.ชัยภูมิ
- ลำปะเทีย ต.อีสานเวต อ.เฉลิมพระเกียรติ จ.บุรีรัมย์
- แม่น้ำชี ต.ตระแสง อ.เมืองสุรินทร์ จ.สุรินทร์
- แม่น้ำชี ต.ชนบท อ.ชนบท จ.ขอนแก่น
- แม่น้ำชี ต.ท่าพระ อ.เมืองขอนแก่น จ.ขอนแก่น
- ลุ่มน้ำพอง ต.หนองตูม อ.เมืองขอนแก่น จ.ขอนแก่น
- แม่น้ำมูล ต.หนองยาง อ.เฉลิมพระเกียรติ จ.นครราชสีมา
- แม่น้ำชี ต.หนองบัว อ.โกสุมพิสัย จ.มหาสารคาม
- แม่น้ำชี ต.แก้ง อ.เมืองมหาสารคาม จ.มหาสารคาม
- แม่น้ำชี ต.ม่วงลาด อ.จังหาร จ.ร้อยเอ็ด
- แม่น้ำชี ต.มะบ้า อ.ทุ่งเขาหลวง จ.ร้อยเอ็ด
- แม่น้ำชี ต.ในเมือง อ.เมืองยโสธร จ.ยโสธร

ภาคตะวันออก

- แม่น้ำนครนายก ต.บางเตย อ.บ้านสร้าง จ.ปราจีนบุรี
- แม่น้ำบางปะกง ต.หน้าเมือง อ.เมืองปราจีนบุรี จ.ปราจีนบุรี
- แม่น้ำปราจีนบุรี ต.กบินทร์ อ.กบินทร์บุรี จ.ปราจีนบุรี
- บางน้ำเปรี้ยว ต.บางพนา อ.บางน้ำเปรี้ยว จ.ฉะเชิงเทรา
- พนมสารคาม ต.เกาะขุ่น อ.พนมสารคาม จ.ฉะเชิงเทรา
- คลองพระปรัง ต.ศาลาลำควน อ.เมืองสระแก้ว จ.สระแก้ว
- คลองพรหมโหด ต.บ้านใหม่หนองไทร อ.อรัญประเทศ จ.สระแก้ว
- คลองใหญ่ ต.ตาจีน อ.บ้านค่าย จ.ระยอง

ที่มา: คลังข้อมูลน้ำแห่งชาติ

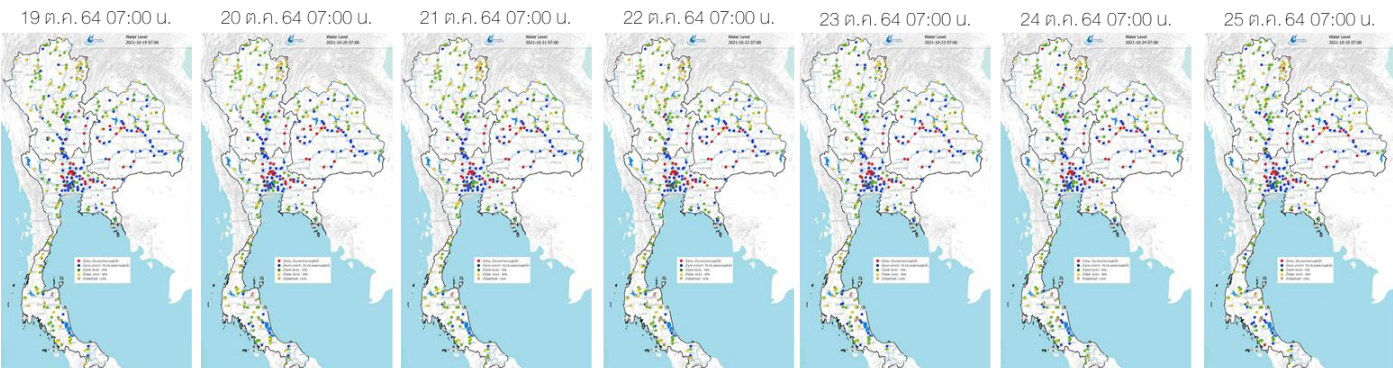
ข้อมูลเพิ่มเติม: <http://www.thaiwater.net/weather/2021-10-25/64/175>

ภาคเหนือ

- แม่น้ำแควน้อย ต.นครไทย อ.นครไทย จ.พิษณุโลก
- แม่น้ำยม ต.ชุมแสงสงคราม อ.บางระกำ จ.พิษณุโลก
- คลองเกรียงไกร ต.บางเคียน อ.ชุมแสง จ.นครสวรรค์
- แม่น้ำแวม่วง ต.ปางมะค่า อ.วานรนิวาส จ.กาฬสินธุ์
- แม่น้ำป่าสัก ต.สะเตียง อ.เมืองเพชรบูรณ์ จ.เพชรบูรณ์
- แม่น้ำป่าสัก ต.นาเวียง อ.หนองไผ่ จ.เพชรบูรณ์
- แม่น้ำป่าสัก ต.ท่าโรง อ.วิเชียรบุรี จ.เพชรบูรณ์

ภาคกลาง

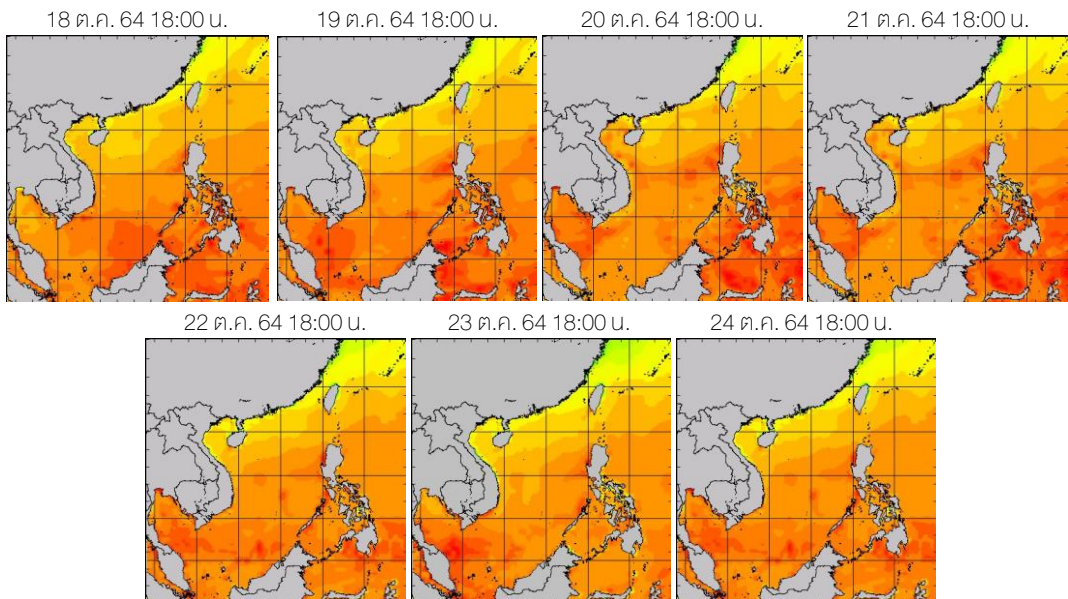
- แม่น้ำสะแกกรัง ต.อุทัยใหม่ อ.เมืองอุทัยธานี จ.อุทัยธานี
- แม่น้ำเจ้าพระยา ต.ธรรมาวุธ อ.เมืองชัยนาท จ.ชัยนาท
- แม่น้ำเจ้าพระยา ต.พรหมบุรี อ.พรหมบุรี จ.สิงห์บุรี
- แม่น้ำลพบุรี ต.โพธิ์เก้าต้น อ.เมืองลพบุรี จ.ลพบุรี
- คลองบางบาล ต.ไทรน้อย อ.บางบาล จ.พระนครศรีอยุธยา
- แม่น้ำท่าจีน ต.สามชุก อ.สามชุก จ.สุพรรณบุรี
- แม่น้ำท่าจีน ต.ท่าพี่เลี้ยง อ.เมืองสุพรรณบุรี จ.สุพรรณบุรี
- คลองสองพี่น้อง ต.สองพี่น้อง อ.สองพี่น้อง จ.สุพรรณบุรี
- แม่น้ำท่าจีน ต.บางตาเถร อ.สองพี่น้อง จ.สุพรรณบุรี
- แม่น้ำท่าจีน ต.บางเลน อ.บางเลน จ.นครปฐม
- แม่น้ำป่าสัก ต.ท่าเรือ อ.ท่าเรือ จ.พระนครศรีอยุธยา
- แม่น้ำป่าสัก ต.บ่อโพธิ์ อ.นครหลวง จ.พระนครศรีอยุธยา
- คลองบางหลวง ต.บางหลวงโคก อ.บางบาล จ.พระนครศรีอยุธยา
- คลองบางบาล ต.ไทรน้อย อ.บางบาล จ.พระนครศรีอยุธยา
- แม่น้ำเจ้าพระยา ต.โพธิ์สามต้น อ.บางปะหัน จ.พระนครศรีอยุธยา
- แม่น้ำเจ้าพระยา ต.ภูเขาทอง อ.พระนครศรีอยุธยา จ.พระนครศรีอยุธยา
- แม่น้ำเจ้าพระยา ต.จอนหลวง อ.บางปะอิน จ.พระนครศรีอยุธยา
- แม่น้ำเจ้าพระยา ต.โพแดง อ.บางไทร จ.พระนครศรีอยุธยา



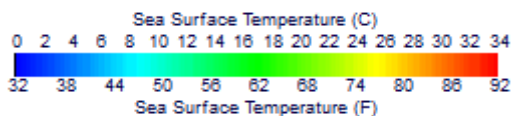
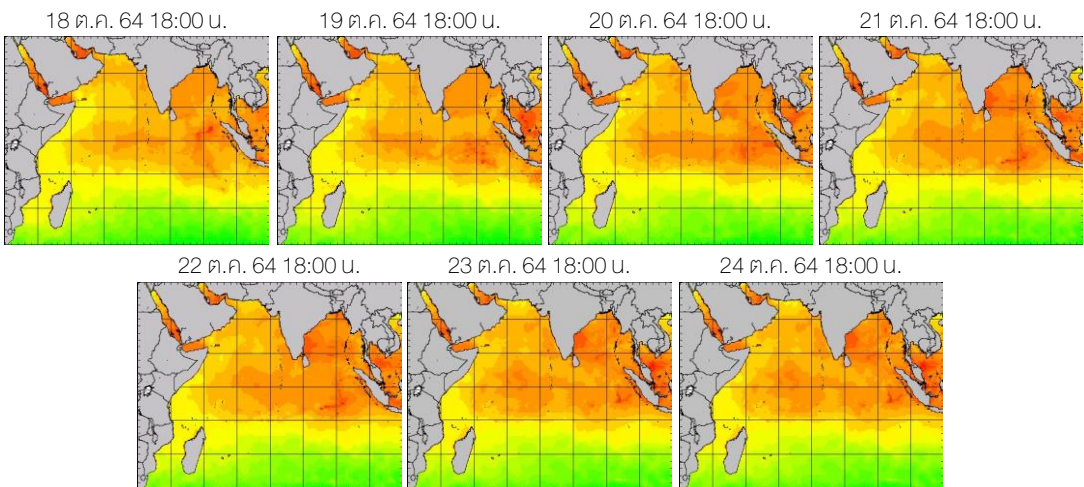
อุณหภูมิผิวน้ำทะเล

สปีดาร์นี้ทะเลอ่าวไทยมีอุณหภูมิประมาณ 28-30 องศาเซลเซียส ในวันที่ 18 ต.ค. 64 และเพิ่มขึ้นประมาณ 1-2 องศาเซลเซียส จนถึงวันที่ 21 ต.ค. 64 และลดลงประมาณ 1-2 องศาเซลเซียสในช่วงปลายสปีดาร์ ส่วนทะเลอันดามันมีอุณหภูมิประมาณ 26-28 องศาเซลเซียส ตลอดทั้งสปีดาร์

ฝั่งอ่าวไทย



ฝั่งอันดามัน



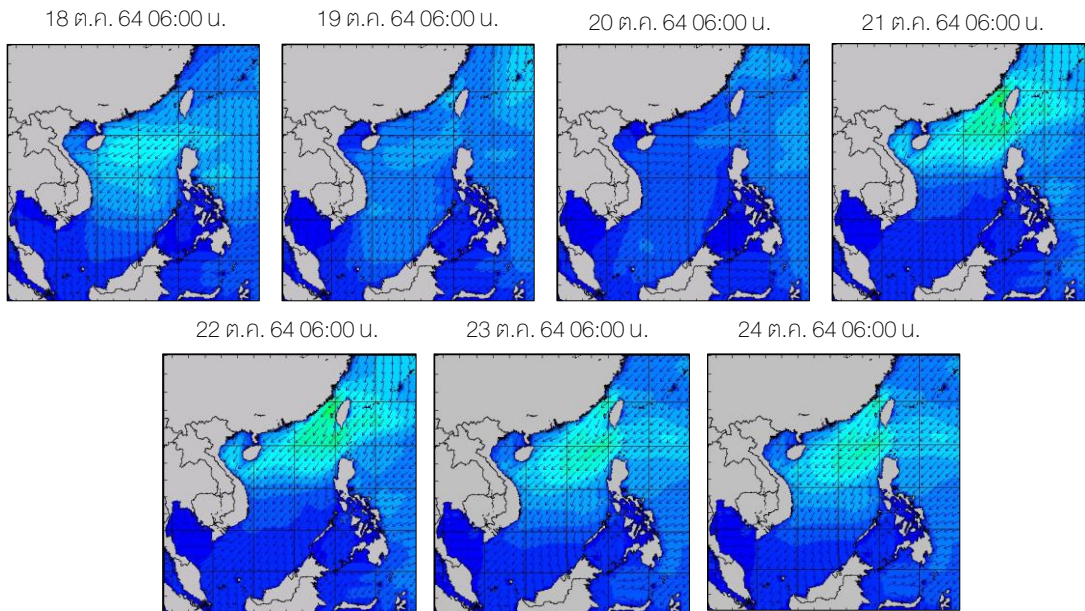
ที่มา: Oceanweather, Inc.

ข้อมูลเพิ่มเติม: <http://www.thaiwater.net/weather/sea/sst/history/143>
<http://www.thaiwater.net/weather/sea/sst/history/146>

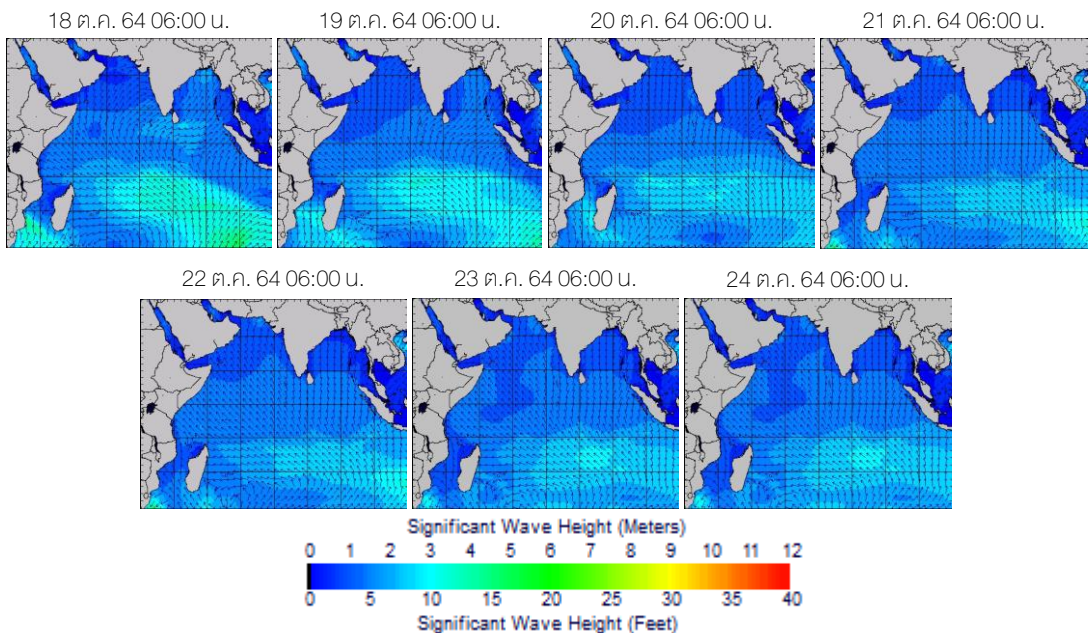
ความสูงและทิศทางคลื่นทะเล

สปีดาร์นี้บริเวณทะเลอ่าวไทยมีคลื่นสูงประมาณ 1 เมตร ส่วนทะเลอันดามันมีคลื่นสูงประมาณ 1-1.5 เมตร ตลอดทั้งสปีดาร์

ฝั่งอ่าวไทย



ฝั่งอันดามัน



ที่มา: Oceanweather, Inc.

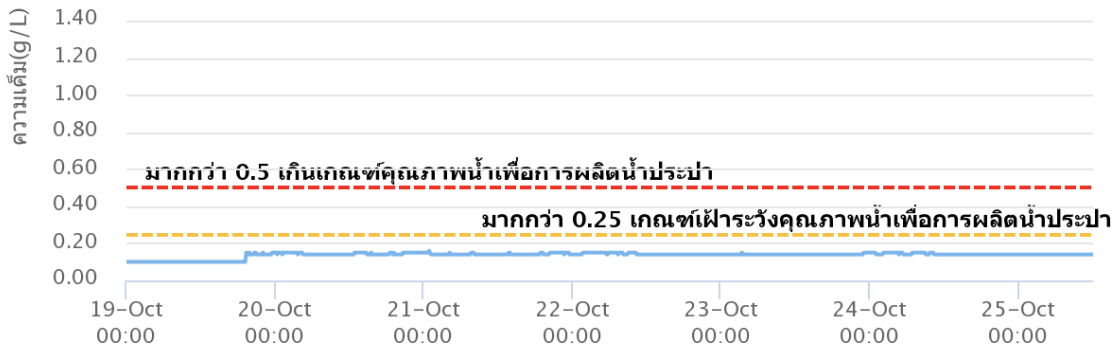
ข้อมูลเพิ่มเติม: <http://www.thaiwater.net/weather/sea/sst/history/24>

<http://www.thaiwater.net/weather/sea/sst/history/23>

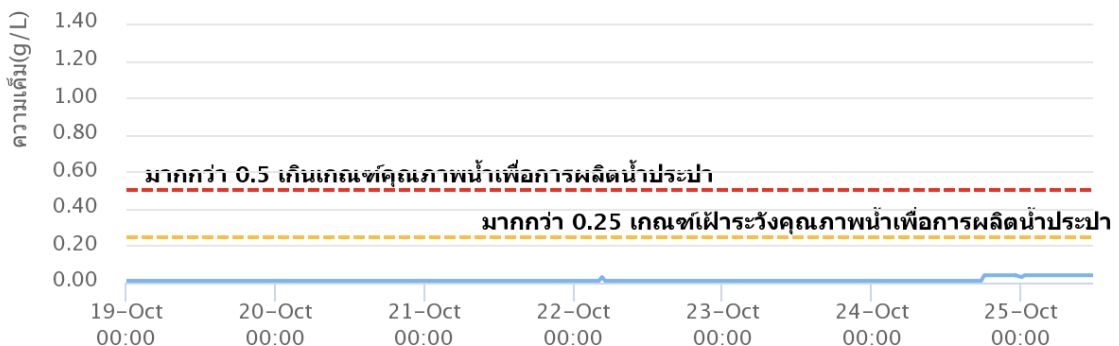
น้ำเค็มรุก

จากการตรวจวัดค่าความเค็มในแม่น้ำสายหลัก พบว่า บริเวณแม่น้ำเจ้าพระยา สถานีสำแล แม่น้ำบางปะกง สถานีบางเตย และแม่น้ำท่าจีน สถานีกระทุ่มแบน มีค่าความเค็มอยู่ในเกณฑ์ปกติตลอดทั้งสัปดาห์

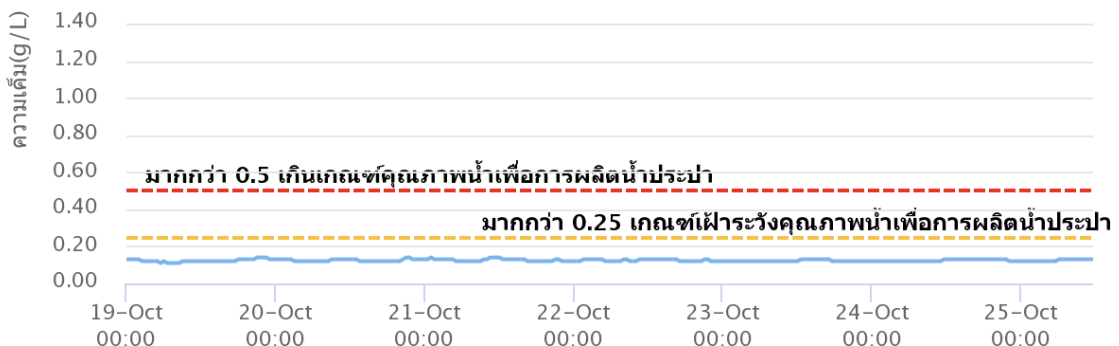
แม่น้ำเจ้าพระยา ณ สถานีสำแล (อยู่ในเกณฑ์ปกติ)



แม่น้ำบางปะกง ณ สถานีบางเตย (อยู่ในเกณฑ์ปกติ)



แม่น้ำท่าจีน ณ สถานีกระทุ่มแบน (อยู่ในเกณฑ์ปกติ)



ที่มา: คลังข้อมูลน้ำแห่งชาติ

ข้อมูลเพิ่มเติม: <http://www.thaiwater.net/water/quality>

แผน/ผลการเพาะปลูกพืชในช่วงฤดูฝนปี 2564

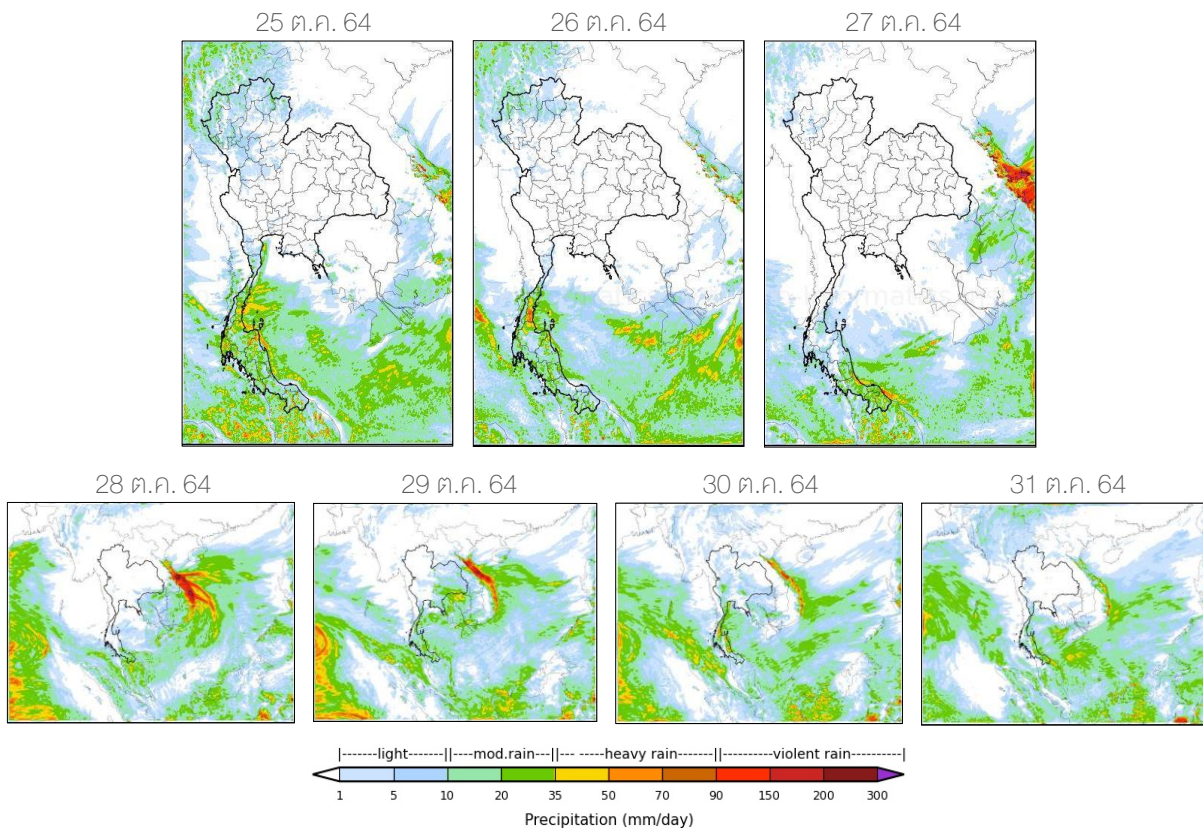
ปัจจุบันประเทศไทยมีการปลูกข้าวนาปีและพืชไร่-พืชผักไปทั้งหมด 15.69 ล้านไร่ หรือคิดเป็น 90.27% ของแผน ซึ่งมีการปลูกข้าวนาปี 15.26 ล้านไร่ หรือคิดเป็น 90.70% โดยภาคกลางมีการปลูกข้าวนาปีเกินแผนไปแล้วกว่าเท่าตัว หรือคิดเป็น 121.21% และภาคตะวันตกปลูกเกินแผนไปแล้ว 7.25% ส่วนภาคเหนือมีการปลูกพืชไร่-พืชผักมากที่สุด คิดเป็น 88.64% รองลงมา คือ ภาคกลาง 86.06% และภาคตะวันตก 82.76%

ภาค	ข้าวนาปี 2564				พืชไร่-พืชผัก ปี 2564			รวม ปี 2564		
	แผน	ผล	%	เกิน (ล้านไร่)	แผน	ผล	%	แผน	ผล	%
เหนือ	2.57	2.38	92.47	0.76	0.05	0.04	88.64	2.62	2.42	92.40
ตะวันออกเฉียงเหนือ	3.57	3.46	97.14	0.06	0.03	0.01	49.12	3.60	3.48	96.73
กลาง	0.02	0.05	221.21	0.02	0.02	0.02	86.06	0.04	0.07	157.13
ตะวันออก	0.92	0.86	93.99	0.33	0.02	0.01	64.22	0.93	0.87	93.41
ตะวันตก	1.15	1.24	107.25	0.18	0.30	0.25	82.76	1.45	1.48	102.21
ใต้	0.63	0.28	44.83	0.08	0.02	0.01	51.31	0.65	0.29	45.02
ลุ่มน้ำเจ้าพระยา	7.97	6.99	87.77	5.27	0.12	0.09	71.09	8.09	7.08	87.51
ทั้งประเทศ	16.83	15.26	90.70	6.70	0.56	0.433	77.29	17.39	15.69	90.27

ที่มา : กรมชลประทาน ข้อมูล ณ วันที่ 20 ตุลาคม 2564

สถานการณ์ฝน 7 วัน ข้างหน้า

- **ช่วงวันที่ 25-27 ต.ค. 64** บริเวณความกดอากาศสูงจากประเทศจีนแผ่ลงมาปกคลุมบริเวณประเทศไทยตอนบนอ่อนกำลังลง ประกอบกับลมตะวันออกเฉียงเหนือพัดปกคลุมประเทศไทยตอนบน ในขณะที่ร่องมรสุมพาดผ่านบริเวณภาคใต้ ส่งผลให้ประเทศไทยตอนบนจะมีฝนลดลง ส่วนภาคใต้จะมีฝนตกต่อเนื่องและมีฝนตกหนักได้ในบางแห่ง
- **ช่วงวันที่ 28-31 ต.ค. 64** บริเวณความกดอากาศสูงระลอกใหม่จากประเทศจีนจะแผ่ลงมาปกคลุมบริเวณประเทศไทยตอนบน ประกอบกับลมตะวันออกเฉียงเหนือพัดปกคลุมประเทศไทยตอนบน ในขณะที่ร่องมรสุมพาดผ่านบริเวณภาคใต้ ส่งผลให้ประเทศไทยตอนบนจะมีฝนน้อย ส่วนภาคใต้จะมีฝนตกต่อเนื่องและมีฝนตกหนักได้ในบางแห่ง

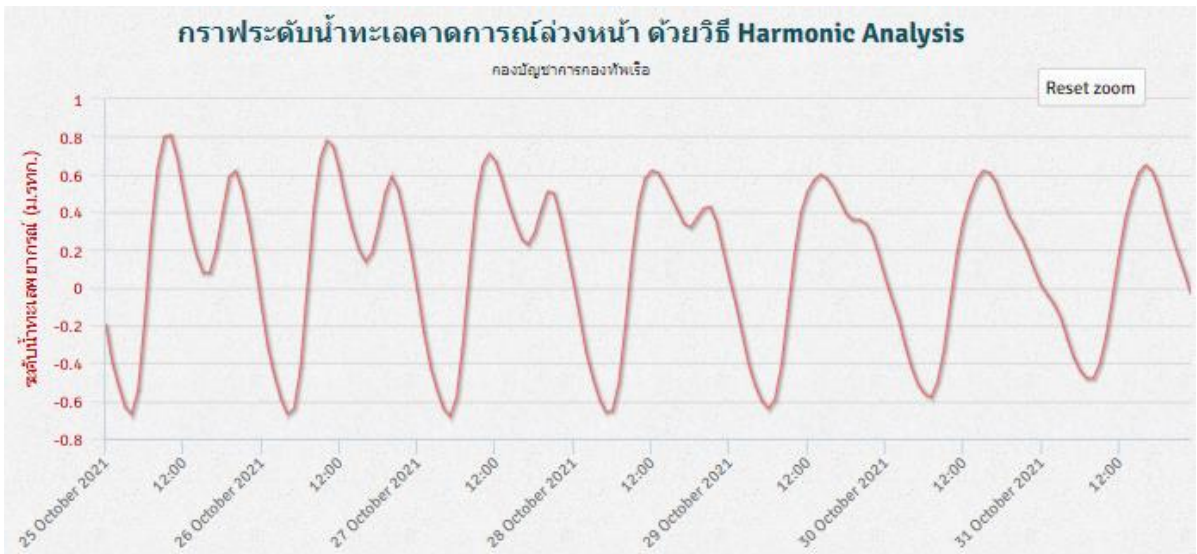


ที่มา: สถาบันสารสนเทศทรัพยากรน้ำ (องค์การมหาชน)
ข้อมูลเพิ่มเติม: <http://www.thaiwater.net/forecast/wrf/history>

คาดการณ์สภาวะระดับน้ำในแม่น้ำเจ้าพระยา

จากการคาดการณ์สถานการณ์น้ำขึ้น-น้ำลงบริเวณทะเลอ่าวไทย โดยสถาบันสารสนเทศทรัพยากรน้ำ (องค์การมหาชน) คาดว่าวันที่ 25-31 ต.ค. 64 บริเวณสถานีกองบัญชาการกองทัพเรือ น้ำลงต่ำสุดในวันที่ 27 ต.ค. 64 เวลา 05.00 น. ต่ำกว่าระดับน้ำทะเลปานกลาง 0.68 เมตร และน้ำขึ้นสูงสุดในวันที่ 25 ต.ค. 64 เวลา 10.00 น. สูงกว่าระดับน้ำทะเลปานกลาง 0.81 เมตร ส่วนบริเวณ ป้อมพระจุลจอมเกล้า น้ำลงต่ำสุดในวันที่ 26 ต.ค. 64 เวลา 02.00 น. ต่ำกว่าระดับน้ำทะเลปานกลาง 1.29 เมตรและน้ำขึ้นสูงสุดในวันที่ 25 ต.ค. 64 เวลา 17.00 น. และวันที่ 25 ต.ค. 64 เวลา 08.00 สูงกว่าระดับน้ำทะเลปานกลาง 1.19 เมตร

หน้ากองบัญชาการกองทัพเรือ



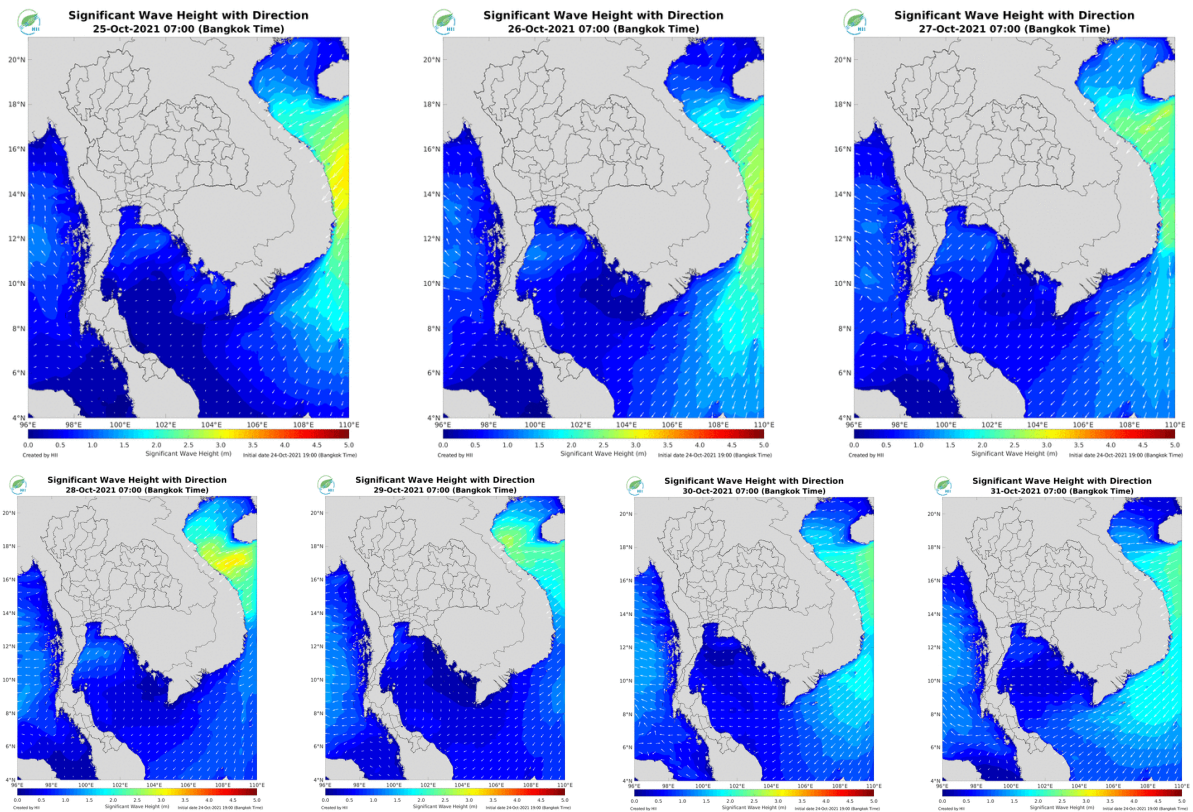
ป้อมพระจุลจอมเกล้า



คาดการณ์ความสูงและทิศทางคลื่นทะเล

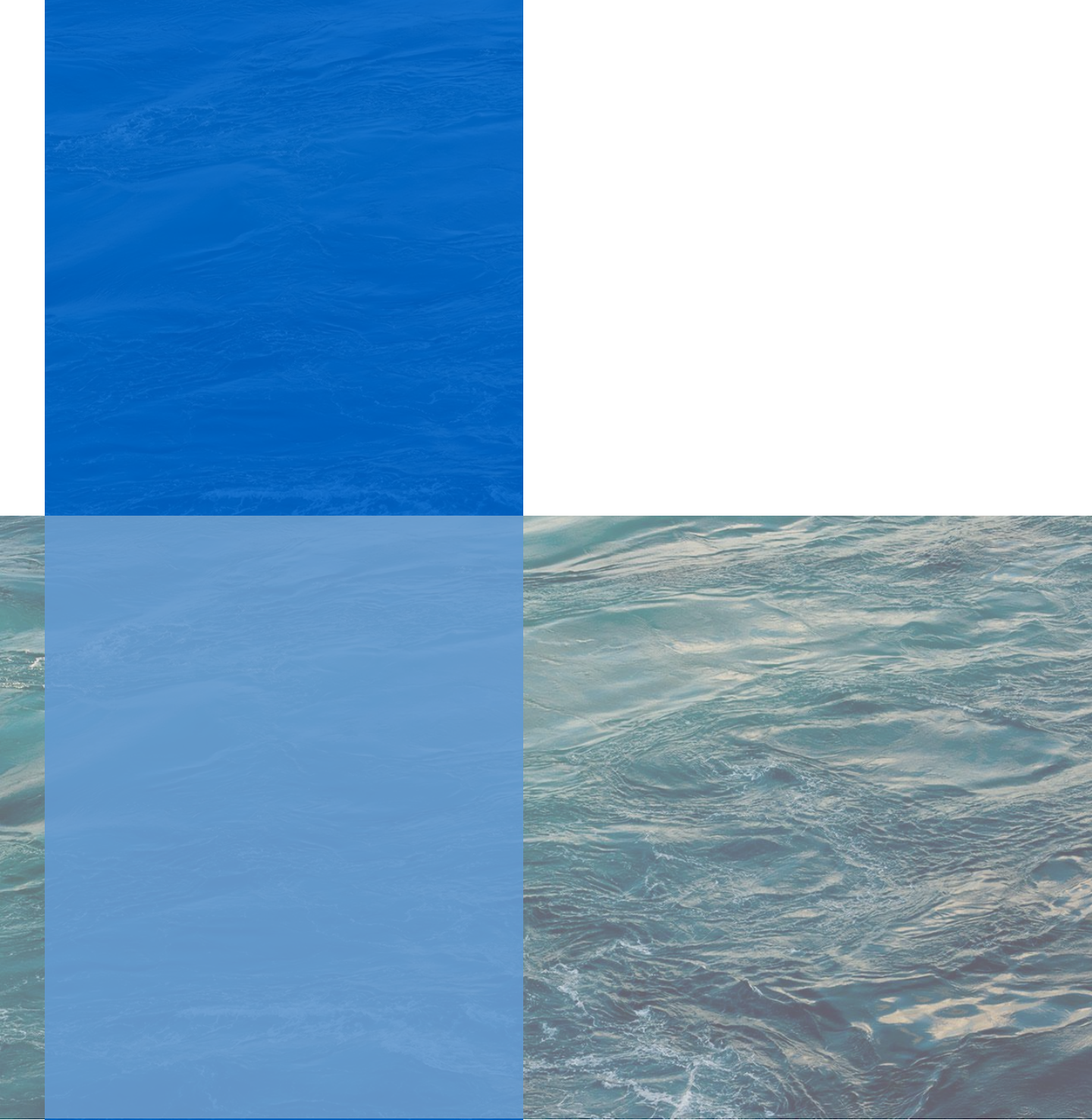
คาดการณ์ความสูงและทิศทางคลื่นทะเลในช่วงวันที่ 25-31 ต.ค. 64 คาดว่า ลมตะวันออกและลมตะวันออกเฉียงเหนือพัดปกคลุมบริเวณภาคใต้ ส่งผลให้ทะเลอ่าวไทยตอนบนมีคลื่นสูงประมาณ 1-1.5 เมตร ในช่วงต้นสัปดาห์ หลังจากนั้นเพิ่มขึ้นเป็น 1-2 เมตร ในวันที่ 28 ต.ค. 64 และลดลงเหลือ 1-1.5 เมตร อีกครั้งจนถึงปลายสัปดาห์ ส่วนทะเลอ่าวไทยตอนล่างมีคลื่นสูง 1 เมตร ในช่วงวันที่ 25 ต.ค. 64 และเพิ่มขึ้นเป็น 1-1.5 เมตร จนถึงปลายสัปดาห์ และทะเลอันดามันจะมีคลื่นสูงประมาณ 1-1.5 เมตร ในช่วงต้นสัปดาห์ และเพิ่มขึ้นเป็น 1-2 เมตร ในช่วงปลายสัปดาห์

การคาดการณ์ความสูงและทิศทางคลื่นทะเล ระหว่างวันที่ 25-31 ต.ค. 64



ที่มา: สถาบันสารสนเทศทรัพยากรน้ำ (องค์การมหาชน)

ข้อมูลเพิ่มเติม: <http://www.thaiwater.net/forecast/swan/history>



รู้น้ำ รู้อากาศ รู้ภัยพิบัติ

www.thaiwater.net

ThaiWater mobile application



คลังข้อมูลน้ำแห่งชาติ National Hydroinformatics Center

โดย

สถาบันสารสนเทศทรัพยากรน้ำ (องค์การมหาชน)
กระทรวงการอุดมศึกษา วิทยาศาสตร์ วิจัยและนวัตกรรม

