

รู้น้ำ รู้อากาศ รู้กันภัยพิบัติ

[www.thaiwater.net](http://www.thaiwater.net)

ThaiWater mobile application



คลังข้อมูลน้ำแห่งชาติ

National Hydroinformatics Data Center

# รู้น้ำรู้อากาศ

รายสัปดาห์

ประจำวันที่ 11 ตุลาคม 2564



จัดทำโดย

สถาบันสารสนเทศทรัพยากรน้ำ (องค์การมหาชน)

กระทรวงการอุดมศึกษา วิทยาศาสตร์ วิจัยและนวัตกรรม

## สปีดาร์ที่ผ่านมา

### สภาพอากาศ

- 5 สถานการณ์พายุ
- 6 ลักษณะกลุ่มเมฆจากภาพถ่ายดาวเทียม
- 7 แผนที่ความกดอากาศ
- 8 สถานการณ์ฝน
  - เรดาร์ตรวจอากาศ
  - สถานีตรวจอากาศ
  - ปริมาณฝนทั้งสปีดาร์
- 11 ความชื้นในอากาศ

### สถานการณ์น้ำ

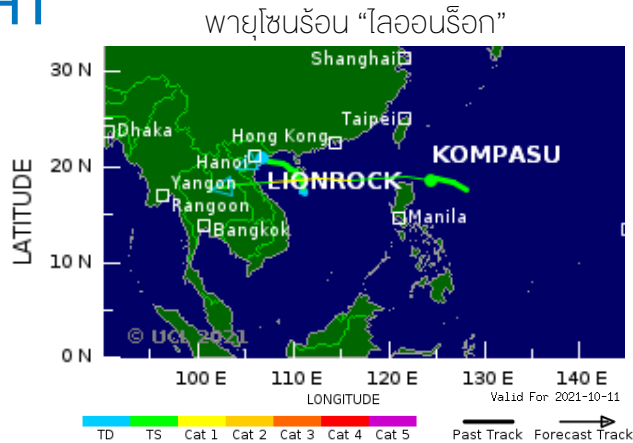
- 12 ความชื้นผิวดิน
- 13 สถานการณ์น้ำในเขื่อน
  - น้ำในเขื่อนขนาดใหญ่ทั้งประเทศ
  - น้ำในเขื่อนขนาดใหญ่รายภาค
  - น้ำในเขื่อนพื้นที่ลุ่มน้ำเจ้าพระยา
- 17 ระดับน้ำในแม่น้ำสายหลัก
- 18 สถานการณ์น้ำทะเล
  - อุณหภูมิพื้นผิวน้ำทะเล
  - ความสูงและทิศทางการคลื่นทะเล
  - น้ำเค็มรุก
- 21 แผน/ผล การเพาะปลูกพืชในช่วงฤดูแล้ง

## คาดการณ์สปีดาร์หน้า

### สภาพอากาศ

- 22 คาดการณ์ฝน 7 วันข้างหน้า
- สถานการณ์น้ำ
- 23 คาดการณ์ระดับน้ำในแม่น้ำเจ้าพระยา
- 24 คาดการณ์ความสูงและทิศทางการคลื่นทะเล

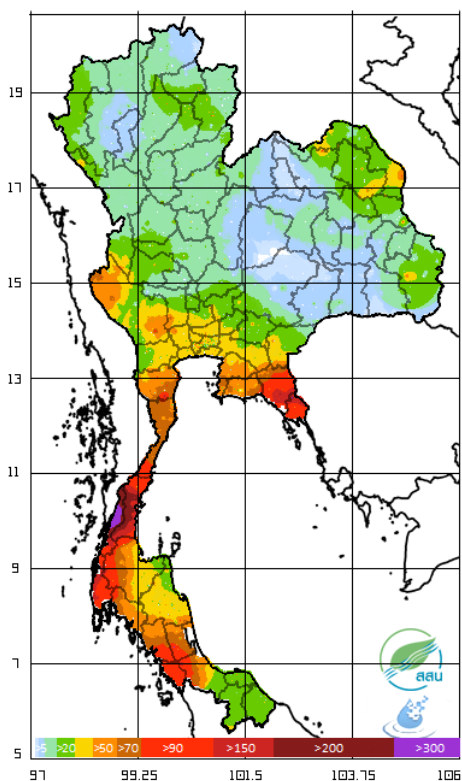
## HIGHLIGHT



พายุโซนร้อน “ไลออนร็อก” แม้ว่าจะไม่ได้เคลื่อนตัวเข้าสู่ประเทศไทยโดยตรง แต่ส่งผลกระทบอ้อมต่อประเทศไทยในช่วงวันที่ 6-11 ต.ค. 64 ดังนี้

1. ลมมรสุมตะวันตกเฉียงใต้มีกำลังแรงขึ้น ทำให้ฝนตกหนักบริเวณด้านตะวันตกของภาคใต้และภาคตะวันออก ในช่วงวันที่ 5-8 ต.ค. 64 ส่งผลให้เกิดน้ำป่าไหลหลากและน้ำล้นตลิ่งบริเวณจังหวัดพังงา จังหวัดชุมพร และสตูล
2. ร่องมรสุมพาดผ่านบริเวณภาคเหนือตอนล่างและภาคตะวันออกเฉียงเหนือ ส่งผลให้บริเวณภาคเหนือ ภาคตะวันออกเฉียงเหนือ ภาคกลาง และภาคตะวันออกมีฝนปานกลางถึงตกหนักตลอดทั้งสัปดาห์
3. หย่อมความกดอากาศต่ำบริเวณประเทศลาวที่สลายตัวจากพายุ ได้เคลื่อนเข้าสู่ภาคตะวันออกเฉียงเหนือของไทย ส่งผลให้บริเวณภาคเหนือตอนบน ภาคตะวันออกเฉียงเหนือตอนบน และภาคตะวันออก มีฝนตกปานกลางถึงตกหนักในวันที่ 10-11 ต.ค. 64

Rain Accumulation 2021-10-04 07 to 2021-10-11 07:00



วันที่ 6 ต.ค. 64 จ.พังงา เกิดน้ำป่าไหลหลากและน้ำล้นตลิ่งบริเวณคลองกุ่ม-พะไร้ว คลองดินเปิดและคลองลำกั



วันที่ 9 ต.ค. 64 จ.ชุมพร เกิดน้ำล้นตลิ่งบริเวณคลองหลังสวนเข้าท่วมบ้านเรือนประชาชนริมคลอง ในพื้นที่ 5 ตำบล 51 ครัวเรือน

# สรุปสถานการณ์ที่ผ่านมาและคาดการณ์สัปดาห์หน้า

## สถานการณ์ปัจจุบัน

**สภาพอากาศ :** สัปดาห์นี้ร่องมรสุมพาดผ่านบริเวณภาคกลาง ภาคตะวันออก และภาคใต้ตอนบน เข้าสู่พายุไซร่อน “ไลออนร็อก” ประกอบกับลมตะวันตกและลมตะวันตกเฉียงใต้มีกำลังแรงพัดปกคลุมทะเลอันดามัน อ่าวไทย และภาคใต้ตลอดทั้งสัปดาห์ และมีลมตะวันออกและลมตะวันออกเฉียงเหนือพัดปกคลุมประเทศไทยตอนบน ในช่วงต้นสัปดาห์ถึงกลางสัปดาห์ หลังจากนั้นลมมรสุมตะวันตกเฉียงใต้พัดเข้ามาปกคลุมประเทศไทยตอนบนอีกครั้งในช่วงปลายสัปดาห์ ส่งผลให้ประเทศไทยตอนบนมีฝนตกปานกลางถึงตกหนักบริเวณภาคกลาง ภาคตะวันออกเฉียงเหนือ ภาคตะวันออก และภาคใต้ ส่วนพายุไซร่อน “ไลออนร็อก” (Lionrock) ทวีกำลังแรงขึ้นเป็นพายุไซร่อน ในวันที่ 8 ต.ค. 64 แล้วเคลื่อนผ่านเกาะไหหลำ ในวันที่ 9 ต.ค. 64 หลังจากนั้นพายุอ่อนกำลังลงเป็นพายุดีเปรสชันเคลื่อนขึ้นฝั่งประเทศเวียดนามตอนบนในวันที่ 10 ต.ค. 64 และอ่อนกำลังลงเป็นหย่อมความกดอากาศต่ำปกคลุมประเทศลาวและภาคตะวันออกเฉียงเหนือตอนบนในวันที่ 11 ต.ค. 64

**น้ำในเขื่อน :** ปัจจุบันเขื่อนขนาดใหญ่ทั้ง 35 แห่งทั่วประเทศ มีปริมาณน้ำกักเก็บรวมกัน 48,986 ล้านลูกบาศก์เมตร คิดเป็น 69% ของความจุ สถานการณ์อยู่ในเกณฑ์น้ำปานกลาง โดยเป็นปริมาณน้ำใช้การได้จริง 25,450 ล้านลูกบาศก์เมตร ซึ่งมีเขื่อนที่มีปริมาณน้ำกักเก็บเกินความจุเขื่อน (มากกว่า 100% ของความจุเขื่อน จำนวน 2 เขื่อน ได้แก่ เขื่อนหนองปลาไหล (110.04%) และเขื่อนแม่มอก (100.89%) และมีเขื่อนที่มีปริมาณน้ำกักเก็บอยู่ในเกณฑ์น้ำมาก 15 เขื่อน ส่วนเขื่อนแม่กวงยังคงมีปริมาณน้ำกักเก็บอยู่ในเกณฑ์น้อยวิกฤต (ไม่เกิน 30 % ของความจุเขื่อน) โดยมีปริมาณน้ำกักเก็บเพียง 23.95%

**น้ำในแม่น้ำลำคลอง :** จากการตรวจวัดระดับน้ำในแม่น้ำสายหลักในหนึ่งสัปดาห์ที่ผ่านมา พบว่าภาคเหนือมีระดับน้ำน้อยถึงระดับน้ำปานกลาง ภาคตะวันออกเฉียงเหนือมีระดับน้ำปานกลางถึงระดับน้ำมาก ภาคกลางและภาคตะวันออกมีระดับน้ำมาก ส่วนภาคใต้มีระดับน้ำน้อยถึงระดับน้ำปานกลางและมีน้ำล้นตลิ่งบริเวณภาคเหนือ ภาคตะวันออกเฉียงเหนือ ภาคกลาง ภาคตะวันออก และภาคใต้

## คาดการณ์

**คาดการณ์ฝน :** ช่วงวันที่ 11-17 ต.ค. 64 พายุดีเปรสชันไลออนร็อก บริเวณประเทศลาวจะปะทะกับความกดอากาศสูง ทำให้อ่อนกำลังลงและสลายตัวไป ทำให้อ่างมรสุมเลื่อนลงมาพาดผ่านบริเวณภาคกลาง ภาคตะวันออก และภาคตะวันออกเฉียงเหนือตอนล่าง ประกอบกับลมมรสุมตะวันตกเฉียงใต้ที่พัดปกคลุมทะเลอันดามัน อ่าวไทย และประเทศไทยจะมีกำลังแรงขึ้น ส่งผลให้มีฝนตกหนักบริเวณภาคตะวันออกเฉียงเหนือ ภาคเหนือ ภาคกลาง ภาคตะวันออก และภาคใต้ฝั่งตะวันตกในช่วงวันที่ 11-12 ต.ค. 64 โดยคาดว่าจะมีฝนตกหนักบริเวณจังหวัดสกลนคร กาฬสินธุ์ นครพนม มุกดาหาร ร้อยเอ็ด เชียงใหม่ ลำปาง สุโขทัย พิษณุโลก ตาก กำแพงเพชร นครสวรรค์ อุทัยธานี เลย ชัยภูมิ จันทบุรี ตราด ระนอง และพังงา

**คาดการณ์ระดับน้ำในแม่น้ำเจ้าพระยา :** จากการคาดการณ์สถานการณ์น้ำขึ้น-น้ำลงบริเวณทะเลอ่าวไทย โดยสถาบันสารสนเทศทรัพยากรน้ำ (องค์การมหาชน) คาดว่าวันที่ 11-17 ต.ค. 64 บริเวณสถานีกองบัญชาการกองทัพเรือมีระดับน้ำต่ำสุดวันที่ 12 ต.ค. 64 เวลา 05:00 น. ต่ำกว่าระดับน้ำทะเลปานกลาง 0.88 เมตร และน้ำขึ้นสูงสุดในวันที่ 11 ต.ค. 64 เวลา 20:00 น. สูงกว่าระดับน้ำทะเลปานกลาง 0.82 เมตร ส่วนบริเวณป้อมพระจุลจอมเกล้ามีระดับน้ำต่ำสุดวันที่ 12 ต.ค. 64 เวลา 03:00 น. ต่ำกว่าระดับน้ำทะเลปานกลาง 1.61 เมตร และน้ำขึ้นสูงสุดวันที่ 16 ต.ค. 64 เวลา 16:00 น. สูงกว่าระดับน้ำทะเลปานกลาง 1.23 เมตร

**คาดการณ์คลื่น :** คาดการณ์ความสูงคลื่นในช่วงวันที่ 11-17 ต.ค. 64 ลมมรสุมตะวันตกเฉียงใต้จะมีกำลังแรง ส่งผลให้ทะเลอันดามันจะมีคลื่นสูงประมาณ 1-2 เมตร ตลอดทั้งสัปดาห์ ส่วนทะเลอ่าวไทยจะมีคลื่นสูงประมาณ 1-1.5 เมตร ตลอดทั้งสัปดาห์กับมีความสูงคลื่นเพิ่มขึ้นเป็น 1-2 เมตร บริเวณอ่าวไทยตอนบน ในวันที่ 17 ต.ค. 64

# สถานการณ์พายุ

สปีดาร์นี้มีพายุโซนร้อน “ไลออนร็อก” (Lionrock) ได้ทวีกำลังแรงขึ้นจากหย่อมความกดอากาศต่ำกำลังแรงบริเวณทะเลจีนใต้ตอนบนในวันที่ 7 ต.ค. 64 โดยพายุเคลื่อนตัวทางทิศตะวันตกเฉียงเหนือและทวีกำลังแรงขึ้นเป็นพายุโซนร้อน ในวันที่ 8 ต.ค. 64 และเคลื่อนตัวผ่านเกาะไหหลำ ในวันที่ 9 ต.ค. 64 แล้วอ่อนกำลังลงเป็นพายุดีเปรสชันและเคลื่อนขึ้นฝั่งประเทศเวียดนามตอนบนในวันที่ 10 ต.ค. 64 และเคลื่อนตัวเข้าสู่ประเทศลาวและสลายตัวไป



# ลักษณะกลุ่มเมฆจากภาพถ่ายดาวเทียม

สัปดาห์นี้ประเทศไทยตอนล่างมีเมฆปกคลุมหนาแน่นในช่วงครึ่งแรกของสัปดาห์ โดยบริเวณภาคใต้และภาคตะวันออกมีเมฆปกคลุมหนาแน่นในวันที่ 5 ต.ค. 64 ภาคกลางและภาคตะวันออกเฉียงเหนือมีเมฆปกคลุมหนาแน่น ในช่วงวันที่ 6-8 ต.ค. 64 และปริมาณเมฆลดลงในช่วงวันที่ 9-11 ก.ย. 64 ส่วนภาคเหนือมีเมฆปกคลุมเบาบางในช่วงวันที่ 9-11 ต.ค. 64

5 ต.ค. 64 07:00 น.



6 ต.ค. 64 07:00 น.



7 ต.ค. 64 07:00 น.



8 ต.ค. 64 07:00 น.



9 ต.ค. 64 07:00 น.



10 ต.ค. 64 07:00 น.



11 ต.ค. 64 07:00 น.

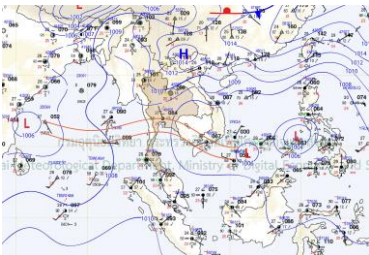


ที่มา: ภาพถ่ายจากดาวเทียม Himawari-8 จัดทำโดย Kochi University.  
ข้อมูลเพิ่มเติม: <http://www.thaiwater.net/weather/2021-10-11/50/141>

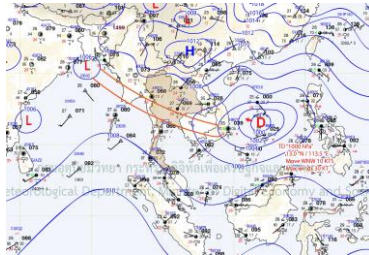
# แผนที่อากาศ

สัปดาห์นี้ร่องมรสุมพาดผ่านบริเวณภาคกลาง ภาคตะวันออก และภาคใต้ตอนบน เข้าสู่หย่อมความกดอากาศต่ำกำลังแรงบริเวณทะเลจีนใต้ และร่องมรสุมพาดอีกครั้งในช่วงวันที่ 9 และ 11 ต.ค. 64 ประกอบกับลมตะวันตกและลมตะวันตกเฉียงใต้มีกำลังแรงพัดปกคลุมทะเลอันดามัน อ่าวไทย และภาคใต้ตลอดทั้งสัปดาห์ และมีลมตะวันออกและลมตะวันออกเฉียงเหนือพัดปกคลุมประเทศไทยตอนบน ในช่วงต้นสัปดาห์ถึงกลางสัปดาห์ หลังจากนั้นลมมรสุมตะวันตกเฉียงใต้พัดเข้ามาปกคลุมประเทศไทยตอนบนในช่วงปลายสัปดาห์ ส่งผลให้ประเทศไทยตอนบนมีฝนตกปานกลางถึงตกหนักบริเวณภาคตะวันออกเฉียงเหนือ ภาคกลาง ภาคตะวันออก และภาคใต้ ตลอดทั้งสัปดาห์ ส่วนพายุโซนร้อน “ไลออนร็อก” (Lionrock) ที่ทวีกำลังแรงขึ้นเป็นพายุดีเปรสชันบริเวณทะเลจีนใต้ตอนบน ในวันที่ 6 ต.ค. 64 และทวีกำลังเป็นพายุโซนร้อน ในวันที่ 8 ต.ค. 64 แล้วเคลื่อนผ่านเกาะไหหลำ ในวันที่ 9 ต.ค. 64 หลังจากนั้นพายุได้อ่อนกำลังลงเป็นพายุดีเปรสชันพร้อมกับเคลื่อนขึ้นฝั่งประเทศเวียดนามตอนบนในวันที่ 10 ต.ค. 64 และอ่อนกำลังลงเป็นหย่อมความกดอากาศต่ำปกคลุมประเทศลาวและภาคตะวันออกเฉียงเหนือตอนบนในวันที่ 11 ต.ค. 64

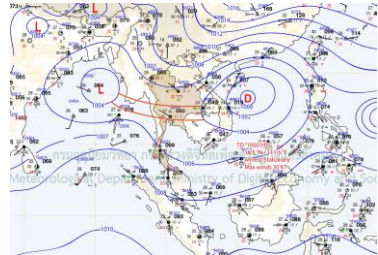
5 ต.ค. 64 07:00 น.



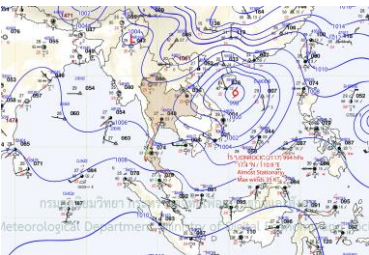
6 ต.ค. 64 07:00 น.



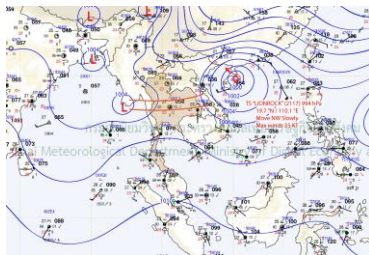
7 ต.ค. 64 07:00 น.



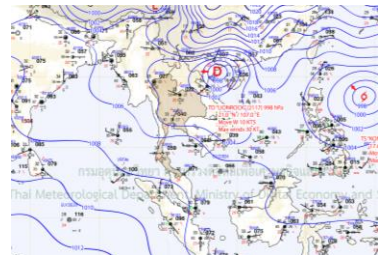
8 ต.ค. 64 07:00 น.



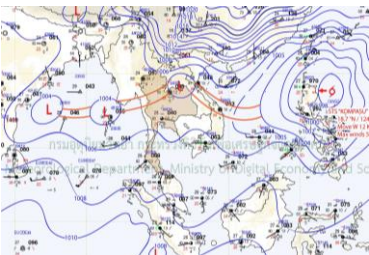
9 ต.ค. 64 07:00 น.



10 ต.ค. 64 19:00 น.



11 ต.ค. 64 07:00 น.



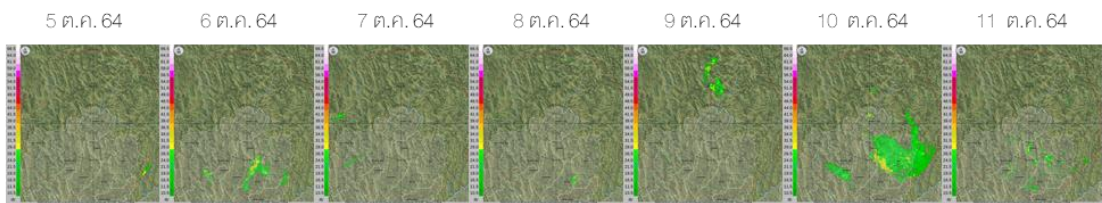
ที่มา: กรมอุตุนิยมวิทยา

ข้อมูลเพิ่มเติม: <http://www.thaiwater.net/weather/2021-10-11/13/22>

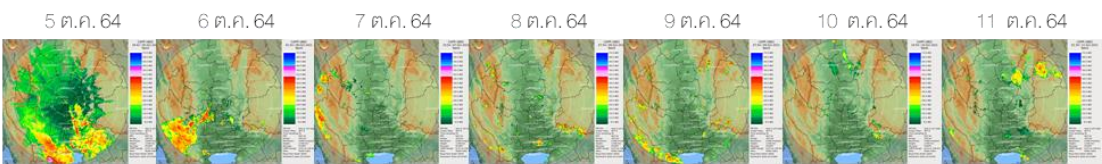
# สถานการณ์ฝนจากภาพเรดาร์ตรวจอากาศ

เครือข่ายภาพเรดาร์ตรวจวัดปริมาณฝนของกรมอุตุนิยมวิทยาและกรมฝนหลวงการบินและการเกษตร ได้แก่ เรดาร์เชียงใหม่ เรดาร์ตากลิ เรดาร์สกลนคร เรดาร์สหัสขันธ์ และเรดาร์สุราษฎร์ธานี ตรวจพบกลุ่มฝนตกปานกลางถึงตกหนักบริเวณภาคเหนือในช่วงวันที่ 6 และ 9-11 ต.ค. 64 ภาคกลางฝนตกปานกลางถึงตกหนักในช่วงครึ่งแรกของสปีดาศ ภาคตะวันออกมีฝนตกปานกลางถึงตกหนักในช่วงวันที่ 5-9 ต.ค. 64 ภาคตะวันออกเฉียงเหนือมีฝนเล็กน้อยถึงปานกลางบางพื้นที่บริเวณตอนบนของภาคกับมีฝนตกหนักมากในวันที่ 10-11 ต.ค. 64 ส่วนภาคใต้มีฝนตกปานกลางถึงตกหนักในช่วงวันที่ 5-9 ต.ค. 64

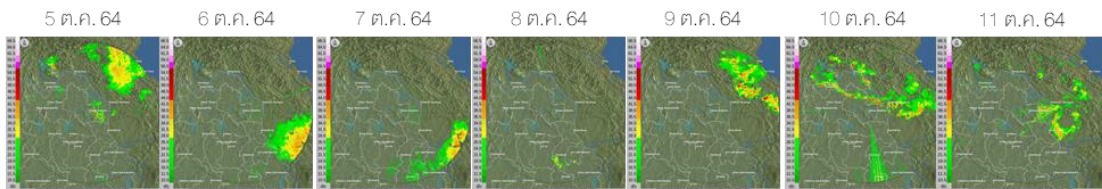
เรดาร์เชียงใหม่



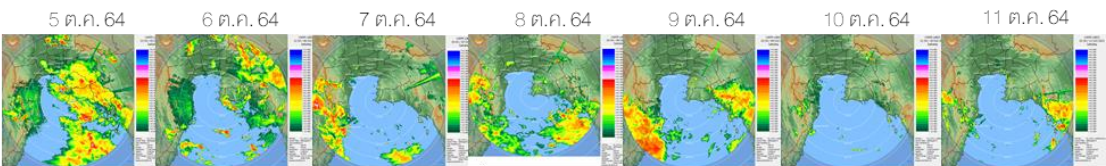
เรดาร์ตากลิ



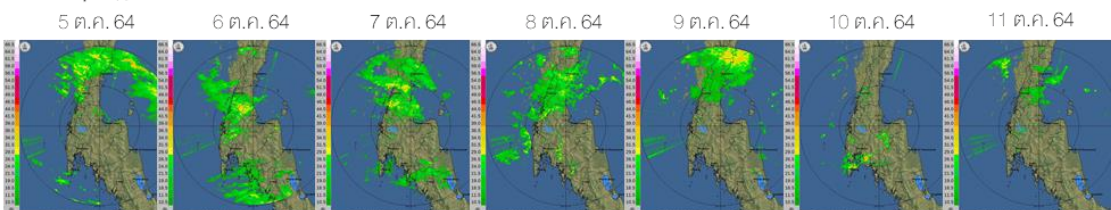
เรดาร์สกลนคร



เรดาร์สหัสขันธ์



เรดาร์สุราษฎร์ธานี

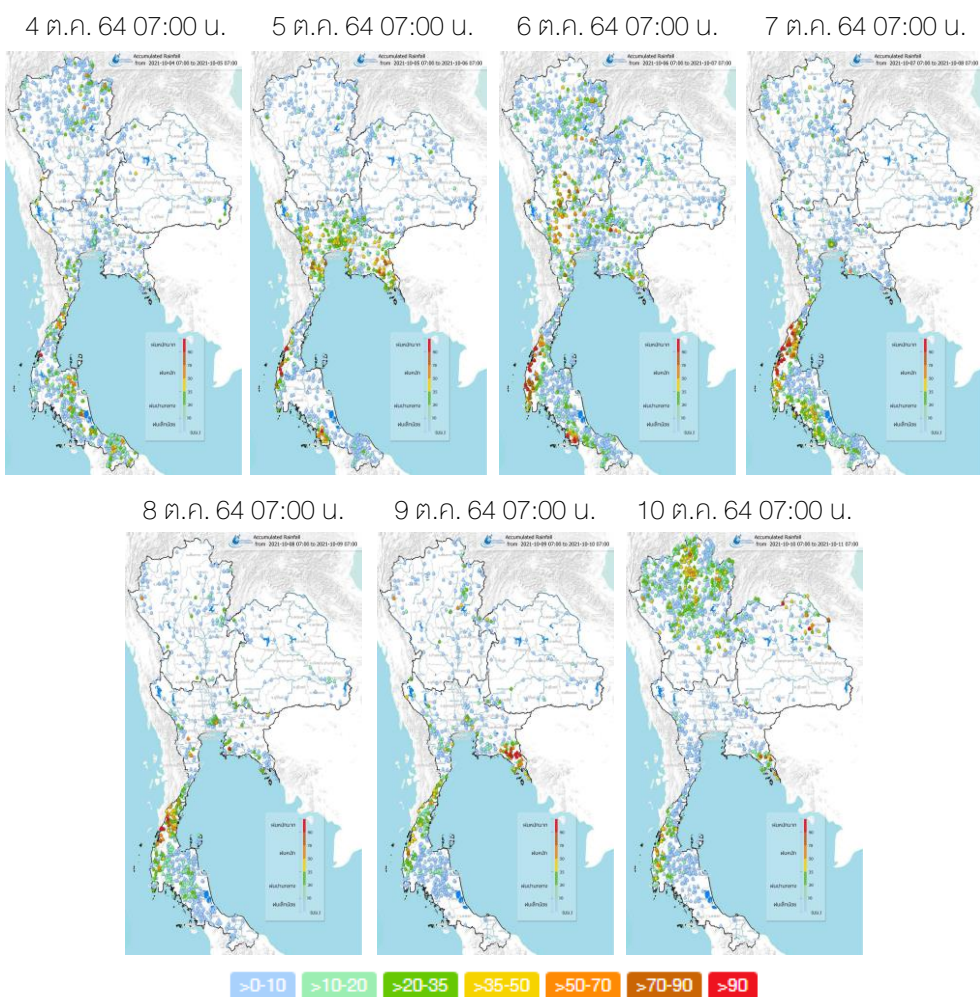


ข้อมูลเพิ่มเติม : <http://www.thaiwater.net/weather/radar>



# ปริมาณฝนรายวันจากสถานีตรวจอากาศ

สัปดาห์นี้ประเทศไทยมีฝนตกเล็กน้อยกระจายตัวในบางพื้นที่บริเวณประเทศไทยตอนบน โดยภาคเหนือมีฝนตกปานกลางถึงตกหนักในวันที่ 7 และ 11 ต.ค. 64 ภาคตะวันออกมีฝนตกปานกลางถึงตกหนักในวันที่ 11 ต.ค. 64 ภาคกลางมีฝนตกปานกลางถึงตกหนักในช่วงวันที่ 6-7 ต.ค. 64 ภาคตะวันออกมีฝนตกปานกลางถึงตกหนักในหลายพื้นที่ในช่วงวันที่ 6-7 ต.ค. 64 และมีฝนตกหนักมากในวันที่ 10 ต.ค. 64 ส่วนภาคใต้มีฝนตกปานกลางถึงตกหนักตลอดทั้งสัปดาห์กับมีฝนตกหนักมากบริเวณด้านตะวันตกของภาคในช่วงกลางสัปดาห์



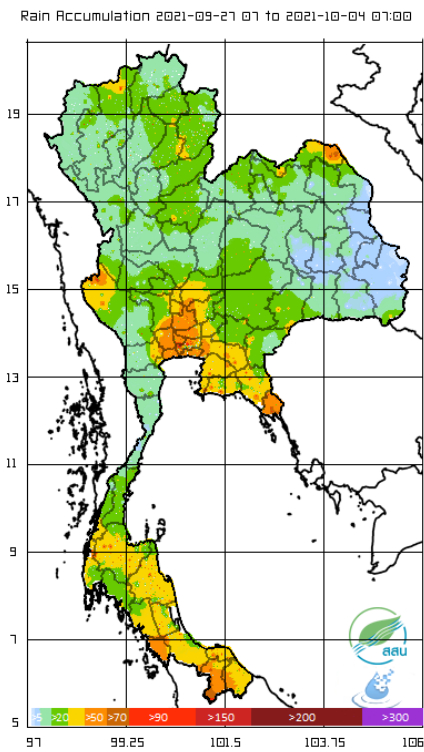
ที่มา: คลังข้อมูลน้ำแห่งชาติ

ข้อมูลเพิ่มเติม: <http://www.nhc.in.th/product/latest/img/rain24.jpg>

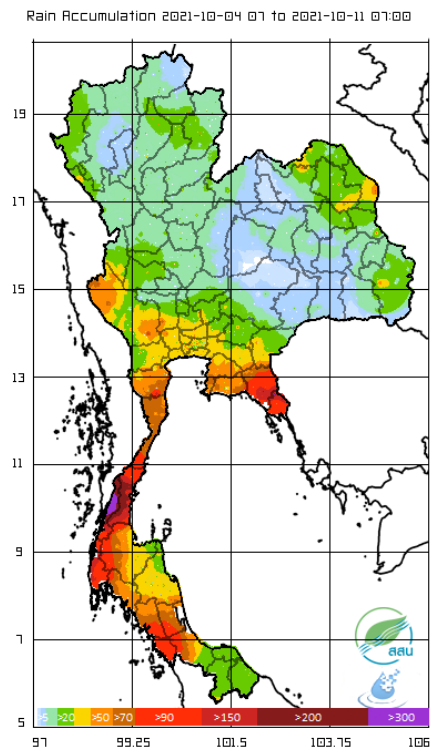
# ปริมาณฝนทั้งสัปดาห์

สัปดาห์นี้ประเทศไทยตอนบนบริเวณภาคเหนือ ภาคตะวันออกเฉียงเหนือมีปริมาณฝนลดลงจากสัปดาห์ที่ผ่านมา ภาคกลางมีปริมาณฝนใกล้เคียงกับสัปดาห์ที่ผ่านมา ส่วนภาคตะวันออกและภาคใต้มีปริมาณฝนเพิ่มมากขึ้น

สัปดาห์ที่ผ่านมา



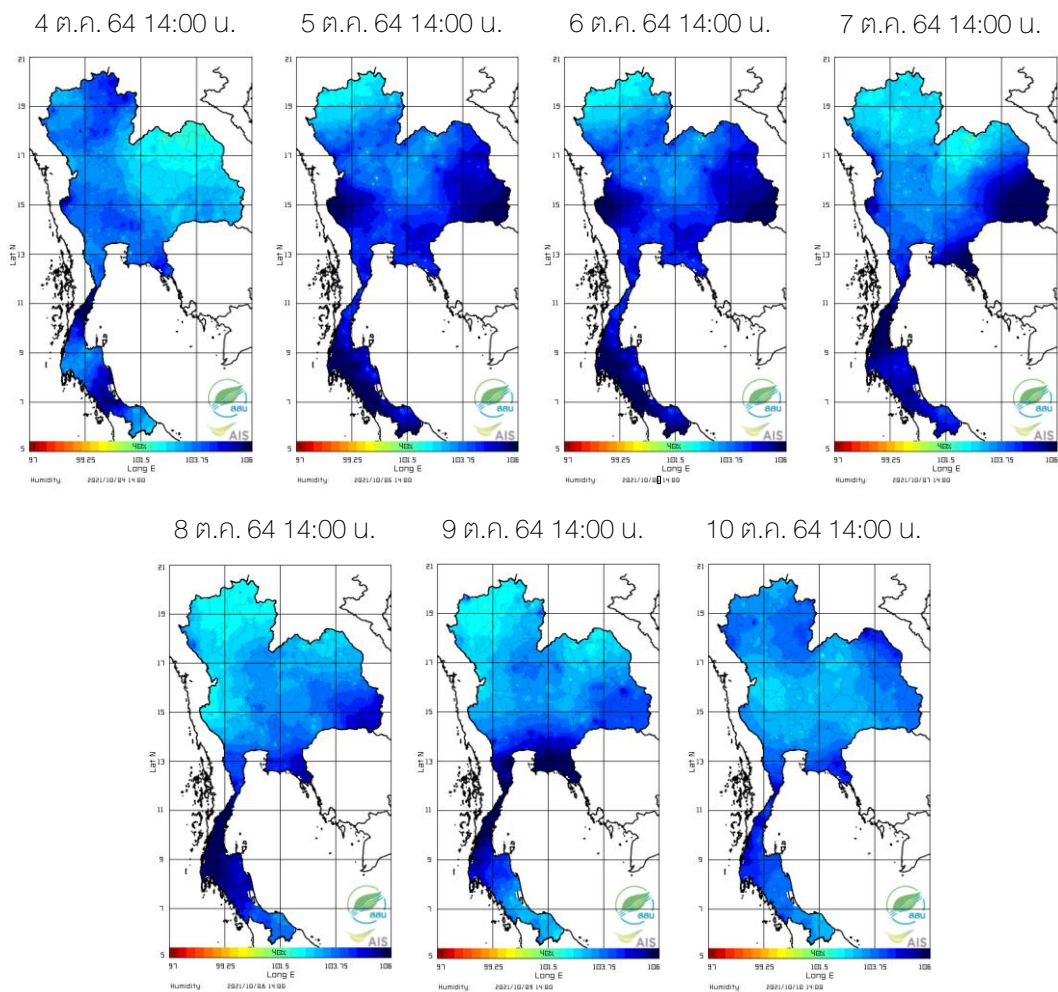
สัปดาห์นี้



ที่มา: สถาบันสารสนเทศทรัพยากรน้ำ (องค์การมหาชน)

## ความชื้นในอากาศ

แผนภาพแสดงการกระจายตัวของความชื้นในอากาศของประเทศไทยระยะเวลา 14.00 น. ระหว่างวันที่ 4- 10 ต.ค. 64 พบว่าภาคเหนือมีความชื้นในอากาศสูงในวันที่ 4 ต.ค. 64 และความชื้นลดลงบริเวณตอนบนของภาคในวันที่ 5-7 ต.ค. 64 และความชื้นลดลงทั้งภาคในช่วงวันที่ 8-9 ต.ค. 64 หลังจากนั้นมีความชื้นเพิ่มขึ้นเล็กน้อยในวันที่ 10 ต.ค. 64 ภาคตะวันออกเฉียงเหนือมีความชื้นในอากาศค่อนข้างต่ำในวันที่ 4 ต.ค. 64 และมีความชื้นสูงเพิ่มขึ้นทั่วทั้งภาคกับมีความชื้นสูงมากบริเวณด้านตะวันออกของภาคในช่วงวันที่ 5-7 ต.ค. 64 และความชื้นลดลงในช่วงวันที่ 8-10 ต.ค. 64 ภาคกลางมีความชื้นสูงตลอดทั้งสัปดาห์กับมีความชื้นสูงมากด้านตะวันตกของภาคในวันที่ 5-6 ต.ค. 64 ภาคตะวันออกมีความชื้นในอากาศสูงตลอดทั้งสัปดาห์กับมีความชื้นสูงมากในวันที่ 7 และ 9 ต.ค. 64 ส่วนภาคใต้มีความชื้นสูงตลอดทั้งสัปดาห์กับมีความชื้นสูงมากในช่วงวันที่ 5-9 ต.ค. 64



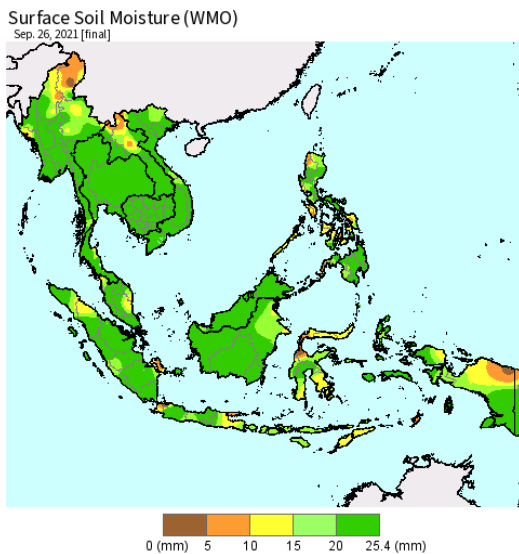
ที่มา: สถาบันสารสนเทศทรัพยากรน้ำ (องค์การมหาชน)

ข้อมูลเพิ่มเติม: <http://www.thaiwater.net/weather/2021-10-10/9/1>

## ความชื้นผิวดิน

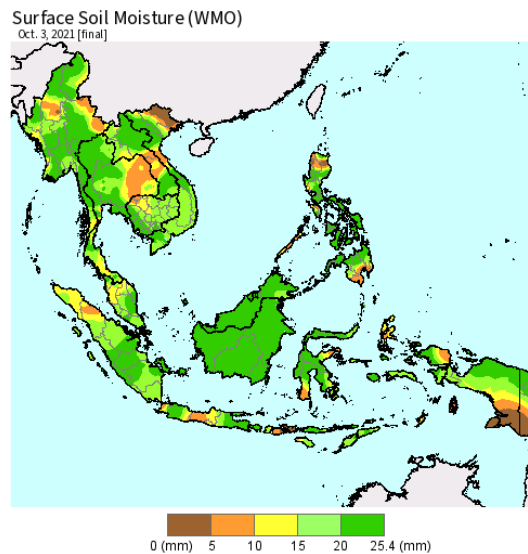
วันที่ 3 ต.ค. 64 ด้านตะวันออกของภาคเหนือ ภาคตะวันออกเฉียงเหนือ ภาคกลาง และภาคใต้มีความชื้นผิวดินลดลงจากวันที่ 26 ก.ย. 64 ส่วนพื้นที่ส่วนใหญ่ของภาคเหนือ บางพื้นที่ของภาคกลาง และภาคตะวันออกมีความชื้นใกล้เคียงกับวันที่ 26 ก.ย. 64

วันที่ 26 ก.ย. 64



USDA Foreign Agricultural Service  
U.S. DEPARTMENT OF AGRICULTURE  
Source: World Meteorological Organization  
<http://www.nws.noaa.gov/ics/nwgtfs.html>

วันที่ 3 ต.ค. 64



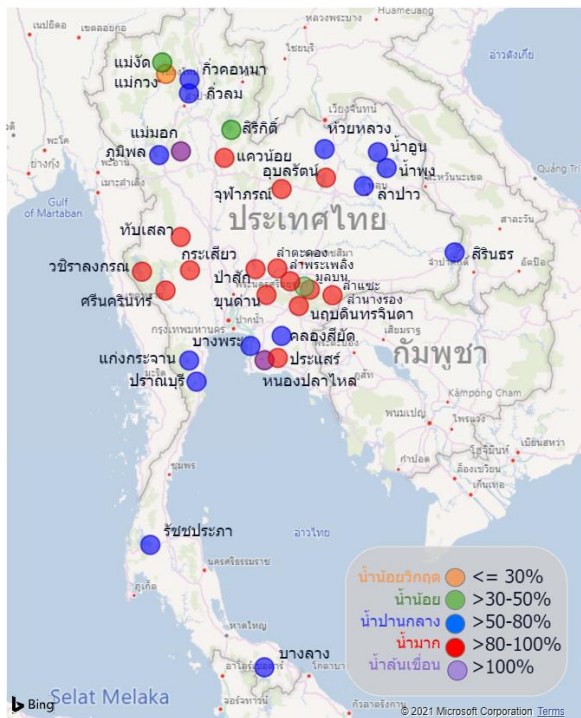
USDA Foreign Agricultural Service  
U.S. DEPARTMENT OF AGRICULTURE  
Source: World Meteorological Organization  
<http://www.nws.noaa.gov/ics/nwgtfs.html>

ที่มา: USDA (United States Department of Agriculture)

ที่มา: <https://ipad.fas.usda.gov/cropexplorer/imageview.aspx?regionid=seasia>

# สถานการณ์น้ำในเขื่อนขนาดใหญ่ทั่วประเทศ

ปัจจุบันเขื่อนขนาดใหญ่ทั้ง 35 แห่งทั่วประเทศ มีปริมาณน้ำกักเก็บรวมกัน 48,986 ล้านลูกบาศก์เมตร คิดเป็น 69% ของความจุ สถานการณ์อยู่ในเกณฑ์น้ำปานกลาง โดยเป็นปริมาณน้ำใช้การได้จริง 25,450 ล้านลูกบาศก์เมตร ซึ่งมีเขื่อนที่มีปริมาณน้ำกักเก็บเกินความจุเขื่อน (มากกว่า 100% ของความจุเขื่อน จำนวน 2 เขื่อน ได้แก่ เขื่อนหนองปลาไหล (110.04%) และเขื่อนแม่มอก (100.89%) และมีเขื่อนที่มีปริมาณน้ำกักเก็บอยู่ในเกณฑ์น้ำมาก 15 เขื่อน ได้แก่ เขื่อนทับเสลา (97.09%) เขื่อนขุนด่านฯ (97.04%) เขื่อนกระเสียว (96.52%) เขื่อนแควน้อยฯ (96.20%) เขื่อนประแสร์ (94.64%) เขื่อนนฤปดินทรจินดา (94.57%) เขื่อนจุฬาภรณ์ (93.63%) เขื่อนอุบลรัตน์ (91.22%) เขื่อนลำห้วย (89.75%) เขื่อนป่าสักฯ (89.24%) เขื่อนลำตะคอง (87.60%) เขื่อนลำพระเพลิง (84.80%) เขื่อนลำบางรอง (84.58%) เขื่อนศรีนครินทร์ (83.09%) และเขื่อนวชิราลงกรณ (81.63%) ทั้งนี้เขื่อนแม่กวงยังคงมีปริมาณน้ำกักเก็บอยู่ในเกณฑ์น้อยวิกฤต (ไม่เกิน 30 % ของความจุเขื่อน) โดยมีปริมาณน้ำกักเก็บเพียง 23.95%



เขื่อน	น้ำกักเก็บ(ล้าน ลบ.ม.)	เปอร์เซ็นต์
หนองปลาไหล	180	110.04
แม่มอก	111	100.89
ทับเสลา	155	97.09
ขุนด่านปราการณ	217	97.04
กระเสียว	289	96.52
ประแสร์	279	94.64
นฤปดินทรจินดา	279	94.57
จุฬาภรณ์	154	93.63
อุบลรัตน์	2,217	91.22
ลำห้วย	247	89.75
ป่าสักชลสิทธิ์	857	89.24
ลำตะคอง	275	87.60
ลำพระเพลิง	131	84.80
ลำบางรอง	102	84.58
ศรีนครินทร์	14,745	83.09
วชิราลงกรณ	7,232	81.63
ศรีนคร	1,570	79.86
แก่งกระจาน	557	78.39
ปราณบุรี	304	77.79
กิวลม	80	75.52
บางพระ	86	73.73
รัชชประภา	3,997	70.88
กิวคองนา	105	61.90
ห้วยหลวง	78	57.41
น้ำอูน	288	55.30
คลองสียัด	225	53.52
ภูผิน	7,016	52.12
น้ำพอง	85	51.70
บางนาง	747	51.37
ลำปาว	1,002	50.61
สิริกิติ์	4,308	45.30
แม่งัด	100	37.91
แม่งองอุทุมพร	63	23.95
<b>ผลรวม</b>	<b>48,986</b>	

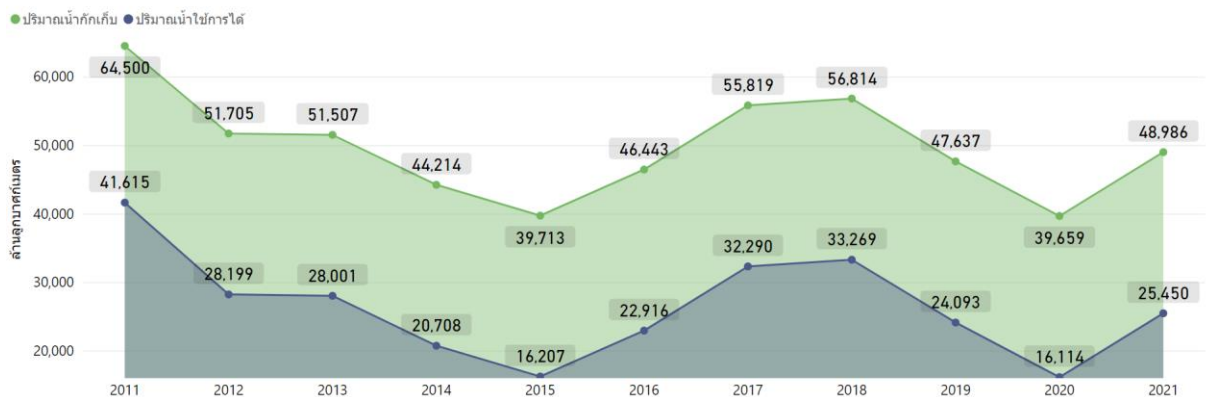


ที่มา: คลังข้อมูลน้ำแห่งชาติ

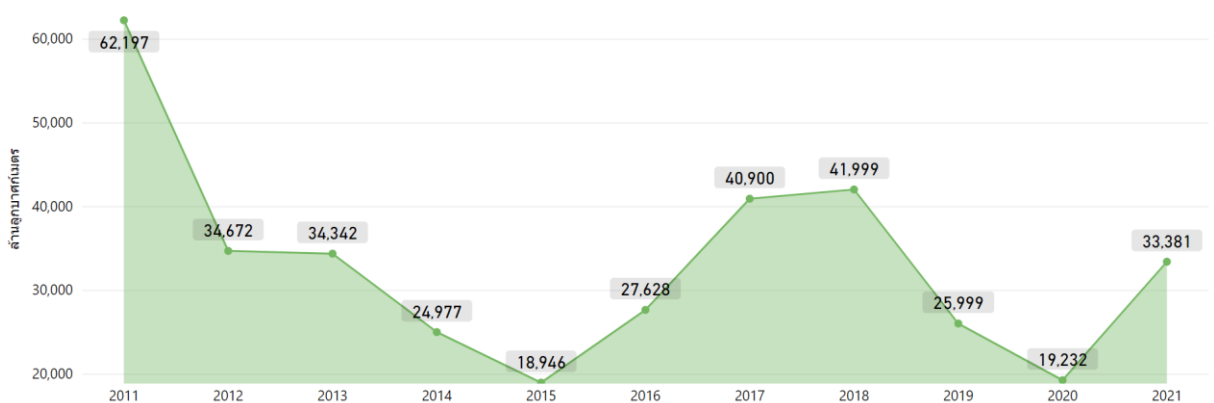
# สถานการณ์น้ำในเขื่อนขนาดใหญ่ทั่วประเทศ

วันที่ 11 ต.ค. 64 ปริมาณน้ำกักเก็บในเขื่อนขนาดใหญ่ทั้ง 35 แห่งทั่วประเทศ มีอยู่ 48,986 ล้านลูกบาศก์เมตร และมีปริมาณน้ำใช้การได้ 25,450 ล้าน ลบ. ซึ่งเป็นปริมาณน้ำกักเก็บและปริมาณน้ำใช้การมากกว่าปี 2562 และปี 2563 ส่วนปริมาณน้ำไหลลงอ่างฯ สะสมตั้งแต่ต้นปีมี 33,810 ล้านลูกบาศก์เมตร และมีปริมาณน้ำระบายสะสมตั้งแต่ต้นปี 23,850 ล้านลูกบาศก์เมตร

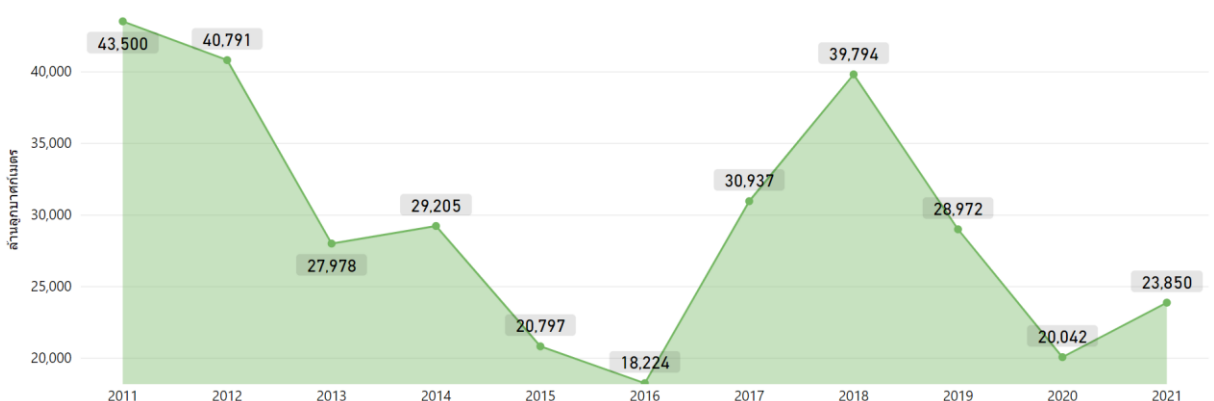
ปริมาณน้ำกักเก็บและปริมาณน้ำใช้การได้



ปริมาณน้ำไหลเข้าสะสมตั้งแต่ต้นปี



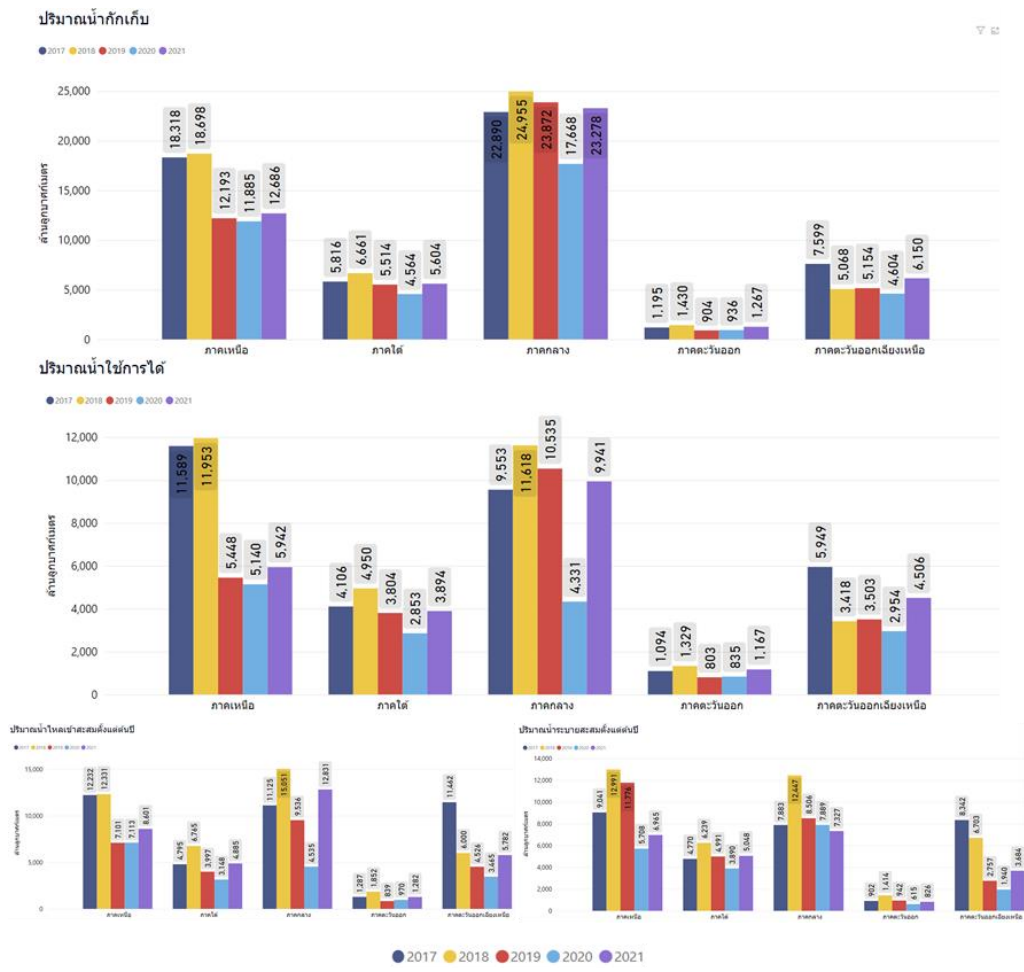
ปริมาณน้ำระบายสะสมตั้งแต่ต้นปี



ที่มา: คลังข้อมูลน้ำแห่งชาติ

# สถานการณ์น้ำในเขื่อนขนาดใหญ่รายภาค

วันที่ 11 ต.ค. 64 ภาคเหนือมีปริมาณน้ำกักเก็บและปริมาณน้ำระบายน้อยสุดเป็นอันดับที่ 3 รองจากปี 2563 และปี 2562 ภาคใต้มีปริมาณน้ำกักเก็บและปริมาณน้ำระบายน้อยที่สุดเป็นอันดับที่ 3 รองจากปี 2563 และปี 2562 ส่วนภาคกลางมีปริมาณน้ำกักเก็บและปริมาณน้ำระบายมากที่สุดเป็นอันดับที่ 3 รองจากปี 2561 และปี 2562 ภาคตะวันออกมีปริมาณน้ำกักเก็บและปริมาณน้ำระบายมากที่สุดเป็นอันดับที่ 2 รองจากปี 2561 และภาคตะวันออกเฉียงเหนือมีปริมาณน้ำกักเก็บและปริมาณน้ำระบายมากที่สุดเป็นอันดับที่ 2 รองจากปี 2560 และเมื่อเปรียบเทียบปริมาณน้ำระบายสะสมและปริมาณน้ำไหลลงอ่างฯ สะสมตั้งแต่ต้นปี 2564 กับข้อมูลย้อนหลังตั้งแต่ปี 2560 พบว่า ปี 2564 ภาคเหนือ ภาคกลาง ภาคใต้ และภาคตะวันออกมีปริมาณน้ำไหลลงอ่างฯ สะสมสูงสุดเป็นอันดับ 3 รองจากปี 2561 และปี 2560 ส่วนภาคตะวันออกเฉียงเหนือมีปริมาณน้ำไหลลงอ่างฯ สะสมมากเป็นอันดับที่ 3 รองจากปี 2560 และปี 2561 ส่วนปริมาณน้ำระบายสะสมภาคกลางมีการระบายน้ำสะสมน้อยสุด ภาคเหนือและภาคตะวันออกเฉียงเหนือมีการระบายน้ำสะสมน้อยเป็นอันดับที่ 2 รองจากปี 2563 ภาคใต้มีการระบายน้ำสะสมมากที่สุดเป็นอันดับที่ 2 รองจากปี 2561 ภาคตะวันออกเฉียงเหนือมีการระบายน้ำสะสมน้อยสุดเป็นอันดับที่ 3 รองจากปี 2563 และปี 2562

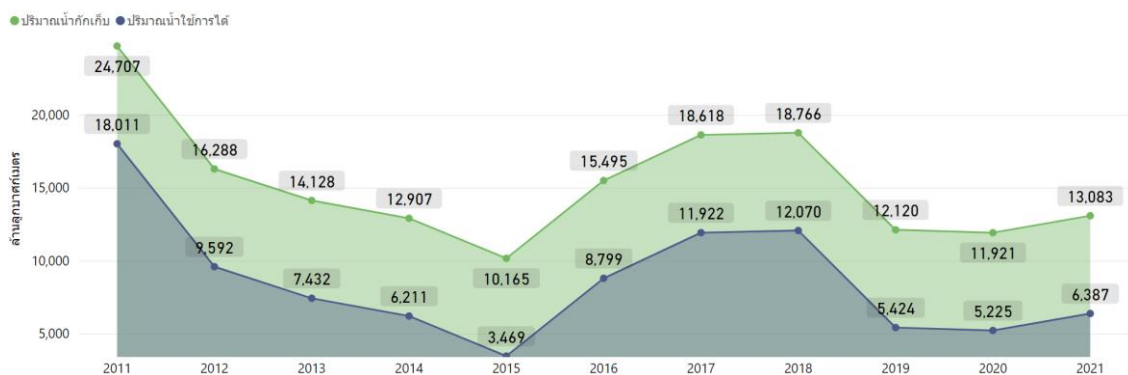


ที่มา: คลังข้อมูลน้ำแห่งชาติ ณ วันที่ 11 ตุลาคม 2564

## สถานการณ์น้ำในเขื่อนพื้นที่ลุ่มน้ำเจ้าพระยา

วันที่ 11 ต.ค. 64 เขื่อนขนาดใหญ่ทั้ง 4 เขื่อนหลักในลุ่มน้ำเจ้าพระยา มีปริมาณน้ำกักเก็บรวมกัน 13,083 ล้านลูกบาศก์เมตร มีปริมาณน้ำใช้การได้ 6,387 ล้านลูกบาศก์เมตร ซึ่งเป็นปริมาณน้ำที่เหลืออยู่ค่อนข้างน้อย ทั้งนี้ประมาณความต้องการใช้น้ำในช่วงฤดูแล้งและช่วงต้นฤดูฝนของปี 2565 สำหรับอุปโภคบริโภค การเกษตร และรักษาระบบนิเวศอยู่ที่ 12,000 ล้านลูกบาศก์เมตร ดังนั้นจึงต้องกักเก็บเพิ่มอีก 5,613 ล้านลูกบาศก์เมตร

ปริมาณน้ำกักเก็บและปริมาณน้ำใช้การได้



ที่มา: คลังข้อมูลน้ำแห่งชาติ



# ระดับน้ำในแม่น้ำสายหลัก

จากการตรวจวัดระดับน้ำในแม่น้ำสายหลักในหนึ่งสปีดาค์ที่ผ่านมา พบว่าภาคเหนือมีระดับน้ำน้อยถึงระดับน้ำปานกลาง ภาคตะวันออกเฉียงเหนือมีระดับน้ำปานกลางถึงระดับน้ำมาก ภาคกลางและภาคตะวันออกมีระดับน้ำมาก ส่วนภาคใต้มีระดับน้ำน้อยถึงระดับน้ำปานกลางและมีน้ำล้นตลิ่งดังนี้

## ภาคกลาง

- แม่น้ำป่าสัก ต.ท่าเรือ อ.ท่าเรือ จ.พระนครศรีอยุธยา
- แม่น้ำป่าสัก ต.บ่อโพง อ.นครหลวง จ.พระนครศรีอยุธยา
- แม่น้ำท่าจีน ต.ท่าพี่เลี้ยง อ.เมืองสุพรรณบุรี จ.สุพรรณบุรี
- แม่น้ำท่าจีน ต.บางตากร อ.สองพี่น้อง จ.สุพรรณบุรี
- แม่น้ำท่าจีน ต.บางเลน อ.บางเลน จ.นครปฐม
- คลองสองพี่น้อง ต.สองพี่น้อง อ.สองพี่น้อง จ.สุพรรณบุรี
- คลองมหาสวัสดิ์ ต.ตลิ่งชัน อ.ตลิ่งชัน จ.กรุงเทพมหานคร
- แม่น้ำเจ้าพระยา ต.ธรรมาวุธ อ.เมืองชัยนาท จ.ชัยนาท
- แม่น้ำเจ้าพระยา ต.พรหมบุรี อ.พรหมบุรี จ.สิงห์บุรี
- คลองบางหลวง ต.บางหลวงโตด อ.บางบาล จ.พระนครศรีอยุธยา
- คลองบางบาล ต.ไทรน้อย อ.บางบาล จ.พระนครศรีอยุธยา
- แม่น้ำเจ้าพระยา ต.ภูพานทอง อ.พระนครศรีอยุธยา จ.พระนครศรีอยุธยา
- แม่น้ำเจ้าพระยา ต.वनหลวง อ.บางปะอิน จ.พระนครศรีอยุธยา
- แม่น้ำเจ้าพระยา ต.โพแดง อ.บางไทร จ.พระนครศรีอยุธยา
- คลองเจ้าเจ็ด ต.เจ้าเสด็จ อ.เสนา จ.พระนครศรีอยุธยา
- แม่น้ำเจ้าพระยา ต.บ้านใหม่ อ.ปากเกร็ด จ.นนทบุรี
- แม่น้ำเจ้าพระยา ต.แหลมฟ้าผ่า อ.พระสมุทรเจดีย์ จ.สมุทรปราการ
- คลองโพธิ์ ต.บ้านกรด อ.บางปะอิน จ.พระนครศรีอยุธยา
- แม่น้ำลพบุรี ต.โพธิ์สามต้น อ.บางปะหัน จ.พระนครศรีอยุธยา
- แม่น้ำลพบุรี ต.โพธิ์เก้าต้น อ.เมืองลพบุรี จ.ลพบุรี
- แม่น้ำบางปะกง ต.บางนาก อ.บางน้ำเปรี้ยว จ.ฉะเชิงเทรา
- แม่น้ำแม่กลอง ต.แม่กลอง อ.เมืองสมุทรสงคราม จ.สมุทรสงคราม

## ภาคใต้

- แม่น้ำเพชรบุรี ต.กัลลหอง อ.ท่ายาง จ.เพชรบุรี
- คลองปากร่อ ต.ปากร่อ อ.สิงหนคร จ.สงขลา
- คลองฉลุง ต.ฉลุง อ.เมืองสตูล จ.สตูล
- คลองละงู ต.ละงู อ.ละงู จ.สตูล
- คลองหลังสวน ต.เงินเงิน อ.หลังสวน จ.ชุมพร

## ภาคเหนือ

- แม่น้ำน่าน ต.นครไทย อ.นครไทย จ.พิษณุโลก
- แม่น้ำน่าน ต.บางเคียน อ.ชุมแสง จ.นครสวรรค์
- แม่น้ำโขง ต.เวียง อ.เมืองพะเยา จ.พะเยา
- แม่น้ำปิง ต.นครชุม อ.เมืองกำแพงเพชร จ.กำแพงเพชร
- แม่น้ำยม ต.ชุมแสงสงคราม อ.บางระกำ จ.พิษณุโลก
- แม่น้ำยม ต.บางระกำ อ.บางระกำ จ.พิษณุโลก
- แม่น้ำสะแกกรัง ต.อุทัยใหม่ อ.เมืองอุทัยธานี จ.อุทัยธานี
- แม่น้ำสะแกกรัง ต.ปางมะค่า อ.จางนุรลักษ์บุรี จ.กำแพงเพชร
- แม่น้ำป่าสัก ต.บาดาล อ.หนองไผ่ จ.เพชรบูรณ์
- แม่น้ำป่าสัก ต.ท่าไร่ อ.วิเชียรบุรี จ.เพชรบูรณ์

## ภาคตะวันออกเฉียงเหนือ

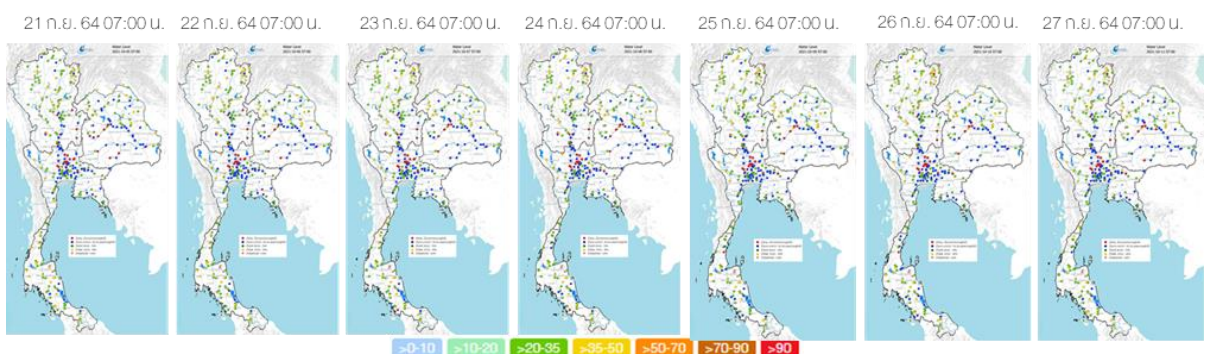
- แม่น้ำชี ต.หนองบัวระเหว อ.หนองบัวระเหว จ.ชัยภูมิ
- แม่น้ำชี ต.ชนบท อ.ชนบท จ.ขอนแก่น
- ลำน้ำพอง ต.ท่าพระ อ.เมืองขอนแก่น จ.ขอนแก่น
- แม่น้ำชี ต.ฟ้าหยาด อ.มหาชนะชัย จ.ยโสธร
- แม่น้ำชี ต.หนองตูม อ.เมืองขอนแก่น จ.ขอนแก่น
- แม่น้ำมูล ต.หนองยาง อ.เฉลิมพระเกียรติ จ.นครราชสีมา
- แม่น้ำชี ต.ตระแสง อ.เมืองสุรินทร์ จ.สุรินทร์
- ลำปะเทีย ต.อีสาณเวท อ.เฉลิมพระเกียรติ จ.บุรีรัมย์

## ภาคตะวันออก

- คลองโตนด ต.แก่งหางแมว อ.แก่งหางแมว จ.จันทบุรี
- แม่น้ำบางปะกง ต.บางนาก อ.บางน้ำเปรี้ยว จ.ฉะเชิงเทรา
- แม่น้ำนครนายก ต.บางเตย อ.บ้านสร้าง จ.ปราจีนบุรี
- แม่น้ำปราจีนบุรี ต.หน้าเมือง อ.เมืองปราจีนบุรี จ.ปราจีนบุรี
- คลองพระปรง ต.ศาลาลำดวน อ.เมืองสระแก้ว จ.สระแก้ว
- คลองวังโตนด ต.วังใหม่ อ.นายายอาม จ.จันทบุรี

ที่มา: คลังข้อมูลน้ำแห่งชาติ

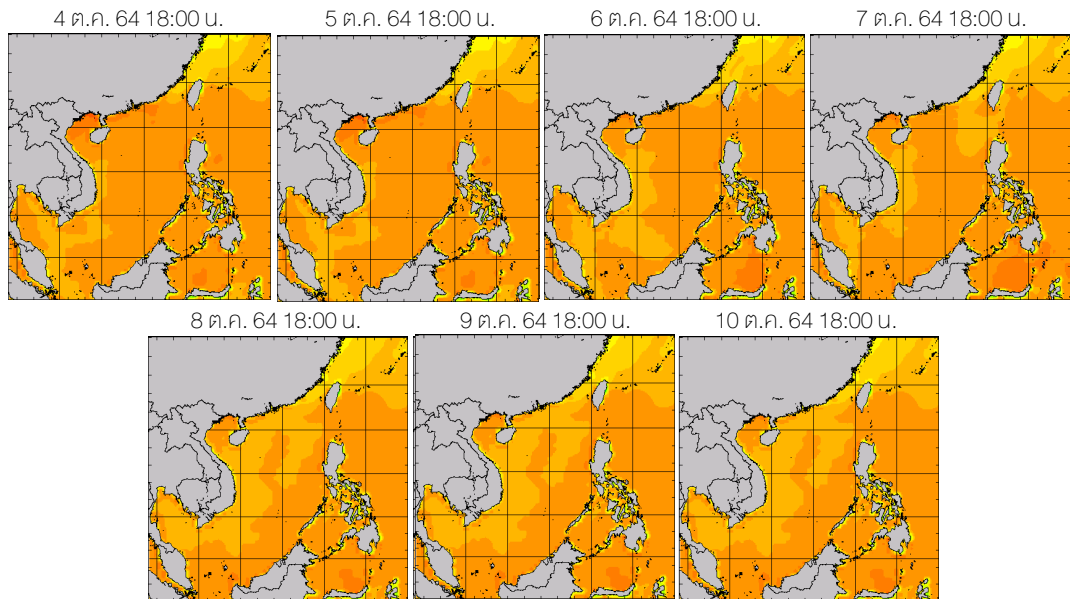
ข้อมูลเพิ่มเติม: [http://www.nhc.in.th/product/history/map/water\\_level](http://www.nhc.in.th/product/history/map/water_level)



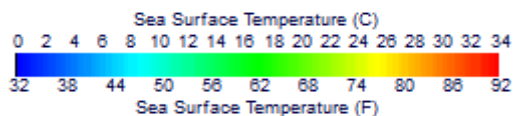
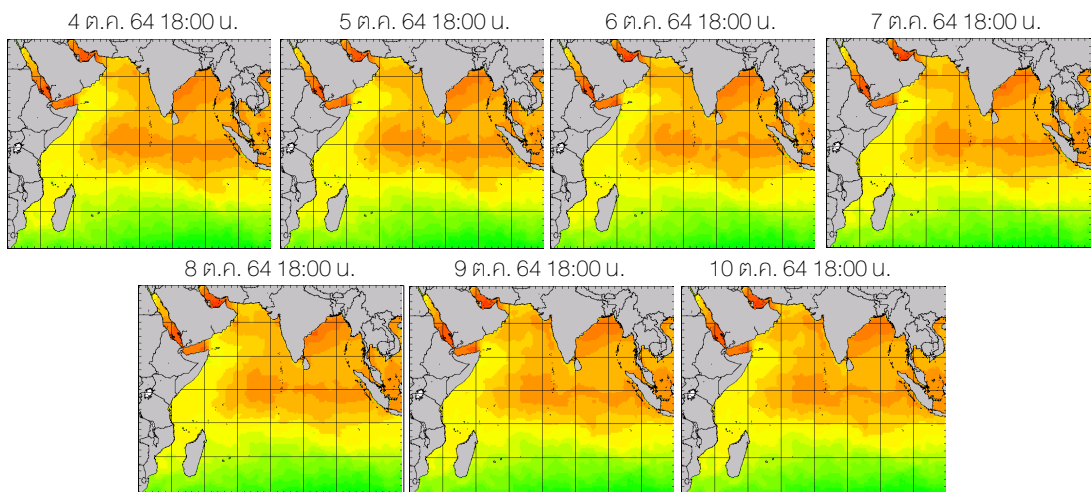
# อุณหภูมิผิวน้ำทะเล

สัปดาห์นี้ทะเลอ่าวไทยและทะเลอันดามันตอนล่างมีอุณหภูมิประมาณ 28-30 องศาเซลเซียส ส่วนทะเลอันดามันตอนบนมีอุณหภูมิประมาณ 26-28 องศาเซลเซียส ตลอดทั้งสัปดาห์

## ฝั่งอ่าวไทย



## ฝั่งอันดามัน



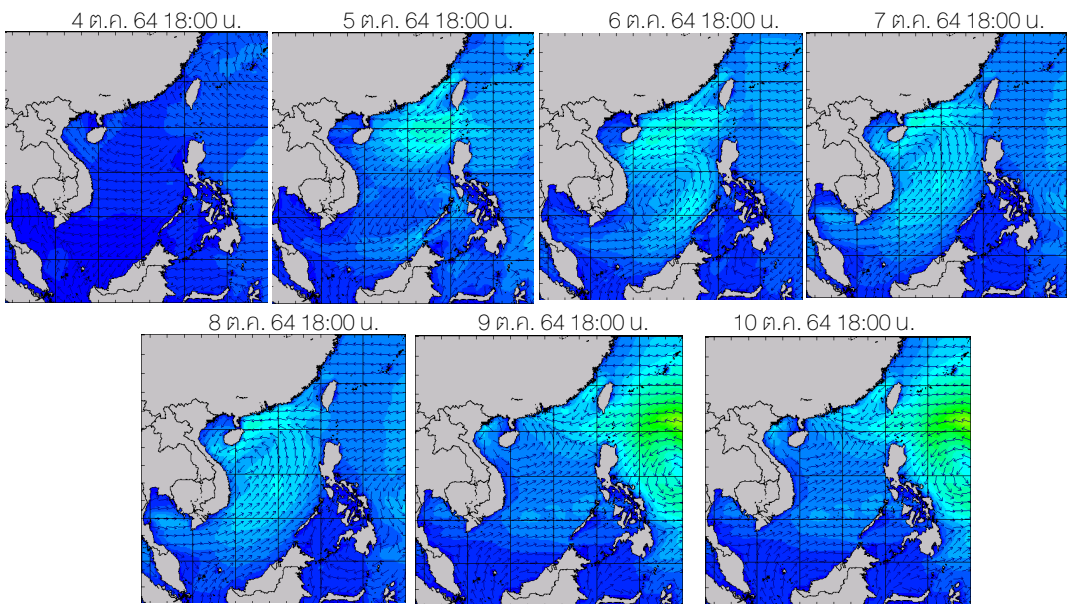
ที่มา: Oceanweather, Inc.

ข้อมูลเพิ่มเติม: [https://www.thaiwater.net/DATA/REPORT/php/show\\_sst.php](https://www.thaiwater.net/DATA/REPORT/php/show_sst.php)  
[https://www.thaiwater.net/DATA/REPORT/php/show\\_amdsst.php](https://www.thaiwater.net/DATA/REPORT/php/show_amdsst.php)

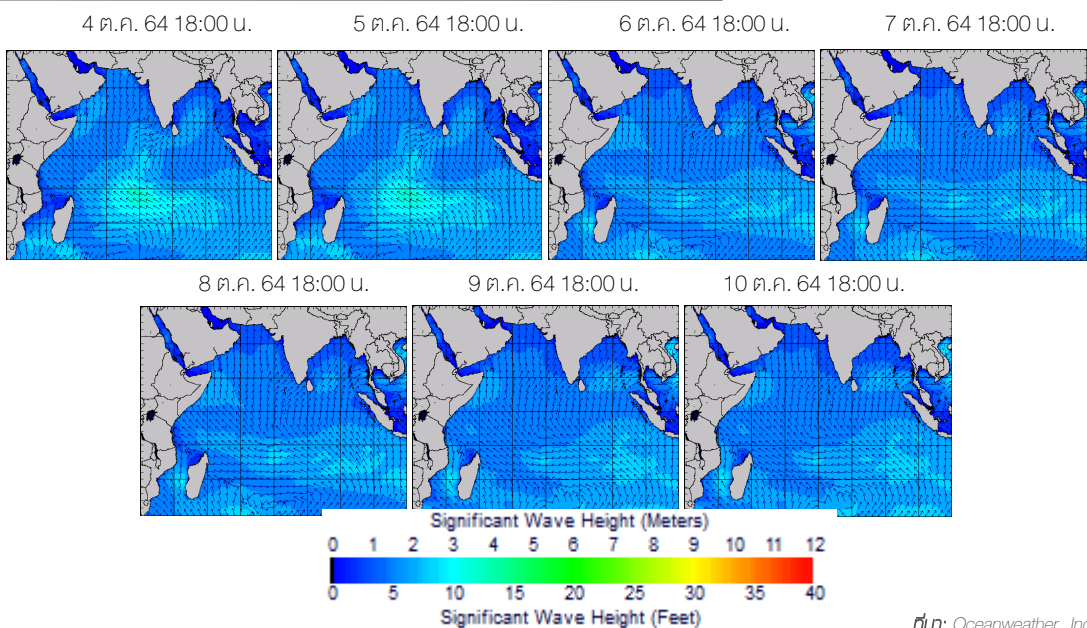
# ความสูงและทิศทางคลื่นทะเล

สัปดาห์นี้ทะเลอ่าวไทยมีคลื่นสูงประมาณ 1 เมตร ในวันที่ 4 ต.ค. 64 และความสูงคลื่นเพิ่มขึ้นเป็น 1-2 เมตร ในช่วงกลางสัปดาห์ และความสูงคลื่นลดลงอีกครั้งในช่วงปลายสัปดาห์ ส่วนทะเลอันดามันมีคลื่นสูงประมาณ 1-2 เมตร ตลอดทั้งสัปดาห์

## ฝั่งอ่าวไทย



## ฝั่งอันดามัน



ที่มา: Oceanweather, Inc.

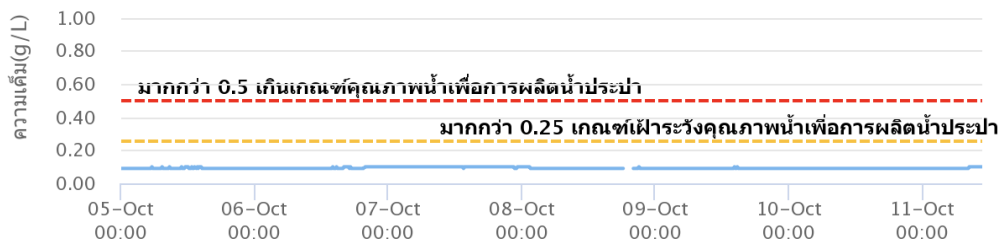
ข้อมูลเพิ่มเติม: [http://www.thaiwater.net/DATA/REPORT/php/show\\_wave.php?zone=Ind](http://www.thaiwater.net/DATA/REPORT/php/show_wave.php?zone=Ind)

[http://www.thaiwater.net/DATA/REPORT/php/show\\_wave.php?zone=scs](http://www.thaiwater.net/DATA/REPORT/php/show_wave.php?zone=scs)

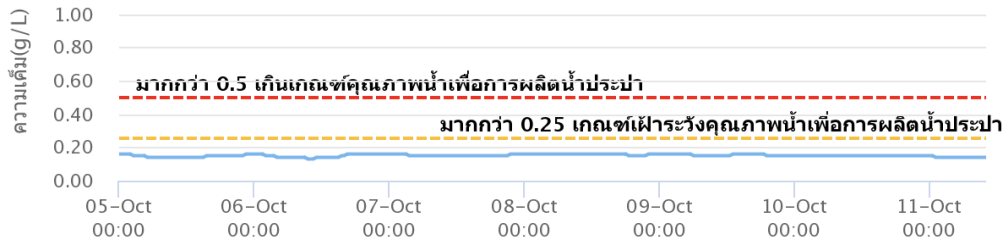
# น้ำเค็มรุก

จากการตรวจวัดค่าความเค็มในแม่น้ำสายหลัก พบว่าแม่น้ำเจ้าพระยา แม่น้ำท่าจีน และแม่น้ำบางปะกงมีค่าความเค็มอยู่ในเกณฑ์ปกติตลอดทั้งสัปดาห์

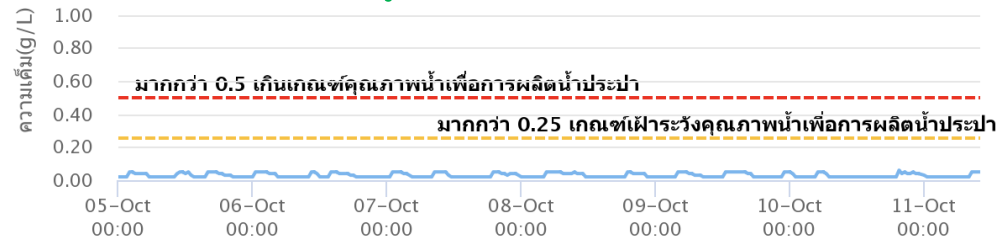
แม่น้ำเจ้าพระยา ณ สถานีสำแล (อยู่ในเกณฑ์ปกติ)



แม่น้ำท่าจีน ณ สถานีกระทุ่มแบน (อยู่ในเกณฑ์ปกติ)



แม่น้ำบางปะกง ณ สถานีบ้านสร้าง (อยู่ในเกณฑ์ปกติ)



ที่มา: คลังข้อมูลน้ำแห่งชาติ

ข้อมูลเพิ่มเติม: <http://www.thaiwater.net/v3/salinity>

## แผน/ผลการเพาะปลูกพืชในช่วงฤดูฝน ปี 2564

ปัจจุบันประเทศไทยมีการปลูกข้าวนาปีและพืชไร่-พืชผักไปแล้วทั้งหมด 15.63 ล้านไร่ หรือคิดเป็น 89.88% ของแผน ซึ่งเพิ่มขึ้นจากปีที่แล้ว 10.65% โดยมีการปลูกข้าวนาปีไปแล้ว 15.20 ล้านไร่ คิดเป็น 90.31% เพิ่มขึ้นจากปีที่แล้ว 10.49% ซึ่งภาคกลางมีการเพาะปลูกข้าวนาปีเกินจากแผนที่วางไว้ 121.21% และภาคตะวันออกเฉียงเหนือเกินจากแผน 7.25% ส่วนการปลูกพืชไร่-พืชผักรวมทั้งสิ้นประมาณ 430,000 ไร่ คิดเป็น 76.84% ซึ่งมากกว่าปีที่แล้ว 15.89% โดยพื้นที่ที่มีการปลูกพืชไร่-พืชผักมากที่สุดเมื่อเทียบกับแผนที่วางไว้ของแต่ละพื้นที่ ได้แก่ ภาคเหนือ 88.64% ภาคกลาง 86.06% และภาคตะวันตก 82.76% ตามลำดับ

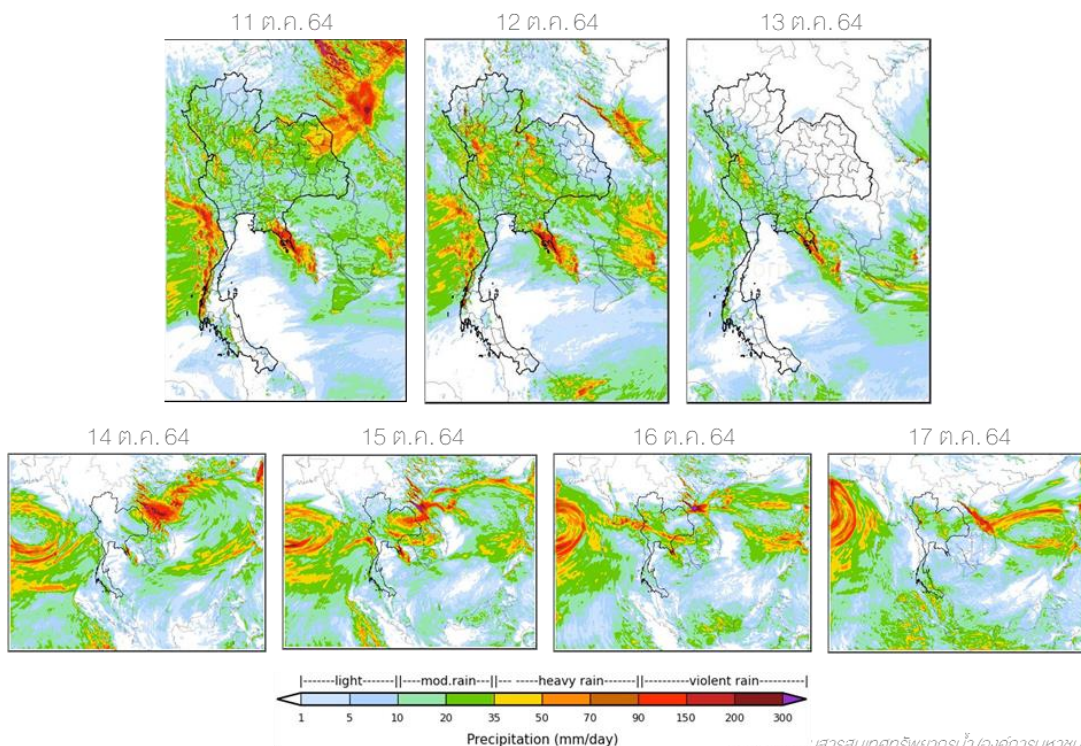
ภาค	ข้าวนาปี 2563				ข้าวนาปี 2564				พืชไร่-พืชผัก ปี 2563			พืชไร่-พืชผัก ปี 2564			รวม ปี 2563			รวม ปี 2564		
	แผน	ผล	%	ต่าง (ล้านไร่)	แผน	ผล	%	ต่าง (ล้านไร่)	แผน	ผล	%	แผน	ผล	%	แผน	ผล	%	แผน	ผล	%
เหนือ	2.37	2.15	90.99	0.07	2.57	2.38	92.47	0.59	0.05	0.03	55.67	0.05	0.04	88.64	2.41	2.18	90.31	2.62	2.42	92.40
ตะวันออกเฉียงเหนือ	3.48	3.41	97.99	0.00	3.57	3.46	97.14	0.02	0.03	0.02	45.96	0.03	0.01	49.12	3.52	3.43	97.51	3.60	3.48	96.73
กลาง	0.01	0.01	83.95	0.00	0.02	0.05	221.21	0.00	0.01	0.01	69.16	0.02	0.02	86.06	0.03	0.02	76.67	0.04	0.07	157.13
ตะวันออก	0.92	0.74	80.52	0.13	0.92	0.86	93.99	0.33	0.02	0.02	69.04	0.02	0.01	50.28	0.95	0.76	80.22	0.93	0.87	93.14
ตะวันตก	1.26	1.15	90.88	0.10	1.15	1.24	107.25	0.13	0.27	0.20	76.46	0.30	0.25	82.76	1.53	1.35	88.36	1.45	1.48	102.21
ใต้	0.64	0.13	21.04	0.00	0.63	0.22	35.32	0.03	0.03	0.00	19.43	0.02	0.01	51.31	0.66	0.14	20.98	0.65	0.23	35.79
ลุ่มน้ำเจ้าพระยา	8.10	5.79	71.56	1.73	7.97	6.99	87.70	4.87	0.13	0.05	40.11	0.12	0.09	71.09	8.23	5.85	71.07	8.09	7.07	87.45
ทั่วประเทศ	16.79	13.40	79.82	2.04	16.83	15.20	90.31	5.98	0.54	0.33	60.95	0.56	0.430	76.84	17.33	13.73	79.23	17.39	15.63	89.88

หน่วย: ล้านไร่

ที่มา: กรมชลประทาน ข้อมูล ณ วันที่ 6 ตุลาคม 2564

# สถานการณ์ฝน 7 วัน ข้างหน้า

- **ช่วงวันที่ 11-13 ต.ค. 64** พายุดีเปรสชัน ไลอนรีค บริเวณประเทศลาวจะปะทะกับความกดอากาศสูง ทำให้อ่อนกำลังลงและสลายตัวไป ประกอบกับร่องมรสุมเลื่อนลงมาพาดผ่านบริเวณภาคกลาง ภาคตะวันออก และภาคตะวันออกเฉียงเหนือตอนล่าง ประกอบกับลมมรสุมตะวันตกเฉียงใต้ที่พัดปกคลุมทะเลอันดามัน อ่าวไทย และประเทศไทยจะมีกำลังแรงขึ้น ส่งผลให้มีฝนตกหนักบริเวณภาคตะวันออกเฉียงเหนือ ภาคเหนือ ภาคกลาง ภาคตะวันออก และภาคใต้ฝั่งตะวันตกในช่วงวันที่ 11-12 ต.ค. 64 โดยคาดว่าจะมีฝนตกหนักบริเวณจังหวัดสกลนคร กาฬสินธุ์ นครพนม มุกดาหาร ร้อยเอ็ด เชียงใหม่ ลำปาง สุโขทัย พิษณุโลก ตาก กำแพงเพชร นครสวรรค์ อุทัยธานี เลย ชัยภูมิ จันทบุรี ตราด ระนอง และพังงา
- **ช่วงวันที่ 14-17 ต.ค. 64** ร่องมรสุมพาดผ่านบริเวณภาคเหนือตอนล่าง ภาคกลาง ภาคตะวันออก และภาคตะวันออกเฉียงเหนือตอนล่าง ประกอบกับลมมรสุมตะวันตกเฉียงใต้ที่พัดปกคลุมทะเลอันดามัน อ่าวไทย และประเทศไทยยังคงมีกำลังแรง โดยจะมีลมพัดสอับกับลมตะวันออกเฉียงเหนือบริเวณประเทศไทยตอนบน ส่งผลให้ประเทศไทยมีฝนตกหนักได้ในบางแห่งบริเวณภาคตะวันออกเฉียงเหนือ ภาคตะวันออก ภาคกลาง ภาคใต้และด้านตะวันตกของประเทศ

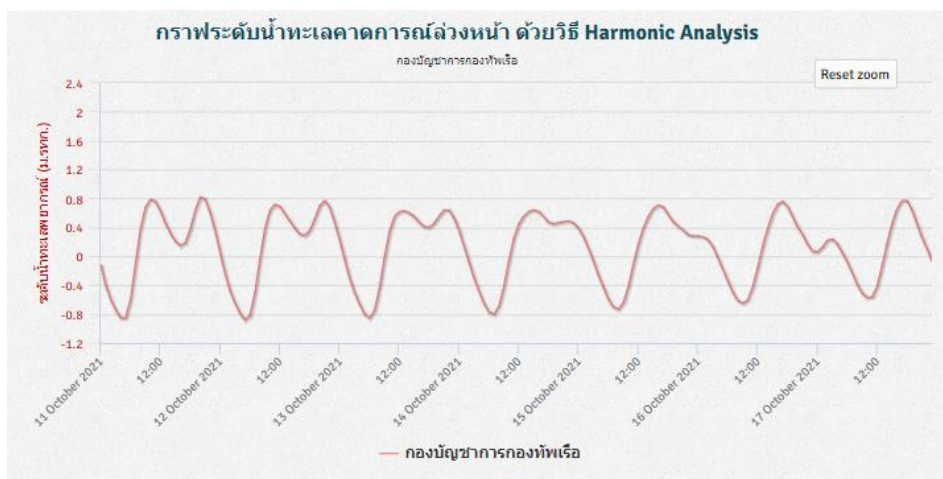


กรมอุตุนิยมวิทยา (องค์การมหาชน)  
ข้อมูลพื้นฐาน: [http://live1.hail.or.th/wr\\_image/index.php](http://live1.hail.or.th/wr_image/index.php)

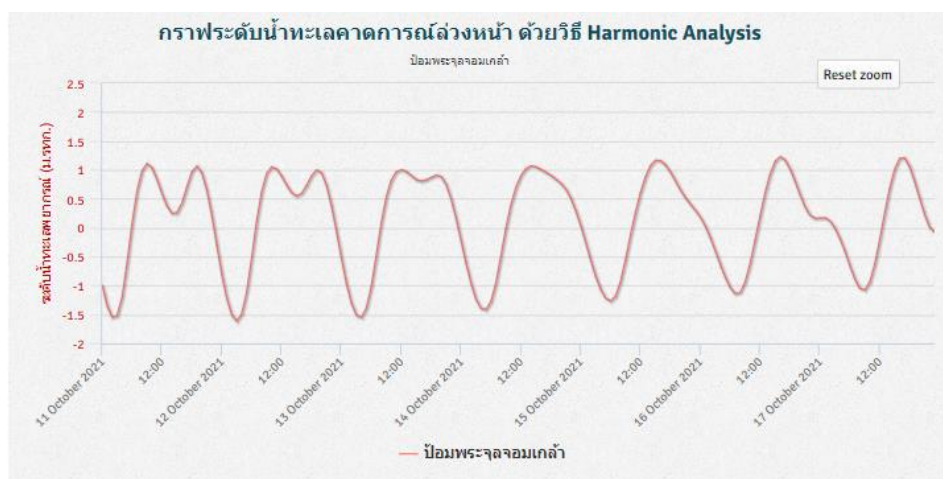
# คาดการณ์สภาวะระดับน้ำในแม่น้ำเจ้าพระยา

จากการคาดการณ์สถานการณ์น้ำขึ้น-น้ำลงบริเวณทะเลอ่าวไทย โดยสถาบันสารสนเทศทรัพยากรน้ำ (องค์การมหาชน) คาดว่าวันที่ 11-17 ต.ค. 64 บริเวณสถานีกองบัญชาการกองทัพเรือมีระดับน้ำต่ำสุดวันที่ 12 ต.ค. 64 เวลา 05:00 น. ต่ำกว่าระดับน้ำทะเลปานกลาง 0.88 เมตร และน้ำขึ้นสูงสุดในวันที่ 11 ต.ค. 64 เวลา 20:00 น. สูงกว่าระดับน้ำทะเลปานกลาง 0.82 เมตร ส่วนบริเวณป้อมพระจุลจอมเกล้ามีระดับน้ำต่ำสุดวันที่ 12 ต.ค. 64 เวลา 03:00 น. ต่ำกว่าระดับน้ำทะเลปานกลาง 1.61 เมตร และน้ำขึ้นสูงสุดในวันที่ 16 ต.ค. 64 เวลา 16:00 น. สูงกว่าระดับน้ำทะเลปานกลาง 1.23 เมตร

## หน้ากองบัญชาการกองทัพเรือ



## ป้อมพระจุลจอมเกล้า

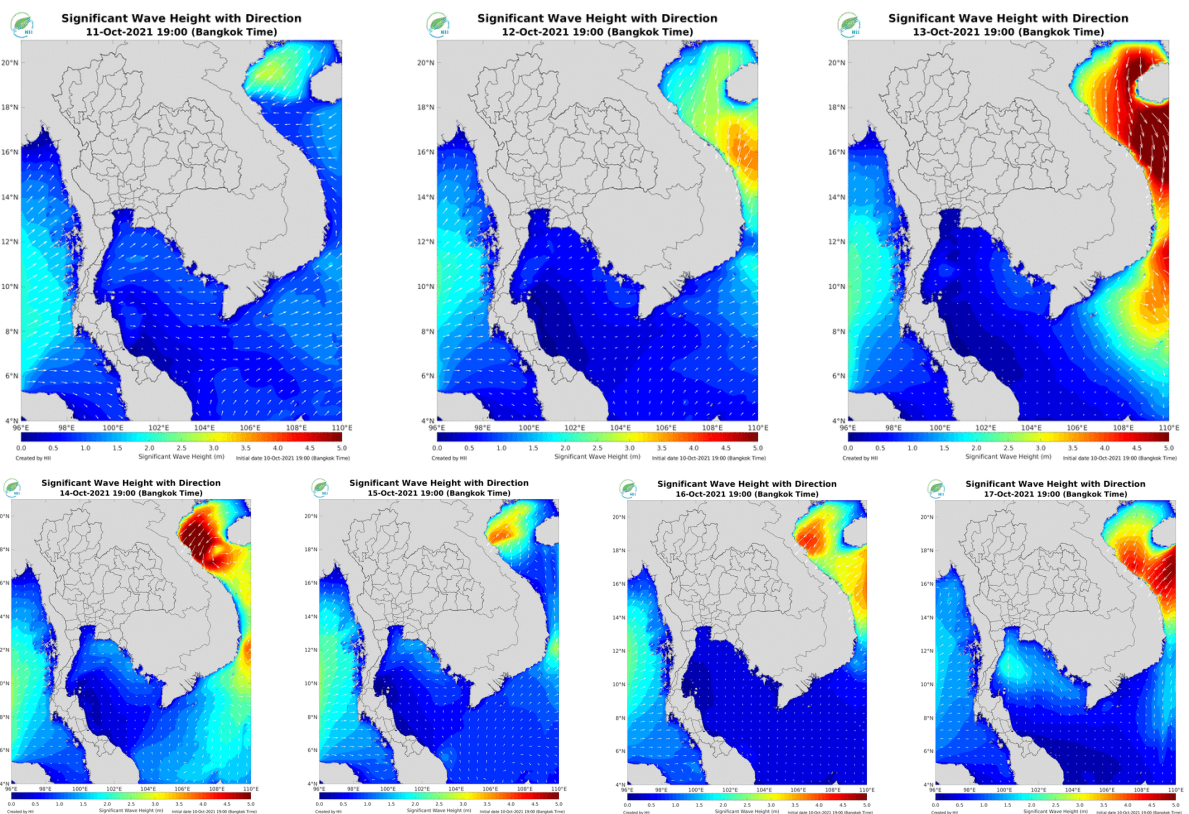


ที่มา:สถาบันสารสนเทศทรัพยากรน้ำ (องค์การมหาชน)

# คาดการณ์ความสูงและทิศทางคลื่นทะเล

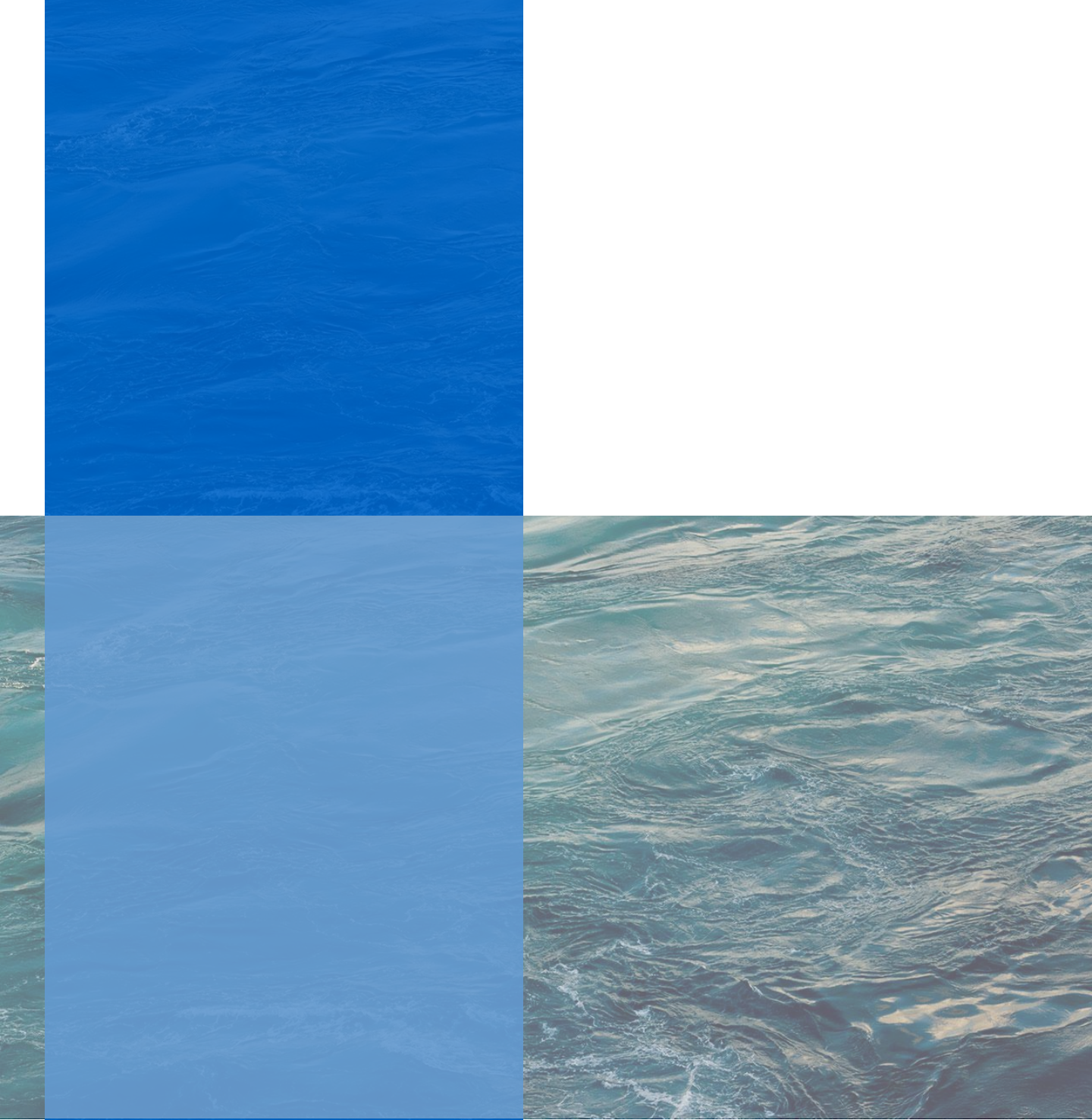
คาดการณ์ความสูงคลื่นในช่วงวันที่ 11-17 ต.ค. 64 ลมมรสุมตะวันตกเฉียงใต้จะมีกำลังแรง ส่งผลให้ทะเลอันดามันจะมีคลื่นสูงประมาณ 1-2 เมตร ตลอดทั้งสปีดภาค ส่วนทะเลอ่าวไทยจะมีคลื่นสูงประมาณ 1-1.5 เมตร ตลอดทั้งสปีดภาคกับความสูงคลื่นเพิ่มขึ้นเป็น 1-2 เมตร บริเวณอ่าวไทยตอนบน ในวันที่ 17 ต.ค. 64

การคาดการณ์ความสูงและทิศทางคลื่นทะเล ระหว่างวันที่ 11-17 ต.ค. 64



ที่มา: สถาบันสารสนเทศทรัพยากรน้ำ (องค์การมหาชน)  
ข้อมูลเพิ่มเติม: <http://www.thaiwater.net/v3/wrf/swan>





รู้น้ำ รู้อากาศ รู้ภัยพิบัติ

[www.thaiwater.net](http://www.thaiwater.net)

ThaiWater mobile application



**คลังข้อมูลน้ำแห่งชาติ**  
National Hydroinformatics Center

โดย

สถาบันสารสนเทศทรัพยากรน้ำ (องค์การมหาชน)  
กระทรวงการอุดมศึกษา วิทยาศาสตร์ วิจัยและนวัตกรรม

