

รู้น้ำ รู้อากาศ รู้กันภัยพิบัติ

www.thaiwater.net

ThaiWater mobile application



คลังข้อมูลน้ำแห่งชาติ

National Hydroinformatics Center

รู้น้ำรู้อากาศ

รายสัปดาห์

ประจำวันที่ 4 ตุลาคม 2564



จัดทำโดย

สถาบันสารสนเทศทรัพยากรน้ำ (องค์การมหาชน)

กระทรวงการอุดมศึกษา วิทยาศาสตร์ วิจัยและนวัตกรรม

สปีดาร์ที่ผ่านมา

สภาพอากาศ

5 ลักษณะกลุ่มเมฆจากภาพถ่ายดาวเทียม

6 แผนที่ความกดอากาศ

7 สถานการณ์ฝน

- เรดาร์ตรวจอากาศ
- สถานีตรวจอากาศ
- ปริมาณฝนทั้งสปีดาร์

10 ความชื้นในอากาศ

สถานการณ์น้ำ

11 ความชื้นพื้นดิน

12 สถานการณ์น้ำในเขื่อน

- น้ำในเขื่อนขนาดใหญ่ทั่วประเทศ
- น้ำในเขื่อนขนาดใหญ่รายภาค
- น้ำในเขื่อนพื้นที่ลุ่มน้ำเจ้าพระยา

16 ระดับน้ำในแม่น้ำสายหลัก

17 สถานการณ์น้ำทะเล

- อุณหภูมิพื้นผิวน้ำทะเล
- ความสูงและทิศทางคลื่นทะเล
- น้ำเค็มรุก

20 แผน/พล การเพาะปลูกพืชในช่วงฤดูฝน

คาดการณ์สปีดาร์หน้า

สภาพอากาศ

21 คาดการณ์ฝน 7 วันข้างหน้า

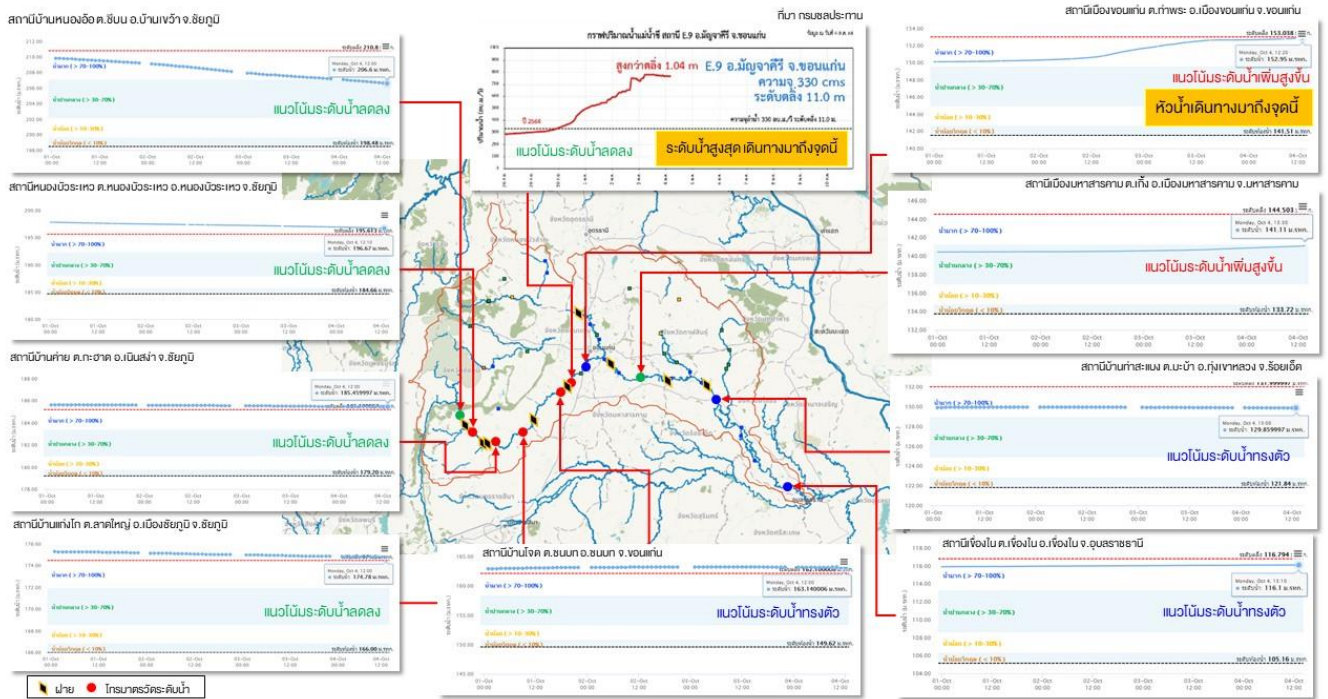
สถานการณ์น้ำ

22 คาดการณ์ระดับน้ำในแม่น้ำเจ้าพระยา

23 คาดการณ์ความสูงและทิศทางคลื่นทะเล

HIGHLIGHT

สัปดาห์ที่ผ่านมาสถานการณ์น้ำท่วมบริเวณภาคตะวันออกเฉียงเหนือมีแนวโน้มดีขึ้น เนื่องจากระดับน้ำที่ล้นตลิ่งของแม่น้ำชีในพื้นที่จังหวัดชัยภูมิเริ่มลดลงแล้ว โดยมวลน้ำได้เคลื่อนตัวจากจังหวัดชัยภูมิไปตามแม่น้ำชี ซึ่งปัจจุบันมวลน้ำได้เดินทางมาถึงจังหวัดขอนแก่น โดยมีระดับน้ำสูงสุดที่สถานี E.9 อำเภอจัตุรัส จังหวัดขอนแก่น ซึ่งมีระดับน้ำสูงกว่าตลิ่ง 1.04 เมตร ทั้งนี้มวลน้ำดังกล่าวจะเคลื่อนตัวไปตามแม่น้ำชีผ่านจังหวัดมหาสารคาม ร้อยเอ็ด ยโสธร และอำนาจเจริญ จากนั้นจะไปบรรจบกับแม่น้ำมูลที่บริเวณจังหวัดอุบลราชธานี จึงควรเฝ้าติดตามระดับน้ำที่จะเพิ่มสูงขึ้นและอาจล้นตลิ่งได้ในบางแห่ง บริเวณพื้นที่ลุ่มริมแม่น้ำ



ระดับน้ำบริเวณลุ่มน้ำป่าสักก็ยังคงมีระดับน้ำที่ล้นตลิ่งอยู่ในบริเวณสถานี สะพานเตาปูน-ตลาดเดี่ยว ตำบลตลาดเดี่ยว อำเภอแก่งคอย สถานีแพดบเพลิง ตำบลตะกุด อำเภอเมืองสระบุรี จังหวัดสระบุรี และท้ายเขื่อนพระรามหก ตำบลท่าเรือ อำเภอกำแพงเมืองฟ้า ร้อยเอ็ด จังหวัดพระนครศรีอยุธยา โดยปัจจุบันระดับน้ำยังคงทรงตัวอยู่ ประกอบกับปริมาณน้ำในแม่น้ำเจ้าพระยายังคงมีค่อนข้างมาก ทำให้ไม่สามารถระบายน้ำจากแม่น้ำป่าสักลงไปได้มากนัก ส่งผลให้จังหวัดพระนครศรีอยุธยายังคงมีน้ำท่วมขังอยู่ในหลายพื้นที่

สรุปสถานการณ์ที่ผ่านมาและคาดการณ์สัปดาห์หน้า

สถานการณ์ปัจจุบัน

สภาพอากาศ : สัปดาห์นี้ลมตะวันออกเฉียงเหนือพัดปกคลุมประเทศไทย ประกอบกับลมมรสุมตะวันออกเฉียงใต้ที่พัดปกคลุมทะเลอันดามัน อ่าวไทย และประเทศไทยกำลังปานกลาง ส่งผลให้ประเทศไทยมีฝนลดลง แต่ยังคงมีฝนตกหนักในบางแห่งบริเวณภาคเหนือ ภาคตะวันออกเฉียงเหนือภาคกลาง ภาคตะวันออก และภาคใต้

น้ำในเขื่อน : ปัจจุบันเขื่อนขนาดใหญ่ทั้ง 35 แห่งทั่วประเทศ มีปริมาณน้ำกักเก็บรวมกัน 48,123 ล้านลูกบาศก์เมตร คิดเป็น 68% ของความจุ สถานการณ์อยู่ในเกณฑ์น้ำปานกลาง โดยเป็นปริมาณน้ำใช้การได้จริง 24,580 ล้านลูกบาศก์เมตร โดยมีเขื่อนที่ปริมาณน้ำกักเก็บอยู่ในเกณฑ์น้ำล้นเขื่อน (มากกว่า 100% ของความจุ) จำนวน 4 เขื่อน ได้แก่ เขื่อนหนองปลาไหล (109.31%) เขื่อนแม่มอก (102.80%) เขื่อนป่าสักชลสิทธิ์ (102.22%) และเขื่อนทับเสลา (100.93%) ส่วนเขื่อนที่ปริมาณน้ำกักเก็บอยู่ในเกณฑ์น้อยวิกฤต (ไม่เกิน 30% ของความจุ) เพียงเขื่อนเดียว คือ เขื่อนแม่ทองจุมธารา (23.84%)

น้ำในแม่น้ำลำคลอง : ระดับน้ำในแม่น้ำสายหลักบริเวณภาคเหนือ และภาคตะวันออกเฉียงเหนือมีระดับน้ำน้อยถึงระดับน้ำปานกลาง ภาคตะวันออก และภาคกลางมีระดับน้ำปานกลางถึงระดับน้ำมาก ส่วนภาคใต้มีระดับน้ำน้อยถึงระดับน้ำปานกลาง และมีน้ำล้นตลิ่งในหลายพื้นที่

คาดการณ์

คาดการณ์ฝน : ช่วงวันที่ 4-6 ต.ค. 64 ลมตะวันออกเฉียงเหนือและลมตะวันออกเฉียงเหนือที่พัดปกคลุมบริเวณประเทศไทย ประกอบกับลมมรสุมตะวันออกเฉียงใต้ที่พัดปกคลุมทะเลอันดามัน อ่าวไทย และประเทศไทย ส่งผลให้ประเทศไทยมีฝนตกหนักได้ในบางแห่งบริเวณภาคเหนือ ภาคตะวันออก ภาคกลาง และภาคใต้ จากนั้นร่องมรสุมพาดผ่านบริเวณภาคเหนือตอนล่าง ภาคกลาง ภาคตะวันออก และภาคตะวันออกเฉียงเหนือตอนล่าง ทำให้ลมมรสุมตะวันออกเฉียงใต้ที่พัดปกคลุมทะเลอันดามัน อ่าวไทย และประเทศไทยจะมีกำลังแรงขึ้น ส่งผลให้บริเวณภาคเหนือตอนล่าง ภาคตะวันออก ภาคกลาง และภาคใต้มีฝนเพิ่มขึ้น ส่วนในช่วงวันที่ 7-10 ต.ค. 64 ร่องมรสุมพาดผ่านบริเวณภาคเหนือตอนล่าง ภาคกลาง ภาคตะวันออก และภาคตะวันออกเฉียงเหนือตอนล่าง ประกอบกับลมมรสุมตะวันออกเฉียงใต้ที่พัดปกคลุมทะเลอันดามัน อ่าวไทย และประเทศไทยจะมีกำลังแรงขึ้น ส่งผลให้ประเทศไทยมีฝนตกหนักได้ในบางแห่ง โดยเฉพาะบริเวณภาคกลาง ภาคตะวันออกเฉียงเหนือตอนล่าง ภาคตะวันออก และภาคใต้

คาดการณ์ระดับน้ำในแม่น้ำเจ้าพระยา : จากการคาดการณ์สถานการณ์น้ำขึ้น-น้ำลงบริเวณทะเลอ่าวไทย โดยสถาบันสารสนเทศทรัพยากรน้ำ (องค์การมหาชน) คาดว่าวันที่ 4-10 ต.ค. 64 บริเวณสถานีกองบัญชาการกองทัพเรือ น้ำลงต่ำสุดในวันที่ 10 ต.ค. 64 เวลา 04.00 น. ต่ำกว่าระดับน้ำทะเลปานกลาง 0.85 เมตร และน้ำขึ้นสูงสุดเวลา 20.00 น. สูงกว่าระดับน้ำทะเลปานกลาง 0.85 เมตร ในวันเดียวกัน ส่วนบริเวณป้อมพระจุลจอมเกล้า น้ำลงต่ำสุดในวันที่ 10 ต.ค. 64 เวลา 02.00 น. ต่ำกว่าระดับน้ำทะเลปานกลาง 1.43 เมตรและน้ำขึ้นสูงสุดในวันที่ 4 ต.ค. 64 เวลา 17.00 น. และวันที่ 5 ต.ค. 64 เวลา 18.00 สูงกว่าระดับน้ำทะเลปานกลาง 1.24 เมตร

คาดการณ์คลื่น : คาดการณ์ความสูงและทิศทางคลื่นทะเลในช่วงวันที่ 4-10 ต.ค. 64 คาดว่า ลมมรสุมตะวันออกเฉียงใต้ที่พัดปกคลุมบริเวณทะเลอันดามัน ทะเลอ่าวไทย และประเทศไทยมีกำลังปานกลางในช่วงต้นสัปดาห์ ส่งผลให้บริเวณทะเลอ่าวไทยตอนบนมีคลื่นต่ำกว่า 1 เมตร ในช่วงวันที่ 4 ต.ค. 64 หลังจากนั้นลมมรสุมตะวันออกเฉียงใต้มีกำลังแรงขึ้น ส่งผลให้ความสูงคลื่นบริเวณดังกล่าวค่อยๆ เพิ่มขึ้นเป็น 1 เมตร ในช่วงวันที่ 5-6 ต.ค. 64 ส่วนทะเลอันดามันมีคลื่นสูงประมาณ 1-1.5 เมตร ส่วนในช่วงปลายสัปดาห์ลมมรสุมตะวันตกเฉียงใต้ที่พัดปกคลุมบริเวณทะเลอันดามัน อ่าวไทย และประเทศไทยมีกำลังแรง ส่งผลให้ทะเลอันดามันมีคลื่นสูงประมาณ 1-2 เมตร และทะเลอ่าวไทยตอนบนมีคลื่นสูงประมาณ 1 เมตร ส่วนทะเลอ่าวไทยตอนล่างมีคลื่นสูงมากกว่า 2 เมตร ในช่วงวันที่ 8-9 ต.ค. 64

ลักษณะกลุ่มเมฆจากภาพถ่ายดาวเทียม

สปีดาร์นี้ประเทศไทยตอนล่างมีกลุ่มเมฆปกคลุมหนาแน่นเกือบตลอดทั้งสปีดาร์ โดยด้านตะวันตกของประเทศไทยมีกลุ่มเมฆปกคลุมในช่วงวันที่ 28 ก.ย. 64 หลังจากนั้นกลุ่มเมฆปกคลุมหนาแน่นบริเวณภาคใต้ตอนล่างตั้งแต่วันที่ 29 ก.ย. - 3 ต.ค. 64 และในบริเวณภาคกลางตอนล่างภาคตะวันออก และภาคตะวันออกเฉียงเหนือตอนล่าง รวมไปถึงภาคใต้ตอนบนมีกลุ่มเมฆปกคลุมในช่วงวันที่ 30 ก.ย. 64 และ 2-3 ต.ค. 64 ส่วนภาคเหนือตอนบนมีกลุ่มเมฆปกคลุมในวันที่ 4 ต.ค. 64

28 ก.ย. 64 07:00 น.



29 ก.ย. 64 07:00 น.



30 ก.ย. 64 07:00 น.



1 ต.ค. 64 07:00 น.



2 ต.ค. 64 07:00 น.



3 ต.ค. 64 07:00 น.



4 ต.ค. 64 07:00 น.



ที่มา: ภาพถ่ายจากดาวเทียม Himawari-8

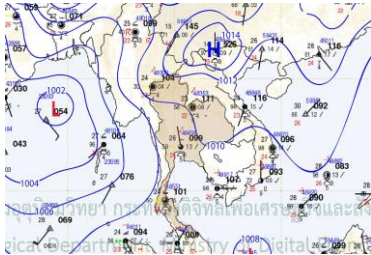
จัดทำโดย: Digital Typhoon

ข้อมูลเพิ่มเติม: <http://www.thaiwater.net/weather/2021-10-04/50/141>

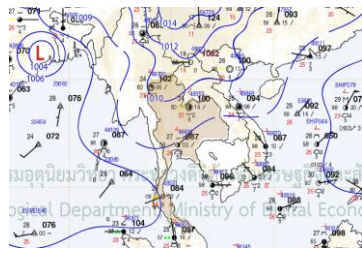
แผนที่อากาศ

สปีดาร์นี้ลมตะวันตกเฉียงเหนือพัดปกคลุมประเทศไทย ประกอบด้วยลมมรสุมตะวันตกเฉียงใต้ที่พัดปกคลุมทะเลอันดามัน อ่าวไทย และประเทศไทยกำลังปานกลาง ส่งผลให้ประเทศไทยมีฝนลดลง แต่ยังคงมีฝนตกหนักในบางแห่งบริเวณภาคเหนือ ภาคตะวันออกเฉียงเหนือ ภาคกลาง ภาคตะวันออก และภาคใต้

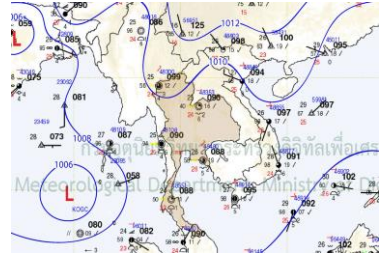
28 ก.ย. 64 07:00 น.



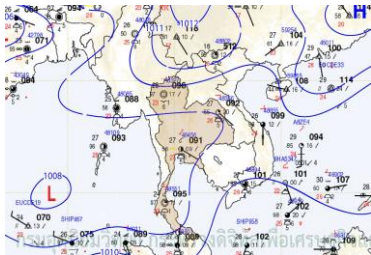
29 ก.ย. 64 07:00 น.



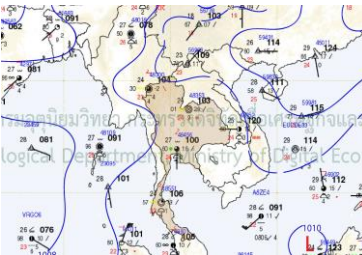
30 ก.ย. 64 07:00 น.



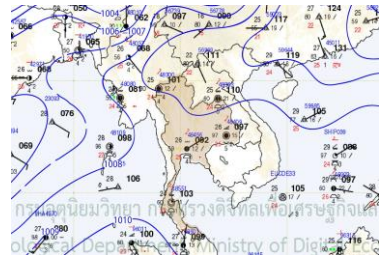
1 ต.ค. 64 07:00 น.



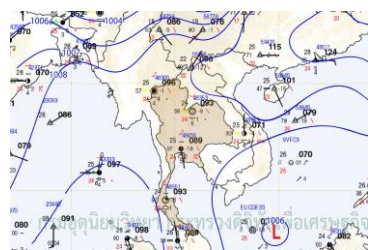
2 ต.ค. 64 07:00 น.



3 ต.ค. 64 07:00 น.



4 ต.ค. 64 07:00 น.



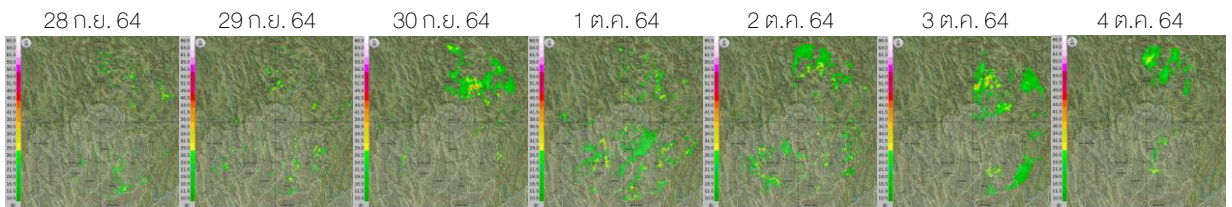
ที่มา: กรมอุตุนิยมวิทยา

ข้อมูลเพิ่มเติม: <http://www.thaiwater.net/weather/2021-10-04/13/22>

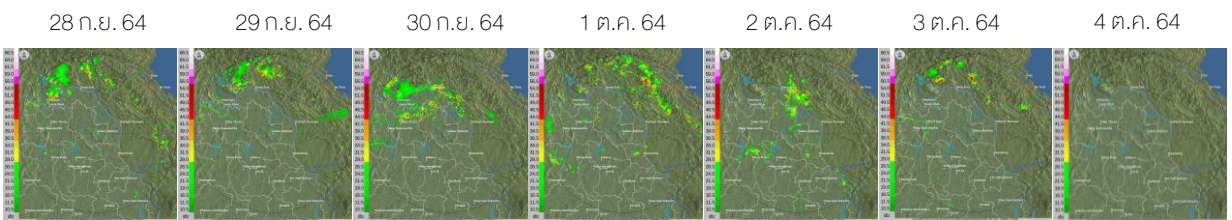
สถานการณ์ฝนจากภาพเรดาร์ตรวจอากาศ

เครือข่ายภาพเรดาร์ตรวจวัดปริมาณฝนของสำนักกระบายน้ำกรุงเทพมหานครและกรมฝนหลวงการบินและการเกษตร ได้แก่ เรดาร์เชียงใหม่ เรดาร์สกลนคร เรดาร์สตั๊หีบ และเรดาร์สุราษฎร์ธานี พบว่า ประเทศไทยมีกลุ่มฝนตหนักถึงหนักมากกระจายตัวในหลายพื้นที่ โดยเฉพาะบริเวณภาคเหนือ ตรวจพบกลุ่มฝนตหนักถึงหนักมากกระจายตัวในหลายพื้นที่ช่วงวันที่ 30 ก.ย. - 4 ต.ค. 64 ภาคตะวันออกเฉียงเหนือตอนบน ภาคตะวันออก ภาคกลางตอนล่าง รวมไปถึงกรุงเทพฯ และ ปริมณฑลตรวจพบกลุ่มฝนตหนักถึงหนักมากในช่วงวันที่ 28 ก.ย. - 3 ต.ค. 64 ส่วนบริเวณภาคใต้ ด้านฝั่งตะวันตกตรวจพบกลุ่มฝนตปานกลางถึงหนักกระจุกตัวในบางพื้นที่ตลอดทั้งสปีดาร์

เรดาร์เชียงใหม่



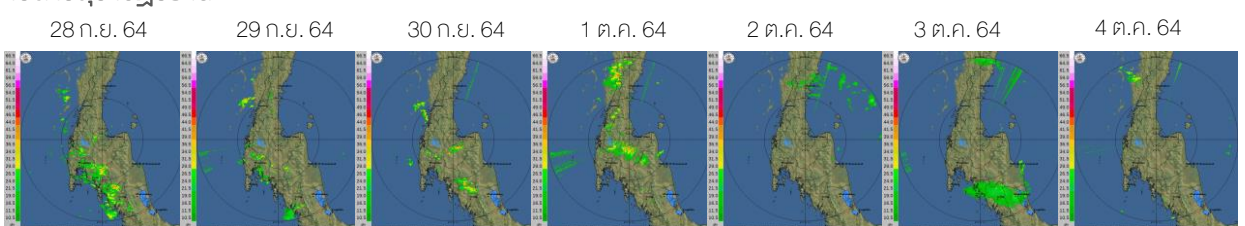
เรดาร์สกลนคร



เรดาร์สตั๊หีบ



เรดาร์สุราษฎร์ธานี

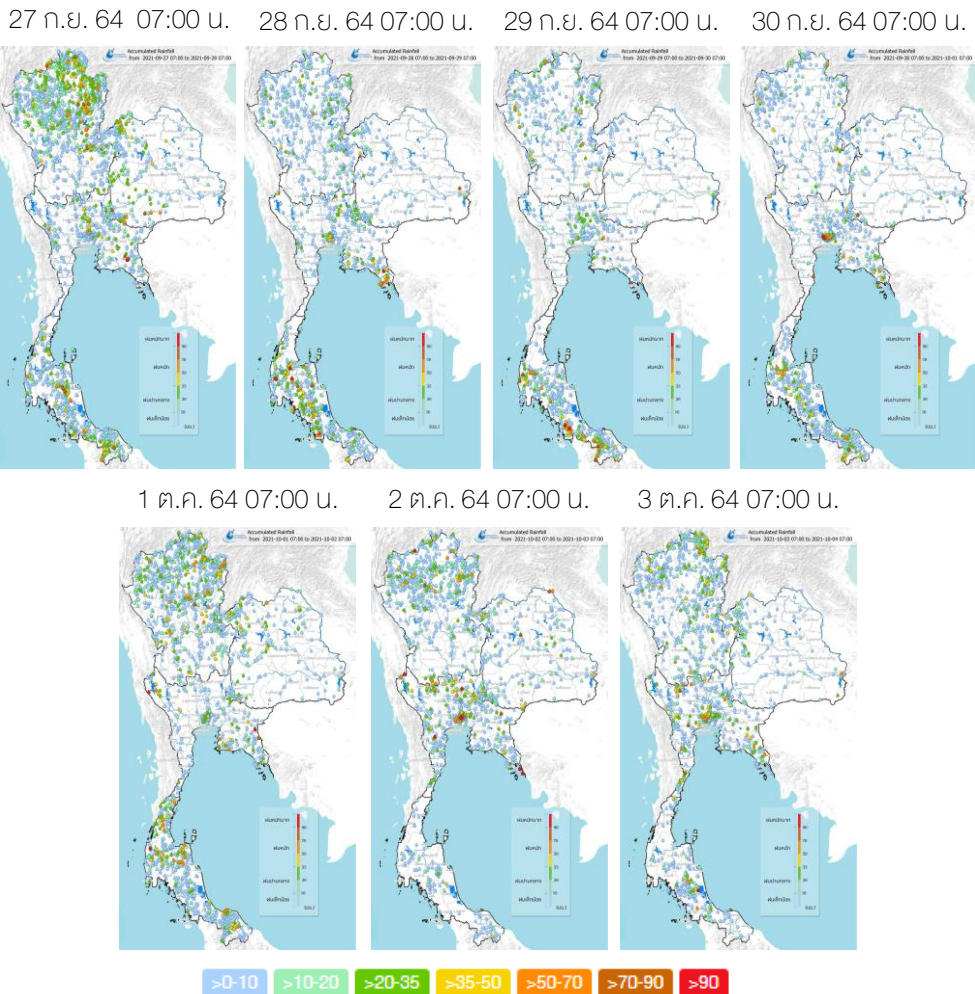


ที่มา: สำนักกระบายน้ำ กรุงเทพมหานครและกรมฝนหลวงการบินและการเกษตร

ข้อมูลเพิ่มเติม: <http://www.thaiwater.net/weather/radar>

ปริมาณฝนรายวันจากสถานีตรวจอากาศ

สัปดาห์นี้ประเทศไทยตอนบนมีฝนตกเล็กน้อยถึงปานกลางกระจายตัวอยู่ทั่วทุกภาค และมีฝนตกหนักถึงหนักมากบริเวณภาคเหนือ ภาคตะวันออกเฉียงเหนือตอนบน ภาคตะวันออก ภาคกลางตอนล่าง รวมไปถึงบริเวณกรุงเทพมหานครและปริมณฑล โดยมีฝนตกหนักมากกว่า 90 มิลลิเมตรต่อวัน ได้แก่ บริเวณจังหวัดเลย 147 มิลลิเมตร ตราด 110 มิลลิเมตร กาญจนบุรี 108 มิลลิเมตร สระแก้ว 105 มิลลิเมตร กรุงเทพมหานคร 101 มิลลิเมตร ลพบุรี 99 มิลลิเมตร จันทบุรี 94 มิลลิเมตร อุบลราชธานี 91 มิลลิเมตร บึงกาฬ 91 มิลลิเมตร และราชบุรี 91 มิลลิเมตร ส่วนบริเวณภาคใต้มีฝนตกหนักมากบริเวณจังหวัดนครศรีธรรมราช 135 มิลลิเมตร สงขลา 133 มิลลิเมตร สตูล 112 มิลลิเมตร สุราษฎร์ธานี 103 มิลลิเมตร พังงา 100 มิลลิเมตร พัทลุง 98 มิลลิเมตร และเพชรบุรี 91 มิลลิเมตร



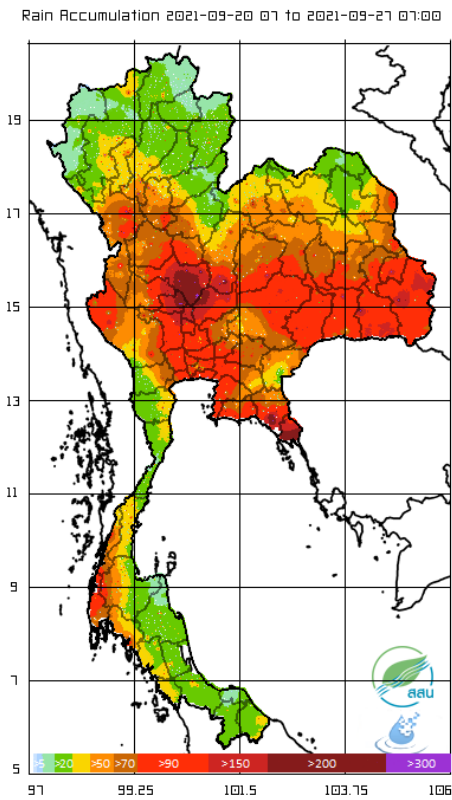
ที่มา: คลังข้อมูลน้ำแห่งชาติ

ข้อมูลเพิ่มเติม: <http://www.thaiwater.net/weather/2021-06-27/64/180>

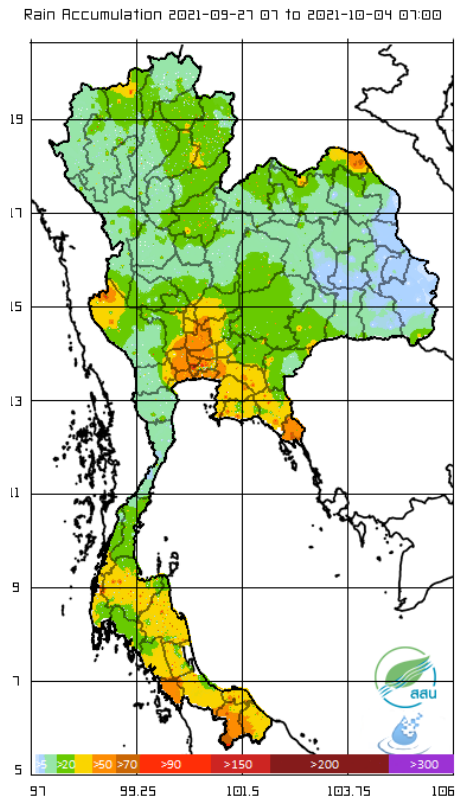
ปริมาณฝนทั้งสัปดาห์

สัปดาห์นี้ประเทศไทยตอนบนมีฝนตกลงจากสัปดาห์ที่ผ่านมาทั่วทุกภูมิภาค โดยเฉพาะบริเวณภาคเหนือตอนล่าง ภาคตะวันออกเฉียงเหนือ ภาคกลาง ภาคตะวันออก รวมไปถึงภาคใต้ ด้านฝั่งตะวันตก ส่วนบริเวณภาคใต้ด้านฝั่งตะวันออกมีฝนตกเพิ่มขึ้นจากสัปดาห์ที่ผ่านมา

สัปดาห์ที่แล้ว



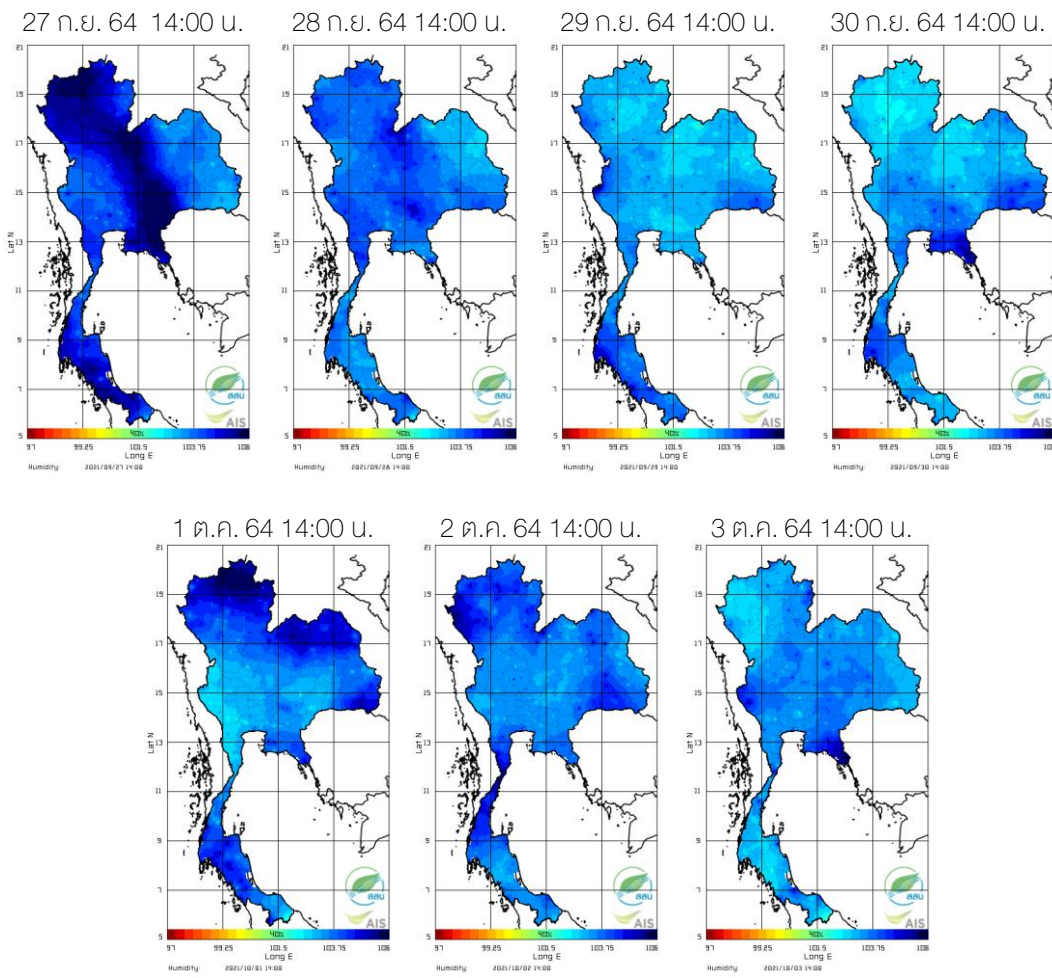
สัปดาห์นี้



ที่มา: สถาบันสารสนเทศทรัพยากรน้ำ (องค์การมหาชน)

ความชื้นในอากาศ

แผนภาพแสดงการกระจายตัวของความชื้นในอากาศของประเทศไทยระยะเวลา 14.00 น. ระหว่างวันที่ 13-3 ต.ค. 64 พบว่า ประเทศไทยตอนบนมีความชื้นค่อนข้างสูงในช่วงวันที่ 14-30 ก.ย. 64 หลังจากนั้นบริเวณภาคกลาง ภาคตะวันออกเฉียงเหนือตอนล่าง และภาคตะวันออกความชื้นค่อยๆ ลดลง และลดลงทั่วทั้งประเทศในวันที่ 2 ต.ค. 64 และกลับมาเพิ่มสูงขึ้นอีกครั้งบริเวณภาคตะวันออกและภาคตะวันออกเฉียงเหนือตอนล่างในวันที่ 3 ต.ค. 64 ส่วนบริเวณภาคใต้มีความชื้นค่อนข้างสูงในช่วงต้นสัปดาห์ และค่อยๆ ลดลงในช่วงปลายสัปดาห์

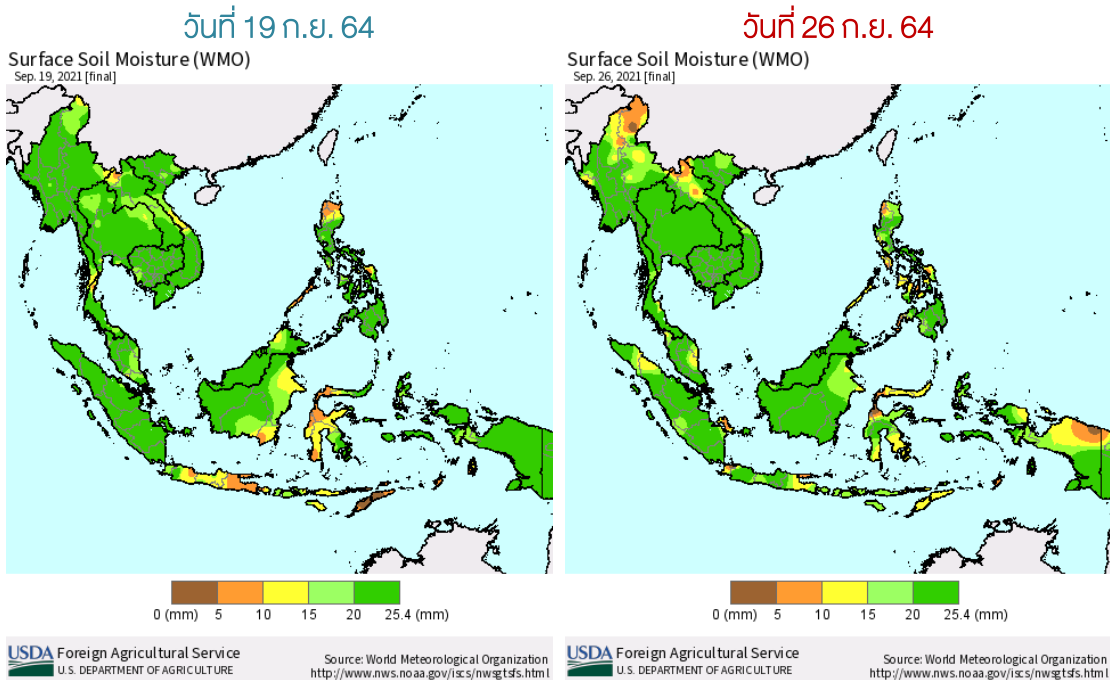


ที่มา: สถาบันสารสนเทศทรัพยากรน้ำ (องค์การมหาชน)

ข้อมูลเพิ่มเติม: <http://www.thaiwater.net/weather/2021-06-27/9/1>

ความชื้นผิวดิน

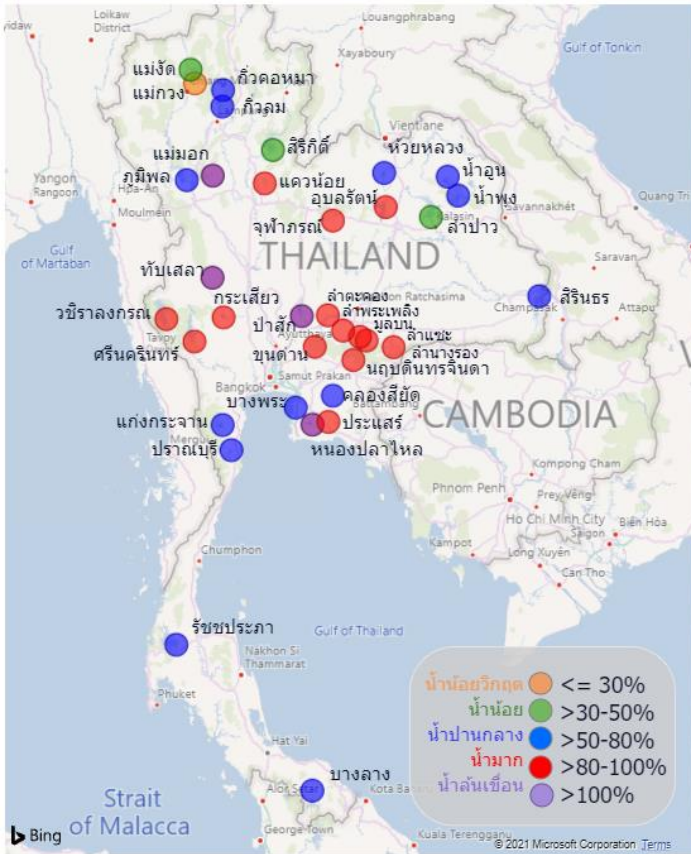
วันที่ 26 ก.ย. 64 ประเทศไทยตอนบนมีความชื้นผิวดินเพิ่มขึ้นจากวันที่ 19 ก.ย. 64 โดยเฉพาะบริเวณภาคเหนือตอนบน ภาคตะวันออกเฉียงเหนือตอนบน รวมไปถึงภาคใต้ตอนบน ส่วนบริเวณภาคใต้ด้านฝั่งตะวันออกมีความชื้นลดลงจากวันดังกล่าว



ที่มา: USDA (United States Department of Agriculture)

ที่มา: <https://ipad.fas.usda.gov/cropexplorer/imageview.aspx?regionid=seasia>

สถานการณ์น้ำในเขื่อนขนาดใหญ่ทั่วประเทศ



เขื่อน	น้ำกักเก็บ(ล้าน ลบ.ม.)	เปอร์เซ็นต์
หนองปลาไหล	179	109.31
แม่มอก	113	102.80
ป่าสักชลสิทธิ์	981	102.22
ทับเสลา	161	100.93
ประแสร์	287	97.40
จุฬารัตน์	159	97.17
มูลบน	136	96.54
ขุนด่านปราการชล	212	94.67
แควน้อยบำรุงแดน	884	94.14
ลำพระเพลิง	140	90.48
นฤปดินทรจินดา	266	90.28
กระเสียว	263	88.11
ลำน้ำแฉะ	241	87.62
ลำตะคอง	268	85.34
ลำน้ำวัง	103	85.02
อุบลรัตน์	2,033	83.64
ศรีนครินทร์	14,459	81.48
วชิรลงกรณ์	7,098	80.11
สิรินธร	1,565	79.60
กัวลม	81	76.56
แก่งกระจาน	543	76.41
ปราณบุรี	292	74.76
รัชชประภา	3,905	69.25
บางพระ	74	63.47
กัวคองหมา	101	59.62
น้ำอูน	287	55.19
ห้วยหลวง	74	54.44
บางกลาง	751	51.67
น้ำพุง	84	50.85
คลองสิียด	212	50.54
อุ้มผาง	6,800	50.51
ลำปาว	978	49.40
สิริกิติ์	4,224	44.42
แม่งัด	100	37.80
แม่กวางอุดมธรา	63	23.84
Total	48,123	



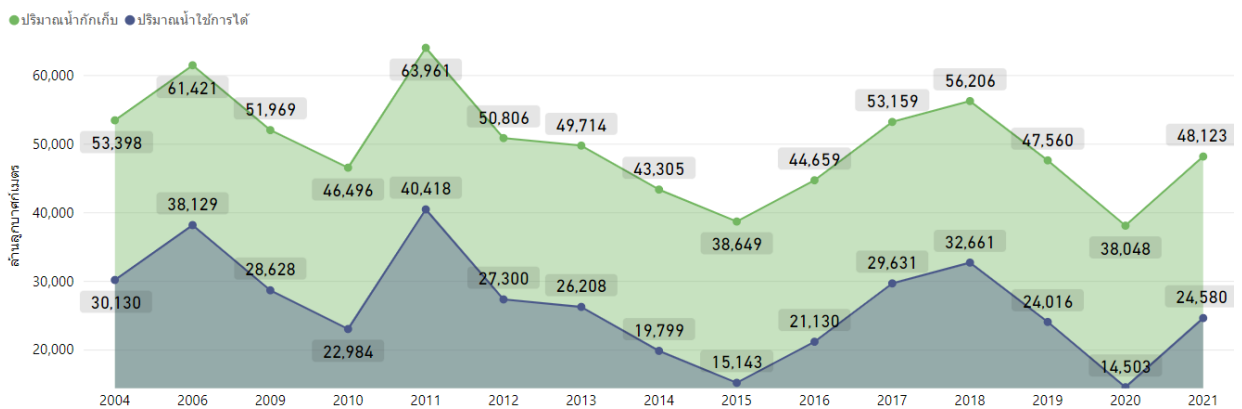
ที่มา: คลังข้อมูลน้ำแห่งชาติ

ปัจจุบันเขื่อนขนาดใหญ่ทั้ง 35 แห่งทั่วประเทศ มีปริมาณน้ำกักเก็บรวมกัน 48,123 ล้านลูกบาศก์เมตร คิดเป็น 68% ของความจุ สถานการณ์อยู่ในเกณฑ์น้ำปานกลาง โดยเป็นปริมาณน้ำใช้การได้จริง 24,580 ล้านลูกบาศก์เมตร โดยมีเขื่อนที่ปริมาณน้ำกักเก็บอยู่ในเกณฑ์น้ำล้นเขื่อน (มากกว่า 100% ของความจุ) จำนวน 4 เขื่อน ได้แก่ เขื่อนหนองปลาไหล (109.31%) เขื่อนแม่มอก (102.80%) เขื่อนป่าสักชลสิทธิ์ (102.22%) และเขื่อนทับเสลา (100.93%) ส่วนเขื่อนที่ปริมาณน้ำกักเก็บอยู่ในเกณฑ์น้อยวิกฤต (ไม่เกิน 30% ของความจุ) เพียงเขื่อนเดียว คือ เขื่อนแม่กวางอุดมธรา (23.84%)

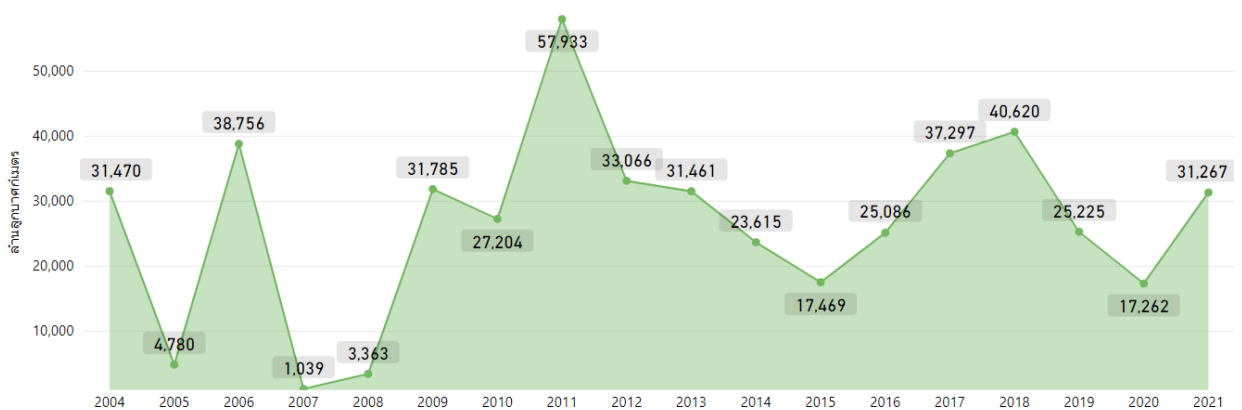
สถานการณ์น้ำในเขื่อนขนาดใหญ่ทั่วประเทศ

วันที่ 4 ต.ค. 64 ปริมาณน้ำกักเก็บเขื่อนขนาดใหญ่ทั้ง 35 แห่งทั่วประเทศ มีอยู่ 48,123 ล้านลูกบาศก์เมตร และมีปริมาณน้ำใช้การได้จริง 24,580 ล้านลูกบาศก์เมตร ซึ่งมากกว่าปีที่ผ่านมาทั้งปริมาณน้ำกักเก็บและปริมาณน้ำใช้การได้จริง ส่วนปริมาณน้ำไหลลงอ่างฯ สะสมตั้งแต่ต้นปี มี 31,267 ล้านลูกบาศก์เมตร ซึ่งเพิ่มขึ้นจากปีที่แล้วค่อนข้างมาก และปริมาณน้ำระบายสะสมตั้งแต่ต้นปี 22,812 ล้านลูกบาศก์เมตร

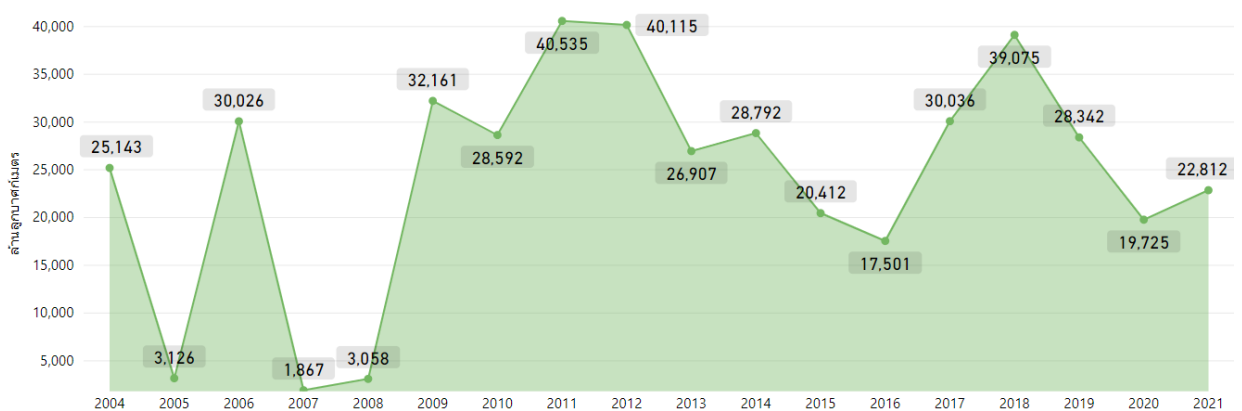
ปริมาณน้ำกักเก็บและปริมาณน้ำใช้การได้



ปริมาณน้ำไหลเข้าสะสมตั้งแต่ต้นปี



ปริมาณน้ำระบายสะสมตั้งแต่ต้นปี



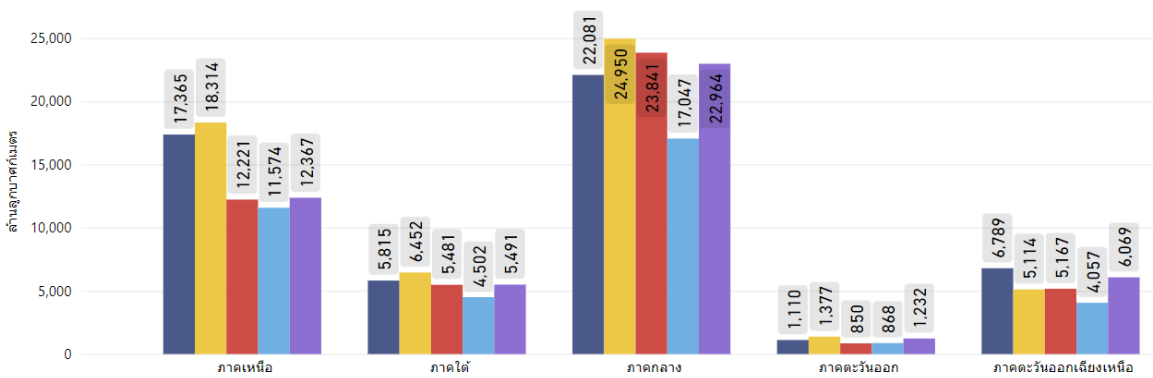
ที่มา : คลังข้อมูลน้ำแห่งชาติ

สถานการณ์น้ำในเขื่อนขนาดใหญ่รายภาค

วันที่ 4 ต.ค. 64 ภาคตะวันออกและภาคตะวันออกเฉียงเหนือมีปริมาณน้ำกักเก็บและปริมาณน้ำใช้การมากเป็นอันดับที่ 2 รองจากปี 2561 และปี 2560 ตามลำดับ และเมื่อเปรียบเทียบปริมาณน้ำระบายสะสมและปริมาณน้ำไหลลงอ่างฯ สะสมตั้งแต่ต้นปี 2564 กับข้อมูลย้อนหลังตั้งแต่ปี 2560 พบว่า ปี 2564 ภาคกลางและภาคตะวันออกมีปริมาณน้ำไหลลงอ่างฯ สะสมมากเป็นอันดับที่ 2 รองจากปี 2561 ส่วนภาคเหนือและภาคตะวันออกเฉียงเหนือมีปริมาณน้ำระบายสะสมน้อยเป็นอันดับที่ 2 รองจากปี 2563 ส่วนภาคใต้มีปริมาณน้ำระบายสะสมน้อยที่สุดเมื่อเทียบข้อมูลย้อนหลังตั้งแต่ปี 2560

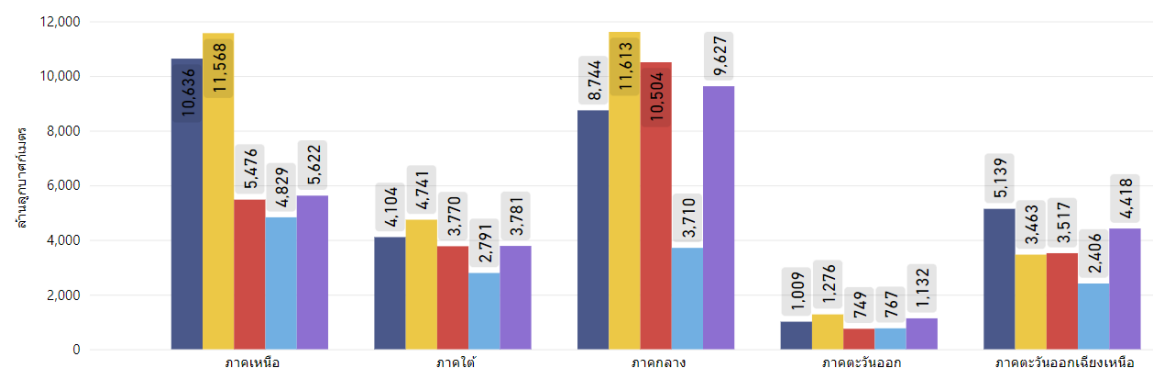
ปริมาณน้ำกักเก็บ

● 2017 ● 2018 ● 2019 ● 2020 ● 2021



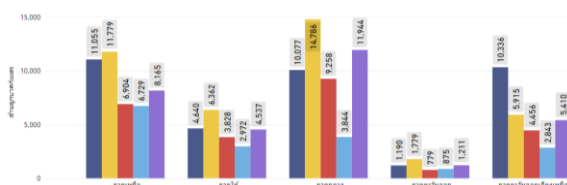
ปริมาณน้ำใช้การได้

● 2017 ● 2018 ● 2019 ● 2020 ● 2021



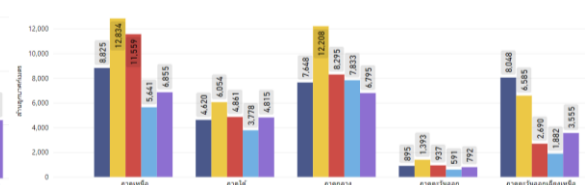
ปริมาณน้ำไหลเข้าสะสมตั้งแต่ต้นปี

● 2017 ● 2018 ● 2019 ● 2020 ● 2021



ปริมาณน้ำระบายสะสมตั้งแต่ต้นปี

● 2017 ● 2018 ● 2019 ● 2020 ● 2021

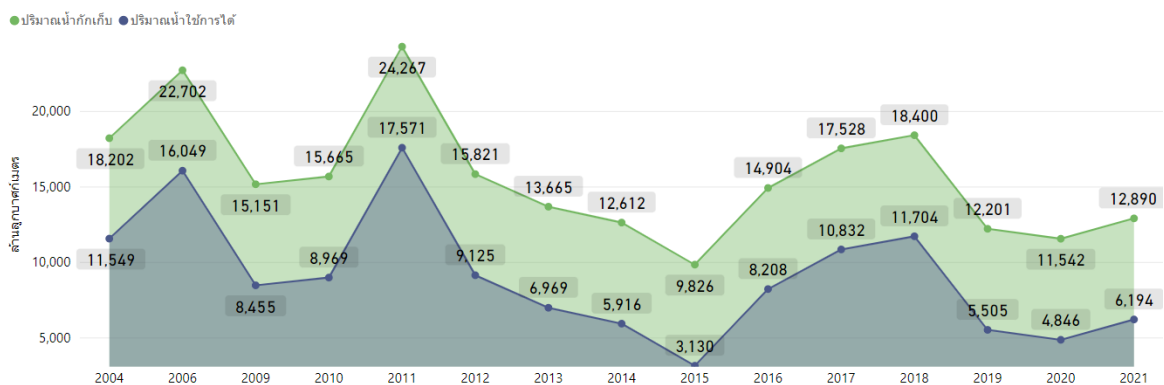


ที่มา: คลังข้อมูลน้ำแห่งชาติ

สถานการณ์น้ำในเขื่อนพื้นที่ลุ่มน้ำเจ้าพระยา

วันที่ 4 ต.ค. 64 เขื่อนขนาดใหญ่ทั้ง 4 เขื่อนหลักในลุ่มน้ำเจ้าพระยา มีปริมาณน้ำกักเก็บรวมกัน 12,890 ล้านลูกบาศก์เมตร มีปริมาณน้ำใช้การได้ 6,194 ล้านลูกบาศก์เมตร ซึ่งถือเป็นปริมาณน้ำที่เหลืออยู่ค่อนข้างน้อย ทั้งนี้ประมาณความต้องการใช้น้ำในช่วงฤดูแล้งและช่วงต้นฤดูฝนของปี 2565 สำหรับอุปโภค-บริโภค การเกษตร และรักษาระบบนิเวศอยู่ที่ 12,000 ล้านลูกบาศก์เมตร ดังนั้นจึงต้องการกักเก็บน้ำเพิ่มอีก 5,806 ล้านลูกบาศก์เมตร

ปริมาณน้ำกักเก็บและปริมาณน้ำใช้การได้



ที่มา: คลังข้อมูลน้ำแห่งชาติ

ระดับน้ำในแม่น้ำสายหลัก

สปีดน้ำที่ผ่านมาระดับน้ำในแม่น้ำสายหลักในภาคเหนือ และภาคตะวันออกเฉียงเหนือมีระดับน้ำน้อย ถึงระดับน้ำปานกลาง ภาคตะวันออก และภาคกลางมีระดับน้ำปานกลางถึงระดับน้ำมาก ส่วนภาคใต้มีระดับน้ำน้อยถึงระดับน้ำปานกลาง และมีน้ำล้นตลิ่งในหลายพื้นที่ ดังนี้

ภาคเหนือ

- แม่น้ำแควน้อย ต.นครไทย อ.นครไทย จ.พิษณุโลก
- แม่น้ำยม ต.ชุมแสงสงคราม อ.บางระกำ จ.พิษณุโลก
- คลองเกรียงไกร ต.บางเคียน อ.ชุมแสง จ.นครสวรรค์
- แม่น้ำแม่วังก์ ต.ปางมะค่า อ.วานรนิวาส จ.กำแพงเพชร
- แม่น้ำป่าสัก ต.สะเตียง อ.เมืองเพชรบูรณ์ จ.เพชรบูรณ์
- แม่น้ำป่าสัก ต.นาเวียง อ.หนองไผ่ จ.เพชรบูรณ์
- แม่น้ำป่าสัก ต.ท่าโรง อ.วิเชียรบุรี จ.เพชรบูรณ์

ภาคกลาง

- แม่น้ำสะแกกรัง ต.อุทัยใหม่ อ.เมืองอุทัยธานี จ.อุทัยธานี
- แม่น้ำเจ้าพระยา ต.ธรรมามูล อ.เมืองชัยนาท จ.ชัยนาท
- แม่น้ำเจ้าพระยา ต.พรหมบุรี อ.พรหมบุรี จ.สิงห์บุรี
- แม่น้ำลพบุรี ต.โพธิ์เก้าต้น อ.เมืองลพบุรี จ.ลพบุรี
- คลองสำโรง ต.บางเสาธง อ.บางเสาธง จ.สมุทรปราการ
- คลองจระเข้ใหญ่ ต.ศิระ-จระเข้ใหญ่ อ.บางเสาธง จ.สมุทรปราการ
- คลองบางบาล ต.ไทรน้อย อ.บางบาล จ.พระนครศรีอยุธยา
- แม่น้ำท่าจีน ต.สามชุก อ.สามชุก จ.สุพรรณบุรี
- แม่น้ำท่าจีน ต.ท่าพี่เลี้ยง อ.เมืองสุพรรณบุรี จ.สุพรรณบุรี
- คลองสองพี่น้อง ต.สองพี่น้อง อ.สองพี่น้อง จ.สุพรรณบุรี
- แม่น้ำท่าจีน ต.บางตาเถร อ.สองพี่น้อง จ.สุพรรณบุรี
- แม่น้ำท่าจีน ต.บางเลน อ.บางเลน จ.นครปฐม
- แม่น้ำป่าสัก ต.ท่าเรือ อ.ท่าเรือ จ.พระนครศรีอยุธยา
- แม่น้ำป่าสัก ต.บ่อโพธิ์ อ.นครหลวง จ.พระนครศรีอยุธยา
- คลองบางหลวง ต.บางหลวงโคก อ.บางบาล จ.พระนครศรีอยุธยา
- คลองบางบาล ต.ไทรน้อย อ.บางบาล จ.พระนครศรีอยุธยา
- แม่น้ำเจ้าพระยา ต.โพธิ์สามต้น อ.บางปะหัน จ.พระนครศรีอยุธยา
- แม่น้ำเจ้าพระยา ต.ภูเวียง อ.พระนครศรีอยุธยา จ.พระนครศรีอยุธยา
- แม่น้ำเจ้าพระยา ต.จันทหลวง อ.บางปะอิน จ.พระนครศรีอยุธยา
- แม่น้ำเจ้าพระยา ต.โพธิ์แดง อ.บางไทร จ.พระนครศรีอยุธยา

ภาคตะวันออกเฉียงเหนือ

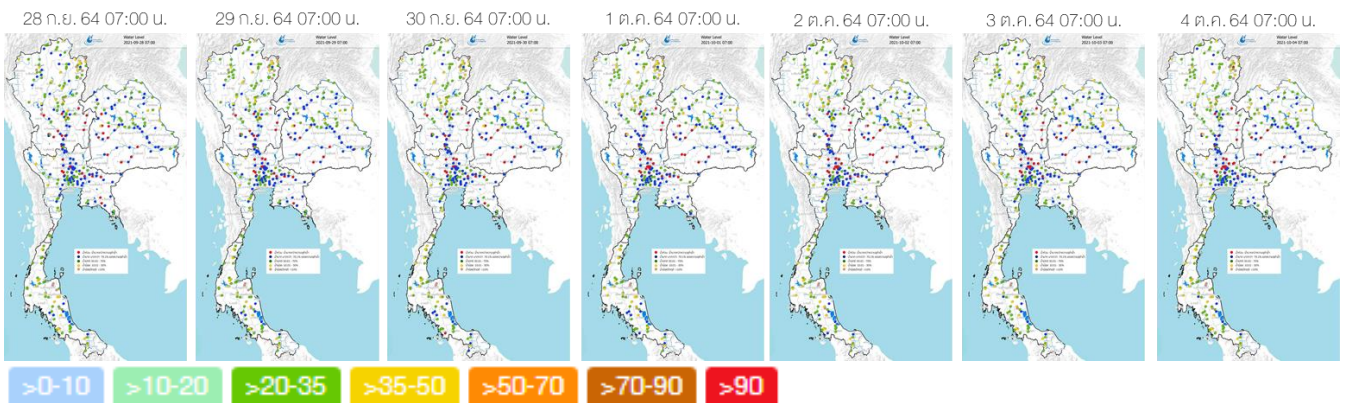
- แม่น้ำชี ต.หนองบัวระเหว อ.หนองบัวระเหว จ.ชัยภูมิ
- แม่น้ำชี ต.กะฮาด อ.เนินสง่า จ.ชัยภูมิ
- แม่น้ำชี ต.ลาดใหญ่ อ.เมืองชัยภูมิ จ.ชัยภูมิ
- ลำปะเทีย ต.อีสานเขต อ.เฉลิมพระเกียรติ จ.บุรีรัมย์
- แม่น้ำมูล ต.กระเบื้อง อ.ชุมพลบุรี จ.สุรินทร์
- แม่น้ำชี ต.ตระแสง อ.เมืองสุรินทร์ จ.สุรินทร์
- แม่น้ำมูล ต.แจะแหม อ.เมืองอุบลราชธานี จ.อุบลราชธานี
- แม่น้ำชี ต.ชนบท อ.ชนบท จ.ขอนแก่น
- แม่น้ำป่าสัก ต.ตาลเดี่ยว อ.แก่งคอย จ.สระบุรี
- แม่น้ำป่าสัก ต.ตะกุด อ.เมืองสระบุรี จ.สระบุรี
- แม่น้ำมูล ต.หนองยาง อ.เฉลิมพระเกียรติ จ.นครราชสีมา

ภาคตะวันออก

- แม่น้ำนครนายก ต.บางเตย อ.บ้านสร้าง จ.ปราจีนบุรี
- แม่น้ำบางปะกง ต.หน้าเมือง อ.เมืองปราจีนบุรี จ.ปราจีนบุรี
- แม่น้ำปราจีนบุรี ต.กบินทร์ อ.กบินทร์บุรี จ.ปราจีนบุรี
- คลองวังโตนด ต.วังใหม่ อ.นายายอาม จ.จันทบุรี
- คลองวังโตนด ต.แก่งหางแมว อ.แก่งหางแมว จ.จันทบุรี

ที่มา: คลังข้อมูลน้ำแห่งชาติ

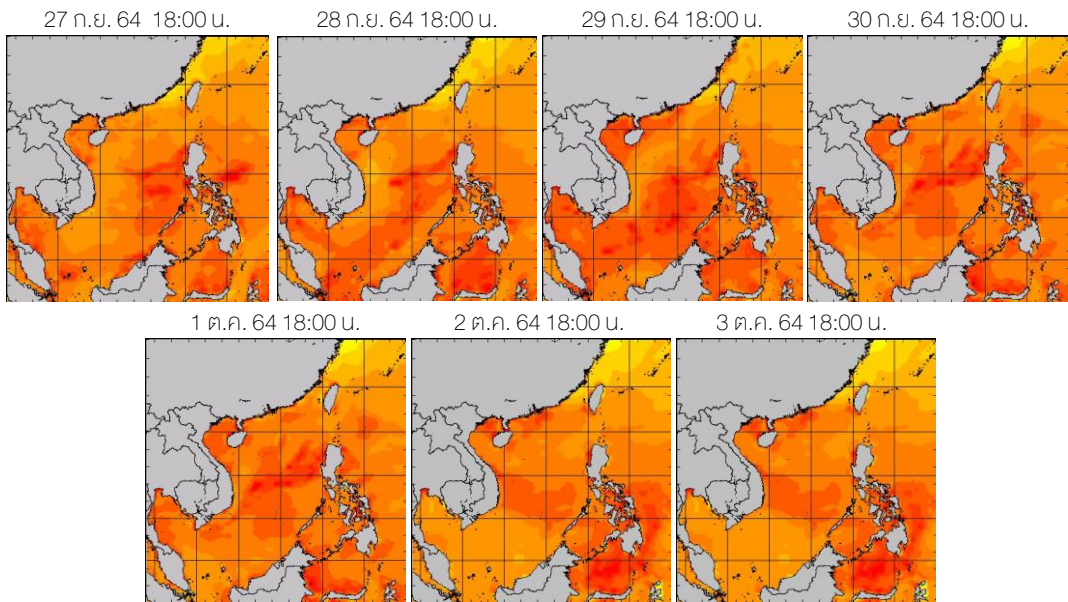
ข้อมูลเพิ่มเติม: <http://www.thaiwater.net/weather/2021-10-04/64/175>



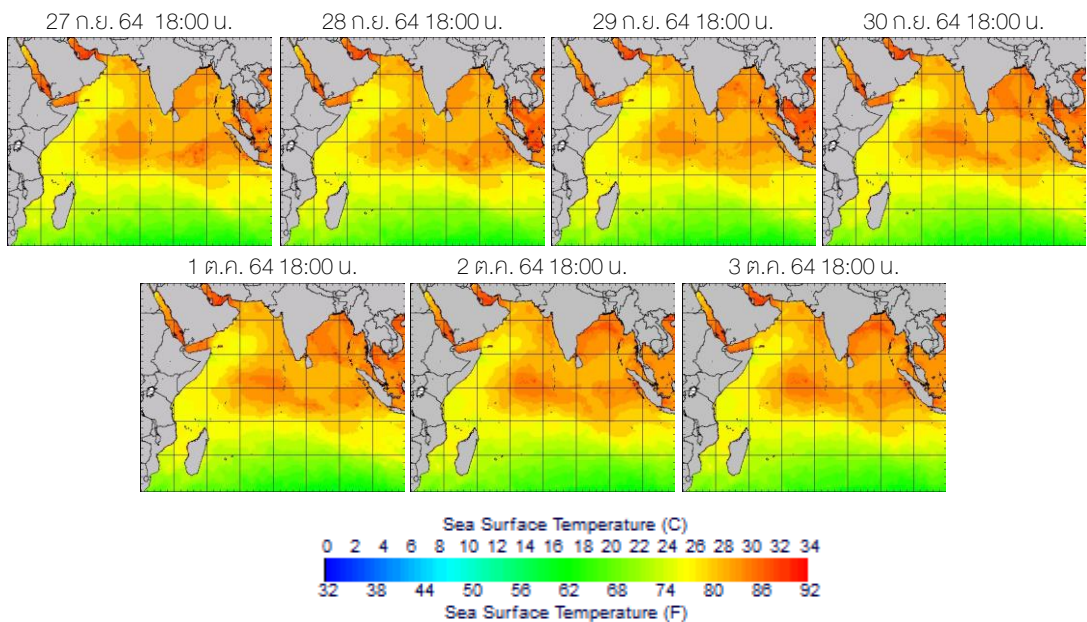
อุณหภูมิผิวน้ำทะเล

สัปดาห์นี้ทะเลอ่าวไทยอุณหภูมิประมาณ 28-30 องศาเซลเซียส ในช่วงต้นสัปดาห์ หลังจากนั้นอุณหภูมิลดลงประมาณ 1-2 องศาเซลเซียส ในช่วงปลายสัปดาห์ และทะเลอันดามันมีอุณหภูมิประมาณ 26-28 องศาเซลเซียส ในช่วงต้นสัปดาห์ และเพิ่มขึ้นประมาณ 1-2 องศาเซลเซียส ในช่วงปลายสัปดาห์

ฝั่งอ่าวไทย



ฝั่งอันดามัน



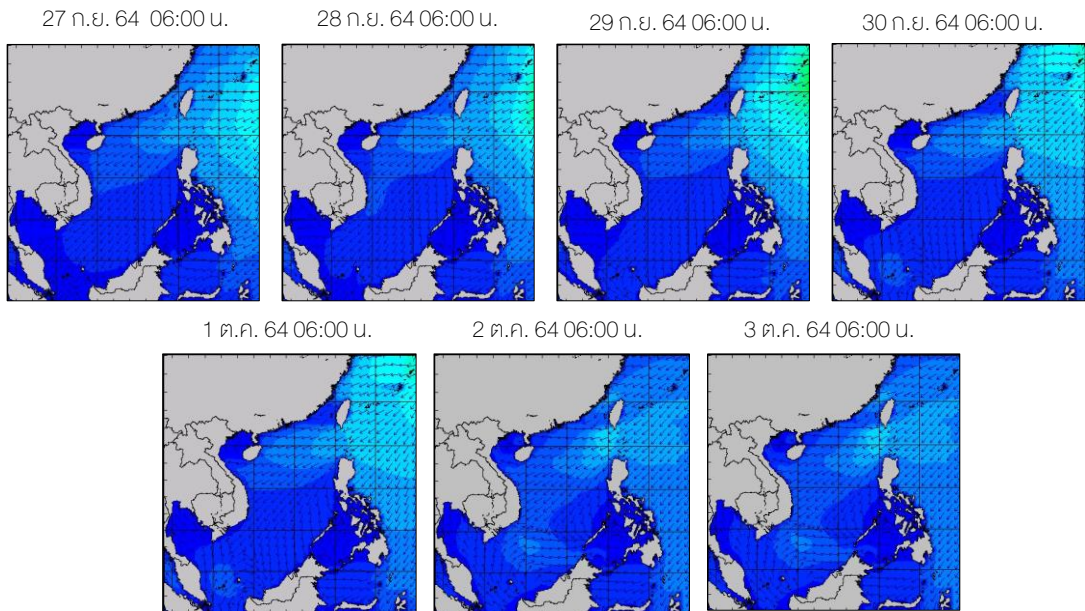
ที่มา: Oceanweather, Inc.

ข้อมูลเพิ่มเติม: <http://www.thaiwater.net/weather/sea/sst/history/143>
<http://www.thaiwater.net/weather/sea/sst/history/146>

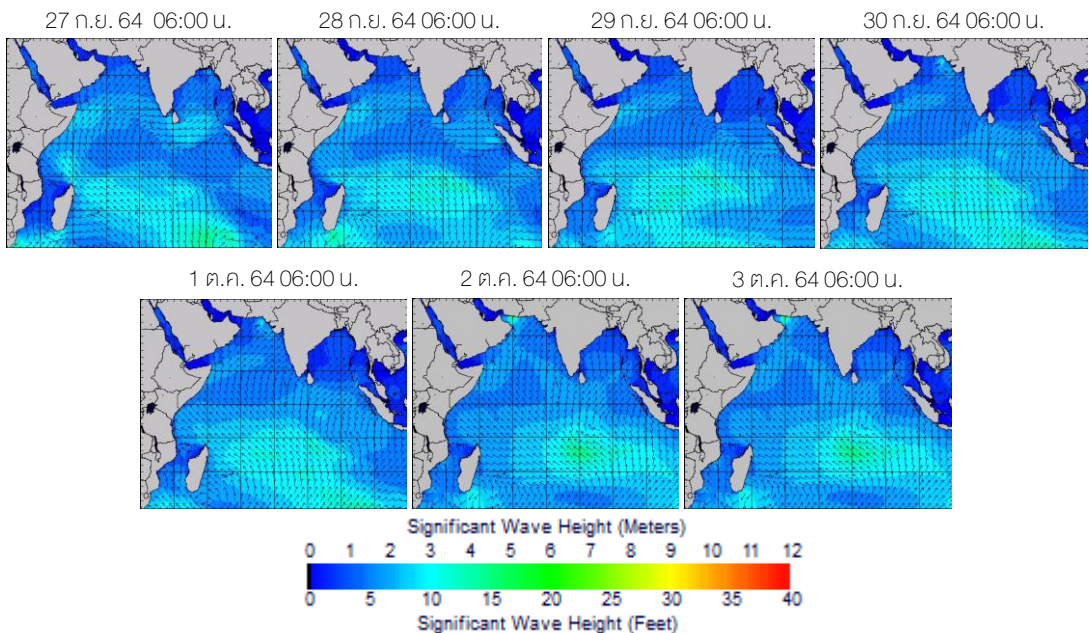
ความสูงและทิศทางคลื่นทะเล

สปีดาร์นี้บริเวณทะเลอ่าวไทยตอนบนมีคลื่นสูงประมาณ 1 เมตร ส่วนทะเลอันดามันตอนบนมีคลื่นสูงประมาณ 1-1.5 เมตร ตลอดทั้งสปีดาร์

ฝั่งอ่าวไทย



ฝั่งอันดามัน



ที่มา: Oceanweather, Inc.

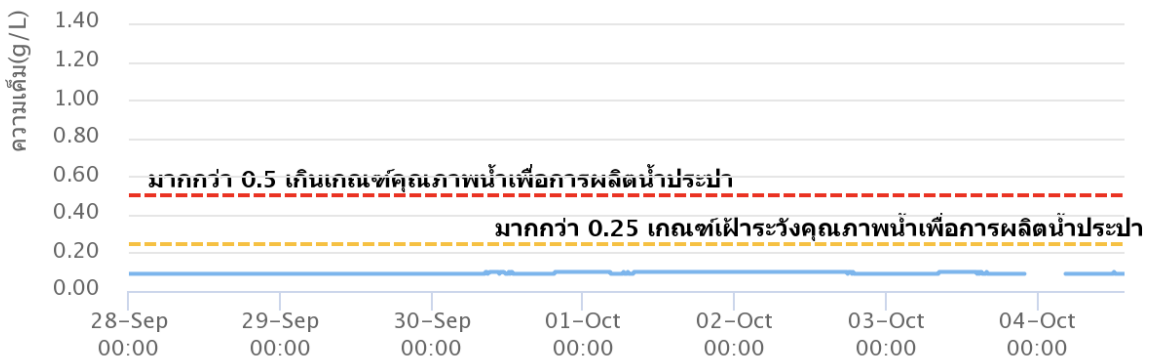
ข้อมูลเพิ่มเติม: <http://www.thaiwater.net/weather/sea/sst/history/24>

<http://www.thaiwater.net/weather/sea/sst/history/23>

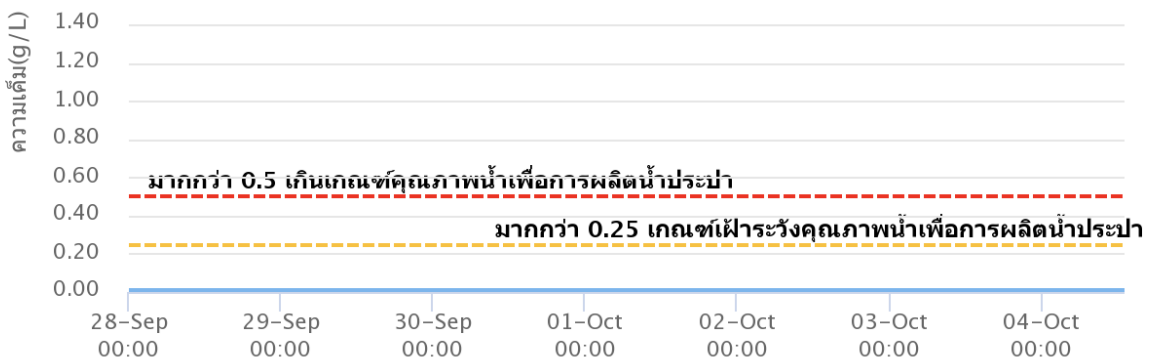
น้ำเค็มรุก

จากการตรวจวัดค่าความเค็มในแม่น้ำสายหลัก พบว่า บริเวณแม่น้ำเจ้าพระยา สถานีสำแล แม่น้ำบางปะกง สถานีบางเตน และแม่น้ำท่าจีน สถานีกระทุ่มแบน มีค่าความเค็มอยู่ในเกณฑ์ปกติตลอดทั้งสัปดาห์

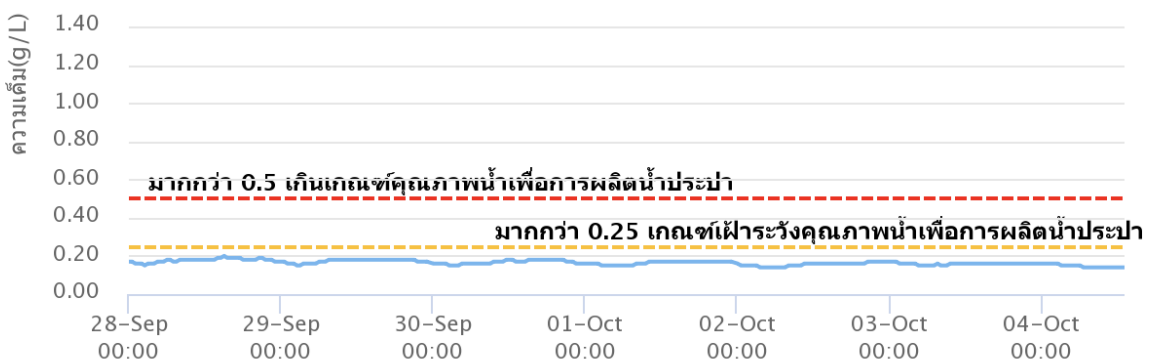
แม่น้ำเจ้าพระยา ณ สถานีสำแล (อยู่ในเกณฑ์ปกติ)



แม่น้ำบางปะกง ณ สถานีบางเตน (อยู่ในเกณฑ์ปกติ)



แม่น้ำท่าจีน ณ สถานีกระทุ่มแบน (อยู่ในเกณฑ์ปกติ)



ที่มา: คลังข้อมูลน้ำแห่งชาติ

ข้อมูลเพิ่มเติม: <http://www.thaiwater.net/water/quality>

แผน/ผลการเพาะปลูกพืชในช่วงฤดูฝนปี 2564

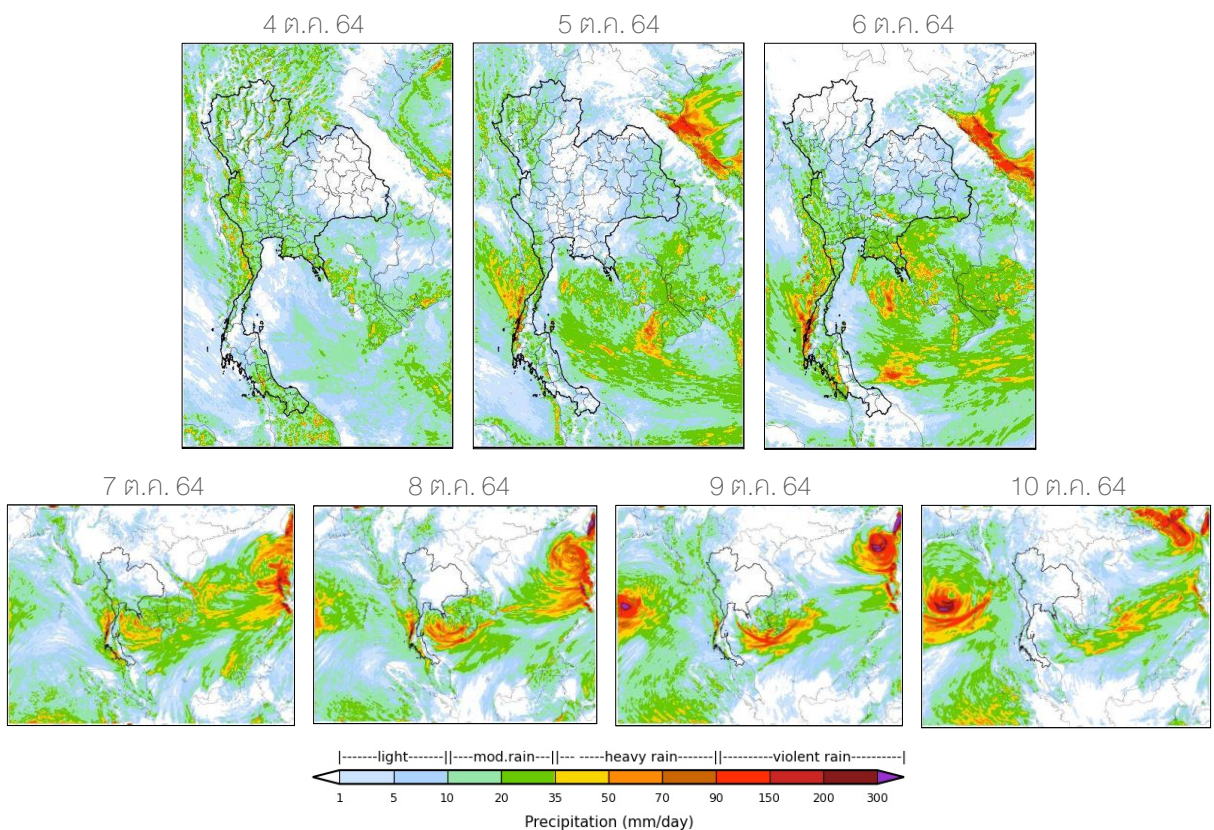
ปัจจุบันประเทศไทยมีการปลูกข้าวนาปีและพืชไร่-พืชผักไปทั้งหมด 15.59 ล้านไร่ หรือคิดเป็น 89.67% ของแผน ซึ่งมีการปลูกข้าวนาปี 15.16 ล้านไร่ หรือคิดเป็น 90.11% โดยภาคกลางมีการปลูกข้าวนาปีเกินแผนไปแล้วกว่าเท่าตัว หรือคิดเป็น 121.21% และภาคตะวันออกเฉียงเหนือปลูกเกินแผนไปแล้ว 7.25% ส่วนภาคเหนือมีการปลูกพืชไร่-พืชผักมากที่สุด คิดเป็น 88.64% รองลงมา คือ ภาคกลาง 86.06% และภาคตะวันตก 82.76%

ภาค	ข้าวนาปี 2564				พืชไร่-พืชผัก ปี 2564			รวม ปี 2564		
	แผน	ผล	%	เที่ยว (ล้านไร่)	แผน	ผล	%	แผน	ผล	%
เหนือ	2.57	2.38	92.49	0.49	0.05	0.04	88.64	2.62	2.42	92.42
ตะวันออกเฉียงเหนือ	3.57	3.46	97.14	0.01	0.03	0.01	49.12	3.60	3.48	96.73
กลาง	0.02	0.05	221.21	0.00	0.02	0.02	86.06	0.04	0.07	157.13
ตะวันออก	0.92	0.86	93.99	0.32	0.02	0.01	50.28	0.93	0.87	93.14
ตะวันตก	1.15	1.24	107.25	0.13	0.30	0.25	82.76	1.45	1.48	102.21
ใต้	0.63	0.21	33.00	0.00	0.02	0.01	39.20	0.65	0.22	33.18
ลุ่มน้ำเจ้าพระยา	7.97	6.97	87.46	4.55	0.12	0.09	71.09	8.09	7.05	87.21
ทั้งประเทศ	16.83	15.16	90.11	5.50	0.56	0.428	76.43	17.39	15.59	89.67

ที่มา: กรมชลประทาน ข้อมูล ณ วันที่ 29 กันยายน 2564

สถานการณ์ฝน 7 วัน ข้างหน้า

- **ช่วงวันที่ 4-6 ต.ค. 64** ลมตะวันออกและลมตะวันออกเฉียงเหนือพัดปกคลุมประเทศไทย ประกอบกับ ลมมรสุมตะวันตกเฉียงใต้ที่พัดปกคลุมทะเลอันดามัน อ่าวไทย และประเทศไทย ส่งผลให้ประเทศไทยมีฝนตกหนักได้ในบางแห่งบริเวณภาคเหนือ ภาคตะวันออก ภาคกลาง และภาคใต้ จากนั้นร่องมรสุมพาดผ่านบริเวณภาคเหนือตอนล่าง ภาคกลาง ภาคตะวันออก และภาคตะวันออกเฉียงเหนือตอนล่าง ทำให้ลมมรสุมตะวันตกเฉียงใต้ที่พัดปกคลุมทะเลอันดามัน อ่าวไทย และประเทศไทยจะเริ่มมีกำลังแรงขึ้น ส่งผลให้บริเวณภาคเหนือตอนล่าง ภาคตะวันออก ภาคกลาง และภาคใต้มีฝนเพิ่มขึ้น
- **ช่วงวันที่ 7-10 ต.ค. 64** ร่องมรสุมพาดผ่านบริเวณภาคเหนือตอนล่าง ภาคกลาง ภาคตะวันออก และภาคตะวันออกเฉียงเหนือตอนล่าง ประกอบกับลมมรสุมตะวันตกเฉียงใต้ที่พัดปกคลุมทะเลอันดามัน อ่าวไทย และประเทศไทยมีกำลังแรง ส่งผลให้ประเทศไทยมีฝนตกหนักได้ในบางแห่งบริเวณภาคกลาง ภาคตะวันออกเฉียงเหนือตอนล่าง ภาคตะวันออก และภาคใต้

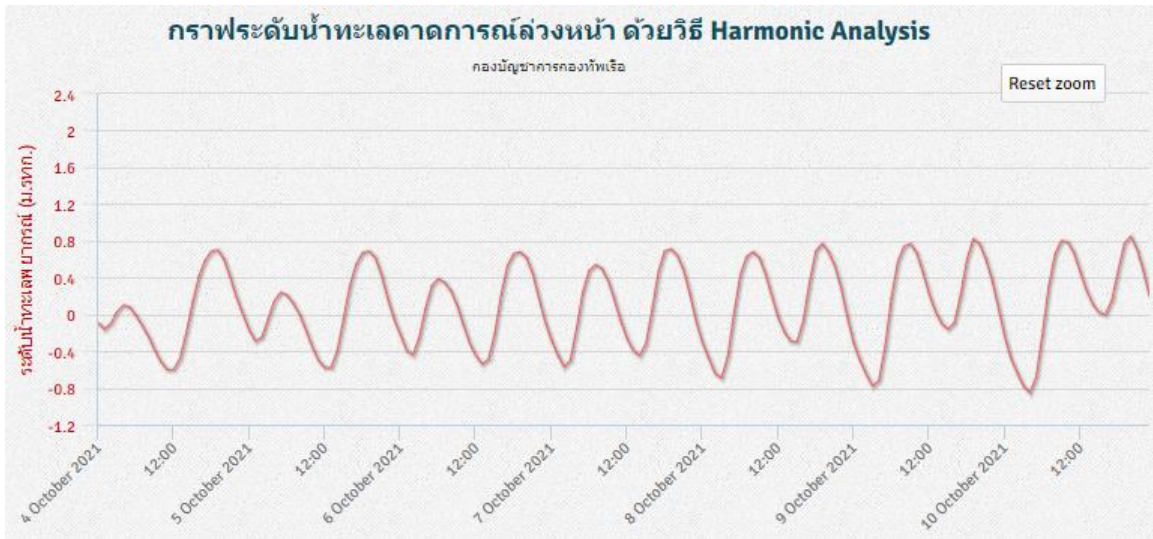


ที่มา: สถาบันสารสนเทศทรัพยากรน้ำ (องค์การมหาชน)
 ข้อมูลเพิ่มเติม: <http://www.thaiwater.net/forecast/wrt/history>

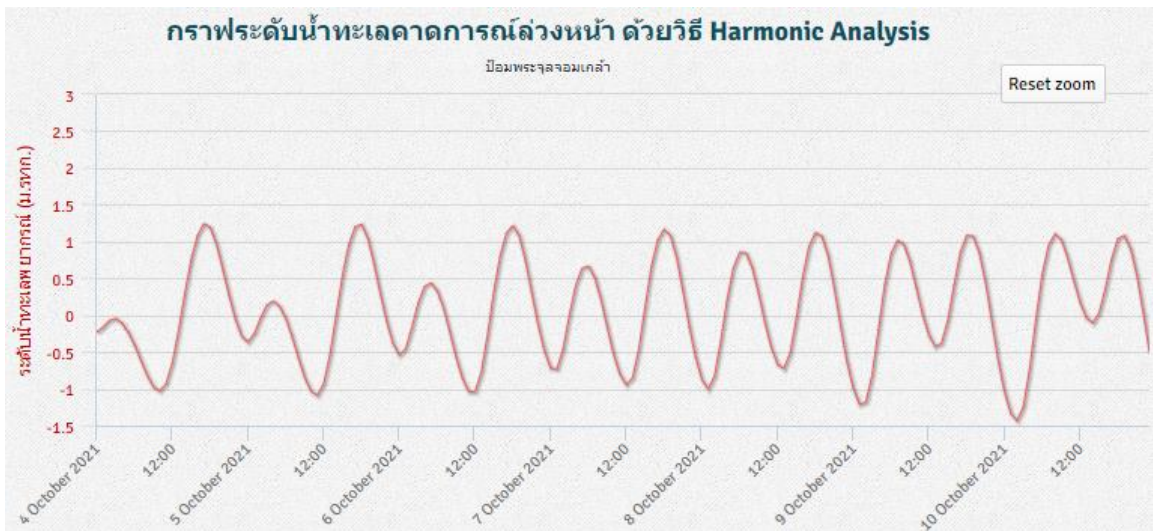
คาดการณ์สภาวะระดับน้ำในแม่น้ำเจ้าพระยา

จากการคาดการณ์สถานการณ์น้ำขึ้น-น้ำลงบริเวณทะเลอ่าวไทย โดยสถาบันสารสนเทศทรัพยากรน้ำ (องค์การมหาชน) คาดว่าวันที่ 4-10 ต.ค. 64 บริเวณสถานีกองบัญชาการกองทัพเรือ น้ำลงต่ำสุดในวันที่ 10 ต.ค. 64 เวลา 04.00 น. ต่ำกว่าระดับน้ำทะเลปานกลาง 0.85 เมตร และน้ำขึ้นสูงสุด เวลา 20.00 น. สูงกว่าระดับน้ำทะเลปานกลาง 0.85 เมตร ในวันเดียวกัน ส่วนบริเวณ ป้อมพระจุลจอมเกล้า น้ำลงต่ำสุดในวันที่ 10 ต.ค. 64 เวลา 02.00 น. ต่ำกว่าระดับน้ำทะเลปานกลาง 1.43 เมตรและน้ำขึ้นสูงสุดในวันที่ 4 ต.ค. 64 เวลา 17.00 น. และวันที่ 5 ต.ค. 64 เวลา 18.00 สูงกว่าระดับน้ำทะเลปานกลาง 1.24 เมตร

หน้ากองบัญชาการกองทัพเรือ



ป้อมพระจุลจอมเกล้า

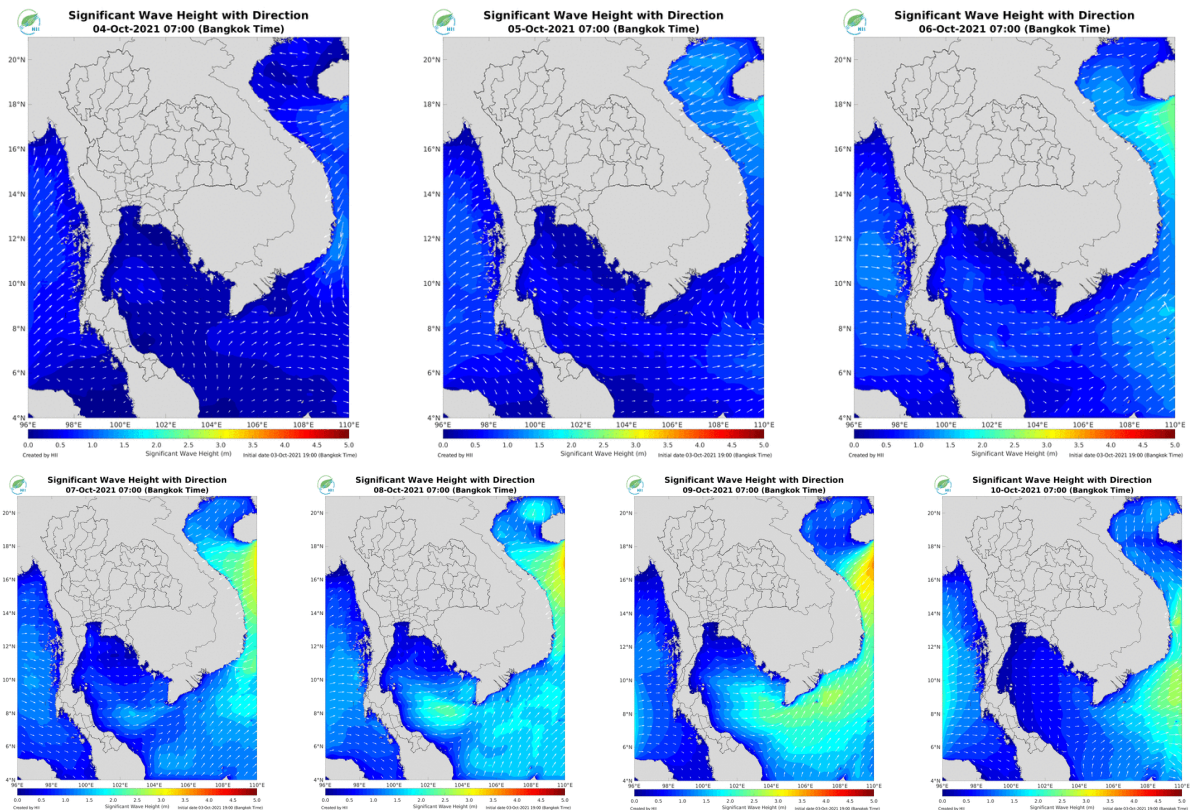


ที่มา: สถาบันสารสนเทศทรัพยากรน้ำ (องค์การมหาชน)

คาดการณ์ความสูงและทิศทางคลื่นทะเล

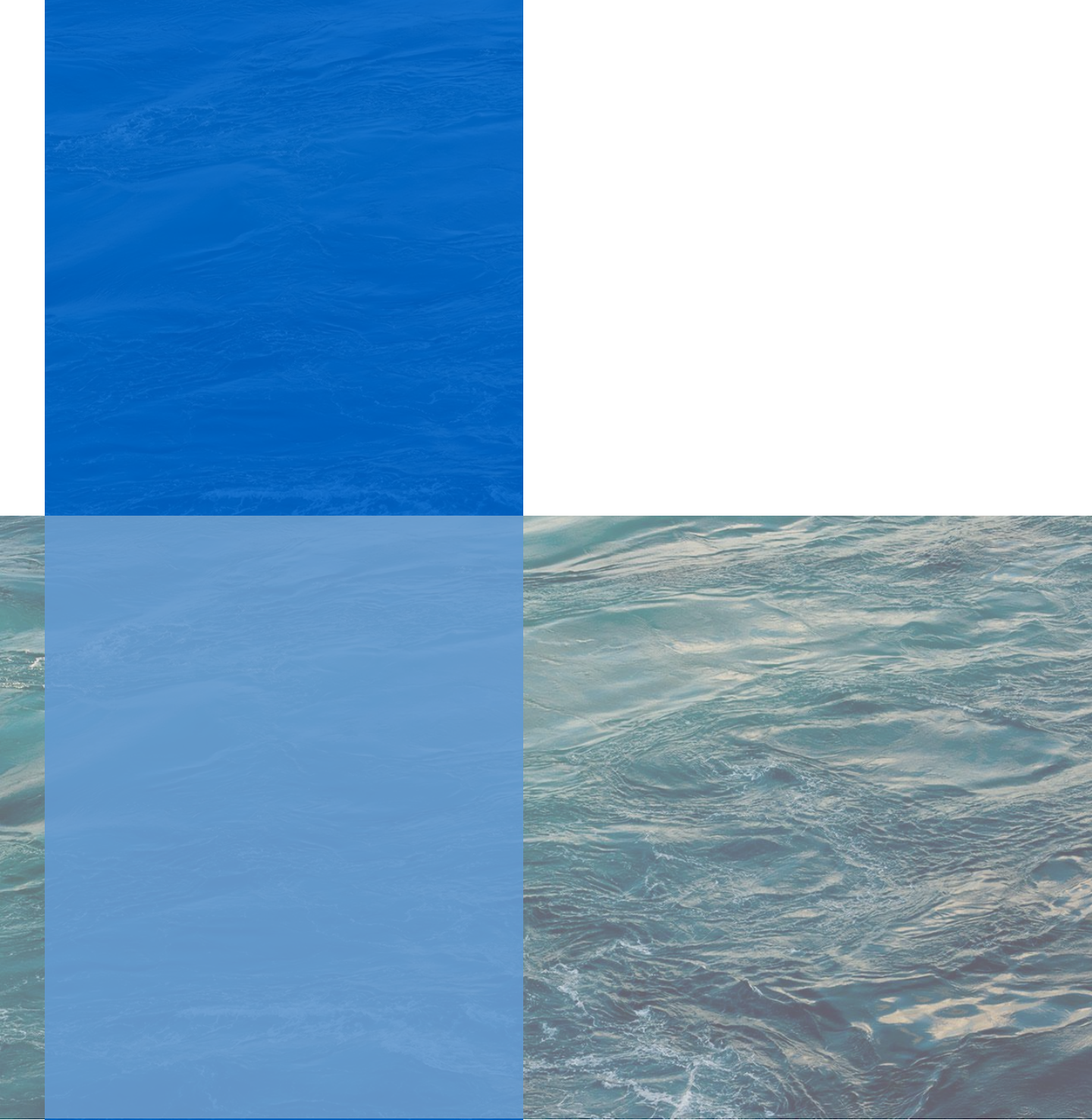
คาดการณ์ความสูงและทิศทางคลื่นทะเลในช่วงวันที่ 4-10 ต.ค. 64 คาดว่า สมุทรสมตะวันตกเฉียงใต้ที่พัดปกคลุมบริเวณทะเลอันดามัน ทะเลอ่าวไทย และประเทศไทยมีกำลังปานกลางในช่วงต้นสึปดาห์ ส่งผลให้บริเวณทะเลอ่าวไทยตอนมึคลื่นต่ำกว่า 1 เมตร ในช่วงวันที่ 4 ต.ค. 64 หลังจากนั้นสมุทรสมตะวันตกเฉียงใต้มีกำลังแรงขึ้น ส่งผลให้ความสูงคลื่นบริเวณดังกล่าวค่อยๆ เพิ่มขึ้นเป็น 1 เมตร ในช่วงวันที่ 5-6 ต.ค. 64 ส่วนทะเลอันดามันมึคลื่นสูงประมาณ 1-1.5 เมตร ส่วนในช่วงปลายสึปดาห์สมุทรสมตะวันตกเฉียงใต้ที่พัดปกคลุมบริเวณทะเลอันดามัน อ่าวไทย และประเทศไทยมีกำลังแรง ส่งผลให้ทะเลอันดามันมึคลื่นสูงประมาณ 1-2 เมตร และทะเลอ่าวไทยตอนบนมึคลื่นสูงประมาณ 1 เมตร ส่วนทะเลอ่าวไทยตอนล่างมึคลื่นสูงมากกว่า 2 เมตร ในช่วงวันที่ 8-9 ต.ค. 64

การคาดการณ์ความสูงและทิศทางคลื่นทะเล ระหว่างวันที่ 4-10 ต.ค. 64



ที่มา: สถาบันสารสนเทศทรัพยากรน้ำ (องค์การมหาชน)

ข้อมูลเพิ่มเติม: <http://www.thaiwater.net/forecast/swan/history>



รู้น้ำ รู้อากาศ รู้ภัยพิบัติ

www.thaiwater.net

ThaiWater mobile application



คลังข้อมูลน้ำแห่งชาติ

National Hydroinformatics Center

โดย

สถาบันสารสนเทศทรัพยากรน้ำ (องค์การมหาชน)
กระทรวงการอุดมศึกษา วิทยาศาสตร์ วิจัยและนวัตกรรม

