

รู้น้ำ รู้อากาศ รู้กันภัยพิบัติ

[www.thaiwater.net](http://www.thaiwater.net)

ThaiWater mobile application



คลังข้อมูลน้ำแห่งชาติ

National Hydroinformatics Data Center

# รู้น้ำรู้อากาศ

รายสัปดาห์

ประจำวันที่ 27 กันยายน 2564



จัดทำโดย

สถาบันสารสนเทศทรัพยากรน้ำ (องค์การมหาชน)

กระทรวงการอุดมศึกษา วิทยาศาสตร์ วิจัยและนวัตกรรม

## สปีดาร์ที่ผ่านมา

### สภาพอากาศ

- 5 สถานการณ์พายุ
- 6 ลักษณะกลุ่มเมฆจากภาพถ่ายดาวเทียม
- 7 แผนที่ความกดอากาศ
- 8 สถานการณ์ฝน
  - เรดาร์ตรวจอากาศ
  - สถานีตรวจอากาศ
  - ปริมาณฝนทั้งสปีดาร์

### 11 ความชื้นในอากาศ

### สถานการณ์น้ำ

- 12 ความชื้นผิวดิน
- 13 สถานการณ์น้ำในเขื่อน
  - น้ำในเขื่อนขนาดใหญ่ทั่วประเทศ
  - น้ำในเขื่อนขนาดใหญ่รายภาค
  - น้ำในเขื่อนพื้นที่ลุ่มน้ำเจ้าพระยา
- 17 ระดับน้ำในแม่น้ำสายหลัก
- 18 สถานการณ์น้ำทะเล
  - อุณหภูมิพื้นผิวน้ำทะเล
  - ความสูงและทิศทางการคลื่นทะเล
  - น้ำเค็มรุก

### 21 แผน/ผล การเพาะปลูกพืชในช่วงฤดูแล้ง

## คาดการณ์สปีดาร์หน้า

### สภาพอากาศ

- 22 คาดการณ์ฝน 7 วันข้างหน้า
- สถานการณ์น้ำ
- 23 คาดการณ์ระดับน้ำในแม่น้ำเจ้าพระยา
- 24 คาดการณ์ความสูงและทิศทางการคลื่นทะเล

## HIGHLIGHT

สัปดาห์นี้ในช่วงวันที่ 23-26 ก.ย. 64 เกิดน้ำท่วมฉับพลัน น้ำป่าไหลหลากในพื้นที่ 27 จังหวัด ได้แก่ จังหวัด เชียงใหม่ ลำพูน ลำปาง ตาก สุโขทัย พิษณุโลก เพชรบูรณ์ พิจิตร กำแพงเพชร เลย ขอนแก่น ชัยภูมิ นครราชสีมา บุรีรัมย์ สุรินทร์ อุบลราชธานี สระแก้ว จันทบุรี นครสวรรค์ อุทัยธานี ชัยนาท ลพบุรี สุพรรณบุรี สิงห์บุรี อ่างทอง พระนครศรีอยุธยา และนครปฐม เนื่องจากอิทธิพลของพายุเตี้ยนหมู่ที่เคลื่อนตัวผ่านประเทศไทยบริเวณ ภาคตะวันออกเฉียงเหนือ ภาคกลาง และภาคเหนือตอนล่างในช่วงวันที่ 24-26 ก.ย. 64 ทำให้เกิดฝนตกหนักถึงหนักมากบริเวณภาคเหนือ ภาคตะวันออกเฉียงเหนือ ภาคกลาง ภาคตะวันออก และภาคใต้ฝั่งตะวันตก โดยมีฝนตกหนักมากกว่า 90 มิลลิเมตร จำนวน 27 จังหวัด โดยมีปริมาณฝนสูงสุด ที่จังหวัดนครสวรรค์ 271 มิลลิเมตร จังหวัดเพชรบูรณ์ 200 มิลลิเมตร และจันทบุรี 174 มิลลิเมตร

ทั้งนี้จากอิทธิพลดังกล่าวส่งผลให้ในสัปดาห์ที่ผ่านมาปริมาณน้ำไหลลงเขื่อนภาคตะวันออกเฉียงเหนือ ภาคเหนือ และภาคกลาง เพิ่มมากขึ้น และมีน้ำล้นทางระบายน้ำล้นบริเวณเขื่อนแม่มอก เขื่อนจุฬาภรณ์ และเขื่อนหนองปลาไหล โดยมีปริมาณน้ำกักเก็บมากถึง 108.40% 101.89% และ100.43% ตามลำดับ



วันที่ 25 ก.ย. 64 จ.ชัยภูมิ เกิดน้ำ ล้นตลิ่งแม่น้ำชีและล้นเขื่อนลำคันจูน ส่งผลกระทบในพื้นที่ 13 อำเภอ



วันที่ 26 ก.ย. 64 จ.ลพบุรี เกิดฝนตกหนักและน้ำท่วมฉับ ส่งผลกระทบใน พื้นที่ 10 อำเภอ



วันที่ 26 ก.ย. 64 จ.สุโขทัยเกิด ฝนตกหนักและน้ำท่วมฉับ ส่งผล กระทบในพื้นที่ 9 อำเภอ



วันที่ 26 ก.ย. 64 จ.นครราชสีมา เกิดฝนตกหนักและน้ำล้นเขื่อนเจ้า ท่วม ส่งผลกระทบในพื้นที่ 5 อำเภอ



วันที่ 24 ก.ย. 64 เขื่อนแม่มอกน้ำไหล ล้นสปิลเวย์อยู่ที่ปริมาณ 202 ลูกบาศก์เมตรต่อวินาที

## สถานการณ์ปัจจุบัน

**สภาพอากาศ :** สัปดาห์นี้ประเทศไทยมีร่องมรสุมพาดผ่านในช่วงวันที่ 21-26 ก.ย. 64 โดยมีร่องมรสุมพาดเข้าสู่หย่อมความกดอากาศต่ำบริเวณภาคกลาง ภาคตะวันออก และพาดเข้าสู่หย่อมความกดอากาศต่ำบริเวณทะเลจีนใต้ตอนกลางในช่วงวันที่ 21-22 ก.ย. 64 หลังจากนั้นในวันที่ 23 ก.ย. 64 หย่อมความกดอากาศต่ำที่ปกคลุมภาคกลางได้เลื่อนลงสู่ทะเลอันดามันพร้อมกับที่ด้านทะเลจีนใต้หย่อมความกดอากาศต่ำได้ทวีกำลังแรงขึ้นเป็นพายุดีปรีสชัน และทวีกำลังแรงขึ้นเป็นพายุโซนร้อนเตี้ยนหมู่ในวันที่ 24 ก.ย. 64 พร้อมกับเคลื่อนขึ้นฝั่งประเทศเวียดนาม หลังจากนั้นพายุได้อ่อนกำลังลงเป็นพายุดีปรีสชันเข้าปกคลุมภาคตะวันออกเอียงเหนือในวันที่ 24-25 ก.ย. 64 และอ่อนกำลังลงเป็นหย่อมความกดอากาศต่ำบริเวณภาคกลางในวันที่ 26 ก.ย. 64 ส่งผลให้ประเทศไทยมีฝนตกหนักถึงหนักมากในหลายพื้นที่บริเวณภาคเหนือ ภาคกลาง ภาคตะวันออกเอียงเหนือ ภาคตะวันออก และภาคใต้

**น้ำในเขื่อน :** ปัจจุบันเขื่อนขนาดใหญ่ทั้ง 35 แห่งทั่วประเทศ มีปริมาณน้ำกักเก็บรวมกัน 44,959 ล้านลูกบาศก์เมตร คิดเป็น 63% ของความจุ สถานการณ์อยู่ในเกณฑ์น้ำปานกลาง โดยเป็นปริมาณน้ำใช้การได้จริง 21,416 ล้านลูกบาศก์เมตร ซึ่งมีเขื่อนที่มีปริมาณน้ำกักเก็บเกินความจุเขื่อน (มากกว่า 100% ของความจุเขื่อน) จำนวน 3 เขื่อน ได้แก่ เขื่อนแม่มอก (108.40%) เขื่อนจุฬาภรณ์ (101.89%) และเขื่อนหนองปลาไหล (100.43%)

**น้ำในแม่น้ำสำคัญ :** จากการตรวจวัดระดับน้ำในแม่น้ำสายหลักในหนึ่งสัปดาห์ที่ผ่านมา พบว่าภาคเหนือมีระดับน้ำน้อยถึงระดับน้ำปานกลาง ภาคกลาง ภาคตะวันออกเอียงเหนือ และภาคตะวันออกมีระดับน้ำปานกลางถึงระดับน้ำมาก ส่วนภาคใต้มีระดับน้ำน้อยถึงระดับน้ำปานกลางและมีน้ำล้นตลิ่งบริเวณจังหวัดเพชรบูรณ์ กำแพงเพชร พิษณุโลก นครสวรรค์ สุโขทัย ตาก ชัยนาท สุพรรณบุรี พระนครศรีอยุธยา กรุงเทพมหานคร สมุทรปราการ เพชรบุรี ชัยภูมิ นครราชสีมา บุรีรัมย์ ยโสธร เลย ปราจันบุรี สระแก้ว และจันทบุรี

## คาดการณ์

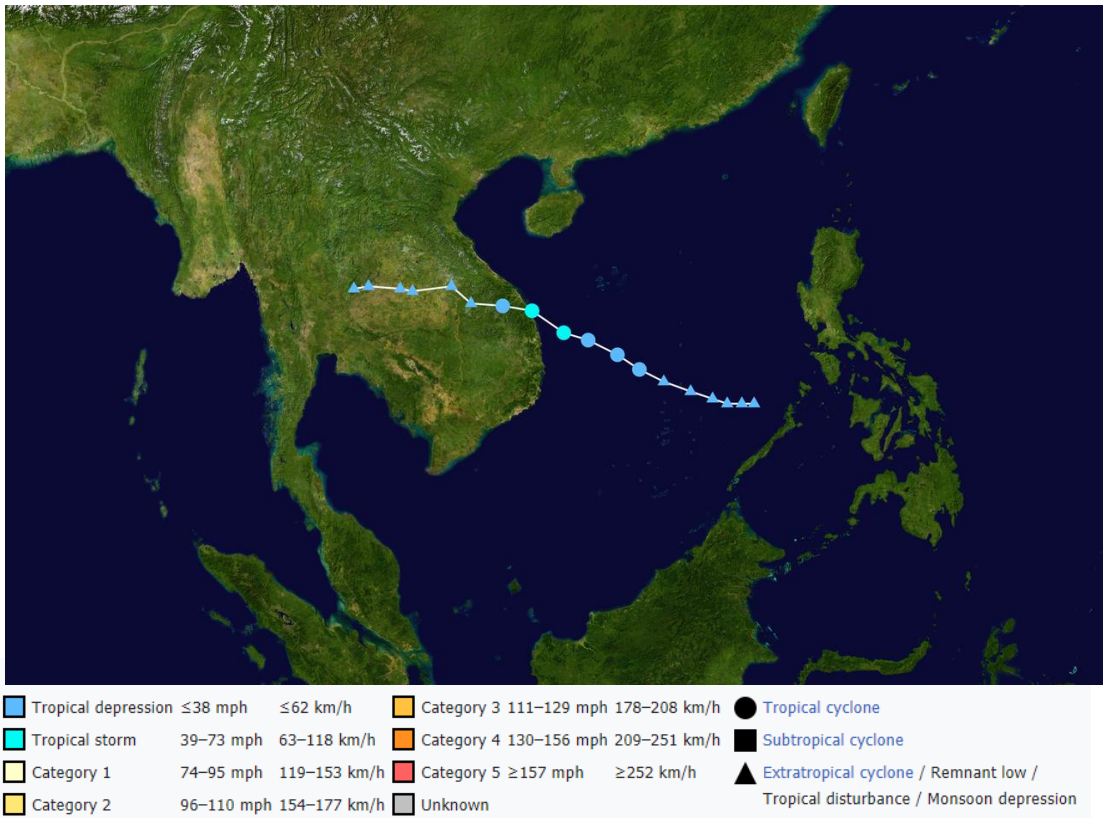
**คาดการณ์ฝน :** ช่วงวันที่ 27-29 ก.ย. 64 ร่องมรสุมจะเลื่อนลงไปพาดผ่านภาคกลางตอนล่างและภาคใต้ตอนบน ประกอบกับลมมรสุมตะวันตกเฉียงใต้ที่พัดปกคลุมทะเลอันดามัน อ่าวไทย และประเทศไทยมีกำลังอ่อนลง ส่งผลให้ประเทศไทยมีฝนลดลง แต่ยังคงมีฝนตกหนักได้ในบางพื้นที่บริเวณภาคเหนือภาคตะวันออก ภาคกลาง ภาคใต้ และด้านตะวันตกของประเทศบริเวณจังหวัดตาก อุทัยธานี เชียงใหม่ และนครศรีธรรมราช ช่วงวันที่ 30 ก.ย.-3 ต.ค. 64 ร่องมรสุมยังคงพาดผ่านภาคกลางตอนล่างและภาคใต้ตอนบน ทำให้ลมมรสุมตะวันตกเฉียงใต้ที่พัดปกคลุมทะเลอันดามัน อ่าวไทย และประเทศไทยมีกำลังปานกลาง ส่งผลให้ประเทศไทยมีฝนตกบางพื้นที่บริเวณภาคเหนือ ภาคกลาง ภาคตะวันออก และภาคใต้

**คาดการณ์ระดับน้ำในแม่น้ำเจ้าพระยา :** จากการคาดการณ์สถานการณ์น้ำขึ้น-น้ำลงบริเวณทะเลอ่าวไทย โดยสถาบันสารสนเทศทรัพยากรน้ำ (องค์การมหาชน) คาดว่าวันที่ 27 ก.ย.-3 ต.ค. 64 บริเวณสถานีกองบัญชาการกองทัพเรือมีระดับน้ำต่ำสุดวันที่ 28 ก.ย. เวลา 05:00 น. ต่ำกว่าระดับน้ำทะเลปานกลาง 0.67 เมตร และน้ำขึ้นสูงสุดในวันที่ 3 ต.ค. 64 เวลา 21:00 น. สูงกว่าระดับน้ำทะเลปานกลาง 0.76 เมตร ส่วนบริเวณป้อมพระจุลจอมเกล้ามีระดับน้ำต่ำสุดวันที่ 28 ก.ย. 64 เวลา 03:00 น. ต่ำกว่าระดับน้ำทะเลปานกลาง 1.21 เมตร และน้ำขึ้นสูงสุดในวันที่ 3 ต.ค. 64 เวลา 17:00 น. สูงกว่าระดับน้ำทะเลปานกลาง 1.19 เมตร

**คาดการณ์คลื่น :** คาดการณ์ความสูงคลื่นในช่วงวันที่ 27 ก.ย.-3 ต.ค. 64 ลมมรสุมตะวันตกเฉียงใต้จะมีกำลังอ่อน ส่งผลให้ทะเลอ่าวไทยจะมีคลื่นสูงประมาณ 1 เมตร ส่วนทะเลอันดามันจะมีคลื่นสูง 1-1.5 เมตร

# สถานการณ์พายุ

สปีดาร์นี้มีพายุโซนร้อน “เตี้ยนหมู่” (DAINMU) บริเวณทะเลจีนใต้ โดยพายุดังกล่าวได้ทวีกำลังแรงขึ้นจากหย่อมความกดอากาศต่ำกำลังแรงเป็นพายุดีปรีสชันบริเวณทะเลจีนใต้ตอนกลาง ในวันที่ 23 ก.ย. 64 โดยพายุเคลื่อนตัวทางทิศตะวันตกเฉียงเหนือและทวีกำลังแรงขึ้นเป็นพายุโซนร้อนเตี้ยนหมู่ บริเวณทะเลจีนใต้ตอนกลางด้านตะวันออกของประเทศเวียดนามในช่วงเย็นของวันที่ 23 ก.ย. 64 และพายุได้เคลื่อนขึ้นฝั่งบริเวณเมืองกวางนาม ประเทศเวียดนาม และเคลื่อนตัวเข้าสู่ประเทศลาว ในวันที่ 24 ก.ย. 64 หลังจากนั้นพายุได้อ่อนกำลังลงเป็นพายุดีปรีสชัน และเคลื่อนเข้าสู่ประเทศไทยบริเวณจังหวัดมุกดาหาร ในช่วงค่ำของวันที่ 24 ก.ย. 64 และอ่อนกำลังลงเป็นหย่อมความกดอากาศต่ำปกคลุมบริเวณตอนกลางของประเทศไทยในวันที่ 25 ก.ย. 64 ส่งผลให้ประเทศไทยมีฝนตกหนักถึงหนักมากในหลายพื้นที่บริเวณภาคเหนือ ภาคตะวันออกเฉียงเหนือ ภาคกลาง ภาคตะวันออก และด้านตะวันตกของภาคใต้



ที่มา: The background image is from NASA. Tracking data is from NOAA

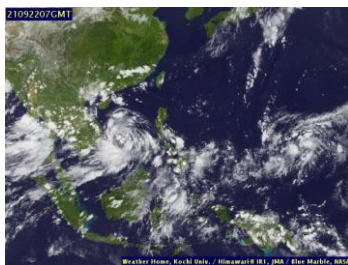
## ลักษณะกลุ่มเมฆจากภาพถ่ายดาวเทียม

สัปดาห์นี้มีกลุ่มเมฆปกคลุมหนาแน่นบริเวณด้านตะวันตกของประเทศไทยในช่วงครึ่งแรกของสัปดาห์ หลังจากนั้นในช่วงกลางสัปดาห์อิทธิพลของพายุดีเปรสชันเตียนหนู่ที่เคลื่อนเข้าปกคลุมภาคตะวันออกเฉียงเหนือและภาคกลาง ทำให้มีเมฆปกคลุมหนาแน่นบริเวณภาคตะวันออกเฉียงเหนือ ในวันที่ 24 ก.ย. 64 และกลุ่มเมฆค่อยๆ เคลื่อนไปปกคลุมบริเวณภาคกลางและภาคเหนือ ในวันที่ 25-27 ก.ย. 64 ส่วนภาคตะวันออกมีเมฆปกคลุมหนาแน่นตลอดทั้งสัปดาห์ และภาคใต้มีเมฆปกคลุมหนาแน่นในช่วงครึ่งหลังของสัปดาห์

21 ก.ย. 07:00 น.



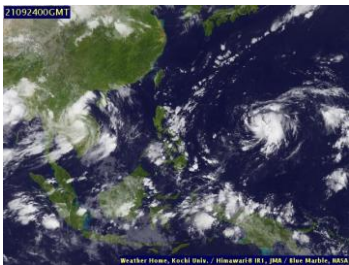
22 ก.ย. 07:00 น.



23 ก.ย. 07:00 น.



24 ก.ย. 64 07:00 น.



25 ก.ย. 64 07:00 น.



26 ก.ย. 64 07:00 น.



27 ก.ย. 64 08:00 น.

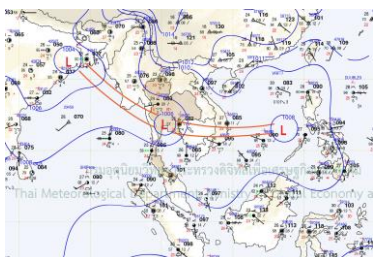


ที่มา: ภาพถ่ายจากดาวเทียม Himawari-8 จัดทำโดย Kochi University.  
ข้อมูลเพิ่มเติม: <http://www.thaiwater.net/weather/2021-07-19/50/141>

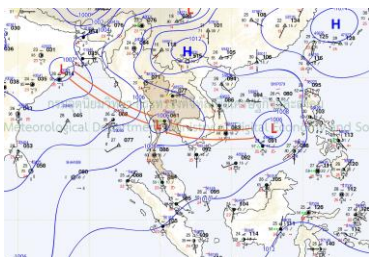
# แผนที่อากาศ

สัปดาห์นี้ประเทศไทยมีร่องมรสุมพาดผ่านในช่วงวันที่ 21-26 ก.ย. 64 โดยมีร่องมรสุมพาดเข้าสู่หย่อมความกดอากาศต่ำบริเวณภาคกลาง ภาคตะวันออก และพาดเข้าสู่หย่อมความกดอากาศต่ำบริเวณทะเลจีนใต้ตอนกลางในช่วงวันที่ 21-22 ก.ย. 64 หลังจากนั้นในวันที่ 23 ก.ย. 64 หย่อมความกดอากาศต่ำที่ปกคลุมภาคกลางได้เลื่อนลงสู่ทะเลอันดามันพร้อมกับที่ด้านทะเลจีนใต้หย่อมความกดอากาศต่ำได้ทวีกำลังแรงขึ้นเป็นพายุดีเปรสชัน และทวีกำลังแรงขึ้นเป็นพายุโซนร้อนเตี้ยนหมู่ในวันที่ 24 ก.ย. 64 พร้อมกับเคลื่อนขึ้นฝั่งประเทศเวียดนาม หลังจากนั้นพายุได้อ่อนกำลังลงเป็นพายุดีเปรสชันเคลื่อนผ่านประเทศไทยบริเวณภาคตะวันออกเฉียงเหนือในวันที่ 24-25 ก.ย. 64 และอ่อนกำลังลงเป็นหย่อมความกดอากาศต่ำผ่านบริเวณภาคกลางและภาคเหนือตอนล่างในวันที่ 26 ก.ย. 64 ส่งผลให้ประเทศไทยมีฝนตกหนักถึงหนักมากในหลายพื้นที่บริเวณภาคเหนือ ภาคกลาง ภาคตะวันออกเฉียงเหนือ ภาคตะวันออก และภาคใต้

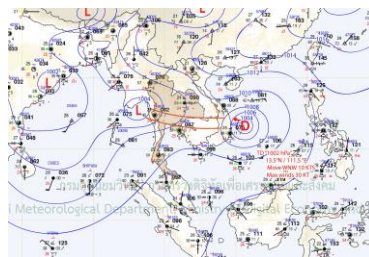
21 ก.ย. 07:00 น.



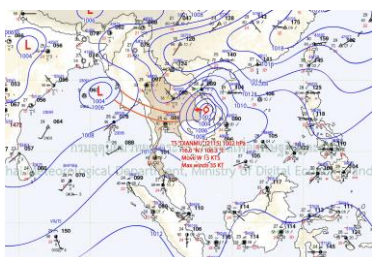
22 ก.ย. 64 07:00 น.



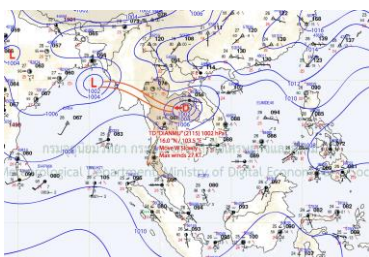
23 ก.ย. 64 07:00 น.



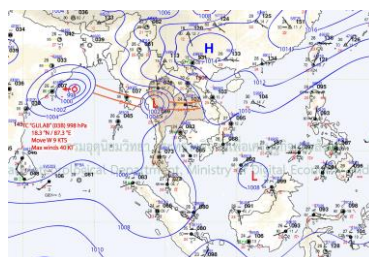
24 ก.ย. 64 07:00 น.



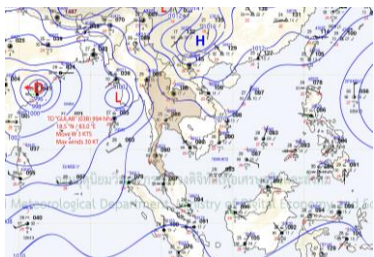
25 ก.ย. 64 01:00 น.



26 ก.ย. 64 07:00 น.



27 ก.ย. 64 07:00 น.



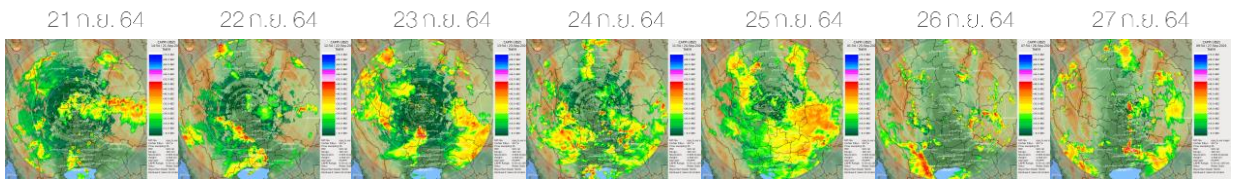
ที่มา: กรมอุตุนิยมวิทยา

ข้อมูลเพิ่มเติม: <http://www.thaiwater.net/weather/2021-02-23/13/22>

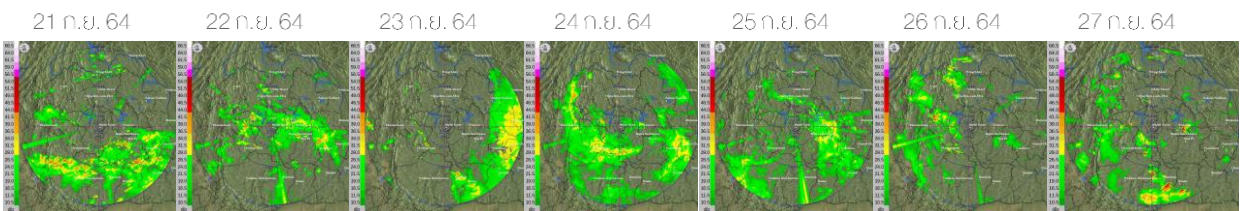
# สถานการณ์ฝนจากภาพเรดาร์ตรวจอากาศ

เครือข่ายภาพเรดาร์ตรวจวัดปริมาณฝนของกรมอุตุนิยมวิทยาและกรมฝนหลวงการบินและการเกษตร ได้แก่ เรดาร์ตาคลี เรดาร์ขอนแก่น เรดาร์สัทหีบ และเรดาร์สุราษฎร์ธานี ตรวจพบกลุ่มฝนตกปานกลางกระจายตัวบริเวณภาคเหนือ ภาคกลาง ภาคตะวันออกเฉียงเหนือ ภาคและตะวันออกตลอดทั้งสัปดาห์ กับมีฝนตกหนักถึงหนักมากเป็นบริเวณกว้างในพื้นที่ภาคเหนือตอนล่าง ภาคกลาง ภาคตะวันออก และภาคตะวันออกเฉียงเหนือในช่วงวันที่ 23-26 ก.ย. 64 ส่วนภาคใต้มีฝนตกเล็กน้อยถึงปานกลางและมีฝนตกหนักกระจายตัวบางพื้นที่ตลอดทั้งสัปดาห์

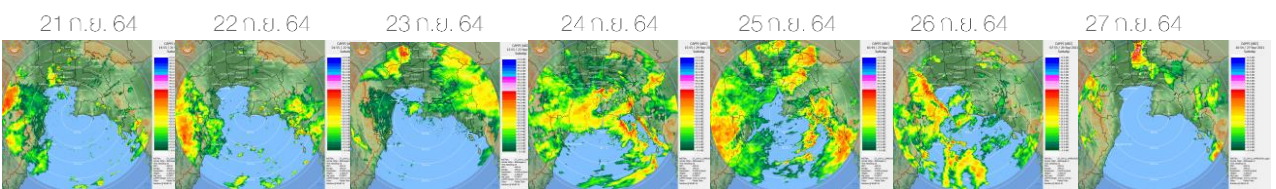
## เรดาร์ตาคลี



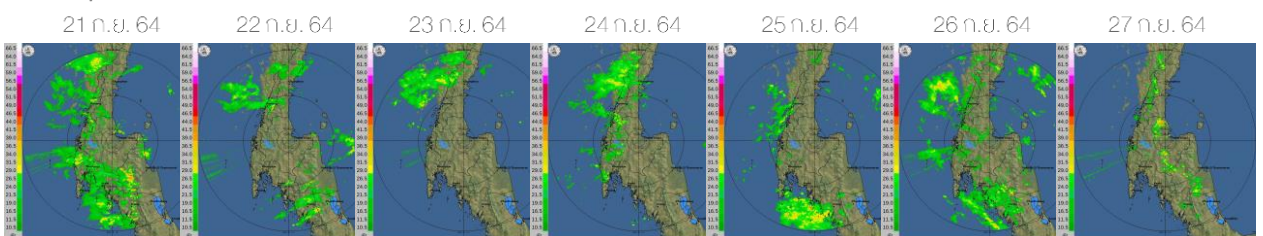
## เรดาร์ขอนแก่น



## เรดาร์สัทหีบ



## เรดาร์สุราษฎร์ธานี

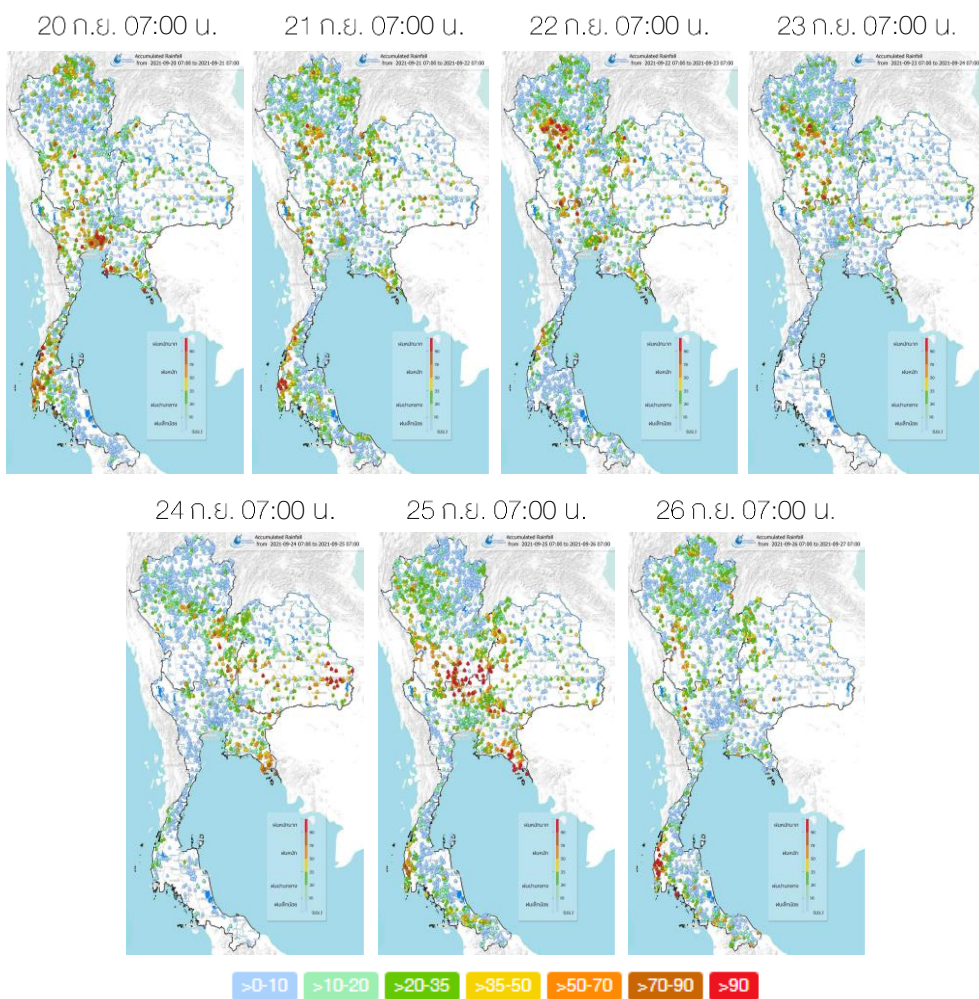


ที่มา:กรมอุตุนิยมวิทยา, กรมฝนหลวงการบินและการเกษตร  
ข้อมูลเพิ่มเติม : <http://www.thaiwater.net/weather/radar>



# ปริมาณฝนรายวันจากสถานีตรวจอากาศ

สัปดาห์นี้ประเทศไทยมีฝนตกเล็กน้อยถึงปานกลางกระจายตัวทั่วทั้งประเทศไทยตลอดทั้งสัปดาห์ และมีฝนตกหนักถึงหนักมากในหลายพื้นที่บริเวณภาคเหนือภาคตะวันออกเฉียงเหนือ ภาคกลาง ภาคตะวันออก และภาคใต้ฝั่งตะวันตก เนื่องจากได้รับอิทธิพลจากร่องมรสุมที่พาดผ่านประเทศไทยตอนบนประกอบกับมีพายุดีเปรสชันเตี้ยนหมู่ที่เคลื่อนตัวผ่านภาคตะวันออกเฉียงเหนือ ภาคกลาง และภาคเหนือตอนล่าง ทำให้มีฝนตกหนักมากบริเวณจังหวัดสุโขทัย ลำปาง นครสวรรค์ ลำพูน ตาก พิษณุโลก เพชรบูรณ์ เลย นครราชสีมา อำนาจเจริญ อุบลราชธานี ราชบุรี ชัยนาท สุพรรณบุรี กาญจนบุรี ชลบุรี ระยอง ตราด ปราจีนบุรี จันทบุรี ลพบุรี สิงห์บุรี ระนอง พังงา สุราษฎร์ธานี และกระบี่ รวมถึงกรุงเทพมหานครและปริมณฑล



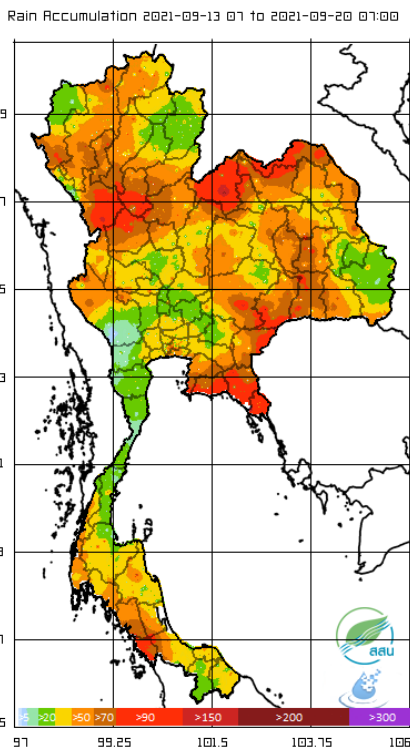
ที่มา: คลังข้อมูลน้ำแห่งชาติ

ข้อมูลเพิ่มเติม: <http://www.nhc.in.th/product/latest/img/rain24.jpg>

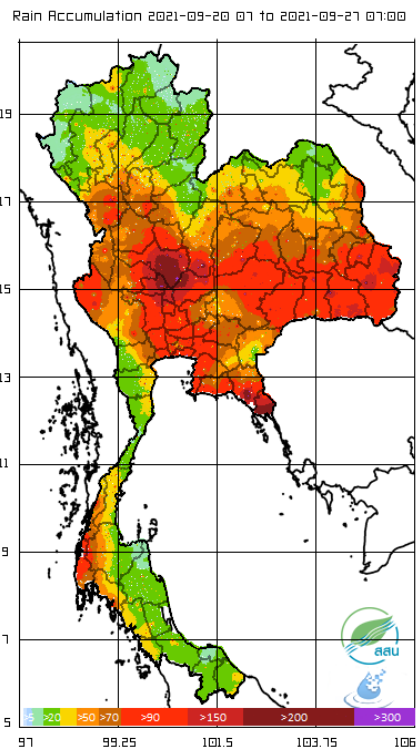
# ปริมาณฝนทั้งสัปดาห์

สัปดาห์นี้ประเทศไทยมีฝนตกเพิ่มขึ้นอย่างมากบริเวณภาคเหนือตอนล่าง ภาคกลาง ภาคตะวันออก เวียงเหนือ ภาคตะวันออก และภาคใต้ฝั่งตะวันตก ส่วนภาคเหนือตอนบน ภาคตะวันออก เวียงเหนือตอนบน และภาคใต้ตอนล่างมีฝนลดลงจากสัปดาห์ที่ผ่านมา

สัปดาห์ที่ผ่านมา



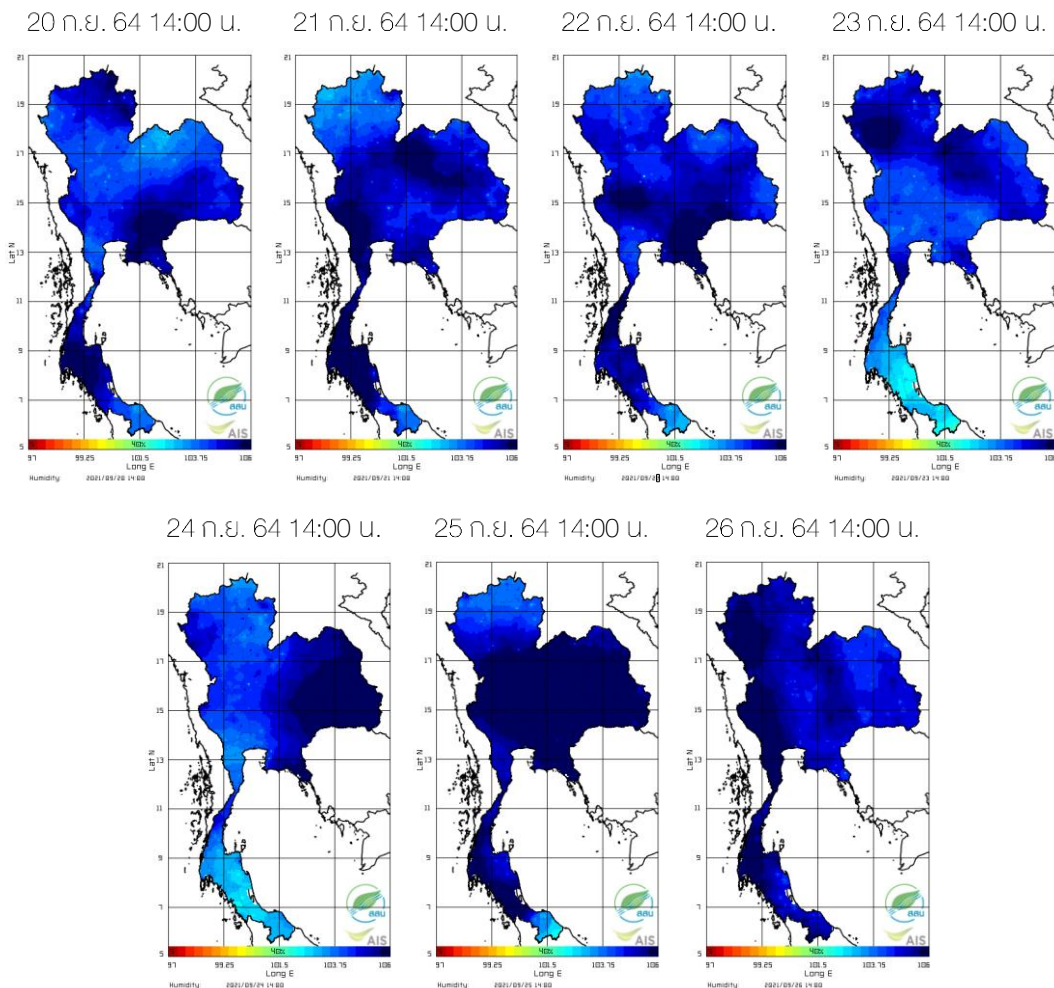
สัปดาห์นี้



ที่มา: สถาบันสารสนเทศทรัพยากรน้ำ (องค์การมหาชน)

## ความชื้นในอากาศ

แผนภาพแสดงการกระจายตัวของความชื้นในอากาศของประเทศไทยระยะเวลา 14.00 น. ระหว่างวันที่ 20-26 ก.ย. 64 พบว่าบริเวณประเทศไทยตอนบนมีความชื้นสูงตลอดทั้งสัปดาห์ โดยภาคเหนือตอนบนมีความชื้นในอากาศสูงมากเป็นระยะๆ ในช่วงวันที่ 20 23 และ 26 ก.ย. 64 ภาคตะวันออกเฉียงเหนือมีความชื้นในอากาศสูงมากบางพื้นที่ในช่วงครึ่งแรกของสัปดาห์และความชื้นสูงมากขยายเป็นบริเวณกว้างในช่วงวันที่ 24-25 ก.ย. 64 ภาคกลางมีความชื้นสูงมากบริเวณด้านตะวันตกของภาคในช่วงวันที่ 21-22 ก.ย. 64 และความชื้นสูงมากทั่วทั้งภาคในช่วงวันที่ 25-26 ก.ย. 64 ภาคตะวันออกมีความชื้นในอากาศสูงมากเป็นระยะๆ ตลอดทั้งสัปดาห์ ส่วนภาคใต้มีความชื้นในอากาศสูงมากเกือบทั้งสัปดาห์ ยกเว้นวันที่ 23-24 ก.ย. 64 ที่ความชื้นในอากาศค่อนข้างสูง



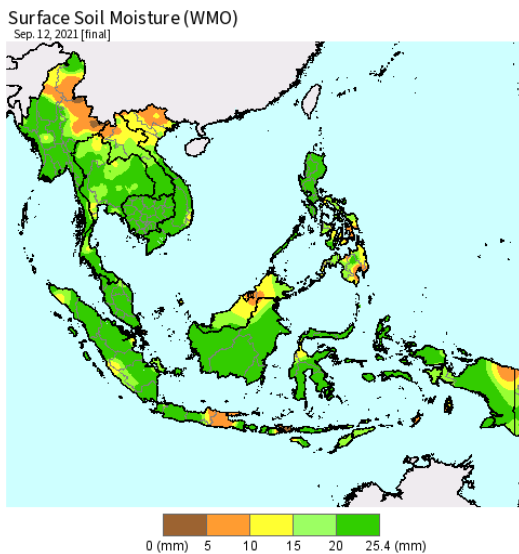
ที่มา: สถาบันสารสนเทศทรัพยากรน้ำ (องค์การมหาชน)

ข้อมูลเพิ่มเติม: <http://www.thaiwater.net/weather/2021-08-09/9/1>

## ความชื้นผิวดิน

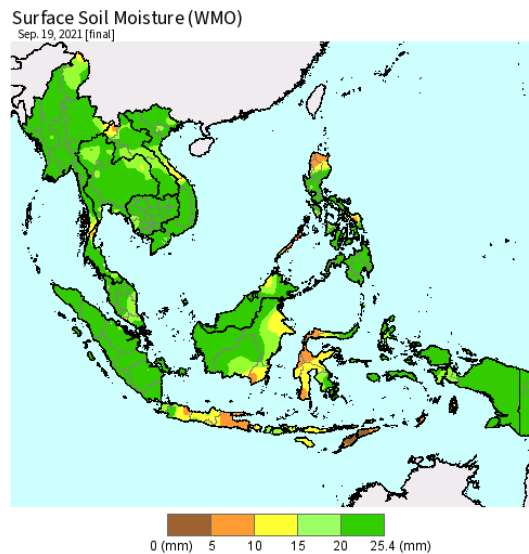
วันที่ 19 ก.ย. 64 ภาคเหนือ ภาคกลาง พื้นที่ส่วนใหญ่ของภาคตะวันออกเฉียงเหนือ และภาคตะวันออก และพื้นที่ส่วนใหญ่ของภาคใต้มีความชื้นผิวดินเพิ่มขึ้นจากวันที่ 12 ก.ย. 64 ส่วนภาคตะวันออกเฉียงเหนือตอนบนและภาคใต้ตอนบนมีความชื้นค่อนข้างสูงคล้ายกับวันที่ 12 ก.ย. 64

วันที่ 12 ก.ย. 64



USDA Foreign Agricultural Service  
U.S. DEPARTMENT OF AGRICULTURE  
Source: World Meteorological Organization  
<http://www.nws.noaa.gov/ics/nwgtfs.html>

วันที่ 19 ก.ย. 64



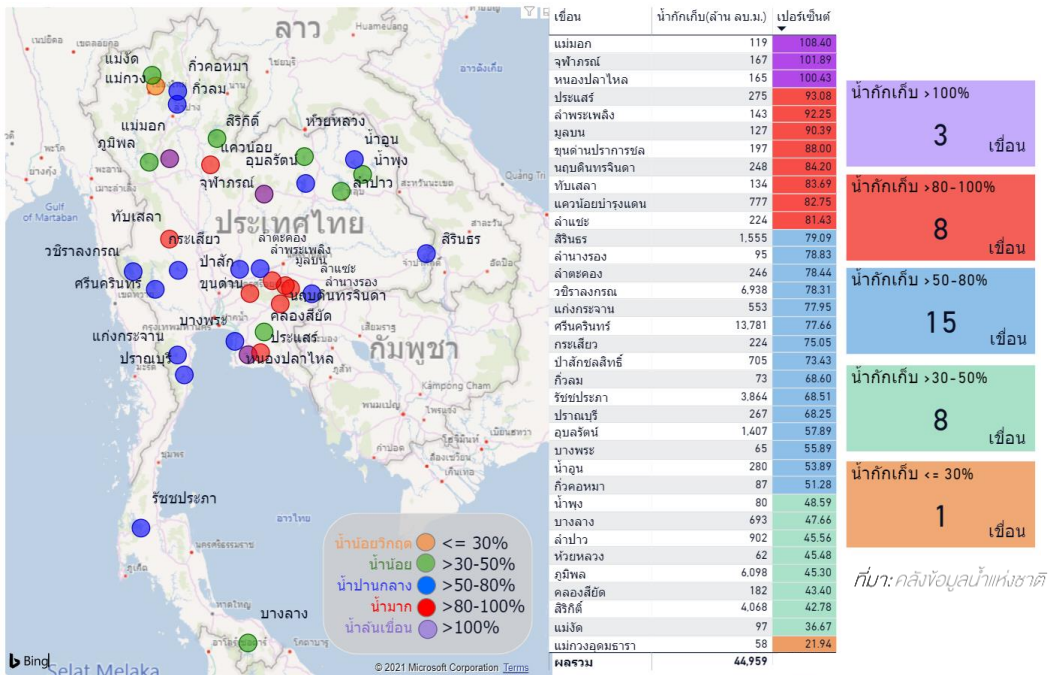
USDA Foreign Agricultural Service  
U.S. DEPARTMENT OF AGRICULTURE  
Source: World Meteorological Organization  
<http://www.nws.noaa.gov/ics/nwgtfs.html>

ที่มา: USDA (United States Department of Agriculture)

ที่มา: <https://ipad.fas.usda.gov/cropexplorer/imageview.aspx?regionid=seasia>

# สถานการณ์น้ำในเขื่อนขนาดใหญ่ทั่วประเทศ

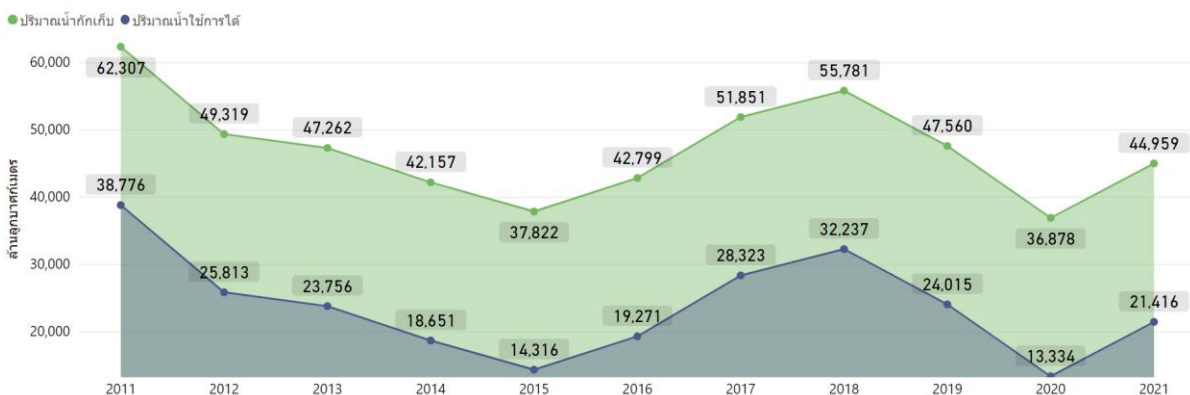
ปัจจุบันเขื่อนขนาดใหญ่ทั้ง 35 แห่งทั่วประเทศ มีปริมาณน้ำกักเก็บรวมกัน 44,959 ล้านลูกบาศก์เมตร คิดเป็น 63% ของความจุ สถานการณ์อยู่ในเกณฑ์น้ำปานกลาง โดยเป็นปริมาณน้ำใช้การได้จริง 21,416 ล้านลูกบาศก์เมตร ซึ่งมีเขื่อนที่มีปริมาณน้ำกักเก็บเกินความจุเขื่อน (มากกว่า 100% ของความจุเขื่อน จำนวน 3 เขื่อน ได้แก่ เขื่อนแม่มอก (108.40%) เขื่อนจุฬาภรณ์ (101.89%) และเขื่อนหนองปลาไหล (100.43%) และมีเขื่อนที่มีปริมาณน้ำกักเก็บอยู่ในเกณฑ์น้ำมาก 8 เขื่อน ได้แก่ เขื่อนประแสร์ (93.08%) เขื่อนลำพระเพลิง (92.25%) เขื่อนมูลบน (90.39%) เขื่อนขุนด่านฯ (88%) เขื่อนนฤปดินทรจินดา (84.20%) เขื่อนทับเสลา (83.69%) เขื่อนแควน้อยฯ (82.75%) และเขื่อนลำห้วย (81.43%) ทั้งนี้เขื่อนแม่งวงยังคงมีเขื่อนที่มีปริมาณน้ำกักเก็บอยู่ในเกณฑ์น้อยวิกฤต (ไม่เกิน 30 % ของความจุเขื่อน) โดยมีปริมาณน้ำกักเก็บเพียง 21.94%



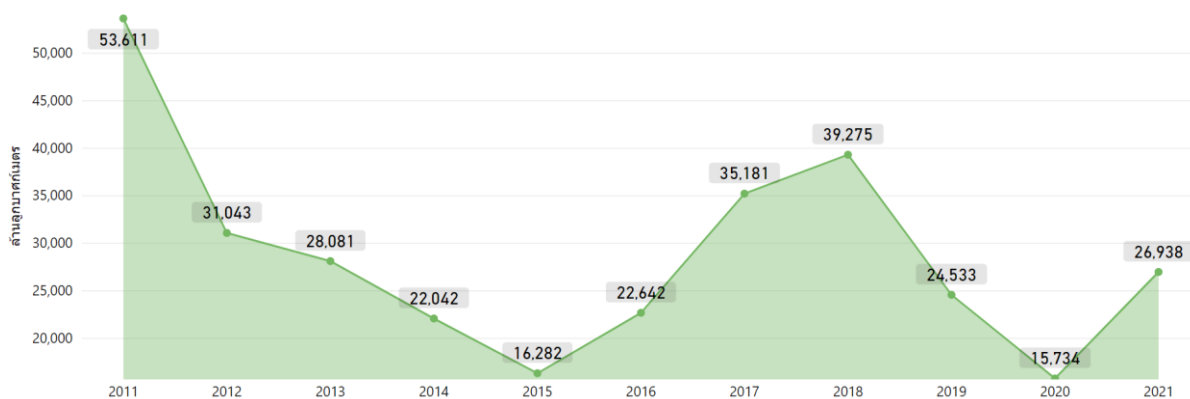
# สถานการณ์น้ำในเขื่อนขนาดใหญ่ทั่วประเทศ

วันที่ 27 ก.ย. 64 ปริมาณน้ำกักเก็บในเขื่อนขนาดใหญ่ทั้ง 35 แห่งทั่วประเทศ มีอยู่ 44,959 ล้านลูกบาศก์เมตร และมีปริมาณน้ำใช้การได้ 21,416 ล้าน ลบ. ซึ่งเป็นปริมาณน้ำกักเก็บและปริมาณน้ำใช้การมากกว่าปีที่ผ่านมา ส่วนปริมาณน้ำไหลลงอ่าง ๔ สะสมตั้งแต่ต้นปีมี 26,938 ล้านลูกบาศก์เมตร และมีปริมาณน้ำระบายสะสมตั้งแต่ต้นปี 21,679 ล้านลูกบาศก์เมตร

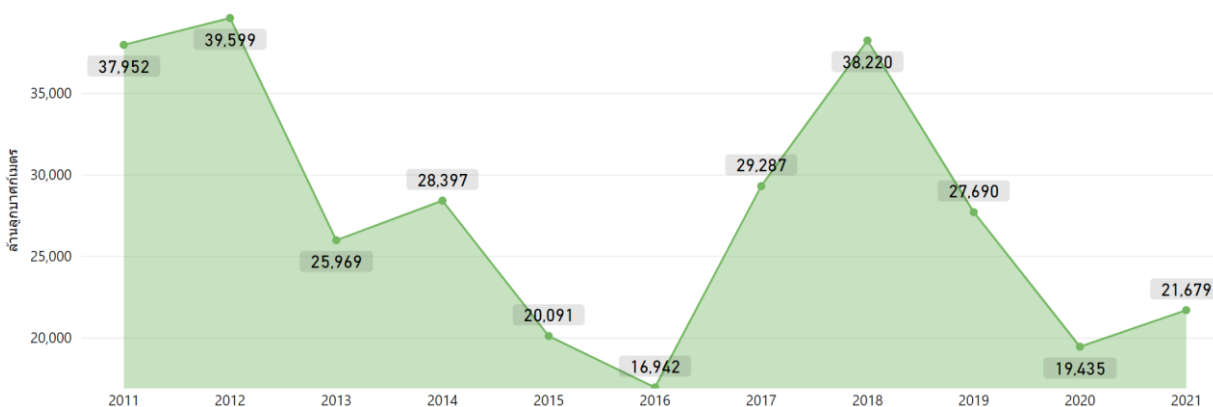
ปริมาณน้ำกักเก็บและปริมาณน้ำใช้การได้



ปริมาณน้ำไหลเข้าสะสมตั้งแต่ต้นปี



ปริมาณน้ำระบายสะสมตั้งแต่ต้นปี

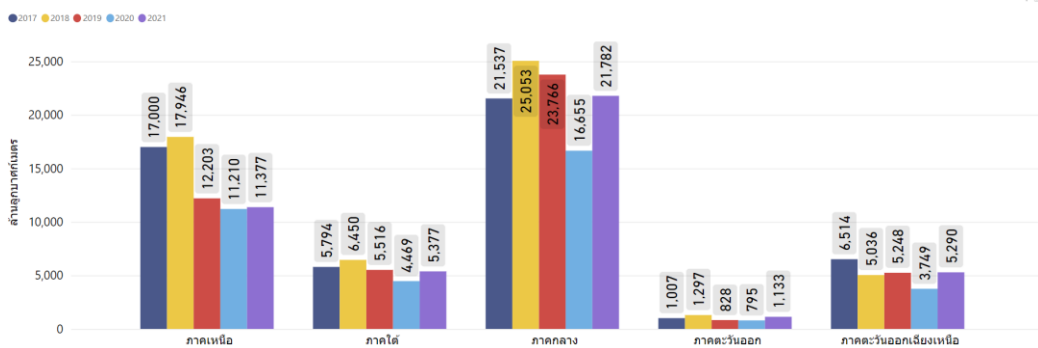


ที่มา: คลังข้อมูลน้ำแห่งชาติ

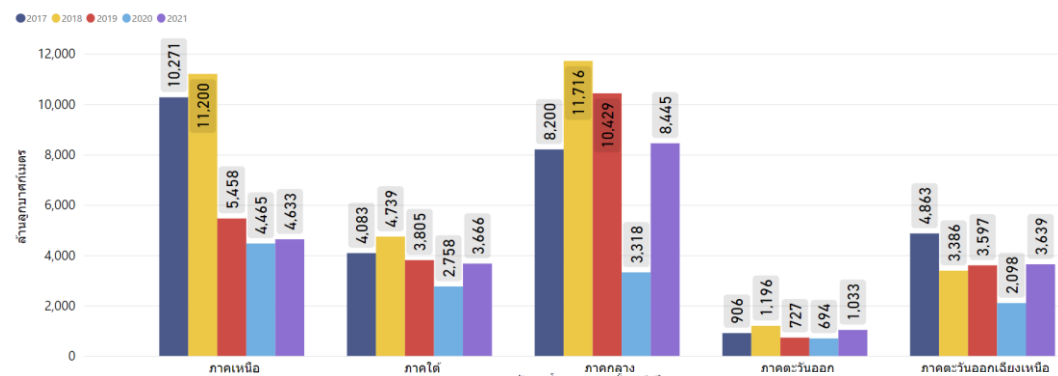
# สถานการณ์น้ำในเขื่อนขนาดใหญ่รายภาค

วันที่ 27 ก.ย. 64 ภาคกลางมีปริมาณน้ำกักเก็บและปริมาณน้ำระบายมากที่สุดเมื่อเทียบกับข้อมูลตั้งแต่ปี 2560 ภาคตะวันออกมีปริมาณน้ำกักเก็บและปริมาณระบายมากที่สุดเป็นอันดับ 2 รองจากปี 2561 ภาคเหนือและภาคใต้มีปริมาณน้ำกักเก็บและปริมาณน้ำระบายมากเป็นอันดับ 2 รองจากปี 2560 ส่วนภาคเหนือและภาคใต้มีปริมาณน้ำกักเก็บและปริมาณน้ำใช้การได้น้อยที่สุดเป็นอันดับที่ 2 รองจากปี 2563 และเมื่อเปรียบเทียบปริมาณน้ำระบายสะสมและปริมาณน้ำไหลลงอ่างฯ สะสมตั้งแต่ต้นปี 2564 กับข้อมูลย้อนหลังตั้งแต่ปี 2560 พบว่า ปี 2564 ภาคกลางและมีปริมาณน้ำไหลลงอ่างฯ สะสมสูงสุดเป็นอันดับ 2 รองจากปี 2561 ส่วนภาคเหนือ ภาคใต้ และภาคตะวันออกเฉียงเหนือมีปริมาณน้ำไหลลงอ่างฯ สะสม น้อยเป็นอันดับ 3 รองจากปี 2563 และปี 2562 ส่วนปริมาณน้ำระบายสะสมภาคกลางมีการระบายน้ำสะสมน้อยสุด ภาคเหนือและภาคตะวันออกมีปริมาณน้ำระบายน้อยเป็นอันดับที่ 2 รองจากปี 2563 ภาคตะวันออกเฉียงเหนือมีปริมาณน้ำระบายน้อยเป็นอันดับ 3 รองจากปี 2563 และปี 2562 ส่วนภาคใต้มีปริมาณน้ำระบายมากเป็นอันดับ 2 รองจากปี 2561

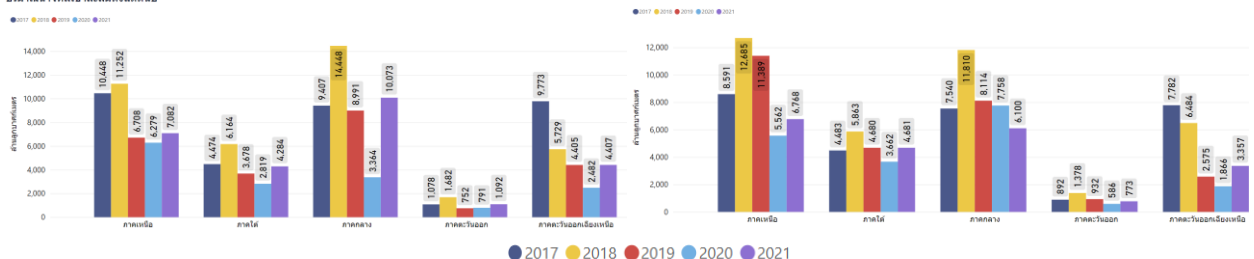
ปริมาณน้ำกักเก็บ



ปริมาณน้ำใช้การได้



ปริมาณน้ำไหลเข้าสะสมตั้งแต่ต้นปี



ที่มา: คลังข้อมูลน้ำแห่งชาติ ณ. วันที่ 27 กันยายน 2564

## สถานการณ์น้ำในเขื่อนพื้นที่ลุ่มน้ำเจ้าพระยา

วันที่ 27 ก.ย. 64 เขื่อนขนาดใหญ่ทั้ง 4 เขื่อนหลักในลุ่มน้ำเจ้าพระยา มีปริมาณน้ำกักเก็บรวมกัน 11,648 ล้านลูกบาศก์เมตร มีปริมาณน้ำใช้การได้ 4,952 ล้านลูกบาศก์เมตร ซึ่งเป็นปริมาณน้ำกักเก็บและน้ำใช้การที่น้อยที่สุดเป็นอันดับ 3 รองจากปี 2558 และปี 2563 ทั้งนี้ปริมาณความต้องการใช้น้ำในช่วงฤดูแล้งและช่วงต้นฤดูฝนของปี 2565 สำหรับอุปโภค-บริโภค การเกษตร และรักษาระบบนิเวศอยู่ที่ 12,000 ล้านลูกบาศก์เมตร ดังนั้นจึงต้องกักเก็บเพิ่มอีก 7,048 ล้านลูกบาศก์เมตร

ปริมาณน้ำกักเก็บและปริมาณน้ำใช้การได้



ที่มา : คลังข้อมูลน้ำแห่งชาติ



# ระดับน้ำในแม่น้ำสายหลัก

จากการตรวจวัดระดับน้ำในแม่น้ำสายหลักในหนึ่งสัปดาห์ที่ผ่านมา พบว่าภาคเหนือมีระดับน้ำน้อยถึงระดับน้ำปานกลาง ภาคกลาง ภาคตะวันออกเฉียงเหนือ และภาคตะวันออกมีระดับน้ำปานกลางถึงระดับน้ำมาก ส่วนภาคใต้มีระดับน้ำน้อยถึงระดับน้ำปานกลางและมีน้ำล้นตลิ่งดังนี้

## ภาคเหนือ

- แม่น้ำป่าสัก ต.หล่มสัก ต.สะเดียง ต.นาอเอียง จ.เพชรบูรณ์
- แม่น้ำแม่จอก ต.ปางมะค่า อ.จางวรสถิตย์บุรี จ.กำแพงเพชร
- แม่น้ำยม ต.ชุมแสงสงคราม อ.บางระกำ จ.พิษณุโลก
- แม่น้ำแควน้อย ต.นครไทย อ.นครไทย จ.พิษณุโลก
- คลองน้ำใส ต.ท่าตาล อ.บางกรุ่ม จ.พิษณุโลก
- คลองเกรียงไกร ต.บางเคียน อ.ชุมแสง จ.นครสวรรค์
- คลองท่ามะปราง ต.บางเคียน อ.ชุมแสง จ.นครสวรรค์
- คลองท่ามะปราง ต.บางเคียน อ.ชุมแสง จ.นครสวรรค์
- คลองท่ามะปราง ต.บางเคียน อ.ชุมแสง จ.นครสวรรค์
- คลองท่ามะปราง ต.บางเคียน อ.ชุมแสง จ.นครสวรรค์
- คลองท่ามะปราง ต.บางเคียน อ.ชุมแสง จ.นครสวรรค์
- แม่น้ำปิง ต.ประดาง อ.วังเจ้า จ.ตาก

## ภาคกลาง

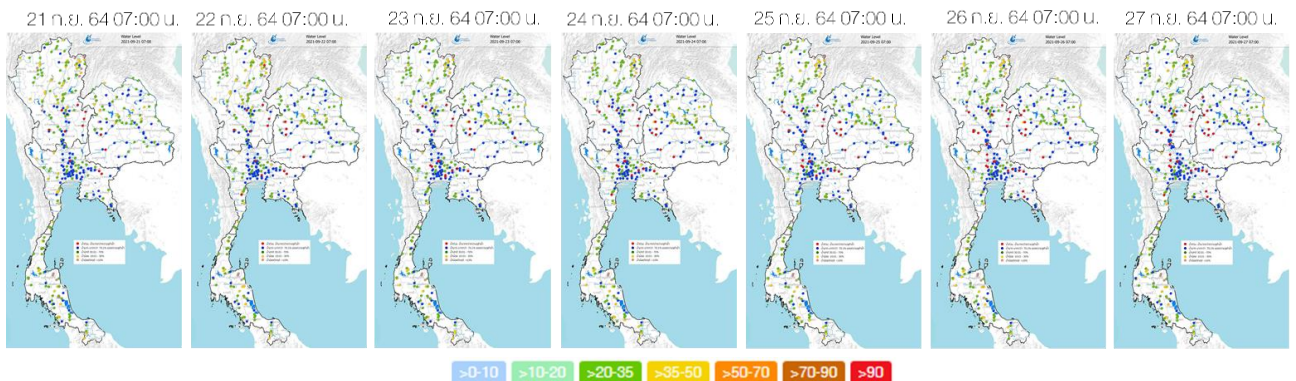
- แม่น้ำเจ้าพระยา ต. รรสมามูล อ.เมืองชัยนาท จ.ชัยนาท
- แม่น้ำท่าจีน ต.สามชุก อ.สามชุก จ.สุพรรณบุรี
- คลองสองพี่น้อง ต.สองพี่น้อง อ.สองพี่น้อง จ.สุพรรณบุรี
- แม่น้ำท่าจีน ต.ท่าพี่เลี้ยง อ.เมืองสุพรรณบุรี จ.สุพรรณบุรี
- แม่น้ำท่าจีน ต.บางตาเถร อ.สองพี่น้อง จ.สุพรรณบุรี
- คลองบางหลวง ต.บางหลวงโคก อ.บางบาล จ.พระนครศรีอยุธยา
- คลองบางบาล ต.ไทรน้อย อ.บางบาล จ.พระนครศรีอยุธยา
- คลองลำปลาทิว แขวงลาดกระบัง เขตลาดกระบัง กรุงเทพมหานคร
- คลองจระเข้ใหญ่ ต.ศรีษะจระเข้ใหญ่ อ.บางเสาธง จ.สมุทรปราการ
- แม่น้ำเพชรบุรี ต.กสิคหลวง อ.ท่าช้าง จ.เพชรบุรี

## ภาคตะวันออกเฉียงเหนือ

- แม่น้ำชี ต.ทุ่งพระ อ.คอนสาร จ.ชัยภูมิ
- แม่น้ำพรม ต.บ้านหิน อ.เกษตรสมบูรณ์ จ.ชัยภูมิ
- ห้วยตาดโคก ต.นาฝาย อ.เมืองชัยภูมิ จ.ชัยภูมิ
- แม่น้ำชี ต.ทะฮาด อ.เนินสง่า จ.ชัยภูมิ
- แม่น้ำชี ต.หนองบัวระเหว อ.หนองบัวระเหว จ.ชัยภูมิ
- แม่น้ำมูล ต.หนองยาง อ.เฉลิมพระเกียรติ จ.นครราชสีมา
- ลำปะเทีย ต.อีสานเขต อ.เฉลิมพระเกียรติ จ.บุรีรัมย์
- แม่น้ำชี ต.ฟ้าหยาด อ.มหาชนะชัย จ.ยโสธร
- ลำน้ำพอง ต.พานกเค้า อ.ภูกระดึง จ.เลย

## ภาคตะวันออก

- แม่น้ำนครนายก ต.บางเตย อ.บ้านสร้าง จ.ปราจีนบุรี
- แม่น้ำบางปะกง ต.หน้าเมือง อ.เมืองปราจีนบุรี จ.ปราจีนบุรี
- แม่น้ำบางปะกง ต.กบินทร์ อ.กบินทร์บุรี จ.ปราจีนบุรี
- คลองพระปรง ต.ศาลาลำดวน อ.เมืองสระแก้ว จ.สระแก้ว
- คลองพระสะทึง ต.สระแก้ว อ.เมืองสระแก้ว จ.สระแก้ว
- คลองโคกต. ต.แก่งหางแมว อ.แก่งหางแมว จ.จันทบุรี
- คลองวังไตนต. ต.วังใหม่ อ.นายายอาม จ.จันทบุรี



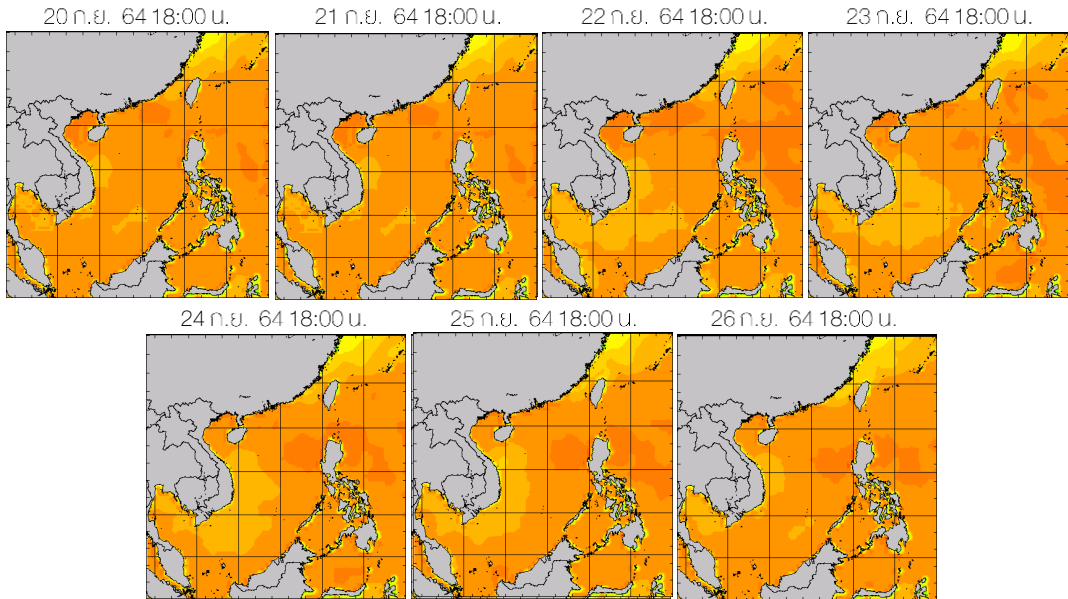
ที่มา: คลังข้อมูลน้ำแห่งชาติ

ข้อมูลเพิ่มเติม: [http://www.nhc.in.th/product/history/map/water\\_level](http://www.nhc.in.th/product/history/map/water_level)

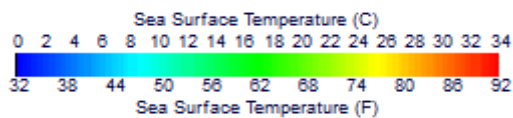
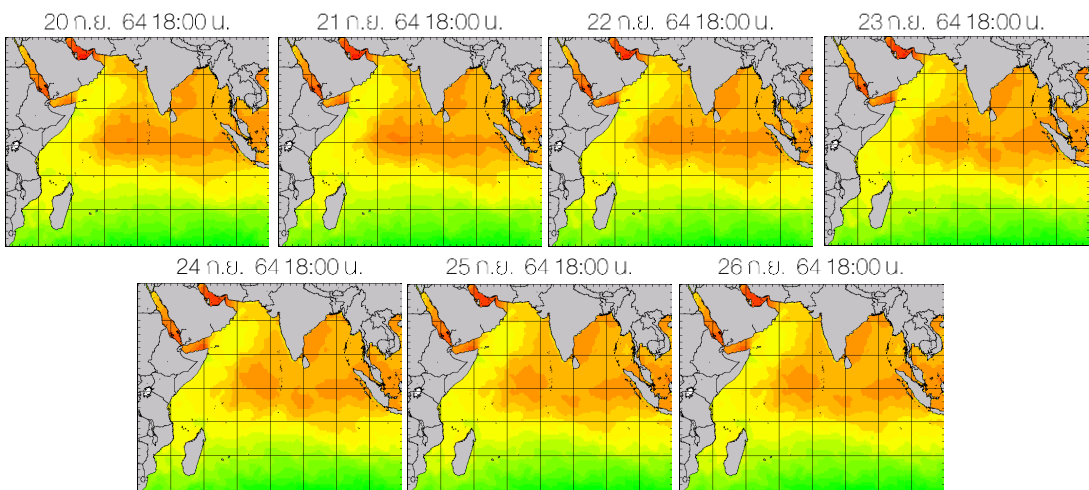
# อุณหภูมิผิวน้ำทะเล

สัปดาห์นี้ทะเลอันดามันและทะเลอ่าวไทยมีอุณหภูมิประมาณ 26-28 องศาเซลเซียส ตลอดทั้งสัปดาห์

## ฝั่งอ่าวไทย



## ฝั่งอันดามัน



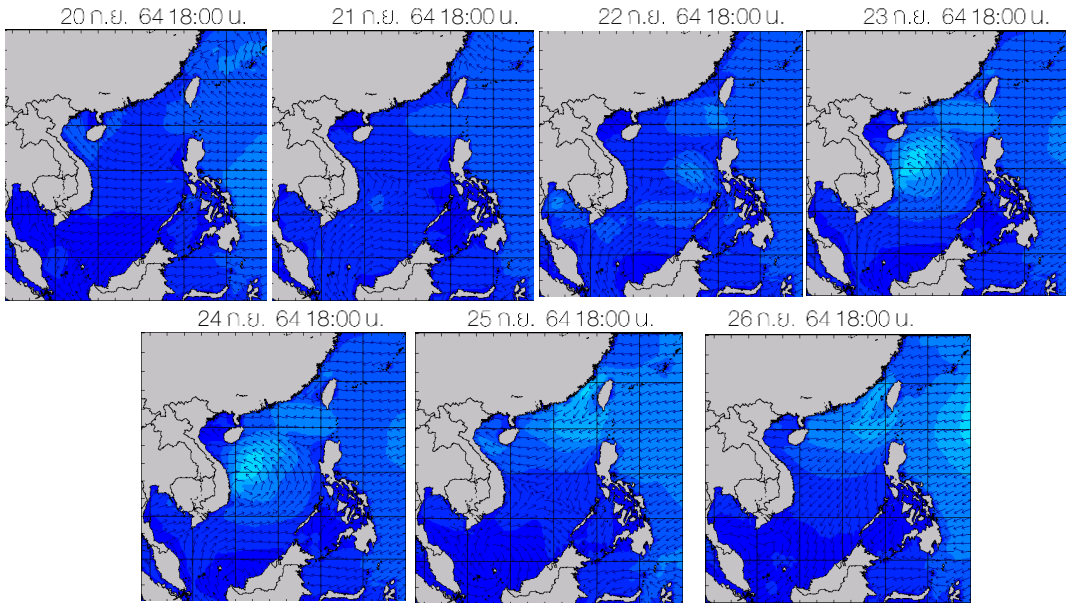
ที่มา: Oceanweather, Inc.

ข้อมูลเพิ่มเติม: [https://www.thaiwater.net/DATA/REPORT/php/show\\_sst.php](https://www.thaiwater.net/DATA/REPORT/php/show_sst.php)  
[https://www.thaiwater.net/DATA/REPORT/php/show\\_amdsst.php](https://www.thaiwater.net/DATA/REPORT/php/show_amdsst.php)

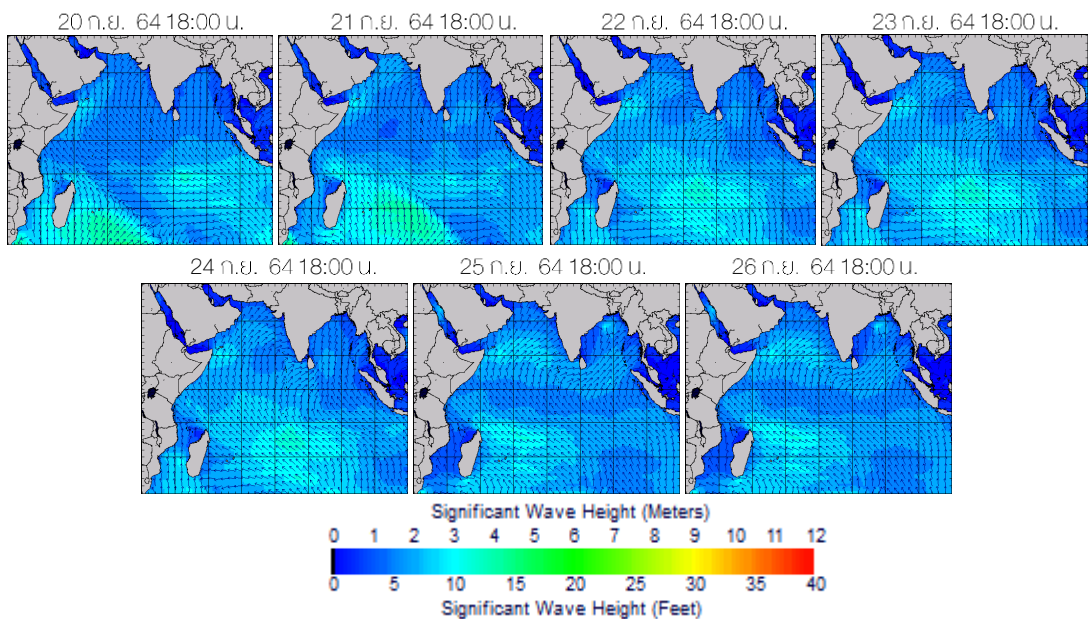
# ความสูงและทิศทางการคลื่นทะเล

สึปดาห์นั้นบริเวณทะเลอ่าวไทยมีคลื่นสูงประมาณ 1 เมตร ส่วนทะเลอันดามันมีคลื่นประมาณ 1-1.5 เมตร ตลอดทั้งสึปดาห์

## ฝั่งอ่าวไทย



## ฝั่งอันดามัน



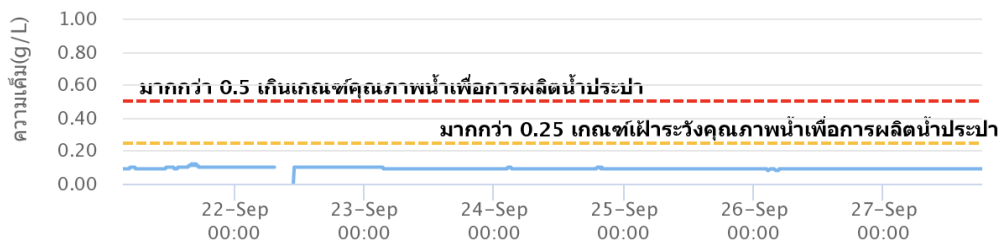
ที่มา: Oceanweather, Inc.

ข้อมูลเพิ่มเติม: [http://www.thaiwater.net/DATA/REPORT/php/show\\_wave.php?zone=hd](http://www.thaiwater.net/DATA/REPORT/php/show_wave.php?zone=hd)  
[http://www.thaiwater.net/DATA/REPORT/php/show\\_wave.php?zone=scs](http://www.thaiwater.net/DATA/REPORT/php/show_wave.php?zone=scs)

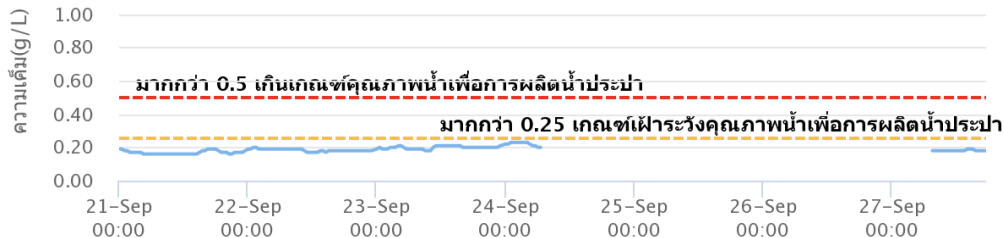
# น้ำเค็มรุก

จากการตรวจวัดค่าความเค็มในแม่น้ำสายหลัก พบว่าแม่น้ำเจ้าพระยา แม่น้ำท่าจีน และแม่น้ำบางปะกงมีค่าความเค็มอยู่ในเกณฑ์ปกติตลอดทั้งสปีดาร์

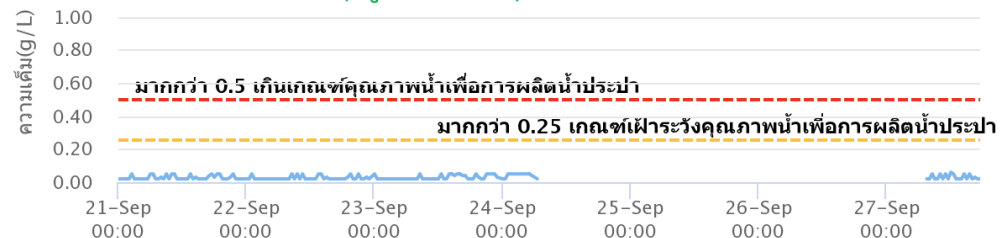
แม่น้ำเจ้าพระยา ณ สถานีสำแล (อยู่ในเกณฑ์ปกติ)



แม่น้ำท่าจีน ณ สถานีกระทุ่มแบน (อยู่ในเกณฑ์ปกติ)



แม่น้ำบางปะกง ณ สถานีบางเตยน (อยู่ในเกณฑ์ปกติ)



ที่มา: คลังข้อมูลน้ำแห่งชาติ

ข้อมูลเพิ่มเติม: <http://www.thaiwater.net/v3/salinity>

## แผน/ผลการเพาะปลูกพืชในช่วงฤดูฝน ปี 2564

ปัจจุบันประเทศไทยมีการปลูกข้าวนาปีและพืชไร่-พืชผักไปแล้วทั้งหมด 15.55 ล้านไร่ หรือคิดเป็น 89.43% ของแผน ซึ่งเพิ่มขึ้นจากปีที่แล้ว 15.01% โดยมีการปลูกข้าวนาปีไปแล้ว 15.12 ล้านไร่ คิดเป็น 89.87% เพิ่มขึ้นจากปีที่แล้ว 14.77% ซึ่งภาคกลางมีการเพาะปลูกข้าวนาปีเกินจากแผนที่วางไว้ 121.21% และภาคตะวันออกเฉียงเหนือเกินจากแผน 6.43% ส่วนการปลูกพืชไร่-พืชผักรวมทั้งสิ้นประมาณ 427,000 ไร่ คิดเป็น 76.38% ซึ่งมากกว่าปีที่แล้ว 23.22% โดยพื้นที่ที่มีการปลูกพืชไร่-พืชผักมากที่สุดเมื่อเทียบกับแผนที่วางไว้ของแต่ละพื้นที่ ได้แก่ ภาคเหนือ 88.64% ภาคกลาง 86.06% และภาคตะวันตก 82.66% ตามลำดับ

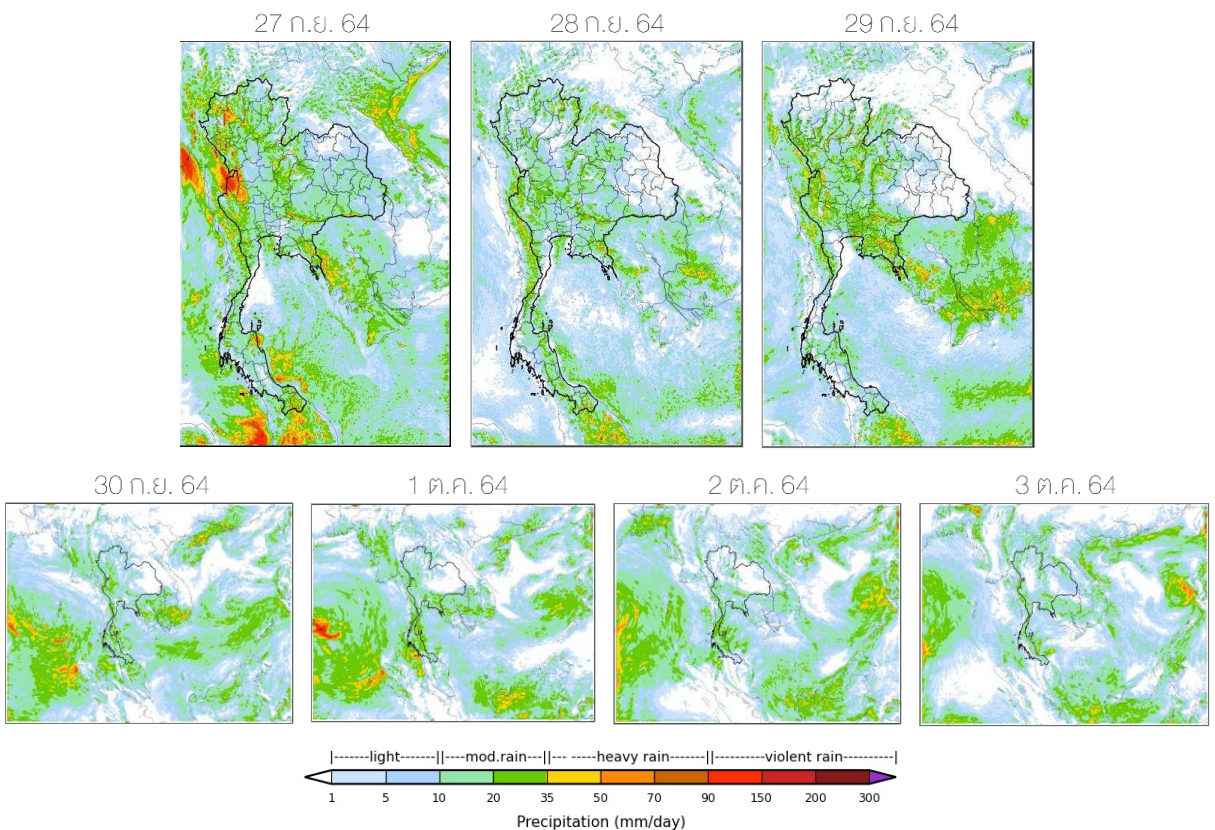
ภาค	ข้าวนาปี 2563				ข้าวนาปี 2564				พืชไร่-พืชผัก ปี 2563			พืชไร่-พืชผัก ปี 2564			รวม ปี 2563			รวม ปี 2564		
	แผน	ผล	%	เดี่ยว (ล้านไร่)	แผน	ผล	%	เดี่ยว (ล้านไร่)	แผน	ผล	%	แผน	ผล	%	แผน	ผล	%	แผน	ผล	%
เหนือ	2.37	2.16	91.11	0.05	2.57	2.38	92.47	0.44	0.05	0.03	55.67	0.05	0.04	88.64	2.41	2.18	90.44	2.62	2.42	92.40
ตะวันออกเฉียงเหนือ	3.48	3.41	97.99	0.00	3.57	3.46	97.14	0.00	0.03	0.02	45.93	0.03	0.01	49.12	3.52	3.43	97.51	3.60	3.48	96.73
กลาง	0.01	0.01	83.95	0.00	0.02	0.05	221.21	0.00	0.01	0.00	7.25	0.02	0.02	86.06	0.03	0.01	46.18	0.04	0.07	157.13
ตะวันออก	0.92	0.74	80.51	0.00	0.92	0.86	93.99	0.30	0.02	0.02	68.82	0.02	0.01	50.28	0.95	0.76	80.20	0.93	0.87	93.14
ตะวันตก	1.26	0.85	67.09	0.09	1.15	1.23	106.43	0.13	0.27	0.17	65.54	0.30	0.25	82.66	1.53	1.02	66.82	1.45	1.47	101.54
ใต้	0.64	0.11	17.36	0.00	0.63	0.19	30.17	0.00	0.03	0.00	19.42	0.02	0.01	39.20	0.66	0.12	17.44	0.65	0.20	30.43
ผู้นำเข้าพระยา	8.10	5.32	65.75	1.18	7.97	6.95	87.29	4.14	0.13	0.05	37.19	0.12	0.09	71.09	8.23	5.37	65.31	8.09	7.04	87.04
ทั่วประเทศ	16.79	12.61	75.10	1.32	16.83	15.12	89.87	5.01	0.54	0.29	53.16	0.56	0.427	76.38	17.33	12.89	74.42	17.39	15.55	89.43

หน่วย: ล้านไร่

ที่มา: กรมชลประทาน ข้อมูล ณ วันที่ 22 กันยายน 2564

# สถานการณ์ฝน 7 วัน ข้างหน้า

- **ช่วงวันที่ 27-29 ก.ย. 64** ร่องมรสุมจะเลื่อนลงไปพาดผ่านภาคกลางตอนล่างและภาคใต้ตอนบน ประกอบกับลมมรสุมตะวันตกเฉียงใต้ที่พัดปกคลุมทะเลอันดามัน อ่าวไทย และประเทศไทยมีกำลังอ่อนลง ส่งผลให้ประเทศไทยมีฝนลดลง แต่ยังคงมีฝนตกหนักได้ในบางพื้นที่บริเวณภาคเหนือ ภาคตะวันออก ภาคกลาง ภาคใต้ และด้านตะวันตกของประเศบริเวณจังหวัดตาก อุทัยธานี เชียงใหม่ และนครศรีธรรมราช
- **ช่วงวันที่ 30 ก.ย.-3 ต.ค. 64** ร่องมรสุมยังคงพาดผ่านภาคกลางตอนล่างและภาคใต้ตอนบน ทำให้ลมมรสุมตะวันตกเฉียงใต้ที่พัดปกคลุมทะเลอันดามัน อ่าวไทย และประเทศไทยมีกำลังปานกลาง ส่งผลให้ประเทศไทยมีฝนตกบางพื้นที่บริเวณภาคเหนือ ภาคกลาง ภาคตะวันออก และภาคใต้

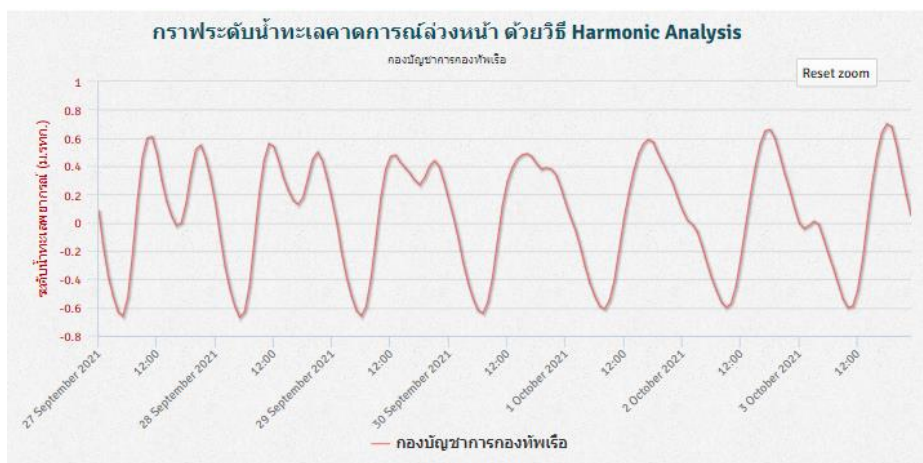


ที่มา: สถาบันสารสนเทศทรัพยากรน้ำ (องค์การมหาชน)  
ข้อมูลเพิ่มเติม: [http://live1.haii.or.th/wrf\\_image/index.php](http://live1.haii.or.th/wrf_image/index.php)

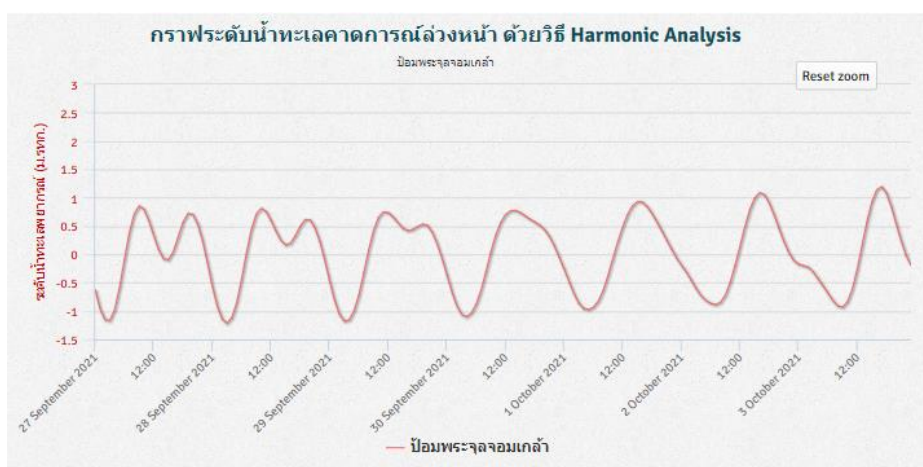
# คาดการณ์สภาวะระดับน้ำในแม่น้ำเจ้าพระยา

จากการคาดการณ์สถานการณ์น้ำขึ้น-น้ำลงบริเวณทะเลอ่าวไทย โดยสถาบันสารสนเทศทรัพยากรน้ำ (องค์การมหาชน) คาดว่าวันที่ 27 ก.ย.-3 ต.ค. 64 บริเวณสถานีกองบัญชาการกองทัพเรือมีระดับน้ำต่ำสุดวันที่ 28 ก.ย. เวลา 05:00 น. ต่ำกว่าระดับน้ำทะเลปานกลาง 0.67 เมตร และน้ำขึ้นสูงสุดในวันที่ 3 ต.ค. 64 เวลา 21:00 น. สูงกว่าระดับน้ำทะเลปานกลาง 0.76 เมตร ส่วนบริเวณป้อมพระจุลจอมเกล้ามีระดับน้ำต่ำสุดวันที่ 28 ก.ย. 64 เวลา 03:00 น. ต่ำกว่าระดับน้ำทะเลปานกลาง 1.21 เมตร และน้ำขึ้นสูงสุดในวันที่ 3 ต.ค. 64 เวลา 17:00 น. สูงกว่าระดับน้ำทะเลปานกลาง 1.19 เมตร

## หน้ากองบัญชาการกองทัพเรือ



## ป้อมพระจุลจอมเกล้า

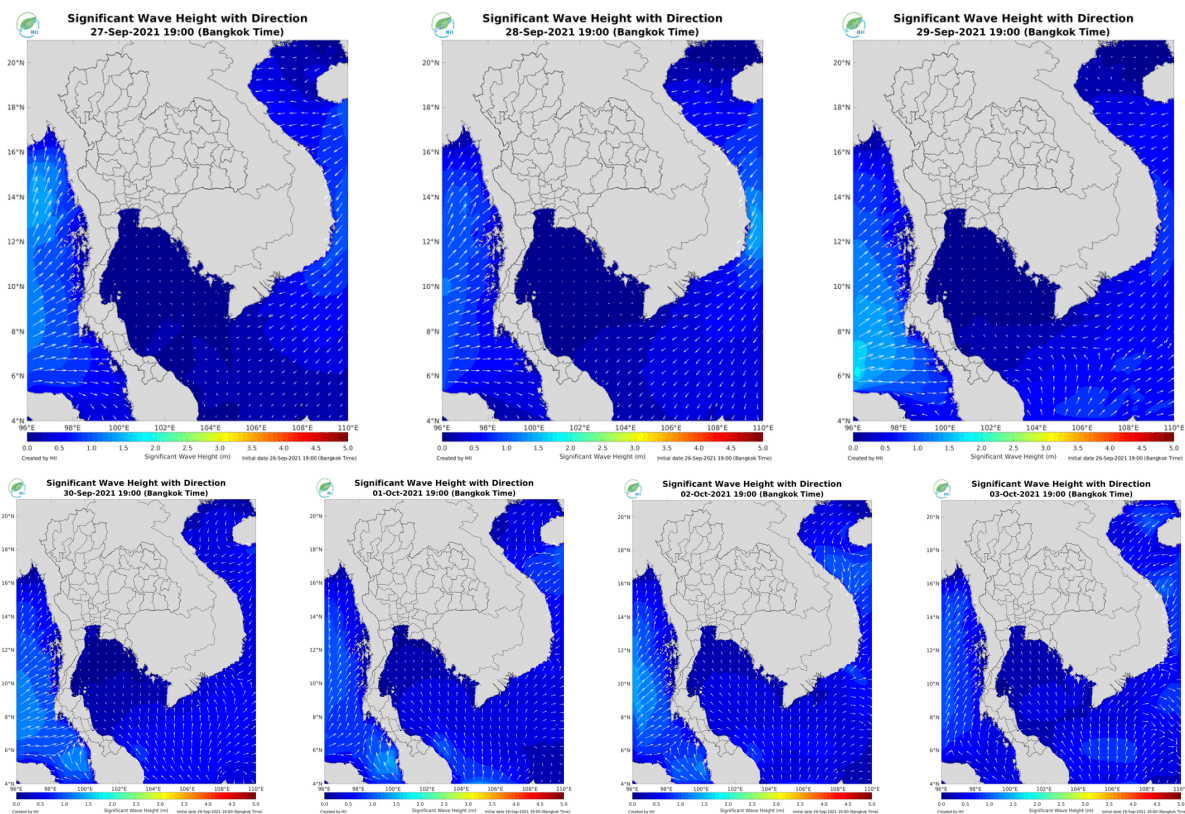


ที่มา:สถาบันสารสนเทศทรัพยากรน้ำ (องค์การมหาชน)

# คาดการณ์ความสูงและทิศทางคลื่นทะเล

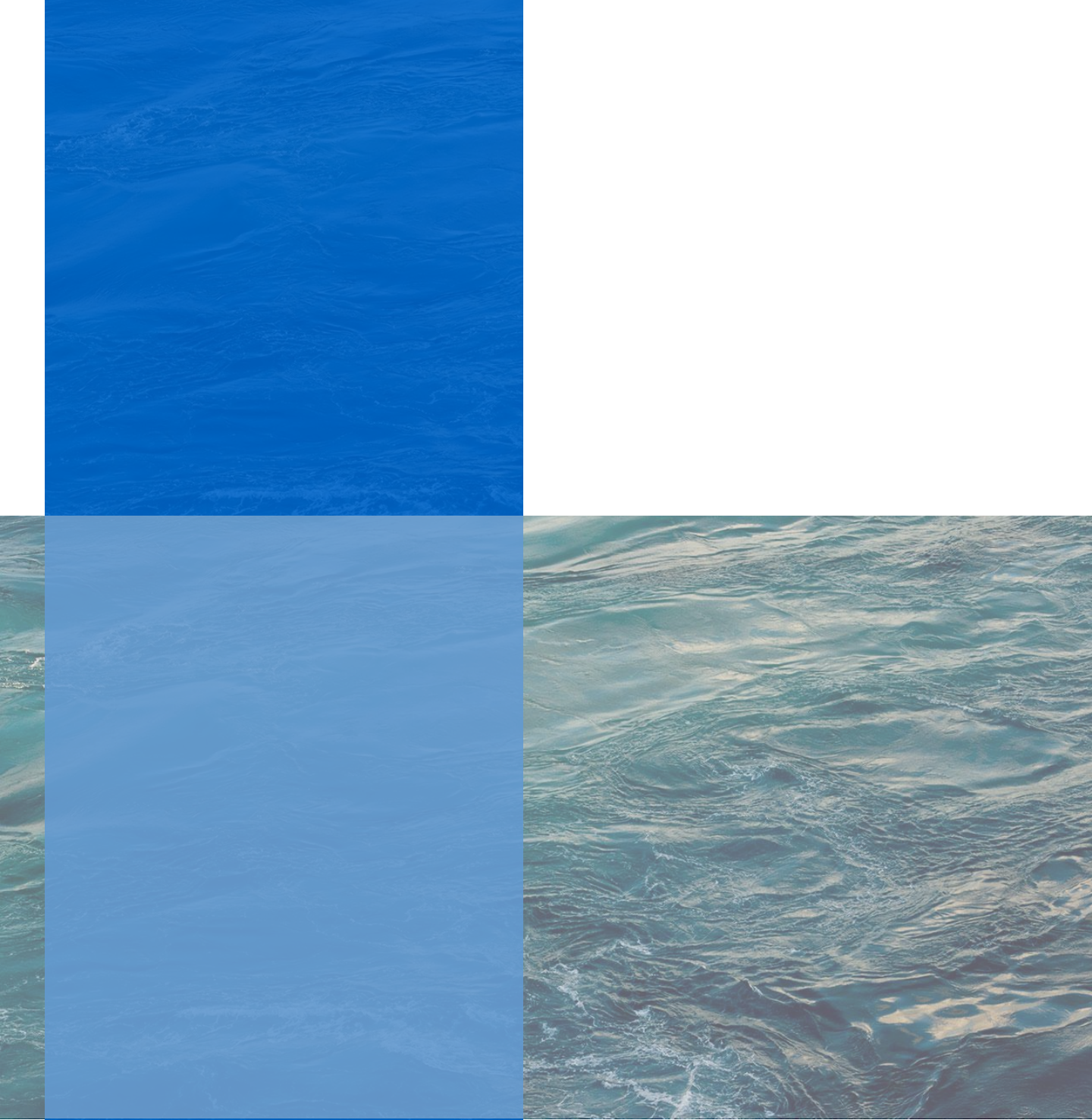
คาดการณ์ความสูงคลื่นในช่วงวันที่ 27 ก.ย.-3 ต.ค. 64 ลมมรสุมตะวันตกเฉียงใต้จะมีกำลังอ่อน ส่งผลให้ทะเลอ่าวไทยจะมีคลื่นสูงประมาณ 1 เมตร ส่วนทะเลอันดามันจะมีคลื่นสูง 1-1.5 เมตร

การคาดการณ์ความสูงและทิศทางคลื่นทะเล ระหว่างวันที่ 27 ก.ย.-3 ต.ค. 64



ที่มา: สถาบันสารสนเทศทรัพยากรน้ำ (องค์การมหาชน)  
ข้อมูลเพิ่มเติม: <http://www.thaiwater.net/v3/wrf/swan>





รู้น้ำ รู้อากาศ รู้ภัยพิบัติ

[www.thaiwater.net](http://www.thaiwater.net)

ThaiWater mobile application



**คลังข้อมูลน้ำแห่งชาติ**  
National Hydroinformatics Center

โดย

สถาบันสารสนเทศทรัพยากรน้ำ (องค์การมหาชน)  
กระทรวงการอุดมศึกษา วิทยาศาสตร์ วิจัยและนวัตกรรม

