

รู้น้ำ รู้อากาศ รู้กันภัยพิบัติ

www.thaiwater.net

ThaiWater mobile application



คลังข้อมูลน้ำแห่งชาติ

National Hydroinformatics Data Center

รู้น้ำรู้อากาศ

รายสัปดาห์

ประจำวันที่ 23 สิงหาคม 2564



จัดทำโดย

สถาบันสารสนเทศทรัพยากรน้ำ (องค์การมหาชน)

กระทรวงการอุดมศึกษา วิทยาศาสตร์ วิจัยและนวัตกรรม

สปีดาร์ที่ผ่านมา

สภาพอากาศ

4 ลักษณะกลุ่มเมฆจากภาพถ่ายดาวเทียม

5 แผนที่ความกดอากาศ

6 สถานการณ์ฝน

- เสด็จตรวจอากาศ
- สถานีตรวจอากาศ
- ปริมาณฝนทั้งสปีดาร์

9 ความชื้นในอากาศ

สถานการณ์น้ำ

10 ความชื้นผิวดิน

11 สถานการณ์น้ำในเขื่อน

- น้ำในเขื่อนขนาดใหญ่ทั่วประเทศ
- น้ำในเขื่อนขนาดใหญ่รายภาค
- น้ำในเขื่อนพื้นที่ลุ่มน้ำเจ้าพระยา

15 ระดับน้ำในแม่น้ำสายหลัก

16 สถานการณ์น้ำทะเล

- อุณหภูมิพื้นผิวน้ำทะเล
- ความสูงและทิศทางคลื่นทะเล
- น้ำเค็มรุก

19 แผน/ผล การเฝ้าระวังปลุกพืชในช่วงฤดูแล้ง

คาดการณ์สปีดาร์หน้า

สภาพอากาศ

20 คาดการณ์ฝน 7 วันข้างหน้า

สถานการณ์น้ำ

21 คาดการณ์ระดับน้ำในแม่น้ำเจ้าพระยา

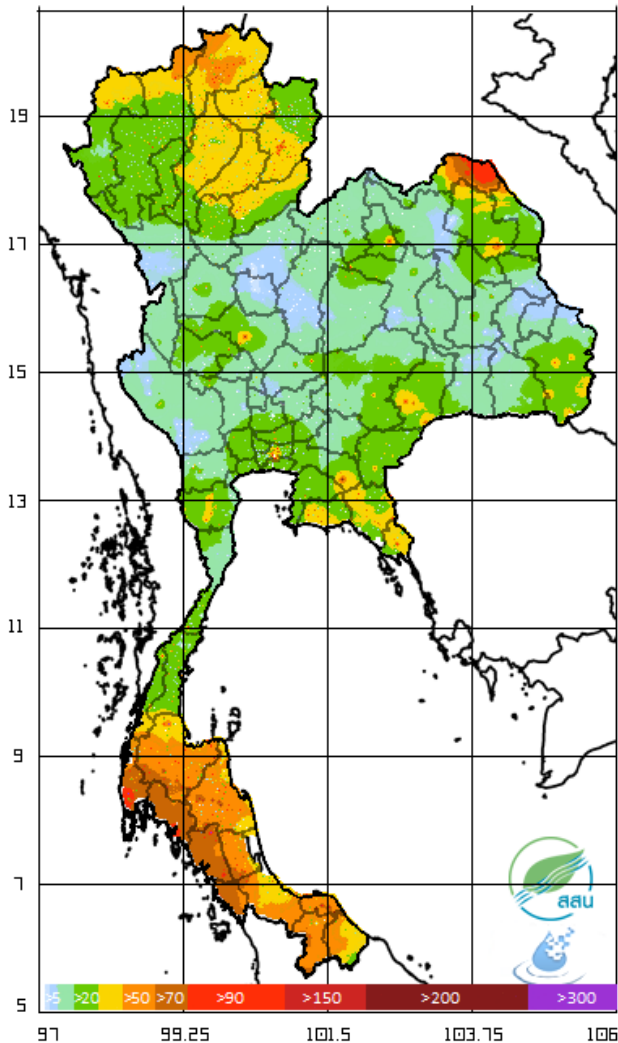
22 คาดการณ์ความสูงและทิศทางคลื่นทะเล

HIGHLIGHT

ภาคเหนือยังคงมีฝนตกหนักถึงหนักมากในหลายพื้นที่บริเวณภาคเหนือตอนบน โดยมีฝนตกหนักมากกว่า 90 มิลลิเมตรต่อวัน บริเวณจังหวัดน่าน ลำปาง และอุทัยธานี ส่งผลให้เกิดน้ำป่าไหลหลากและดินถล่มบริเวณ อ.เมือง จ.เชียงราย อ.แม่สาย อ.ดอยสะเก็ด จ.เชียงใหม่ อ.แจ้ห่ม จ.ลำปาง ในช่วงวันที่ 19-20 ส.ค. 64

ส่วนภาคใต้มีฝนตกต่อเนื่องตลอดทั้งสัปดาห์และมีฝนตกหนักมากกว่า 90 มิลลิเมตรต่อวัน บริเวณจังหวัด กระบี่ สุราษฎร์ธานี นครศรีธรรมราช พังงา และสตูล ส่งผลให้เกิดน้ำป่าไหลหลากและดินถล่มบริเวณ อ.ทุ่งใหญ่ อ.นบพิตำ จ.นครศรีธรรมราช อ.วิภาวดี อ.ชัยบุรี จ.สุราษฎร์ธานี ในช่วงวันที่ 17-22 ส.ค. 64

Rain Accumulation 2021-08-16 07 to 2021-08-23 07:00



วันที่ 20 ส.ค. 64 เกิดน้ำป่าไหลหลากในพื้นที่ อ.เมือง จ.เชียงราย และระดับน้ำลดลงแล้ว



วันที่ 21 ส.ค. 64 เกิดน้ำป่าไหลหลากในพื้นที่ อ.นบพิตำ จ.นครศรีธรรมราช

สถานการณ์ปัจจุบัน

สภาพอากาศ : สัปดาห์นี้มีลมมรสุมตะวันตกเฉียงใต้ที่พัดปกคลุมทะเลอันดามัน อ่าวไทย และประเทศไทยมีกำลังอ่อนตลอดทั้งสัปดาห์ ประกอบกับมีลมตะวันออกเฉียงใต้พัดปกคลุมทะเลอ่าวไทยและภาคตะวันออกเฉียงใต้ตอนบน ภาคเหนือ ส่วนภาคใต้มีหย่อมความกดอากาศต่ำปกคลุมบริเวณภาคใต้ตอนล่างและประเทศมาเลเซียในช่วงวันที่ 18-20 ส.ค. 64 ส่งผลให้ภาคใต้มีฝนตกปานกลางถึงตกหนักตลอดทั้งสัปดาห์และมีฝนตกหนักมากบางพื้นที่

น้ำในเขื่อน : ปัจจุบันเขื่อนขนาดใหญ่ทั้ง 35 แห่งทั่วประเทศ มีปริมาณน้ำกักเก็บรวมกัน 36,412 ล้านลูกบาศก์เมตร คิดเป็น 51% ของความจุ สถานการณ์อยู่ในเกณฑ์น้ำปานกลาง โดยเป็นปริมาณน้ำใช้การได้จริง 12,869 ล้านลูกบาศก์เมตร ซึ่งมีเขื่อนที่มีปริมาณน้ำกักเก็บอยู่ในเกณฑ์น้อยวิกฤต (ไม่เกิน 30 % ของความจุเขื่อน) อยู่ 7 เขื่อน ได้แก่ เขื่อนอุบลรัตน์ (29.10%) เขื่อนกระเสียว (28.09%) เขื่อนแควน้อย (25.88%) เขื่อนทับเสลา (20.39%) เขื่อนแม่กวง (15.98%) เขื่อนคลองสียัด (15.51%) และเขื่อนป่าสักฯ (4.42%)

น้ำในแม่น้ำสำคัญ : จากการตรวจวัดระดับน้ำในแม่น้ำสายหลักในหนึ่งสัปดาห์ที่ผ่านมา พบว่าภาคเหนือ และภาคตะวันออกเฉียงเหนือมีระดับน้ำน้อยถึงระดับน้ำปานกลาง ภาคกลางและภาคตะวันออกมีระดับน้ำปานกลางถึงระดับน้ำมาก ส่วนภาคใต้มีระดับน้ำน้อยถึงระดับน้ำปานกลาง โดยมีน้ำล้นตลิ่งต่ำตามธรรมชาติบริเวณแม่น้ำประแสร์ สถานีเมืองแกลง อ.แกลง จ.ระยอง คลองลาดพร้าว วัดบางบัว อ.บางเลน จ.กรุงเทพมหานคร และคลองลพบุรี ที่สถานีลพบุรี อ.ลพบุรี จ.สตูล และน้ำล้นตลิ่งคลองชี สถานีวังวิเศษ อ.วังวิเศษ จ.ตรัง

คาดการณ์

คาดการณ์ฝน : ช่วงวันที่ 23-25 ส.ค. 64 ลมมรสุมตะวันตกเฉียงใต้กำลังอ่อนที่พัดปกคลุมทะเลอันดามัน อ่าวไทย และประเทศไทย ส่งผลให้ประเทศไทยตอนบนมีฝนตกปานกลางถึงหนักบางพื้นที่บริเวณภาคเหนือตอนบน ภาคตะวันออกเฉียงเหนือ ภาคตะวันออก จากนั้นลมมรสุมตะวันตกเฉียงใต้จะมีกำลังแรงขึ้น ในช่วงวันที่ 25-29 ส.ค. ประกอบกับมีร่องมรสุมพาดผ่านบริเวณภาคเหนือ ภาคตะวันออกเฉียงเหนือ และภาคกลาง ส่งผลให้ประเทศไทยจะมีฝนเพิ่มขึ้นและมีฝนตกหนักบางแห่ง บริเวณภาคเหนือ ภาคตะวันออกเฉียงเหนือ ภาคตะวันออก และด้านตะวันตกของประเทศ

คาดการณ์ระดับน้ำในแม่น้ำเจ้าพระยา : จากการคาดการณ์สถานการณ์น้ำขึ้น-น้ำลงบริเวณทะเลอ่าวไทย โดยสถาบันสารสนเทศทรัพยากรน้ำ (องค์การมหาชน) คาดว่าวันที่ 23-29 ส.ค. 64 บริเวณสถานีกองบัญชาการกองทัพเรือมีระดับน้ำต่ำสุดวันที่ 23 ส.ค. 64 เวลา 14:00 น. ต่ำกว่าระดับน้ำทะเลปานกลาง 1.36 เมตร และน้ำขึ้นสูงสุดในเวลา 21:00 น. สูงกว่าระดับน้ำทะเลปานกลาง 0.80 เมตร ส่วนบริเวณป้อมพระจุลจอมเกล้ามีระดับน้ำต่ำสุดวันที่ 23 ส.ค. 64 เวลา 12:00-13:00 น. ต่ำกว่าระดับน้ำทะเลปานกลาง 1.96 เมตร และน้ำขึ้นสูงสุดเวลา 20:00 น. สูงกว่าระดับน้ำทะเลปานกลาง 1.33 เมตร

คาดการณ์คลื่น : คาดการณ์ความสูงคลื่นในช่วงวันที่ 23-29 ส.ค. 64 ลมมรสุมตะวันตกเฉียงใต้กำลังอ่อน ในช่วงวันที่ 23-24 ส.ค. 64 ส่งผลให้ทะเลอันดามันมีคลื่นสูงประมาณ 1-1.5 เมตร และลมมรสุมตะวันตกเฉียงใต้จะมีกำลังแรงขึ้นในช่วงวันที่ 25-29 ส.ค. 64 ส่งผลให้ทะเลอันดามันมีคลื่นสูงขึ้น โดยจะมีคลื่นสูงประมาณ 1-2 เมตร ในช่วงวันที่ 25-29 ส.ค. 64 ส่วนทะเลอ่าวไทยจะมีคลื่นสูงประมาณ 1 เมตร ตลอดทั้งสัปดาห์

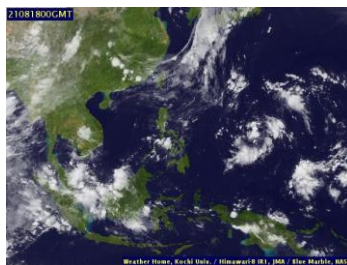
ลักษณะกลุ่มเมฆจากภาพถ่ายดาวเทียม

สัปดาห์นี้ บริเวณภาคเหนือมีเมฆปกคลุมหนาแน่นในช่วงครึ่งแรกของสัปดาห์ ภาคตะวันออกเฉียงเหนือมีเมฆปกคลุมเบาบางในบางพื้นที่ในช่วงครึ่งแรกของสัปดาห์และมีกลุ่มเมฆหนาปกคลุมเป็นระยะๆ ตลอดสัปดาห์ ภาคกลางมีเมฆปกคลุมหนาแน่นในช่วงต้นสัปดาห์และวันที่ 23 ส.ค. 64 ภาคตะวันออกมีเมฆปกคลุมหนาแน่นในวันที่ 19-21 และวันที่ 23 ส.ค. 64 ส่วนภาคใต้มีเมฆปกคลุมหนาแน่นตลอดทั้งสัปดาห์

17 ส.ค. 64 07:00 น.



18 ส.ค. 64 08:00 น.



19 ส.ค. 64 07:00 น.



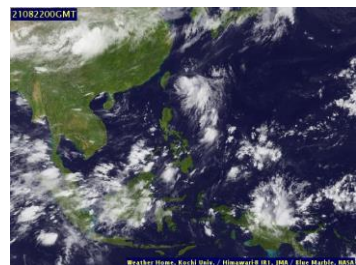
20 ส.ค. 64 07:00 น.



21 ส.ค. 64 07:00 น.



22 ส.ค. 64 07:00 น.



23 ส.ค. 64 08:00 น.

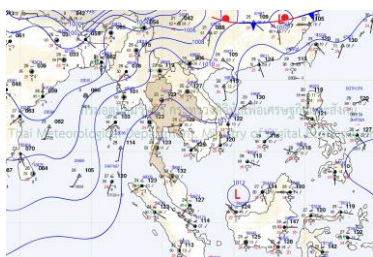


ที่มา: ภาพถ่ายจากดาวเทียม Himawari-8 จัดทำโดย Kochi University.
ข้อมูลเพิ่มเติม: <http://www.thaiwater.net/weather/2021-07-19/50/141>

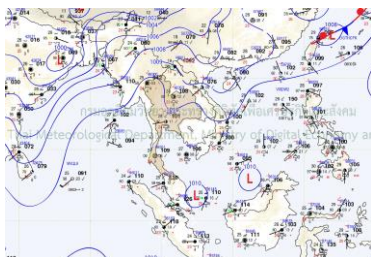
แผนที่อากาศ

สัปดาห์นี้ลมมรสุมตะวันตกเฉียงใต้ที่พัดปกคลุมทะเลอันดามัน อ่าวไทย และประเทศไทยมีกำลังอ่อนตลอดทั้งสัปดาห์ ประกอบกับมีลมตะวันออกเฉียงใต้พัดปกคลุมทะเลอ่าวไทยและภาคตะวันออกเฉียงเหนือ ส่งผลให้พื้นที่ส่วนใหญ่ของประเทศไทยตอนบนมีฝนตกเล็กน้อยถึงปานกลางกับมีฝนตกหนักบริเวณภาคเหนือ ส่วนภาคใต้มีหย่อมความกดอากาศต่ำปกคลุมบริเวณภาคใต้ตอนล่างและประเทศมาเลเซียในช่วงวันที่ 18-20 ส.ค. 64 ส่งผลให้ภาคใต้มีฝนตกปานกลางถึงตกหนักตลอดทั้งสัปดาห์และมีฝนตกหนักมากบางพื้นที่

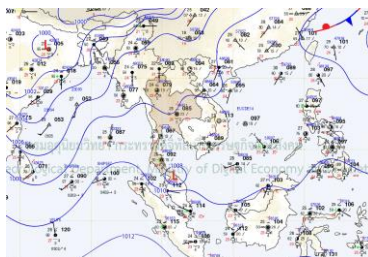
17 ส.ค. 64 07:00 น.



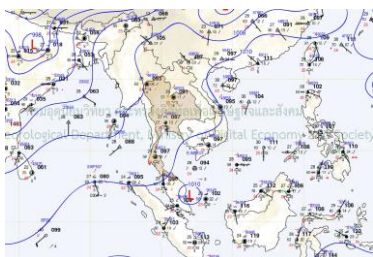
18 ส.ค. 64 07:00 น.



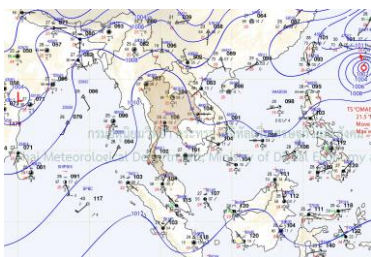
19 ส.ค. 64 07:00 น.



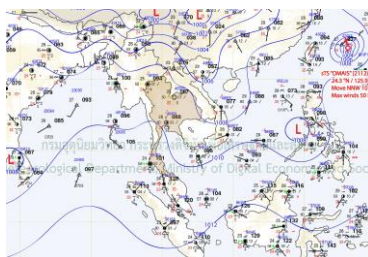
20 ส.ค. 64 07:00 น.



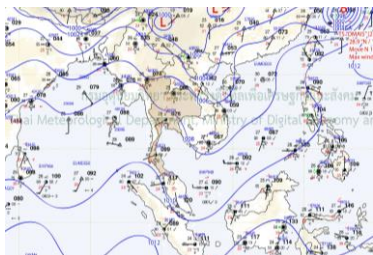
21 ส.ค. 64 07:00 น.



22 ส.ค. 64 07:00 น.



23 ส.ค. 64 07:00 น.



ที่มา: กรมอุตุนิยมวิทยา

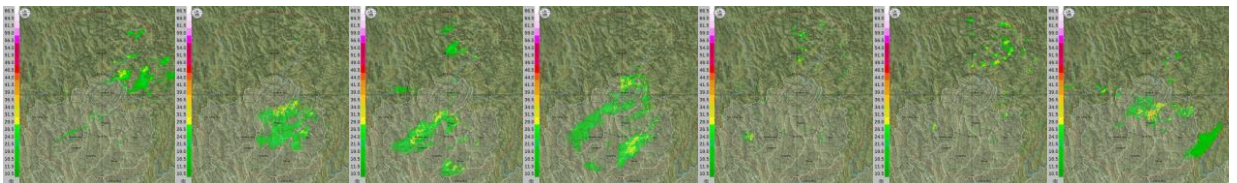
ข้อมูลเพิ่มเติม: <http://www.thaiwater.net/weather/2021-02-23/13/22>

สถานการณ์ฝนจากภาพเรดาร์ตรวจอากาศ

เครือข่ายภาพเรดาร์ตรวจวัดปริมาณฝนของกรมอุตุนิยมวิทยาและกรมฝนหลวงการบินและการเกษตร ได้แก่ เรดาร์เชียงใหม่ เรดาร์ขอนแก่น เรดาร์สตั๊ดหีบ และเรดาร์สุราษฎร์ธานี ตรวจพบกลุ่มฝนตกปานกลางถึงตกหนักบริเวณภาคเหนือตอนบนในช่วงวันที่ 17-20 ส.ค. 64 และวันที่ 23 ส.ค. 64 ภาคตะวันออกเฉียงเหนือมีฝนตกปานกลางถึงตกหนักกระจายตัวเกือบทั้งสัปดาห์และมีฝนตกหนักมากบริเวณภาคตะวันออกเฉียงเหนือตอนบนในช่วงวันที่ 22-23 ส.ค. 64 ภาคกลางมีฝนตกหนักกระจายตัวบางพื้นที่ในช่วงกลางสัปดาห์ ภาคตะวันออกมีฝนตกปานกลางถึงตกหนักในช่วงต้นสัปดาห์ถึงกลางสัปดาห์ ส่วนภาคใต้มีฝนตกปานกลางถึงตกหนักตลอดทั้งสัปดาห์

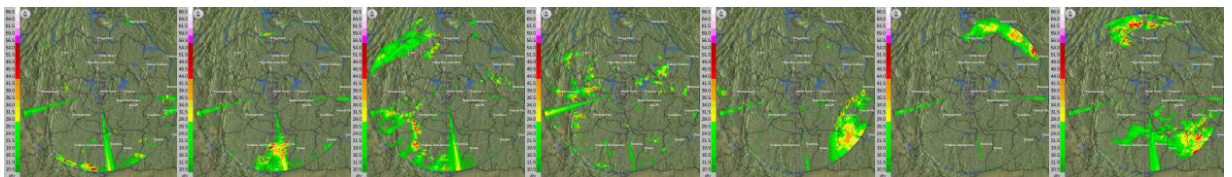
เรดาร์เชียงใหม่

17 ส.ค. 64 18 ส.ค. 64 19 ส.ค. 64 20 ส.ค. 64 21 ส.ค. 64 22 ส.ค. 64 23 ส.ค. 64



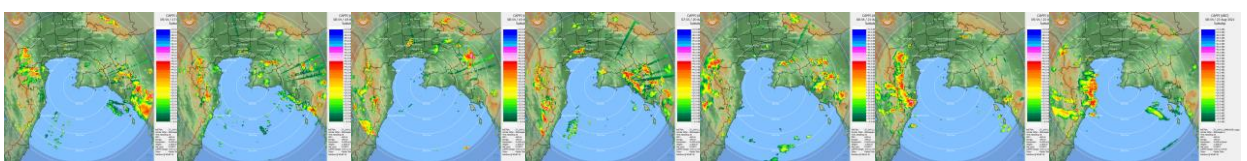
เรดาร์ขอนแก่น

17 ส.ค. 64 18 ส.ค. 64 19 ส.ค. 64 20 ส.ค. 64 21 ส.ค. 64 22 ส.ค. 64 23 ส.ค. 64



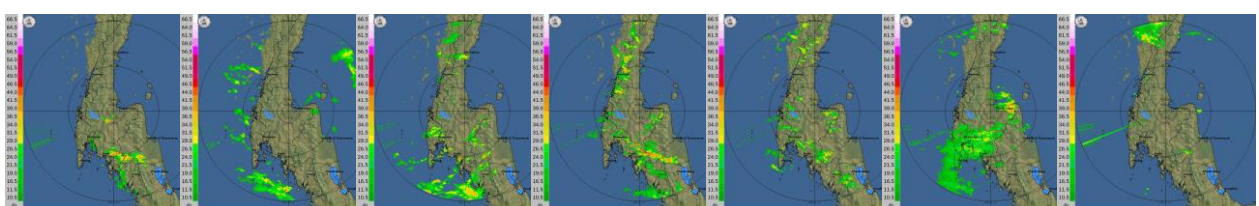
เรดาร์สตั๊ดหีบ

17 ส.ค. 64 18 ส.ค. 64 19 ส.ค. 64 20 ส.ค. 64 21 ส.ค. 64 22 ส.ค. 64 23 ส.ค. 64



เรดาร์สุราษฎร์ธานี

17 ส.ค. 64 18 ส.ค. 64 19 ส.ค. 64 20 ส.ค. 64 21 ส.ค. 64 22 ส.ค. 64 23 ส.ค. 64

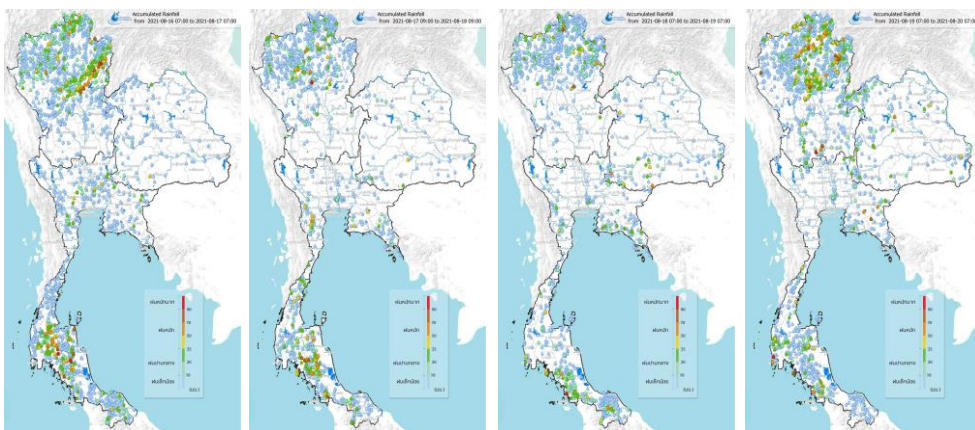


ที่มา: กรมอุตุนิยมวิทยา, กรมฝนหลวงการบินและการเกษตร
ข้อมูลเพิ่มเติม : <http://www.thaiwater.net/weather/radar>

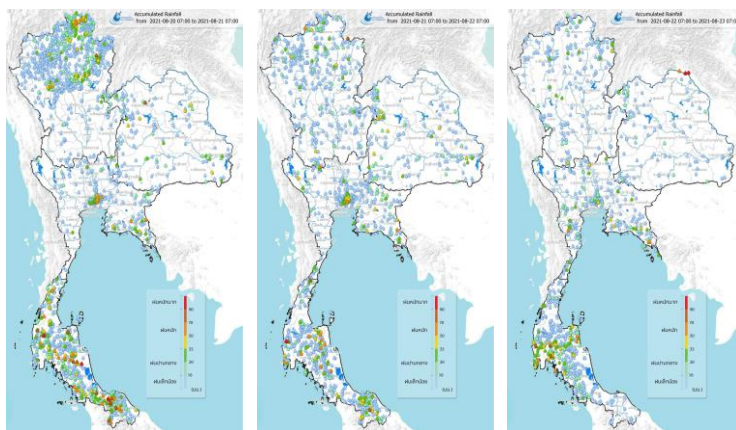
ปริมาณฝนรายวันจากสถานีตรวจอากาศ

สัปดาห์บริเวณภาคเหนือมีฝนตกปานกลางถึงตกหนักหลายพื้นที่โดยเฉพาะบริเวณภาคเหนือตอนบนในช่วงครึ่งแรกของสัปดาห์ ภาคตะวันออกเฉียงเหนือ ภาคกลาง และภาคตะวันออกเฉียงเหนือมีฝนตกเล็กน้อยถึงปานกลางตลอดทั้งสัปดาห์และมีฝนตกหนักกระจายตัวบางพื้นที่ โดยมีฝนตกหนักมากบริเวณจังหวัดน่าน ลำปาง อุทัยธานี และหนองคาย ส่วนภาคใต้มีฝนตกปานกลางถึงตกหนักตลอดทั้งสัปดาห์และมีฝนตกหนักมากบริเวณกระบี่ สุราษฎร์ธานี นครศรีธรรมราช พังงา และสตูล

16 ส.ค. 64 07:00 น. 17 ส.ค. 64 09:00 น. 18 ส.ค. 64 07:00 น. 19 ส.ค. 64 07:00 น.



20 ส.ค. 64 07:00 น. 21 ส.ค. 64 07:00 น. 22 ส.ค. 64 07:00 น.



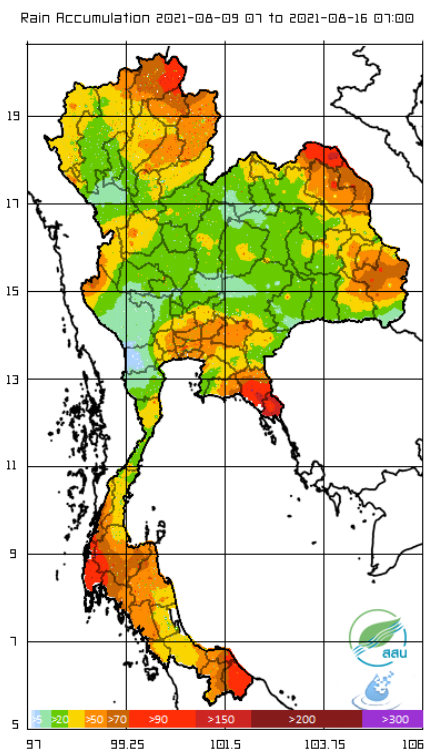
ที่มา: คลังข้อมูลน้ำแห่งชาติ

ข้อมูลเพิ่มเติม: <http://www.nhc.in.th/product/latest/img/rain24.jpg>

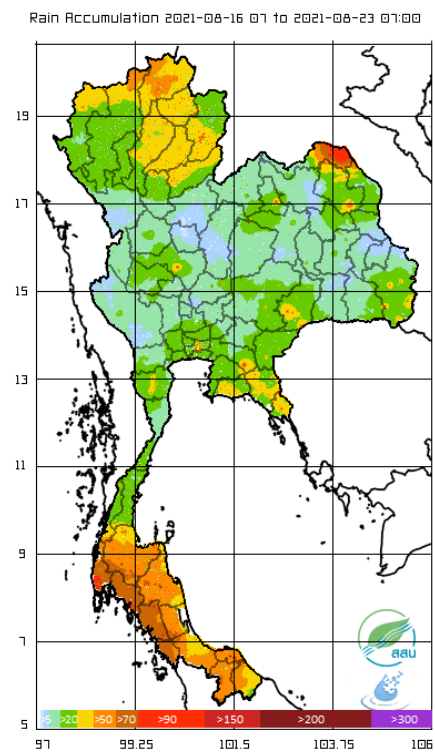
ปริมาณฝนทั้งสัปดาห์

สัปดาห์นี้บริเวณภาคเหนือตอนบน ภาคตะวันออกเฉียงเหนือตอนบน ภาคตะวันออก และภาคใต้ยังคงมีฝนตกต่อเนื่องจากสัปดาห์ที่ผ่านมา ส่วนภาคเหนือตอนล่าง ภาคกลาง และภาคตะวันออกเฉียงเหนือตอนล่างมีปริมาณฝนลดลง

สัปดาห์ที่ผ่านมา



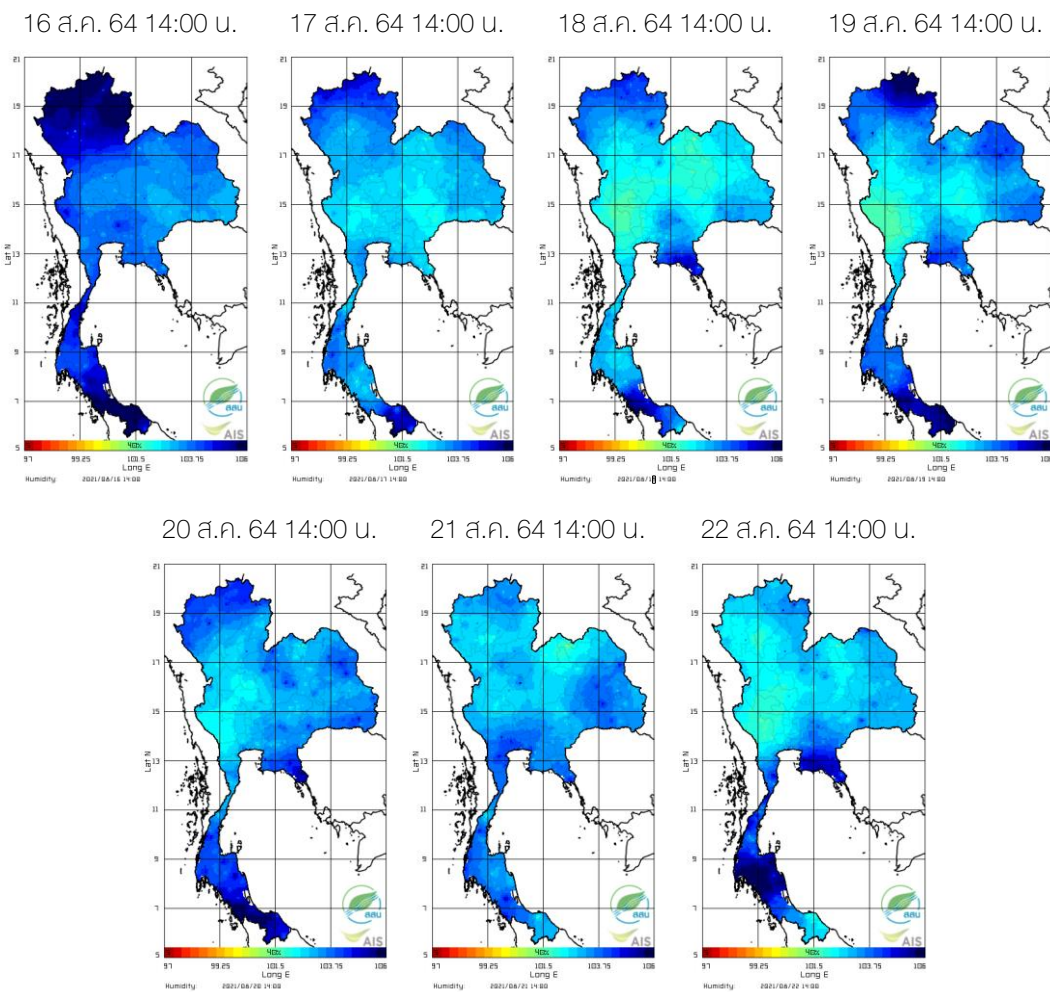
สัปดาห์นี้



ที่มา: สถาบันสารสนเทศทรัพยากรน้ำ (องค์การมหาชน)

ความชื้นในอากาศ

แผนภาพแสดงการกระจายตัวของความชื้นในอากาศของประเทศไทยระยะเวลา 14.00 น. ระหว่างวันที่ 16-22 ส.ค. 64 พบว่าบริเวณภาคเหนือมีความชื้นในอากาศสูงมากในวันแรกของสัปดาห์และความชื้นค่อยๆ ลดลงจนถึงปลายสัปดาห์ โดยมีความชื้นเพิ่มขึ้นเล็กน้อยในวันที่ 19 ส.ค. 64 เนื่องจากมีฝนตกเพิ่มขึ้นบริเวณภาคเหนือตอนบน ภาคกลางมีความชื้นในอากาศสูงในวันที่ 16 ส.ค. 64 และความชื้นค่อยๆ ลดลงจนถึงปลายสัปดาห์กับมีความชื้นเพิ่มขึ้นบริเวณภาคกลางตอนล่างในวันที่ 21 ส.ค. 64 ภาคตะวันออกเฉียงเหนือมีความชื้นในอากาศสูงในวันที่ 16 ส.ค. 64 และความชื้นลดลงจนถึงวันที่ 18 ส.ค. 64 และกลับมามีความชื้นเพิ่มขึ้นบริเวณด้านตะวันออกของภาคในวันที่ 19 ส.ค. 64 และความชื้นค่อยๆ ลดลงอีกครั้งจนถึงปลายสัปดาห์ ภาคตะวันออกมีความชื้นในอากาศสูงเกือบทั้งสัปดาห์กับความชื้นสูงมากในวันที่ 22 ส.ค. 64 ส่วนภาคใต้มีความชื้นในอากาศสูงตลอดทั้งสัปดาห์กับความชื้นในอากาศสูงมากเป็นบริเวณกว้างในวันที่ 16 และ 22 ส.ค. 64



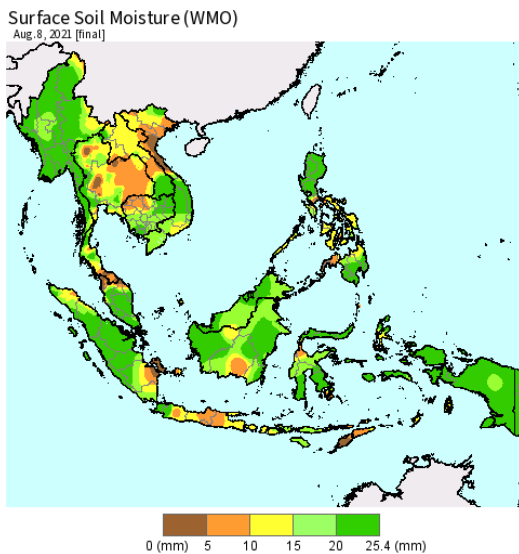
ที่มา: สถาบันสารสนเทศทรัพยากรน้ำ (องค์การมหาชน)

ข้อมูลเพิ่มเติม: <http://www.thaiwater.net/weather/2021-08-09/91>

ความชื้นผิวดิน

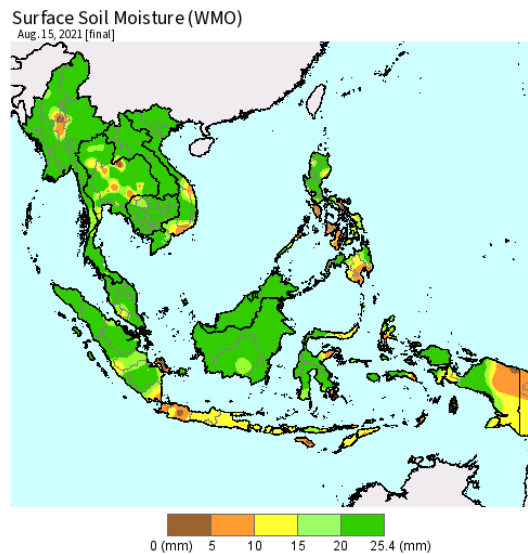
วันที่ 15 ส.ค. 64 พื้นที่ส่วนใหญ่ของประเทศไทยมีความชื้นผิวดินเพิ่มขึ้นจากวันที่ 8 ส.ค. 64 แต่ยังคงมีความชื้นต่ำกระจายตัวบางพื้นที่บริเวณภาคเหนือตอนล่าง ภาคกลาง ภาคตะวันออกเฉียงเหนือ และภาคใต้ตอนบน

วันที่ 8 ส.ค. 64



USDA Foreign Agricultural Service
U.S. DEPARTMENT OF AGRICULTURE
Source: World Meteorological Organization
<http://www.nws.noaa.gov/ics/nwgtfs.html>

วันที่ 15 ส.ค. 64



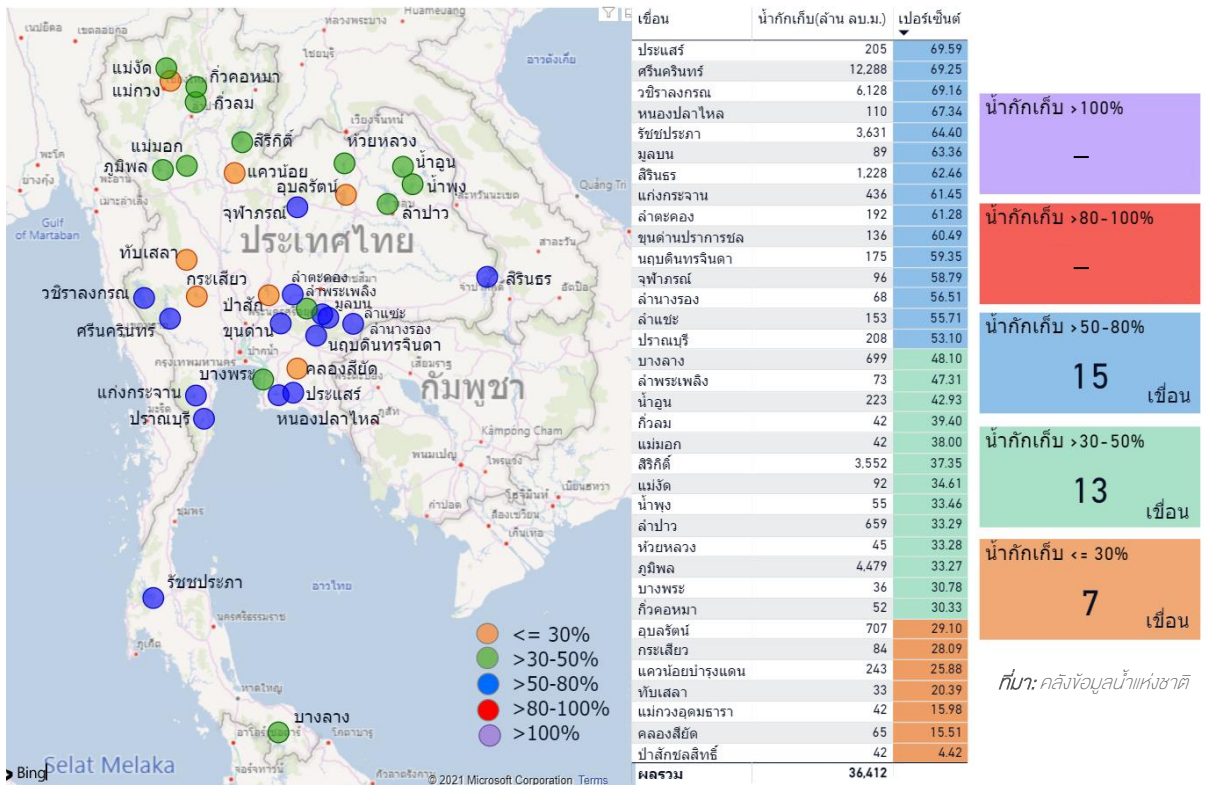
USDA Foreign Agricultural Service
U.S. DEPARTMENT OF AGRICULTURE
Source: World Meteorological Organization
<http://www.nws.noaa.gov/ics/nwgtfs.html>

ที่มา: USDA (United States Department of Agriculture)

ที่มา: <https://ipad.fas.usda.gov/cropexplorer/imageview.aspx?regionid=seasia>

สถานการณ์น้ำในเขื่อนขนาดใหญ่ทั่วประเทศ

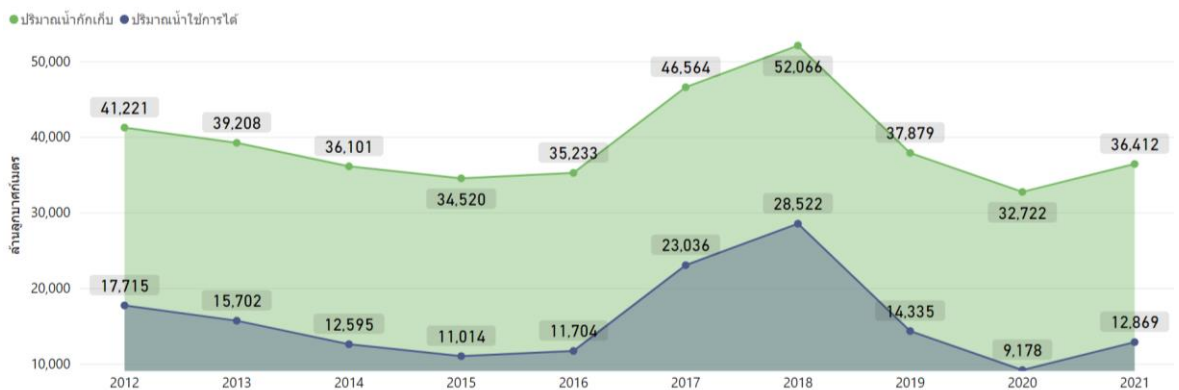
ปัจจุบันเขื่อนขนาดใหญ่ทั้ง 35 แห่งทั่วประเทศ มีปริมาณน้ำกักเก็บรวมกัน 36,412 ล้านลูกบาศก์เมตร คิดเป็น 51% ของความจุ สถานการณ์อยู่ในเกณฑ์น้ำปานกลาง โดยเป็นปริมาณน้ำใช้การได้จริง 12,869 ล้านลูกบาศก์เมตร ซึ่งมีเขื่อนที่มีปริมาณน้ำกักเก็บอยู่ในเกณฑ์น้อยวิกฤต (ไม่เกิน 30 % ของความจุเขื่อน) อยู่ 7 เขื่อน ได้แก่ เขื่อนอุบลรัตน์ (29.10%) เขื่อนกระเสียว (28.09%) เขื่อนแควน้อย (25.88%) เขื่อนทับเสลา (20.39%) เขื่อนแม่กวง (15.98%) เขื่อนคลองสียัด (15.51%) และเขื่อนป่าสักฯ (4.42%)



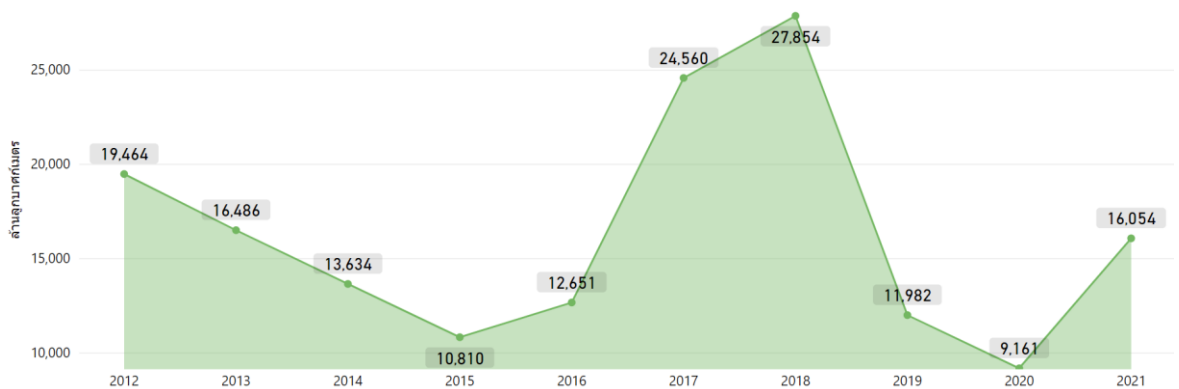
สถานการณ์น้ำในเขื่อนขนาดใหญ่ทั่วประเทศ

วันที่ 23 ส.ค. 64 ปริมาณน้ำกักเก็บในเขื่อนขนาดใหญ่ทั้ง 35 แห่งทั่วประเทศ มีอยู่ 36,412 ล้านลูกบาศก์เมตร และมีปริมาณน้ำใช้การได้ 12,869 ล้าน ลบ. ซึ่งเป็นปริมาณน้ำกักเก็บและปริมาณน้ำใช้การมากกว่าปีที่ผ่านมา ส่วนปริมาณน้ำไหลลงอ่าง ๔ สะสมตั้งแต่ต้นปีมี 16,054 ล้านลูกบาศก์เมตร และมีปริมาณน้ำระบายสะสมตั้งแต่ต้นปี 19,564 ล้านลูกบาศก์เมตร

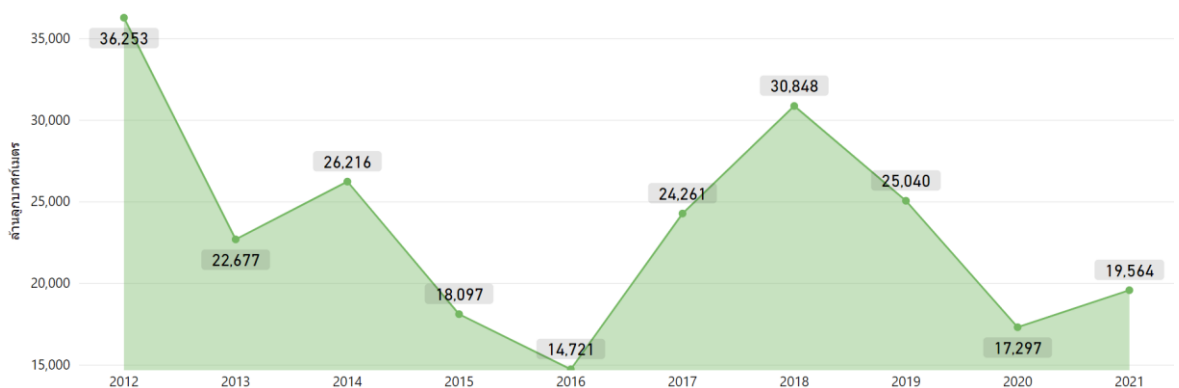
ปริมาณน้ำกักเก็บและปริมาณน้ำใช้การได้



ปริมาณน้ำไหลเข้าสะสมตั้งแต่ต้นปี



ปริมาณน้ำระบายสะสมตั้งแต่ต้นปี



ที่มา: คลังข้อมูลน้ำแห่งชาติ

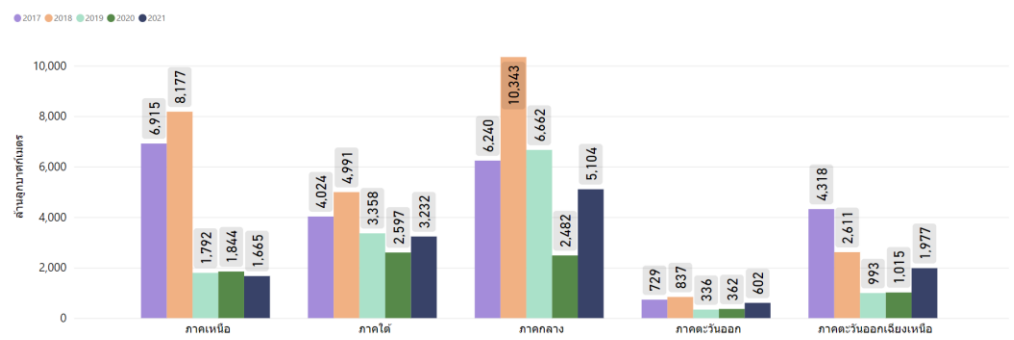
สถานการณ์น้ำในเขื่อนขนาดใหญ่รายภาค

วันที่ 23 ส.ค. 64 ภาคเหนือมีปริมาณน้ำกักเก็บและปริมาณน้ำใช้น้อยที่สุดเมื่อเทียบกับข้อมูลย้อนหลัง ตั้งแต่ปี 2560 ภาคกลางและภาคใต้มีปริมาณน้ำกักเก็บและปริมาณน้ำใช้การน้อยที่สุดเป็นอันดับที่ 2 รองจากปี 2563 ภาคตะวันออกและภาคตะวันออกเฉียงเหนือมีปริมาณน้ำกักเก็บและปริมาณน้ำใช้การน้อยเป็นอันดับที่ 3 รองจากปี 2562 และปี 2563 ส่วนปริมาณน้ำระบายสะสมตั้งแต่ต้นปี 2564 กับข้อมูลย้อนหลัง พบว่า ภาคกลางมีปริมาณน้ำระบายสะสม น้อยที่สุด ภาคเหนือและภาคตะวันออกเฉียงเหนือมีปริมาณน้ำระบายสะสม น้อยเป็นอันดับ 2 รองจากปี 2563 ภาคตะวันออกเฉียงเหนือมีปริมาณน้ำระบาย น้อยเป็นอันดับ 3 รองจากปี 2563 และปี 2562 ส่วนภาคใต้มีปริมาณน้ำระบาย สูงสุดในรอบ 5 ปี

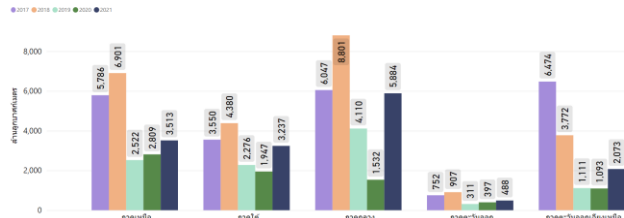
ปริมาณน้ำกักเก็บ



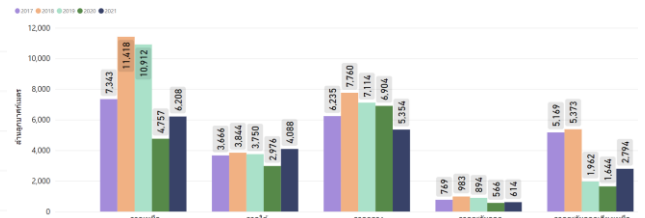
ปริมาณน้ำใช้การได้



ปริมาณน้ำไหลเข้าสะสมตั้งแต่ต้นปี



ปริมาณน้ำระบายสะสมตั้งแต่ต้นปี



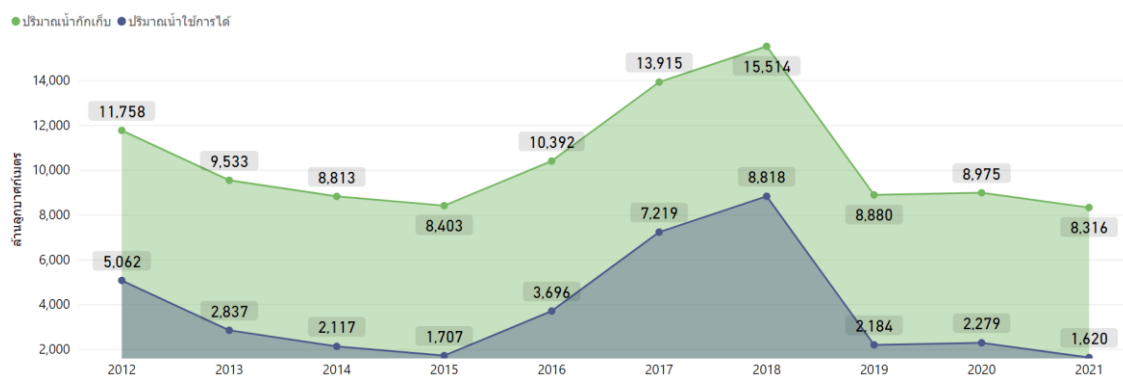
● 2017 ● 2018 ● 2019 ● 2020 ● 2021

ที่มา: คลังข้อมูลน้ำแห่งชาติ ณ. วันที่ 26 กรกฎาคม 2564

สถานการณ์น้ำในเขื่อนพื้นที่ลุ่มน้ำเจ้าพระยา

วันที่ 23 ส.ค. 64 เขื่อนขนาดใหญ่ทั้ง 4 เขื่อนหลักในลุ่มน้ำเจ้าพระยา มีปริมาณน้ำกักเก็บรวมกัน 8,316 ล้านลูกบาศก์เมตร มีปริมาณน้ำใช้การ 1,620 ล้านลูกบาศก์เมตร ซึ่งเป็นปริมาณน้ำกักเก็บและน้ำใช้การที่น้อยที่สุด เมื่อเทียบกับข้อมูลย้อนหลังในรอบ 10 ปี ทั้งนี้ปริมาณความต้องการใช้น้ำในช่วงฤดูแล้งและช่วงต้นฤดูฝนของปี 2565 สำหรับอุปโภค-บริโภค การเกษตร และรักษาระบบนิเวศอยู่ที่ 12,000 ล้านลูกบาศก์เมตร ดังนั้นจึงต้องกักเก็บเพิ่มอีก 10,380 ล้านลูกบาศก์เมตร

ปริมาณน้ำกักเก็บและปริมาณน้ำใช้การได้



ที่มา: คลังข้อมูลน้ำแห่งชาติ

ระดับน้ำในแม่น้ำสายหลัก

จากการตรวจวัดระดับน้ำในแม่น้ำสายหลักในหนึ่งสัปดาห์ที่ผ่านมา พบว่าภาคเหนือ และภาคตะวันออกเฉียงเหนือมีระดับน้ำน้อยถึงระดับน้ำปานกลาง ภาคกลางและภาคตะวันออกมีระดับน้ำปานกลางถึงระดับน้ำมากส่วนภาคใต้มีระดับน้ำน้อยถึงระดับน้ำปานกลางและมีน้ำล้นตลิ่งดังนี้

ภาคตะวันออก

แม่น้ำประแสร์ สถานีเมืองแกลง อ.แกลง จ.ระยอง น้ำล้นตลิ่งต่ำตามธรรมชาติ

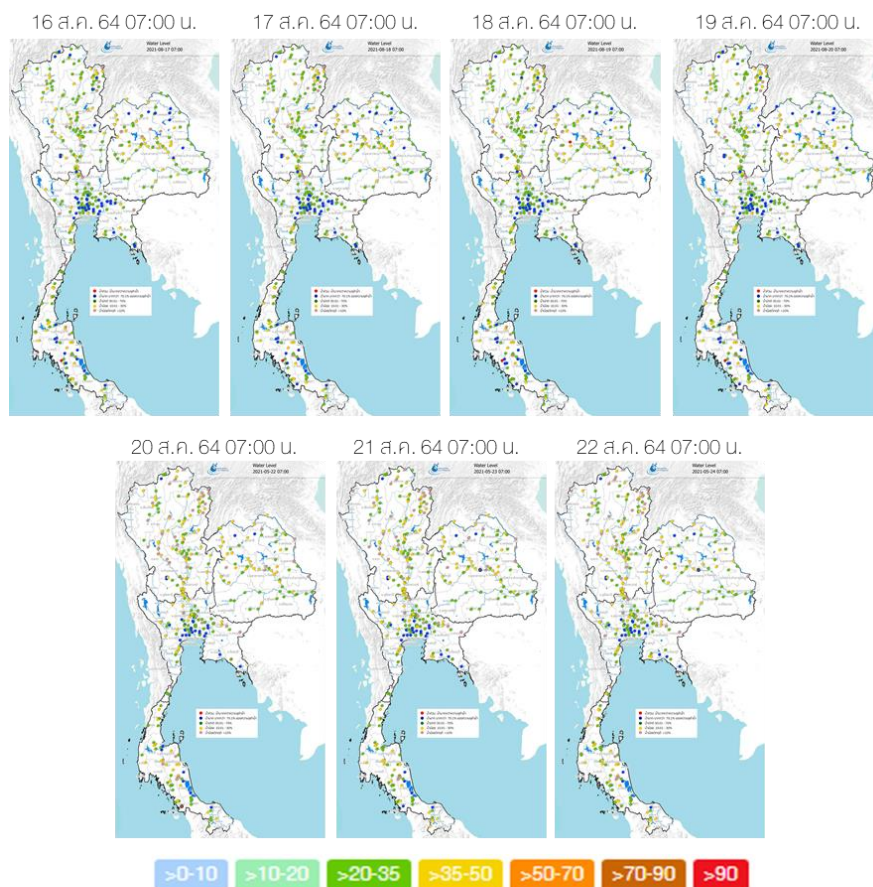
ภาคกลาง

คลองลาดพร้าว วัดบางบัว อ.บางเขน จ.กรุงเทพมหานคร น้ำล้นตลิ่งต่ำตามธรรมชาติ

ภาคใต้

คลองลวง ที่สถานีละงู อ.ละงู จ.สตูล น้ำล้นตลิ่งต่ำตามธรรมชาติ

คลองซี สถานีวังวิเศษ อ.วังวิเศษ จ.ตรัง น้ำล้นตลิ่ง



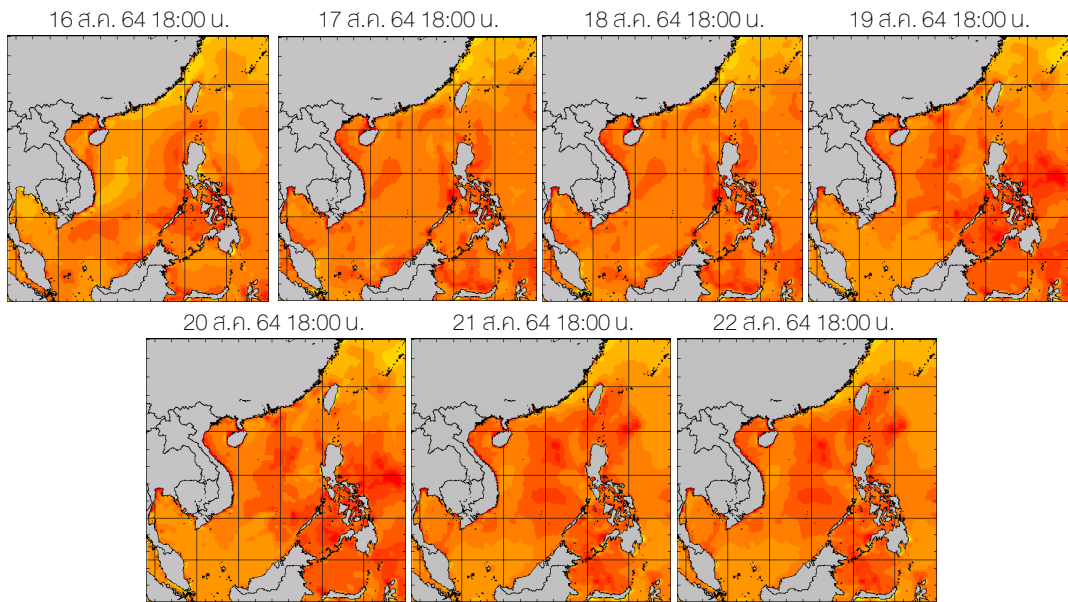
ที่มา: คลังข้อมูลน้ำแห่งชาติ

ข้อมูลเพิ่มเติม: http://www.nhc.in.th/product/history/map/water_level

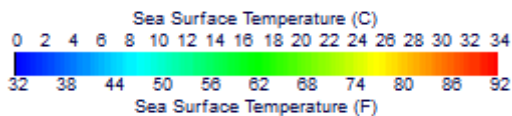
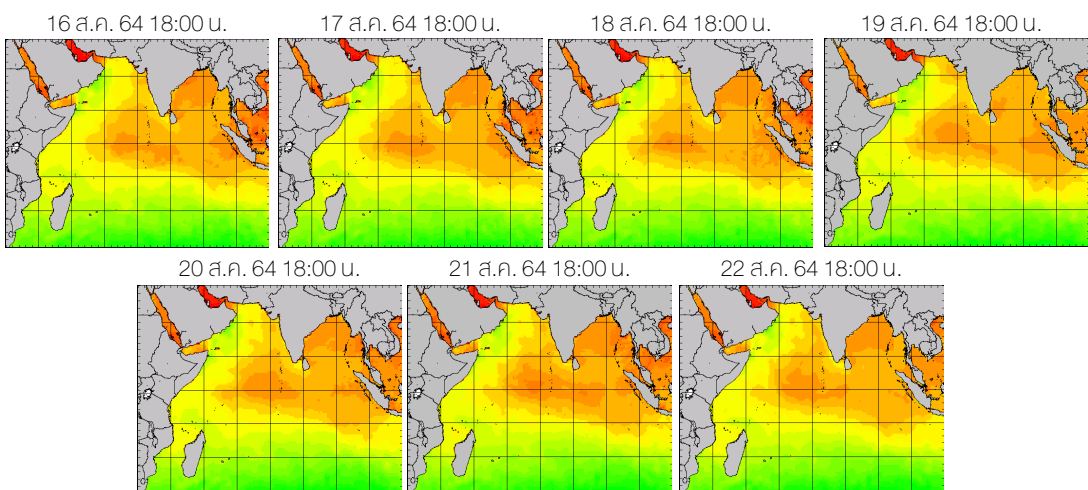
อุณหภูมิผิวน้ำทะเล

สัปดาห์นี้ทะเลอ่าวไทยมีอุณหภูมิประมาณ 28-30 องศาเซลเซียส ส่วนทะเลอันดามันมีอุณหภูมิประมาณ 26-28 องศาเซลเซียส ส่วนตลอดทั้งสัปดาห์

ฝั่งอ่าวไทย



ฝั่งอันดามัน



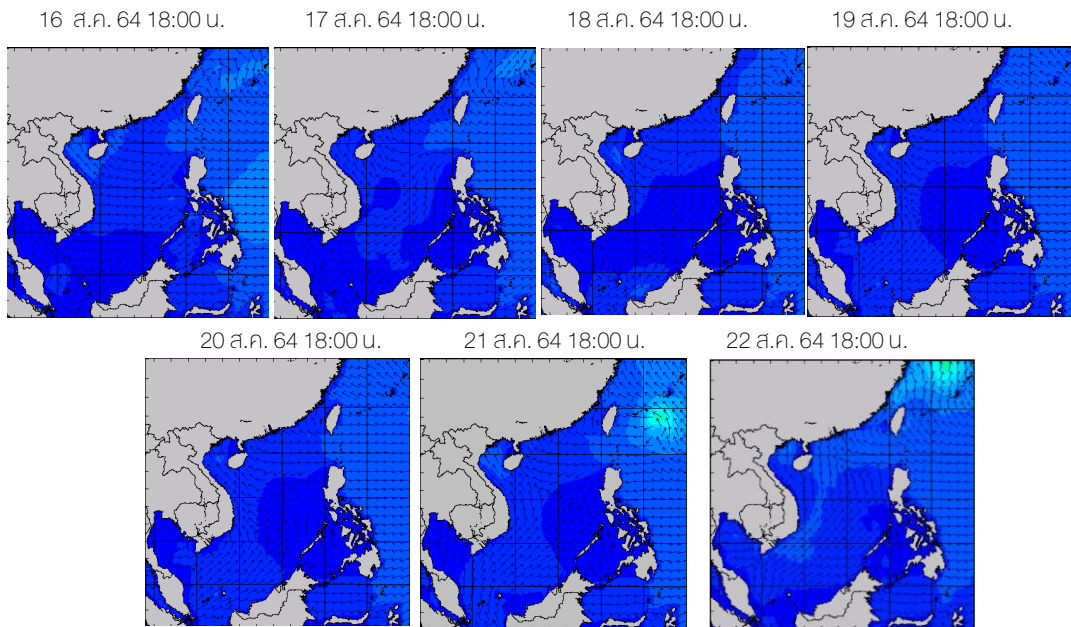
ที่มา: Oceanweather, Inc.

ข้อมูลเพิ่มเติม: https://www.thaiwater.net/DATA/REPORT/php/show_sst.php
https://www.thaiwater.net/DATA/REPORT/php/show_amdsst.php

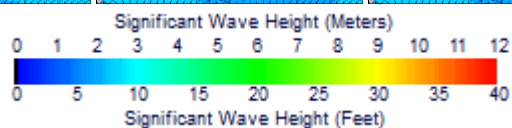
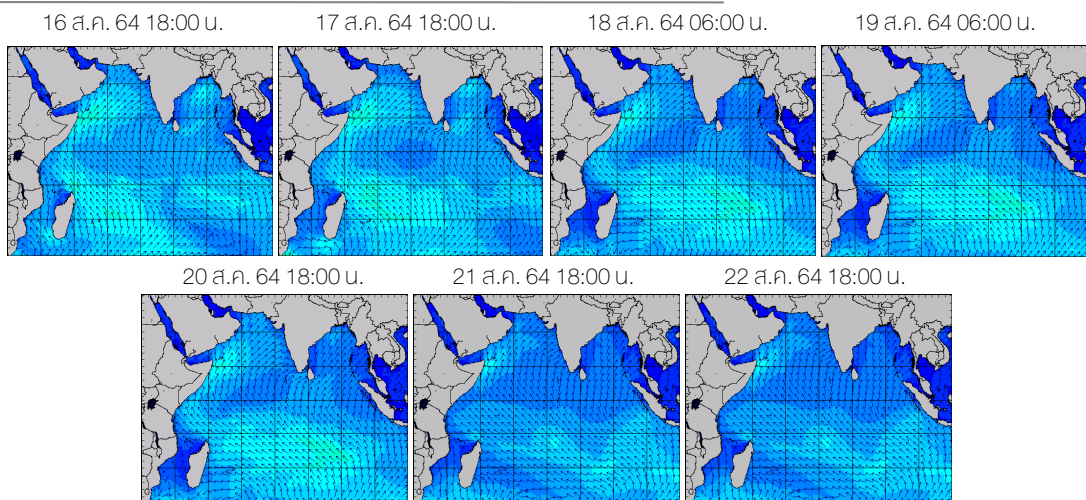
ความสูงและทิศทางคลื่นทะเล

สึปดาห์นี้บริเวณทะเลอ่าวไทยมีคลื่นสูงประมาณ 1 เมตร ส่วนทะเลอันดามันมีคลื่นประมาณ 1-2 เมตร ตลอดทั้งสึปดาห์ และมีคลื่นสูงกว่า 2 เมตร บริเวณทะเลอันดามันตอนบนในช่วงวันที่ 16-17 ส.ค. 64

ฝั่งอ่าวไทย



ฝั่งอันดามัน



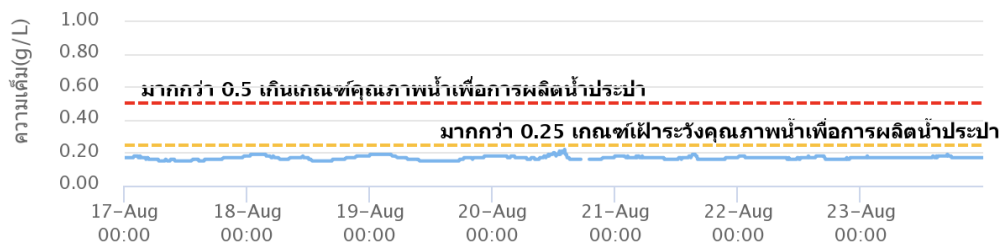
ที่มา: Oceanweather, Inc.

ข้อมูลเพิ่มเติม: http://www.thaiwater.net/DATA/REPORT/php/show_wave.php?zone=Ind
http://www.thaiwater.net/DATA/REPORT/php/show_wave.php?zone=scs

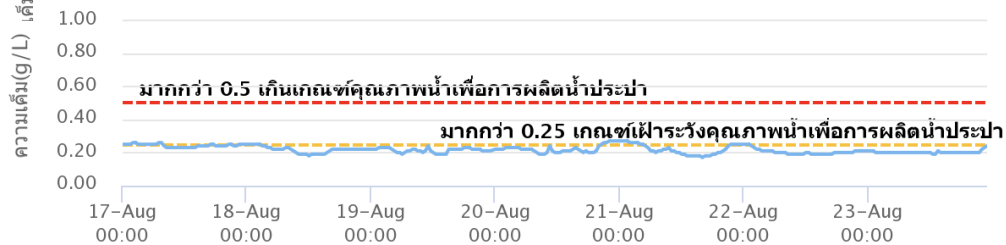
น้ำเค็มรุก

จากการตรวจวัดค่าความเค็มในแม่น้ำสายหลัก พบว่าแม่น้ำเจ้าพระยาและแม่น้ำบางปะกงมีค่าความเค็มอยู่ในเกณฑ์ปกติตลอดทั้งสัปดาห์ ส่วนแม่น้ำท่าจีนบริเวณสถานีกระทุ่มแบนมีค่าความเค็มเกินเกณฑ์เฝ้าระวังคุณภาพน้ำดิบเพื่อผลิตน้ำประปา 0.25 กรัม/ลิตร ในช่วงวันที่ 17-18 ส.ค. 64 และช่วงวันที่ 21-23 ส.ค. 64 โดยมีค่าความเค็มสูงสุด 0.27 กรัม/ลิตร ในวันที่ 22 ส.ค. 64 เวลา 22:00 น.-23 ส.ค. 64 เวลา 01:30 น.

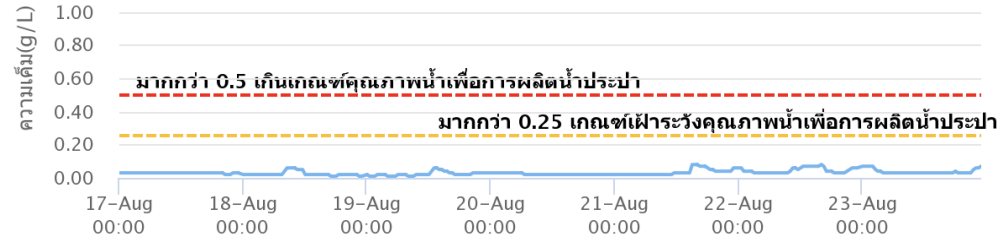
แม่น้ำเจ้าพระยา ณ สถานีสำแล (อยู่ในเกณฑ์ปกติ)



แม่น้ำท่าจีน ณ สถานีกระทุ่มแบน (เกินเกณฑ์เฝ้าระวังคุณภาพน้ำดิบเพื่อผลิตน้ำประปา 0.25 กรัม/ลิตร)



แม่น้ำบางปะกง ณ สถานีบางแตน (อยู่ในเกณฑ์ปกติ)



ที่มา: คลังข้อมูลน้ำแห่งชาติ

ข้อมูลเพิ่มเติม: <http://www.thaiwater.net/v3/salinity>

แผน/ผลการเพาะปลูกพืชในช่วงฤดูฝน ปี 2564

ปัจจุบันประเทศไทยมีการปลูกข้าวนาปีและพืชไร่-พืชผักไปแล้วทั้งหมด 14.35 ล้านไร่ หรือคิดเป็น 82.55% ของแผน ซึ่งเพิ่มขึ้นจากปีที่แล้ว 29% โดยมีการปลูกข้าวนาปีไปแล้ว 13.96 ล้านไร่ คิดเป็น 82.94 % เพิ่มขึ้นจากปีที่แล้ว 28.62% ซึ่งภาคกลางมีการเพาะปลูกข้าวนาปีเกินจากแผนที่วางไว้ 118.29% ส่วนการปลูกพืชไร่-พืชผักรวมทั้งสิ้นประมาณ 397,000 ไร่ คิดเป็น 71.03% ซึ่งมากกว่าปีที่แล้ว 43.74% โดยพื้นที่ที่มีการปลูกพืชไร่-พืชผักมากที่สุดเมื่อเทียบกับแผนที่วางไว้ของแต่ละพื้นที่ ได้แก่ ภาคเหนือ 88.40% ภาคกลาง 86.06% และลุ่มน้ำเจ้าพระยา 63.43% ตามลำดับ

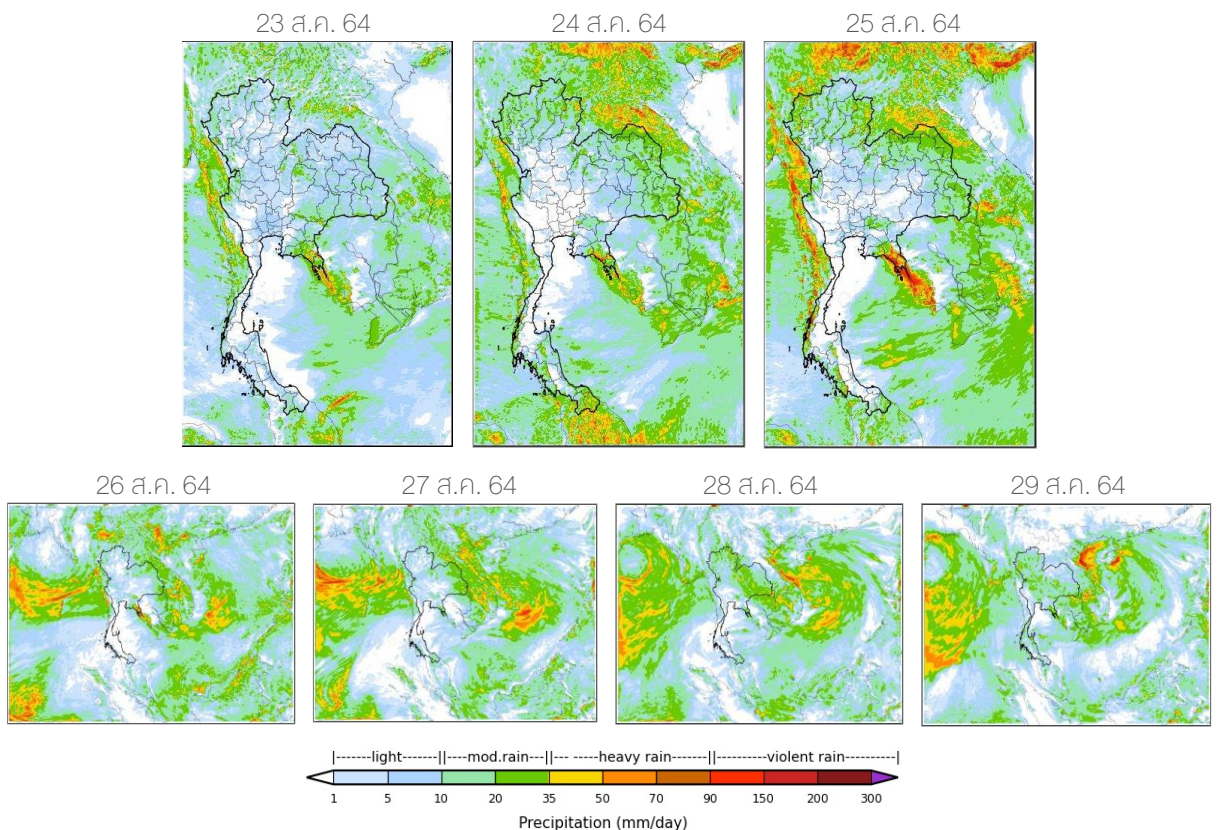
ภาค	ข้าวนาปี 2563				ข้าวนาปี 2564				พืชไร่-พืชผัก ปี 2563			พืชไร่-พืชผัก ปี 2564			รวม ปี 2563			รวม ปี 2564		
	แผน	ผล	%	เดี่ยว (ล้านไร่)	แผน	ผล	%	เดี่ยว (ล้านไร่)	แผน	ผล	%	แผน	ผล	%	แผน	ผล	%	แผน	ผล	%
เหนือ	2.37	1.46	61.87	0.00	2.57	2.33	90.77	0.05	0.05	0.02	41.62	0.05	0.04	88.40	2.41	1.48	61.48	2.62	2.38	90.72
ตะวันออกเฉียงเหนือ	3.48	2.93	84.20	0.00	3.57	3.44	96.36	0.00	0.03	0.01	27.21	0.03	0.01	49.04	3.52	2.94	83.67	3.60	3.45	95.96
กลาง	0.01	0.01	78.11	0.00	0.02	0.05	218.29	0.00	0.01	0.00	7.25	0.02	0.02	86.06	0.03	0.01	43.22	0.04	0.07	155.59
ตะวันออก	0.92	0.74	80.20	0.00	0.92	0.89	97.74	0.10	0.02	0.02	67.55	0.02	0.01	50.23	0.95	0.76	79.87	0.93	0.90	96.81
ตะวันตก	1.26	0.32	25.52	0.00	1.15	0.63	54.36	0.00	0.27	0.05	19.92	0.30	0.23	75.89	1.53	0.38	24.54	1.45	0.85	58.79
ใต้	0.64	0.10	15.80	0.00	0.63	0.14	22.58	0.00	0.03	0.00	19.22	0.02	0.01	39.00	0.66	0.11	15.93	0.65	0.15	23.06
ลุ่มน้ำเจ้าพระยา	8.10	3.55	43.80	0.05	7.97	6.47	81.27	0.95	0.13	0.04	33.65	0.12	0.08	63.43	8.23	3.59	43.65	8.09	6.55	80.99
ทั่วประเทศ	16.79	9.12	54.32	0.05	16.83	13.96	82.94	1.11	0.54	0.15	27.29	0.56	0.397	71.03	17.33	9.27	53.48	17.39	14.35	82.55

หน่วย: ล้านไร่

ที่มา: กรมชลประทาน ข้อมูล ณ วันที่ 18 สิงหาคม 2564

สถานการณ์ฝน 7 วัน ข้างหน้า

- **ช่วงวันที่ 23-25 ส.ค. 64** ลมมรสุมตะวันตกเฉียงใต้กำลังอ่อนที่พัดปกคลุมทะเลอันดามัน อ่าวไทย และประเทศไทย ส่งผลให้ประเทศไทยตอนบนมีฝนตกปานกลางถึงหนักบางพื้นที่บริเวณภาคเหนือตอนบน ภาคตะวันออกเฉียงเหนือ ภาคตะวันออก จากนั้นลมมรสุมตะวันตกเฉียงใต้จะมีกำลังแรงขึ้น ในช่วงวันที่ 25 ส.ค. ประกอบกับมีร่องมรสุมพาดผ่านบริเวณภาคเหนือ ภาคตะวันออกเฉียงเหนือ และภาคกลาง ส่งผลให้ประเทศไทยจะมีฝนเพิ่มขึ้นและมีฝนตกหนักบางแห่ง บริเวณภาคเหนือตอนบน ภาคตะวันออกเฉียงเหนือตอนบน ภาคตะวันออก และด้านตะวันตกของประเทศ
- **ช่วงวันที่ 26-29 ส.ค. 64** ลมมรสุมตะวันตกเฉียงใต้ที่พัดปกคลุมทะเลอันดามัน อ่าวไทย และประเทศไทยมีกำลังแรงขึ้น ประกอบกับร่องมรสุมที่จะพาดผ่านบริเวณภาคเหนือ ภาคตะวันออกเฉียงเหนือ และภาคกลาง ส่งผลให้ประเทศไทยฝนตกเพิ่มขึ้นและมีฝนตกหนักได้ในบางพื้นที่บริเวณภาคเหนือ ภาคตะวันออกเฉียงเหนือ ภาคตะวันออก ภาคกลาง และภาคใต้

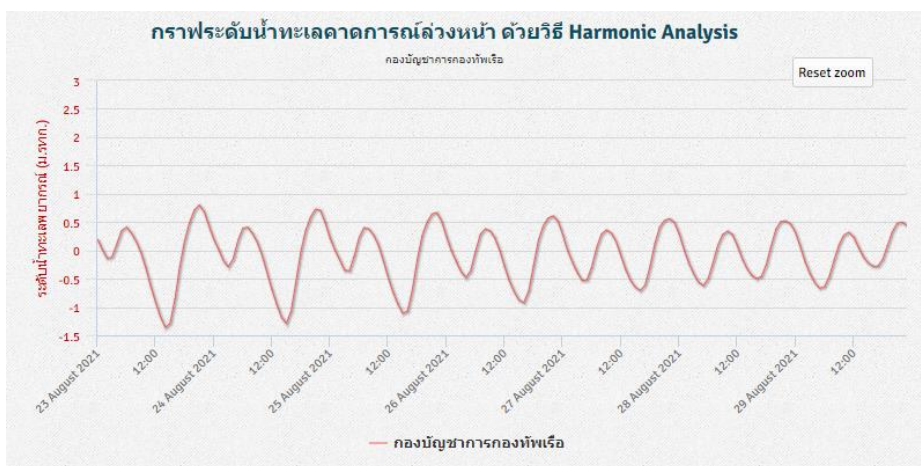


ที่มา: สถาบันสารสนเทศทรัพยากรน้ำ (องค์การมหาชน)
ข้อมูลเพิ่มเติม: http://live1.haii.or.th/wrf_image/index.php

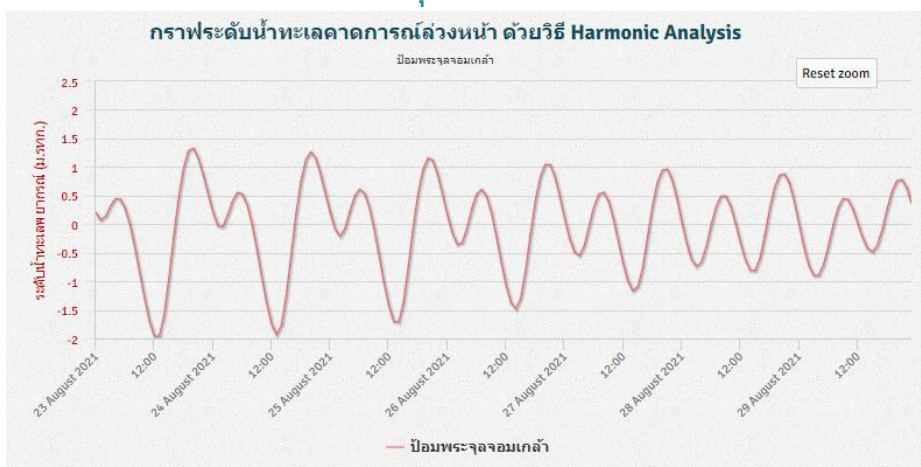
คาดการณ์สภาวะระดับน้ำในแม่น้ำเจ้าพระยา

จากการคาดการณ์สถานการณ์น้ำขึ้น-น้ำลงบริเวณทะเลอ่าวไทย โดยสถาบันสารสนเทศทรัพยากรน้ำ (องค์การมหาชน) คาดว่าวันที่ 23-29 ส.ค. 64 บริเวณสถานีกองบัญชาการกองทัพเรือมีระดับน้ำต่ำสุดวันที่ 23 ส.ค. 64 เวลา 14:00 น. ต่ำกว่าระดับน้ำทะเลปานกลาง 1.36 เมตร และน้ำขึ้นสูงสุดในเวลา 21:00 น. สูงกว่าระดับน้ำทะเลปานกลาง 0.80 เมตร ส่วนบริเวณป้อมพระจุลจอมเกล้ามีระดับน้ำต่ำสุดวันที่ 23 ส.ค. 64 เวลา 12:00-13:00 น. ต่ำกว่าระดับน้ำทะเลปานกลาง 1.96 เมตร และน้ำขึ้นสูงสุดเวลา 20:00 น. สูงกว่าระดับน้ำทะเลปานกลาง 1.33 เมตร

หน้ากองบัญชาการกองทัพเรือ



ป้อมพระจุลจอมเกล้า

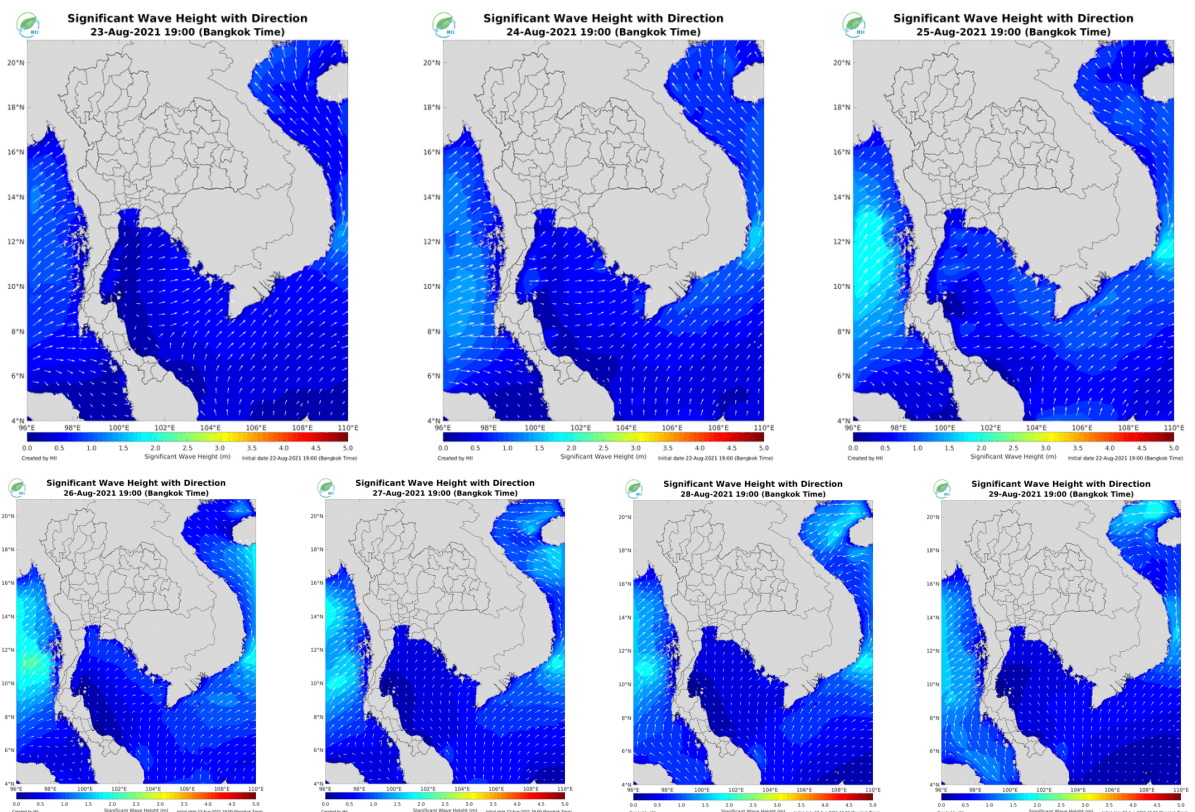


ที่มา:สถาบันสารสนเทศทรัพยากรน้ำ (องค์การมหาชน)

คาดการณ์ความสูงและทิศทางคลื่นทะเล

คาดการณ์ความสูงคลื่นในช่วงวันที่ 23-29 ส.ค. 64 ลมมรสุมตะวันตกเฉียงใต้กำลังอ่อนในช่วงวันที่ 23-24 ส.ค. 64 ส่งผลให้ทะเลอันดามันมีคลื่นสูงประมาณ 1-1.5 เมตร และลมมรสุมตะวันตกเฉียงใต้จะมีกำลังแรงขึ้นในช่วงวันที่ 25-29 ส.ค. 64 ส่งผลให้ทะเลอันดามันมีคลื่นสูงขึ้น โดยจะมีคลื่นสูงประมาณ 1-2 เมตร ในช่วงวันที่ 25-29 ส.ค. 64 ส่วนทะเลอ่าวไทยจะมีคลื่นสูงประมาณ 1 เมตร ตลอดทั้งสปีดน้ำ

การคาดการณ์ความสูงและทิศทางคลื่นทะเล ระหว่างวันที่ 23-29 ส.ค. 64



ที่มา: สถาบันสารสนเทศทรัพยากรน้ำ (องค์การมหาชน)
ข้อมูลเพิ่มเติม: <http://www.thaiwater.net/v3/wrf/swan>



รู้น้ำ รู้อากาศ รู้ภัยพิบัติ

www.thaiwater.net

ThaiWater mobile application



คลังข้อมูลน้ำแห่งชาติ National Hydroinformatics Center

โดย

สถาบันสารสนเทศทรัพยากรน้ำ (องค์การมหาชน)
กระทรวงการอุดมศึกษา วิทยาศาสตร์ วิจัยและนวัตกรรม

