

รู้น้ำ รู้อากาศ รู้กันภัยพิบัติ

www.thaiwater.net

ThaiWater mobile application



คลังข้อมูลน้ำแห่งชาติ

National Hydroinformatics Center

รู้น้ำรู้อากาศ

รายสัปดาห์

ประจำวันที่ 16 สิงหาคม 2564



จัดทำโดย

สถาบันสารสนเทศทรัพยากรน้ำ (องค์การมหาชน)

กระทรวงการอุดมศึกษา วิทยาศาสตร์ วิจัยและนวัตกรรม

สปีดาร์ที่ผ่านมา

สภาพอากาศ

5 ลักษณะกลุ่มเมฆจากภาพถ่ายดาวเทียม

6 แผนที่ความกดอากาศ

7 สถานการณ์ฝน

- เรดาร์ตรวจอากาศ
- สถานีตรวจอากาศ
- ปริมาณฝนทั้งสปีดาร์

10 ความชื้นในอากาศ

สถานการณ์น้ำ

11 ความชื้นพื้นดิน

12 สถานการณ์น้ำในเขื่อน

- น้ำในเขื่อนขนาดใหญ่ทั่วประเทศ
- น้ำในเขื่อนขนาดใหญ่รายภาค
- น้ำในเขื่อนพื้นที่ลุ่มน้ำเจ้าพระยา

16 ระดับน้ำในแม่น้ำสายหลัก

17 สถานการณ์น้ำทะเล

- อุณหภูมิพื้นผิวน้ำทะเล
- ความสูงและทิศทางคลื่นทะเล
- น้ำเค็มรุก

20 แผน/พล การเพาะปลูกพืชในช่วงฤดูฝน

คาดการณ์สปีดาร์หน้า

สภาพอากาศ

21 คาดการณ์ฝน 7 วันข้างหน้า

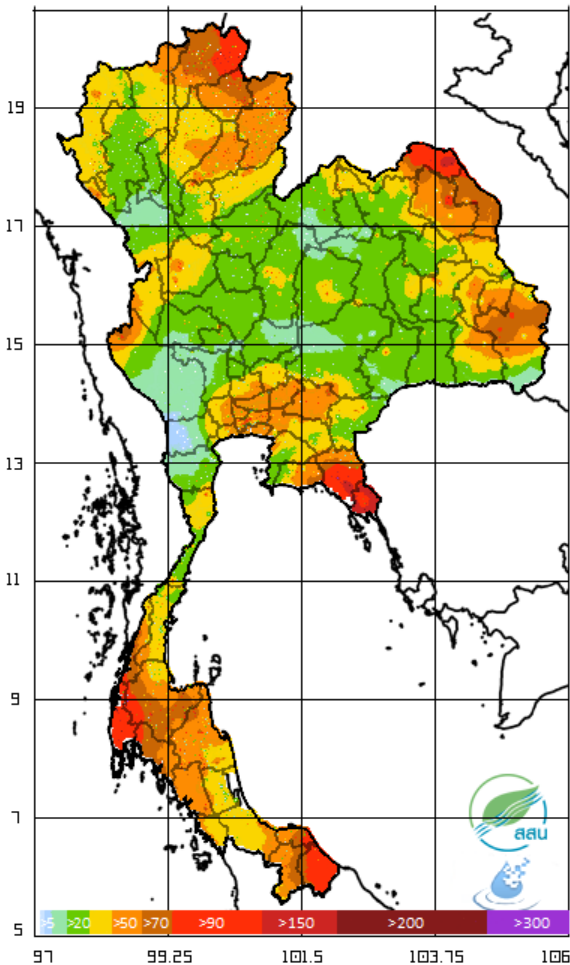
สถานการณ์น้ำ

22 คาดการณ์ระดับน้ำในแม่น้ำเจ้าพระยา

23 คาดการณ์ความสูงและทิศทางคลื่นทะเล

HIGHLIGHT

Rain Accumulation 2021-08-09 07:10 to 2021-08-16 07:00



จากอิทธิพลของหย่อมความกดอากาศต่ำที่ปกคลุมบริเวณประเทศเวียดนามตอนบน ประกอบกับลมมรสุมตะวันตกเฉียงใต้ที่พัดปกคลุมทะเลอันดามัน ทะเลอ่าวไทย และประเทศไทยมีกำลังแรง ทำให้สัปดาห์ที่ผ่านมาประเทศไทยตอนบนและด้านแนวรับลมมรสุมมีฝนตกหนักถึงหนักมาก โดยในช่วงวันที่ 10-15 ส.ค. 64 มีปริมาณฝนที่มากกว่า 90 มิลลิเมตรต่อวัน บริเวณจังหวัดเชียงราย แพร่ สุโขทัย สกลนคร นครพนม ระยอง จันทบุรี ตราด ชุมพร ระนอง ภูเก็ต กระบี่ พังงา และปัตตานี ส่งผลให้ช่วงวันที่ 11-16 ส.ค. 64 เกิดน้ำป่าไหลหลากและดินโคลนถล่ม บริเวณอำเภอฝางและอำเภอแม่อาย จังหวัดเชียงใหม่ และอำเภอเชียงทอง อำเภอเชียงแสน อำเภอเมือง อำเภอแม่สาย อำเภอแม่ฟ้าหลวง อำเภอเวียงแก่น และอำเภอแม่จัน จังหวัดเชียงราย



วันที่ 11 ส.ค. 64 เกิดน้ำป่าไหลหลาก บริเวณอำเภอแม่จัน จังหวัดเชียงราย



เกิดน้ำป่าไหลหลากบริเวณอำเภอฝาง และอำเภอแม่อาย จังหวัดเชียงใหม่

สรุปสถานการณ์ที่ผ่านมาและคาดการณ์สัปดาห์หน้า

สถานการณ์ปัจจุบัน

สภาพอากาศ : สัปดาห์นี้หย่อมความกดอากาศต่ำที่ปกคลุมบริเวณประเทศไทยตอนบน และลมมรสุมตะวันตกเฉียงใต้ที่พัดปกคลุมทะเลอันดามัน ทะเลอ่าวไทย และประเทศไทยมีกำลังแรง ส่งผลให้ประเทศไทยตอนบนมีฝนตกต่อเนื่องและมีฝนตกหนักถึงหนักมากในบางพื้นที่ โดยเฉพาะบริเวณภาคเหนือ ภาคตะวันออกเฉียงเหนือ ภาคตะวันออก และด้านตะวันตกของประเทศ

น้ำในเขื่อน : ปัจจุบันเขื่อนขนาดใหญ่ทั้ง 35 แห่งทั่วประเทศ มีปริมาณน้ำกักเก็บรวมกัน 36,123 ล้านลูกบาศก์เมตร คิดเป็น 51% ของความจุ สถานการณ์อยู่ในเกณฑ์น้ำปานกลาง โดยเป็นปริมาณน้ำใช้การได้จริง 12,580 ล้านลูกบาศก์เมตร มีเขื่อนที่ปริมาณน้ำกักเก็บอยู่ในเกณฑ์น้อยวิกฤต (ไม่เกิน 30% ของความจุ) มีจำนวน 6 เขื่อน ได้แก่ เขื่อนก๊วยคองหมา (26.92%) เขื่อนแควน้อยบำรุงแดน (26.58%) เขื่อนทับเสลา (19.66%) เขื่อนคลองสียัด (14.20%) เขื่อนแม่กวงอุดมธารา (13.40%) และเขื่อนป่าสักชลสิทธิ์ (5.83%)

น้ำในแม่น้ำลำคลอง : สัปดาห์ที่ผ่านมาระดับน้ำในแม่น้ำสายหลักภาคเหนือและภาคตะวันออกเฉียงเหนือมีระดับน้ำน้อยถึงระดับน้ำปานกลาง ภาคตะวันออกและภาคกลางมีระดับน้ำปานกลางถึงระดับน้ำมาก ส่วนภาคใต้มีระดับน้ำน้อยถึงระดับน้ำปานกลาง ซึ่งมีน้ำล้นตลิ่งและน้ำล้นตลิ่งต่ำตามธรรมชาติในบางพื้นที่

คาดการณ์

คาดการณ์ฝน : ช่วงวันที่ 16-19 ส.ค. 64 ลมมรสุมตะวันตกเฉียงใต้ที่พัดปกคลุมทะเลอันดามัน อ่าวไทย และประเทศไทยเริ่มอ่อนกำลังลง ส่งผลให้ประเทศไทยมีฝนตกลดลง แต่ยังคงมีฝนตกในได้ในบางแห่งบริเวณและมีฝนตกหนักได้ในบางแห่งบริเวณภาคเหนือ ภาคตะวันออกเฉียงเหนือตอนบน ภาคตะวันออก และภาคใต้ ส่วนในช่วงวันที่ 19-22 ส.ค. 64 หย่อมความกดอากาศต่ำปกคลุมบริเวณประเทศไทยตอนบน ทำให้ลมมรสุมตะวันตกเฉียงใต้ที่พัดปกคลุมทะเลอันดามัน อ่าวไทย และประเทศไทยมีกำลังปานกลาง ส่งผลให้ประเทศไทยมีฝนตกปานกลางถึงหนักบริเวณภาคเหนือตอนบน ภาคตะวันออกเฉียงเหนือตอนบน ภาคตะวันออก และภาคใต้

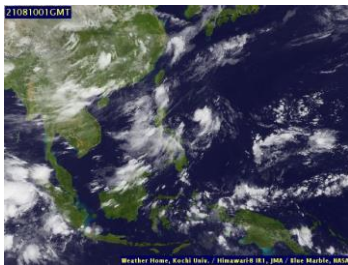
คาดการณ์ระดับน้ำในแม่น้ำเจ้าพระยา : จากการคาดการณ์สถานการณ์น้ำขึ้น-น้ำลงบริเวณทะเลอ่าวไทย โดยสถาบันสารสนเทศทรัพยากรน้ำ (องค์การมหาชน) คาดว่าวันที่ 16-22 ส.ค. 64 บริเวณสถานีกองบัญชาการกองทัพเรือ น้ำลงต่ำสุดในวันที่ 22 ส.ค. 64 เวลา 14.00 น. ต่ำกว่าระดับน้ำทะเลปานกลาง 1.35 เมตร และน้ำขึ้นสูงสุด ในวันที่ 21-22 ส.ค. 64 เวลา 20.00 น. สูงกว่าระดับน้ำทะเลปานกลาง 0.80 เมตร ส่วนบริเวณป้อมพระจุลจอมเกล้า น้ำลงต่ำสุด ในวันที่ 22 ส.ค. 64 เวลา 12.00 น. ต่ำกว่าระดับน้ำทะเลปานกลาง 1.95 เมตรและน้ำขึ้นสูงสุดเวลา 19.00 น. สูงกว่าระดับน้ำทะเลปานกลาง 1.38 เมตร ในวันเดียวกัน

คาดการณ์คลื่น : คาดการณ์ความสูงและทิศทางคลื่นทะเลในช่วงวันที่ 16-22 ส.ค. 64 ลมมรสุมตะวันตกเฉียงใต้ที่พัดปกคลุมบริเวณทะเลอันดามันและอ่าวไทยมีกำลังแรง ส่งผลให้บริเวณทะเลอันดามันมีคลื่นสูงประมาณ 1-2 เมตร บริเวณทะเลอ่าวไทยตอนล่างมีคลื่นสูงต่ำกว่า 1 เมตร ส่วนบริเวณทะเลอ่าวไทยตอนบนมีคลื่นสูงประมาณ 1 เมตร

ลักษณะกลุ่มเมฆจากภาพถ่ายดาวเทียม

ช่วงต้นสัปดาห์กลุ่มเมฆปกคลุมหนาแน่นบริเวณภาคเหนือในวันที่ 10 ส.ค. 64 หลังจากนั้นกลุ่มเมฆค่อยๆ เคลื่อนลงมาปกคลุมบริเวณภาคเหนือ ภาคกลาง ภาคตะวันออกเฉียงเหนือ ภาคตะวันออก และภาคใต้ตอนบนในช่วงวันที่ 11-13 ส.ค. 64 หลังจากนั้นกลุ่มเมฆปกคลุมหนาแน่นทั่วทั้งประเทศไทยในช่วงวันที่ 14-15 ส.ค. 64 และค่อยๆ เคลื่อนมาปกคลุมบริเวณด้านตะวันตกของประเทศไทยในวันที่ 16 ส.ค. 64

10 ส.ค. 64 07:00 น.



11 ส.ค. 64 09:00 น.



12 ส.ค. 64 07:00 น.



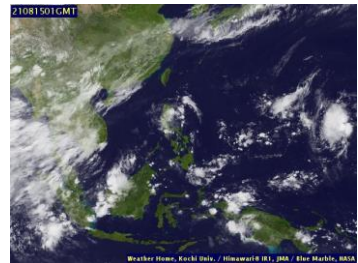
13 ส.ค. 64 07:00 น.



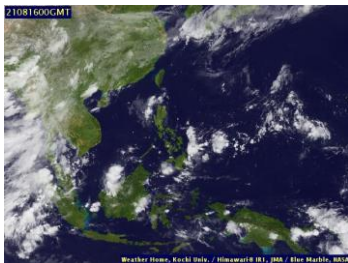
14 ส.ค. 64 07:00 น.



15 ส.ค. 64 07:00 น.



16 ส.ค. 64 07:00 น.



ที่มา: ภาพถ่ายจากดาวเทียม Himawari-8

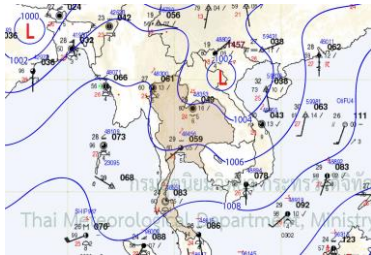
จัดทำโดย: Digital Typhoon

ข้อมูลเพิ่มเติม: <http://www.thaiwater.net/weather/2021-08-16/50/141>

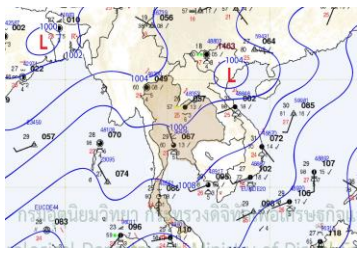
แผนที่อากาศ

สปีดาร์นี้หย่อมความกดอากาศต่ำที่ปกคลุมบริเวณประเทศเวียดนามตอนบน และลมมรสุมตะวันออกเฉียงใต้ที่พัดปกคลุมทะเลอันดามัน ทะเลอ่าวไทย และประเทศไทยมีกำลังแรง ส่งผลให้ประเทศไทยตอนบนมีฝนตกต่อเนื่องและมีฝนตกหนักถึงหนักมากในบางพื้นที่ โดยเฉพาะบริเวณภาคเหนือ ภาคตะวันออกเฉียงเหนือ ภาคตะวันออก และด้านตะวันตกของประเทศ

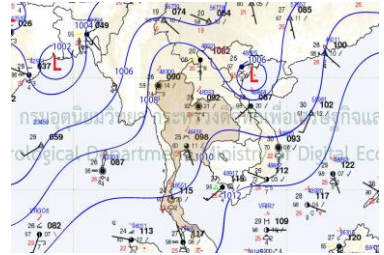
10 ส.ค. 64 07:00 น.



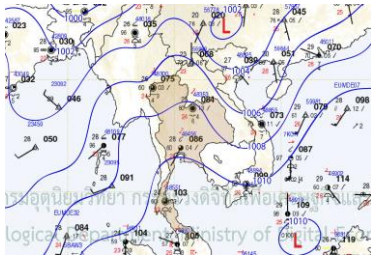
11 ส.ค. 64 07:00 น.



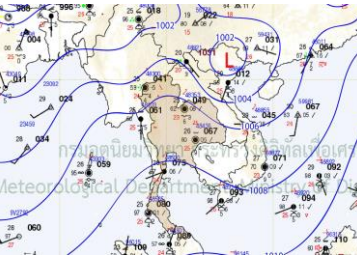
12 ส.ค. 64 07:00 น.



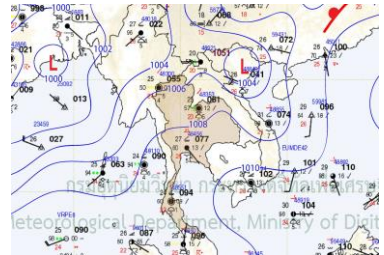
13 ส.ค. 64 07:00 น.



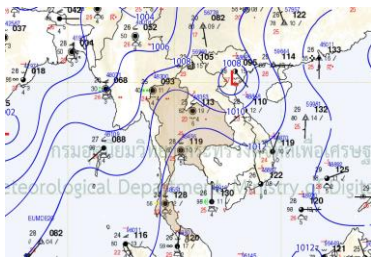
14 ส.ค. 64 07:00 น.



15 ส.ค. 64 07:00 น.



16 ส.ค. 64 07:00 น.



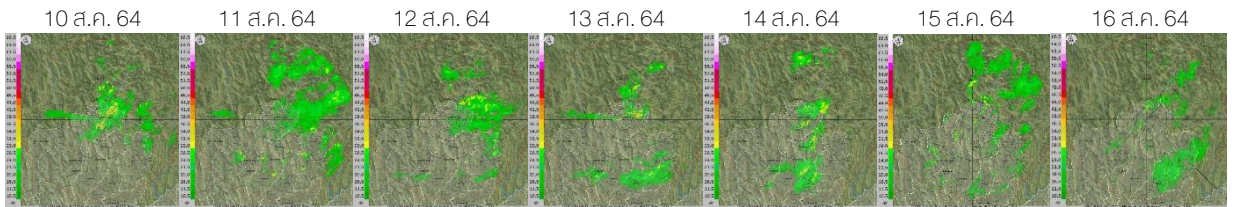
ที่มา: กรมอุตุนิยมวิทยา

ข้อมูลเพิ่มเติม: <http://www.thaiwater.net/weather/2021-08-16/13/22>

สถานการณ์ฝนจากภาพเรดาร์ตรวจอากาศ

เครือข่ายภาพเรดาร์ตรวจวัดปริมาณฝนของกรมอุตุนิยมวิทยาและกรมฝนหลวงการบินและการเกษตร ได้แก่ เรดาร์เชียงใหม่ เรดาร์ตากสิ เรดาร์สัทหีบ และเรดาร์สุราษฎร์ธานี พบว่า ประเทศไทยมีกลุ่มฝนตกหนักถึงหนักมากกระจายตัวในหลายพื้นที่ โดยเฉพาะบริเวณภาคเหนือตอนบน ภาคกลาง และภาคตะวันออกเฉียงเหนือ รวมถึงด้านตะวันตกของประเทศไทยมีกลุ่มฝนตกหนักถึงหนักมากกระจายตัวอยู่ตลอดทั้งสปีดาร์ ส่วนบริเวณภาคใต้ด้านฝั่งตะวันตกตรวจพบกลุ่มฝนตกหนักถึงหนักมากกระจายตัวในหลายพื้นที่

เรดาร์เชียงใหม่



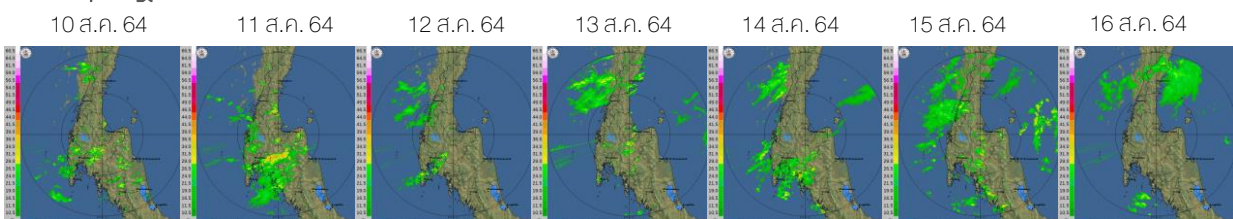
เรดาร์ตากสิ



เรดาร์สัทหีบ



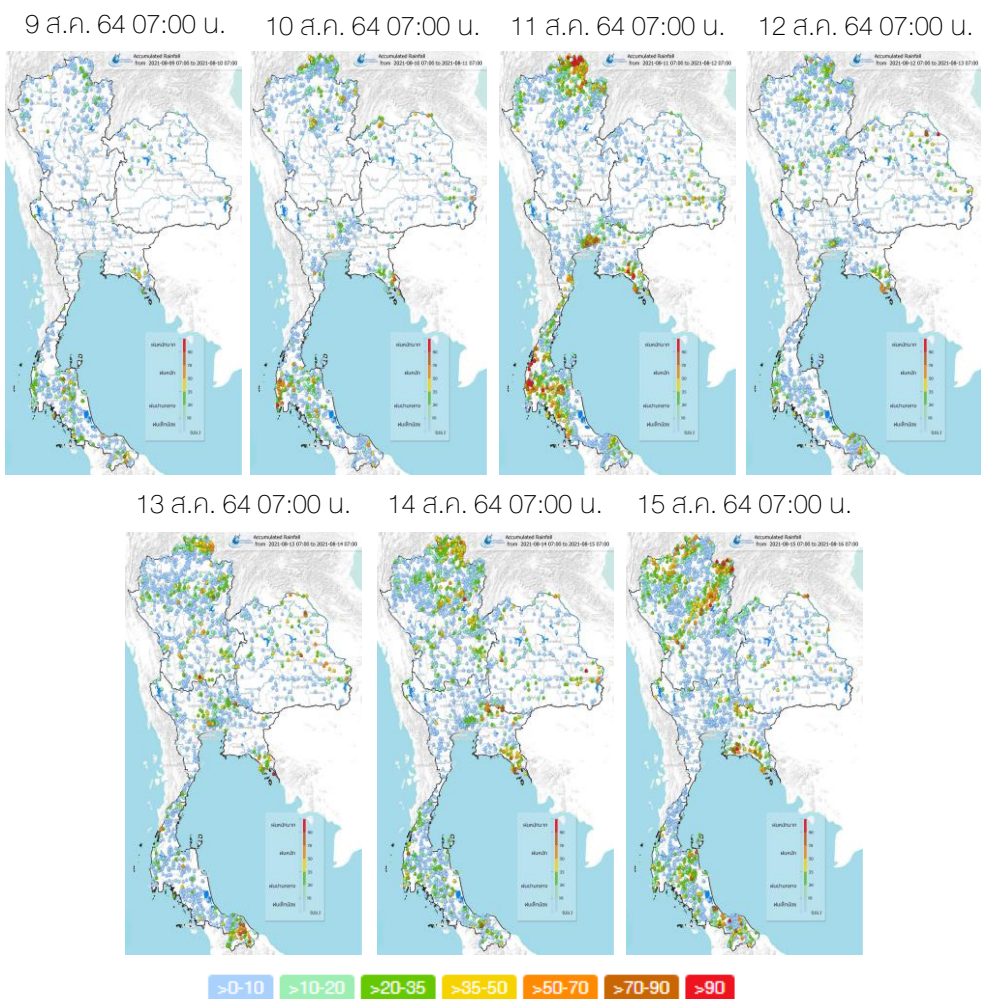
เรดาร์สุราษฎร์ธานี



ที่มา: กรมอุตุนิยมวิทยา และกรมฝนหลวงการบินและการเกษตร
ข้อมูลเพิ่มเติม: <http://www.thaiwater.net/weather/radar>

ปริมาณฝนรายวันจากสถานีตรวจอากาศ

สปีดาร์นี้ประเทศไทยตอนบนมีฝนตกเล็กน้อยถึงปานกลางกระจายตัวอยู่ทั่วทุกภาค และมีฝนตกหนักถึงหนักมากบริเวณภาคเหนือตอนบน ภาคตะวันออกเฉียงเหนือด้านฝั่งตะวันออก ภาคกลาง ภาคตะวันออก รวมไปถึงบริเวณกรุงเทพมหานครและปริมณฑล โดยในช่วงวันที่ 10-15 ส.ค. 64 มีฝนตกหนักมากกว่า 90 มิลลิเมตรต่อวัน บริเวณจังหวัดจันทบุรี 156 มิลลิเมตร น่าน 150 มิลลิเมตร ตราด 125 มิลลิเมตร นครพนม 106 มิลลิเมตร สุโขทัย 98 มิลลิเมตร แพร่ 98 มิลลิเมตร ระยอง 94 มิลลิเมตร สกลนคร 91 มิลลิเมตร และเชียงราย 91 มิลลิเมตร ส่วนบริเวณภาคใต้ตอนล่างมีฝนตกหนักถึงหนักมากตลอดทั้งสปีดาร์ โดยเฉพาะบริเวณจังหวัดพังงา 157 มิลลิเมตร กระบี่ 110 มิลลิเมตร ภูเก็ต 97 มิลลิเมตร ชุมพร 96 มิลลิเมตร ระนอง 94 มิลลิเมตร และปัตตานี 93 มิลลิเมตร



ที่มา: คลังข้อมูลน้ำแห่งชาติ

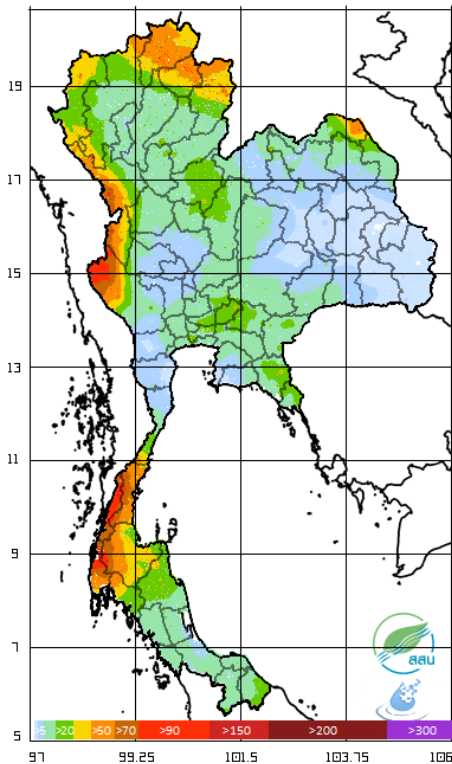
ข้อมูลเพิ่มเติม: <http://www.thaiwater.net/weather/2021-06-27/64/180>

ปริมาณฝนทั้งสัปดาห์

สัปดาห์นี้ประเทศไทยมีปริมาณฝนเพิ่มขึ้นจากสัปดาห์ที่ผ่านมาทั่วทุกภูมิภาค โดยเฉพาะบริเวณภาคเหนือตอนบน ภาคตะวันออกเฉียงเหนือด้านฝั่งตะวันออก ภาคกลาง ภาคตะวันออก และภาคใต้ รวมไปถึงกรุงเทพมหานครและปริมณฑล ส่วนด้านตะวันตกของประเทศไทยตอนบน บริเวณจังหวัดตากและกาญจนบุรีมีปริมาณฝนลดลงจากสัปดาห์ที่ผ่านมา

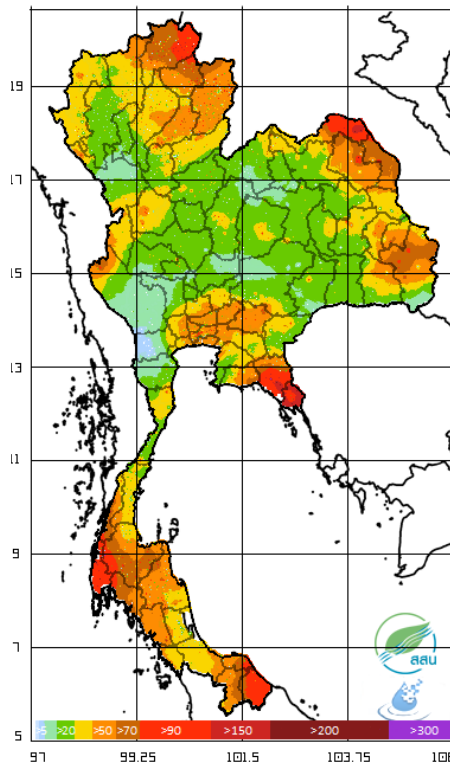
สัปดาห์ที่แล้ว

Rain Accumulation 2021-08-02 07 to 2021-08-09 07:00



สัปดาห์นี้

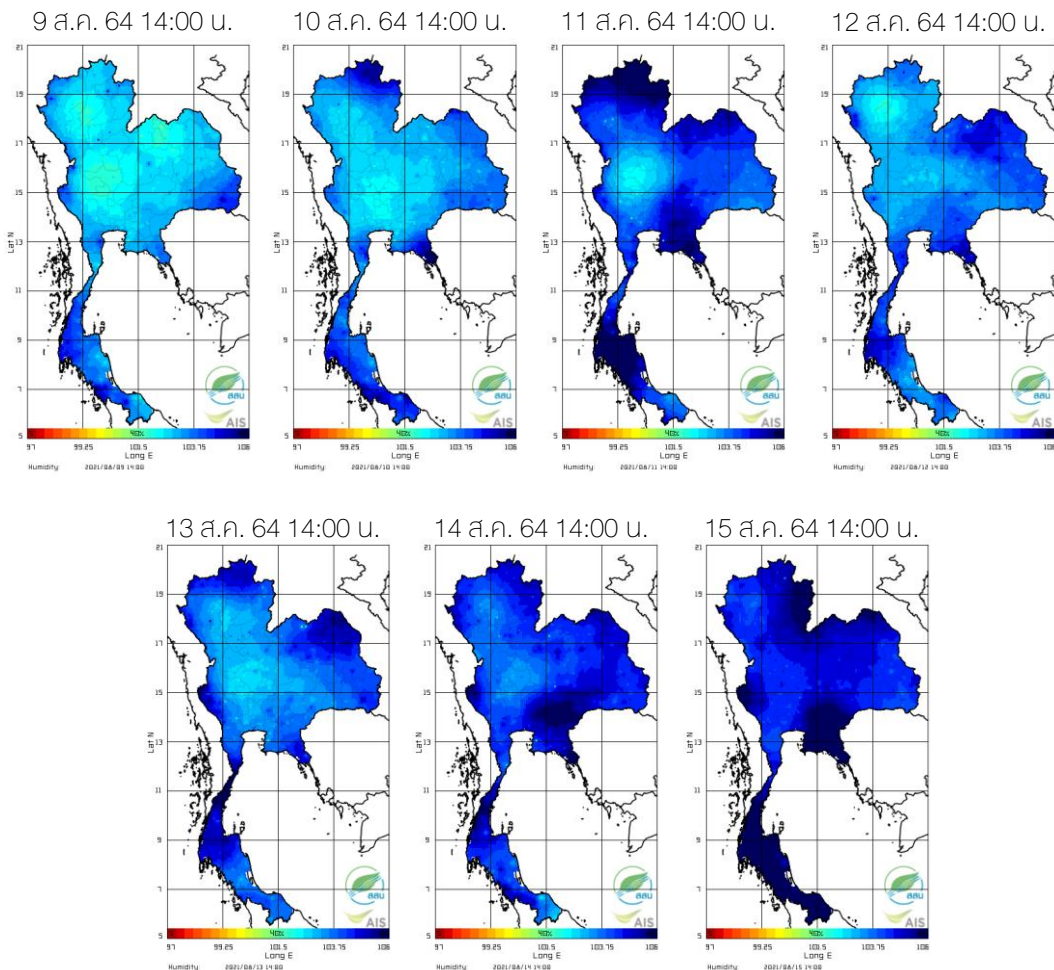
Rain Accumulation 2021-08-09 07 to 2021-08-16 07:00



ที่มา: สถานีสารสนเทศทรัพยากรน้ำ (องค์การมหาชน)

ความชื้นในอากาศ

แผนภาพแสดงการกระจายตัวของความชื้นในอากาศของประเทศไทยระยะเวลา 14.00 น. ระหว่างวันที่ 9-15 ส.ค. 64 พบว่า ประเทศไทยมีความชื้นค่อนข้างสูงตลอดทั้งสัปดาห์ โดยบริเวณภาคเหนือมีตอนบนมีความชื้นสูงมากในวันที่ 11 ส.ค. 64 และในวันที่ 15 ส.ค. 64 บริเวณด้านตะวันออกของภาค ส่วนบริเวณภาคตะวันออกเฉียงเหนือ ภาคตะวันออก และภาคกลางตอนล่าง ความชื้นค่อยๆ เพิ่มสูงขึ้นจนถึงวันที่ 11 ส.ค. 64 หลังจากนั้นความชื้นค่อยๆ ลดลงในช่วงวันที่ 12-13 ส.ค. 64 และกลับมาสูงมากอีกครั้งในวันที่ 14-15 ส.ค. 64 ส่วนบริเวณภาคใต้มีความชื้นสูงตลอดทั้งสัปดาห์ และสูงสุดในวันที่ 15 ส.ค. 64

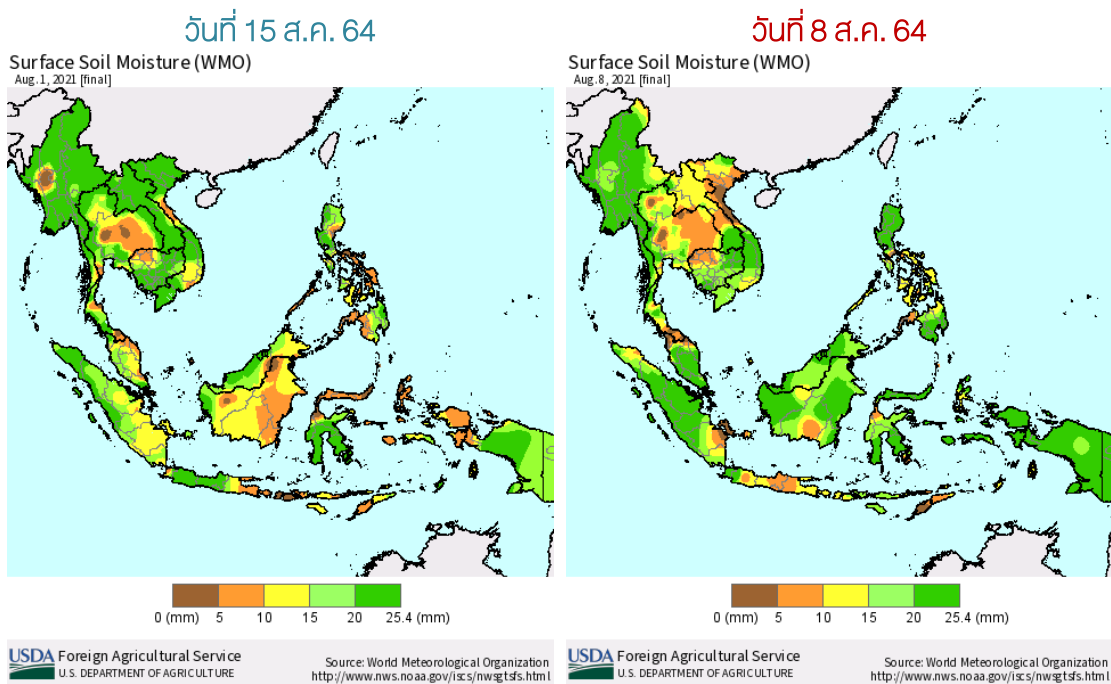


ที่มา: สถาบันสารสนเทศทรัพยากรน้ำ (องค์การมหาชน)

ข้อมูลเพิ่มเติม: <http://www.thaiwater.net/weather/2021-06-27/9/1>

ความชื้นผิวดิน

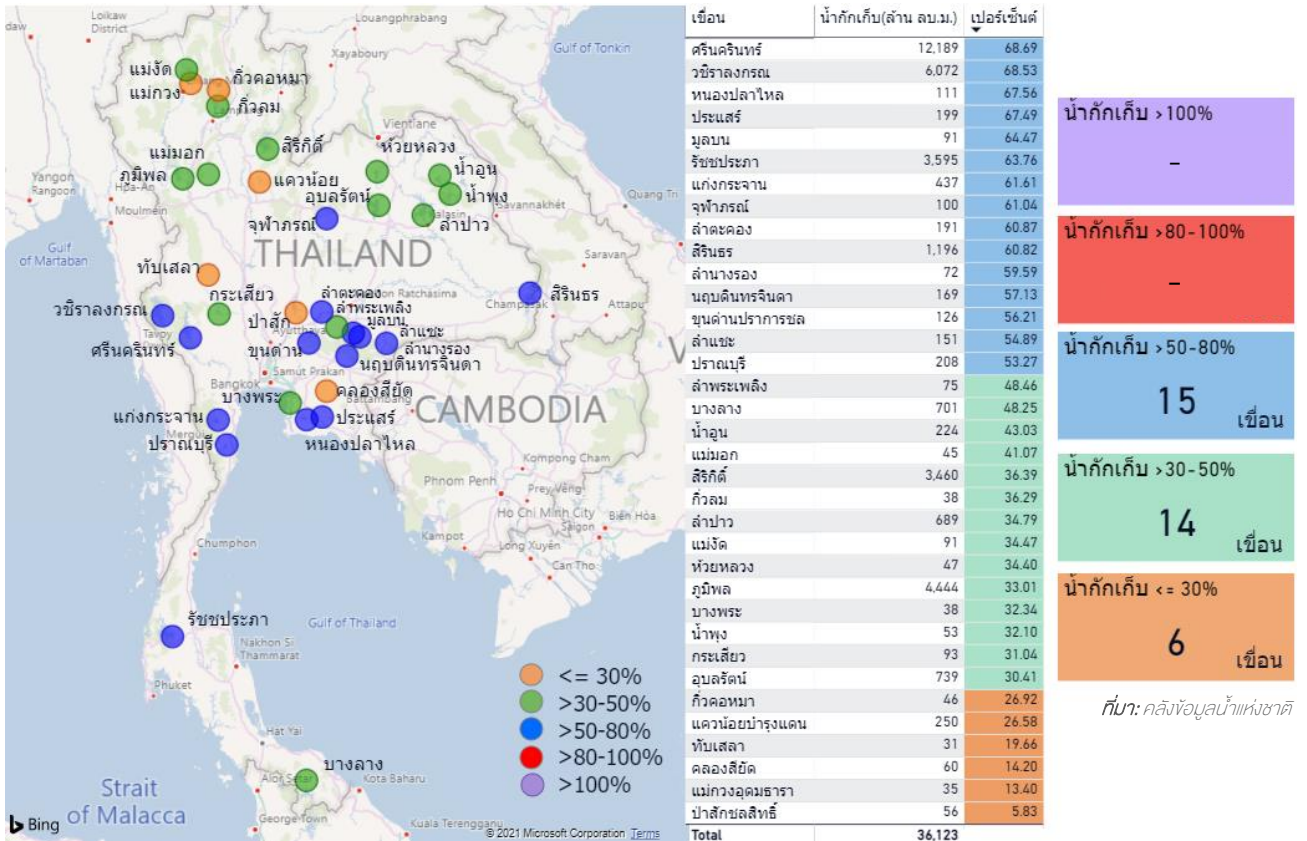
วันที่ 8 ส.ค. 64 ประเทศไทยตอนบนมีความชื้นผิวดินลดลงจากวันที่ 15 ส.ค. 64 โดยเฉพาะบริเวณภาคเหนือ ภาคตะวันออกเฉียงเหนือด้านฝั่งตะวันออก รวมไปถึงภาคใต้ตอนล่าง ส่วนบริเวณภาคกลาง ภาคตะวันออก และภาคใต้ตอนบนมีความชื้นผิวดินเพิ่มขึ้นจากวันดังกล่าว



ที่มา: USDA (United States Department of Agriculture)

ที่มา: <https://ipad.fas.usda.gov/cropexplorer/imageview.aspx?regionid=seasia>

สถานการณ์น้ำในเขื่อนขนาดใหญ่ทั่วประเทศ

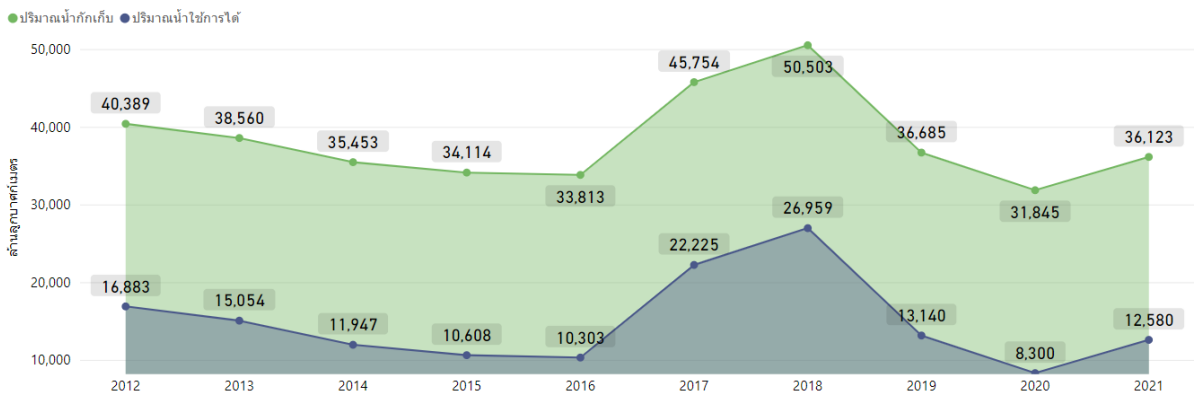


ปัจจุบันเขื่อนขนาดใหญ่ทั้ง 35 แห่งทั่วประเทศ มีปริมาณน้ำกักเก็บรวมกัน 36,123 ล้านลูกบาศก์เมตร คิดเป็น 51% ของความจุ สถานการณ์อยู่ในเกณฑ์น้ำปานกลาง โดยเป็นปริมาณน้ำใช้การได้จริง 12,580 ล้านลูกบาศก์เมตร มีเขื่อนที่ปริมาณน้ำกักเก็บอยู่ในเกณฑ์น้อยวิกฤต (ไม่เกิน 30% ของความจุ) มีจำนวน 6 เขื่อน ได้แก่ เขื่อนกัวคอกหมา (26.92%) เขื่อนแควน้อยบำรุงแดน (26.58%) เขื่อนทับเสลา (19.66%) เขื่อนคลองสิียด (14.20%) เขื่อนแม่งวงอุดมธารา (13.40%) และเขื่อนป่าสักชลสิทธิ์ (5.83%)

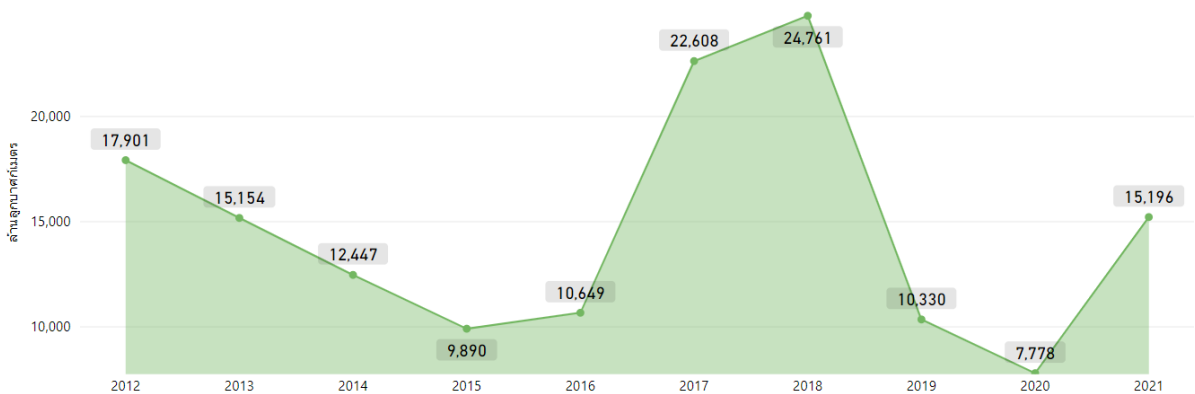
สถานการณ์น้ำในเขื่อนขนาดใหญ่ทั่วประเทศ

วันที่ 16 ส.ค. 64 ปริมาณน้ำกักเก็บเขื่อนขนาดใหญ่ทั้ง 35 แห่งทั่วประเทศ มีอยู่ 36,123 ล้านลูกบาศก์เมตร และมีปริมาณน้ำใช้การได้จริง 12,580 ล้านลูกบาศก์เมตร ซึ่งมากกว่าปีที่ผ่านมาทั้งปริมาณน้ำกักเก็บและปริมาณน้ำใช้การได้จริง ส่วนปริมาณน้ำไหลลงอ่างฯ สะสมตั้งแต่ต้นปีมี 15,196 ล้านลูกบาศก์เมตร ซึ่งเพิ่มขึ้นจากปีที่แล้วค่อนข้างมาก และปริมาณน้ำระบายสะสมตั้งแต่ต้นปี 19,057 ล้านลูกบาศก์เมตร

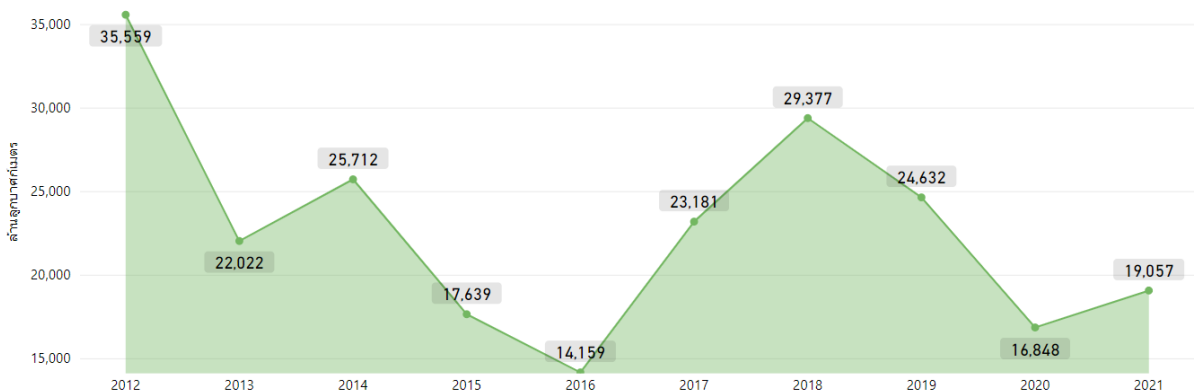
ปริมาณน้ำกักเก็บและปริมาณน้ำใช้การได้



ปริมาณน้ำไหลเข้าสะสมตั้งแต่ต้นปี



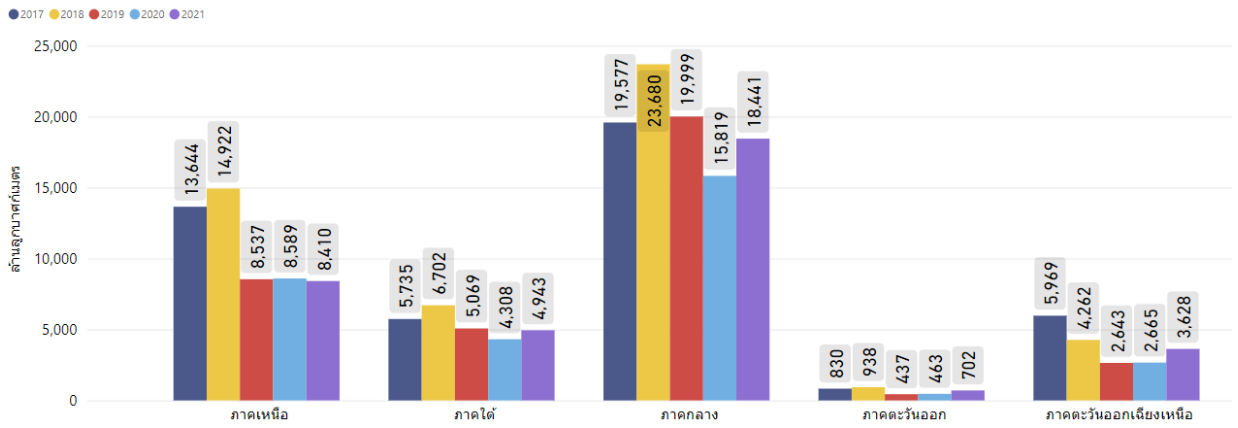
ปริมาณน้ำระบายสะสมตั้งแต่ต้นปี



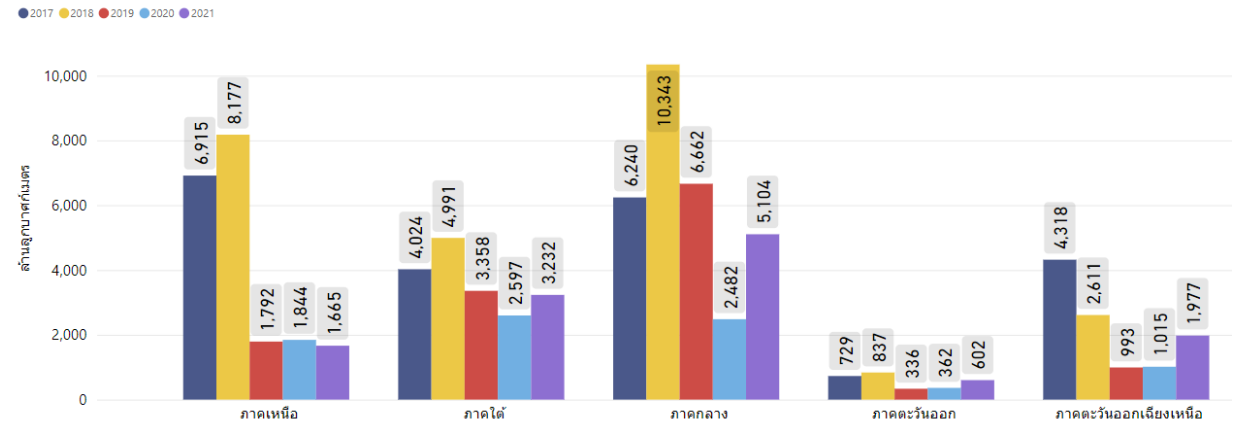
สถานการณ์น้ำในเขื่อนขนาดใหญ่รายภาค

วันที่ 16 ส.ค. 64 ภาคเหนือมีปริมาณน้ำกักเก็บและปริมาณน้ำใช้การน้อยที่สุดเมื่อเปรียบเทียบกับมูลย้อนหลังตั้งแต่ปี 2560 ภาคใต้และภาคกลางมีปริมาณน้ำกักเก็บและปริมาณน้ำใช้การน้อยเป็นอันดับที่ 2 รองจากปี 2563 และเมื่อเปรียบเทียบปริมาณน้ำระบายสะสมตั้งแต่ต้นปี 2564 กับข้อมูลย้อนหลังตั้งแต่ปี 2560 พบว่า ปี 2564 ภาคกลางมีปริมาณน้ำระบายสะสม น้อยที่สุด ภาคเหนือและภาคตะวันออกเฉียงเหนือเป็นอันดับที่ 2 รองจากปี 2563 ส่วนภาคใต้มีปริมาณน้ำระบายสะสม มากที่สุดเมื่อเทียบข้อมูลย้อนหลังตั้งแต่ปี 2560

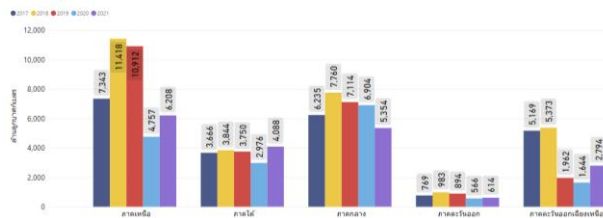
ปริมาณน้ำกักเก็บ



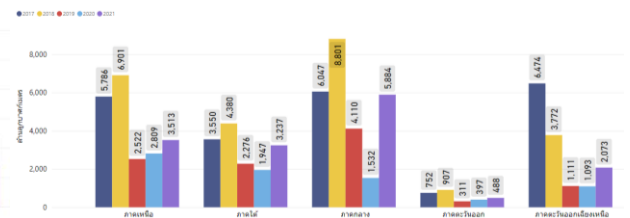
ปริมาณน้ำใช้การได้



ปริมาณน้ำระบายสะสมตั้งแต่ต้นปี



ปริมาณน้ำไหลเข้าสะสมตั้งแต่ต้นปี

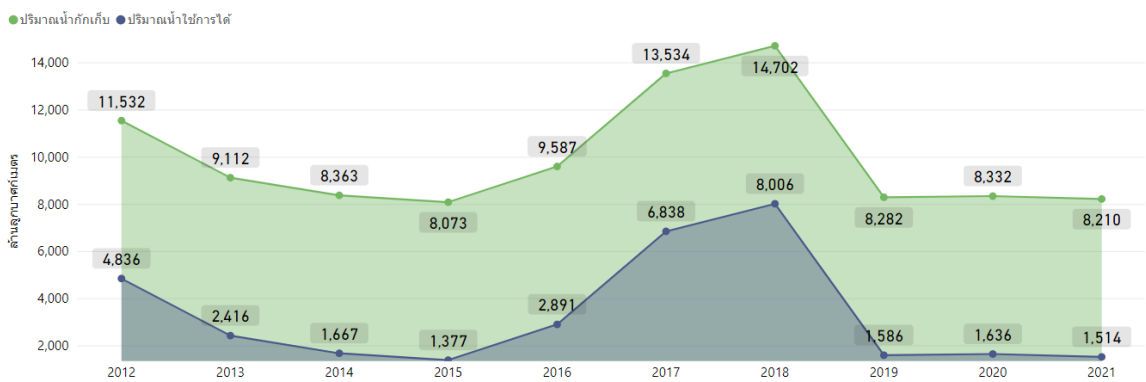


ที่มา : คลังข้อมูลน้ำแห่งชาติ

สถานการณ์น้ำในเขื่อนพื้นที่ลุ่มน้ำเจ้าพระยา

วันที่ 16 ส.ค. 64 เขื่อนขนาดใหญ่ทั้ง 4 เขื่อนหลักในลุ่มน้ำเจ้าพระยา มีปริมาณน้ำกักเก็บรวมกัน 8,210 ล้านลูกบาศก์เมตร มีปริมาณน้ำใช้การได้ 1,514 ล้านลูกบาศก์เมตร ซึ่งถือเป็นปริมาณน้ำที่เหลืออยู่ค่อนข้างน้อย ทั้งนี้ประมาณความต้องการใช้น้ำในช่วงฤดูแล้งและช่วงต้นฤดูฝนของปี 2565 สำหรับอุปโภค-บริโภค การเกษตร และรักษาระบบนิเวศอยู่ที่ 12,000 ล้านลูกบาศก์เมตร ดังนั้นจึงต้องการกักเก็บน้ำเพิ่มอีก 10,486 ล้านลูกบาศก์เมตร

ปริมาณน้ำกักเก็บและปริมาณน้ำใช้การได้



ที่มา : คลังข้อมูลน้ำแห่งชาติ

ระดับน้ำในแม่น้ำสายหลัก

สัปดาห์ที่ผ่านมา ระดับน้ำในแม่น้ำสายหลักภาคเหนือและภาคตะวันออกเฉียงเหนือมีระดับน้ำน้อยถึงระดับน้ำปานกลาง ภาคตะวันออกและภาคกลางมีระดับน้ำปานกลางถึงระดับน้ำมาก ส่วนภาคใต้มีระดับน้ำน้อยถึงระดับน้ำปานกลาง ซึ่งมีน้ำล้นตลิ่งและน้ำล้นตลิ่งต่ำตามธรรมชาติ ดังนี้

ภาคเหนือ

- น้ำแม่คำมี สะพานแม่คำมี ตำบลไฟโขน อำเภอร่องควาง จังหวัดแพร่

ภาคกลาง

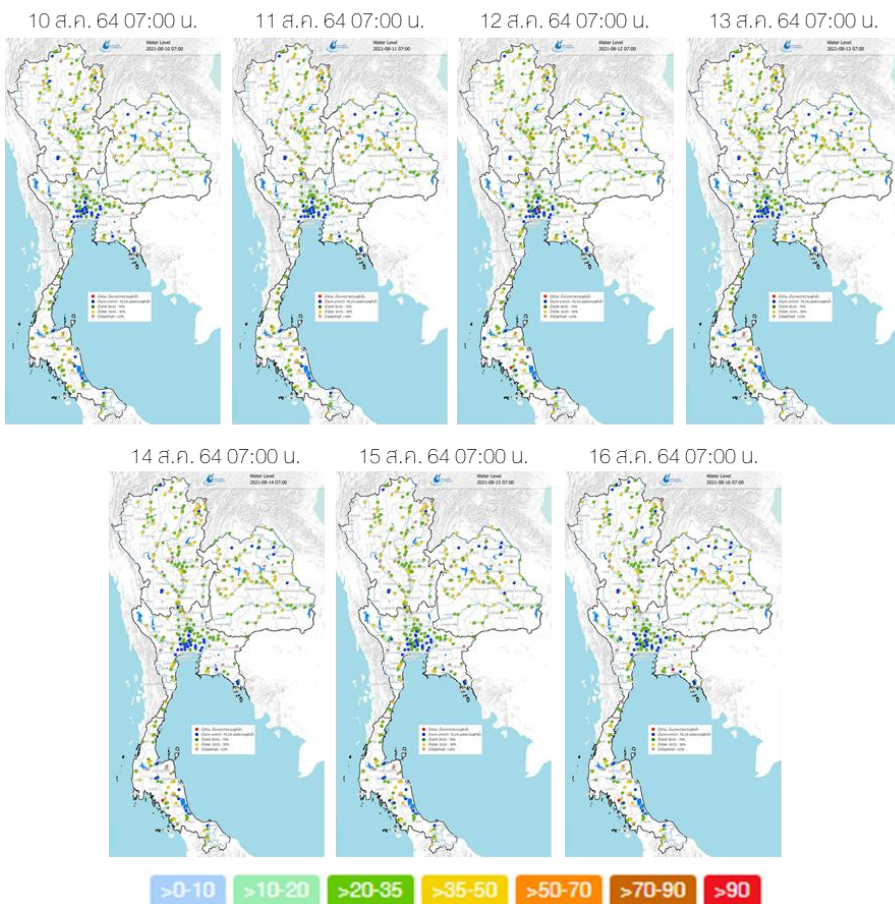
- คลองลาดพร้าว วัดบางบัว แขวงอนุสาวรีย์ เขตบางเขน จังหวัดกรุงเทพมหานคร

ภาคตะวันออก

- แม่น้ำประแสร์ ตำบลบ้านนา อำเภอกาหลง จังหวัดระยอง

ภาคใต้

- คลองซี ตำบลเขาวิเศษ อำเภอวังวิเศษ จังหวัดตรัง



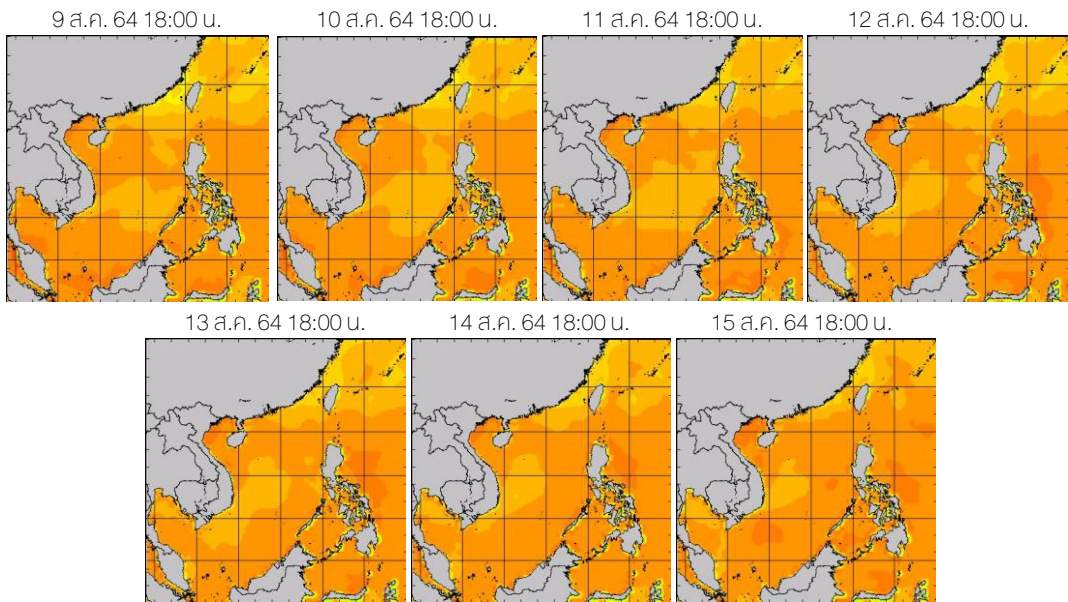
ที่มา: คลังข้อมูลน้ำแห่งชาติ

ข้อมูลเพิ่มเติม: <http://www.thaiwater.net/weather/2021-08-02/64/175>

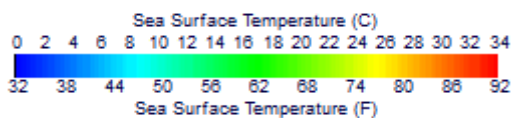
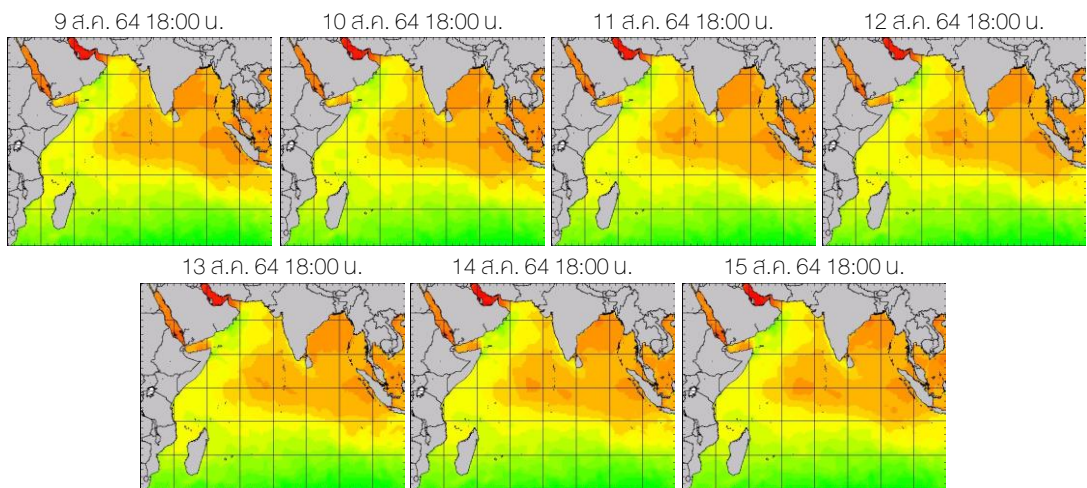
อุณหภูมิผิวน้ำทะเล

สัปดาห์นี้บริเวณทะเลอ่าวไทยตอนล่างมีอุณหภูมิประมาณ 28-30 องศาเซลเซียส ตลอดทั้งสัปดาห์ ส่วนทะเลอ่าวไทยตอนบนมีอุณหภูมิประมาณ 28-30 องศาเซลเซียส ในช่วงต้นสัปดาห์ หลังจากนั้นอุณหภูมิลดลง 1-2 องศาเซลเซียส ในช่วงปลายสัปดาห์ และทะเลอันดามันมีอุณหภูมิประมาณ 26-28 องศาเซลเซียส ตลอดทั้งสัปดาห์

ฝั่งอ่าวไทย



ฝั่งอันดามัน



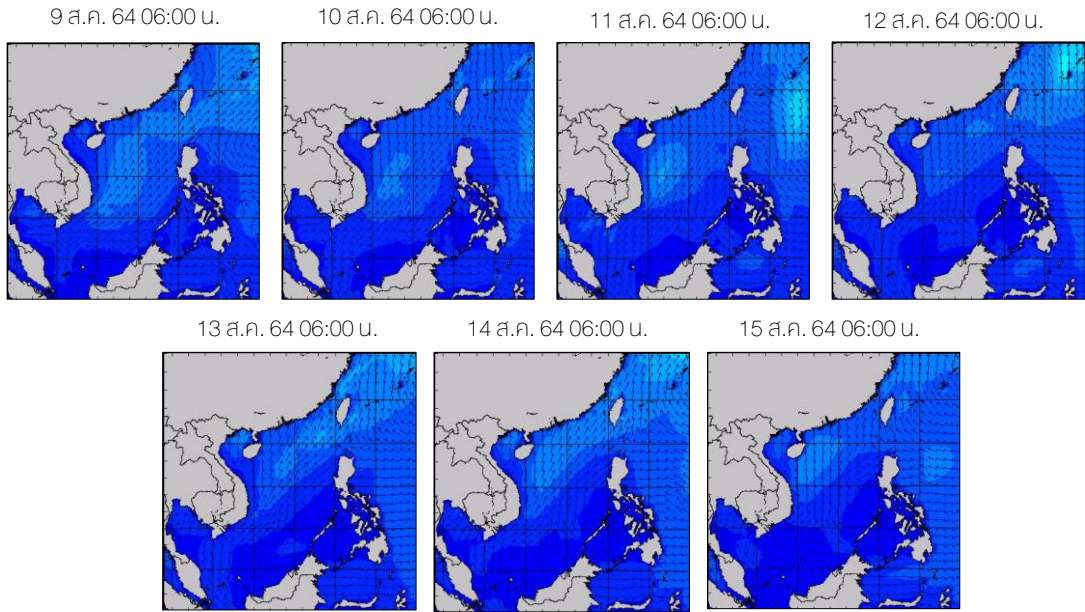
ที่มา: Oceanweather, Inc.

ข้อมูลเพิ่มเติม: <http://www.thaiwater.net/weather/sea/sst/history/143>
<http://www.thaiwater.net/weather/sea/sst/history/146>

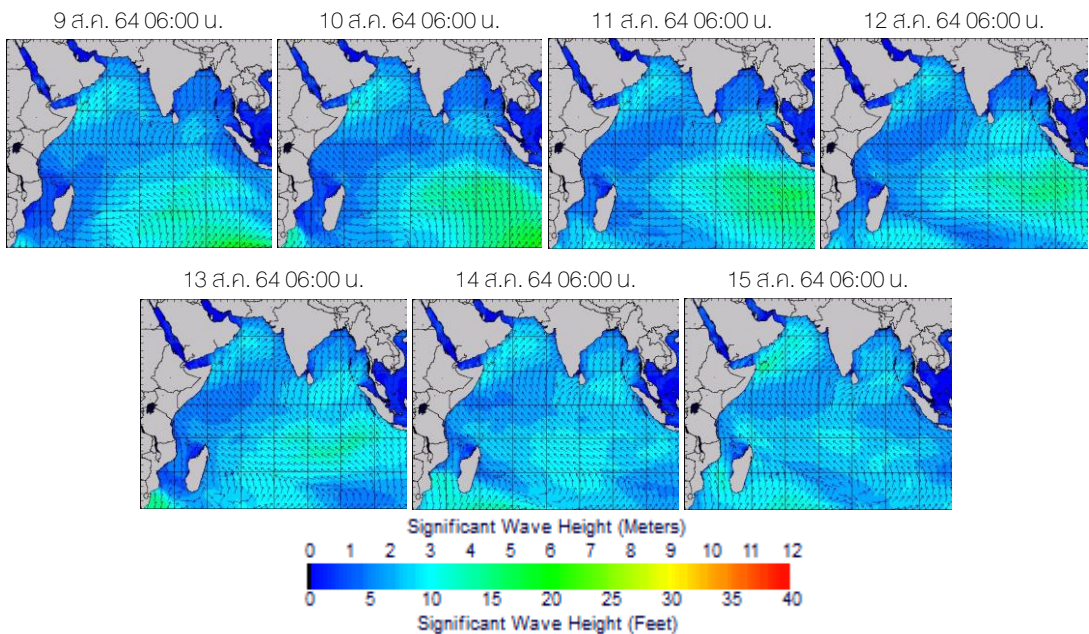
ความสูงและทิศทางคลื่นทะเล

สัปดาห์นี้บริเวณทะเลอ่าวไทยมีคลื่นสูงประมาณ 1 เมตร และทะเลอันดามันตอนบนมีคลื่นสูงประมาณ 1-1.5 เมตร ในช่วงต้นสัปดาห์ และเพิ่มขึ้นเป็น 1-2 เมตร ในช่วงปลายสัปดาห์ ส่วนทะเลอันดามันตอนล่างมีคลื่นสูงประมาณ 2 เมตร ตลอดทั้งสัปดาห์

ฝั่งอ่าวไทย



ฝั่งอันดามัน



ที่มา: Oceanweather, Inc.

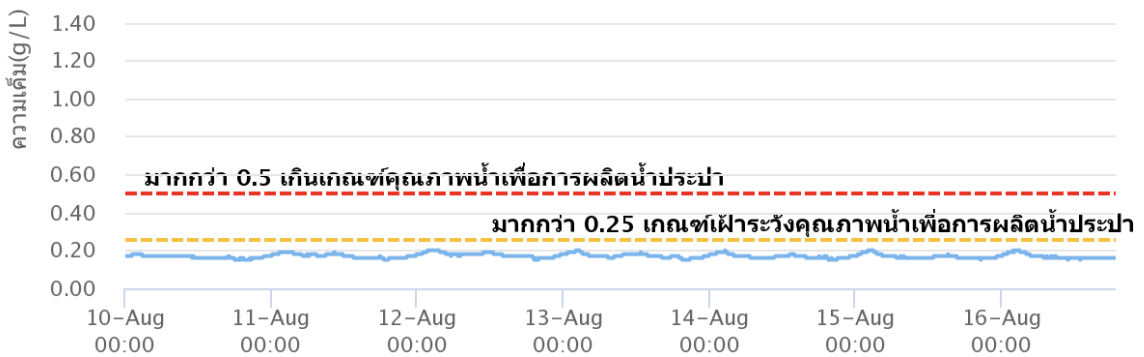
ข้อมูลเพิ่มเติม: <http://www.thaiwater.net/weather/sea/sst/history/24>

<http://www.thaiwater.net/weather/sea/sst/history/23>

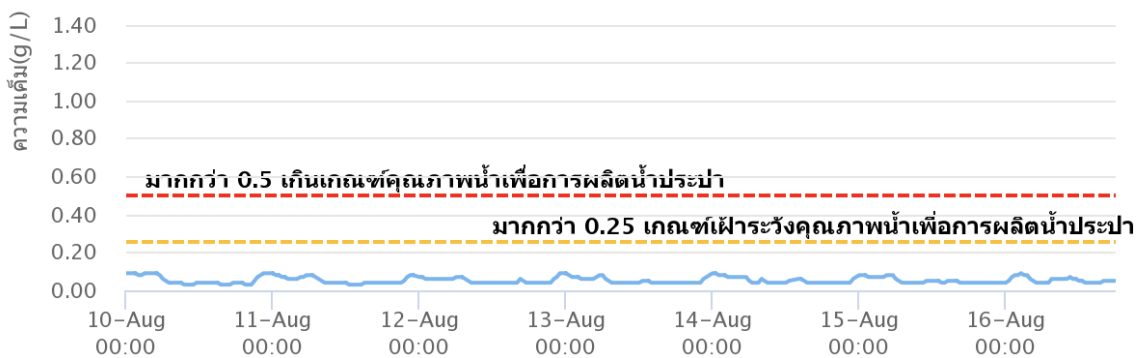
น้ำเค็มรุก

จากการตรวจวัดค่าความเค็มในแม่น้ำสายหลัก พบว่า บริเวณแม่น้ำเจ้าพระยา สถานีสำแล และแม่น้ำบางปะกง สถานีบางแตนมีค่าความเค็มอยู่ในเกณฑ์ปกติตลอดทั้งสัปดาห์ ส่วนแม่น้ำท่าจีน สถานีกระทุ่มแบน มีค่าความเค็มเกินเกณฑ์เฝ้าระวังคุณภาพน้ำดิบเพื่อผลิตน้ำประปา 0.25 กรัม/ลิตร ตั้งแต่วันที่ 10-15 ส.ค. 64 โดยความเค็มค่อยๆ ลดลงจนเข้าสู่ภาวะปกติในวันที่ 16 ส.ค. 64 แต่ยังคงมีค่าเกินเกณฑ์ 0.25 กรัม/ลิตร เป็นระยะๆ

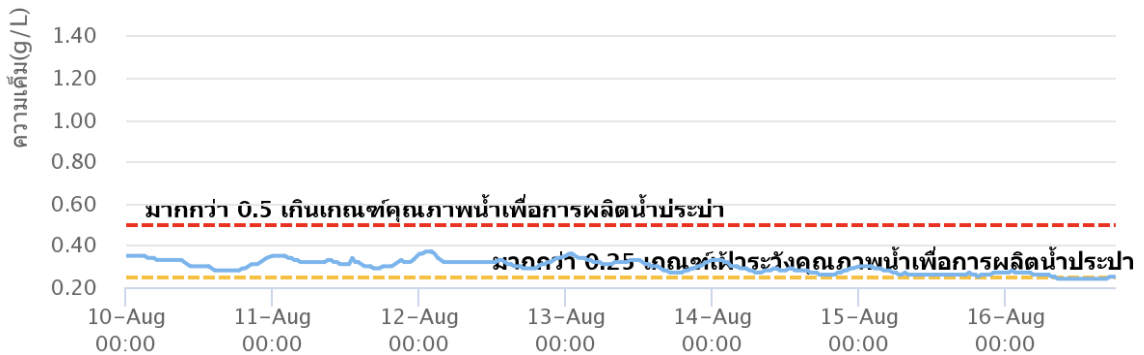
แม่น้ำเจ้าพระยา ณ สถานีสำแล (อยู่ในเกณฑ์ปกติ)



แม่น้ำบางปะกง ณ สถานีบางแตน (อยู่ในเกณฑ์ปกติ)



แม่น้ำท่าจีน ณ สถานีกระทุ่มแบน (อยู่ในเกณฑ์เฝ้าระวังคุณภาพน้ำดิบเพื่อผลิตน้ำประปา 0.25 กรัม/ลิตร)



ที่มา: คลังข้อมูลน้ำแห่งชาติ

ข้อมูลเพิ่มเติม: <http://www.thaiwater.net/water/quality>

แผน/ผลการเพาะปลูกพืชในช่วงฤดูฝนปี 2564

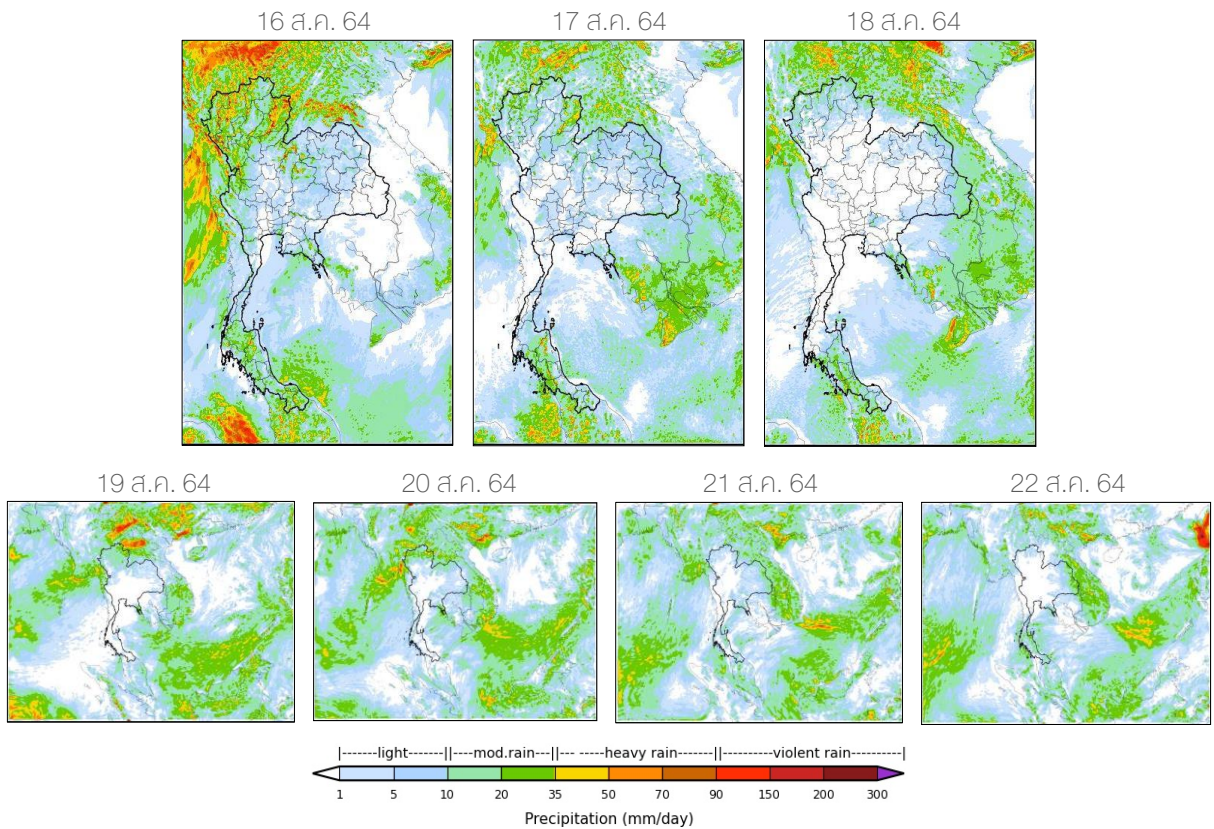
ปัจจุบันประเทศไทยมีการปลูกข้าวนาปีและพืชไร่-พืชผักไปแล้วทั้งหมด 14.07 ล้านไร่ หรือคิดเป็น 80.91% ของแผน ซึ่งมีการปลูกข้าวนาปี 13.69 ล้านไร่ หรือคิดเป็น 81.37% โดยภาคกลางมีการปลูกข้าวนาปีเกินแผนไปแล้วกว่าเก้าตัว หรือคิดเป็น 116.59% ส่วนพื้นที่ที่มีการปลูกพืชไร่-พืชผักไปแล้วมากที่สุดเมื่อเทียบกับแผนที่วางไว้ของแต่ละพื้นที่ ได้แก่ ภาคกลาง 86.06% รองลงมาคือ ภาคเหนือ 85.19% และภาคตะวันตก 71.32%

ภาค	ข้าวนาปี 2564			พืชไร่-พืชผัก ปี 2564			รวม ปี 2564		
	แผน	ผล	%	แผน	ผล	%	แผน	ผล	%
เหนือ	2.57	2.28	88.49	0.05	0.04	85.19	2.62	2.32	88.43
ตะวันออกเฉียงเหนือ	3.57	3.42	95.85	0.03	0.01	49.01	3.60	3.43	95.45
กลาง	0.02	0.05	216.59	0.02	0.02	86.06	0.04	0.07	154.70
ตะวันออก	0.92	0.89	97.73	0.02	0.01	50.23	0.93	0.90	96.80
ตะวันตก	1.15	0.53	45.77	0.30	0.21	71.32	1.45	0.74	51.03
ใต้	0.63	0.14	21.65	0.02	0.01	39.00	0.65	0.14	22.15
ลุ่มน้ำเจ้าพระยา	7.97	6.39	80.24	0.12	0.07	57.66	8.09	6.46	79.89
ทั้งประเทศ	16.83	13.69	81.37	0.56	0.375	67.02	17.39	14.07	80.91

ที่มา: กรมชลประทาน ข้อมูล ณ วันที่ 11 สิงหาคม 2564

สถานการณ์ฝน 7 วัน ข้างหน้า

- **ช่วงวันที่ 16-19 ส.ค. 64** ลมมรสุมตะวันตกเฉียงใต้ที่พัดปกคลุมทะเลอันดามัน อ่าวไทย และประเทศไทย เริ่มอ่อนกำลังลง ส่งผลให้ประเทศไทยมีฝนตกลดลง แต่ยังคงมีฝนตกในได้ในบางแห่งบริเวณและมีฝนตกหนักได้ในบางแห่งบริเวณภาคเหนือ ภาคตะวันออกเฉียงเหนือตอนบน ภาคตะวันออก และภาคใต้
- **ช่วงวันที่ 19-22 ส.ค. 64** หย่อมความกดอากาศต่ำปกคลุมบริเวณประเทศเวียดนามตอนบน ทำให้ลมมรสุมตะวันตกเฉียงใต้ที่พัดปกคลุมทะเลอันดามัน อ่าวไทย และประเทศไทยมีกำลังปานกลาง ส่งผลให้ประเทศไทยมีฝนตกปานกลางถึงหนักบริเวณภาคเหนือตอนบน ภาคตะวันออกเฉียงเหนือตอนบน ภาคตะวันออก และภาคใต้



ที่มา: สถาบันสารสนเทศทรัพยากรน้ำ (องค์การมหาชน)
 ข้อมูลเพิ่มเติม: <http://www.thaiwater.net/forecast/wrt/history>

คาดการณ์สภาวะระดับน้ำในแม่น้ำเจ้าพระยา

จากการคาดการณ์สถานการณ์น้ำขึ้น-น้ำลงบริเวณทะเลอ่าวไทย โดยสถาบันสารสนเทศทรัพยากรน้ำ (องค์การมหาชน) คาดว่าวันที่ 16-22 ส.ค. 64 บริเวณสถานีกองบัญชาการกองทัพเรือ น้ำลงต่ำสุดในวันที่ 22 ส.ค. 64 เวลา 14.00 น. ต่ำกว่าระดับน้ำทะเลปานกลาง 1.35 เมตร และน้ำขึ้นสูงสุด ในวันที่ 21-22 ส.ค. 64 เวลา 20.00 น. สูงกว่าระดับน้ำทะเลปานกลาง 0.80 เมตร ส่วนบริเวณ ป้อมพระจุลจอมเกล้า น้ำลงต่ำสุดในวันที่ 22 ส.ค. 64 เวลา 12.00 น. ต่ำกว่าระดับน้ำทะเลปานกลาง 1.95 เมตรและน้ำขึ้นสูงสุดเวลา 19.00 น. สูงกว่าระดับน้ำทะเลปานกลาง 1.38 เมตร ในวันเดียวกัน

หน้ากองบัญชาการกองทัพเรือ



ป้อมพระจุลจอมเกล้า

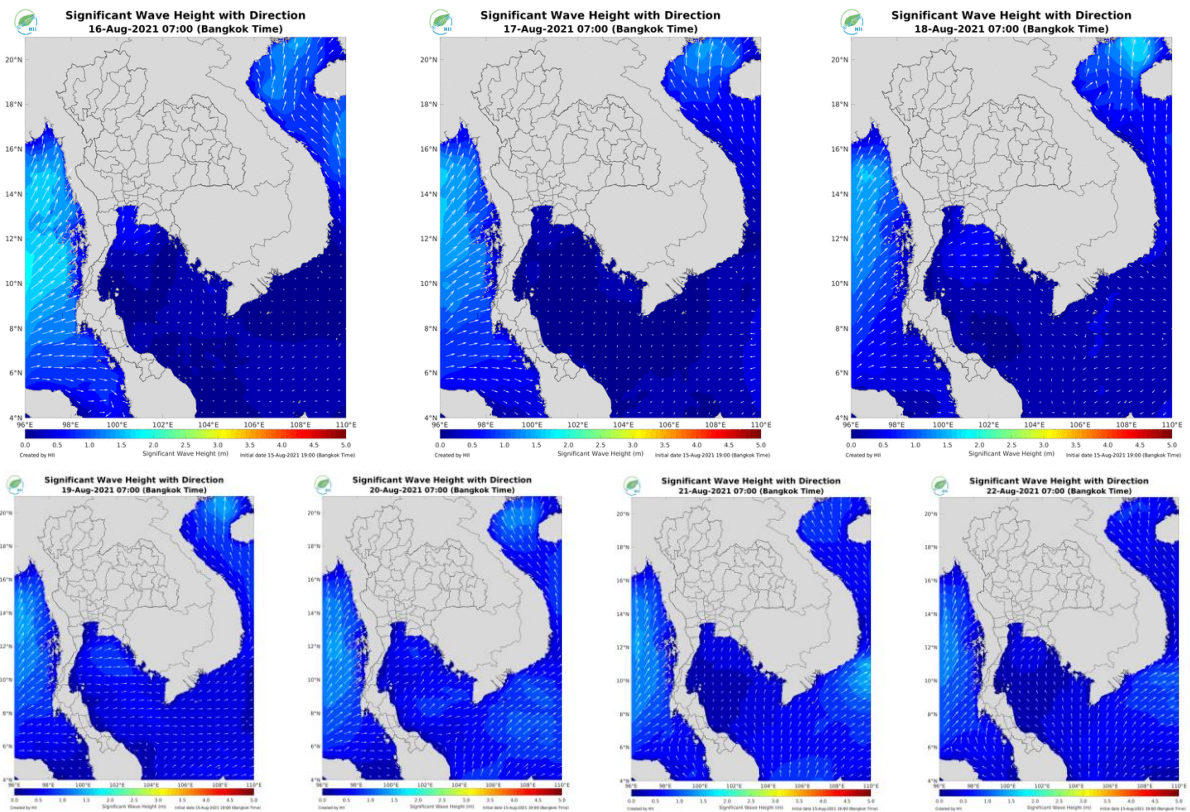


ที่มา: สถาบันสารสนเทศทรัพยากรน้ำ (องค์การมหาชน)

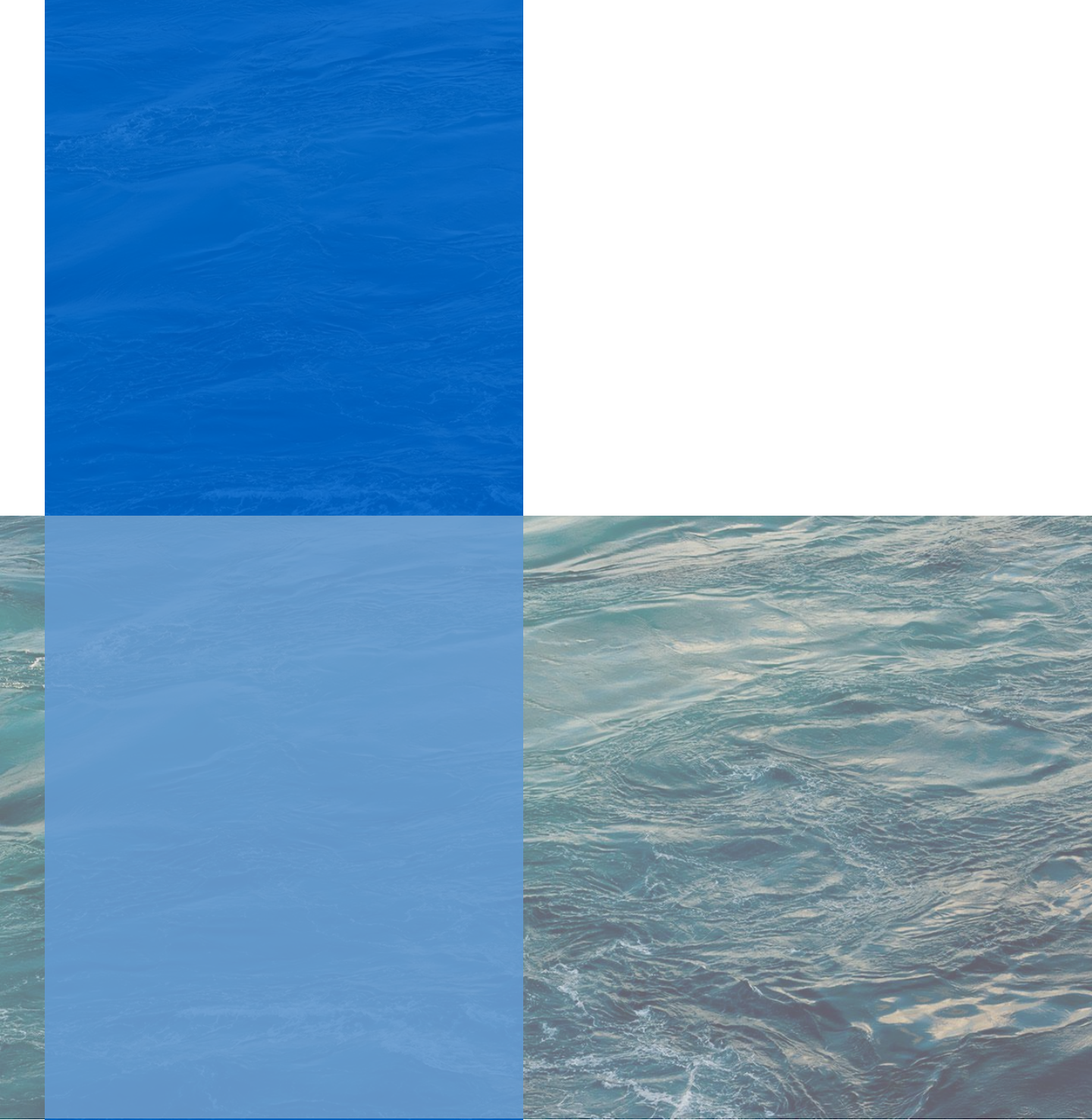
คาดการณ์ความสูงและทิศทางคลื่นทะเล

คาดการณ์ความสูงและทิศทางคลื่นทะเลในช่วงวันที่ 16-22 ส.ค. 64 ลมมรสุมตะวันตกเฉียงใต้ที่พัดปกคลุมบริเวณทะเลอันดามันและอ่าวไทยมีกำลังแรง ส่งผลให้บริเวณทะเลอันดามันมีคลื่นสูงประมาณ 1-2 เมตร บริเวณทะเลอ่าวไทยตอนล่างมีคลื่นสูงต่ำกว่า 1 เมตร ส่วนบริเวณทะเลอ่าวไทยตอนบนมีคลื่นสูงประมาณ 1 เมตร

การคาดการณ์ความสูงและทิศทางคลื่นทะเล ระหว่างวันที่ 16-22 ส.ค. 64



ที่มา: สถาบันสารสนเทศทรัพยากรน้ำ (องค์การมหาชน)
 ข้อมูลเพิ่มเติม: <http://www.thaiwater.net/forecast/swan/history>



รู้น้ำ รู้อากาศ รู้ภัยพิบัติ

www.thaiwater.net

ThaiWater mobile application



คลังข้อมูลน้ำแห่งชาติ National Hydroinformatics Center

โดย

สถาบันสารสนเทศทรัพยากรน้ำ (องค์การมหาชน)
กระทรวงการอุดมศึกษา วิทยาศาสตร์ วิจัยและนวัตกรรม

