

รู้น้ำ รู้อากาศ รู้กันภัยพิบัติ

www.thaiwater.net

ThaiWater mobile application



คลังข้อมูลน้ำแห่งชาติ

National Hydroinformatics Data Center

รู้น้ำรู้อากาศ

รายสัปดาห์

ประจำวันที่ 9 สิงหาคม 2564



จัดทำโดย

สถาบันสารสนเทศทรัพยากรน้ำ (องค์การมหาชน)

กระทรวงการอุดมศึกษา วิทยาศาสตร์ วิจัยและนวัตกรรม

สปีดาร์ที่ผ่านมา

สภาพอากาศ

4 ลักษณะกลุ่มเมฆจากภาพถ่ายดาวเทียม

5 แผนที่ความกดอากาศ

6 สถานการณ์ฝน

- เสด็จตรวจอากาศ
- สถานีตรวจอากาศ
- ปริมาณฝนทั้งสปีดาร์

9 ความชื้นในอากาศ

สถานการณ์น้ำ

10 ความชื้นผิวดิน

11 สถานการณ์น้ำในเขื่อน

- น้ำในเขื่อนขนาดใหญ่ทั่วประเทศ
- น้ำในเขื่อนขนาดใหญ่รายภาค
- น้ำในเขื่อนพื้นที่ลุ่มน้ำเจ้าพระยา

15 ระดับน้ำในแม่น้ำสายหลัก

16 สถานการณ์น้ำทะเล

- อุณหภูมิพื้นผิวน้ำทะเล
- ความสูงและทิศทางคลื่นทะเล
- น้ำเค็มรุก

19 แผน/ผล การเฝ้าระวังปลุกพืชในช่วงฤดูแล้ง

คาดการณ์สปีดาร์หน้า

สภาพอากาศ

20 คาดการณ์ฝน 7 วันข้างหน้า

สถานการณ์น้ำ

21 คาดการณ์ระดับน้ำในแม่น้ำเจ้าพระยา

22 คาดการณ์ความสูงและทิศทางคลื่นทะเล

สถานการณ์ปัจจุบัน

สภาพอากาศ : สัปดาห์นี้ร่องมรสุมพาดผ่านประเทศเมียนมา ประเทศไทยตอนบน ประเทศลาว และประเทศเวียดนามตอนบนเข้าสู่พายุดีเปรสชันบริเวณชายฝั่งประเทศจีนตอนใต้ ประกอบกับลมมรสุมตะวันตกเฉียงใต้ที่พัดปกคลุมทะเลอันดามัน ประเทศไทย และอ่าวไทยมีกำลังแรงในช่วงต้นสัปดาห์และค่อยๆ อ่อนกำลังลง ตั้งแต่มัถกลางสัปดาห์ถึงปลายสัปดาห์ ส่งผลให้บริเวณประเทศไทยตอนบนมีฝนตกปานกลางถึงตกหนักบางพื้นที่ในช่วงต้นสัปดาห์ และปริมาณฝนลดลงตั้งแต่มัถกลางสัปดาห์จนถึงปลายสัปดาห์ ส่วนภาคใต้มีฝนตกต่อเนื่องกับมีฝนตกหนักบริเวณภาคใต้ฝั่งตะวันตกตลอดทั้งสัปดาห์

น้ำในเขื่อน : ปัจจุบันเขื่อนขนาดใหญ่ทั้ง 35 แห่งทั่วประเทศ มีปริมาณน้ำกักเก็บรวมกัน 35,807 ล้านลูกบาศก์เมตร คิดเป็น 50% ของความจุ สถานการณ์อยู่ในเกณฑ์น้ำน้อย โดยเป็นปริมาณน้ำใช้การได้จริง 12,265 ล้านลูกบาศก์เมตร ซึ่งมีเขื่อนที่มีปริมาณน้ำกักเก็บอยู่ในเกณฑ์น้อยวิกฤต (ไม่เกิน 30 % ของความจุเขื่อน) อยู่ 6 เขื่อน ได้แก่ เขื่อนก๊วยคอง (29%) เขื่อนแม่กวง (14%) เขื่อนแควน้อย (28%) เขื่อนป่าสักฯ (8%) เขื่อนทับเสลา (19%) และเขื่อนคลองสียัด (14%)

น้ำในแม่น้ำลำคลอง : จากการตรวจวัดระดับน้ำในแม่น้ำสายหลักในหนึ่งสัปดาห์ที่ผ่านมา พบว่าภาคเหนือและภาคตะวันออกเฉียงเหนือมีระดับน้ำน้อยถึงระดับน้ำปานกลางและมีน้ำล้นตลิ่งบริเวณแม่น้ำแม่ตื่น ต.ม่อนจอง อ.แก่งมก๋อย จ.หิวดเชียงใหม่ ภาคกลาง และภาคตะวันออกเฉียงเหนือมีระดับน้ำปานกลางถึงระดับน้ำมาก ส่วนภาคใต้มีระดับน้ำน้อยถึงระดับน้ำปานกลางและมีน้ำล้นตลิ่งบริเวณคลองชี ต.เวาวิเศษ อ.วังวิเศษ จ.ตรัง

คาดการณ์

คาดการณ์ฝน : ช่วงวันที่ 9-11 ส.ค. 64 ร่องมรสุมจะเลื่อนพาดผ่านบริเวณประเทศเมียนมา ประเทศลาวตอนบน และประเทศเวียดนามตอนบน ทำให้ลมมรสุมตะวันตกเฉียงใต้ที่พัดปกคลุมทะเลอันดามัน ประเทศไทย และอ่าวไทยมีกำลังแรงขึ้นในช่วงวันที่ 10-11 ส.ค. 64 ส่งผลให้มีฝนตกปานกลางถึงตกหนักบริเวณภาคเหนือตอนบน ภาคตะวันออกเฉียงเหนือตอนบน ภาคตะวันออก ภาคใต้ฝั่งตะวันตก และด้านตะวันตกของประเทศ ต่อมาในช่วงวันที่ 12-15 ส.ค. 64 ร่องมรสุมเลื่อนพาดผ่านบริเวณประเทศเมียนมา ประเทศลาวตอนบน และภาคเหนือตอนบน ประกอบกับลมมรสุมตะวันตกเฉียงใต้ที่พัดปกคลุมทะเลอันดามัน อ่าวไทย และประเทศไทยจะมีกำลังแรงขึ้น ส่งผลให้ประเทศไทยจะมีฝนต่อเนื่องและมีฝนตกหนักได้ในบางพื้นที่บริเวณภาคเหนือ ภาคตะวันออกเฉียงเหนือตอนบน ภาคตะวันออก และภาคใต้

คาดการณ์ระดับน้ำในแม่น้ำเจ้าพระยา : จากการคาดการณ์สถานการณ์น้ำขึ้น-น้ำลงบริเวณทะเลอ่าวไทย โดยสถาบันสารสนเทศทรัพยากรน้ำ (องค์การมหาชน) คาดว่า 9-15 ส.ค. 64 บริเวณสถานีกองบัญชาการกองทัพเรือมีระดับน้ำต่ำสุดวันที่ 9 ส.ค. 64 เวลา 14:00 น. ต่ำกว่าระดับน้ำทะเลปานกลาง 1.33 เมตร และน้ำขึ้นสูงสุดวันที่ 9 ส.ค. 64 เวลา 21:00 น. สูงกว่าระดับน้ำทะเลปานกลาง 0.68 เมตร ส่วนบริเวณป้อมพระจุลจอมเกล้ามีระดับน้ำต่ำสุดวันที่ 10 ส.ค. 64 เวลา 13:00 น. ต่ำกว่าระดับน้ำทะเลปานกลาง 1.80 เมตร และน้ำขึ้นสูงสุดวันที่ 9 ส.ค. 64 เวลา 20:00 น. สูงกว่าระดับน้ำทะเลปานกลาง 1.29 เมตร

คาดการณ์คลื่น : คาดการณ์ความสูงคลื่นในช่วงวันที่ 9-15 ส.ค. 64 ลมมรสุมตะวันตกเฉียงใต้ที่พัดปกคลุมทะเลอันดามันและอ่าวไทยจะมีกำลังแรงขึ้นในช่วงกลางสัปดาห์ถึงปลายสัปดาห์ ส่งผลให้ทะเลอันดามันจะมีคลื่นสูงกว่า 2 เมตร ในช่วงกลางสัปดาห์ถึงปลายสัปดาห์ ส่วนทะเลอ่าวไทยจะมีคลื่นสูงประมาณ 1-1.5 เมตร ตลอดทั้งสัปดาห์

ลักษณะกลุ่มเมฆจากภาพถ่ายดาวเทียม

ช่วงต้นสัปดาห์มีเมฆปกคลุมหนาแน่นบริเวณประเทศไทยตอนบน โดยเฉพาะบริเวณภาคกลางในวันที่ 3-4 ส.ค. 64 และภาคตะวันออกในช่วงวันที่ 3 และ 5 ส.ค. 64 หลังจากนั้นปริมาณเมฆค่อยๆ ลดลงจนถึงปลายสัปดาห์ ส่วนภาคใต้มีเมฆปกคลุมหนาแน่นในช่วงครึ่งแรกของสัปดาห์และกลุ่มเมฆลดลงในช่วงครึ่งหลังของสัปดาห์ โดยมีกลุ่มเมฆปกคลุมเป็นระยะๆ จนถึงปลายสัปดาห์

3 ส.ค. 64 07:00 น.



4 ส.ค. 64 08:00 น.



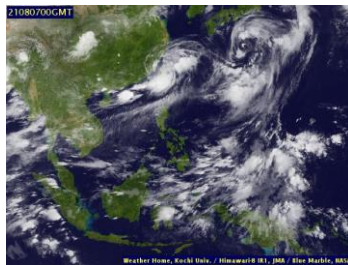
5 ส.ค. 64 07:00 น.



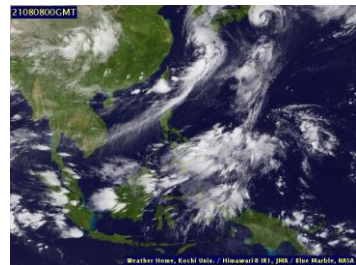
6 ส.ค. 64 07:00 น.



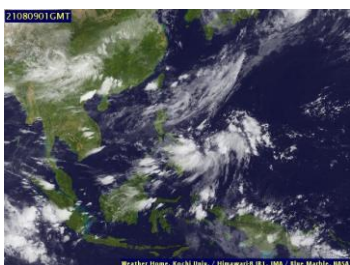
7 ส.ค. 64 07:00 น.



8 ส.ค. 64 07:00 น.



9 ส.ค. 64 08:00 น.

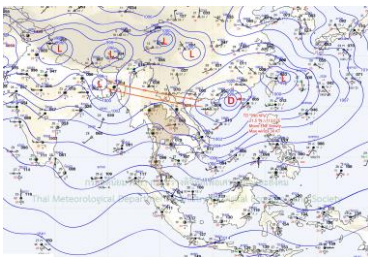


ที่มา: ภาพถ่ายจากดาวเทียม Himawari-8 จัดทำโดย Kochi University.
ข้อมูลเพิ่มเติม: <http://www.thaiwater.net/weather/2021-07-19/50/141>

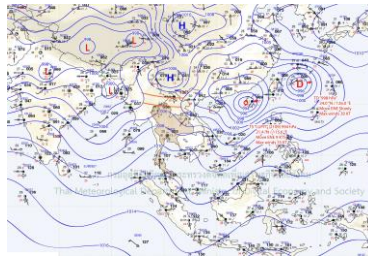
แผนที่อากาศ

สัปดาห์นี้ร่องมรสุมพาดผ่านประเทศเมียนมา ประเทศไทยตอนบน ประเทศลาว และประเทศเวียดนามตอนบนเข้าสู่พายุดีเปรสชันบริเวณชายฝั่งประเทศจีนตอนใต้ ประกอบกับลมมรสุมตะวันตกเฉียงใต้ที่พัดปกคลุมทะเลอันดามัน ประเทศไทย และอ่าวไทยมีกำลังแรงในช่วงต้นสัปดาห์และค่อยๆ อ่อนกำลังลงตั้งแต่กลางสัปดาห์ถึงปลายสัปดาห์ ส่งผลให้บริเวณประเทศไทยตอนบนมีฝนตกปานกลางถึงตกหนักบางพื้นที่ในช่วงต้นสัปดาห์และปริมาณฝนลดลงตั้งแต่กลางสัปดาห์จนถึงปลายสัปดาห์ ส่วนภาคใต้มีฝนตกต่อเนื่องกับมีฝนตกหนักบริเวณภาคใต้ฝั่งตะวันตกตลอดทั้งสัปดาห์ ส่วนพายุดีเปรสชันบริเวณชายฝั่งประเทศจีนตอนใต้ที่กำลังแรงขึ้นเป็นพายุโซนร้อน “ลูปีต” (LUPIT) ในวันที่ 4 ส.ค. 64 และเคลื่อนตัวไปทางตะวันออกเฉียงเหนือผ่านเกาะไต้หวัน ในวันที่ 7 ส.ค. 64 และเคลื่อนตัวออกไปทางประเทศญี่ปุ่นต่อไป ซึ่งพายุนี้ไม่ส่งผลกระทบต่อประเทศไทย

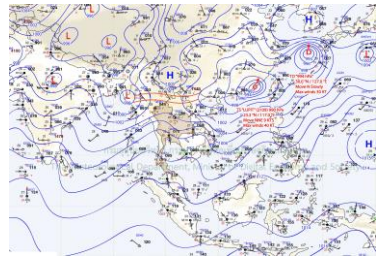
3 ส.ค. 64 07:00 น.



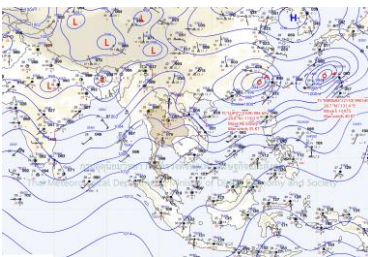
4 ส.ค. 64 07:00 น.



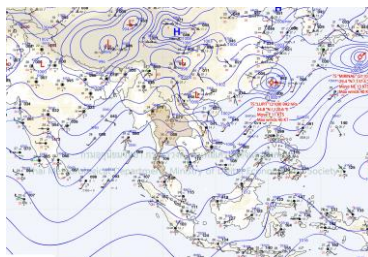
5 ส.ค. 64 07:00 น.



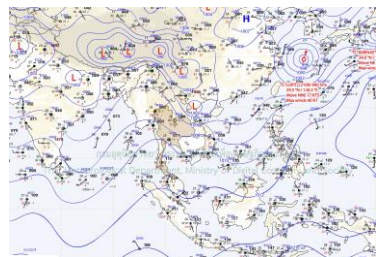
3 ส.ค. 64 07:00 น.



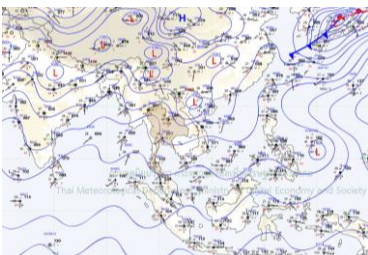
7 ส.ค. 64 07:00 น.



8 ส.ค. 64 07:00 น.



9 ส.ค. 64 07:00 น.



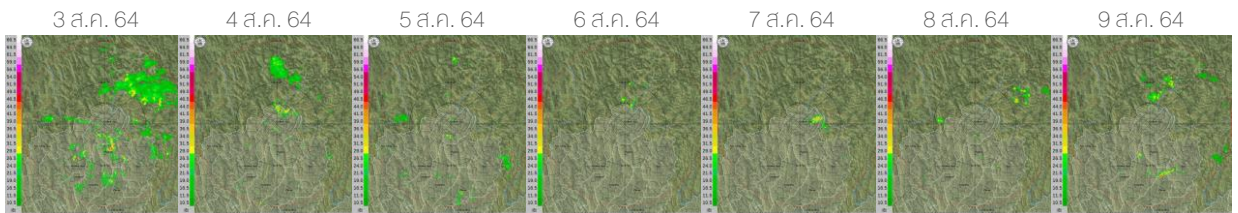
ที่มา: กรมอุตุนิยมวิทยา

ข้อมูลเพิ่มเติม: <http://www.thaiwater.net/weather/2021-02-23/13/22>

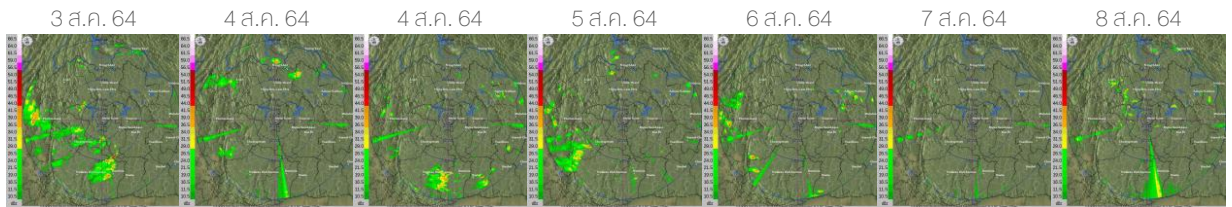
สถานการณ์ฝนจากภาพเรดาร์ตรวจอากาศ

เครื่องถ่ายภาพเรดาร์ตรวจวัดปริมาณฝนของกรมอุตุนิยมวิทยาและกรมฝนหลวงการบินและการเกษตร ได้แก่ เรดาร์เชียงใหม่ เรดาร์ขอนแก่น เรดาร์สัตหีบและเรดาร์สุราษฎร์ธานี ตรวจพบกลุ่มฝนตกปานกลางถึงตกหนักบริเวณภาคเหนือ ภาคตะวันออกเฉียงเหนือ ภาคกลาง และภาคตะวันออกในช่วงครึ่งแรกของสัปดาห์ และกลุ่มฝนลดลงในช่วงครึ่งหลังของสัปดาห์ ส่วนภาคใต้มีฝนตกตลอดทั้งสัปดาห์และมีฝนตกหนักบริเวณด้านตะวันตกของภาคในช่วงครึ่งแรกของสัปดาห์

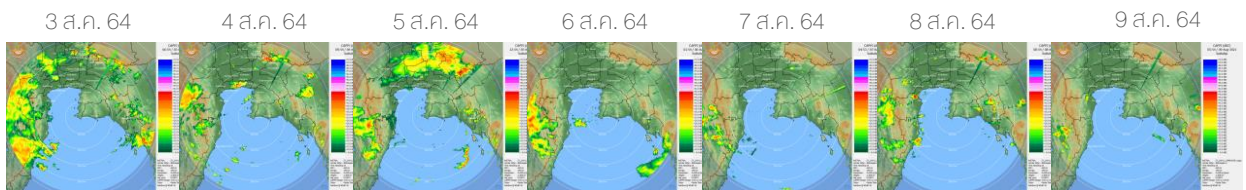
เรดาร์เชียงใหม่



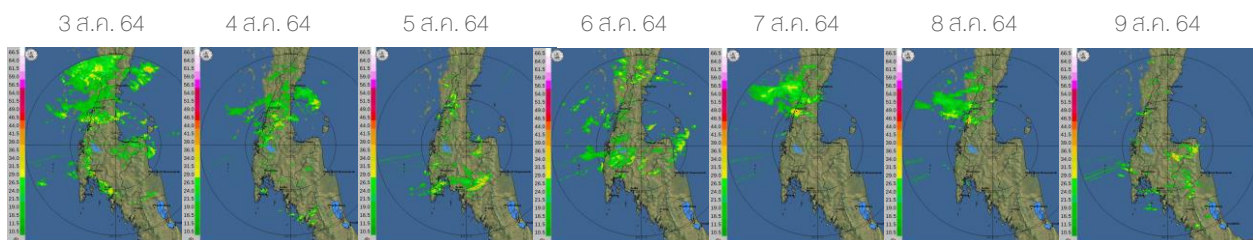
เรดาร์ขอนแก่น



เรดาร์สัตหีบ



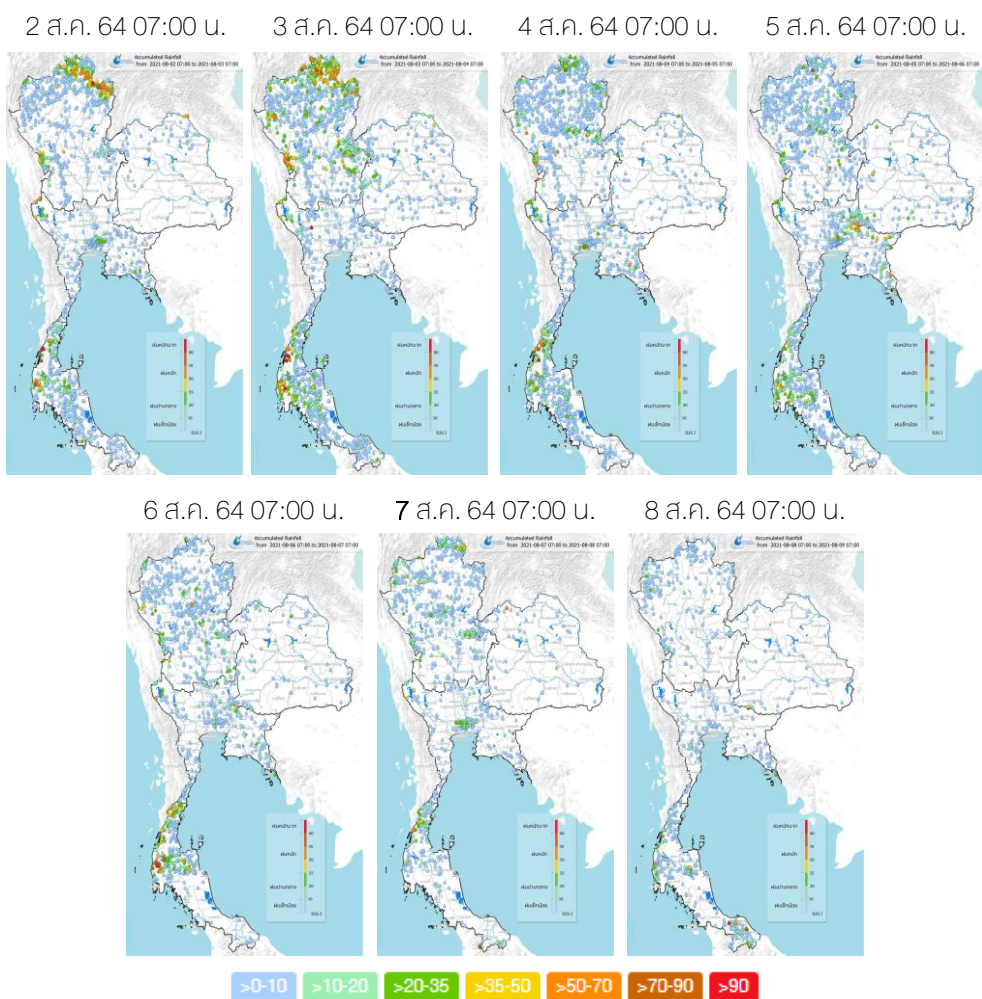
เรดาร์สุราษฎร์ธานี



ที่มา:กรมอุตุนิยมวิทยา, กรมฝนหลวงการบินและการเกษตร
ข้อมูลเพิ่มเติม : <http://www.thaiwater.net/weather/radar>

ปริมาณฝนรายวันจากสถานีตรวจอากาศ

สัปดาห์นี้บริเวณประเทศไทยตอนบนมีฝนตกเล็กน้อยถึงปานกลางกระจายตัวบางพื้นที่ตลอดทั้งสัปดาห์ และมีฝนตกปานกลางถึงหนักบริเวณภาคเหนือตอนบน ภาคกลาง และภาคตะวันออกในช่วงครึ่งแรกของสัปดาห์ โดยมีฝนสะสมรายวันที่มากกว่า 90 มิลลิเมตร บริเวณจังหวัดพะเยาและกาญจนบุรี ส่วนภาคใต้มีฝนตกเล็กน้อยถึงปานกลางตลอดสัปดาห์กับมีฝนตกหนักถึงหนักมากบริเวณด้านตะวันตกของภาค โดยเฉพาะบริเวณจังหวัดระนองและพังงา



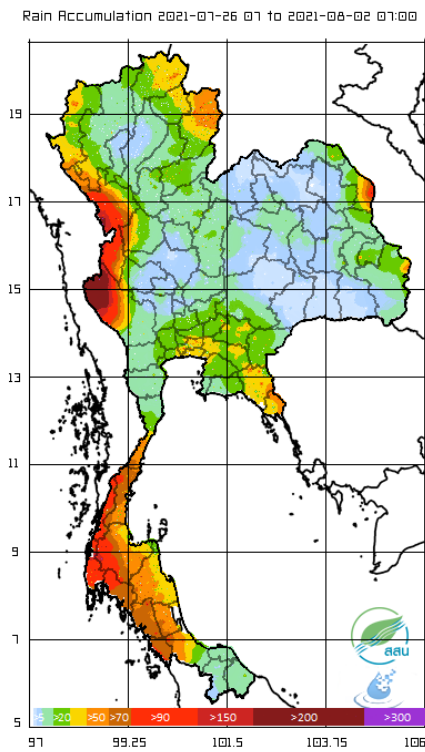
ที่มา: คลังข้อมูลน้ำแห่งชาติ

ข้อมูลเพิ่มเติม: <http://www.nhc.in.th/product/latest/img/rain24.jpg>

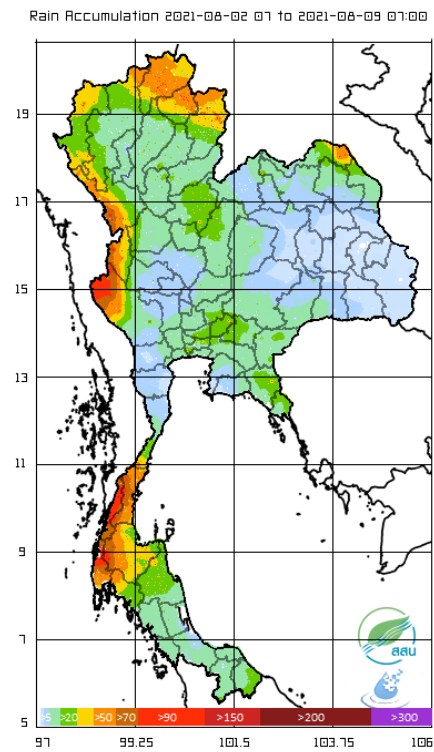
ปริมาณฝนทั้งสัปดาห์

สัปดาห์นี้พื้นที่ส่วนใหญ่ของประเทศไทยมีปริมาณฝนลดลงจากสัปดาห์ที่ผ่านมา โดยเฉพาะภาคตะวันออกและภาคใต้ตอนล่าง ส่วนพื้นที่ที่ยังคงมีฝนตกหนัก ได้แก่ บริเวณภาคเหนือตอนบน ภาคใต้ฝั่งตะวันตก และด้านตะวันตกของประเทศ

สัปดาห์ที่ผ่านมา



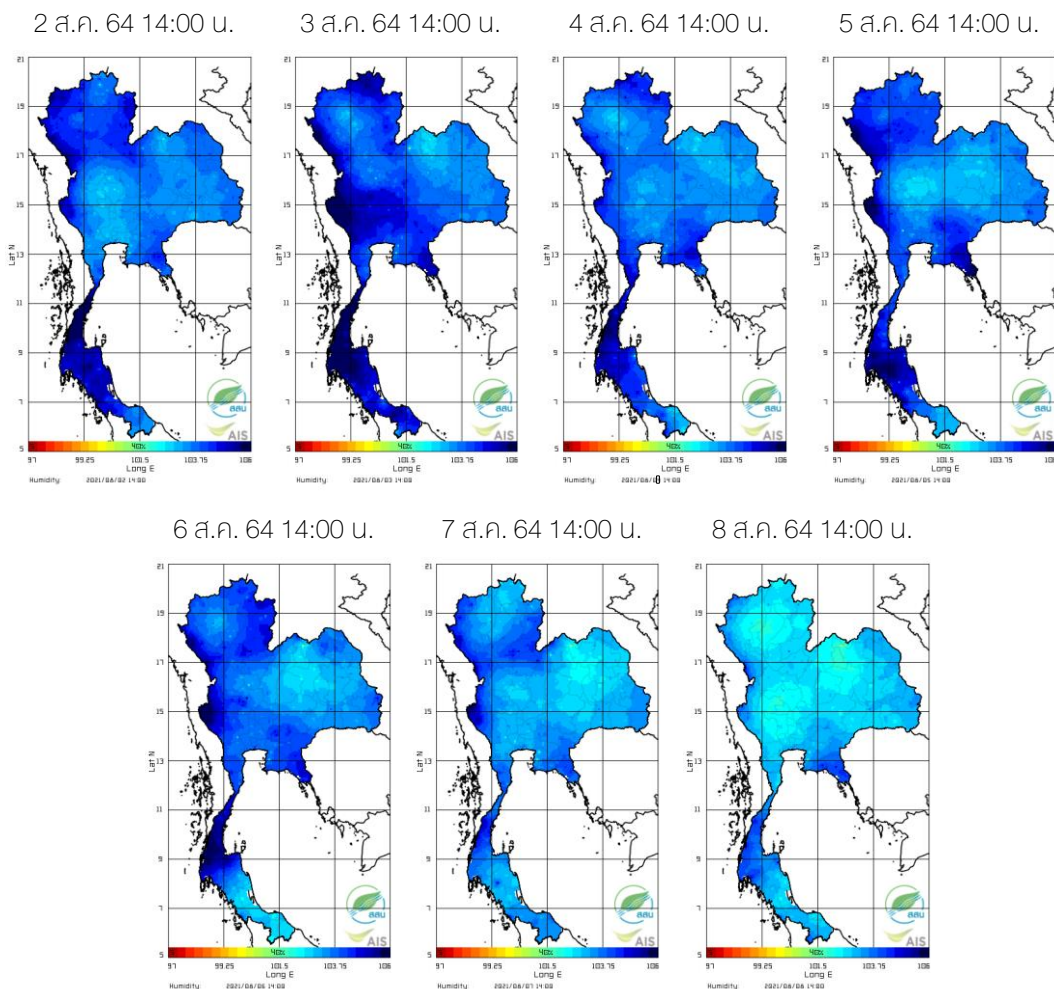
สัปดาห์นี้



ที่มา: สถาบันสารสนเทศทรัพยากรน้ำ (องค์การมหาชน)

ความชื้นในอากาศ

แผนภาพแสดงการกระจายตัวของความชื้นในอากาศของประเทศไทยระยะเวลา 14.00 น. ระหว่างวันที่ 2-8 ส.ค. 64 พบว่าภาคเหนือ ภาคกลาง และภาคตะวันออกเฉียงเหนือ มีความชื้นในอากาศสูงในช่วงต้นสัปดาห์ถึงกลางสัปดาห์และความชื้นลดลงในช่วงปลายสัปดาห์ โดยมีความชื้นในอากาศสูงมากบริเวณภาคเหนือตอนบนและด้านตะวันตกของภาคกลางในวันที่ 3 ส.ค. 64 ภาคตะวันออกเฉียงเหนือมีความชื้นในอากาศสูงตลอดทั้งสัปดาห์ ส่วนภาคใต้มีความชื้นในอากาศสูงมากในช่วงครึ่งแรกของสัปดาห์และความชื้นลดลงในช่วงปลายสัปดาห์ โดยเฉพาะบริเวณภาคใต้ตอนล่าง



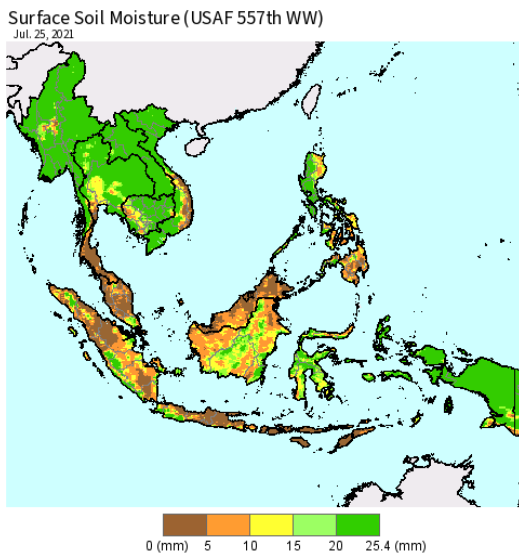
ที่มา: สถาบันสารสนเทศทรัพยากรน้ำ (องค์การมหาชน)

ข้อมูลเพิ่มเติม: <http://www.thaiwater.net/weather/2021-08-09/1>

ความชื้นผิวดิน

วันที่ 1 ส.ค. 64 ภาคเหนือ ภาคตะวันออกเฉียงเหนือ และภาคกลางมีความชื้นผิวดินลดลง จากวันที่ 25 ก.ค. 64 ส่วนภาคใต้ฝั่งตะวันตกมีความชื้นเพิ่มขึ้นจากวันที่ 25 ก.ค. 64

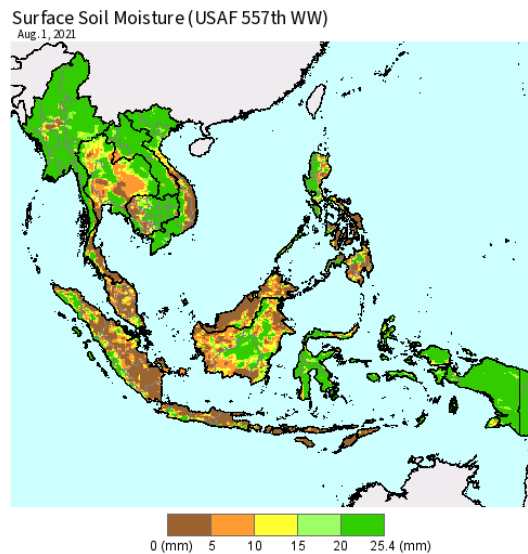
วันที่ 25 ก.ค. 64



USDA Foreign Agricultural Service
U.S. DEPARTMENT OF AGRICULTURE

Source: 10km United States Air Force
557th Weather Wing
<http://www.557weatherwing.af.mil/>

วันที่ 1 ส.ค. 64



USDA Foreign Agricultural Service
U.S. DEPARTMENT OF AGRICULTURE

Source: 10km United States Air Force
557th Weather Wing
<http://www.557weatherwing.af.mil/>

ที่มา: USDA (United States Department of Agriculture)

ที่มา: <https://ipad.fas.usda.gov/cropexplorer/imageview.aspx?regionid=seasia>

สถานการณ์น้ำในเขื่อนขนาดใหญ่ทั่วประเทศ



ปัจจุบันเขื่อนขนาดใหญ่ทั้ง 35 แห่งทั่วประเทศ มีปริมาณน้ำกักเก็บรวมกัน 35,807 ล้านลูกบาศก์เมตร คิดเป็น 50% ของความจุ สถานการณ์อยู่ในเกณฑ์น้ำน้อย โดยเป็นปริมาณน้ำใช้การได้จริง 12,265 ล้านลูกบาศก์เมตร ซึ่งมีเขื่อนที่มีปริมาณน้ำกักเก็บอยู่ในเกณฑ์น้อยวิกฤต (ไม่เกิน 30 % ของความจุเขื่อน) อยู่ 6 เขื่อน ได้แก่ เขื่อนก๊วยคอง (29%) เขื่อนแม่กวง (14%) เขื่อนแควน้อย (28%) เขื่อนป่าสักฯ (8%) เขื่อนทับเสลา (19%) และเขื่อนคลองสียัด (14%)

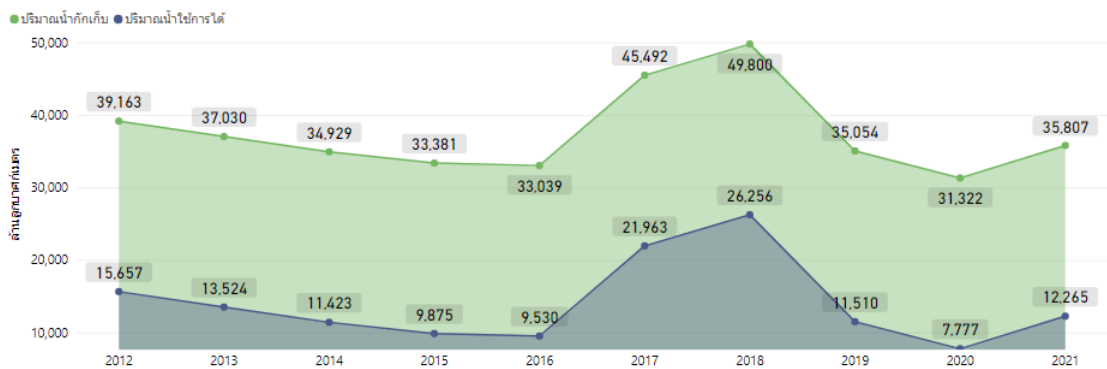
ที่มา: คลังข้อมูลน้ำแห่งชาติ

ข้อมูลเพิ่มเติม : <http://www.thaiwater.net/water>

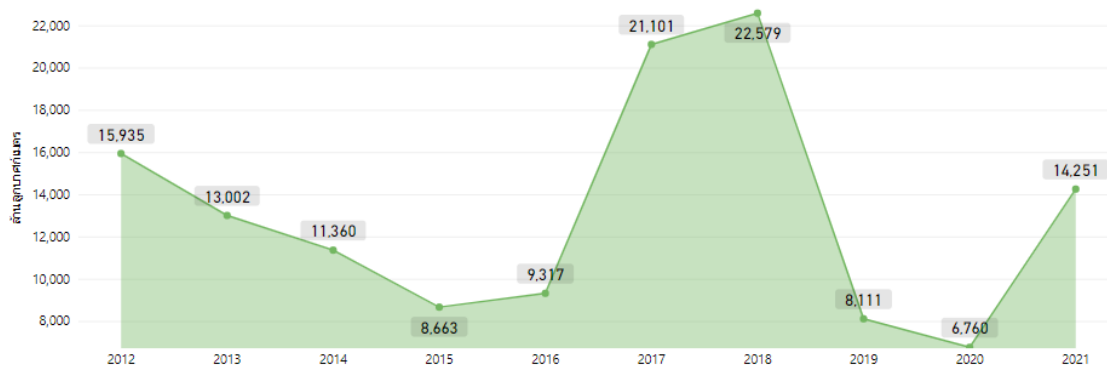
สถานการณ์น้ำในเขื่อนขนาดใหญ่ทั่วประเทศ

วันที่ 9 ส.ค. 64 ปริมาณน้ำกักเก็บในเขื่อนขนาดใหญ่ทั้ง 35 แห่งทั่วประเทศ มีอยู่ 35,807 ล้านลูกบาศก์เมตร และมีปริมาณน้ำใช้การได้ 12,265 ล้าน ลบ. ซึ่งเป็นปริมาณน้ำกักเก็บและปริมาณน้ำใช้การมากกว่าปีที่ผ่านมา ส่วนปริมาณน้ำไหลลงอ่างฯ สะสมตั้งแต่ต้นปีมี 14,251 ล้านลูกบาศก์เมตร และมีปริมาณน้ำระบายสะสมตั้งแต่ต้นปี 18,482 ล้านลูกบาศก์เมตร

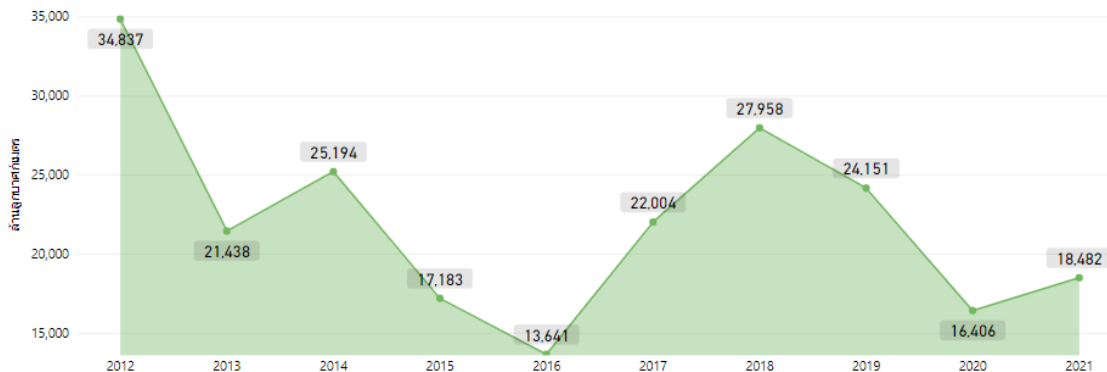
ปริมาณน้ำกักเก็บและปริมาณน้ำใช้การได้



ปริมาณน้ำไหลเข้าสะสมตั้งแต่ต้นปี



ปริมาณน้ำระบายสะสมตั้งแต่ต้นปี

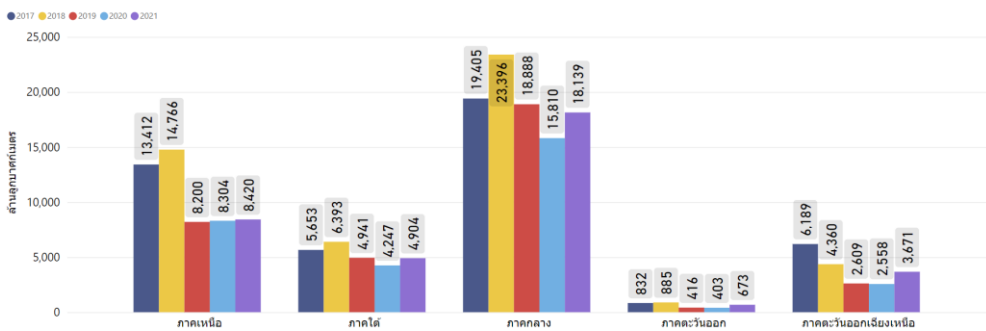


ที่มา: คลังข้อมูลน้ำแห่งชาติ ณ. วันที่ 9 สิงหาคม 2564

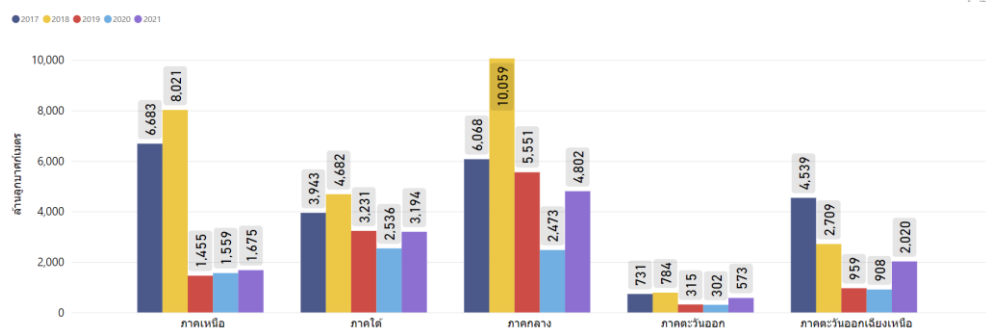
สถานการณ์น้ำในเขื่อนขนาดใหญ่รายภาค

วันที่ 9 ส.ค. 64 เมื่อเปรียบเทียบข้อมูลน้ำรายภาคกับข้อมูลย้อนหลังตั้งแต่ปี 2560 พบว่าภาคเหนือมีปริมาณน้ำกักเก็บและปริมาณน้ำใช้การน้อยสุดเป็นอันดับที่ 3 รองจากปี 2562 และปี 2563 ภาคใต้ ภาคกลาง ภาคตะวันออก และภาคตะวันออกเฉียงเหนือมีปริมาณน้ำกักเก็บน้อยเป็นอันดับ 3 รองจากปี 2563 และปี 2562 ส่วนปริมาณน้ำใช้การบริเวณภาคใต้และภาคกลางมีปริมาณน้ำใช้การน้อยเป็นอันดับ 2 รองจากปี 2563 ส่วนภาคตะวันออกและภาคตะวันออกเฉียงเหนือมีปริมาณน้ำใช้การน้อยเป็นอันดับที่ 3 รองจากปี 2563 และปี 2562

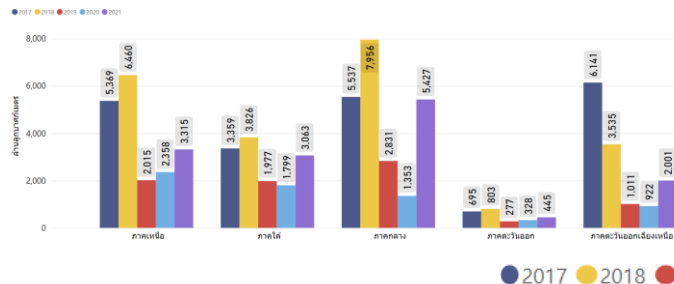
ปริมาณน้ำกักเก็บ



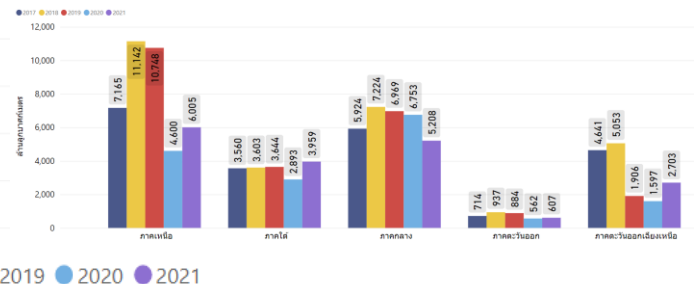
ปริมาณน้ำใช้การได้



ปริมาณน้ำไหลเข้าสะสมตั้งแต่ต้นปี



ปริมาณน้ำระบายสะสมตั้งแต่ต้นปี

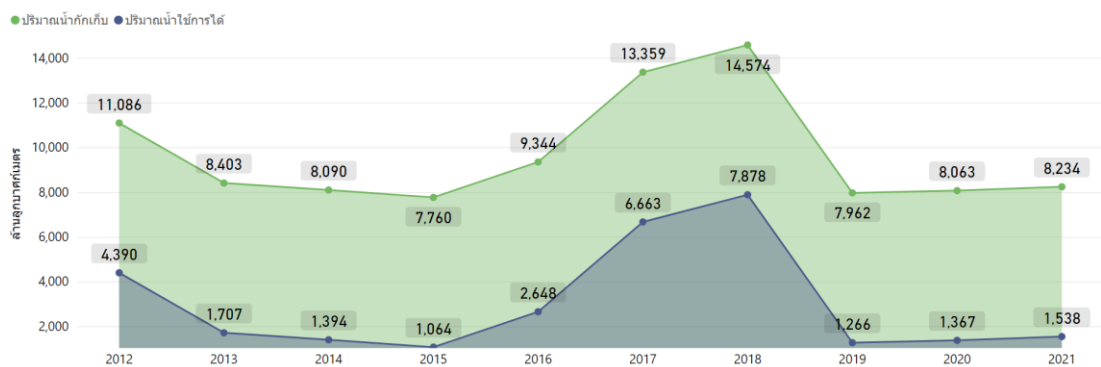


ที่มา : คลังข้อมูลน้ำแห่งชาติ ณ. วันที่ 26 กรกฎาคม 2564

สถานการณ์น้ำในเขื่อนพื้นที่ลุ่มน้ำเจ้าพระยา

วันที่ 9 ส.ค. 64 เขื่อนขนาดใหญ่ทั้ง 4 เขื่อนหลักในลุ่มน้ำเจ้าพระยา มีปริมาณน้ำกักเก็บรวมกัน 8,234 ล้านลูกบาศก์เมตร มีปริมาณน้ำใช้การได้ 1,538 ล้านลูกบาศก์เมตร ซึ่งถือเป็นปริมาณน้ำที่เหลืออยู่ค่อนข้างน้อย ทั้งนี้ประมาณความต้องการใช้น้ำในช่วงฤดูแล้งและช่วงต้นฤดูฝนของปี 2565 สำหรับอุปโภค-บริโภค การเกษตร และรักษาระบบนิเวศอยู่ที่ 12,000 ล้านลูกบาศก์เมตร ดังนั้นจึงต้องกักเก็บเพิ่มอีก 12,462 ล้านลูกบาศก์เมตร

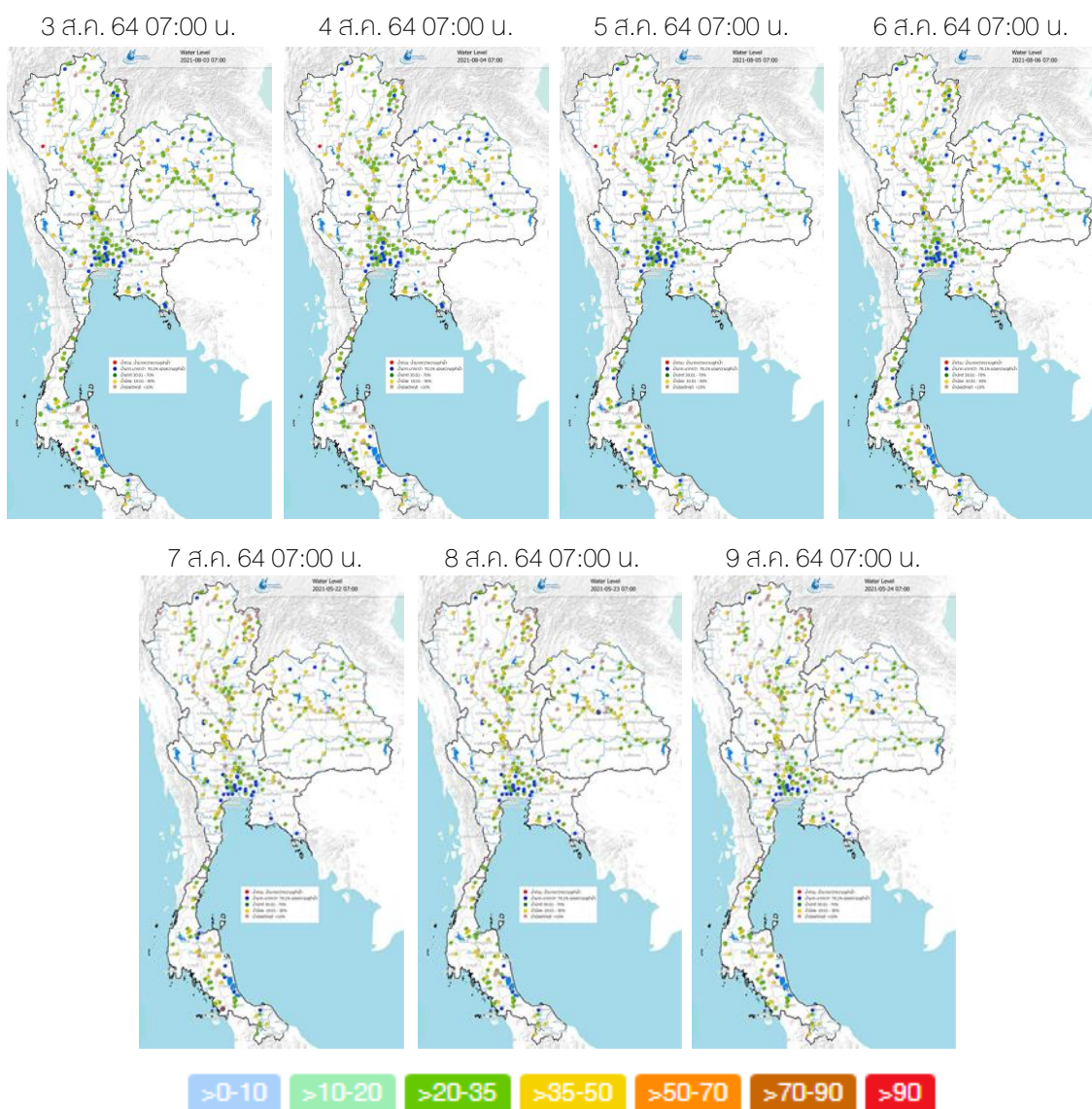
ปริมาณน้ำกักเก็บและปริมาณน้ำใช้การได้



ที่มา: คลังข้อมูลน้ำแห่งชาติ

ระดับน้ำในแม่น้ำสายหลัก

จากการตรวจวัดระดับน้ำในแม่น้ำสายหลักในหนึ่งสัปดาห์ที่ผ่านมา พบว่าภาคเหนือ และภาคตะวันออกเฉียงเหนือมีระดับน้ำน้อยถึงระดับน้ำปานกลางและมีน้ำล้นตลิ่งบริเวณแม่น้ำแม่ตื่น ต.ม่อนจอง อำเภออมก๋อย จังหวัดเชียงใหม่ ภาคกลางและภาคตะวันออกเฉียงเหนือมีระดับน้ำปานกลางถึงระดับน้ำมาก ส่วนภาคใต้มีระดับน้ำน้อยถึงระดับน้ำปานกลางและมีน้ำล้นตลิ่งบริเวณคลองซีต.เวาวิเศษ อ.วังวิเศษ จ.ตรัง



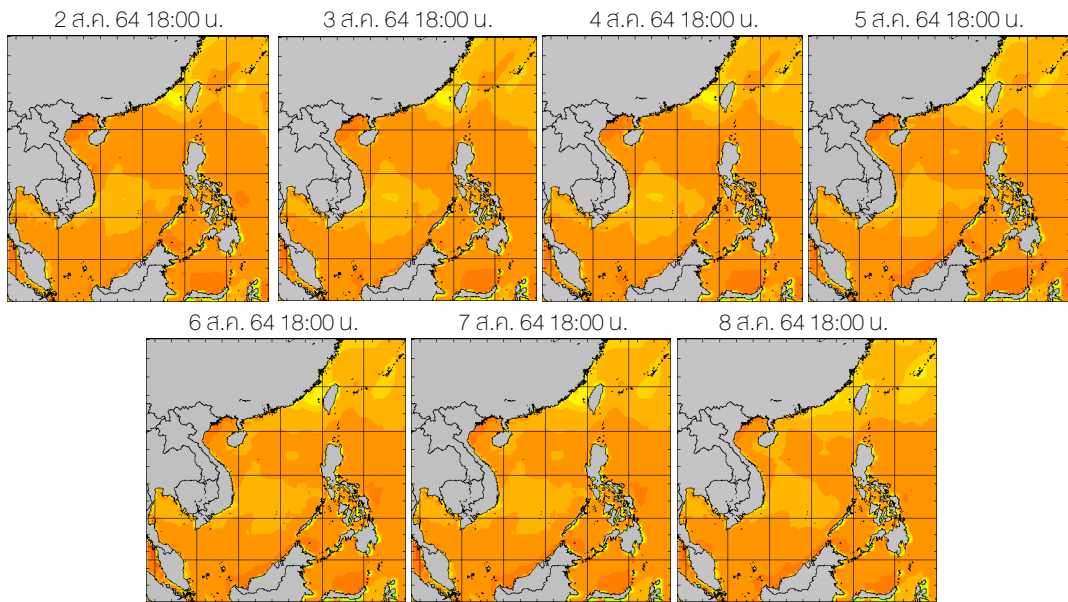
ที่มา: คลังข้อมูลน้ำแห่งชาติ

ข้อมูลเพิ่มเติม: http://www.nhc.in.th/product/history/map/water_level

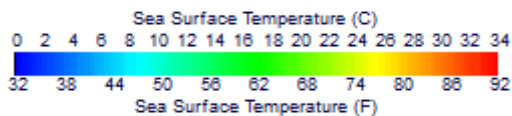
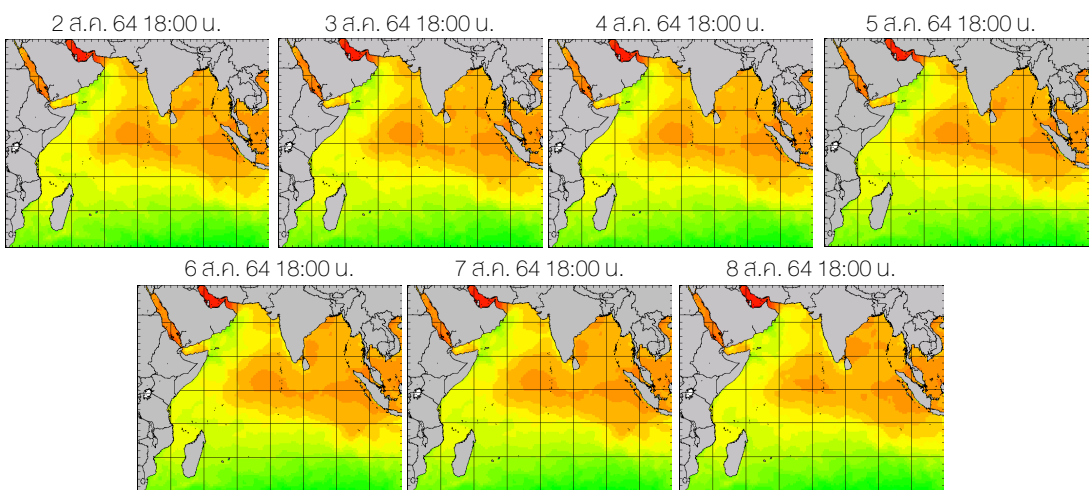
อุณหภูมิผิวน้ำทะเล

สัปดาห์นี้ทะเลอันดามันตอนบนมีอุณหภูมิประมาณ 26-28 องศาเซลเซียส ส่วนทะเลอันดามันตอนล่างและทะเลอ่าวไทยมีอุณหภูมิประมาณ 28-30 องศาเซลเซียส ตลอดทั้งสัปดาห์

ฝั่งอ่าวไทย



ฝั่งอันดามัน



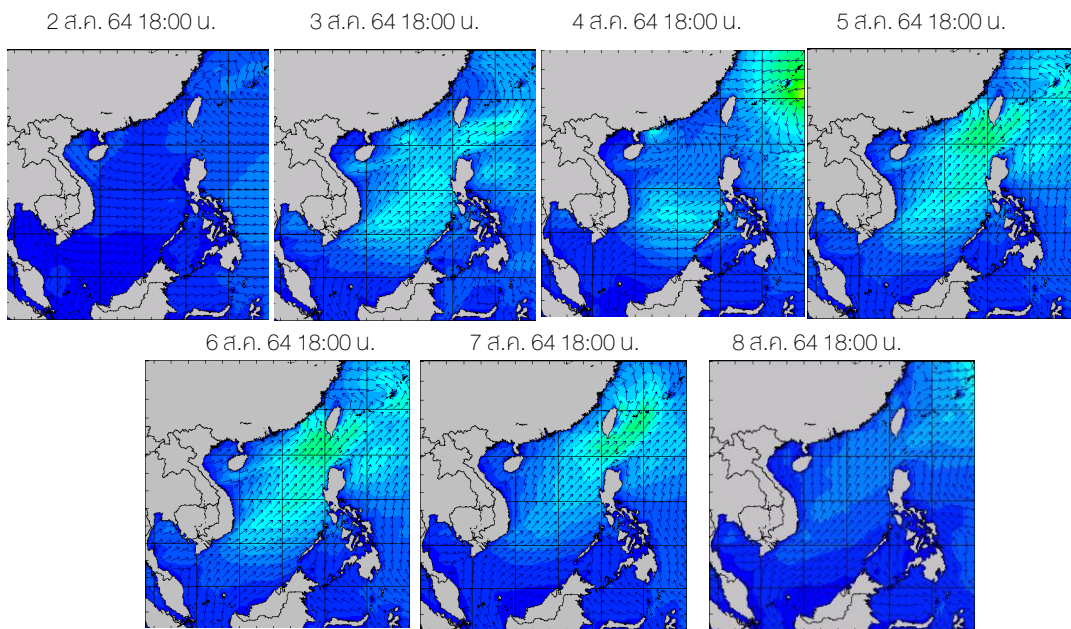
ที่มา: Oceanweather, Inc.

ข้อมูลเพิ่มเติม: https://www.thaiwater.net/DATA/REPORT/php/show_sst.php
https://www.thaiwater.net/DATA/REPORT/php/show_amdsst.php

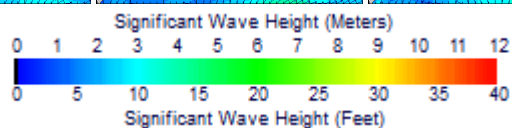
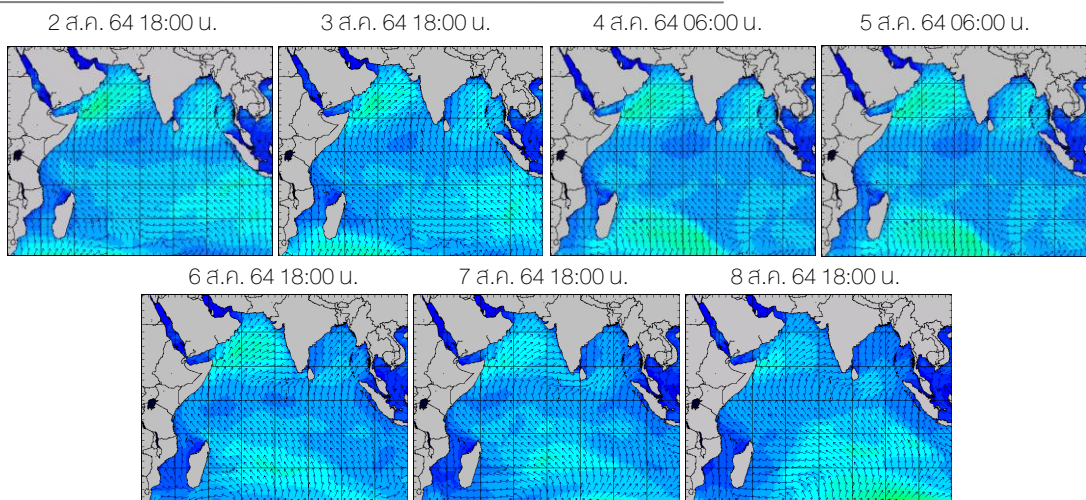
ความสูงและทิศทางคลื่นทะเล

สัปดาห์นี้บริเวณทะเลอ่าวไทยมีคลื่นสูงประมาณ 1-1.5 เมตร ส่วนทะเลอันดามันตอนบนมีคลื่นสูงประมาณ 2-3 เมตร และทะเลอันดามันตอนล่างมีคลื่นประมาณ 1-2 เมตร ตลอดทั้งสัปดาห์

ฝั่งอ่าวไทย



ฝั่งอันดามัน



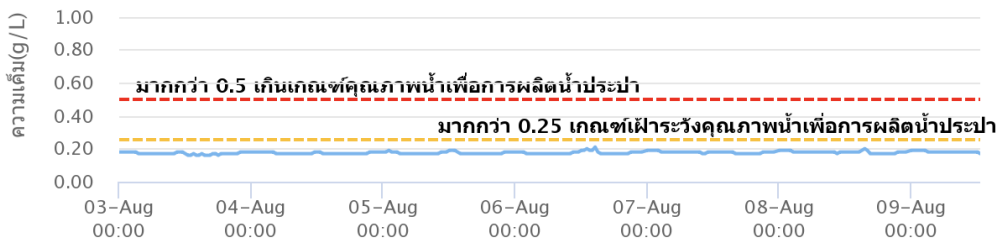
ที่มา: Oceanweather, Inc.

ข้อมูลเพิ่มเติม: http://www.thaiwater.net/DATA/REPORT/php/show_wave.php?zone=Ind
http://www.thaiwater.net/DATA/REPORT/php/show_wave.php?zone=scs

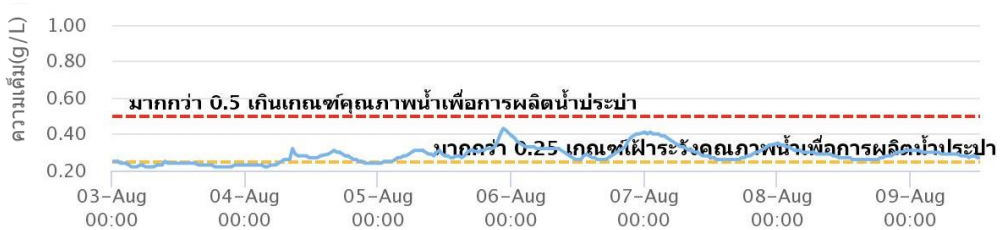
น้ำเค็มรุก

จากการตรวจวัดค่าความเค็มในแม่น้ำสายหลัก พบว่าแม่น้ำเจ้าพระยาและแม่น้ำบางปะกงมีค่าความเค็มอยู่ในเกณฑ์ปกติตลอดทั้งสปีดาร์ ส่วนแม่น้ำท่าจีนบริเวณสถานีกระทุ่มแบนมีความเค็มเพิ่มขึ้น โดยทำให้เกินเกณฑ์เฝ้าระวังคุณภาพน้ำดิบเพื่อผลิตน้ำประปา 0.25 กรัม/ลิตร ในช่วงตั้งแต่วันที่ 4-9 ส.ค. 64 โดยมีค่าความเค็มสูงสุด 0.43 กรัม/ลิตร ในวันที่ 5 ส.ค. 64 เวลา 22:30 น.

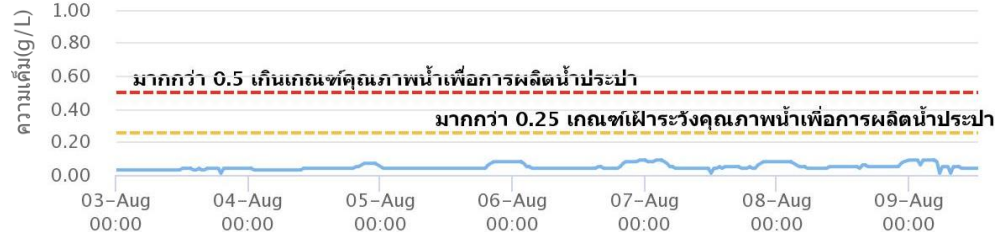
แม่น้ำเจ้าพระยา ณ สถานีสำแล (อยู่ในเกณฑ์ปกติ)



แม่น้ำท่าจีน ณ สถานีกระทุ่มแบน (เกินเกณฑ์เฝ้าระวังคุณภาพน้ำดิบเพื่อผลิตน้ำประปา 0.25 กรัม/ลิตร)



แม่น้ำบางปะกง ณ สถานีบางแตม (อยู่ในเกณฑ์ปกติ)



ที่มา: คลังข้อมูลน้ำแห่งชาติ

ข้อมูลเพิ่มเติม: <http://www.thaiwater.net/v3/salinity>

แผน/ผลการเพาะปลูกพืชในช่วงฤดูฝน ปี 2564

ปัจจุบันประเทศไทยมีการปลูกข้าวนาปีและพืชไร่-พืชผักไปแล้วทั้งหมด 13.54 ล้านไร่ หรือคิดเป็น 77.86% ของแผน ซึ่งมากกว่าปีที่แล้ว 27% โดยมีการปลูกข้าวนาปีไปแล้ว 13.26 ล้านไร่ คิดเป็น 78.79% เพิ่มขึ้นจากปีที่แล้ว 24% ซึ่งภาคกลางมีการเพาะปลูกข้าวนาปีเกินจากแผนที่วางไว้ 93.14% ส่วนการปลูกพืชไร่-พืชผักรวมทั้งสิ้นประมาณ 280,000 ไร่ คิดเป็น 49.96% ซึ่งมากกว่าปีที่แล้ว 26.71% โดยพื้นที่ที่มีการปลูกพืชไร่-พืชผักมากที่สุดเมื่อเทียบกับแผนที่วางไว้ของแต่ละพื้นที่ ได้แก่ ภาคเหนือ 88.07% ภาคกลาง 86.06% และลุ่มน้ำเจ้าพระยา 57.66% ตามลำดับ

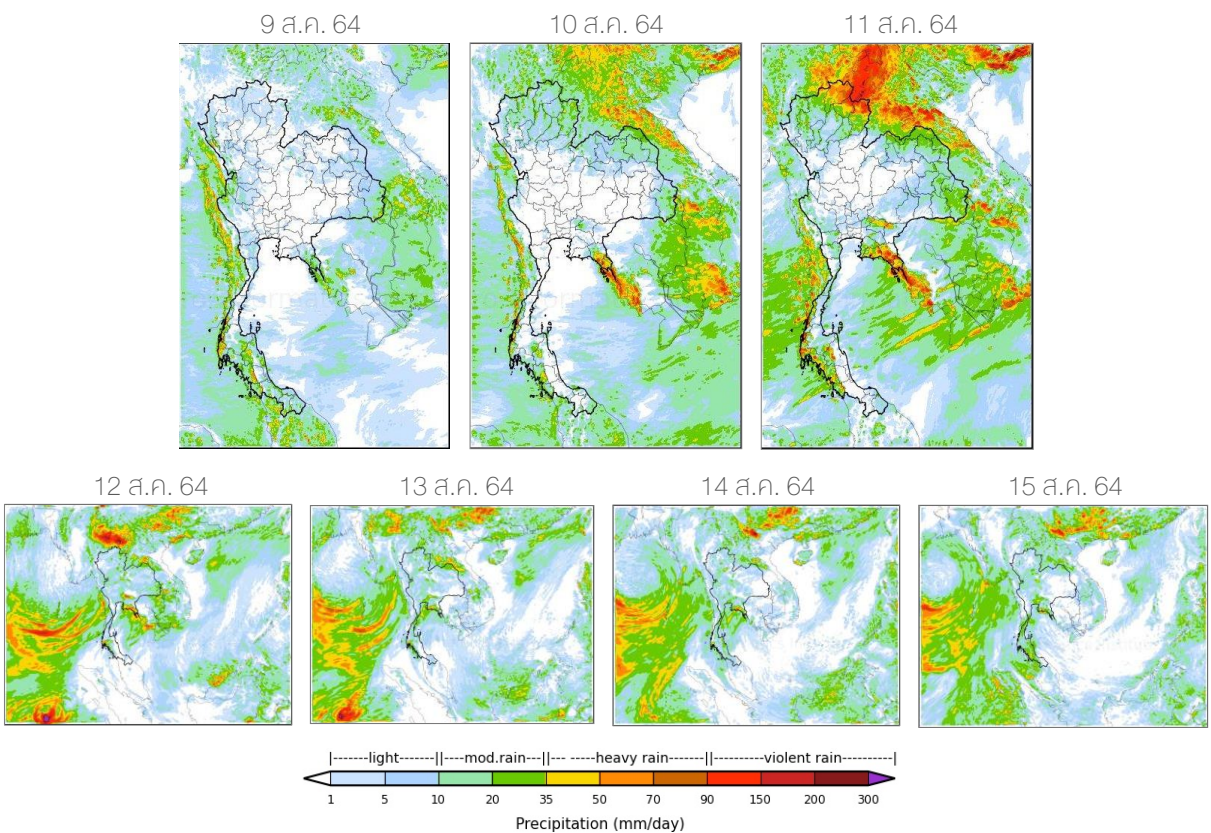
ภาค	ข้าวนาปี 2563			ข้าวนาปี 2564			พืชไร่-พืชผัก ปี 2563			พืชไร่-พืชผัก ปี 2564			รวม ปี 2563			รวม ปี 2564		
	แผน	ผล	%	แผน	ผล	%	แผน	ผล	%	แผน	ผล	%	แผน	ผล	%	แผน	ผล	%
เหนือ	2.37	1.39	58.64	2.57	2.22	86.34	0.05	0.01	21.67	0.05	0.04	88.07	2.41	1.40	57.93	2.62	2.26	86.38
ตะวันออกเฉียงเหนือ	3.48	2.92	83.79	3.57	3.31	92.87	0.03	0.01	25.21	0.03	0.01	41.86	3.52	2.93	83.24	3.60	3.33	92.44
กลาง	0.01	0.01	78.11	0.02	0.04	193.14	0.01	0.00	7.25	0.02	0.02	86.06	0.03	0.01	43.22	0.04	0.06	142.37
ตะวันออก	0.92	0.74	80.20	0.92	0.89	97.73	0.02	0.02	67.55	0.02	0.01	50.23	0.95	0.76	79.87	0.93	0.90	96.80
ตะวันตก	1.26	0.30	23.37	1.15	0.42	36.81	0.27	0.04	15.47	0.30	0.12	39.60	1.53	0.34	22.00	1.45	0.54	37.38
ใต้	0.64	0.10	15.76	0.63	0.14	21.62	0.03	0.00	18.99	0.02	0.01	39.00	0.66	0.11	15.88	0.65	0.14	22.12
ลุ่มน้ำเจ้าพระยา	8.10	3.24	40.07	7.97	6.23	78.17	0.13	0.04	33.65	0.12	0.07	57.66	8.23	3.29	39.97	8.09	6.30	77.86
ทั่วประเทศ	16.79	8.70	51.82	16.83	13.26	78.79	0.54	0.13	23.25	0.56	0.280	49.96	17.33	8.82	50.93	17.39	13.54	77.86

หน่วย : ล้านไร่

ที่มา : กรมชลประทาน ข้อมูล ณ วันที่ 4 สิงหาคม 2564

สถานการณ์ฝน 7 วัน ข้างหน้า

- **ช่วงวันที่ 9-11 ส.ค. 64** ร่องมรสุมจะเลื่อนพาดผ่านบริเวณประเทศเมียนมา ประเทศลาวตอนบน และประเทศเวียดนามตอนบน ทำให้ลมมรสุมตะวันตกเฉียงใต้ที่พัดปกคลุมทะเลอันดามัน ประเทศไทย และอ่าวไทยมีกำลังแรงขึ้นในช่วงวันที่ 10-11 ส.ค. 64 ส่งผลให้มีฝนตกปานกลางถึงตกหนักบริเวณภาคเหนือตอนบน ภาคตะวันออกเฉียงเหนือตอนบน ภาคตะวันออก ภาคใต้ฝั่งตะวันตก และด้านตะวันตกของประเทศ
- **ช่วงวันที่ 12-15 ส.ค. 64** ร่องมรสุมเลื่อนพาดผ่านบริเวณประเทศเมียนมา ประเทศลาวตอนบน และภาคเหนือตอนบน ประกอบกับลมมรสุมตะวันตกเฉียงใต้ที่พัดปกคลุมทะเลอันดามัน อ่าวไทย และประเทศไทยจะมีกำลังแรงขึ้น ส่งผลให้ประเทศไทยจะมีฝนต่อเนื่องและมีฝนตกหนักได้ในบางพื้นที่บริเวณภาคเหนือ ภาคตะวันออกเฉียงเหนือตอนบน ภาคตะวันออก ภาคใต้

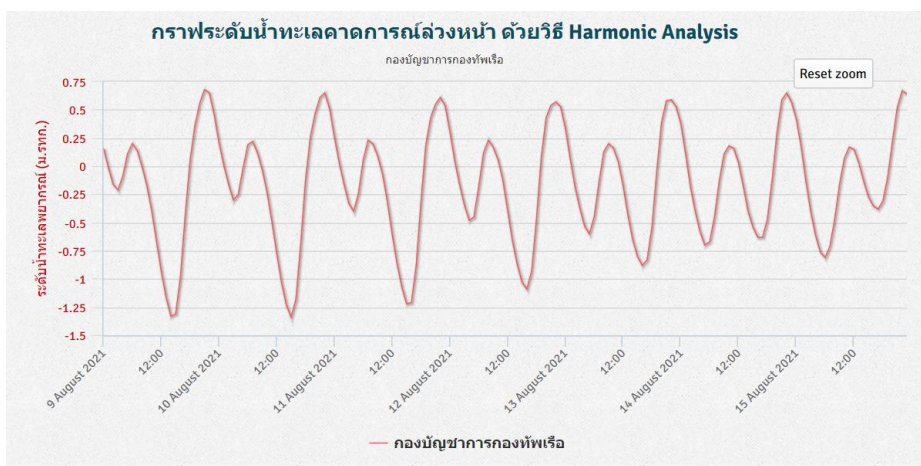


ที่มา: สถาบันสารสนเทศทรัพยากรน้ำ (องค์การมหาชน)
ข้อมูลเพิ่มเติม: http://live1.haii.or.th/wrf_image/index.php

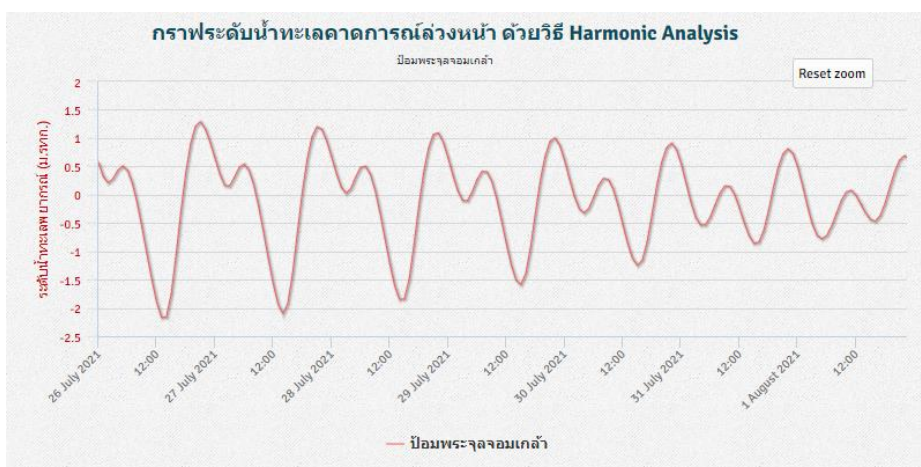
คาดการณ์สภาวะระดับน้ำในแม่น้ำเจ้าพระยา

จากการคาดการณ์สถานการณ์น้ำขึ้น-น้ำลงบริเวณทะเลอ่าวไทย โดยสถาบันสารสนเทศทรัพยากรน้ำ (องค์การมหาชน) คาดว่า 9-15 ส.ค. 64 บริเวณสถานีกองบัญชาการกองทัพเรือมีระดับน้ำต่ำสุดวันที่ 9 ส.ค. 64 เวลา 14:00 น. ต่ำกว่าระดับน้ำทะเลปานกลาง 1.33 เมตร และน้ำขึ้นสูงสุดวันที่ 9 ส.ค. 64 เวลา 21:00 น. สูงกว่าระดับน้ำทะเลปานกลาง 0.68 เมตร ส่วนบริเวณป้อมพระจุลจอมเกล้ามีระดับน้ำต่ำสุดวันที่ 10 ส.ค. 64 เวลา 13:00 น. ต่ำกว่าระดับน้ำทะเลปานกลาง 1.80 เมตร และน้ำขึ้นสูงสุดวันที่ 9 ส.ค. 64 เวลา 20:00 น. สูงกว่าระดับน้ำทะเลปานกลาง 1.29 เมตร

หน้ากองบัญชาการกองทัพเรือ



ป้อมพระจุลจอมเกล้า

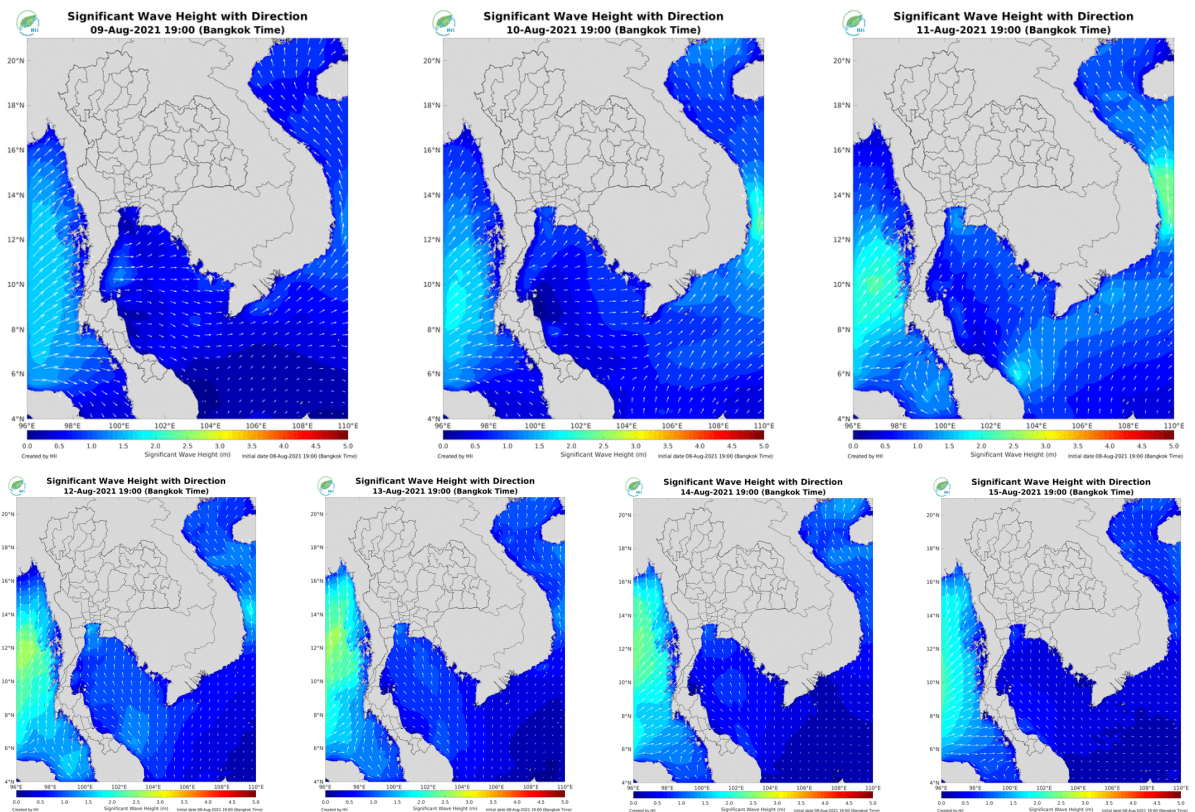


ที่มา:สถาบันสารสนเทศทรัพยากรน้ำ (องค์การมหาชน)

คาดการณ์ความสูงและทิศทางคลื่นทะเล

คาดการณ์ความสูงคลื่นในช่วงวันที่ 9-15 ส.ค. 64 ลมมรสุมตะวันตกเฉียงใต้ที่พัดปกคลุมทะเลอันดามันและอ่าวไทยจะมีกำลังแรงขึ้นในช่วงกลางสัปดาห์ถึงปลายสัปดาห์ ส่งผลให้ทะเลอันดามันจะมีคลื่นสูงกว่า 2 เมตร ในช่วงกลางสัปดาห์ถึงปลายสัปดาห์ ส่วนทะเลอ่าวไทยจะมีคลื่นสูงประมาณ 1-1.5 เมตร ตลอดทั้งสัปดาห์

การคาดการณ์ความสูงและทิศทางคลื่นทะเล ระหว่างวันที่ 9-15 ส.ค. 64



ที่มา: สถาบันสารสนเทศทรัพยากรน้ำ (องค์การมหาชน)
ข้อมูลเพิ่มเติม: <http://www.thaiwater.net/v3/wrf/swan>



รู้น้ำ รู้อากาศ รู้ภัยพิบัติ

www.thaiwater.net

ThaiWater mobile application



คลังข้อมูลน้ำแห่งชาติ National Hydroinformatics Center

โดย

สถาบันสารสนเทศทรัพยากรน้ำ (องค์การมหาชน)
กระทรวงการอุดมศึกษา วิทยาศาสตร์ วิจัยและนวัตกรรม

