

รู้น้ำ รู้อากาศ รู้กันภัยพิบัติ

www.thaiwater.net

ThaiWater mobile application



คลังข้อมูลน้ำแห่งชาติ

National Hydroinformatics Center

รู้น้ำรู้อากาศ

รายสัปดาห์

ประจำวันที่ 2 สิงหาคม 2564



จัดทำโดย

สถาบันสารสนเทศทรัพยากรน้ำ (องค์การมหาชน)

กระทรวงการอุดมศึกษา วิทยาศาสตร์ วิจัยและนวัตกรรม

สปีดาร์ที่ผ่านมา

สภาพอากาศ

5 ลักษณะกลุ่มเมฆจากภาพถ่ายดาวเทียม

6 แพนที่ความกดอากาศ

สถานการณ์ฝน

- เรดาร์ตรวจอากาศ
- สถานีตรวจอากาศ
- ปริมาณฝนทั้งสปีดาร์

10 ความชื้นในอากาศ

สถานการณ์น้ำ

11 ความชื้นพื้นดิน

12 สถานการณ์น้ำในเขื่อน

- น้ำในเขื่อนขนาดใหญ่ทั่วประเทศ
- น้ำในเขื่อนพื้นที่ลุ่มน้ำเจ้าพระยา

15 ระดับน้ำในแม่น้ำสายหลัก

16 สถานการณ์น้ำทะเล

- อุณหภูมิพื้นผิวน้ำทะเล
- ความสูงและทิศทางคลื่นทะเล
- น้ำเค็มรุก

19 แพน/พล การเพาะปลูกพืชในช่วงฤดูฝน

คาดการณ์สปีดาร์หน้า

สภาพอากาศ

20 คาดการณ์ฝน 7 วันข้างหน้า

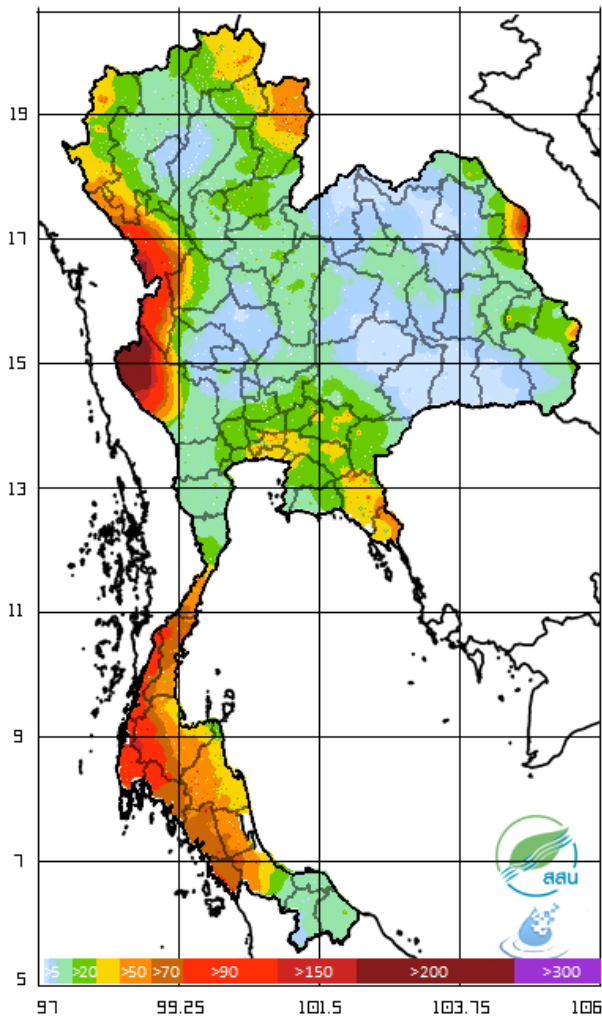
สถานการณ์น้ำ

21 คาดการณ์ระดับน้ำในแม่น้ำเจ้าพระยา

22 คาดการณ์ความสูงและทิศทางคลื่นทะเล

HIGHLIGHT

Rain Accumulation 2021-07-26 07 to 2021-08-02 07:00



จากอิทธิพลร่องมรสุมที่พัดผ่านประเทศเมียนมา ประเทศลาวตอนบน และประเทศเวียดนามตอนบน ประกอบกับลมมรสุมตะวันตกเฉียงใต้ที่พัดปกคลุมบริเวณทะเลอ่าวไทย อันดามัน และประเทศไทย มีกำลังแรง ทำให้สัปดาห์ที่ผ่านมาประเทศไทยมีฝนตกหนักถึงหนักมากด้านตะวันตกของประเทศ โดยมีปริมาณฝนสะสมรายวันตั้งแต่วันที่ 26 ก.ค. - 1 ส.ค. 64 ที่มากกว่า 90 มิลลิเมตร บริเวณจังหวัด เชียงราย น่าน ตาก กาญจนบุรี ชุมพร ระนอง พังงา สุราษฎร์ธานี ตรัง และกระบี่ ส่งผลให้ในช่วงดังกล่าว มีปริมาณน้ำไหลลงเขื่อนรวม 2,553 ล้านลูกบาศก์เมตร โดยเฉพาะเขื่อนวชิราลงกรณ 1,031 ล้านลูกบาศก์เมตร และเขื่อนศรีนครินทร์ 498 ล้านลูกบาศก์เมตร

สรุปสถานการณ์ที่ผ่านมาและคาดการณ์สัปดาห์หน้า

สถานการณ์ปัจจุบัน

สภาพอากาศ : สัปดาห์นี้ร่องมรสุมพาดผ่านประเทศเมียนมา ตอนบนของภาคเหนือ ประเทศลาว และเวียดนาม ตอนบน ประกอบลมมรสุมตะวันตกเฉียงใต้ที่พัดปกคลุมทะเลอันดามัน อ่าวไทย และประเทศไทยมีกำลังแรงส่งผลให้ประเทศไทยตอนบนมีฝนตกต่อเนื่องและมีฝนตกหนักถึงหนักมากในบางพื้นที่บริเวณภาคเหนือ ภาคตะวันออกเฉียงเหนือ ภาคตะวันออก และด้านตะวันตกของประเทศ

น้ำในเขื่อน : ปัจจุบันเขื่อนขนาดใหญ่ทั้ง 35 แห่งทั่วประเทศ มีปริมาณน้ำกักเก็บรวมกัน 34,650 ล้านลูกบาศก์เมตร คิดเป็น 49% ของความจุ สถานการณ์อยู่ในเกณฑ์น้ำน้อย โดยเป็นปริมาณน้ำใช้การได้จริง 11,108 ล้านลูกบาศก์เมตร มีเขื่อนที่ปริมาณน้ำกักเก็บอยู่ในเกณฑ์น้อยวิกฤต (ไม่เกิน 30% ของความจุ) มีจำนวน 5 เขื่อน ได้แก่ เขื่อนแควน้อยบำรุงแดน (28%) เขื่อนทับเสลา (19%) เขื่อนแม่กวงอุดมธารา (16%) เขื่อนคลองสียัด (15%) และเขื่อนป่าสักชลสิทธิ์ (7%)

น้ำในแม่น้ำลำคลอง : ระดับน้ำในแม่น้ำสายหลักในหนึ่งสัปดาห์ที่ผ่านมา พบว่า ระดับน้ำในแม่น้ำสายหลักในภาคเหนือ และภาคตะวันออกเฉียงเหนือมีระดับน้ำน้อยถึงระดับน้ำปานกลาง ภาคตะวันออก และภาคกลางมีระดับน้ำปานกลางถึงระดับน้ำมาก ส่วนภาคใต้มีระดับน้ำน้อยถึงระดับน้ำปานกลาง และมีน้ำล้นตลิ่งในหลายพื้นที่

คาดการณ์

คาดการณ์ฝน : ช่วงวันที่ 2-4 ส.ค. 64 ร่องมรสุมพาดผ่านประเทศเมียนมา ประเทศลาวตอนบน และประเทศเวียดนามตอนบน ทำให้ลมมรสุมตะวันตกเฉียงใต้ที่พัดปกคลุมทะเลอันดามัน อ่าวไทย และประเทศไทยมีกำลังแรงส่งผลให้ประเทศไทยมีฝนตกต่อเนื่องและมีฝนตกหนักถึงหนักมากในบางพื้นที่ของภาคเหนือ ภาคตะวันออก ภาคกลาง ภาคใต้ และด้านตะวันตกของประเทศ โดยเฉพาะบริเวณจังหวัดน่าน ตราด จันทบุรี ระยอง ตาก กาญจนบุรี ระนอง พังงา ภูเก็ต กระบี่ ตรัง สตูล และนครศรีธรรมราช ส่วนในช่วงวันที่ 5-8 ส.ค. 64 ร่องมรสุมยังคงพาดผ่านบริเวณประเทศเมียนมา ประเทศลาวตอนบน และประเทศเวียดนามตอนบน ประกอบกับลมมรสุมตะวันตกเฉียงใต้ที่พัดปกคลุมทะเลอันดามัน อ่าวไทย และประเทศไทยมีกำลังแรง ส่งผลให้ประเทศไทยมีฝนต่อเนื่องและมีฝนตกหนักได้ในบางแห่งบริเวณภาคเหนือ ภาคตะวันออกเฉียงเหนือตอนบน ภาคตะวันออก ภาคใต้ และด้านตะวันตกของประเทศ

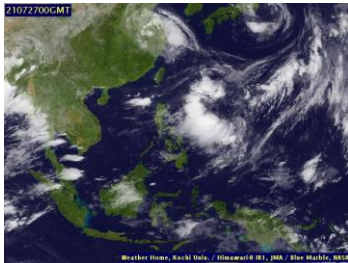
คาดการณ์ระดับน้ำในแม่น้ำเจ้าพระยา : จากการคาดการณ์สถานการณ์น้ำขึ้น-น้ำลงบริเวณทะเลอ่าวไทย โดยสถาบันสารสนเทศทรัพยากรน้ำ (องค์การมหาชน) คาดว่าวันที่ 2-8 ส.ค. 64 บริเวณสถานีกองบัญชาการกองทัพเรือ น้ำลงต่ำสุดในวันที่ 8 ส.ค. 64 เวลา 14.00 น. ต่ำกว่าระดับน้ำทะเลปานกลาง 1.31 เมตร และน้ำขึ้นสูงสุด เวลา 21.00 น. สูงกว่าระดับน้ำทะเลปานกลาง 0.71 เมตร ในวันเดียวกัน ส่วนบริเวณป้อมพระจุลจอมเกล้า น้ำลงต่ำสุดในวันที่ 8 ส.ค. 64 เวลา 12.00 น. ต่ำกว่าระดับน้ำทะเลปานกลาง 1.68 เมตรและน้ำขึ้นสูงสุดเวลา 19.00 น. สูงกว่าระดับน้ำทะเลปานกลาง 1.26 เมตร ในวันเดียวกัน

คาดการณ์คลื่น : คาดการณ์ความสูงและทิศทางคลื่นทะเลในช่วงวันที่ 2-8 ส.ค. 64 ลมมรสุมตะวันตกเฉียงใต้ที่พัดปกคลุมทะเลอันดามัน อ่าวไทย และประเทศไทยมีกำลังแรง ส่งผลให้บริเวณทะเลอ่าวไทยตอนบนมีความสูงคลื่นประมาณ 1-1.5 เมตร ในช่วงวันที่ 2-3 ส.ค. 64 หลังจากนั้นความสูงคลื่นเพิ่มขึ้นมากกว่า 2 เมตร ในช่วงวันที่ 4-7 ส.ค. 64 และลดลงเหลือประมาณ 1-1.5 เมตร ในช่วงปลายสัปดาห์ ส่วนอ่าวไทยตอนล่างมีความสูงคลื่นประมาณ 1-1.5 เมตร และบริเวณทะเลอันดามันมีคลื่นสูงมากกว่า 2 เมตร ตลอดทั้งสัปดาห์

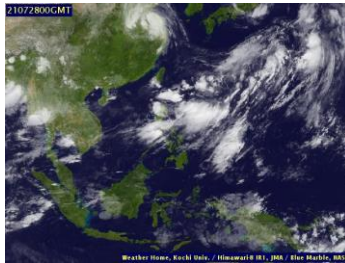
ลักษณะกลุ่มเมฆจากภาพถ่ายดาวเทียม

ช่วงต้นสปีดาร์กลุ่มเมฆปกคลุมหนาแน่นบริเวณด้านตะวันตกของประเทศไทยตอนบน ในช่วงวันที่ 27-28 ก.ค. 64 หลังจากนั้นกลุ่มเมฆแผ่ปกคลุมทั่วทั้งประเทศไทยตั้งแต่วันที่ 29 ก.ค. 64 จนถึงปลายสปีดาร์

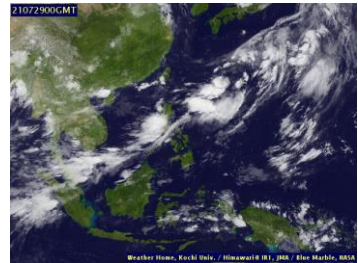
27 ก.ค. 64 07:00 น.



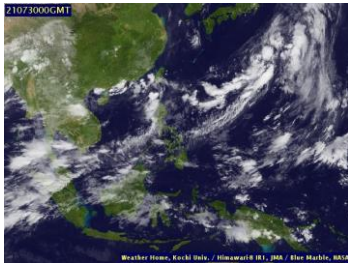
28 ก.ค. 64 09:00 น.



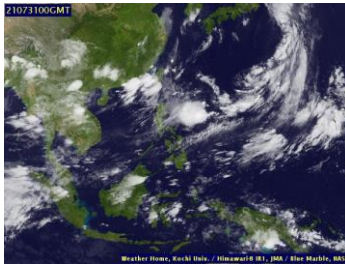
29 ก.ค. 64 07:00 น.



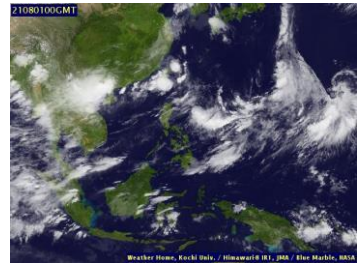
30 ก.ค. 64 07:00 น.



31 ก.ค. 64 07:00 น.



1 ส.ค. 64 07:00 น.



2 ส.ค. 64 07:00 น.



ที่มา: ภาพถ่ายจากดาวเทียม Himawari-8

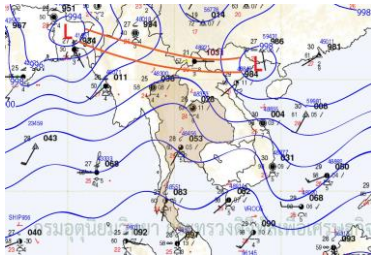
จัดทำโดย: Digital Typhoon

ข้อมูลเพิ่มเติม: <http://www.thaiwater.net/weather/2021-08-02/50/141>

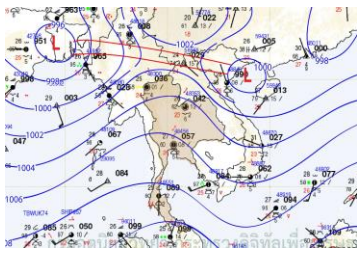
แผนที่อากาศ

สปีดไลท์ร่องมรสุมพาดผ่านประเทศเมียนมา ตอนบนของภาคเหนือ ประเทศลาว และ เวียดนามตอนบน ประกอบลมมรสุมตะวันตกเฉียงใต้ที่พัดปกคลุมทะเลอันดามัน อ่าวไทย และ ประเทศไทยมีกำลังแรงส่งผลให้ประเทศไทยตอนบนมีฝนตกต่อเนื่องและมีฝนตกหนักถึงหนักมากในบางพื้นที่บริเวณภาคเหนือ ภาคตะวันออกเฉียงเหนือ ภาคตะวันออก และด้านตะวันตกของประเทศ

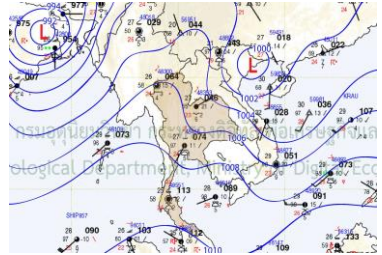
27 ก.ค. 64 07:00 น.



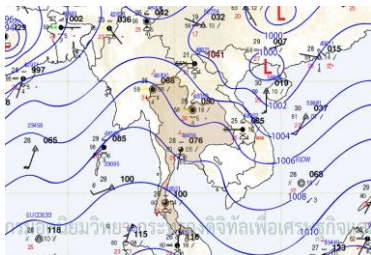
28 ก.ค. 64 07:00 น.



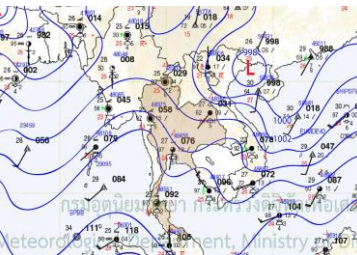
29 ก.ค. 64 07:00 น.



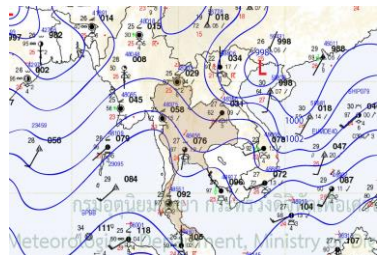
30 ก.ค. 64 07:00 น.



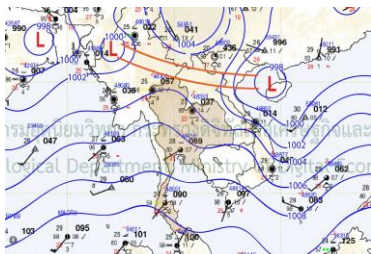
31 ก.ค. 64 07:00 น.



1 ส.ค. 64 07:00 น.



2 ส.ค. 64 07:00 น.



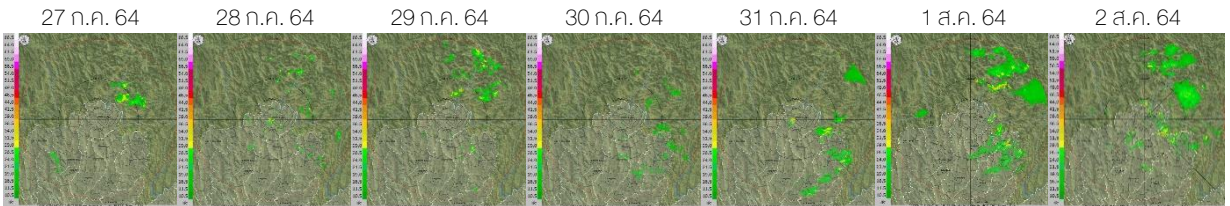
ที่มา: กรมอุตุนิยมวิทยา

ข้อมูลเพิ่มเติม: <http://www.thaiwater.net/weather/2021-08-02/13/22>

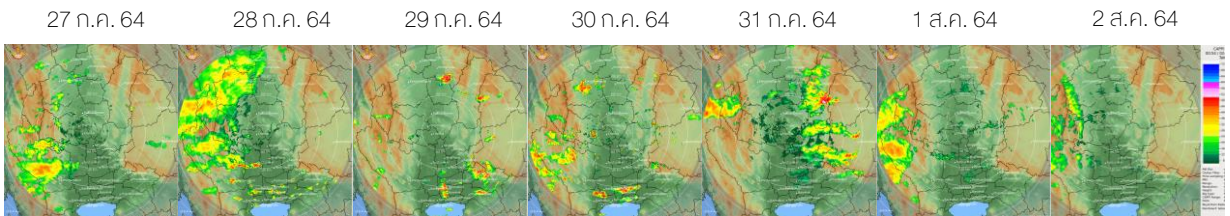
สถานการณ์ฝนจากภาพเรดาร์ตรวจอากาศ

เครือข่ายภาพเรดาร์ตรวจวัดปริมาณฝนของกรมอุตุนิยมวิทยาและกรมฝนหลวงการบินและการเกษตร ได้แก่ เรดาร์เชียงใหม่ เรดาร์ตากสิ เรดาร์สัทหีบ และเรดาร์สุราษฎร์ธานี พบว่า ประเทศไทยมีกลุ่มฝนตกหนักถึงหนักมากกระจายตัวอยู่ทั่วทุกภูมิภาค โดยบริเวณภาคเหนือตอนบนตรวจพบกลุ่มฝนตกหนักกระจายตัวอยู่ในบางพื้นที่ ด้านตะวันตกของประเทศไทยตรวจพบกลุ่มฝนตกหนักถึงหนักมากตลอดทั้งสปีดาร์ ภาคตะวันออกตรวจพบกลุ่มฝนตกหนักถึงหนักมากกระจุกตัวในช่วงวันที่ 29-30 ก.ค. 64 และ 1 ส.ค. 64 รวมไปถึงกรุงเทพมหานครและปริมณฑลตรวจพบกลุ่มฝนตกหนักถึงหนักมากกระจุกตัวในช่วงวันที่ 28-31 ก.ค. 64 ส่วนบริเวณภาคใต้ตรวจพบกลุ่มฝนตกหนักถึงหนักมากตั้งแต่วันที่ 28 ก.ค. 64 จนถึงปลายสปีดาร์

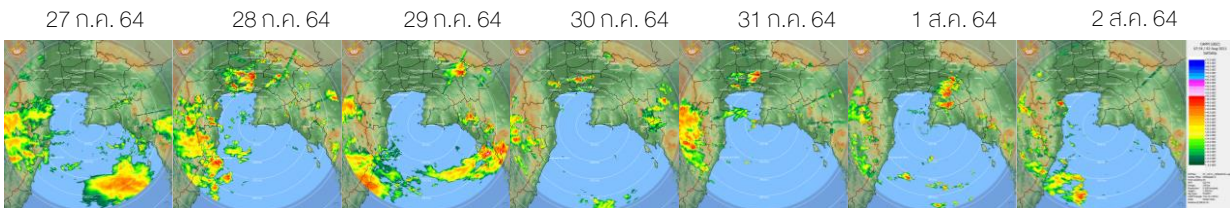
เรดาร์เชียงใหม่



เรดาร์ตากสิ



เรดาร์สัทหีบ



เรดาร์สุราษฎร์ธานี

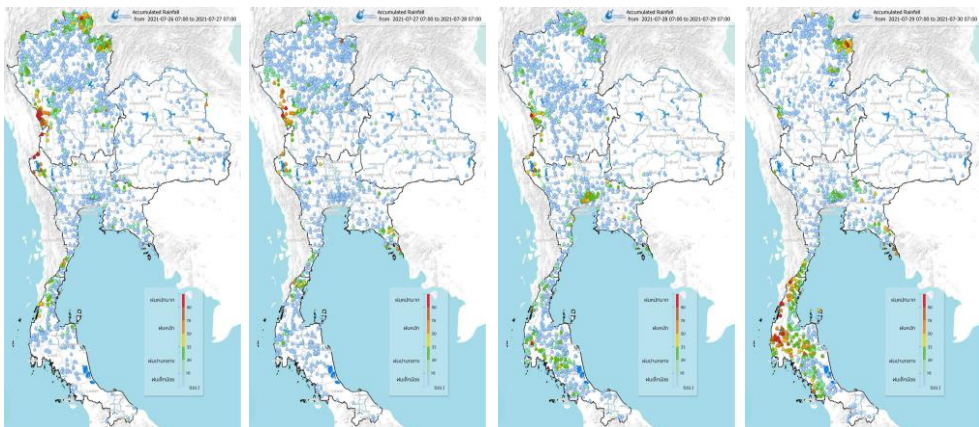


ที่มา: กรมอุตุนิยมวิทยา และกรมฝนหลวงการบินและการเกษตร
ข้อมูลเพิ่มเติม: <http://www.thaiwater.net/weather/radar>

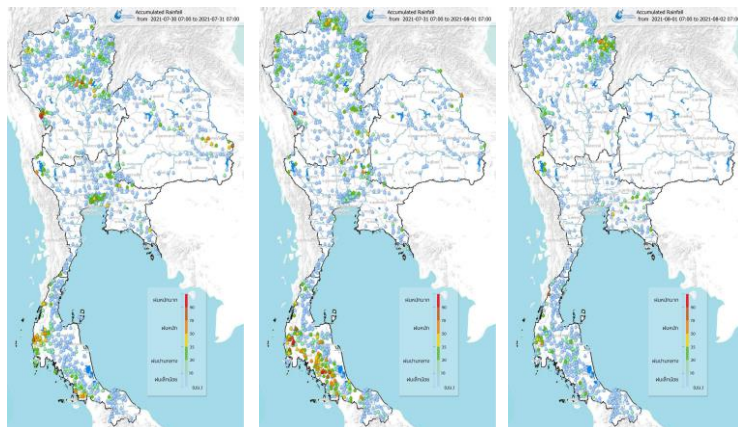
ปริมาณฝนรายวันจากสถานีตรวจอากาศ

สปีดาร์นี้ประเทศไทยตอนบนมีฝนตกเล็กน้อยถึงปานกลางกระจายตัวอยู่ทั่วทุกภาค และมีฝนตกหนักถึงหนักมากบริเวณภาคเหนือตอนบน ภาคตะวันออกเฉียงเหนือ ภาคกลางด้านฝั่งตะวันตก ภาคตะวันออก รวมไปถึงบริเวณกรุงเทพมหานครและปริมณฑล โดยมีฝนสะสมรายวันตกหนักมากกว่า 90 มิลลิเมตร บริเวณจังหวัดจังหวัดตาก 280 มิลลิเมตร น่าน 114 มิลลิเมตร เชียงราย 107 มิลลิเมตร และกาญจนบุรี 106 มิลลิเมตร ส่วนภาคใต้ด้านฝั่งตะวันตกมีฝนตกหนักมากตลอดทั้งสปีดาร์ โดยเฉพาะบริเวณจังหวัดระนอง 211 มิลลิเมตร พังงา 197 มิลลิเมตร สุราษฎร์ธานี 132 มิลลิเมตร ตรัง 107 มิลลิเมตร กระบี่ 93 มิลลิเมตร และชุมพร 92 มิลลิเมตร

26 ก.ค. 64 07:00 น. 27 ก.ค. 64 07:00 น. 28 ก.ค. 64 07:00 น. 29 ก.ค. 64 07:00 น.



30 ก.ค. 64 07:00 น. 31 ก.ค. 64 07:00 น. 1 ส.ค. 64 07:00 น.



ที่มา: คลังข้อมูลน้ำแห่งชาติ

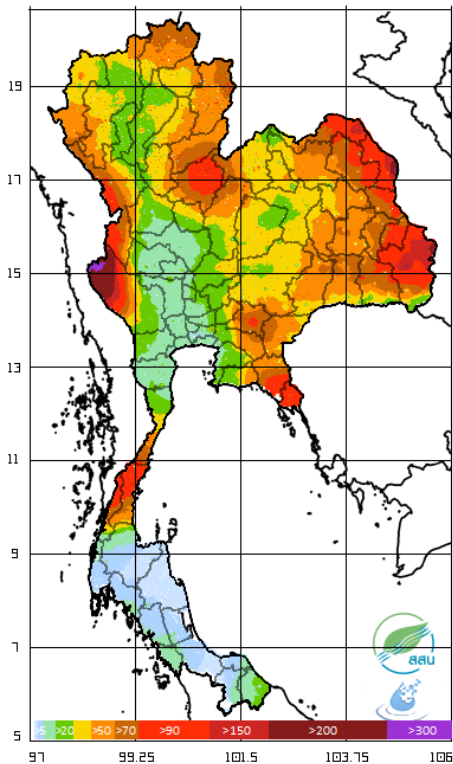
ข้อมูลเพิ่มเติม: <http://www.thaiwater.net/weather/2021-06-27/64/180>

ปริมาณฝนทั้งสัปดาห์

สัปดาห์นี้ประเทศไทยตอนบนมีปริมาณฝนลดลงจากสัปดาห์ที่ผ่านมา โดยเฉพาะบริเวณภาคเหนือ ภาคตะวันออกเฉียงเหนือ ภาคตะวันออก และภาคกลางด้านฝั่งตะวันตก รวมไปถึงบริเวณภาคใต้ตอนบน ส่วนบริเวณกรุงเทพมหานครและปริมณฑล รวมไปถึงภาคใต้ตอนล่าง มีปริมาณฝนเพิ่มขึ้นจากสัปดาห์ที่ผ่านมา

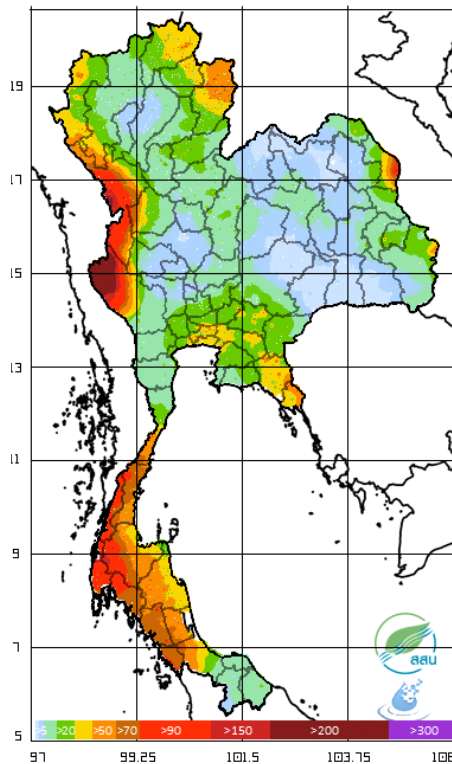
สัปดาห์ที่แล้ว

Rain Accumulation 2021-07-19 07 to 2021-07-26 07:00



สัปดาห์นี้

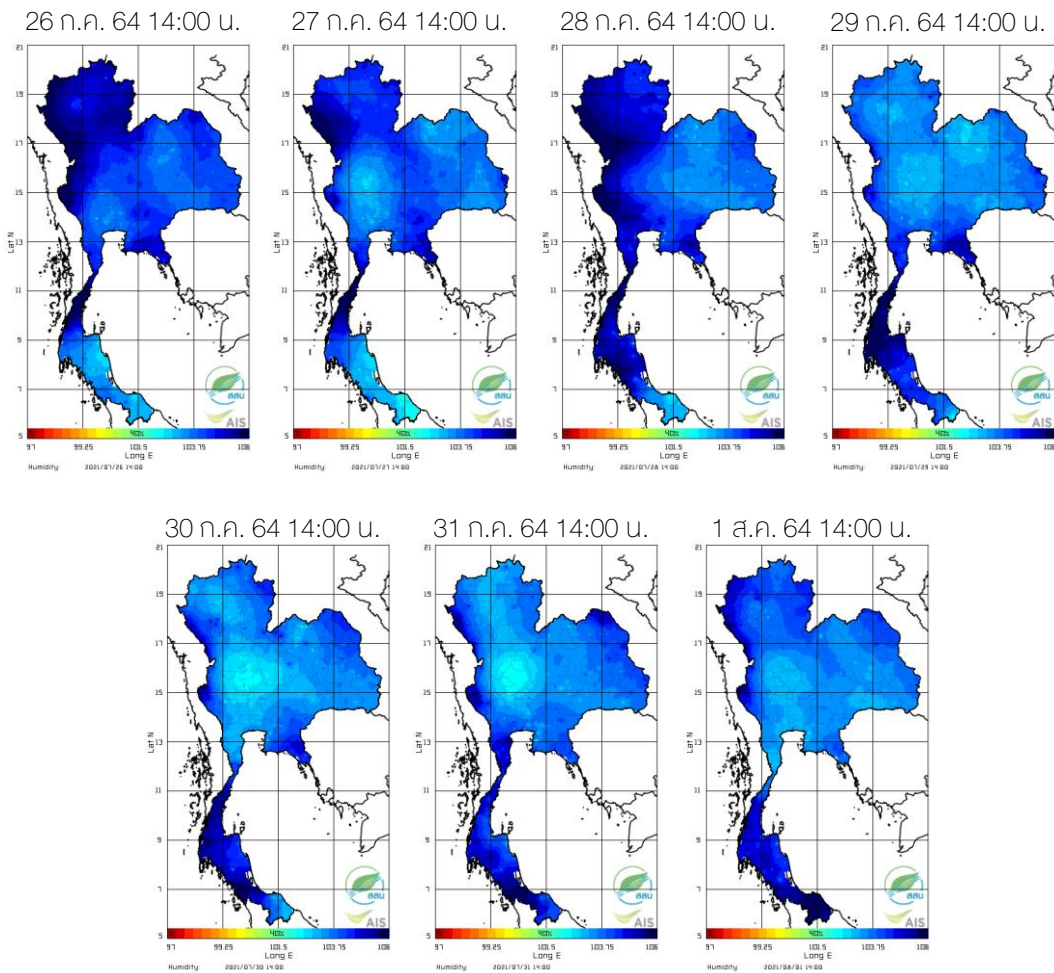
Rain Accumulation 2021-07-26 07 to 2021-08-02 07:00



ที่มา: สถานีสารสนเทศทรัพยากรน้ำ (องค์การมหาชน)

ความชื้นในอากาศ

แผนภาพแสดงการกระจายตัวของความชื้นในอากาศของประเทศไทยระยะเวลา 14.00 น. ระหว่างวันที่ 26 ก.ค. - 1 ส.ค. 64 พบว่า ภาคเหนือและภาคตะวันออกเฉียงเหนือมีความชื้นสูงมาก ในช่วงวันที่ 26-28 ก.ค. 64 ภาคกลางด้านฝั่งตะวันตกมีความชื้นสูงตั้งแต่วันที่ 26 ก.ค. 64 และสูงที่สุดในช่วงวันที่ 28 ก.ค. 64 หลังจากนั้นความชื้นค่อยๆ ลดลงจนถึงปลายสัปดาห์ ภาคตะวันออกมีความชื้นสูงในช่วงวันที่ 26-29 ก.ค. 64 บริเวณภาคใต้ตอนบนมีความชื้นสูงมาก ในช่วงต้นสัปดาห์ ส่วนภาคใต้ตอนล่างมีความชื้นสูงตั้งแต่วันที่ 28 ก.ค. 64 และสูงต่อเนื่องจนถึงปลายสัปดาห์

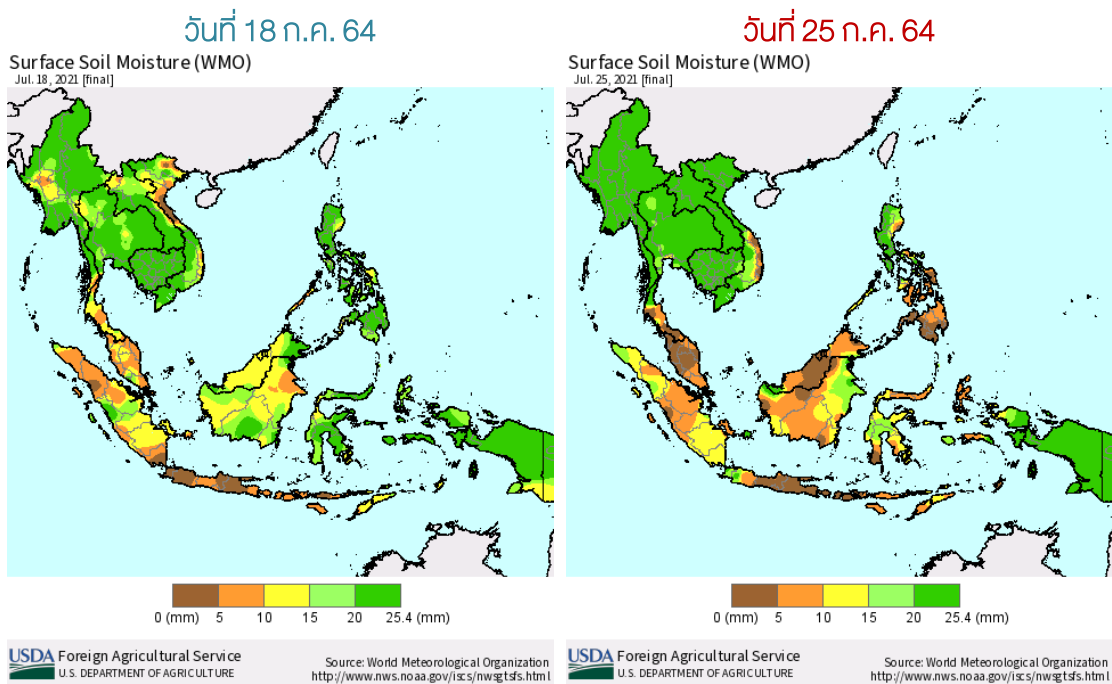


ที่มา: สถาบันสารสนเทศทรัพยากรน้ำ (องค์การมหาชน)

ข้อมูลเพิ่มเติม: <http://www.thaiwater.net/weather/2021-06-27/9/1>

ความชื้นผิวดิน

วันที่ 25 ก.ค. 64 ประเทศไทยตอนบนมีความชื้นผิวดินเพิ่มขึ้นจากวันที่ 18 ก.ค. 64 โดยเฉพาะบริเวณภาคเหนือ ภาคตะวันออกเฉียงเหนือ และภาคกลางด้านฝั่งตะวันตก รวมไปถึงบริเวณภาคใต้ตอนบน ส่วนในบางบริเวณของภาคตะวันออก กรุงเทพมหานคร และปริมณฑล และภาคใต้ตอนล่างมีความชื้นผิวดินลดลงจากวันดังกล่าว



ที่มา: USDA (United States Department of Agriculture)

ที่มา: <https://ipad.fas.usda.gov/cropexplorer/imageview.aspx?regionid=seasia>

สถานการณ์น้ำในเขื่อนขนาดใหญ่ทั่วประเทศ



ปัจจุบันเขื่อนขนาดใหญ่ทั้ง 35 แห่งทั่วประเทศ มีปริมาณน้ำกักเก็บรวมกัน 34,650 ล้านลูกบาศก์เมตร คิดเป็น 49% ของความจุ สถานการณ์อยู่ในเกณฑ์น้ำน้อย โดยเป็นปริมาณน้ำใช้การได้จริง 11,108 ล้านลูกบาศก์เมตร มีเขื่อนที่ปริมาณน้ำกักเก็บอยู่ในเกณฑ์น้อยวิกฤต (ไม่เกิน 30% ของความจุ) มีจำนวน 5 เขื่อน ได้แก่ เขื่อนแควน้อยบางรุ่นแดน (28%) เขื่อนทับเสลา (19%) เขื่อนแม่กวงอุดมธารา (16%) เขื่อนคลองสียัด (15%) และเขื่อนป่าสักชลสิทธิ์ (7%)

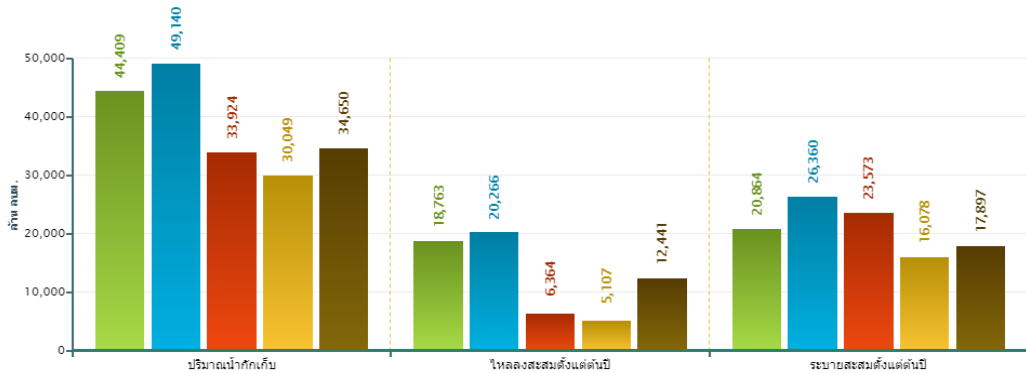
ที่มา: คลังข้อมูลน้ำแห่งชาติ

ข้อมูลเพิ่มเติม : <http://www.thaiwater.net/water/dam/large>

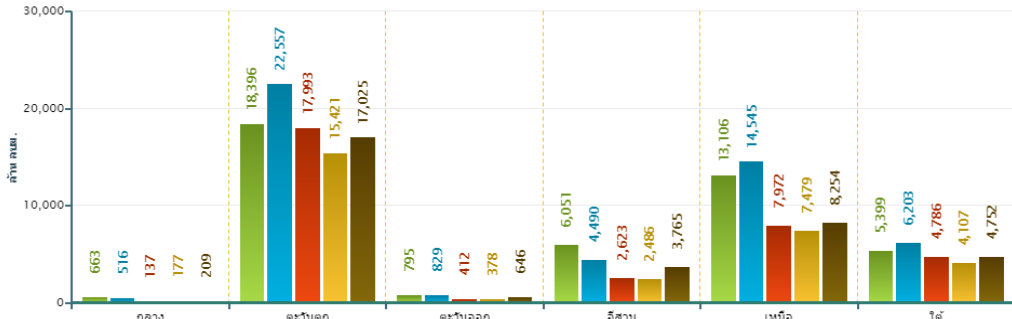
สถานการณ์น้ำในเขื่อนขนาดใหญ่ทั่วประเทศ

วันที่ 2 ส.ค. 64 ปริมาณน้ำกักเก็บในเขื่อนขนาดใหญ่ทั้ง 35 แห่งทั่วประเทศ มีอยู่ 34,650 ล้านลูกบาศก์เมตร ส่วนปริมาณน้ำไหลลงอ่างฯ สะสมตั้งแต่ต้นปี 12,441 ล้านลูกบาศก์เมตร และปริมาณน้ำระบายสะสมตั้งแต่ต้นปี 17,897 ล้านลูกบาศก์เมตร ซึ่งเป็นปริมาณน้ำระบายสะสมที่น้อยเป็นอันดับ 2 รองจากปี 2563 เมื่อเปรียบเทียบกับข้อมูลตั้งแต่ปี 2560 ทั้งนี้หากเปรียบเทียบข้อมูลรายภาคจะพบว่าปริมาณน้ำกักเก็บของปี 2564 ภาคตะวันตกและภาคใต้มีปริมาณน้ำกักเก็บน้อยเป็นอันดับที่ 2 รองจากปี 2563

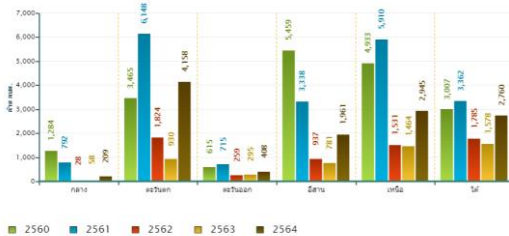
สถานการณ์น้ำในอ่างเก็บน้ำขนาดใหญ่ วันที่ 2 สิงหาคม



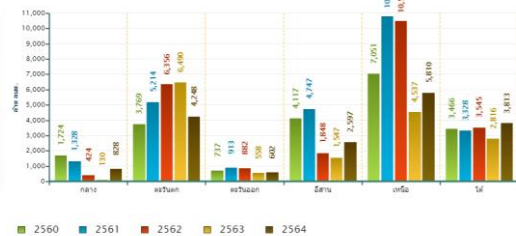
ปริมาณเก็บกักรายภาค วันที่ 2 สิงหาคม



ปริมาณน้ำไหลลงอ่างฯสะสมตั้งแต่ต้นปีรายภาค วันที่ 2 สิงหาคม



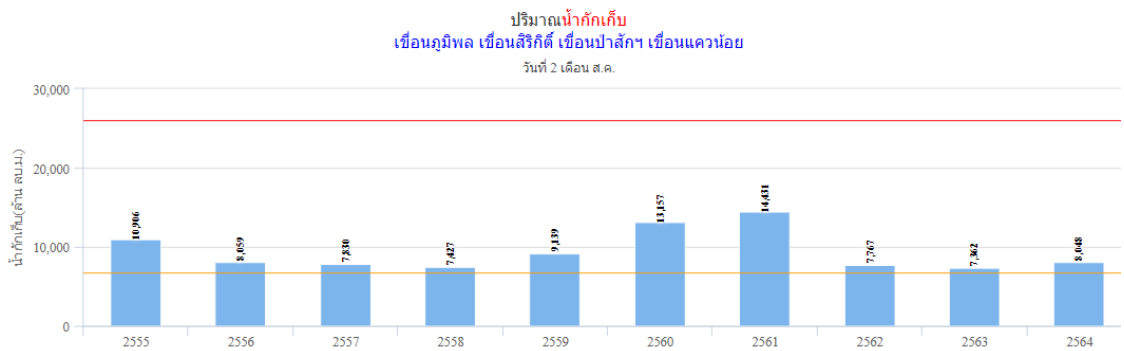
ปริมาณน้ำระบายสะสมตั้งแต่ต้นปีรายภาค วันที่ 2 สิงหาคม



ที่มา: คลังข้อมูลน้ำแห่งชาติ

สถานการณ์น้ำในเขื่อนพื้นที่ลุ่มน้ำเจ้าพระยา

วันที่ 2 ส.ค. 64 เขื่อนขนาดใหญ่ทั้ง 4 เขื่อนหลักในลุ่มน้ำเจ้าพระยา มีปริมาณน้ำกักเก็บรวมกัน 8,048 ล้านลูกบาศก์เมตร มีปริมาณน้ำใช้การ 1,352 ล้านลูกบาศก์เมตร ซึ่งถือเป็นปริมาณน้ำที่เหลืออยู่ค่อนข้างน้อย ทั้งนี้ประมาณความต้องการใช้น้ำในช่วงฤดูแล้งและช่วงต้นฤดูฝนของปี 2565 สำหรับอุปโภค-บริโภค การเกษตร และรักษาระบบนิเวศอยู่ที่ 12,000 ล้านลูกบาศก์เมตร ดังนั้นจึงต้องการกักเก็บน้ำเพิ่มอีก 10,648 ล้านลูกบาศก์เมตร



ที่มา : คลังข้อมูลน้ำแห่งชาติ

ระดับน้ำในแม่น้ำสายหลัก

จากการตรวจวัดระดับน้ำในแม่น้ำสายหลักในหนึ่งสัปดาห์ที่ผ่านมา พบว่า ระดับน้ำในแม่น้ำสายหลักในภาคเหนือ และภาคตะวันออกเฉียงเหนือมีระดับน้ำน้อยถึงระดับน้ำปานกลาง ภาคตะวันออก และภาคกลางมีระดับน้ำปานกลางถึงระดับน้ำมาก ส่วนภาคใต้มีระดับน้ำน้อยถึงระดับน้ำปานกลาง และมีน้ำล้นตลิ่ง ดังนี้

ภาคเหนือ

- แม่น้ำแควน้อย ตำบลนครไทย อำเภอนครไทย จังหวัดพิษณุโลก
- ห้วยแม่ตื่น ตำบลม่อนจอง อำเภอมก๋อย จังหวัดเชียงใหม่

ภาคกลาง

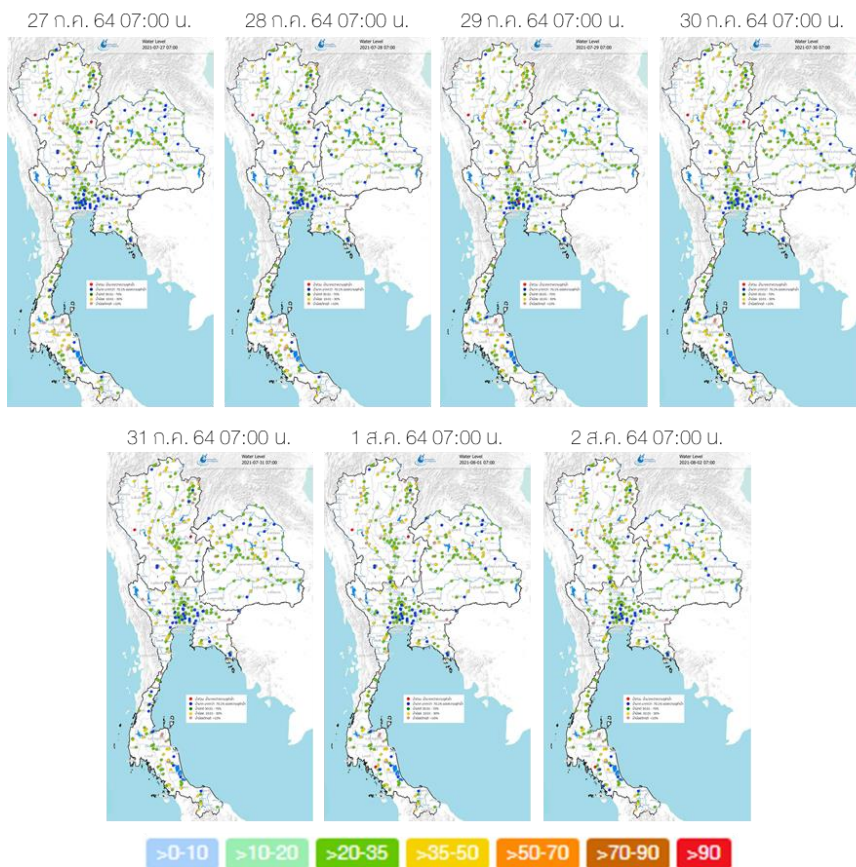
- คลองลาดพร้าว วัดบางบัว แขวงอนุสาวรีย์ เขตบางเขน จังหวัดกรุงเทพมหานคร

ภาคตะวันออก

- คลองโตนด ตำบลแก่งหางแมว อำเภอแก่งหางแมว จังหวัดจันทบุรี

ภาคใต้

- คลองซี ตำบลเขาวิเศษ อำเภอวังวิเศษ จังหวัดตรัง



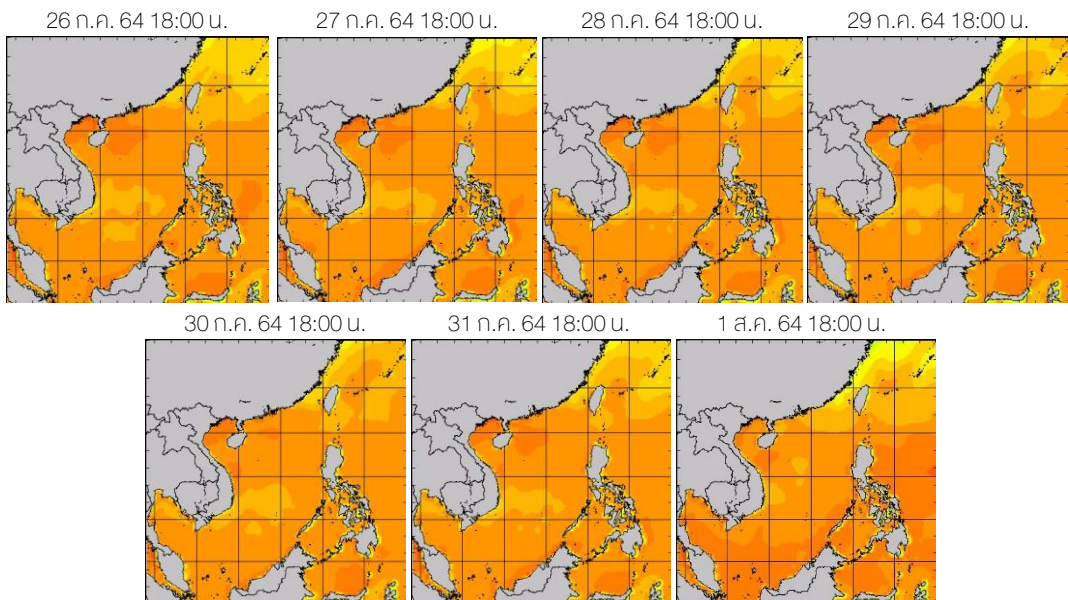
ที่มา: คลังข้อมูลน้ำแห่งชาติ

ข้อมูลเพิ่มเติม: <http://www.thaiwater.net/weather/2021-08-02/64/175>

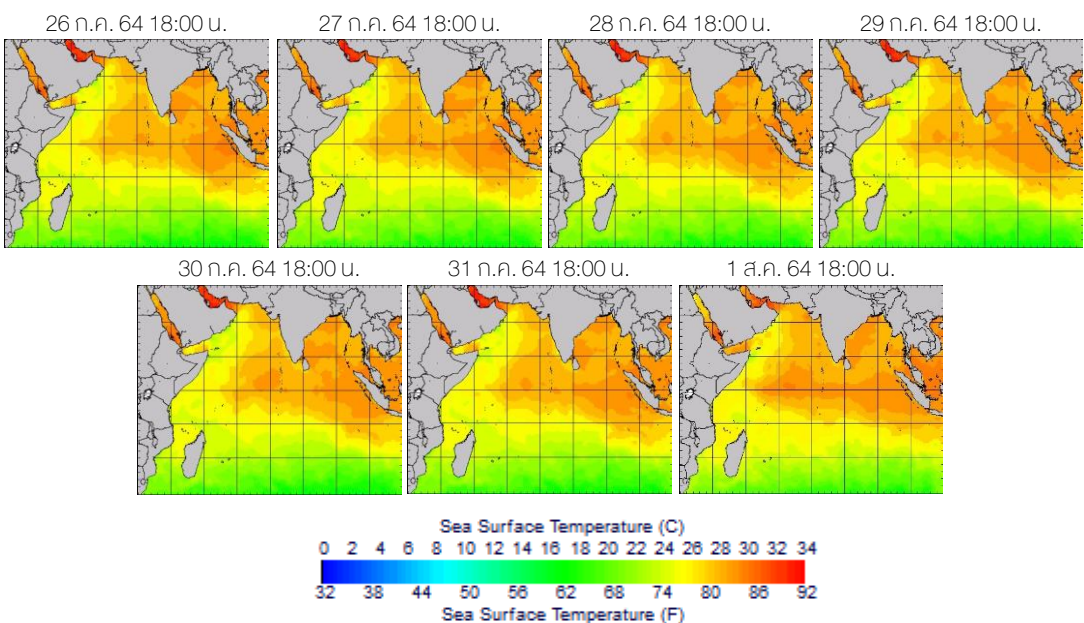
อุณหภูมิผิวน้ำทะเล

สปีดาร์นี้บริเวณทะเลอ่าวไทยตอนล่างมีอุณหภูมิประมาณ 28-30 องศาเซลเซียส ตลอดทั้งสปีดาร์ ส่วนทะเลอ่าวไทยตอนบนและทะเลอันดามันมีอุณหภูมิประมาณ 26-28 องศาเซลเซียส ตลอดทั้งสปีดาร์

ฝั่งอ่าวไทย



ฝั่งอันดามัน



ที่มา: Oceanweather, Inc.

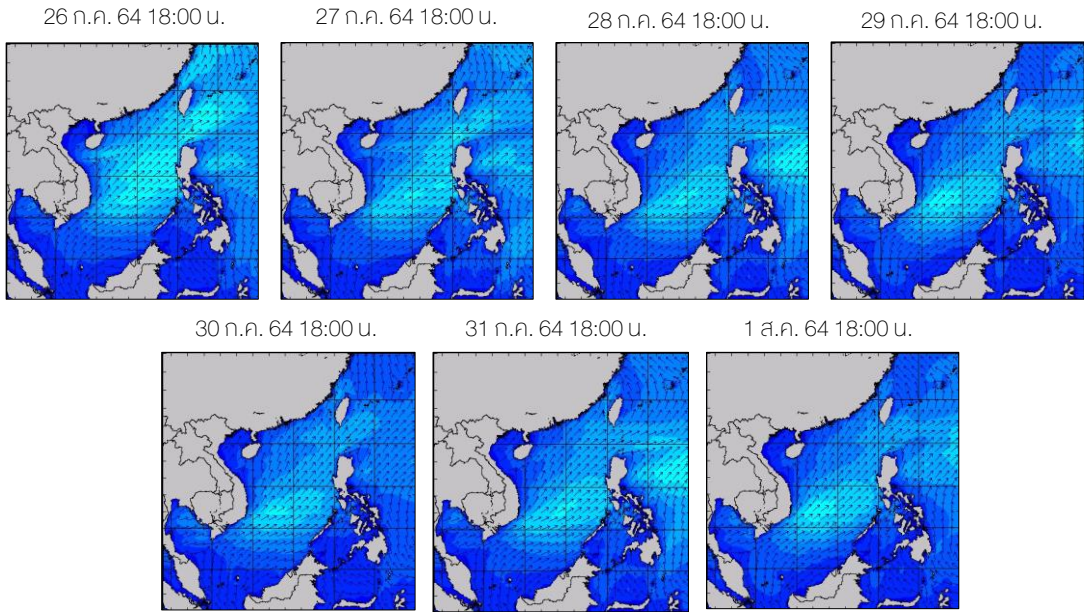
ข้อมูลเพิ่มเติม: <http://www.thaiwater.net/weather/sea/sst/history/143>

<http://www.thaiwater.net/weather/sea/sst/history/146>

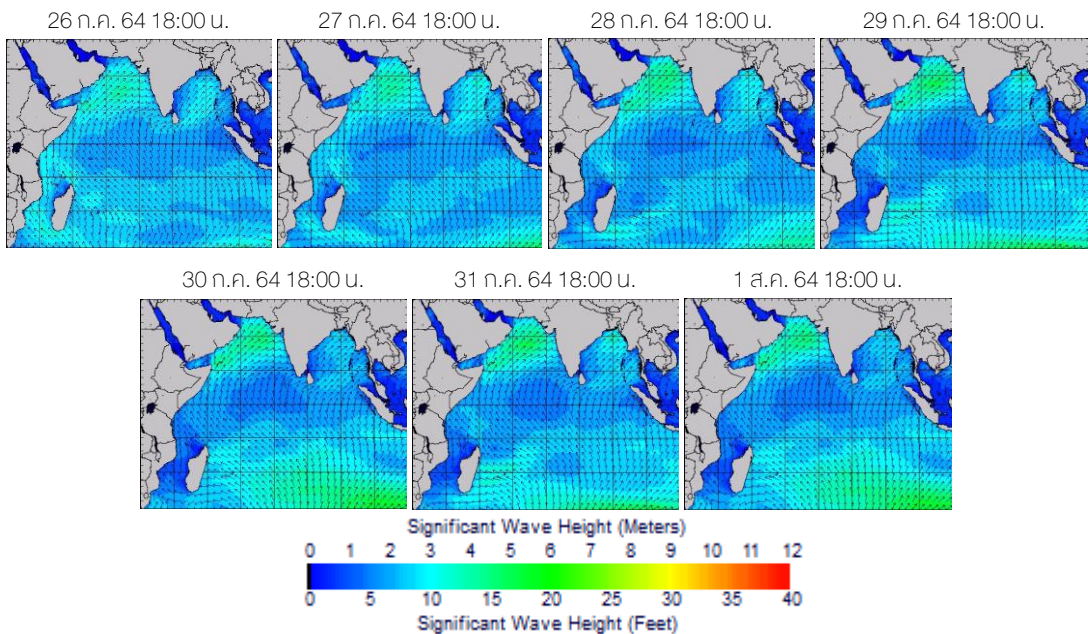
ความสูงและทิศทางคลื่นทะเล

สัปดาห์นี้บริเวณทะเลอ่าวไทยตอนล่างมีคลื่นสูงประมาณ 1 เมตร ส่วนทะเลอ่าวไทยตอนบนมีคลื่นสูงประมาณ 1-1.5 เมตร ในช่วงปลายสัปดาห์ และทะเลอันดามันมีคลื่นสูงประมาณ 2 เมตร ตลอดทั้งสัปดาห์

ฝั่งอ่าวไทย



ฝั่งอันดามัน



ที่มา: Oceanweather, Inc.

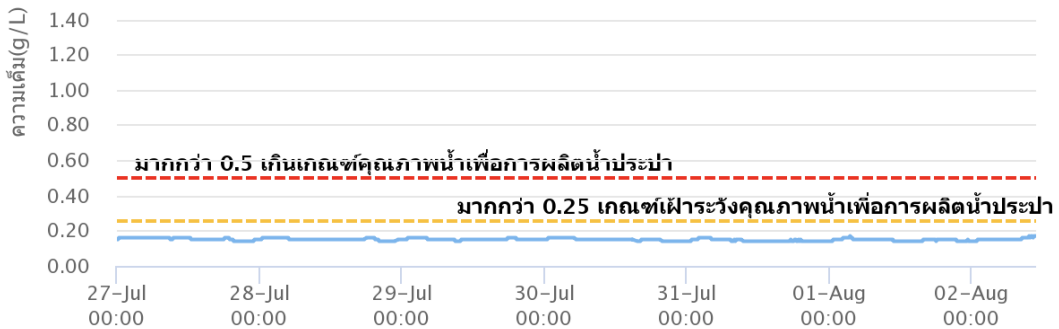
ข้อมูลเพิ่มเติม: <http://www.thaiwater.net/weather/sea/sst/history/24>

<http://www.thaiwater.net/weather/sea/sst/history/23>

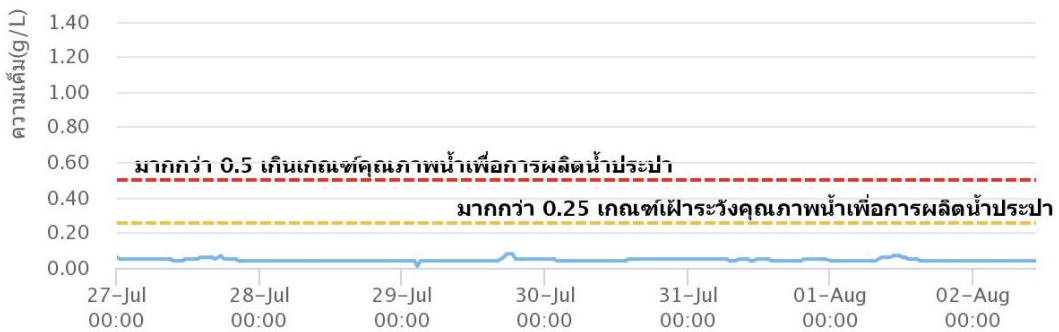
น้ำเค็มรุก

จากการตรวจวัดค่าความเค็มในแม่น้ำสายหลัก พบว่า บริเวณแม่น้ำเจ้าพระยา สถานีสำแล และแม่น้ำบางปะกง สถานีบางเตน มีค่าความเค็มอยู่ในเกณฑ์ปกติตลอดทั้งสัปดาห์ ส่วนแม่น้ำท่าจีน สถานีกระทุ่มแบน มีค่าความเค็มเกินเกณฑ์เฝ้าระวังคุณภาพน้ำดิบเพื่อผลิตน้ำประปา 0.25 กรัม/ลิตร ในช่วงวันที่ 31 ก.ค. - 2 ส.ค. 64

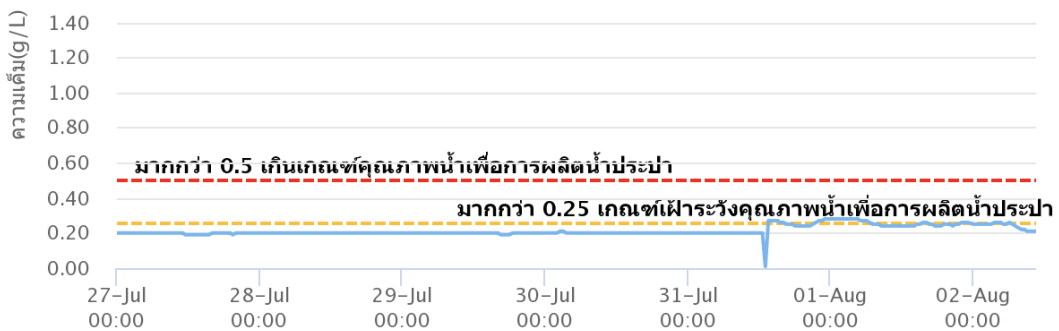
แม่น้ำเจ้าพระยา ณ สถานีสำแล (เกณฑ์ปกติ)



แม่น้ำบางปะกง ณ สถานีบางเตน (เกณฑ์ปกติ)



แม่น้ำท่าจีน ณ สถานีกระทุ่มแบน (เกณฑ์เฝ้าระวังคุณภาพน้ำดิบเพื่อผลิตน้ำประปา 0.25 กรัม/ลิตร)



ที่มา: คลังข้อมูลน้ำแห่งชาติ

ข้อมูลเพิ่มเติม: <http://www.thaiwater.net/water/quality>

แผน/ผลการเพาะปลูกพืชในช่วงฤดูฝนปี 2564

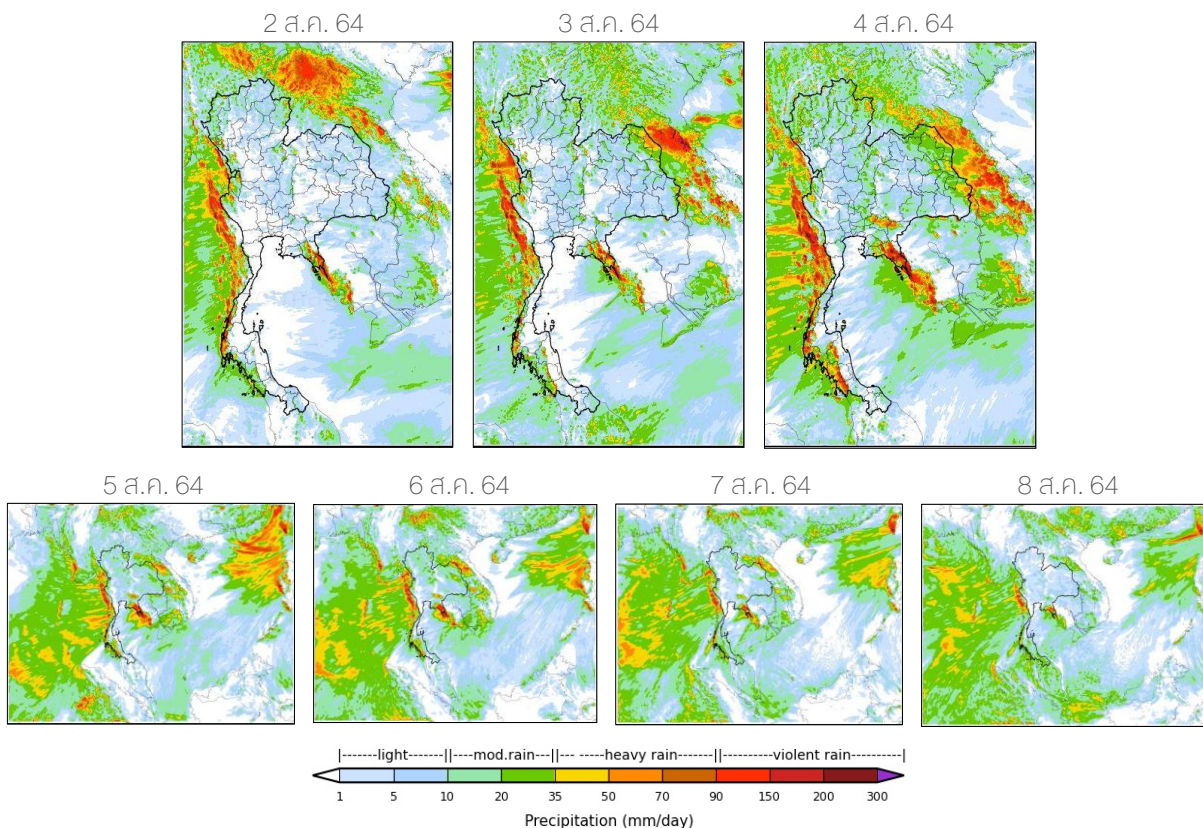
ปัจจุบันประเทศไทยมีการปลูกข้าวนาปีและพืชไร่-พืชผักไปแล้วทั้งหมด 12.96 ล้านไร่ หรือคิดเป็น 75.29% ของแผน เมื่อพิจารณาในรายละเอียด พบว่า มีการปลูกข้าวนาปี 12.72 ล้านไร่ หรือคิดเป็น 76.37% โดยภาคกลางมีการปลูกข้าวนาปีเกินแผนไปแล้ว 76.10% ส่วนพื้นที่ที่มีการปลูกพืชไร่-พืชผักไปแล้วมากที่สุดเมื่อเทียบกับแผนที่วางไว้ของแต่ละพื้นที่ ได้แก่ ภาคกลาง 86.06% รองลงมาคือ ภาคเหนือ 81.32% และบริเวณลุ่มน้ำเจ้าพระยา 51.20%

ภาค	ข้าวนาปี 2564			พืชไร่-พืชผัก ปี 2564			รวม ปี 2564		
	แผน	ผล	%	แผน	ผล	%	แผน	ผล	%
เหนือ	2.57	2.07	80.56	0.05	0.04	81.32	2.62	2.11	80.57
ตะวันออกเฉียงเหนือ	3.39	3.27	96.33	0.03	0.01	42.69	3.42	3.28	95.86
กลาง	0.02	0.04	176.10	0.02	0.02	86.06	0.04	0.06	133.41
ตะวันออก	0.92	0.89	97.73	0.02	0.01	50.23	0.93	0.90	96.80
ตะวันตก	1.15	0.32	27.70	0.30	0.09	30.74	1.45	0.41	28.33
ใต้	0.63	0.14	21.34	0.02	0.01	35.82	0.65	0.14	21.76
ลุ่มน้ำเจ้าพระยา	7.97	5.99	75.22	0.12	0.06	51.20	8.09	6.06	74.85
ทั้งประเทศ	16.65	12.72	76.37	0.56	0.241	43.15	17.21	12.96	75.29

ที่มา: กรมชลประทาน ข้อมูล ณ วันที่ 28 กรกฎาคม 2564

สถานการณ์ฝน 7 วัน ข้างหน้า

- **ช่วงวันที่ 2-4 ส.ค. 64** ร่องมรสุมพาดผ่านประเทศเมียนมา ประเทศลาวตอนบน และประเทศเวียดนามตอนบน ทำให้ลมมรสุมตะวันตกเฉียงใต้ที่พัดปกคลุมทะเลอันดามัน อ่าวไทย และประเทศไทยมีกำลังแรง ส่งผลให้ประเทศไทยมีฝนตกต่อเนื่องและมีฝนตกหนักถึงหนักมากในบางพื้นที่ของภาคเหนือ ภาคตะวันออก ภาคกลาง ภาคใต้ และด้านตะวันตกของประเทศ โดยเฉพาะบริเวณจังหวัดน่าน ตราด จันทบุรี ระยอง ตาก กาญจนบุรี ราชบุรี พังงา ภูเก็ต กระบี่ ตรัง สตูล และนครศรีธรรมราช
- **ช่วงวันที่ 5-8 ส.ค. 64** ร่องมรสุมยังคงพาดผ่านบริเวณประเทศเมียนมา ประเทศลาวตอนบน และประเทศเวียดนามตอนบน ประกอบกับลมมรสุมตะวันตกเฉียงใต้ที่พัดปกคลุมทะเลอันดามัน อ่าวไทย และประเทศไทยมีกำลังแรง ส่งผลให้ประเทศไทยมีฝนต่อเนื่องและมีฝนตกหนักได้ในบางแห่งบริเวณภาคเหนือ ภาคตะวันออก เวียดนามตอนบน ภาคตะวันออก ภาคใต้ และด้านตะวันตกของประเทศ

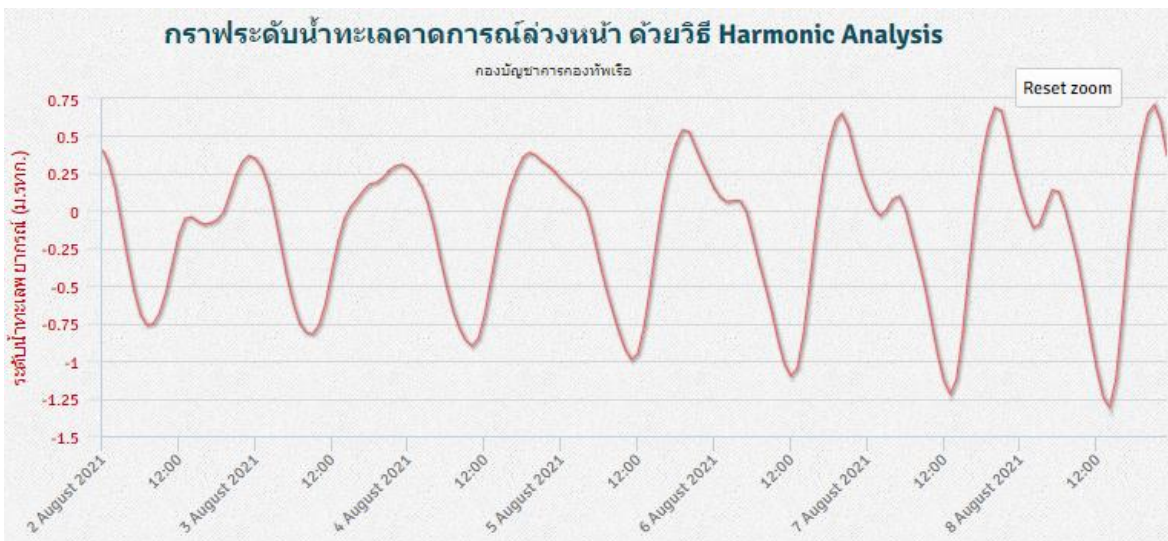


ที่มา: สถาบันสารสนเทศทรัพยากรน้ำ (องค์การมหาชน)
ข้อมูลเพิ่มเติม: <http://www.thaiwater.net/forecast/wrt/history>

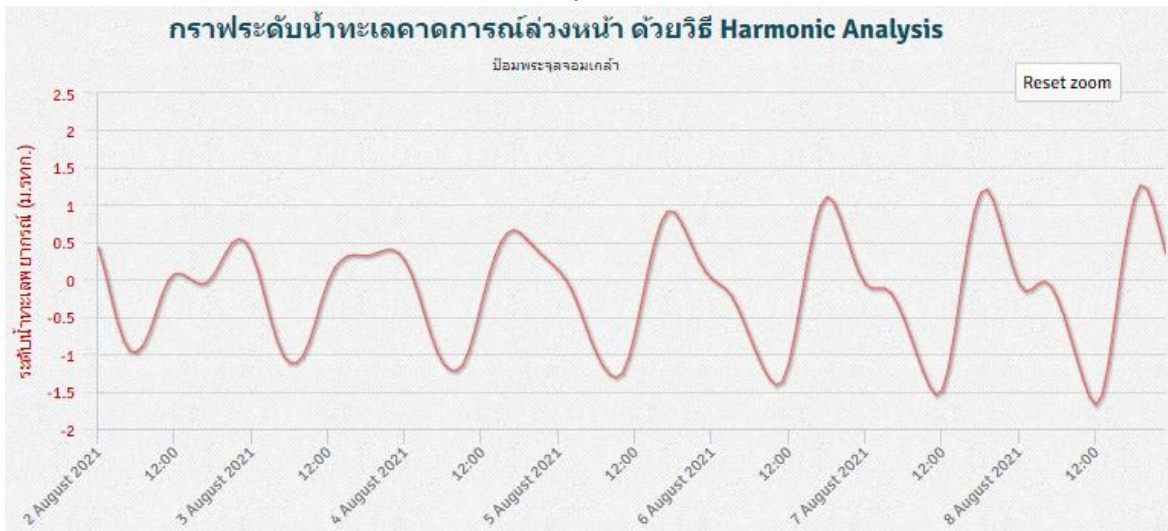
คาดการณ์สภาวะระดับน้ำในแม่น้ำเจ้าพระยา

จากการคาดการณ์สถานการณ์น้ำขึ้น-น้ำลงบริเวณทะเลอ่าวไทย โดยสถาบันสารสนเทศทรัพยากรน้ำ (องค์การมหาชน) คาดว่าวันที่ 2-8 ส.ค. 64 บริเวณสถานีกองบัญชาการกองทัพเรือ น้ำลงต่ำสุดในวันที่ 8 ส.ค. 64 เวลา 14.00 น. ต่ำกว่าระดับน้ำทะเลปานกลาง 1.31 เมตร และน้ำขึ้นสูงสุด เวลา 21.00 น. สูงกว่าระดับน้ำทะเลปานกลาง 0.71 เมตร ในวันเดียวกัน ส่วนบริเวณป้อมพระจุลจอมเกล้า น้ำลงต่ำสุดในวันที่ 8 ส.ค. 64 เวลา 12.00 น. ต่ำกว่าระดับน้ำทะเลปานกลาง 1.68 เมตรและน้ำขึ้นสูงสุดเวลา 19.00 น. สูงกว่าระดับน้ำทะเลปานกลาง 1.26 เมตร ในวันเดียวกัน

หน้ากองบัญชาการกองทัพเรือ



ป้อมพระจุลจอมเกล้า

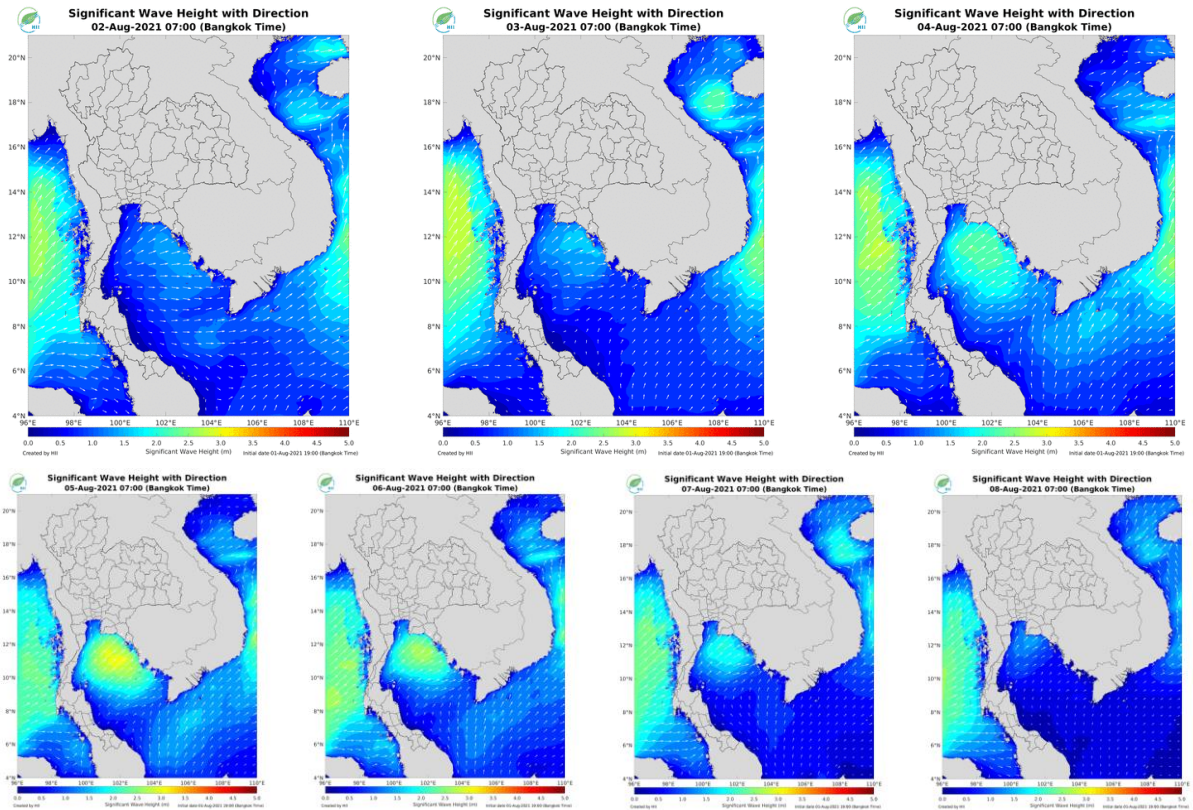


ที่มา: สถาบันสารสนเทศทรัพยากรน้ำ (องค์การมหาชน)

คาดการณ์ความสูงและทิศทางคลื่นทะเล

คาดการณ์ความสูงและทิศทางคลื่นทะเลในช่วงวันที่ 2-8 ส.ค. 64 ลมมรสุมตะวันตกเฉียงใต้ที่พัดปกคลุมทะเลอันดามัน อ่าวไทย และประเทศไทยมีกำลังแรง ส่งผลให้บริเวณทะเลอ่าวไทยตอนบนมีความสูงคลื่นประมาณ 1-1.5 เมตร ในช่วงวันที่ 2-3 ส.ค 64 หลังจากนั้นความสูงคลื่นเพิ่มขึ้นมากกว่า 2 เมตร ในช่วงวันที่ 4-7 ส.ค 64 และลดลงเหลือประมาณ 1-1.5 เมตร ในช่วงปลายสึปดาห์ ส่วนอ่าวไทยตอนล่างมีความสูงคลื่นประมาณ 1-1.5 เมตร และบริเวณทะเลอันดามันมีคลื่นสูงมากกว่า 2 เมตร ตลอดทั้งสึปดาห์

การคาดการณ์ความสูงและทิศทางคลื่นทะเล ระหว่างวันที่ 2-8 ส.ค. 64



ที่มา: สถาบันสารสนเทศทรัพยากรน้ำ (องค์การมหาชน)

ข้อมูลเพิ่มเติม: <http://www.thaiwater.net/forecast/swan/history>



รู้น้ำ รู้อากาศ รู้ภัยพิบัติ

www.thaiwater.net

ThaiWater mobile application



คลังข้อมูลน้ำแห่งชาติ National Hydroinformatics Center

โดย

สถาบันสารสนเทศทรัพยากรน้ำ (องค์การมหาชน)
กระทรวงการอุดมศึกษา วิทยาศาสตร์ วิจัยและนวัตกรรม

