

รู้น้ำ รู้อากาศ รู้กันภัยพิบัติ

www.thaiwater.net

ThaiWater mobile application



คลังข้อมูลน้ำแห่งชาติ

National Hydroinformatics Data Center

รู้น้ำรู้อากาศ

รายสัปดาห์

ประจำวันที่ 26 กรกฎาคม 2564



จัดทำโดย

สถาบันสารสนเทศทรัพยากรน้ำ (องค์การมหาชน)

กระทรวงการอุดมศึกษา วิทยาศาสตร์ วิจัยและนวัตกรรม

สปีดาร์ที่ผ่านมา

สภาพอากาศ

- 5 สถานการณ์พายุ
- 6 ลักษณะกลุ่มเมฆจากภาพถ่ายดาวเทียม
- 7 แผนที่ความกดอากาศ
- 8 สถานการณ์ฝน
 - เรดาร์ตรวจอากาศ
 - สถานีตรวจอากาศ
 - ปริมาณฝนทั้งสปีดาร์
- 11 ความชื้นในอากาศ

สถานการณ์น้ำ

- 12 ความชื้นผิวดิน
- 13 สถานการณ์น้ำในเขื่อน
 - น้ำในเขื่อนขนาดใหญ่ทั่วประเทศ
 - น้ำในเขื่อนขนาดใหญ่รายภาค
 - น้ำในเขื่อนพื้นที่ลุ่มน้ำเจ้าพระยา
- 17 ระดับน้ำในแม่น้ำสายหลัก
- 18 สถานการณ์น้ำทะเล
 - อุณหภูมิพื้นผิวน้ำทะเล
 - ความสูงและทิศทางการคลื่นทะเล
 - น้ำเค็มรุก
- 21 แผน/ผล การเพาะปลูกพืชในช่วงฤดูแล้ง

คาดการณ์สปีดาร์หน้า

สภาพอากาศ

- 22 คาดการณ์ฝน 7 วันข้างหน้า
- สถานการณ์น้ำ
- 23 คาดการณ์ระดับน้ำในแม่น้ำเจ้าพระยา
- 24 คาดการณ์ความสูงและทิศทางการคลื่นทะเล

HIGHLIGHT

“เจมปากา” เติมน้ำในเขื่อนกว่า 1,500 ล้าน ลบ.ม.

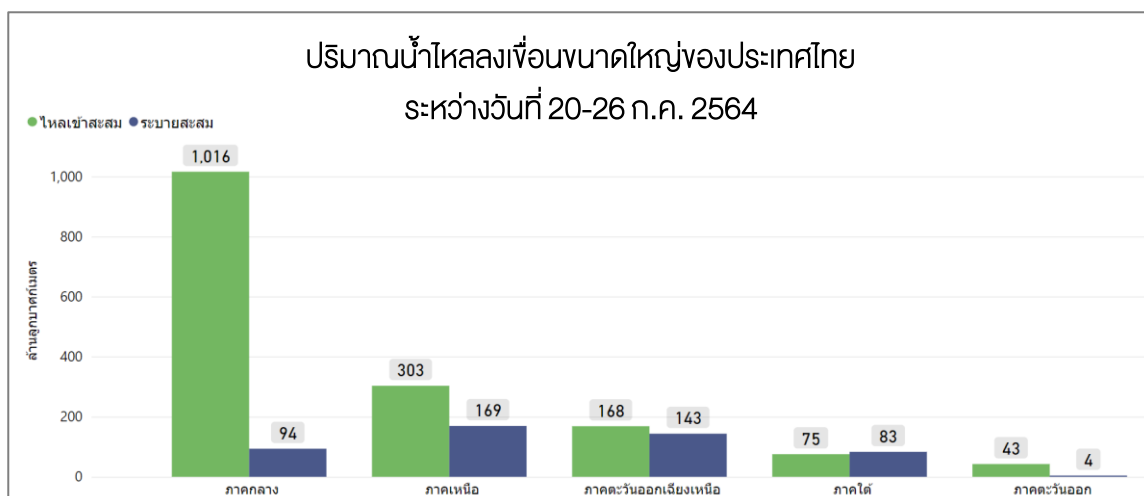
พายุโซนร้อน “เจมปากา” ที่ส่งผลกระทบต่อประเทศไทยในขณะที่เป็นพายุดีเปรสชัน ประกอบกับมีร่องมรสุมที่พาดผ่านประเทศไทยตอนบน ทำให้ลมมรสุมตะวันตกเฉียงใต้ที่พัดปกคลุมทะเลอันดามัน ภาคใต้ และอ่าวไทยมีกำลังแรง ส่งผลให้เกิดฝนตกหนักบริเวณภาคเหนือ ภาคตะวันออกเฉียงเหนือ ภาคตะวันออก และภาคใต้ โดยมีบริเวณที่มีฝนตกสะสมสูงสุดตลอดสัปดาห์ ได้แก่ จังหวัดนครพนม 257 มิลลิเมตร จังหวัดระนอง 217 มิลลิเมตร และจังหวัดอุบลราชธานี 203 มิลลิเมตร ส่งผลให้ช่วงวันที่ 23-26 ก.ค. 64 เกิดน้ำป่าไหลหลาก ลมกระโชกแรง และดินถล่มในพื้นที่ 8 จังหวัด ได้แก่ จังหวัดแม่ฮ่องสอน เลย กาฬสินธุ์ ยโสธร ราชบุรี ะเชิงเทรา ตรัง และปัตตานี รวมทั้งสิ้น 10 อำเภอ 15 ตำบล และ 35 หมู่บ้าน โดยมีบ้านเรือนประชาชนได้รับผลกระทบ 77 ครัวเรือน ทั้งนี้ “เจมปากา” ได้ช่วยเติมน้ำในเขื่อนตลอดสัปดาห์ โดยมีปริมาณน้ำไหลลงอ่างเก็บน้ำขนาดใหญ่รวมกัน 1,605 ล้าน ลบ.ม. โดยเฉพาะภาคกลางที่เขื่อนศรีนครินทร์และเขื่อนวชิราลงกรณ มีปริมาณน้ำไหลเข้ารวมกันถึง 1,007 ล้าน ลบ.ม. ภาคเหนือ 303 ล้าน ลบ.ม. และภาคตะวันออกเฉียงเหนือ 168 ล้าน ลบ.ม.



วันที่ 24 ก.ค. 64 เกิดน้ำเอ่อล้นเข้าท่วมสะพานและพื้นที่การเกษตรในพื้นที่อ.ด่านซ้าย จ.เลย



วันที่ 24 ก.ค. 64 เกิดน้ำป่าไหลหลากในพื้นที่ อ.ภูจันทารายณ์ จ. กาฬสินธุ์



สถานการณ์ปัจจุบัน

สภาพอากาศ : สัปดาห์นี้ร่องมรสุมพาดผ่านบริเวณประเทศลาว ภาคเหนือ ประเทศไทยตอนบน เข้าสู่พายุนร้อน “เจมปากา” บริเวณชายฝั่งประเทศจีนตอนใต้ในช่วงครึ่งแรกของสัปดาห์ โดยพายุนร้อน “เจมปากา” (CEMPAKA) ได้เคลื่อนขึ้นฝั่งบริเวณเมืองหยางเจียง มณฑลกว่างตุง ประเทศจีนในวันที่ 20 ก.ค. 64 แล้วอ่อนกำลังลงเป็นพายุดีเปรสชันบริเวณเขตปกครองตนเองกว่างซีจ้วง ประเทศจีนในวันที่ 22 ก.ค. 64 แล้วเคลื่อนตัวทางตะวันตกเฉียงใต้ โดยพายุอ่อนกำลังเป็นหย่อมความกดอากาศต่ำปกคลุมบริเวณอ่าวตังเกี๋ยในช่วงกลางสัปดาห์ ทำให้ลมมรสุมตะวันตกเฉียงใต้ที่พัดปกคลุมทะเลอันดามัน อ่าวไทย และประเทศไทยมีกำลังแรงตลอดทั้งสัปดาห์ ส่งผลให้ประเทศไทยมีฝนตกปานกลางถึงตกหนักกับมีฝนตกหนักมากบางพื้นที่ตลอดทั้งสัปดาห์

น้ำในเขื่อน : ปัจจุบันเขื่อนขนาดใหญ่ทั้ง 35 แห่งทั่วประเทศ มีปริมาณน้ำกักเก็บรวมกัน 32,576 ล้านลูกบาศก์เมตร คิดเป็น 46% ของความจุ สถานการณ์อยู่ในเกณฑ์น้ำน้อย โดยเป็นปริมาณน้ำใช้การได้จริง 9,034 ล้านลูกบาศก์เมตร ซึ่งมีเขื่อนที่มีปริมาณน้ำกักเก็บอยู่ในเกณฑ์น้อยวิกฤต (ไม่เกิน 30 % ของความจุเขื่อน) อยู่ 7 เขื่อน ได้แก่ เขื่อนแม่กวง (17%) เขื่อนแควน้อย (22%) เขื่อนป่าสักฯ (7%) เขื่อนทับเสลา (18%) เขื่อนคลองสียัด (14%) เขื่อนขุนด่านปราการชล (30%) และเขื่อนแก่งกระจาน (30%)

น้ำในแม่น้ำลำคลอง : จากการตรวจวัดระดับน้ำในแม่น้ำสายหลักในหนึ่งสัปดาห์ที่ผ่านมา พบว่าภาคเหนือ และภาคตะวันออกเฉียงเหนือมีระดับน้ำน้อยถึงระดับน้ำปานกลางและมีน้ำล้นตลิ่งบริเวณแม่น้ำแควน้อย สถานีนครไทย อ.นครไทย จ.พิษณุโลก ส่วนภาคกลางและภาคตะวันออกเฉียงเหนือมีระดับน้ำปานกลางถึงระดับน้ำมาก ส่วนภาคใต้มีระดับน้ำน้อยถึงระดับน้ำปานกลาง

คาดการณ์

คาดการณ์ฝน : ช่วงวันที่ 26 ก.ค.-1 ส.ค. 64 ร่องมรสุมจะพาดผ่านบริเวณประเทศเมียนมา ลาว และตอนบนของประเทศไทย ทำให้ลมมรสุมตะวันตกเฉียงใต้มีกำลังแรงตลอดช่วง ส่งผลให้ในช่วงวันที่ 26 -28 ก.ค. 64 มีฝนตกปานกลางถึงตกหนักบริเวณภาคเหนือ ภาคตะวันออกเฉียงเหนือ ภาคตะวันออก ด้านตะวันตกของประเทศไทย และภาคใต้ฝั่งตะวันตก โดยเฉพาะบริเวณจังหวัดแม่ฮ่องสอน ตาก เชียงใหม่ น่าน พะเยา เชียงราย บึงกาฬ นครพนม เพชรบูรณ์ เลย ชัยภูมิ กาฬสินธุ์ กาญจนบุรี นครนายก ปราจีนบุรี สระแก้ว ชลบุรี ระยอง จันทบุรี ตราด ระนอง พังงา สุราษฎร์ธานี นครศรีธรรมราช กระบี่ ตรัง และสตูล

คาดการณ์ระดับน้ำในแม่น้ำเจ้าพระยา : จากการคาดการณ์สถานการณ์น้ำขึ้น-น้ำลงบริเวณทะเลอ่าวไทย โดยสถาบันสารสนเทศทรัพยากรน้ำ (องค์การมหาชน) คาดว่า 26 ก.ค.-1 ส.ค. 64 บริเวณสถานีกองบัญชาการกองทัพเรือมีระดับน้ำต่ำสุดวันที่ 26 ก.ค. 64 เวลา 15:00 น. ต่ำกว่าระดับน้ำทะเลปานกลาง 1.57 เมตร และน้ำขึ้นสูงสุดวันที่ 26 ก.ค. 64 เวลา 22:00 น. สูงกว่าระดับน้ำทะเลปานกลาง 0.74 เมตร ส่วนบริเวณป้อมพระจุลจอมเกล้ามีระดับน้ำต่ำสุดวันที่ 26 ก.ค. 64 เวลา 13:00 น. ต่ำกว่าระดับน้ำทะเลปานกลาง 2.17 เมตร และน้ำขึ้นสูงสุดวันที่ 26 ก.ค. 64 เวลา 21:00 น. สูงกว่าระดับน้ำทะเลปานกลาง 1.29 เมตร

คาดการณ์คลื่น : คาดการณ์ความสูงคลื่นในช่วงวันที่ 26 ก.ค.-1 ส.ค. 64 ลมมรสุมตะวันตกเฉียงใต้ที่พัดปกคลุมทะเลอันดามันและอ่าวไทยจะมีกำลังแรงขึ้นในช่วงกลางสัปดาห์ ส่งผลให้ทะเลอันดามันจะมีคลื่นสูงกว่า 2 เมตร ตลอดทั้งสัปดาห์ ส่วนทะเลอ่าวไทยจะมีคลื่นสูงขึ้นในช่วงกลางสัปดาห์ โดยมีคลื่นสูงประมาณ 1-2 เมตร กับมีความสูงคลื่นมากกว่า 2 เมตร บริเวณอ่าวไทยตอนบนในช่วงวันที่ 28-29 ก.ค. 64 หลังจากนั้นความสูงคลื่นค่อยๆ ลดลงจนถึงวันที่ 1 ส.ค. 64

สถานการณ์พายุ

สปีดาร์นี้ประเทศไทยได้รับอิทธิพลจากพายุโซนร้อน “เจมปากา” (Cempaka) ที่ทวีกำลังแรงขึ้นจากพายุดีเปรสชันบริเวณทะเลจีนใต้ตอนบนในวันที่ 19 ก.ค. 64 หลังจากนั้นพายุได้เคลื่อนตัวไปทางทิศตะวันตกเฉียงเหนือและทวีกำลังแรงขึ้นบริเวณชายฝั่งของประเทศจีนตอนใต้ในวันที่ 20 ก.ค. 64 พร้อมกับเคลื่อนขึ้นฝั่งบริเวณเมืองหยางเจียง มณฑลกว่างตุง ประเทศจีน หลังจากนั้นพายุค่อยๆ อ่อนกำลังลงเป็นพายุดีเปรสชันในวันที่ 22 ก.ค. 64 และเคลื่อนตัวทางทิศตะวันตกเฉียงใต้ลงสู่อ่าวตังเกี๋ยในวันที่ 23 ก.ค. 64 แล้วอ่อนกำลังลงเป็นหย่อมความกดอากาศต่ำบริเวณเกาะไหหลำในวันที่ 26 ก.ค. 64 โดยอิทธิพลของพายุทำให้ลมมรสุมตะวันตกเฉียงใต้ที่พัดปกคลุมทะเลอันดามัน อ่าวไทย และประเทศไทยมีกำลังแรงขึ้น

พายุโซนร้อน “เจมปากา” (Cempaka)



ที่มา: The background image is from NASA. Tracking data is from NOAA

ลักษณะกลุ่มเมฆจากภาพถ่ายดาวเทียม

สัปดาห์นี้บริเวณภาคเหนือ ภาคกลาง ภาคตะวันออกเฉียงเหนือ มีเมฆปกคลุมเบาบาง ในช่วงครึ่งแรกของสัปดาห์และมีกลุ่มเมฆปกคลุมเพิ่มมากขึ้นในช่วงครึ่งหลังของสัปดาห์ ภาคตะวันออกมีเมฆปกคลุมหนาแน่นในช่วงวันที่ 21-26 ก.ค. 64 ส่วนภาคใต้มีเมฆปกคลุมหนาแน่นบริเวณตอนบนของภาคในช่วงวันที่ 20-21 ก.ค. 64 และมีเมฆปกคลุมกระจายตัวทั่วทั้งภาคในช่วงวันที่ 22-26 ก.ค. 64

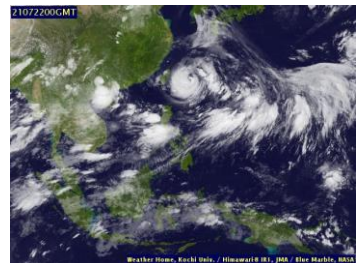
20 ก.ค. 64 07:00 น.



21 ก.ค. 64 07:00 น.



22 ก.ค. 64 07:00 น.



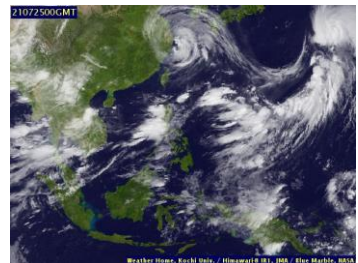
23 ก.ค. 64 07:00 น.



24 ก.ค. 64 07:00 น.



25 ก.ค. 64 07:00 น.



26 ก.ค. 64 07:00 น.

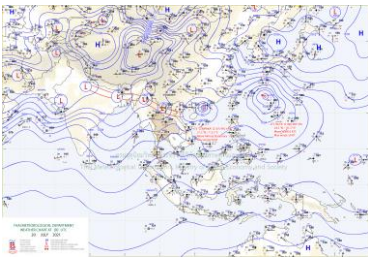


ที่มา: ภาพถ่ายจากดาวเทียม Himawari-8 จัดทำโดย Kochi University.
ข้อมูลเพิ่มเติม: <http://www.thaiwater.net/weather/2021-07-19/50/141>

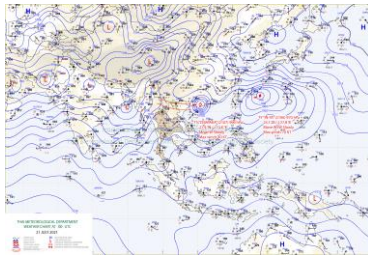
แผนที่อากาศ

สัปดาห์นี้ร่องมรสุมพาดผ่านบริเวณประเทศลาว ภาคเหนือ ประเทศเวียดนามตอนบน เข้าสู่พายุโซนร้อน “เจมปากา” บริเวณชายฝั่งประเทศจีนตอนใต้ในช่วงครึ่งแรกของสัปดาห์ โดยพายุโซนร้อน “เจมปากา” (CEMPAKA) ได้เคลื่อนขึ้นฝั่งบริเวณเมืองหยางเจียง มณฑลกว่างตุง ประเทศจีนในวันที่ 20 ก.ค. 64 แล้วอ่อนกำลังลงเป็นพายุดีเปรสชันบริเวณเขตปกครองตนเองกว่างซีจ้วง ประเทศจีนในวันที่ 22 ก.ค. 64 แล้วเคลื่อนตัวทางตะวันตกเฉียงใต้ โดยพายุอ่อนกำลังเป็นหย่อมความกดอากาศต่ำปกคลุมบริเวณอ่าวตังเกี๋ยในช่วงกลางสัปดาห์ ทำให้ลมมรสุมตะวันตกเฉียงใต้ที่พัดปกคลุมทะเลอันดามัน อ่าวไทย และประเทศไทยมีกำลังแรงตลอดทั้งสัปดาห์ ส่งผลให้ประเทศไทยมีฝนตกปานกลางถึงตกหนักกับมีฝนตกหนักมากบางพื้นที่ตลอดทั้งสัปดาห์

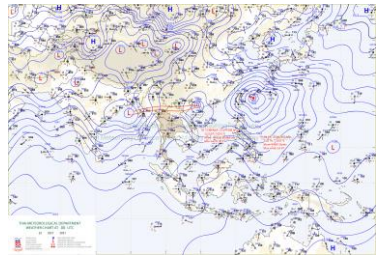
20 ก.ค. 64 07:00 น.



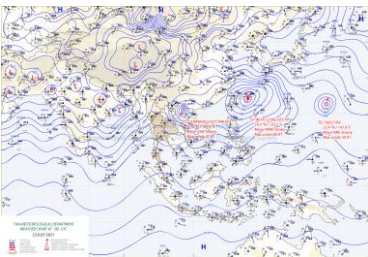
21 ก.ค. 64 07:00 น.



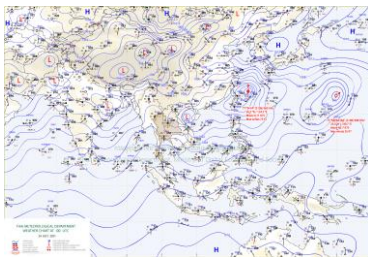
22 ก.ค. 64 07:00 น.



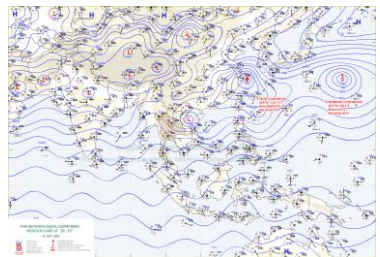
23 ก.ค. 64 07:00 น.



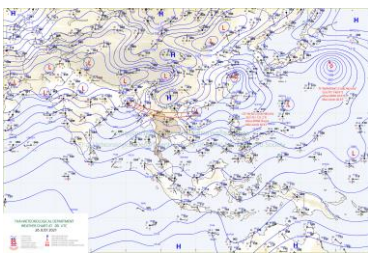
24 ก.ค. 64 07:00 น.



25 ก.ค. 64 07:00 น.



26 ก.ค. 64 01:00 น.



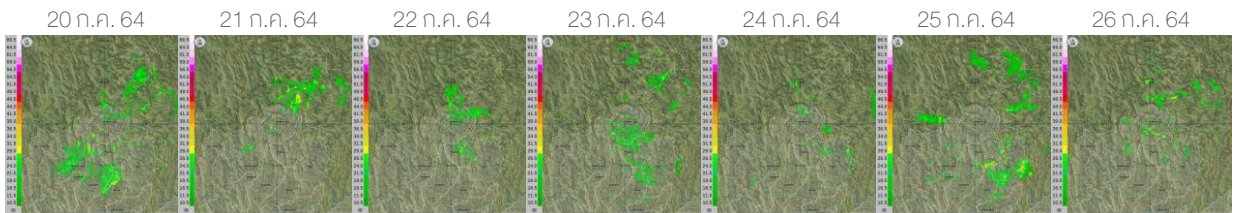
ที่มา: กรมอุตุนิยมวิทยา

ข้อมูลเพิ่มเติม: <http://www.thaiwater.net/weather/2021-02-23/13/22>

สถานการณ์ฝนจากภาพเรดาร์ตรวจอากาศ

เครือข่ายภาพเรดาร์ตรวจวัดปริมาณฝนของกรมอุตุนิยมวิทยาและกรมฝนหลวงการบินและการเกษตร ได้แก่ เรดาร์เชียงใหม่ เรดาร์ตากสิ เรดาร์อุบลราชธานี และเรดาร์สัตหีบ ตรวจพบฝนตกเล็กน้อยถึงปานกลางกระจายตัวบริเวณภาคเหนือตลอดทั้งสัปดาห์ ภาคกลางมีฝนตกเล็กน้อยถึงปานกลางในช่วงครึ่งหลังของสัปดาห์ ด้านตะวันออกของภาคตะวันออกเฉียงเหนือและภาคตะวันออกมีฝนตกปานกลางถึงหนักเป็นบริเวณกว้างในช่วงวันที่ 23-25 ก.ค. 64 ส่วนภาคใต้ตอนบนมีฝนตกหนักในช่วงวันที่ 20 ก.ค. 64 และ 24-25 ก.ค. 64

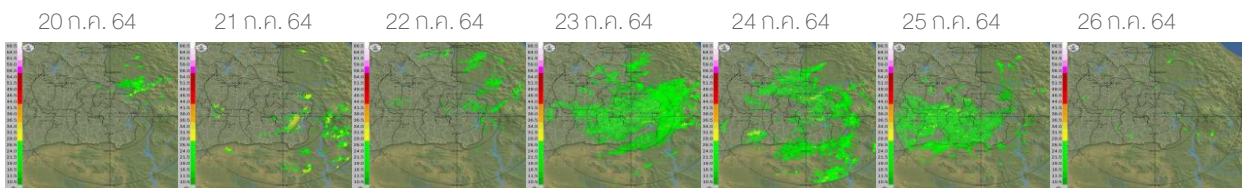
เรดาร์เชียงใหม่



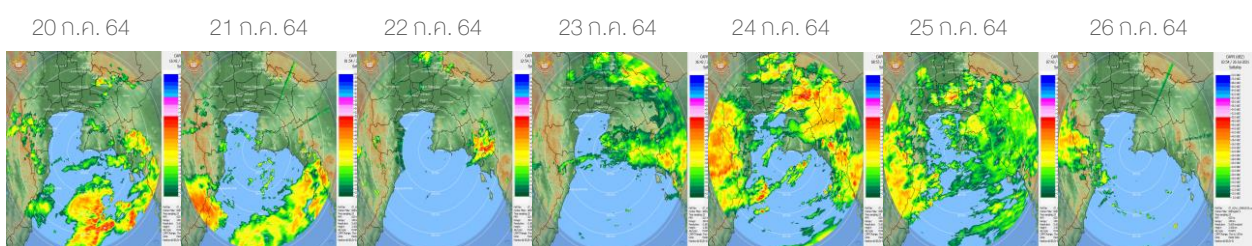
เรดาร์ตากสิ



เรดาร์อุบลราชธานี



เรดาร์สัตหีบ

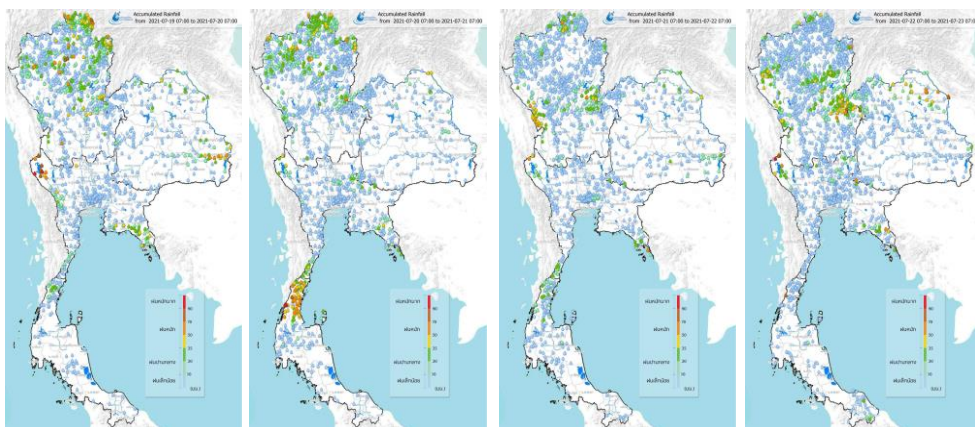


ที่มา: กรมอุตุนิยมวิทยา, กรมฝนหลวงการบินและการเกษตร
ข้อมูลเพิ่มเติม: <http://www.thaiwater.net/weather/radar>

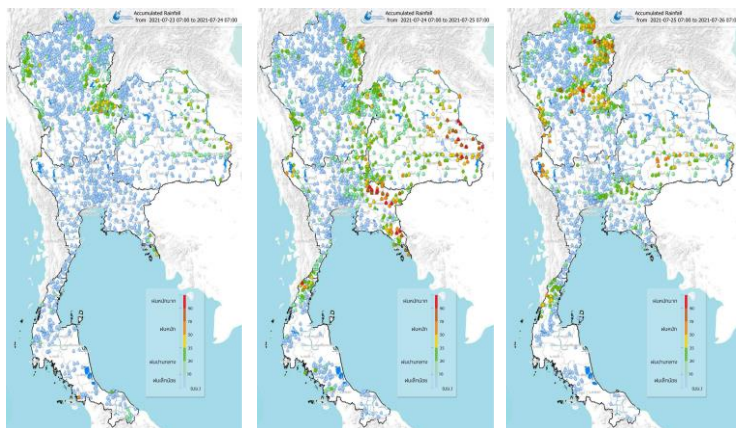
ปริมาณฝนรายวันจากสถานีตรวจอากาศ

สัปดาห์นี้บริเวณภาคเหนือมีฝนตกปานกลางถึงตกหนักกระจายตัวบางพื้นที่ตลอดทั้ง สัปดาห์กับมีฝนตกหนักถึงหนักมากบริเวณด้านตะวันออกของภาคในวันที่ 25 ก.ค. 64 ภาคกลาง มีฝนตกเล็กน้อยถึงปานกลางกับมีฝนตกหนักมากบริเวณจังหวัดกาญจนบุรีในวันที่ 19 ก.ค. 64 ภาคตะวันออกเฉียงเหนือมีฝนตกเพิ่มขึ้นในช่วงปลายสัปดาห์ ภาคตะวันออกมีฝนตกหนักมากใน วันที่ 24 ก.ค. 64 ส่วนภาคใต้มีฝนตกเล็กน้อยบริเวณตอนบนของภาคกับมีฝนตกหนักในวันที่ 20 ก.ค. 64 โดยพื้นที่ที่มีฝนตกหนักมากกว่า 90 มิลลิเมตร ได้แก่ จังหวัดพะเยา อุตรดิตถ์ กาญจนบุรี หนองคาย อำนาจเจริญ อุบลราชธานี นครนายก ปราจีนบุรี สระแก้ว ตราด และระนอง

19 ก.ค. 64 07:00 น. 20 ก.ค. 64 07:00 น. 21 ก.ค. 64 07:00 น. 22 ก.ค. 64 07:00 น.



23 ก.ค. 64 07:00 น. 24 ก.ค. 64 07:00 น. 25 ก.ค. 64 07:00 น.



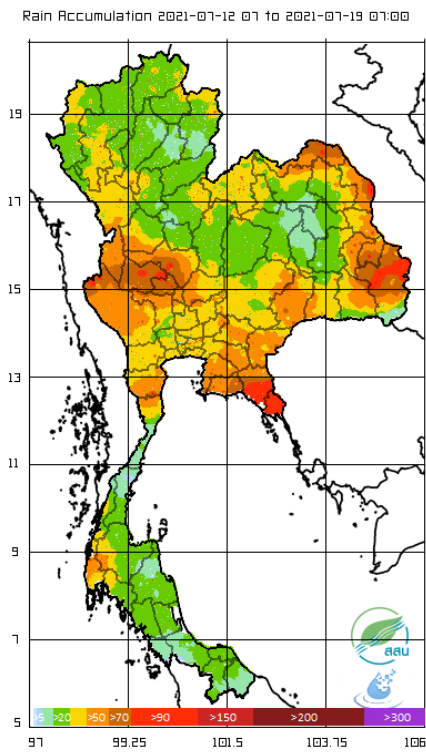
ที่มา: คลังข้อมูลน้ำแห่งชาติ

ข้อมูลเพิ่มเติม: <http://www.nhc.in.th/product/latest/img/rain24.jpg>

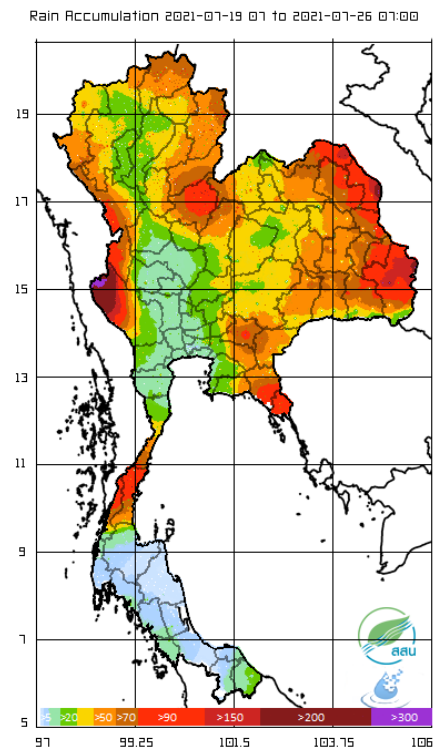
ปริมาณฝนทั้งสัปดาห์

สัปดาห์นี้ประเทศไทยมีฝนตกเพิ่มขึ้นบริเวณภาคเหนือ ภาคตะวันออกเฉียงเหนือ ด้านตะวันตกของภาคกลาง และภาคใต้ตอนบน ส่วนพื้นที่ส่วนใหญ่ของภาคกลางและภาคใต้ตอนล่างมีปริมาณฝนลดลงจากสัปดาห์ที่ผ่านมา

สัปดาห์ที่ผ่านมา



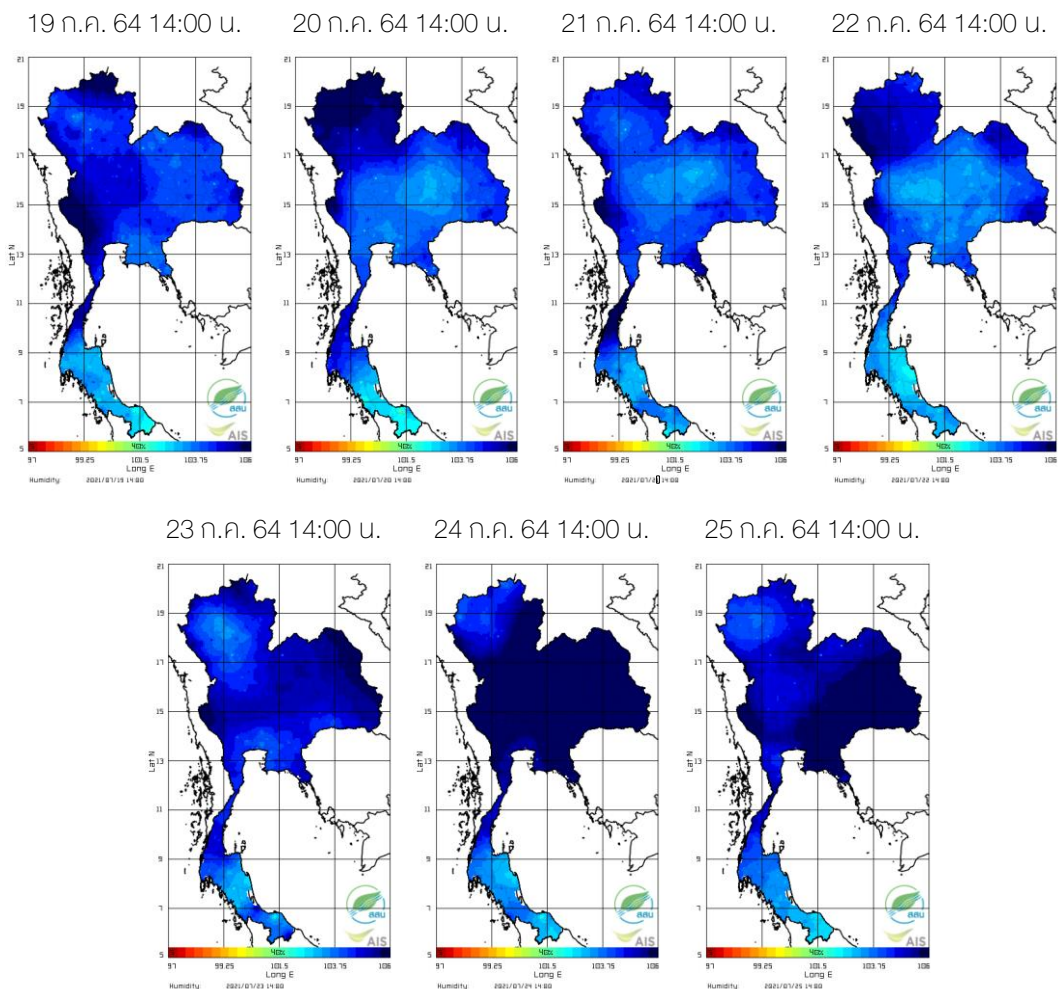
สัปดาห์นี้



ที่มา: สถาบันสารสนเทศทรัพยากรน้ำ (องค์การมหาชน)

ความชื้นในอากาศ

แผนภาพแสดงการกระจายตัวของความชื้นในอากาศของประเทศไทยสะสมเวลา 14.00 น. ระหว่างวันที่ 19-25 ก.ค. 64 พบว่าภาคเหนือมีความชื้นในอากาศสูงมากบริเวณตอนบนของภาคในช่วงวันที่ 19-20 และ 22 ก.ค. 64 และความชื้นสูงมากบริเวณตอนล่างของภาคในวันที่ 24 ก.ค. 64 ภาคตะวันออกเฉียงเหนือและภาคตะวันออกเฉียงเหนือมีความชื้นในอากาศเพิ่มสูงขึ้นในช่วงครึ่งหลังของสัปดาห์กับมีความชื้นสูงมากในวันที่ 24-25 ก.ค. 64 ภาคกลางมีความชื้นสูงมากบริเวณจังหวัดกาญจนบุรีตลอดทั้งสัปดาห์กับมีความชื้นในอากาศสูงมากเป็นบริเวณกว้างในวันที่ 24 ก.ค. 64 ส่วนภาคใต้มีความชื้นในอากาศสูงบริเวณภาคใต้ตอนบนตลอดทั้งสัปดาห์



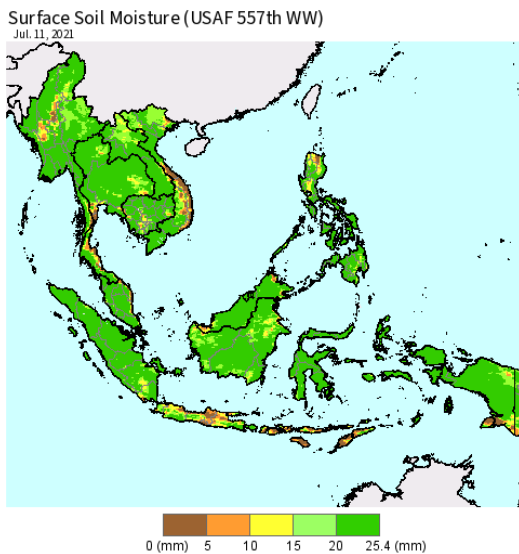
ที่มา: สถาบันสารสนเทศทรัพยากรน้ำ (องค์การมหาชน)

ข้อมูลเพิ่มเติม: <http://www.thaiwater.net/weather/2021-02-22/9/1>

ความชื้นผิวดิน

วันที่ 18 ก.ค. 64 ประเทศไทยมีความชื้นผิวดินลดลงเล็กน้อยบริเวณภาคเหนือ ด้าน ตะวันตกของภาคตะวันออกเฉียงเหนือ และภาคใต้ตอนล่าง ส่วนด้านตะวันออกของภาค ตะวันออกเฉียงเหนือ มีความชื้นเพิ่มขึ้นเล็กน้อย

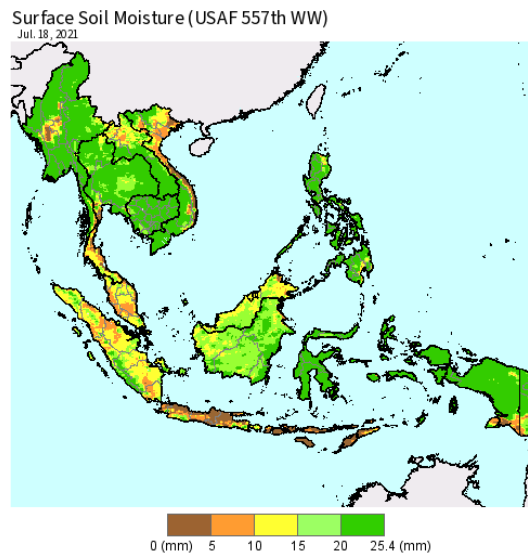
วันที่ 11 ก.ค. 64



USDA Foreign Agricultural Service
U.S. DEPARTMENT OF AGRICULTURE

Source: 10km United States Air Force
557th Weather Wing
<http://www.557weatherwing.af.mil/>

วันที่ 18 ก.ค. 64



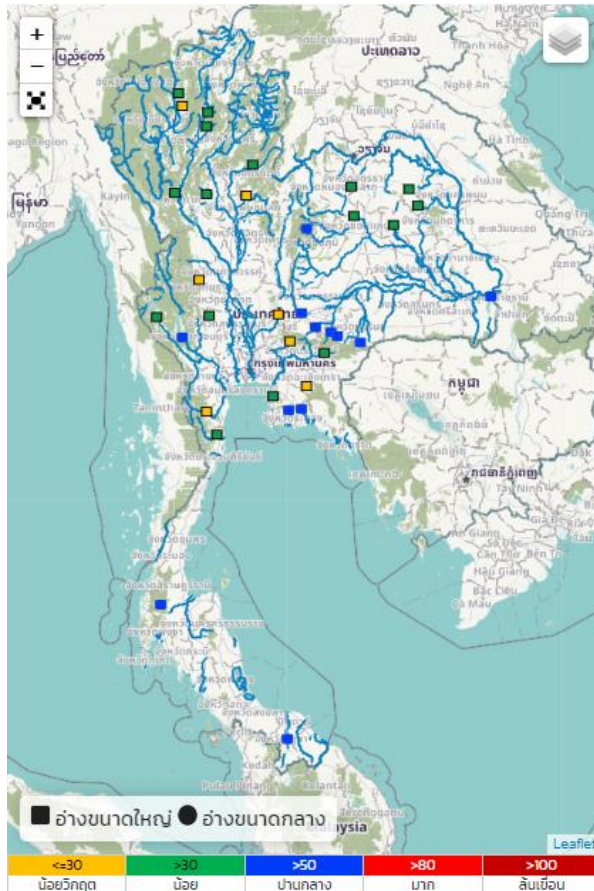
USDA Foreign Agricultural Service
U.S. DEPARTMENT OF AGRICULTURE

Source: 10km United States Air Force
557th Weather Wing
<http://www.557weatherwing.af.mil/>

ที่มา: USDA (United States Department of Agriculture)

ที่มา: <https://ipad.fas.usda.gov/cropexplorer/imageview.aspx?regionid=seasia>

สถานการณ์น้ำในเขื่อนขนาดใหญ่ทั่วประเทศ



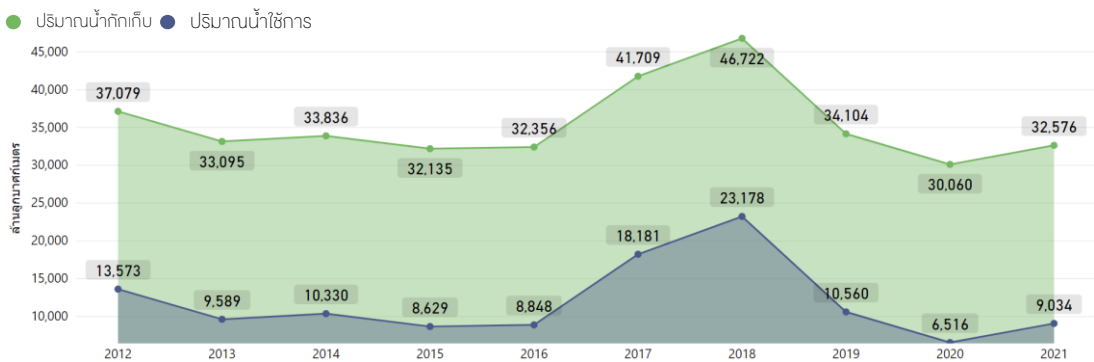
ปัจจุบันเขื่อนขนาดใหญ่ทั้ง 35 แห่งทั่วประเทศ มีปริมาณน้ำกักเก็บรวมกัน 32,576 ล้านลูกบาศก์เมตร คิดเป็น 46% ของความจุ สถานการณ์อยู่ในเกณฑ์น้ำน้อย โดยเป็นปริมาณน้ำใช้การได้จริง 9,034 ล้านลูกบาศก์เมตร ซึ่งมีเขื่อนที่มีปริมาณน้ำกักเก็บอยู่ในเกณฑ์น้อยวิกฤต (ไม่เกิน 30 % ของความจุเขื่อน) อยู่ 7 เขื่อน ได้แก่ เขื่อนแม่กวง (17%) เขื่อนแควน้อย (22%) เขื่อนป่าสักฯ (7%) เขื่อนทับเสลา (18%) เขื่อนคลองสียัด (14%) เขื่อนขุนด่านปราการชล (30%) และเขื่อนแก่งกระจาน (30%)

ข้อมูลเพิ่มเติม : <http://www.thaiwater.net/water>

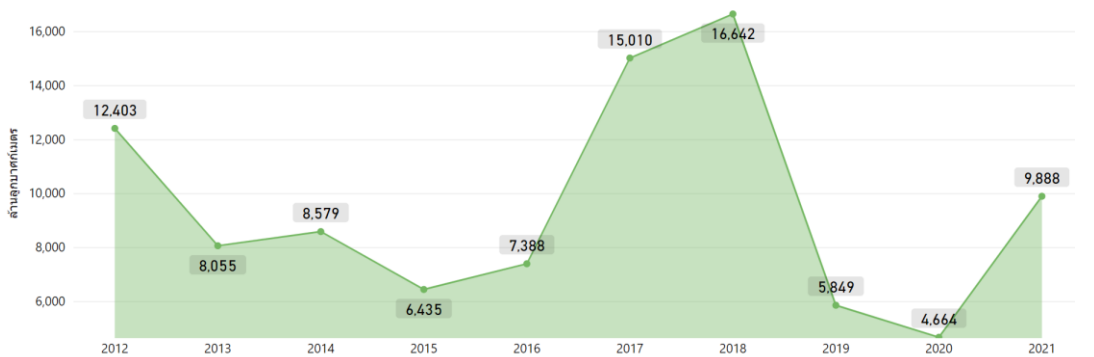
สถานการณ์น้ำในเขื่อนขนาดใหญ่ทั่วประเทศ

วันที่ 19 ก.ค. 64 ปริมาณน้ำกักเก็บในเขื่อนขนาดใหญ่ทั้ง 35 แห่งทั่วประเทศ มีอยู่ 32,576 ล้านลูกบาศก์เมตร และมีปริมาณน้ำใช้การได้ 9,034 ล้าน ลบ.ม. ซึ่งเป็นปริมาณน้ำกักเก็บและน้ำใช้การน้อยที่สุดเป็นอันดับที่ 4 รองจากปี 2563 2559 และปี 2558 เมื่อเทียบกับข้อมูลย้อนหลังตั้งแต่ปี 2555 และมีปริมาณน้ำไหลลงอ่าง ฯ สะสมตั้งแต่ต้นปี 9,888 ล้านลูกบาศก์เมตร ซึ่งเป็นปริมาณน้ำไหลลงอ่าง ฯ สะสมมากเป็นอันดับ 4 รองจากปี 2561 2560 และปี 2555 และมีปริมาณน้ำระบายสะสมตั้งแต่ต้นปี 17,496 ล้านลูกบาศก์เมตร ซึ่งเป็นปริมาณน้ำระบายน้อยเป็นอันดับที่ 4 รองจากปี 2561 2560 และปี 2555

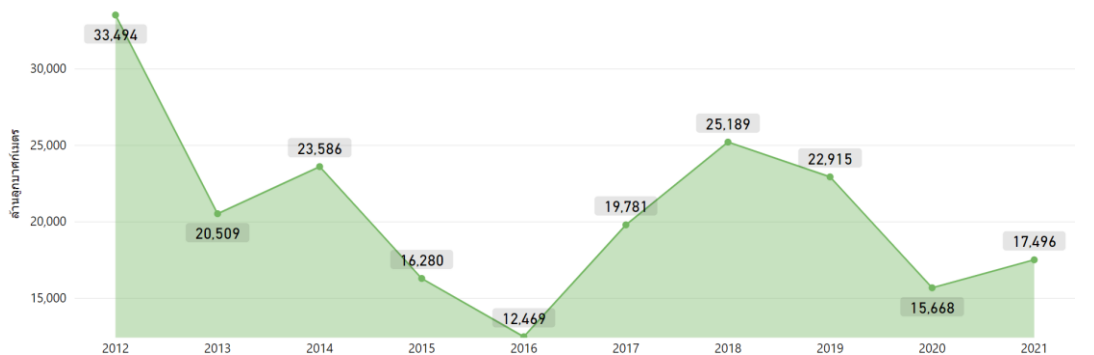
ปริมาณน้ำกักเก็บและปริมาณน้ำใช้การได้



ปริมาณน้ำไหลเข้าสะสมตั้งแต่ต้นปี



ปริมาณน้ำระบายสะสมตั้งแต่ต้นปี

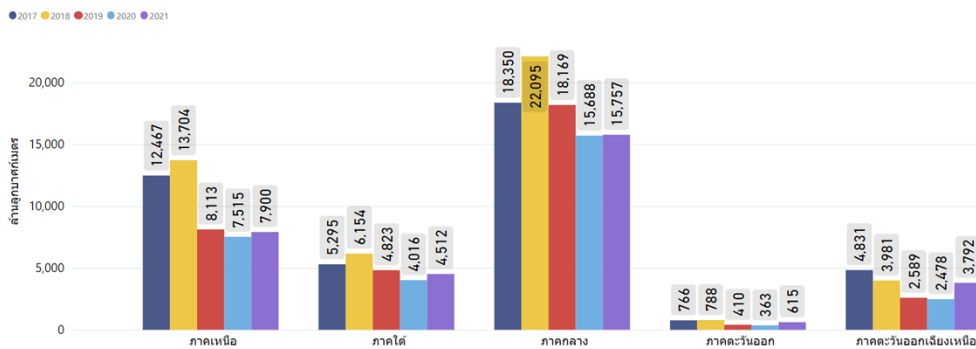


ที่มา: คลังข้อมูลน้ำแห่งชาติ ณ. วันที่ 26 กรกฎาคม 2564

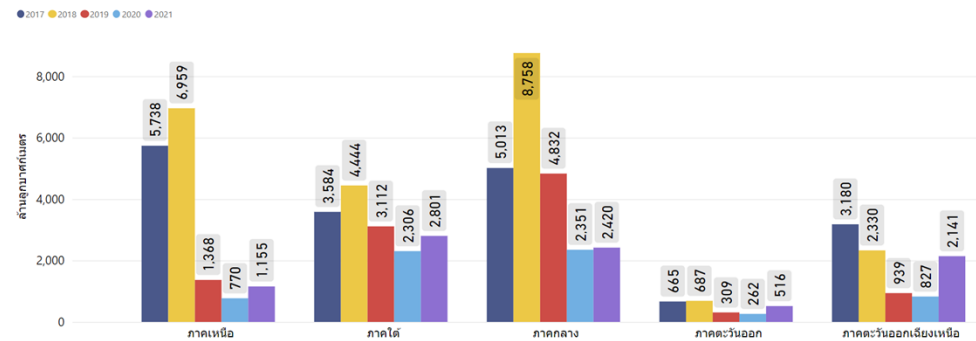
สถานการณ์น้ำในเขื่อนขนาดใหญ่รายภาค

วันที่ 26 ก.ค. 64 เมื่อเปรียบเทียบข้อมูลน้ำรายภาคกับข้อมูลย้อนหลังตั้งแต่ปี 2555 พบว่าปริมาณน้ำกักเก็บและปริมาณน้ำใช้การบริเวณภาคเหนือ ภาคใต้ และภาคกลางมีปริมาณน้อยที่สุดเป็นอันดับที่ 2 รองจากปี 2563 ส่วนภาคตะวันออกเฉียงเหนือและภาคใต้มีปริมาณน้ำกักเก็บและปริมาณน้ำใช้การน้อยเป็นอันดับที่ 3 รองจากปี 2563 และปี 2562 ส่วนปริมาณน้ำไหลลงอ่างสะสมตั้งแต่ต้นปีบริเวณภาคเหนือ ภาคใต้ ภาคกลาง และภาคตะวันออกเฉียงเหนือเป็นอันดับที่ 3 รองจากปี 2561 และปี 2560 ส่วนภาคตะวันออกเฉียงเหนือมีปริมาณน้ำไหลลงเขื่อนสะสมตั้งแต่ต้นปีมากเป็นอันดับที่ 3 รองจากปี 2560 และปี 2561 ส่วนปริมาณน้ำระบายสะสมตั้งแต่ต้นปีภาคกลางมีปริมาณน้ำระบายน้อยที่สุด ภาคเหนือและภาคตะวันออกเฉียงเหนือมีปริมาณน้ำระบายน้อยที่สุดเป็นอันดับที่ 2 รองจากปี 2563 ภาคตะวันออกเฉียงเหนือมีปริมาณน้ำระบายสะสมมากที่สุดเป็นอันดับที่ 3 รองจากปี 2561 และปี 2560 และภาคใต้มีปริมาณน้ำระบายสะสมสูงสุดในรอบ 5 ปี

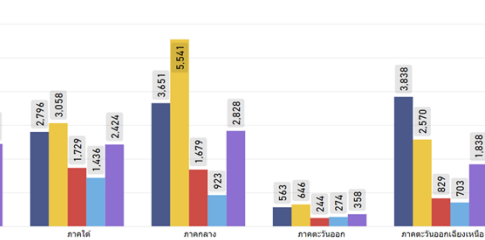
ปริมาณน้ำกักเก็บ



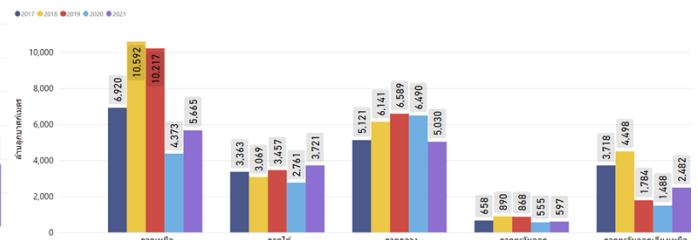
ปริมาณน้ำใช้การได้



ปริมาณน้ำไหลเข้าสะสมตั้งแต่ต้นปี



ปริมาณน้ำระบายสะสมตั้งแต่ต้นปี



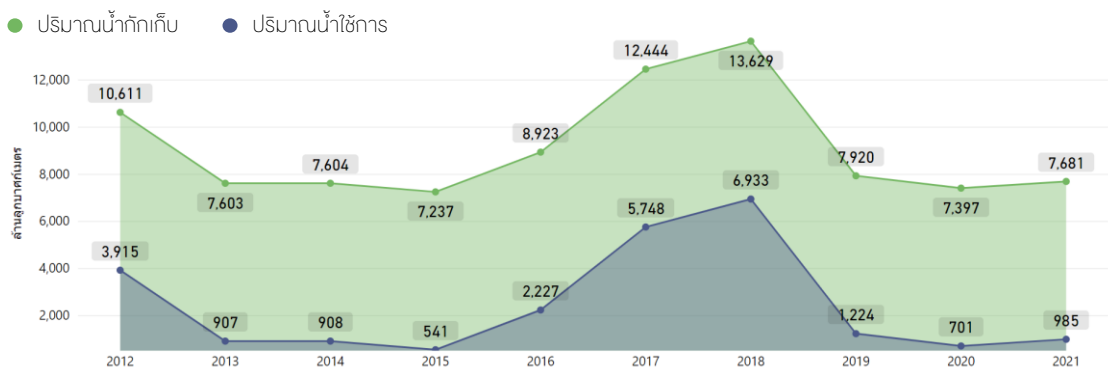
● 2017 ● 2018 ● 2019 ● 2020 ● 2021

ที่มา: คลังข้อมูลน้ำแห่งชาติ ณ. วันที่ 26 กรกฎาคม 2564

สถานการณ์น้ำในเขื่อนพื้นที่ลุ่มน้ำเจ้าพระยา

วันที่ 26 ก.ค. 64 เขื่อนขนาดใหญ่ทั้ง 4 เขื่อนหลักในลุ่มน้ำเจ้าพระยา มีปริมาณน้ำกักเก็บรวมกัน 7,681 ล้านลูกบาศก์เมตร มีปริมาณน้ำใช้การ 985 ล้านลูกบาศก์เมตร ซึ่งถือเป็นปริมาณน้ำที่เหลืออยู่ค่อนข้างน้อย ทั้งนี้ประมาณความต้องการใช้น้ำในช่วงฤดูแล้งและช่วงต้นฤดูฝนของปี 2565 สำหรับอุปโภค-บริโภค การเกษตร และรักษาระบบนิเวศอยู่ที่ 12,000 ล้านลูกบาศก์เมตร ดังนั้นจึงต้องกักเก็บเพิ่มอีก 11,144 ล้านลูกบาศก์เมตร

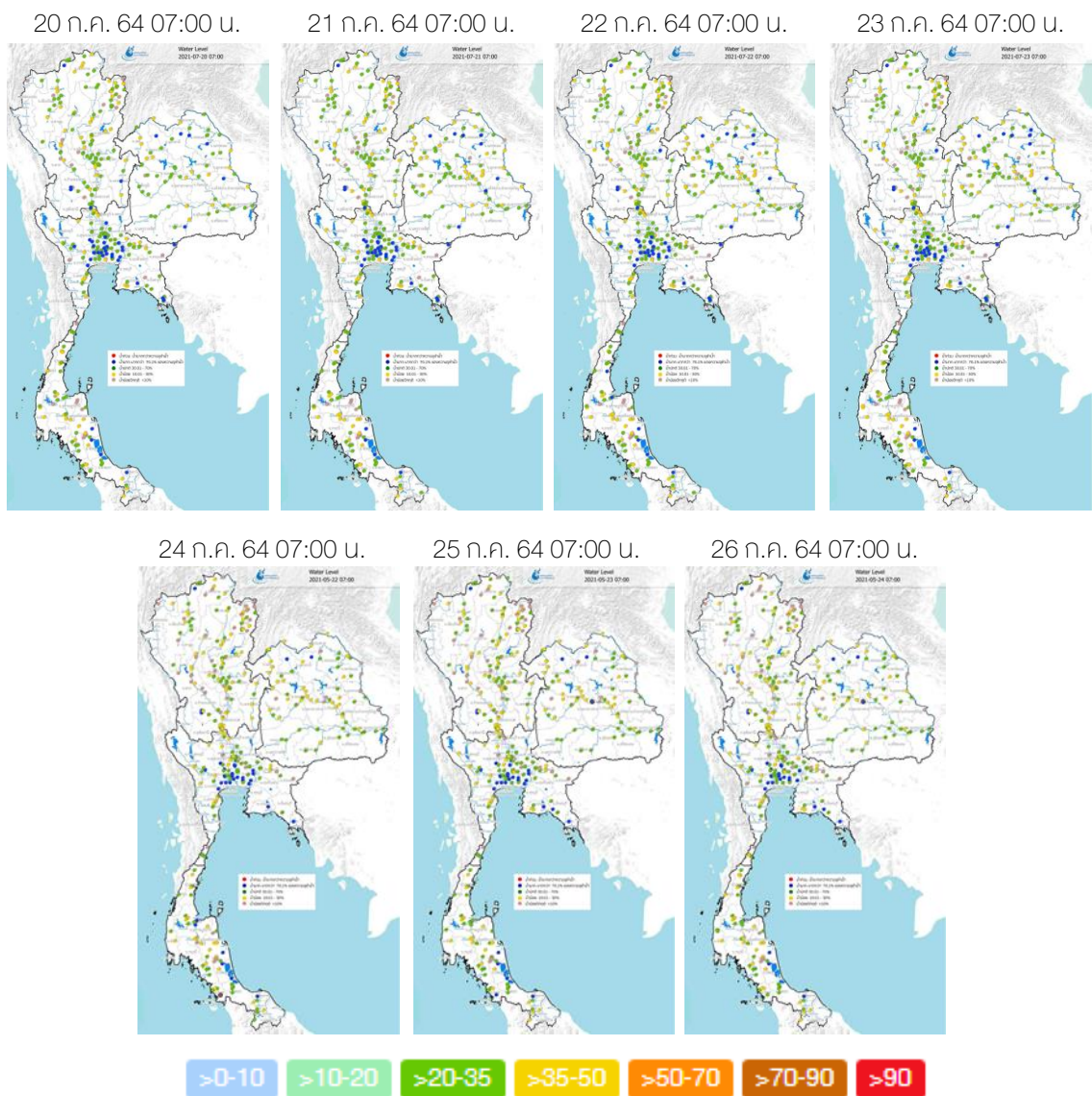
ปริมาณน้ำกักเก็บและปริมาณน้ำใช้การได้



ที่มา: คลังข้อมูลน้ำแห่งชาติ

ระดับน้ำในแม่น้ำสายหลัก

จากการตรวจวัดระดับน้ำในแม่น้ำสายหลักในหนึ่งสปีดาศที่ผ่านมา พบว่าภาคเหนือ และภาคตะวันออกเฉียงเหนือมีระดับน้ำน้อยถึงระดับน้ำปานกลางและมีน้ำล้นตลิ่งบริเวณแม่น้ำแควน้อย สภาบันครไทย อ.นครไทย จ.พิษณุโลก ส่วนภาคกลางและภาคตะวันออกมีระดับน้ำปานกลางถึงระดับน้ำมาก ส่วนภาคใต้มีระดับน้ำน้อยถึงระดับน้ำปานกลาง



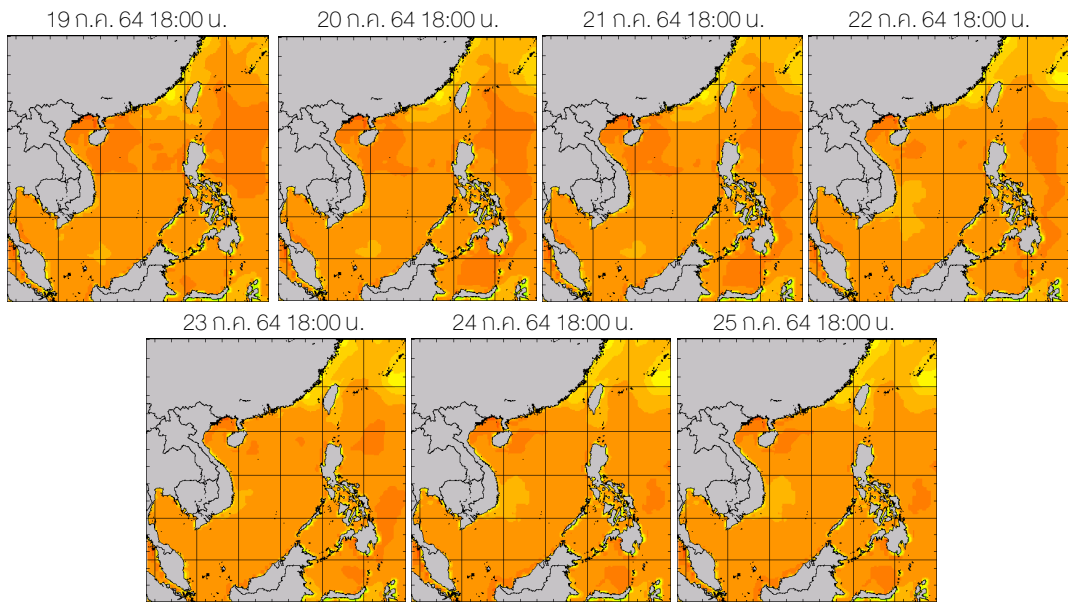
ที่มา: คลังข้อมูลน้ำแห่งชาติ

ข้อมูลเพิ่มเติม: http://www.nhc.in.th/product/history/map/water_level

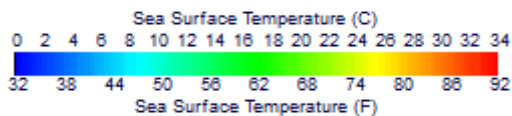
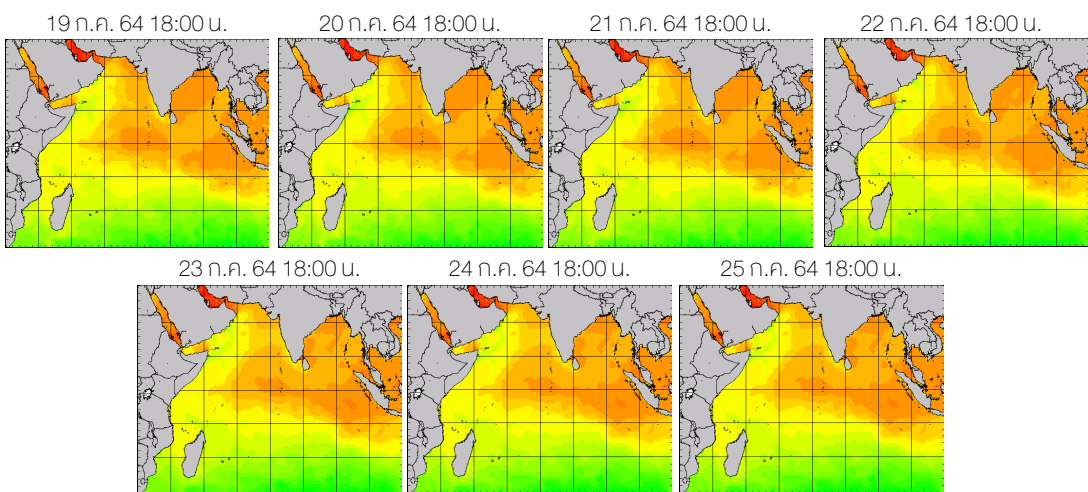
อุณหภูมิผิวน้ำทะเล

สัปดาห์นี้ทะเลอันดามันตอนบนมีอุณหภูมิประมาณ 26-28 องศาเซลเซียส ส่วนทะเลอันดามันตอนล่างและทะเลอ่าวไทยมีอุณหภูมิประมาณ 28-30 องศาเซลเซียส ตลอดทั้งสัปดาห์

ฝั่งอ่าวไทย



ฝั่งอันดามัน



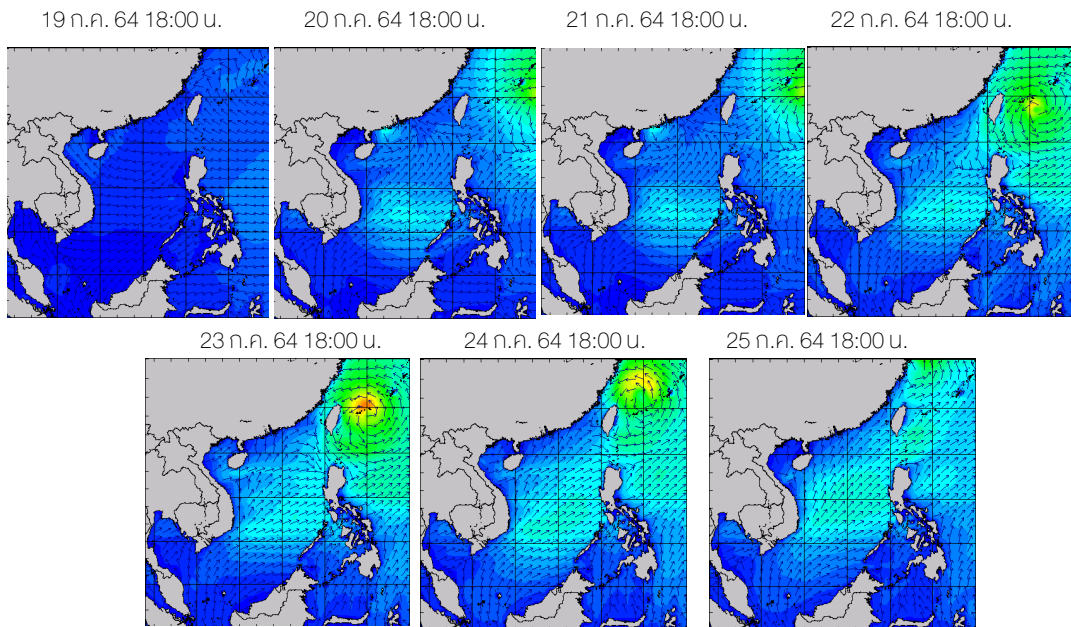
ที่มา: Oceanweather, Inc.

ข้อมูลเพิ่มเติม: https://www.thaiwater.net/DATA/REPORT/php/show_sst.php
https://www.thaiwater.net/DATA/REPORT/php/show_amdsst.php

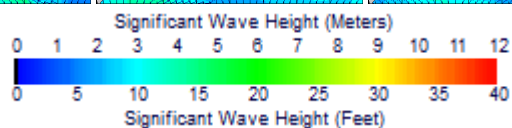
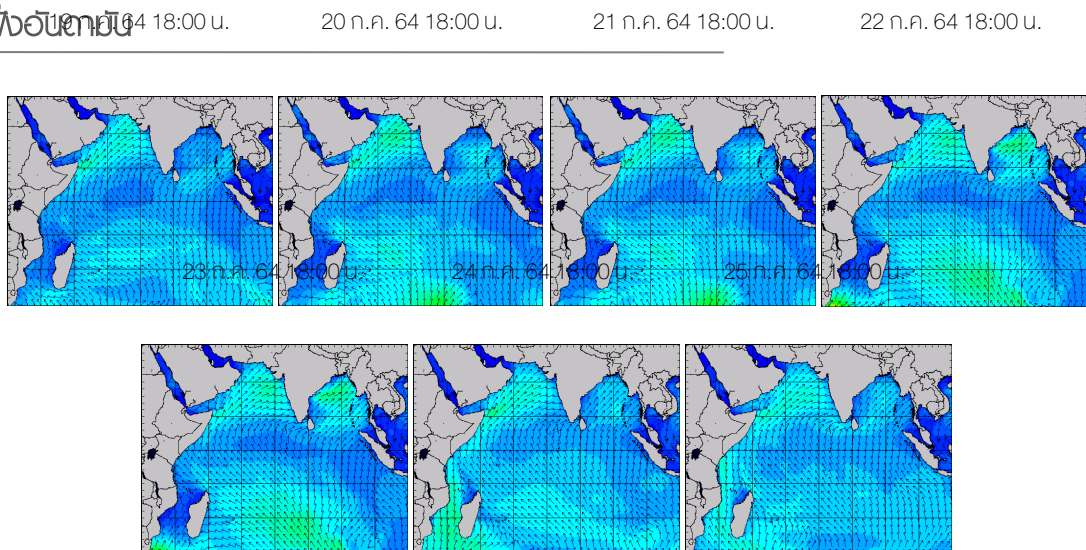
ความสูงและทิศทางคลื่นทะเล

สัปดาห์นี้บริเวณทะเลอ่าวไทยมีคลื่นสูงประมาณ 1-1.5 เมตร ส่วนทะเลอันดามันมีคลื่นสูงประมาณ 2-3 เมตร ในช่วงวันที่ 19-23 ก.ค. 64 และความสูงคลื่นลดลงเหลือประมาณ 1-2 เมตร ในช่วงวันที่ 24-25 ก.ค. 64

ฝั่งอ่าวไทย



ฝั่งอันดามัน



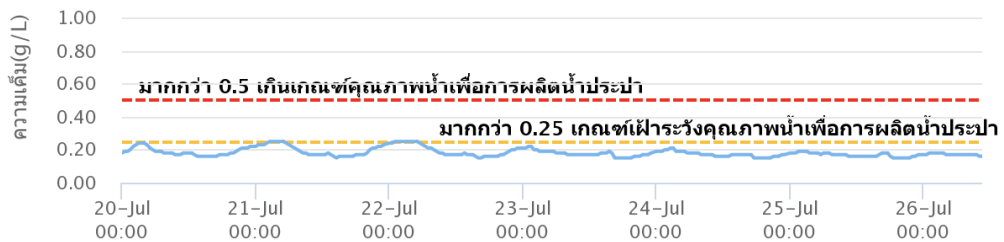
ที่มา: Oceanweather, Inc.

ข้อมูลเพิ่มเติม: http://www.thaiwater.net/DATA/REPORT/php/show_wave.php?zone=Ind
http://www.thaiwater.net/DATA/REPORT/php/show_wave.php?zone=scs

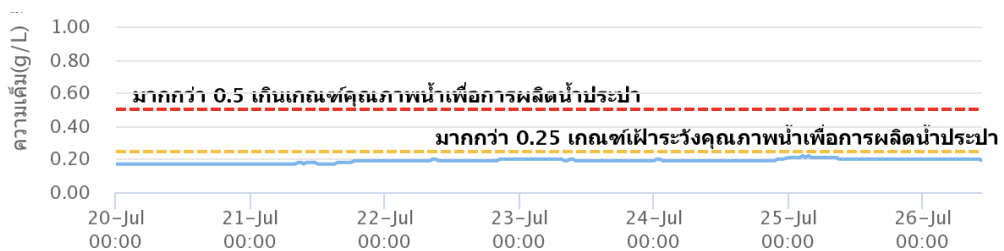
น้ำเค็มรุก

จากการตรวจวัดค่าความเค็มในแม่น้ำสายหลัก พบว่าทั้งแม่น้ำเจ้าพระยา แม่น้ำท่าจีนและแม่น้ำบางปะกง มีค่าความเค็มอยู่ในเกณฑ์ปกติตลอดทั้งสัปดาห์ โดยแม่น้ำเจ้าพระยาบริเวณสถานีสำแลมีค่าความเค็มสูงสุด 0.25 กรัม/ลิตร ในวันที่ 21 ก.ค. 64 เวลา 02:30-05:00 น. และวันที่ 22 ก.ค. 64 เวลา 01:00-05:00 น. แม่น้ำท่าจีน บริเวณสถานีกระทุ่มแบนมีค่าความเค็มสูงสุด 0.22 กรัม/ลิตร ในวันที่ 25 ก.ค. 64 เวลา 02:30 น. และแม่น้ำบางปะกงที่สถานีบางแตนมีค่าความเค็มสูงสุด 0.19 กรัม/ลิตร วันที่ 20 ก.ค. 64 เวลา 14:30 น.

แม่น้ำเจ้าพระยา ณ สถานีสำแล (อยู่ในเกณฑ์ปกติ)



แม่น้ำท่าจีน ณ สถานีกระทุ่มแบน (อยู่ในเกณฑ์ปกติ)



แม่น้ำบางปะกง ณ สถานีบางแตน (อยู่ในเกณฑ์ปกติ)



ที่มา: คลังข้อมูลน้ำแห่งชาติ

ข้อมูลเพิ่มเติม: <http://www.thaiwater.net/v3/salinity>

แผน/ผลการเพาะปลูกพืชในช่วงฤดูฝน ปี 2564

ปัจจุบันประเทศไทยมีการปลูกข้าวนาปีและพืชไร่-พืชผักไปแล้วทั้งหมด 12.30 ล้านไร่ หรือคิดเป็น 71.49% ของแผน ซึ่งมากขึ้นจากปีที่แล้ว 31% โดยมีการปลูกข้าวนาปีไปแล้ว 12.09 ล้านไร่ คิดเป็น 72.62% เพิ่มขึ้นจากปีที่แล้ว 31% ซึ่งภาคกลางมีการเพาะปลูกข้าวนาปีเกินจากแผนที่วางไว้ 68.48% ส่วนการปลูกพืชไร่-พืชผักรวมทั้งสิ้น 2 แสนไร่ คิดเป็น 37.63% ซึ่งมากกว่าปีที่แล้ว 19% โดยพื้นที่ที่มีการปลูกพืชไร่-พืชผักมากที่สุดเมื่อเทียบกับแผนที่วางไว้ของแต่ละพื้นที่ ได้แก่ ภาคกลาง 85.07% ภาคเหนือ 77.66% และลุ่มน้ำเจ้าพระยา 50.51% ตามลำดับ

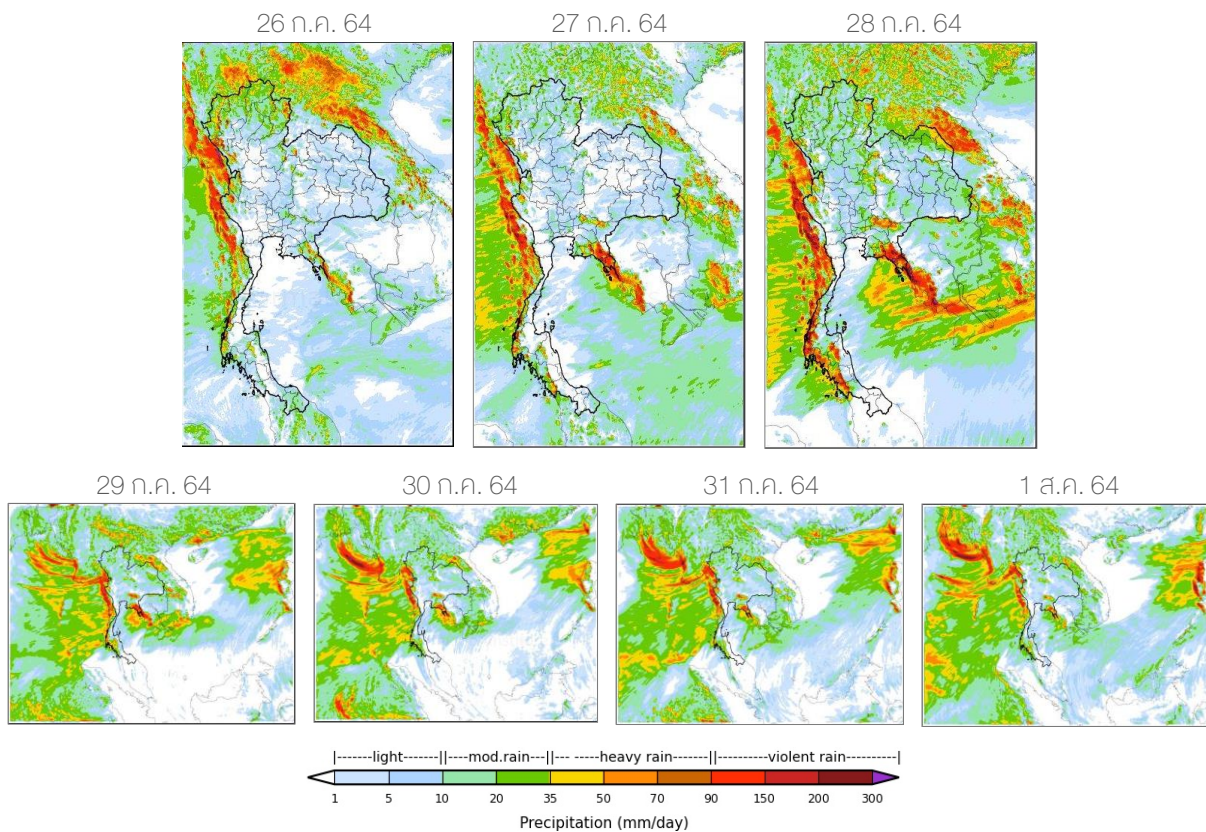
ภาค	ข้าวนาปี 2563			ข้าวนาปี 2564			พืชไร่-พืชผัก ปี 2563			พืชไร่-พืชผัก ปี 2564			รวม ปี 2563			รวม ปี 2564		
	แผน	ผล	%	แผน	ผล	%	แผน	ผล	%	แผน	ผล	%	แผน	ผล	%	แผน	ผล	%
เหนือ	2.37	0.74	31.29	2.57	1.88	73.24	0.05	0.00	9.42	0.05	0.04	77.66	2.41	0.74	30.87	2.62	1.92	73.32
ตะวันออกเฉียงเหนือ	3.48	2.65	76.02	3.39	3.17	93.60	0.03	0.01	19.83	0.03	0.01	40.34	3.52	2.65	75.50	3.42	3.19	93.13
กลาง	0.01	0.00	31.56	0.02	0.04	168.48	0.01	0.00	7.25	0.02	0.02	85.07	0.03	0.01	19.59	0.04	0.05	128.93
ตะวันออก	0.92	0.72	78.22	0.92	0.89	97.58	0.02	0.01	59.96	0.02	0.01	49.24	0.95	0.74	77.75	0.93	0.90	96.64
ตะวันตก	1.26	0.13	10.47	1.15	0.26	22.49	0.27	0.03	10.02	0.30	0.07	22.08	1.53	0.16	10.39	1.45	0.32	22.41
ใต้	0.64	0.10	15.02	0.63	0.13	21.00	0.03	0.00	18.45	0.02	0.01	29.02	0.66	0.10	15.15	0.65	0.14	21.23
ลุ่มน้ำเจ้าพระยา	8.10	2.63	32.46	7.97	5.71	71.72	0.13	0.04	31.54	0.12	0.06	50.51	8.23	2.67	32.45	8.09	5.78	71.39
ทั้งประเทศ	16.79	6.97	41.53	16.65	12.09	72.62	0.54	0.10	18.30	0.56	0.210	37.63	17.33	7.07	40.81	17.21	12.30	71.49

หน่วย : ล้านไร่

ที่มา : กรมชลประทาน ข้อมูล ณ วันที่ 21 กรกฎาคม 2564

สถานการณ์ฝน 7 วัน ข้างหน้า

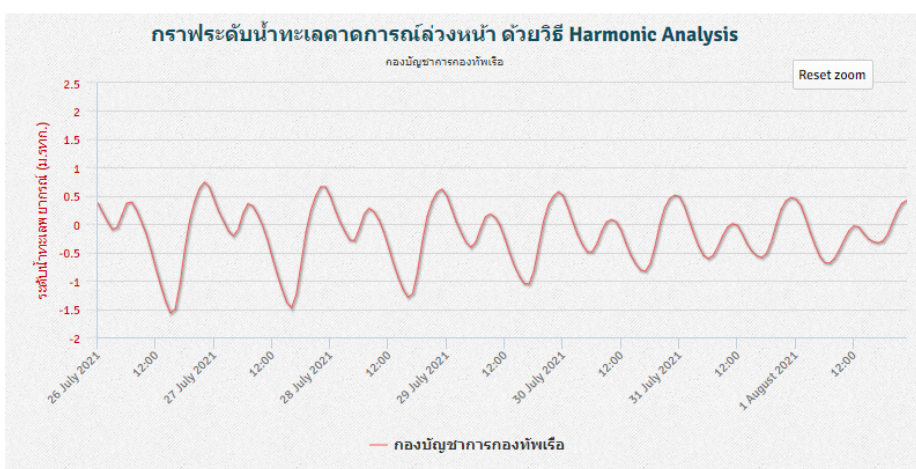
- **ช่วงวันที่ 26-28 ก.ค. 64** ร่องมรสุมจะพาผ่านบริเวณประเทศเมียนมา ลาว และตอนบนของประเทศไทย ทำให้ลมมรสุมตะวันตกเฉียงใต้มีกำลังแรงตลอดช่วง ส่งผลให้มีฝนตกปานกลางถึงหนักบริเวณภาคเหนือ ภาคตะวันออกเฉียงเหนือ ภาคตะวันออก ด้านตะวันตกของประเทศไทย และภาคใต้ฝั่งตะวันตก โดยเฉพาะบริเวณจังหวัดแม่ฮ่องสอน ตาก เชียงใหม่ น่าน พะเยา เชียงราย บึงกาฬ นครพนม เพชรบูรณ์ เลย ชัยภูมิ กาฬสินธุ์ กาญจนบุรี นครนายก ปราจีนบุรี สระแก้ว ชลบุรี ระยอง จันทบุรี ตราด ระนอง พังงา สุราษฎร์ธานี นครศรีธรรมราช กระบี่ ตรัง และสตูล
- **ช่วงวันที่ 29 ก.ค. – 1 ส.ค. 64** ร่องมรสุมพาดผ่านประเทศไทยตอนบน ทำให้ลมมรสุมตะวันตกเฉียงใต้ที่พัดปกคลุมทะเลอันดามัน อ่าวไทย และประเทศไทยยังคงมีกำลังแรง ส่งผลให้ประเทศไทยมีฝนต่อเนื่อง และมีฝนตกหนักในบางพื้นที่บริเวณภาคเหนือ ภาคตะวันออกเฉียงเหนือ ภาคตะวันออก และด้านตะวันตกของประเทศไทย



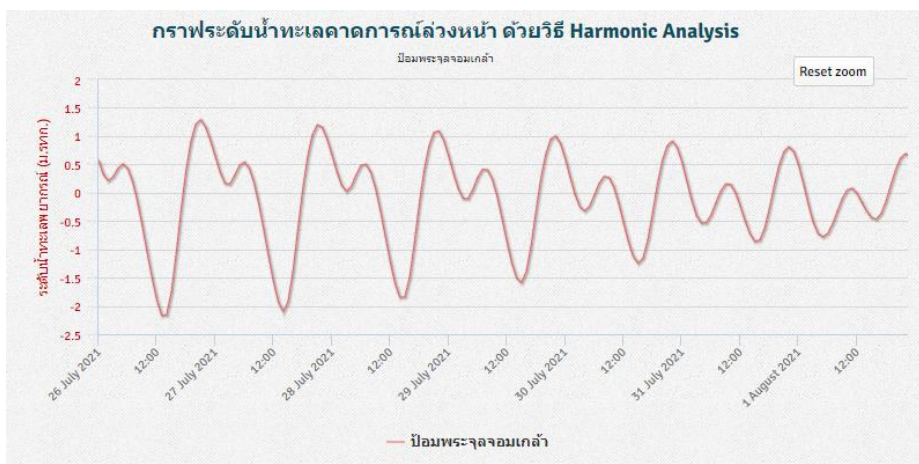
คาดการณ์สภาวะระดับน้ำในแม่น้ำเจ้าพระยา

จากการคาดการณ์สถานการณ์น้ำขึ้น-น้ำลงบริเวณทะเลอ่าวไทย โดยสถาบันสารสนเทศทรัพยากรน้ำ (องค์การมหาชน) คาดว่า 26 ก.ค.-1 ส.ค. 64 บริเวณสถานีกองบัญชาการกองทัพเรือมีระดับน้ำต่ำสุดวันที่ 26 ก.ค. 64 เวลา 15:00 น. ต่ำกว่าระดับน้ำทะเลปานกลาง 1.57 เมตร และน้ำขึ้นสูงสุดวันที่ 26 ก.ค. 64 เวลา 22:00 น. สูงกว่าระดับน้ำทะเลปานกลาง 0.74 เมตร ส่วนบริเวณป้อมพระจุลจอมเกล้าน้ำลงต่ำสุดวันที่ 26 ก.ค. 64 เวลา 13:00 น. ต่ำกว่าระดับน้ำทะเลปานกลาง 2.17 เมตร และน้ำขึ้นสูงสุดวันที่ 26 ก.ค. 64 เวลา 21:00 น. สูงกว่าระดับน้ำทะเลปานกลาง 1.29 เมตร

หน้ากองบัญชาการกองทัพเรือ



ป้อมพระจุลจอมเกล้า

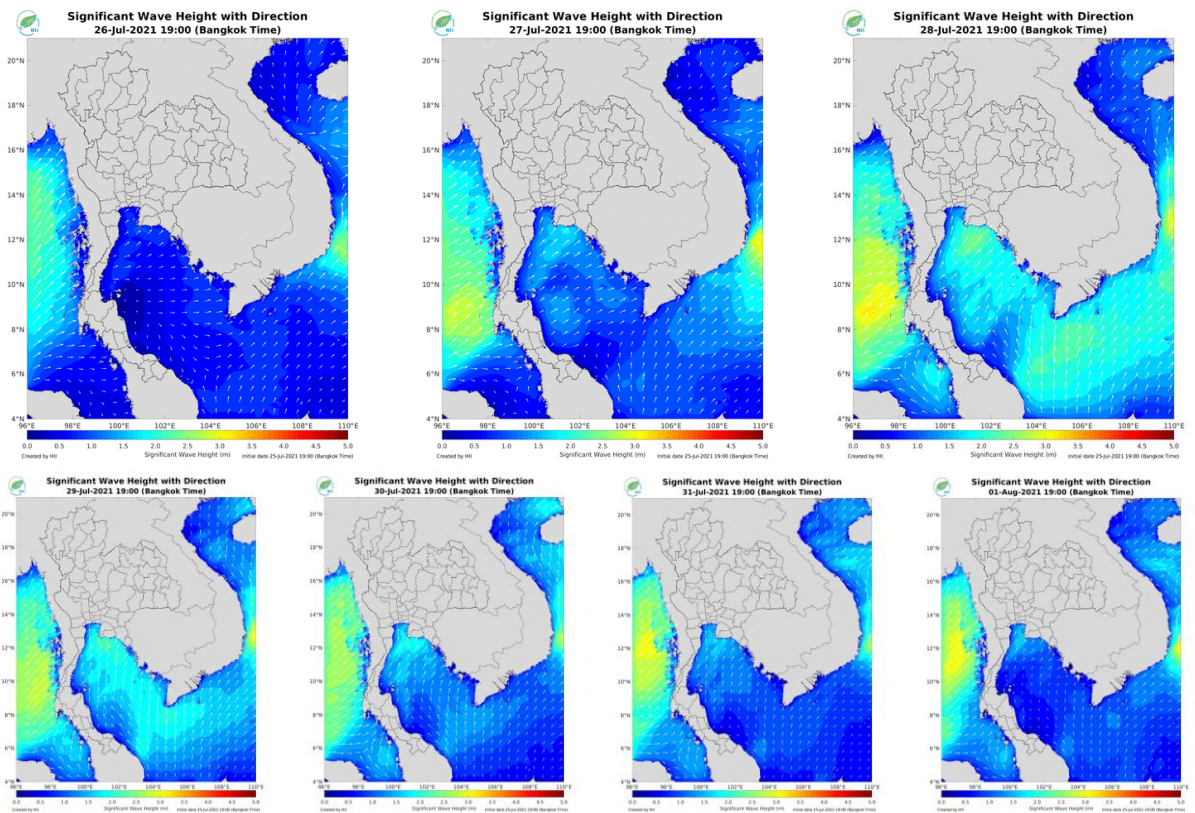


ที่มา:สถาบันสารสนเทศทรัพยากรน้ำ (องค์การมหาชน)

คาดการณ์ความสูงและทิศทางคลื่นทะเล

คาดการณ์ความสูงคลื่นในช่วงวันที่ 26 ก.ค.-1 ส.ค. 64 ลมมรสุมตะวันตกเฉียงใต้ที่พัดปกคลุมทะเลอันดามันและอ่าวไทยจะมีกำลังแรงขึ้นในช่วงกลางสัปดาห์ ส่งผลให้ทะเลอันดามันจะมี คลื่นสูงกว่า 2 เมตร ตลอดทั้งสัปดาห์ ส่วนทะเลอ่าวไทยจะมีคลื่นสูงขึ้นในช่วงกลางสัปดาห์ โดยมีคลื่นสูงประมาณ 1-2 เมตร กับมีความสูงคลื่นมากกว่า 2 เมตร บริเวณอ่าวไทยตอนบนในช่วงวันที่ 28-29 ก.ค. 64 หลังจากนั้นความสูงคลื่นค่อยๆ ลดลงจนถึงวันที่ 1 ส.ค. 64

การคาดการณ์ความสูงและทิศทางคลื่นทะเล ระหว่างวันที่ 26 ก.ค.-1 ส.ค. 64



ที่มา: สถาบันสารสนเทศทรัพยากรน้ำ (องค์การมหาชน)
ข้อมูลเพิ่มเติม: <http://www.thaiwater.net/v3/wrf/swan>



รู้น้ำ รู้อากาศ รู้ภัยพิบัติ

www.thaiwater.net

ThaiWater mobile application



คลังข้อมูลน้ำแห่งชาติ National Hydroinformatics Center

โดย

สถาบันสารสนเทศทรัพยากรน้ำ (องค์การมหาชน)
กระทรวงการอุดมศึกษา วิทยาศาสตร์ วิจัยและนวัตกรรม

