

รู้น้ำ รู้อากาศ รู้กันภัยพิบัติ

[www.thaiwater.net](http://www.thaiwater.net)

ThaiWater mobile application



คลังข้อมูลน้ำแห่งชาติ

National Hydroinformatics Data Center

# รู้น้ำรู้อากาศ

รายสัปดาห์

ประจำวันที่ 19 กรกฎาคม 2564



จัดทำโดย

สถาบันสารสนเทศทรัพยากรน้ำ (องค์การมหาชน)

กระทรวงการอุดมศึกษา วิทยาศาสตร์ วิจัยและนวัตกรรม

## สปีดาศที่ผ่านมา

### สภาพอากาศ

- 5 สถานการณ์พายุ
- 6 ลักษณะกลุ่มเมฆจากภาพถ่ายดาวเทียม
- 7 แผนที่ความกดอากาศ
- 8 สถานการณ์ฝน
  - เรดาร์ตรวจอากาศ
  - สถานีตรวจอากาศ
  - ปริมาณฝนทั้งสปีดาศ
- 11 ความชื้นในอากาศ

### สถานการณ์น้ำ

- 12 ความชื้นผิวดิน
- 13 สถานการณ์น้ำในเขื่อน
  - น้ำในเขื่อนขนาดใหญ่ทั่วประเทศ
  - น้ำในเขื่อนขนาดใหญ่รายภาค
  - น้ำในเขื่อนพื้นที่ลุ่มน้ำเจ้าพระยา
- 17 ระดับน้ำในแม่น้ำสายหลัก
- 18 สถานการณ์น้ำทะเล
  - อุณหภูมิพื้นผิวน้ำทะเล
  - ความสูงและทิศทางการคลื่นทะเล
  - น้ำเค็มรุก
- 21 แผน/ผล การเพาะปลูกพืชในช่วงฤดูแล้ง

## คาดการณ์สปีดาศหน้า

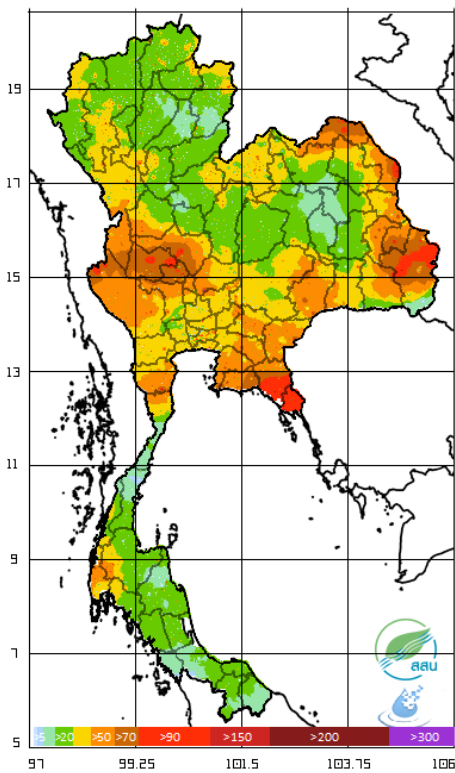
### สภาพอากาศ

- 22 คาดการณ์ฝน 7 วันข้างหน้า
- สถานการณ์น้ำ
- 23 คาดการณ์ระดับน้ำในแม่น้ำเจ้าพระยา
- 24 คาดการณ์ความสูงและทิศทางการคลื่นทะเล

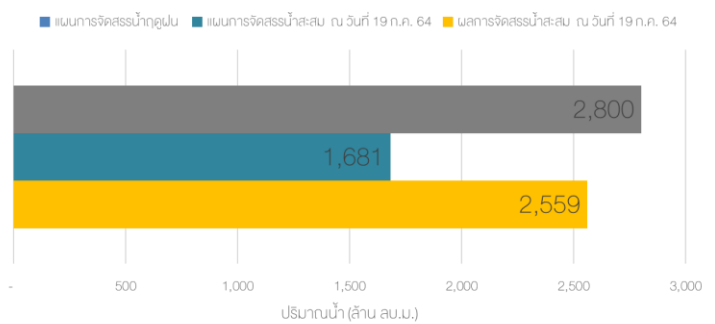
# HIGHLIGHT

สัปดาห์นี้ประเทศไทยตอนบนมีปริมาณฝนลดลง แต่ยังคงมีฝนตกต่อเนื่อง ส่งผลให้ 4 เขื่อนหลัก  
 ลุ่มน้ำเจ้าพระยามีปริมาณน้ำใช้การเพิ่มขึ้น โดยมีปริมาณน้ำใช้การได้ 856 ล้าน ลบ.ม. และมีการ  
 จัดสรรน้ำสะสมตั้งแต่วันที่ 1 พ.ค. 64-19 ก.ค. 64 ไปแล้ว 2,559 ล้าน ลบ.ม. คิดเป็น 91% ของ  
 แผนการจัดสรรน้ำในช่วงฤดูฝน ปี 2564

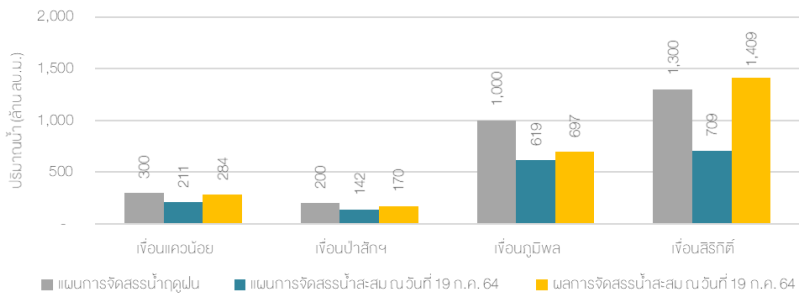
Rain Accumulation 2021-07-12 07 to 2021-07-19 07:00



แผน-ผลการจัดสรรน้ำในฤดูฝน ของลุ่มน้ำเจ้าพระยา



แผน-ผลการจัดสรรน้ำ 4 เขื่อน หลักลุ่มน้ำเจ้าพระยา  
ในช่วงฤดูฝน ปี 2564



ที่มา: กองอำนวยการน้ำแห่งชาติ

## สถานการณ์ปัจจุบัน

**สภาพอากาศ :** สัปดาห์นี้ ลมมรสุมตะวันตกเฉียงใต้พัดปกคลุมทะเลอันดามัน ประเทศไทย และอ่าวไทยมีกำลังแรงขึ้นในช่วงปลายสัปดาห์ ประกอบกับมีร่องมรสุมพาดผ่านภาคใต้ในวันที่ 14 ก.ค. 64 ส่งผลให้บริเวณภาคใต้ตอนล่างมีฝนตกเพิ่มขึ้นกับมีฝนตกหนักบางพื้นที่ และในช่วงครึ่งหลังของสัปดาห์ มีร่องมรสุมพาดผ่านประเทศเมียนมา ประเทศลาวตอนบน และประเทศเวียดนามตอนบน ส่งผลให้สัปดาห์นี้บริเวณประเทศไทยมีฝนตกปานกลางถึงตกหนักกระจายตัวในหลายพื้นที่และมีฝนตกหนักมากบางพื้นที่

**น้ำในเขื่อน :** ปัจจุบันเขื่อนขนาดใหญ่ทั้ง 35 แห่งทั่วประเทศ มีปริมาณน้ำกักเก็บรวมกัน 31,507 ล้านลูกบาศก์เมตร คิดเป็น 44% ของความจุ สถานการณ์อยู่ในเกณฑ์น้ำน้อย โดยเป็นปริมาณน้ำใช้การได้จริง 7,964 ล้านลูกบาศก์เมตร ซึ่งมีเขื่อนที่มีปริมาณน้ำกักเก็บอยู่ในเกณฑ์น้อยวิกฤต (ไม่เกิน 30 % ของความจุเขื่อน) มี 8 เขื่อน ได้แก่ เขื่อนแม่งวง (18%) เขื่อนก๊วกอหามา (30%) เขื่อนแควน้อย (20%) เขื่อนป่าสักฯ (7%) เขื่อนทับเสลา (16%) เขื่อนคลองสียัด (13%) และเขื่อนขุนด่านปราการชล (24%) และเขื่อนแก่งกระจาน (29%)

**น้ำในแม่น้ำลำคลอง :** จากการตรวจวัดระดับน้ำในแม่น้ำสายหลักในหนึ่งสัปดาห์ที่ผ่านมา พบว่าภาคเหนือและภาคตะวันออกเฉียงเหนือมีระดับน้ำน้อยถึงระดับน้ำปานกลาง ส่วนภาคกลางและภาคตะวันออกมีระดับน้ำปานกลางถึงระดับน้ำมากและมีน้ำล้นตลิ่งบริเวณคลองลาดพร้าว วัดบางบัว ต.อนุสาวรีย์ อ.บางเขน จ.กรุงเทพมหานคร ส่วนภาคใต้มีระดับน้ำน้อยถึงระดับน้ำปานกลางกับมีน้ำล้นตลิ่งต่ำตามธรรมชาติบริเวณคลองชี สกานีวังวิเศษ อ.วังวิเศษ จ.ตรัง

## คาดการณ์

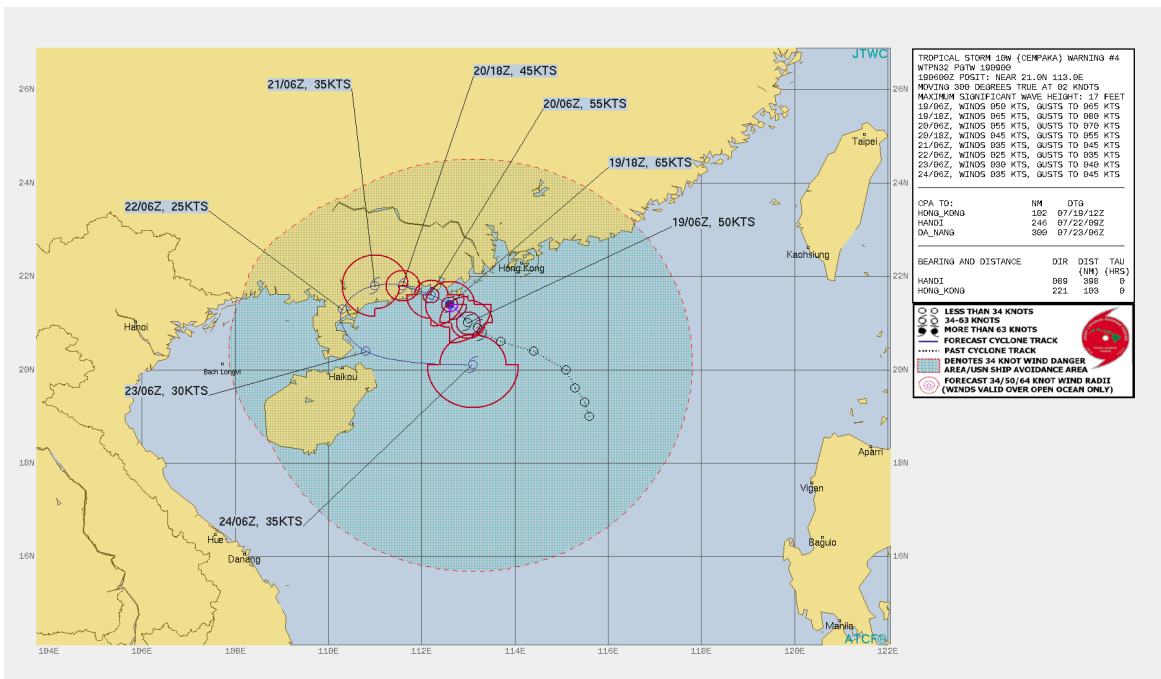
**คาดการณ์ฝน :** ช่วงวันที่ 19-21 ก.ค. 64 ร่องมรสุมเลื่อนลงมาพาดผ่านบริเวณประเทศไทยตอนบน ทำให้ลมมรสุมตะวันตกเฉียงใต้ที่พัดปกคลุมทะเลอันดามัน อ่าวไทย และประเทศไทยจะมีกำลังแรงขึ้น ส่งผลให้ประเทศไทยจะมีฝนเพิ่มขึ้นและมีฝนตกหนักบางพื้นที่บริเวณภาคเหนือตอนบน ภาคตะวันออกเฉียงเหนือ ภาคตะวันออก และด้านตะวันตกของประเทศ และร่องมรสุมจะยังคงพาดผ่านประเทศไทยตอนบนจนถึงปลายสัปดาห์ ทำให้ลมมรสุมตะวันตกเฉียงใต้ที่พัดปกคลุมทะเลอันดามัน อ่าวไทย และประเทศไทยจะมีกำลังแรง ส่งผลให้ประเทศไทยจะมีฝนตกต่อเนื่องและมีฝนตกหนักบางพื้นที่บริเวณภาคตะวันออกและด้านตะวันตกของประเทศ

**คาดการณ์ระดับน้ำในแม่น้ำเจ้าพระยา :** จากการคาดการณ์สถานการณ์น้ำขึ้น-น้ำลงบริเวณทะเลอ่าวไทย โดยสถาบันสารสนเทศทรัพยากรน้ำ (องค์การมหาชน) คาดว่า 19-25 ก.ค. 64 บริเวณสถานีกองบัญชาการกองทัพเรือมีระดับน้ำต่ำสุดวันที่ 25 ก.ค. 64 เวลา 15:00 น. ต่ำกว่าระดับน้ำทะเลปานกลาง 1.60 เมตร และน้ำขึ้นสูงสุดวันที่ 24 ก.ค. 64 เวลา 21:00 น. สูงกว่าระดับน้ำทะเลปานกลาง 0.77 เมตร ส่วนบริเวณป้อมพระจุลจอมเกล้าน้ำลงต่ำสุดวันที่ 25 ก.ค. 64 เวลา 12:00 น. ต่ำกว่าระดับน้ำทะเลปานกลาง 2.19 เมตร และน้ำขึ้นสูงสุดวันที่ 24 ก.ค. 64 เวลา 20:00 น. สูงกว่าระดับน้ำทะเลปานกลาง 1.32 เมตร

**คาดการณ์คลื่น :** คาดการณ์ความสูงคลื่นในช่วงวันที่ 19-25 ก.ค. 64 ลมมรสุมตะวันตกเฉียงใต้ที่พัดปกคลุมบริเวณทะเลอันดามันและอ่าวไทยจะมีกำลังแรงขึ้น ส่งผลให้บริเวณทะเลอ่าวไทยมีคลื่นสูงประมาณ 1-1.5 เมตร และทะเลอันดามันมีคลื่นสูงประมาณ 1-2 เมตร ในช่วงวันที่ 19-20 ก.ค. 64 และมีคลื่นสูงขึ้นในช่วงวันที่ 21-22 ก.ค. 64 โดยคาดว่า จะมีคลื่นสูงประมาณ 2-3 เมตร หลังจากนั้นความสูงคลื่นค่อยๆ ลดลงจนถึงวันที่ 25 ก.ค. 64

# สถานการณ์พายุ

พายุดีเปรสชันบริเวณทะเลจีนใต้ตอนบนทวีกำลังแรงขึ้นเป็นพายุโซนร้อน ”เจมปากา” (Cempaka) ในวันที่ 19 ก.ค. 64 โดยพายุเคลื่อนตัวทางทิศตะวันตกอย่างช้าๆ และคาดว่าจะเคลื่อนขึ้นฝั่งบริเวณประเทศจีนตอนใต้ในวันที่ 21 ก.ค. 64 ซึ่งอิทธิพลของพายุอาจส่งผลทำให้มรสุมตะวันตกเฉียงใต้ที่พัดปกคลุมทะเลอันดามัน ประเทศไทย และอ่าวไทยมีกำลังแรงขึ้น



ที่มา: <https://www.metoc.navy.mil/jtwc/jtwc.html>

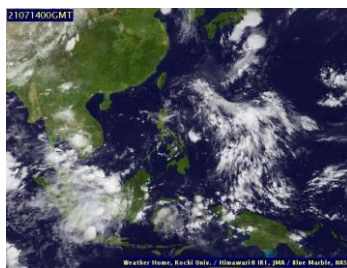
## ลักษณะกลุ่มเมฆจากภาพถ่ายดาวเทียม

สัปดาห์นี้บริเวณภาคเหนือมีกลุ่มเมฆปกคลุมหนาแน่นในช่วงกลางสัปดาห์และวันที่ 19 ก.ค. 64 ภาคตะวันออกออกเฉียงเหนือ ภาคกลาง และภาคตะวันออกเฉียงเหนือมีเมฆปกคลุมหนาแน่นเพิ่มขึ้นในช่วงกลางสัปดาห์ถึงปลายสัปดาห์ และมีกลุ่มเมฆปกคลุมลดลงในช่วงวันที่ 17-18 ก.ค. 64 ส่วนภาคใต้มีเมฆปกคลุมกระจายตัวบางพื้นที่ตลอดทั้งสัปดาห์กับมีเมฆปกคลุมหนาแน่นในช่วงวันที่ 14-15 ก.ค. 64

13 ก.ค. 64 07:00 น.



14 ก.ค. 64 07:00 น.



15 ก.ค. 64 08:00 น.



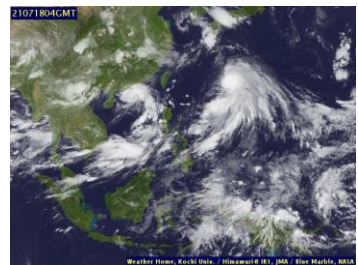
16 ก.ค. 64 07:00 น.



17 ก.ค. 64 07:00 น.



18 ก.ค. 64 11:00 น.



19 ก.ค. 64 06:00 น.

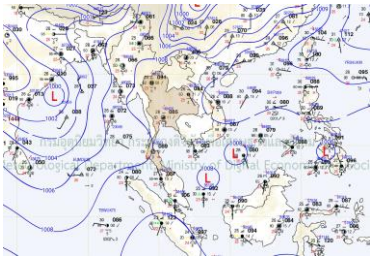


ที่มา: ภาพถ่ายจากดาวเทียม Himawari-8 จัดทำโดย Kochi University.  
ข้อมูลเพิ่มเติม: <http://www.thaiwater.net/weather/2021-07-19/50/141>

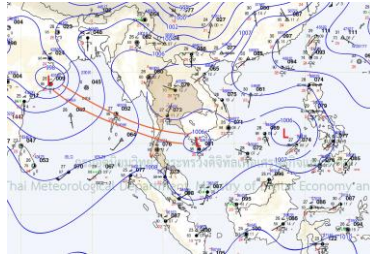
# แผนที่อากาศ

สัปดาห์นี้ลมมรสุมตะวันตกเฉียงใต้พัดปกคลุมทะเลอันดามัน ประเทศไทย และอ่าวไทยมีกำลังแรงขึ้นในช่วงปลายสัปดาห์ ประกอบกับมีร่องมรสุมพาดผ่านภาคใต้ในวันที่ 14 ก.ค. 64 ส่งผลให้บริเวณภาคใต้ตอนล่างมีฝนตกเพิ่มขึ้นกับมีฝนตกหนักบางพื้นที่และในช่วงครึ่งหลังของสัปดาห์มีร่องมรสุมพาดผ่านประเทศเมียนมา ประเทศลาวตอนบน และประเทศเวียดนามตอนบน ส่งผลให้สัปดาห์นี้บริเวณประเทศไทยมีฝนตกปานกลางถึงตกหนักกระจายตัวในหลายพื้นที่และมีฝนตกหนักมากบางพื้นที่

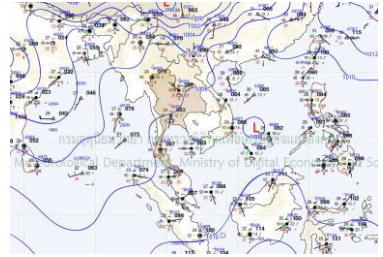
13 ก.ค. 64 07:00 น.



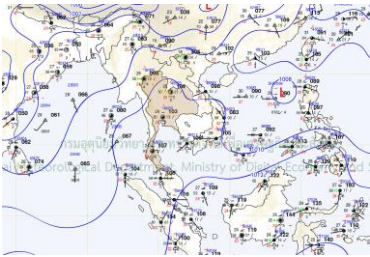
14 ก.ค. 64 07:00 น.



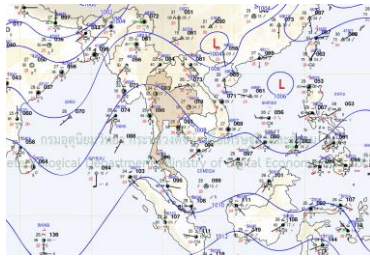
15 ก.ค. 64 07:00 น.



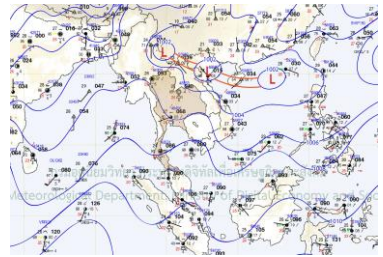
16 ก.ค. 64 07:00 น.



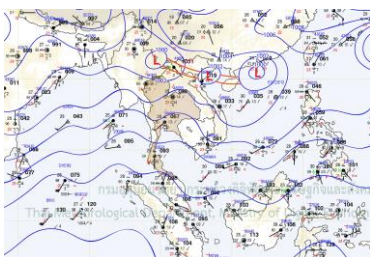
17 ก.ค. 64 07:00 น.



18 ก.ค. 64 07:00 น.



19 ก.ค. 64 07:00 น.



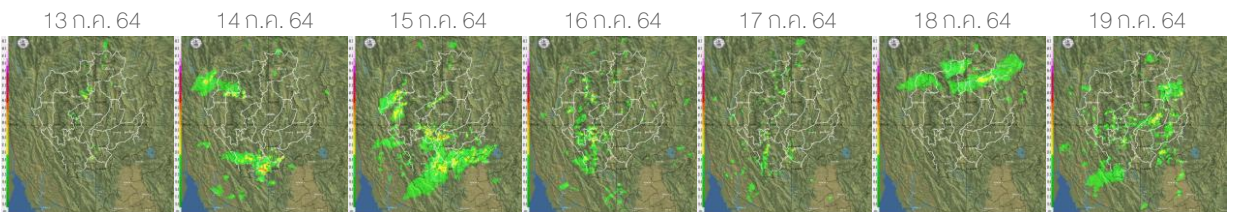
ที่มา: กรมอุตุนิยมวิทยา

ข้อมูลเพิ่มเติม: <http://www.thaiwater.net/weather/2021-02-23/13/22>

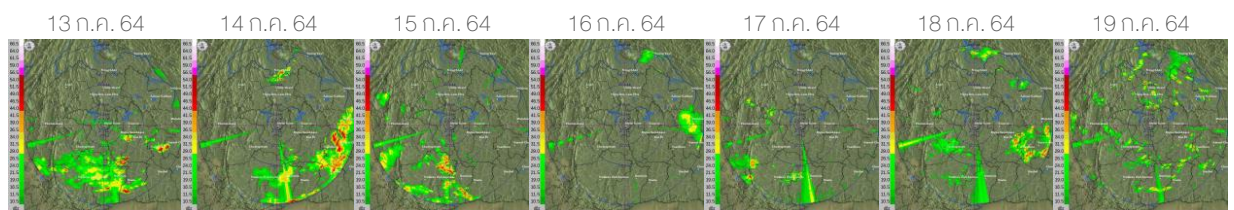
# สถานการณ์ฝนจากภาพเรดาร์ตรวจอากาศ

เครือข่ายภาพเรดาร์ตรวจวัดปริมาณฝนของกรมอุตุนิยมวิทยาและกรมฝนหลวงการบินและการเกษตร ได้แก่ เรดาร์ลำพูน เรดาร์ขอนแก่น เรดาร์สัทหีบ และเรดาร์สงขลา ตรวจพบกลุ่มฝนตกปานกลางถึงตหนักบริเวณภาคเหนือในช่วงวันที่ 14 ก.ค. 64 ถึงปลายสัปดาห์และมีฝนตกหนักเป็นบริเวณกว้างในวันที่ 15 ก.ค. 64 ภาคตะวันออกเฉียงเหนือมีฝนตกปานกลางถึงตหนักในช่วงต้นสัปดาห์และปลายสัปดาห์ ภาคกลางมีฝนตกปานกลางถึงตหนักในช่วงกลางสัปดาห์ ภาคตะวันออกมีฝนตกกระจายตัวบางพื้นที่ในช่วงครึ่งแรกของสัปดาห์กับมีหนักมากในวันที่ 14 ก.ค. 64 ส่วนภาคใต้มีฝนตกปานกลางถึงตหนักในช่วงครึ่งแรกของสัปดาห์กับมีฝนตกหนักเป็นบริเวณกว้างในวันที่ 14 ก.ค. 64

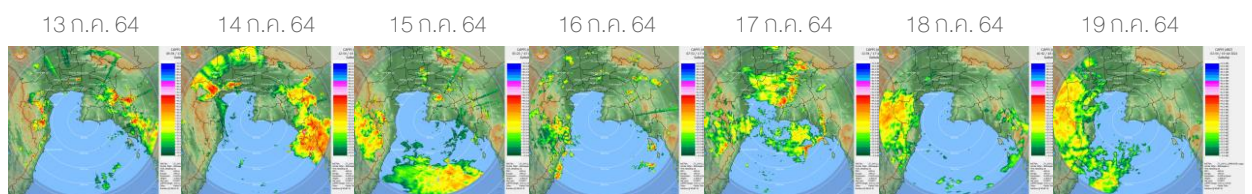
## เรดาร์ลำพูน



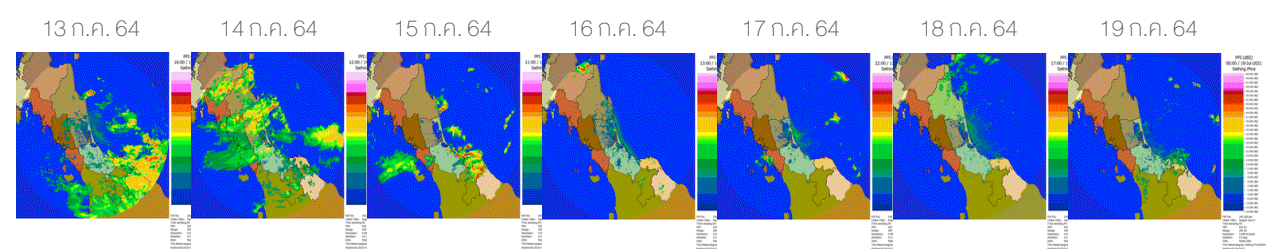
## เรดาร์ขอนแก่น



## เรดาร์สัทหีบ



## เรดาร์สงขลา

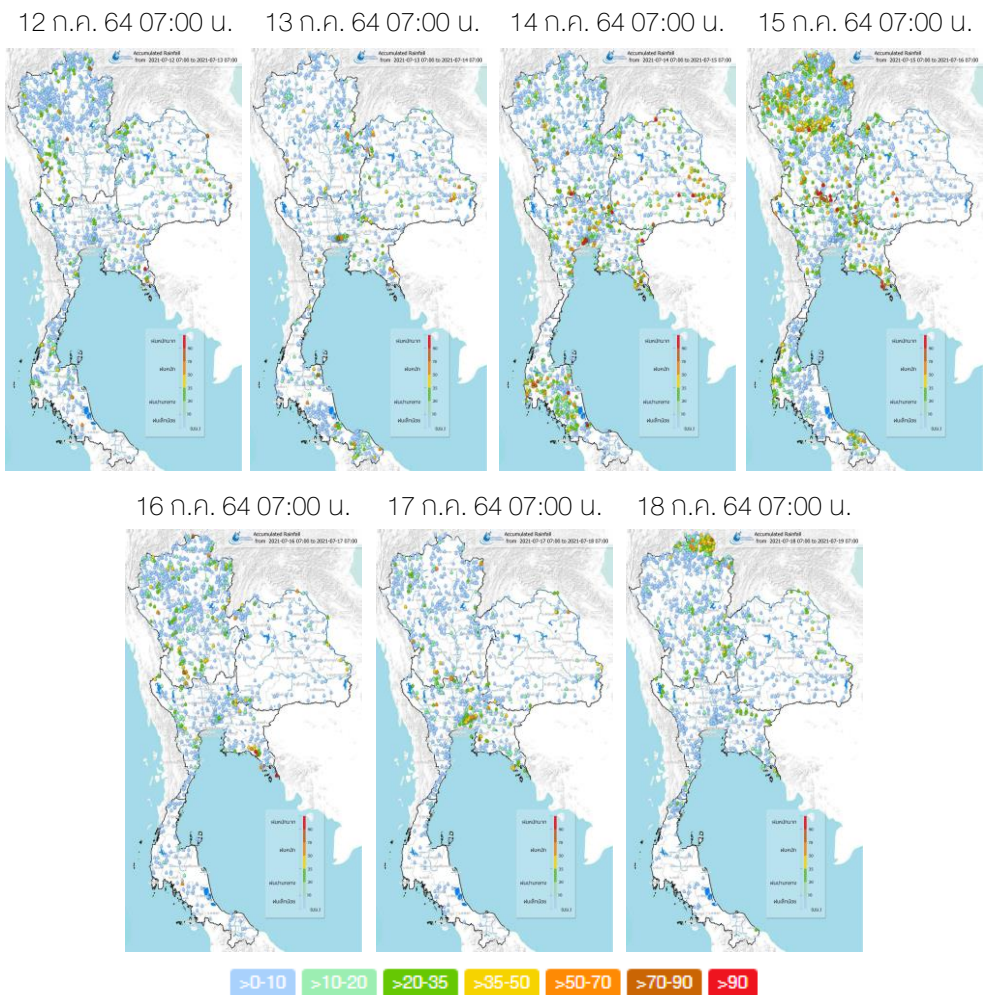


ที่มา:กรมอุตุนิยมวิทยา, กรมฝนหลวงการบินและการเกษตร  
ข้อมูลเพิ่มเติม : <http://www.thaiwater.net/weather/radar>



# ปริมาณฝนรายวันจากสถานีตรวจอากาศ

สัปดาห์ประเทศไทยมีฝนตกเล็กน้อยถึงปานกลางกระจายตัวในหลายพื้นที่ตลอดทั้ง สัปดาห์กับมีฝนตกหนักถึงหนักมากหลายพื้นที่บริเวณภาคเหนือ ภาคกลาง และภาคตะวันออก ในช่วงวันที่ 14-15 ก.ค. 64 และภาคใต้มีฝนตกหนักถึงหนักมากในวันที่ 14 ก.ค. 64 โดยจังหวัดที่มีฝนตกหนักมากกว่า 90 มิลลิเมตร ได้แก่ จังหวัดอุทัยธานี สุโขทัย นครสวรรค์ สิงห์บุรี หนองคาย นครราชสีมา สุรินทร์ อุบลราชธานี สระแก้ว นครศรีธรรมราช สงขลา ตรัง และจันทบุรี รวมทั้ง กรุงเทพมหานครและปริมณฑล



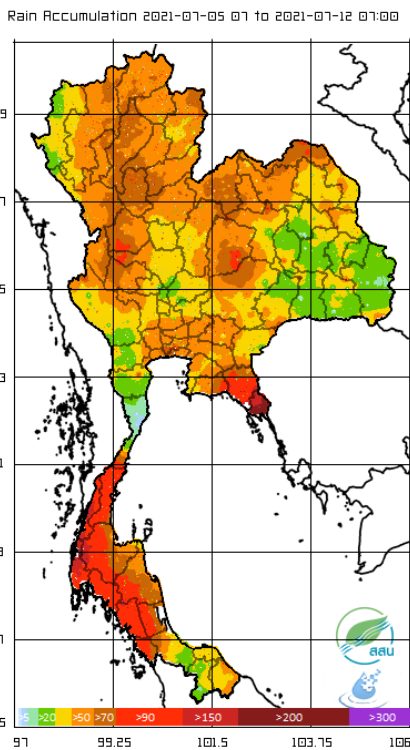
ที่มา: คลังข้อมูลน้ำแห่งชาติ

ข้อมูลเพิ่มเติม: <http://www.nhc.in.th/product/latest/img/rain24.jpg>

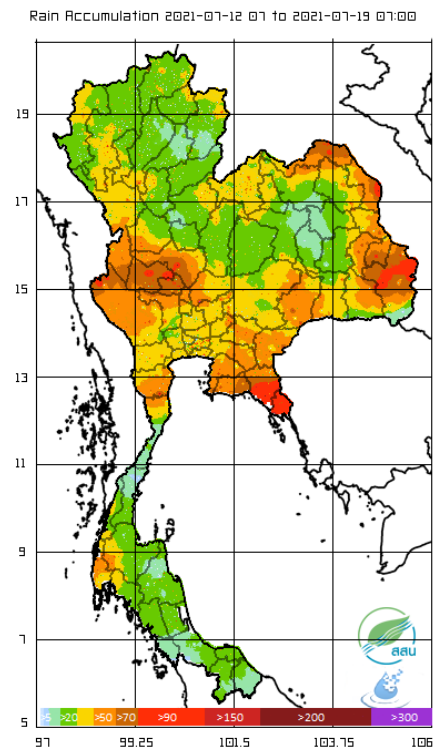
## ปริมาณฝนทั้งสัปดาห์

สัปดาห์นี้ประเทศไทยมีปริมาณฝนเพิ่มขึ้นจากสัปดาห์ที่ผ่านมาบริเวณภาคกลาง ด้านตะวันออกของภาคตะวันออกเฉียงเหนือ ส่วนภาคตะวันออกเฉียงเหนือปริมาณฝนใกล้เคียงกับสัปดาห์ที่แล้ว สำหรับภาคเหนือ พื้นที่ส่วนใหญ่ของภาคตะวันออกเฉียงเหนือ และภาคใต้มีปริมาณฝนลดลงจากสัปดาห์ที่ผ่านมา

สัปดาห์ที่ผ่านมา



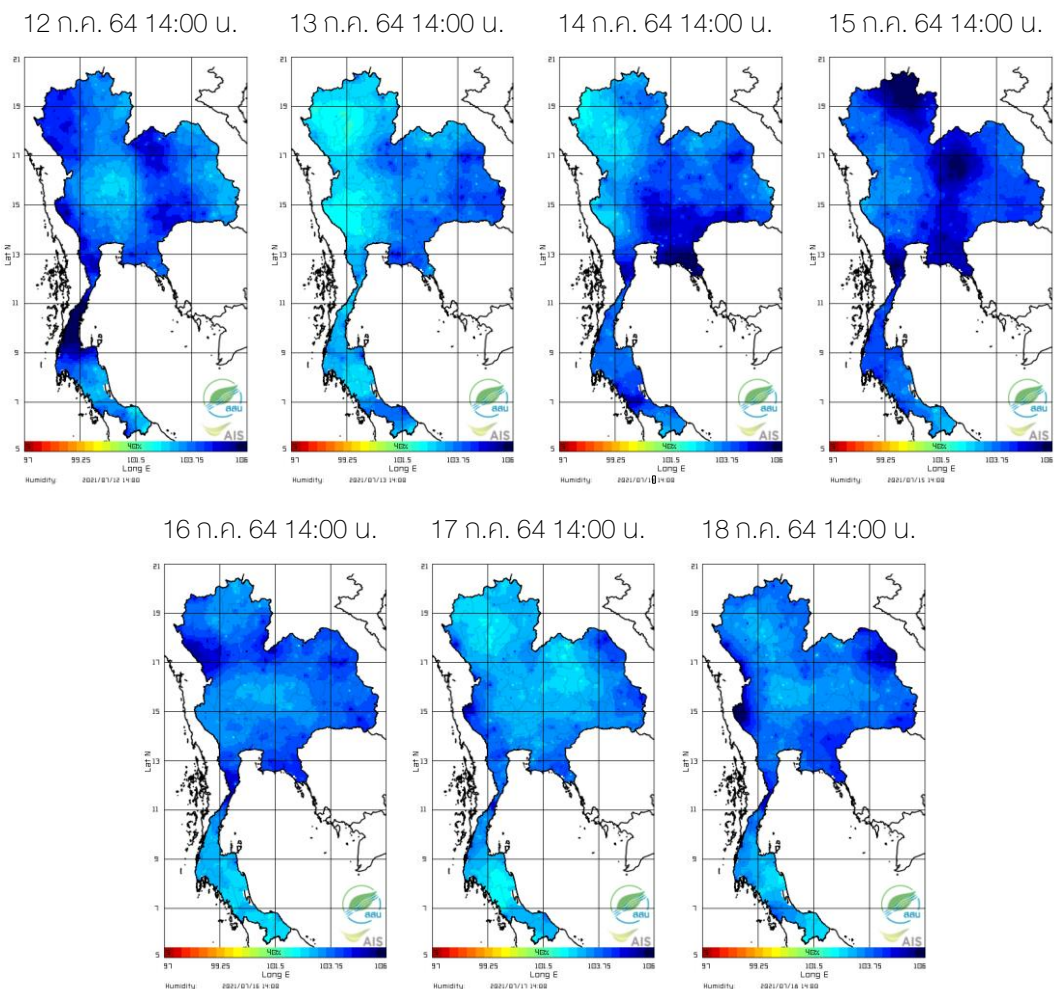
สัปดาห์นี้



ที่มา: สถาบันสารสนเทศทรัพยากรน้ำ (องค์การมหาชน)

# ความชื้นในอากาศ

แผนภาพแสดงการกระจายตัวของความชื้นในอากาศของประเทศไทยระยะเวลา 14.00 น. ระหว่างวันที่ 12-18 ก.ค. 64 พบว่าภาคเหนือและภาคกลางมีความชื้นในอากาศสูงในช่วงวันที่ 12 และ 15-18 ก.ค. 64 ทั่วประเทศมีความชื้นสูงมากบริเวณภาคเหนือตอนบนในวันที่ 15 ก.ค. 64 ภาคตะวันออกเฉียงเหนือมีความชื้นในอากาศสูงเกือบทั้งสัปดาห์กับมีความชื้นสูงมากบริเวณด้านตะวันตกของภาคในวันที่ 15 ก.ค. 64 ภาคตะวันออกมีความชื้นในอากาศสูงตลอดทั้งสัปดาห์กับมีความชื้นในอากาศสูงมากในช่วงวันที่ 14-15 ก.ค. 64 ส่วนภาคใต้มีความชื้นในอากาศสูงมากในวันที่ 12 ก.ค. 64 และมีความชื้นสูงเป็นบริเวณกว้างในช่วงวันที่ 14-15 ก.ค. 64



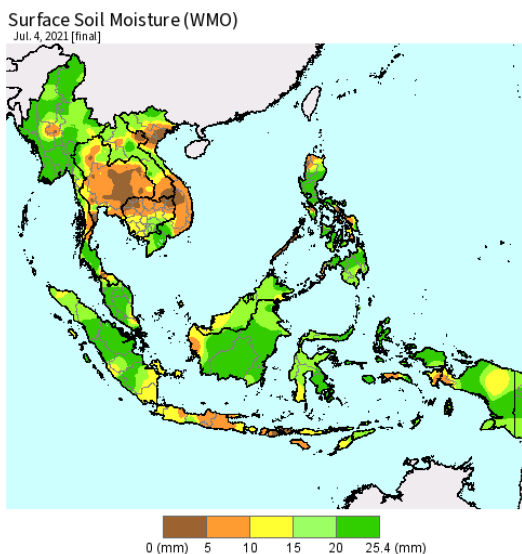
ที่มา: สถาบันสารสนเทศทรัพยากรน้ำ (องค์การมหาชน)

ข้อมูลเพิ่มเติม: <http://www.thaiwater.net/weather/2021-02-22/9/1>

## ความชื้นผิวดิน

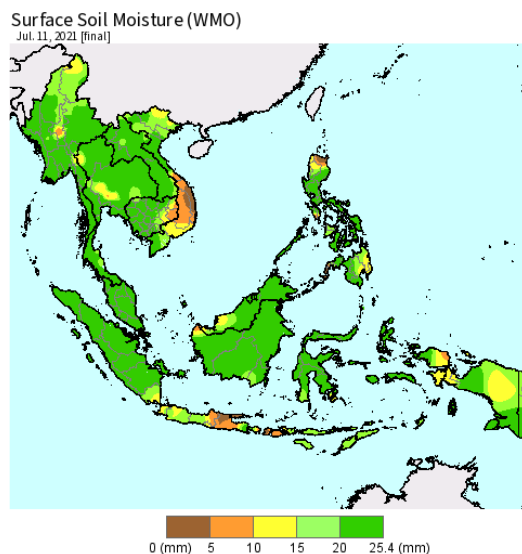
วันที่ 11 ก.ค. 64 ความชื้นผิวดินเพิ่มขึ้นทั่วทุกภาคของประเทศไทย โดยเฉพาะบริเวณภาคเหนือ ภาคตะวันออกเฉียงเหนือ ภาคกลาง ภาคตะวันออก และภาคใต้ตอนบนกับบริเวณจังหวัดสงขลา ปัตตานี ยะลา และนราธิวาส เนื่องจากฝนที่ตกหนักในหลายพื้นที่ในช่วงวันที่ 5-11 ก.ค. 64

วันที่ 4 ก.ค. 64



USDA Foreign Agricultural Service  
U.S. DEPARTMENT OF AGRICULTURE  
Source: World Meteorological Organization  
<http://www.nws.noaa.gov/ics/nwgtfs.html>

วันที่ 11 ก.ค. 64



USDA Foreign Agricultural Service  
U.S. DEPARTMENT OF AGRICULTURE  
Source: World Meteorological Organization  
<http://www.nws.noaa.gov/ics/nwgtfs.html>

ที่มา: USDA (United States Department of Agriculture)

ที่มา: <https://ipad.fas.usda.gov/cropexplorer/imageview.aspx?regionid=seasia>

## สถานการณ์น้ำในเขื่อนขนาดใหญ่ทั่วประเทศ



ปัจจุบันเขื่อนขนาดใหญ่ทั้ง 35 แห่งทั่วประเทศ มีปริมาณน้ำกักเก็บรวมกัน 31,507 ล้านลูกบาศก์เมตร คิดเป็น 44% ของความจุ สถานการณ์อยู่ในเกณฑ์น้ำน้อย โดยเป็นปริมาณน้ำใช้การได้จริง 7,964 ล้านลูกบาศก์เมตร ซึ่งมีเขื่อนที่มีปริมาณน้ำกักเก็บอยู่ในเกณฑ์น้อยวิกฤต (ไม่เกิน 30 % ของความจุเขื่อน) อยู่ 8 เขื่อน ได้แก่ เขื่อนแม่กวง (18%) เขื่อนก๊วยคอง (30%) เขื่อนแควน้อย (20%) เขื่อนป่าสักฯ (7%) เขื่อนทับเสลา (16%) เขื่อนคลองสียัด (13%) เขื่อนขุนด่านปราการชล (24%) และเขื่อนแก่งกระจาน (29%)

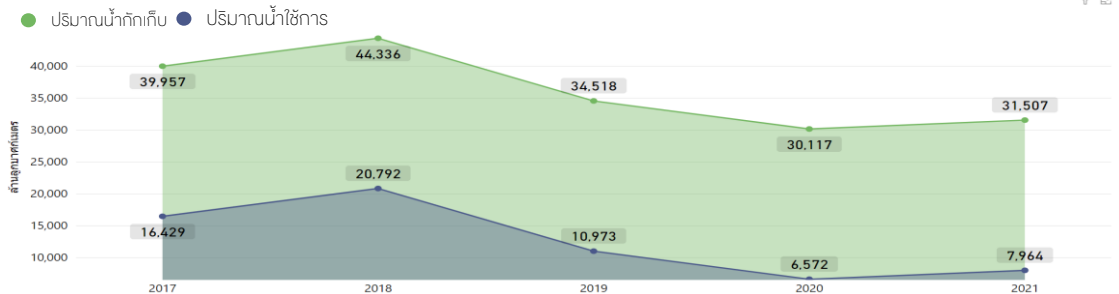
ที่มา: คลังข้อมูลน้ำแห่งชาติ

ข้อมูลเพิ่มเติม : <http://www.thaiwater.net/water>

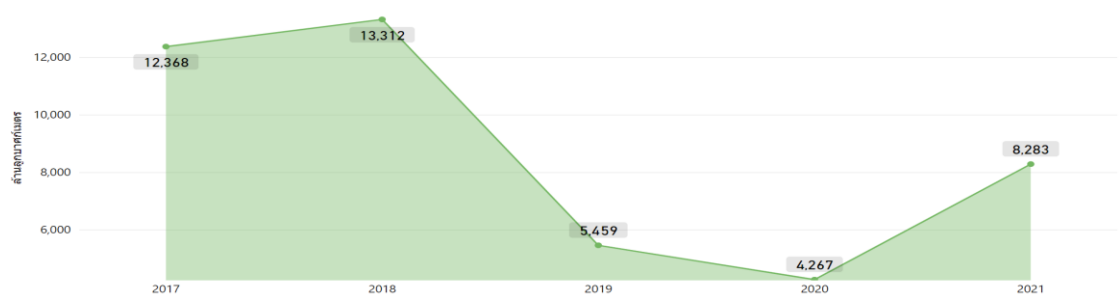
# สถานการณ์น้ำในเขื่อนขนาดใหญ่ทั่วประเทศ

วันที่ 19 ก.ค. 64 ปริมาณน้ำกักเก็บในเขื่อนขนาดใหญ่ทั้ง 35 แห่งทั่วประเทศ มีอยู่ 31,507 ล้านลูกบาศก์เมตร และมีปริมาณน้ำใช้การได้ 7,964 ล้าน ลบ.ม. ซึ่งเป็นปริมาณน้ำกักเก็บและน้ำใช้การน้อยที่สุดเป็นอันดับที่ 2 รองจากปี 2563 เมื่อเทียบกับข้อมูลย้อนหลังตั้งแต่ปี 2560 และมีปริมาณน้ำไหลลงอ่างฯ สะสมตั้งแต่ต้นปี 8,283 ล้านลูกบาศก์เมตร ซึ่งเป็นปริมาณน้ำไหลลงอ่างฯ สะสมน้อยที่สุดเป็นอันดับ 3 รองจากปี 2563 และปี 2562 และมีปริมาณน้ำระบายสะสมตั้งแต่ต้นปี 17,002 ล้านลูกบาศก์เมตร ซึ่งน้อยเป็นอันดับที่ 2 รองจากปี 2563

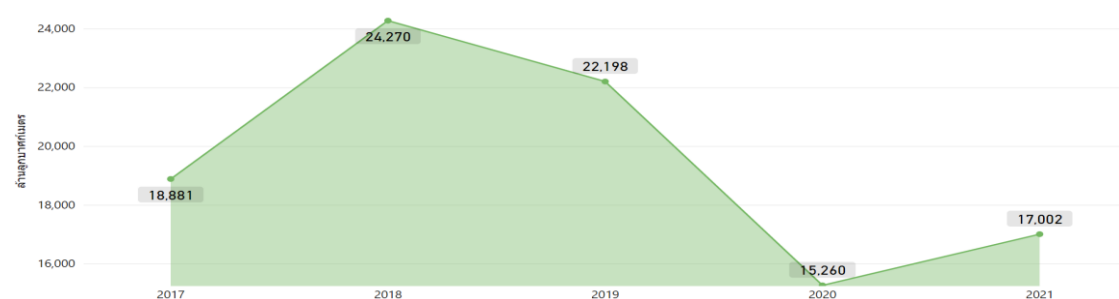
ปริมาณน้ำกักเก็บและปริมาณน้ำใช้การได้



ปริมาณน้ำไหลเข้าสะสมตั้งแต่ต้นปี



ปริมาณน้ำระบายสะสมตั้งแต่ต้นปี



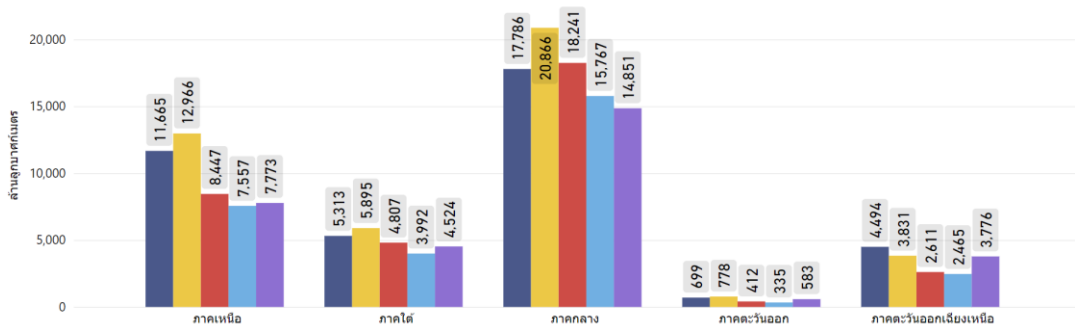
ที่มา: คลังข้อมูลน้ำแห่งชาติ ณ. วันที่ 19 กรกฎาคม 2564

# สถานการณ์น้ำในเขื่อนขนาดใหญ่รายภาค

วันที่ 19 ก.ค. 64 เมื่อเปรียบเทียบข้อมูลน้ำรายภาคกับข้อมูลย้อนหลังตั้งแต่ปี 2560 พบว่าภาคกลางมีปริมาณน้ำกักเก็บและปริมาณน้ำใช้การน้อยที่สุด ภาคเหนือ ภาคตะวันออก และภาคใต้มีปริมาณน้ำกักเก็บและปริมาณน้ำใช้การน้อยเป็นอันดับที่ 2 รองจากปี 2563 ส่วนภาคตะวันออกเฉียงเหนือมีปริมาณน้ำกักเก็บและปริมาณน้ำใช้การน้อยเป็นอันดับที่ 3 รองจากปี 2563 และปี 2562 ส่วนปริมาณน้ำไหลลงเขื่อนสะสมบริเวณภาคเหนือภาคกลาง ภาคตะวันออกเฉียงเหนือ และภาคใต้ น้อยเป็นอันดับที่ 3 รองจากปี 2563 และปี 2562 ส่วนภาคตะวันออกมีปริมาณน้ำไหลลงเขื่อนน้อยเป็นอันดับที่ 3 รองจากปี 2562 และปี 2563 สำหรับปริมาณน้ำระบายสะสมตั้งแต่ต้นปี พบว่า ภาคใต้มีปริมาณน้ำระบายสะสมสูงสุด ส่วนภาคเหนือและภาคตะวันออกมีปริมาณน้ำระบายน้อยสุดเป็นอันดับ 2 รองจากปี 2563 ภาคกลางน้อยเป็นอันดับ 2 รองจากปี 2560 และภาคตะวันออกเฉียงเหนือน้อยเป็นอันดับ 3 รองจากปี 2563 และปี 2562

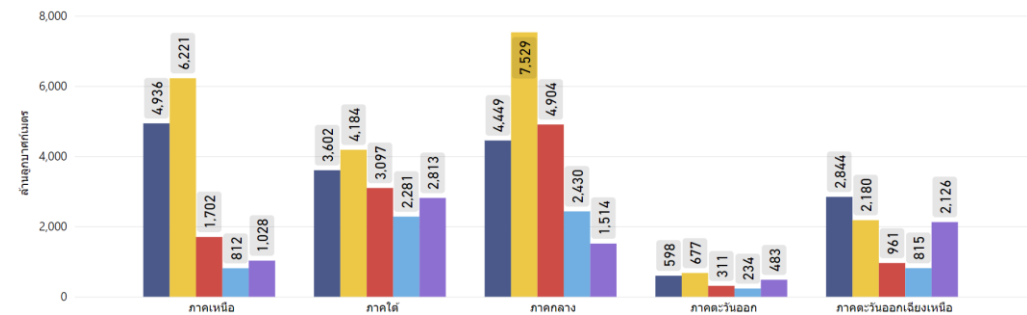
ปริมาณน้ำกักเก็บ

● 2017 ● 2018 ● 2019 ● 2020 ● 2021



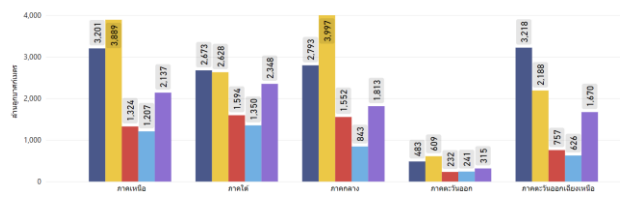
ปริมาณน้ำใช้การได้

● 2017 ● 2018 ● 2019 ● 2020 ● 2021



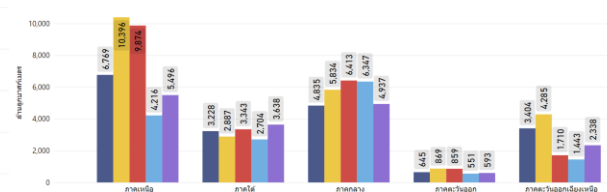
ปริมาณน้ำไหลเข้านิคมตั้งแต่ต้นปี

● 2017 ● 2018 ● 2019 ● 2020 ● 2021



ปริมาณน้ำระบายสะสมตั้งแต่ต้นปี

● 2017 ● 2018 ● 2019 ● 2020 ● 2021



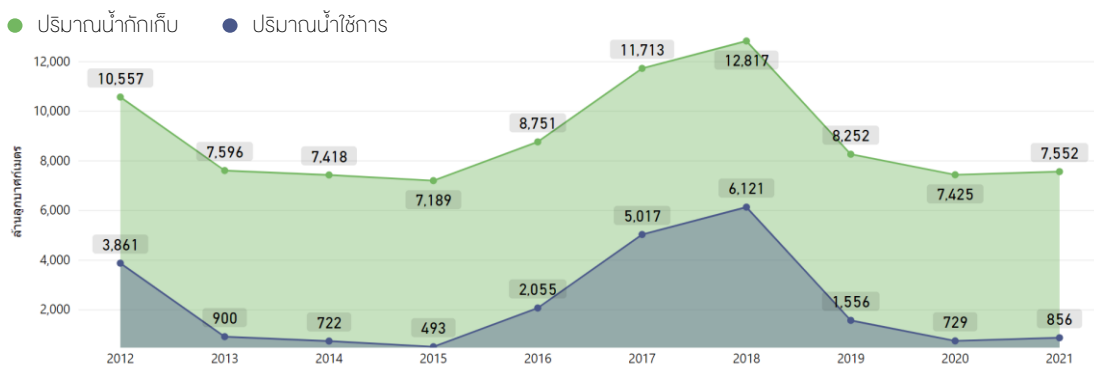
● 2017 ● 2018 ● 2019 ● 2020 ● 2021

ที่มา: คลังข้อมูลแห่งชาติ ณ. วันที่ 19 กรกฎาคม 2564

## สถานการณ์น้ำในเขื่อนพื้นที่ลุ่มน้ำเจ้าพระยา

วันที่ 19 ก.ค. 64 เขื่อนขนาดใหญ่ทั้ง 4 เขื่อนหลักในลุ่มน้ำเจ้าพระยา มีปริมาณน้ำกักเก็บรวมกัน 7,552 ล้านลูกบาศก์เมตร มีปริมาณน้ำใช้การ 856 ล้านลูกบาศก์เมตร ซึ่งถือเป็นปริมาณน้ำที่เหลืออยู่ค่อนข้างน้อย ทั้งนี้ประมาณความต้องการใช้น้ำในช่วงฤดูแล้งและช่วงต้นฤดูฝนของปี 2565 สำหรับอุปโภค-บริโภค การเกษตร และรักษาระบบนิเวศอยู่ที่ 12,000 ล้านลูกบาศก์เมตร ดังนั้นจึงต้องกักเก็บเพิ่มอีก 11,144 ล้านลูกบาศก์เมตร

ปริมาณน้ำกักเก็บและปริมาณน้ำใช้การได้

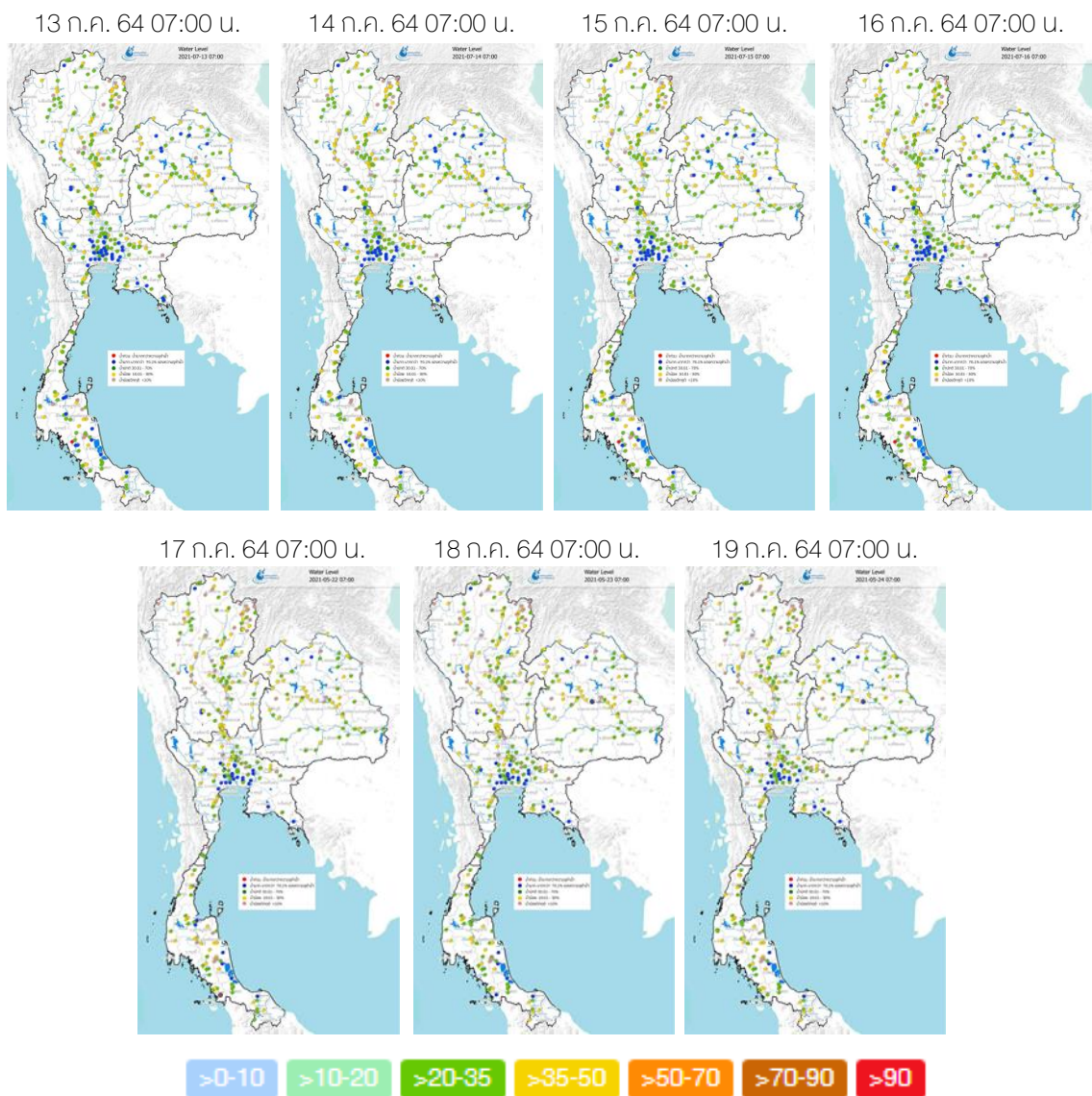


ที่มา: คลังข้อมูลน้ำแห่งชาติ



# ระดับน้ำในแม่น้ำสายหลัก

จากการตรวจวัดระดับน้ำในแม่น้ำสายหลักในหนึ่งสัปดาห์ที่ผ่านมา พบว่าภาคเหนือและภาคตะวันออกเฉียงเหนือมีระดับน้ำน้อยถึงระดับน้ำปานกลาง ส่วนภาคกลางและภาคตะวันออกมีระดับน้ำปานกลางถึงระดับน้ำมากและมีน้ำล้นตลิ่งบริเวณคลองลาดพร้าว วัดบางบัว ต.อนุสาวรีย์ อ.บางเลน จ.กรุงเทพมหานคร ส่วนภาคใต้มีระดับน้ำน้อยถึงระดับน้ำปานกลางกับมีน้ำล้นตลิ่งต่ำตามธรรมชาติบริเวณคลองซี สถานีวังวิเศษ อ.วังวิเศษ จ.ตรัง



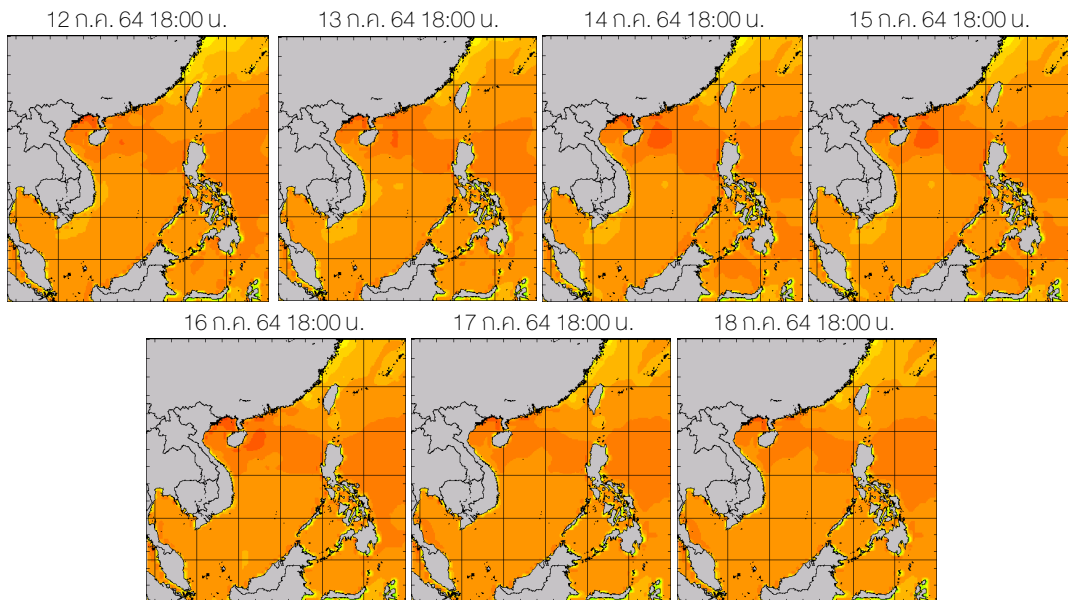
ที่มา: คลังข้อมูลน้ำแห่งชาติ

ข้อมูลเพิ่มเติม: [http://www.nhc.in.th/product/history/map/water\\_level](http://www.nhc.in.th/product/history/map/water_level)

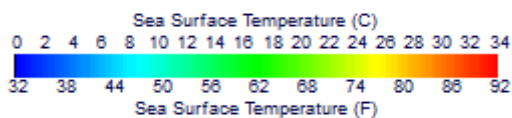
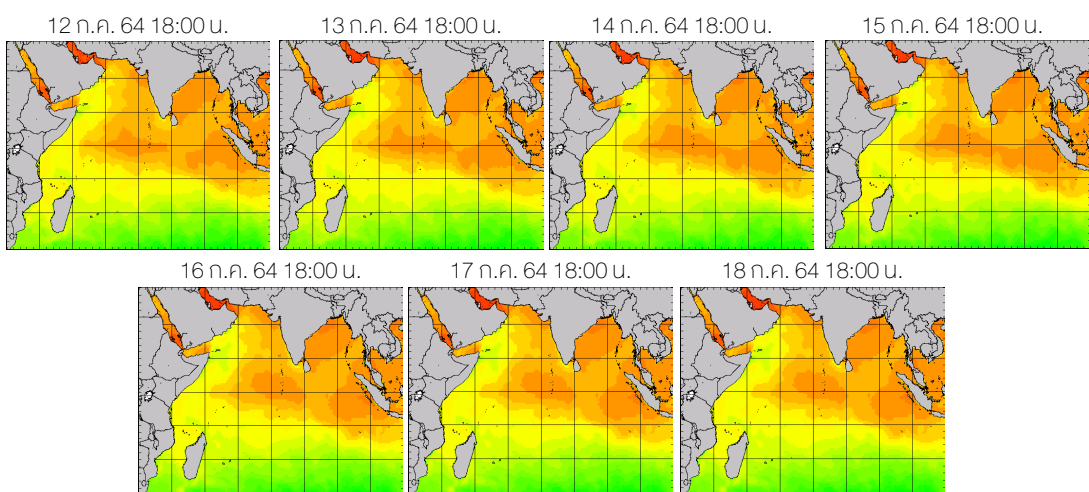
# อุณหภูมิผิวน้ำทะเล

สัปดาห์นี้ทะเลอ่าวไทยและทะเลอันดามันตอนล่างมีอุณหภูมิประมาณ 28-30 องศาเซลเซียส ส่วนทะเลอันดามันตอนล่างมีอุณหภูมิประมาณ 26-28 องศาเซลเซียส ตลอดทั้งสัปดาห์

## ฝั่งอ่าวไทย



## ฝั่งอันดามัน



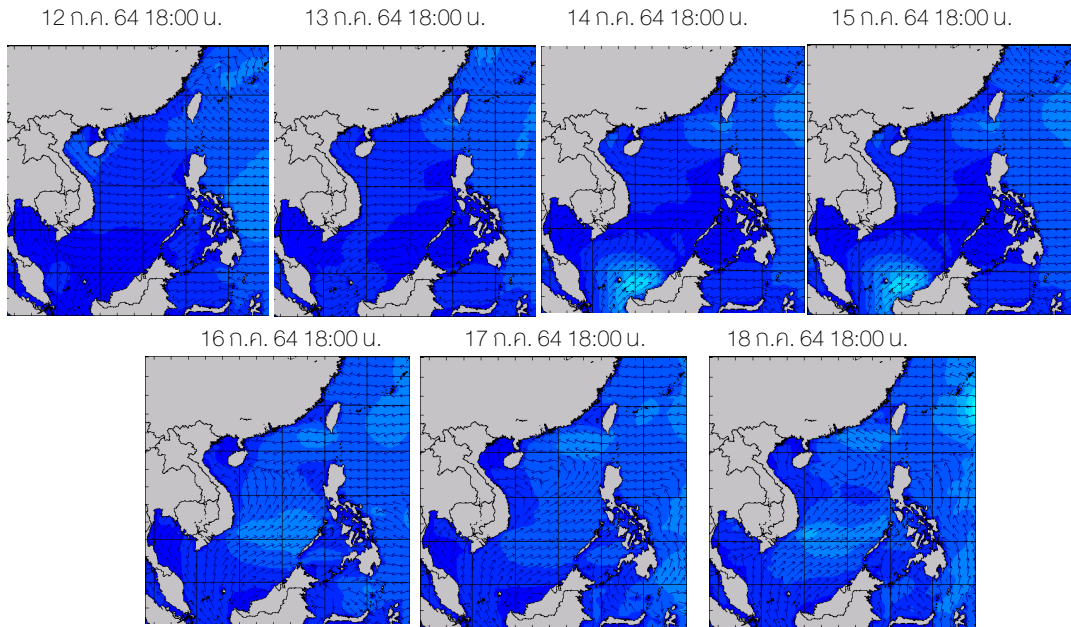
ที่มา: Oceanweather, Inc.

ข้อมูลเพิ่มเติม: [https://www.thaiwater.net/DATA/REPORT/php/show\\_sst.php](https://www.thaiwater.net/DATA/REPORT/php/show_sst.php)  
[https://www.thaiwater.net/DATA/REPORT/php/show\\_amdsst.php](https://www.thaiwater.net/DATA/REPORT/php/show_amdsst.php)

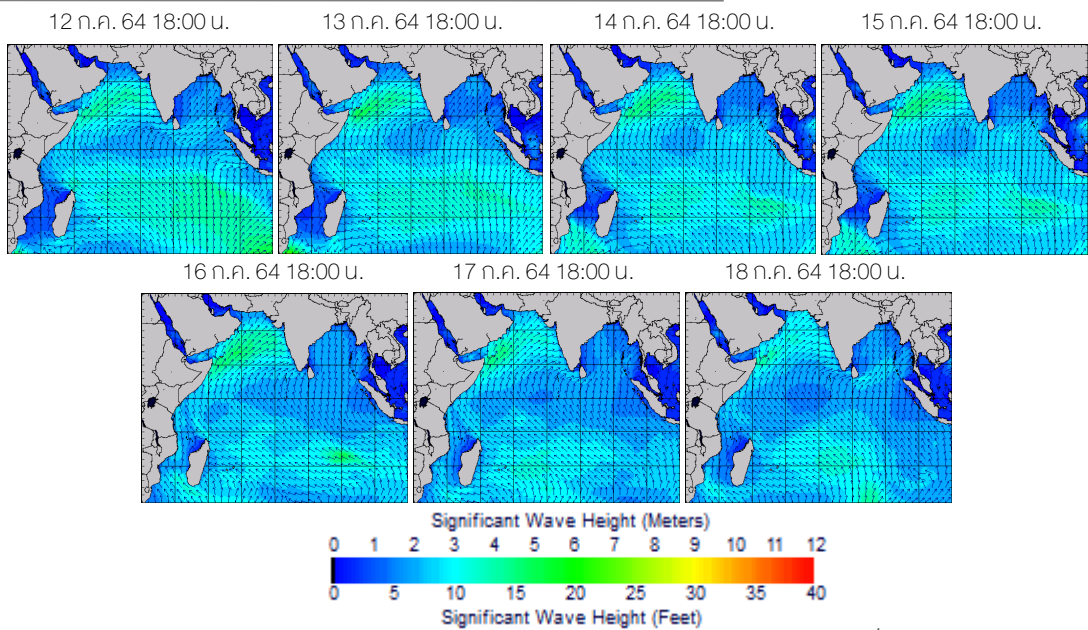
# ความสูงและทิศทางคลื่นทะเล

สัปดาห์นี้บริเวณทะเลอ่าวไทยมีคลื่นสูงประมาณ 1 เมตร ส่วนทะเลอันดามันมีคลื่นสูงประมาณ 1-2 เมตร ตลอดทั้งสัปดาห์

## ฝั่งอ่าวไทย



## ฝั่งอันดามัน



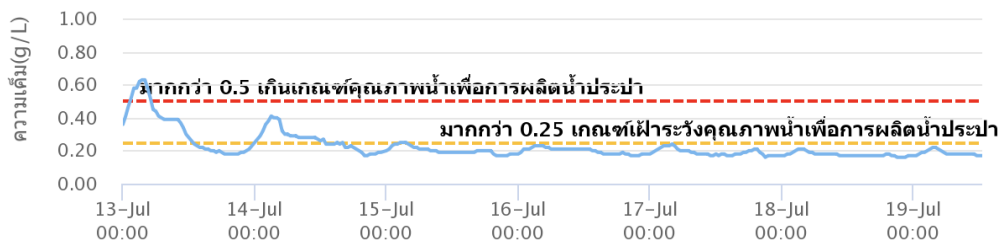
ที่มา: Oceanweather, Inc.

ข้อมูลเพิ่มเติม: [http://www.thaiwater.net/DATA/REPORT/php/show\\_wave.php?zone=hd](http://www.thaiwater.net/DATA/REPORT/php/show_wave.php?zone=hd)  
[http://www.thaiwater.net/DATA/REPORT/php/show\\_wave.php?zone=scs](http://www.thaiwater.net/DATA/REPORT/php/show_wave.php?zone=scs)

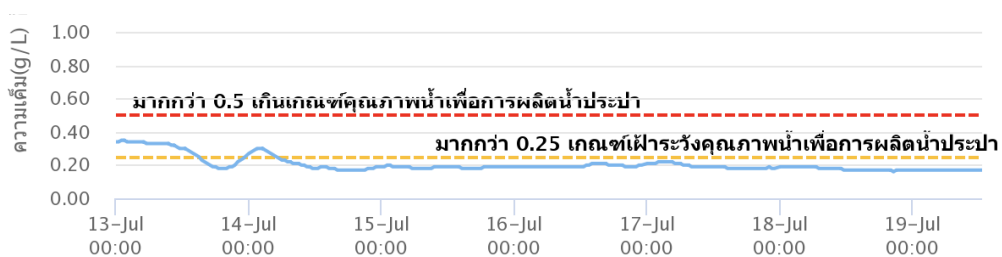
# น้ำเค็มรุก

จากการตรวจวัดค่าความเค็มในแม่น้ำสายหลัก พบว่าแม่น้ำเจ้าพระยาบริเวณสถานีสำแลเกินเกณฑ์มาตรฐานน้ำดิบเพื่อผลิตน้ำประปา 0.50 กรัม/ลิตร ในช่วงต้นสัปดาห์และความเค็มค่อย ๆ ลดลง และอยู่ในเกณฑ์ปกติตั้งแต่วันที่ 16 ก.ค.64 จนถึงปลายสัปดาห์ โดยมีค่าความเค็มสูงสุด 0.63 กรัม/ลิตร ในวันที่ 13 ก.ค. 64 เวลา 04:00 น. แม่น้ำท่าจีนบริเวณสถานีกระทุ่มแบนมีค่าความเค็มเกินเกณฑ์เฝ้าระวังคุณภาพน้ำดิบเพื่อผลิตน้ำประปา 0.25 กรัม/ลิตร ในช่วงวันที่ 13-14 ก.ค. 64 โดยมีค่าความเค็มสูงสุด 0.35 กรัม/ลิตร ในวันที่ 13 ก.ค. 64 เวลา 01:00 น. และลดลงอยู่ในเกณฑ์ปกติในช่วงวันที่ 15-19 ก.ค. 64 ส่วนแม่น้ำบางปะกงที่สถานีบางแตนมีค่าความเค็มเกินเกณฑ์เฝ้าระวังคุณภาพน้ำดิบเพื่อผลิตน้ำประปา 0.25 กรัม/ลิตร เป็นระยะๆ ตลอดสัปดาห์

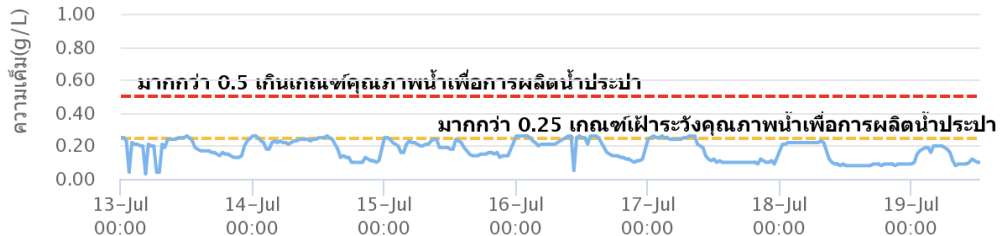
แม่น้ำเจ้าพระยา ณ สถานีสำแล (เกินเกณฑ์มาตรฐานน้ำดิบเพื่อผลิตน้ำประปา 0.50 กรัม/ลิตร)



แม่น้ำท่าจีน ณ สถานีกระทุ่มแบน (เกินเกณฑ์เฝ้าระวังคุณภาพน้ำดิบเพื่อผลิตน้ำประปา 0.25 กรัม/ลิตร)



แม่น้ำบางปะกง ณ สถานีบางแตน (เกินเกณฑ์เฝ้าระวังคุณภาพน้ำดิบเพื่อผลิตน้ำประปา 0.25 กรัม/ลิตร)



ที่มา: คลังข้อมูลน้ำแห่งชาติ

ข้อมูลเพิ่มเติม: <http://www.thaiwater.net/v3/salinity>

## แผน/ผลการเพาะปลูกพืชในช่วงฤดูฝน ปี 2564

ปัจจุบันประเทศไทยมีการปลูกข้าวนาปีและพืชไร่-พืชผักไปแล้วทั้งหมด 10.60 ล้านไร่ หรือคิดเป็น 61.57% ของแผน ซึ่งมากขึ้นจากปีที่แล้ว 29 % โดยมีการปลูกข้าวนาปีไปแล้ว 10.44 ล้านไร่ คิดเป็น 62.73% เพิ่มขึ้นจากปีที่แล้ว 30% ซึ่งภาคกลางมีการเพาะปลูกข้าวนาปีเกินจากแผนที่วางไว้ 43.95% ส่วนการปลูกพืชไร่-พืชผักรวมทั้งสิ้น 0.15 ล้านไร่ คิดเป็น 26.94% ซึ่งมากกว่าปีที่แล้ว 13% โดยพื้นที่ที่มีการปลูกพืชไร่-พืชผักมากที่สุดเมื่อเทียบกับแผนที่วางไว้ของแต่ละพื้นที่ ได้แก่ ภาคกลาง 84.08% ภาคเหนือ 56.24% และลุ่มน้ำเจ้าพระยา 48.44% ตามลำดับ

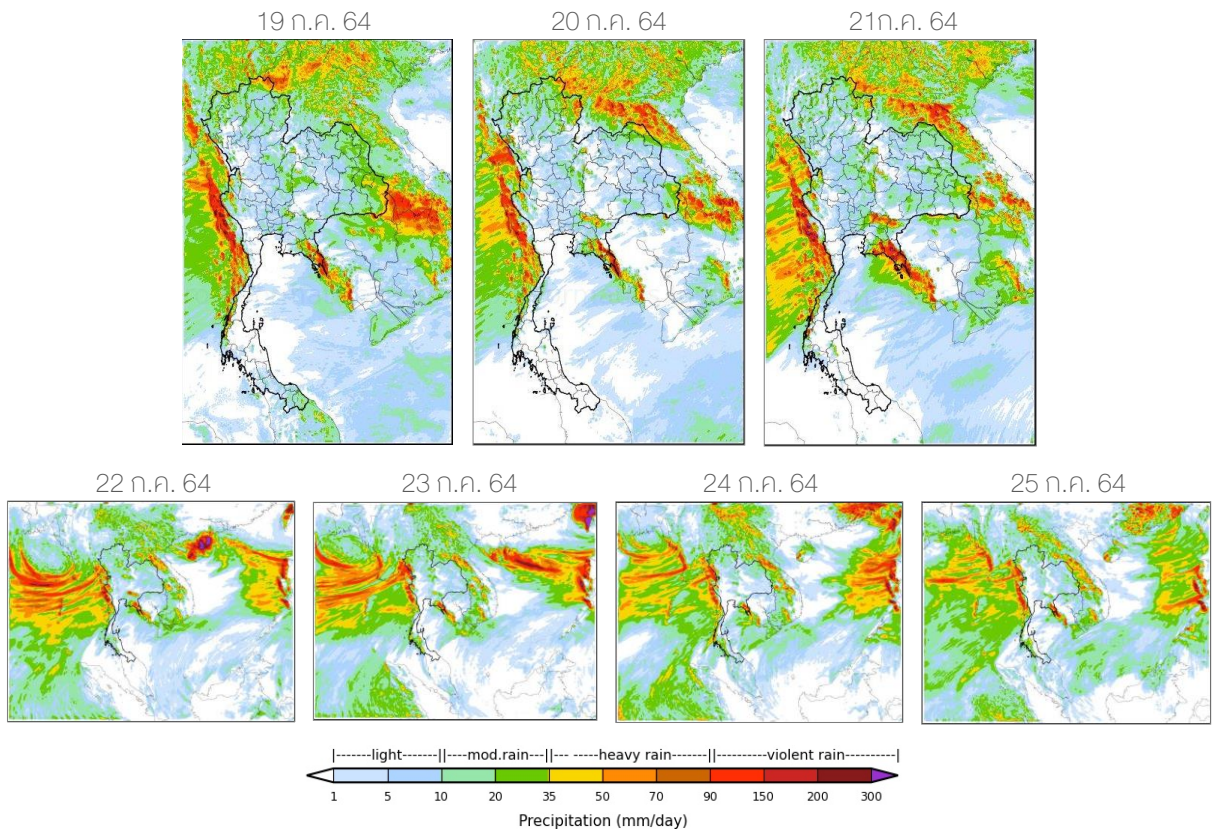
ภาค	ข้าวนาปี 2563			ข้าวนาปี 2564			พืชไร่-พืชผัก ปี 2563			พืชไร่-พืชผัก ปี 2564			รวม ปี 2563			รวม ปี 2564		
	แผน	ผล	%	แผน	ผล	%	แผน	ผล	%	แผน	ผล	%	แผน	ผล	%	แผน	ผล	%
เหนือ	2.37	0.564	23.84	2.57	1.45	56.59	0.05	0.003	7.51	0.05	0.03	56.24	2.41	0.568	23.53	2.62	1.48	56.58
ตะวันออกเฉียงเหนือ	3.48	2.123	60.95	3.39	2.69	79.32	0.03	0.006	17.21	0.03	0.01	24.03	3.52	2.128	60.54	3.42	2.70	78.84
กลาง	0.01	0.004	27.37	0.02	0.03	143.95	0.01	0.001	7.25	0.02	0.02	84.08	0.03	0.005	17.46	0.04	0.05	115.56
ตะวันออก	0.92	0.577	62.54	0.92	0.84	91.73	0.02	0.011	46.36	0.02	0.01	46.70	0.95	0.589	62.12	0.93	0.85	90.85
ตะวันตก	1.26	0.001	0.11	1.15	0.20	17.09	0.27	0.015	5.71	0.30	0.02	8.31	1.53	0.017	1.09	1.45	0.22	15.28
ใต้	0.64	0.017	2.72	0.63	0.12	18.79	0.03	0.003	12.44	0.02	0.01	28.54	0.66	0.021	3.09	0.65	0.12	19.07
ลุ่มน้ำเจ้าพระยา	8.10	2.235	27.60	7.97	5.11	64.19	0.13	0.037	28.77	0.12	0.06	48.44	8.23	2.272	27.62	8.09	5.17	63.95
ทั่วประเทศ	16.79	5.522	32.89	16.65	10.44	62.73	0.54	0.053	14.28	0.56	0.151	26.94	17.33	5.598	32.31	17.21	10.60	61.57

หน่วย : ล้านไร่

ที่มา : กรมชลประทาน ข้อมูล ณ วันที่ 7 กรกฎาคม 2564

# สถานการณ์ฝน 7 วัน ข้างหน้า

- **ช่วงวันที่ 19-21 ก.ค. 64** ร่องมรสุมเลื่อนลงมาพาดผ่านบริเวณประเทศไทยตอนบน ทำให้ลมมรสุมตะวันตกเฉียงใต้ที่พัดปกคลุมทะเลอันดามัน อ่าวไทย และประเทศไทยจะมีกำลังแรงขึ้น ส่งผลให้ประเทศไทยจะมีฝนเพิ่มขึ้นและมีฝนตกหนักบางพื้นที่บริเวณภาคเหนือตอนบน ภาคตะวันออกเฉียงเหนือ ภาคตะวันออก และด้านตะวันตกของประเทศ
- **ช่วงวันที่ 21-25 ก.ค. 64** ร่องมรสุมพาดผ่านประเทศไทยตอนบน ทำให้ลมมรสุมตะวันตกเฉียงใต้ที่พัดปกคลุมทะเลอันดามัน อ่าวไทย และประเทศไทยมีกำลังแรงขึ้น ส่งผลให้ประเทศไทยจะมีฝนตกต่อเนื่องและมีฝนตกหนักบางพื้นที่บริเวณภาคตะวันออกและด้านตะวันตกของประเทศ

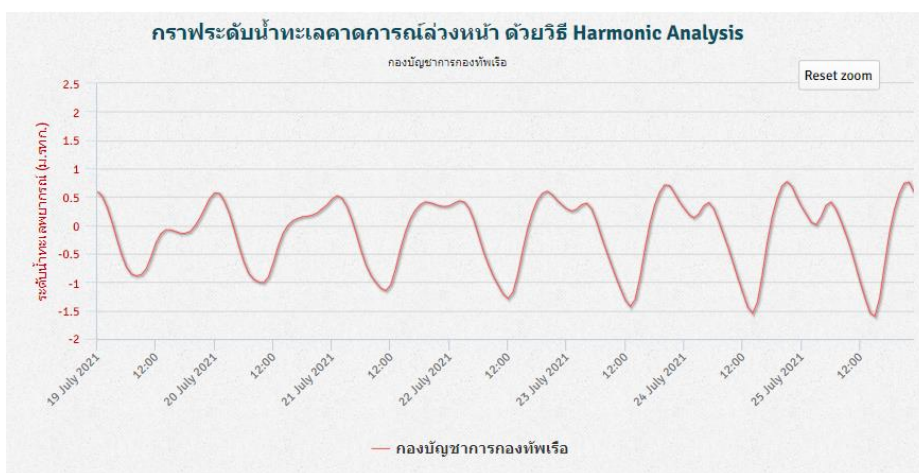


ที่มา: สถาบันสารสนเทศทรัพยากรน้ำ (องค์การมหาชน)  
ข้อมูลเพิ่มเติม: [http://live1.haii.or.th/wrf\\_image/index.php](http://live1.haii.or.th/wrf_image/index.php)

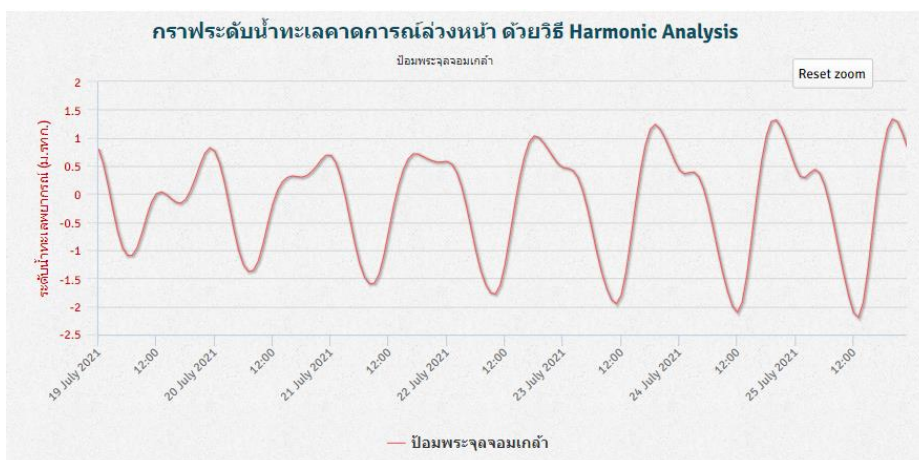
# คาดการณ์สภาวะระดับน้ำในแม่น้ำเจ้าพระยา

จากการคาดการณ์สถานการณ์น้ำขึ้น-น้ำลงบริเวณทะเลอ่าวไทย โดยสถาบันสารสนเทศทรัพยากรน้ำ (องค์การมหาชน) คาดว่า 19-25 ก.ค. 64 บริเวณสถานีกองบัญชาการกองทัพเรือมีระดับน้ำต่ำสุดวันที่ 25 ก.ค. 64 เวลา 15:00 น. ต่ำกว่าระดับน้ำทะเลปานกลาง 1.60 เมตร และน้ำขึ้นสูงสุดวันที่ 24 ก.ค. 64 เวลา 21:00 น. สูงกว่าระดับน้ำทะเลปานกลาง 0.77 เมตร ส่วนบริเวณป้อมพระจุลจอมเกล้ามีน้ำลงต่ำสุดวันที่ 25 ก.ค. 64 เวลา 12:00 น. ต่ำกว่าระดับน้ำทะเลปานกลาง 2.19 เมตร และน้ำขึ้นสูงสุดวันที่ 24 ก.ค. 64 เวลา 20:00 น. สูงกว่าระดับน้ำทะเลปานกลาง 1.32 เมตร

## หน้ากองบัญชาการกองทัพเรือ



## ป้อมพระจุลจอมเกล้า

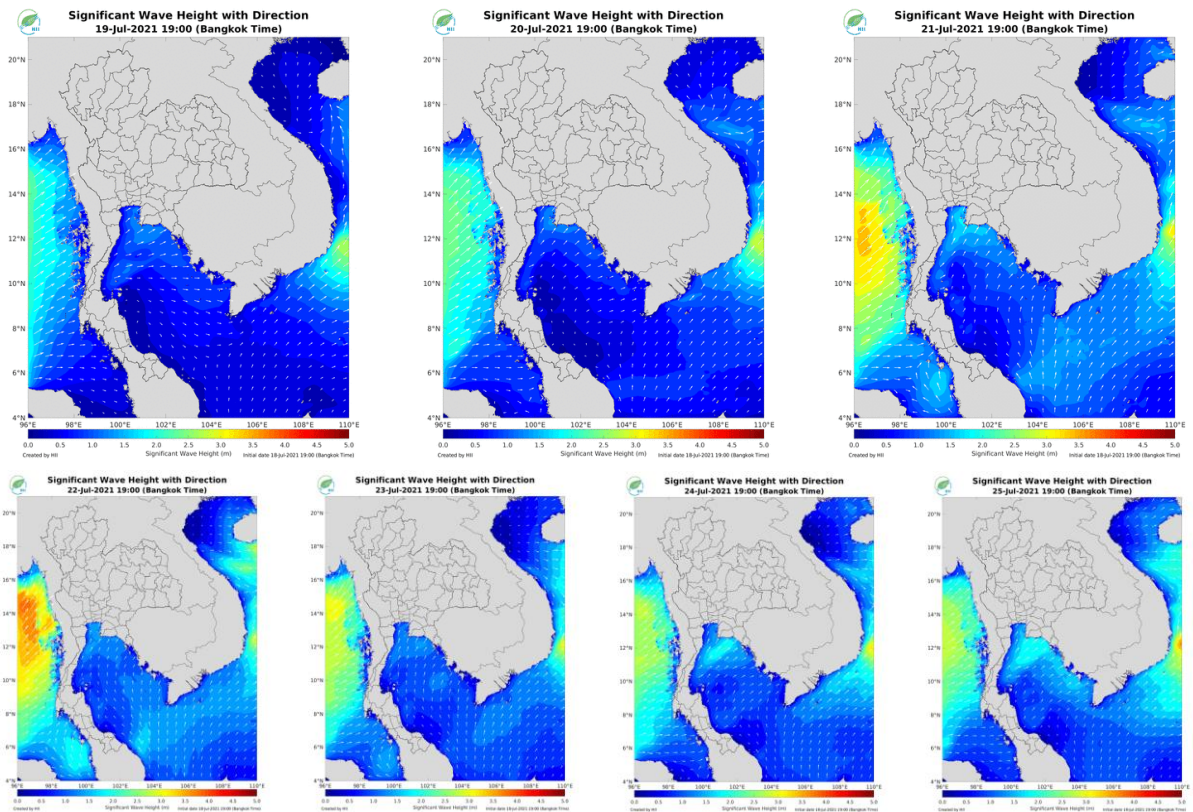


ที่มา:สถาบันสารสนเทศทรัพยากรน้ำ (องค์การมหาชน)

# คาดการณ์ความสูงและทิศทางคลื่นทะเล

คาดการณ์ความสูงคลื่นในช่วงวันที่ 19-25 ก.ค. 64 ลมมรสุมตะวันตกเฉียงใต้ที่พัดปกคลุมบริเวณทะเลอันดามันและอ่าวไทยจะมีกำลังแรงขึ้น ส่งผลให้บริเวณทะเลอ่าวไทยมีคลื่นสูงประมาณ 1-1.5 เมตร และทะเลอันดามันมีคลื่นสูงประมาณ 1-2 เมตร ในช่วงวันที่ 19-20 ก.ค. 64 และมีคลื่นสูงขึ้นในช่วงวันที่ 21-22 ก.ค. 64 โดยคาดว่าจะมีคลื่นสูงประมาณ 2-3 เมตร หลังจากนั้นความสูงคลื่นค่อยๆ ลดลงจนถึงวันที่ 25 ก.ค. 64

การคาดการณ์ความสูงและทิศทางคลื่นทะเล ระหว่างวันที่ 19-25 ก.ค. 64



ที่มา: สถาบันสารสนเทศทรัพยากรน้ำ (องค์การมหาชน)  
ข้อมูลเพิ่มเติม: <http://www.thaiwater.net/v3/wrf/swan>





รู้น้ำ รู้อากาศ รู้ภัยพิบัติ

[www.thaiwater.net](http://www.thaiwater.net)

ThaiWater mobile application



## คลังข้อมูลน้ำแห่งชาติ National Hydroinformatics Center

โดย

สถาบันสารสนเทศทรัพยากรน้ำ (องค์การมหาชน)  
กระทรวงการอุดมศึกษา วิทยาศาสตร์ วิจัยและนวัตกรรม

