

รู้น้ำ รู้อากาศ รู้กันภัยพิบัติ

[www.thaiwater.net](http://www.thaiwater.net)

ThaiWater mobile application



คลังข้อมูลน้ำแห่งชาติ

National Hydroinformatics Center

# รู้น้ำรู้อากาศ

รายสัปดาห์

ประจำวันที่ 12 กรกฎาคม 2564



จัดทำโดย

สถาบันสารสนเทศทรัพยากรน้ำ (องค์การมหาชน)

กระทรวงการอุดมศึกษา วิทยาศาสตร์ วิจัยและนวัตกรรม

## สปีดาร์ที่ผ่านมา

### สภาพอากาศ

5 ลักษณะกลุ่มเมฆจากภาพถ่ายดาวเทียม

6 แพนที่ความกดอากาศ

สถานการณ์ฝน

- เรดาร์ตรวจอากาศ
- สถานีตรวจอากาศ
- ปริมาณฝนทั้งสปีดาร์

10 ความชื้นในอากาศ

### สถานการณ์น้ำ

11 ความชื้นผิวดิน

12 สถานการณ์น้ำในเขื่อน

- น้ำในเขื่อนขนาดใหญ่ทั่วประเทศ
- น้ำในเขื่อนพื้นที่ลุ่มน้ำเจ้าพระยา

15 ระดับน้ำในแม่น้ำสายหลัก

16 สถานการณ์น้ำทะเล

- อุณหภูมิพื้นผิวน้ำทะเล
- ความสูงและทิศทางคลื่นทะเล
- น้ำเค็มรุก

19 แพน/พล การเพาะปลูกพืชในช่วงฤดูฝน

## คาดการณ์สปีดาร์หน้า

### สภาพอากาศ

20 คาดการณ์ฝน 7 วันข้างหน้า

### สถานการณ์น้ำ

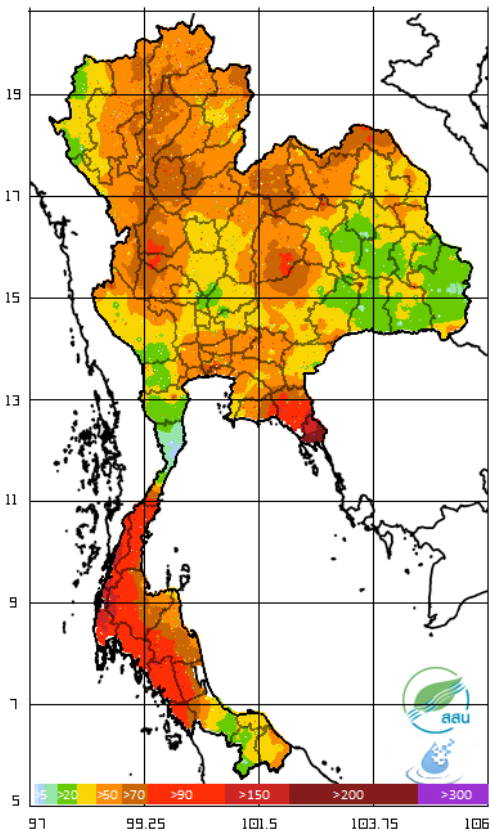
21 คาดการณ์ระดับน้ำในแม่น้ำเจ้าพระยา

22 คาดการณ์ความสูงและทิศทางคลื่นทะเล

# HIGHLIGHT

อิทธิพลจากร่องมรสุมพาดผ่านบริเวณภาคเหนือ ภาคตะวันออกเฉียงเหนือ และภาคกลาง ประกอบกับลมมรสุมตะวันตกเฉียงใต้ที่พัดปกคลุมทะเลอันดามัน อ่าวไทย และประเทศไทยมีกำลังแรง ทำให้ประเทศไทยมีฝนตกหนักถึงหนักมากทั่วทุกภูมิภาคตลอดทั้งสัปดาห์ ซึ่งโทรมาตรตรวจวัดอัตโนมัติสามารถตรวจวัดปริมาณฝนสะสม 7 วัน บริเวณจังหวัดตรัง 468 มิลลิเมตร ระนอง 384 มิลลิเมตร จันทบุรี 334 มิลลิเมตร นครนายก 202 มิลลิเมตร และแม่ฮ่องสอน 115 มิลลิเมตร ส่งผลให้บริเวณดังกล่าวเกิดน้ำท่วมฉับพลันและน้ำป่าไหลหลาก นอกจากนี้ยังส่งผลให้ประเทศไทยมีปริมาณน้ำไหลลงอ่างฯ ขนาดใหญ่ในรอบสัปดาห์ที่ผ่านมา 604 ล้านลูกบาศก์เมตร โดยบริเวณภาคเหนือ 176 ล้านลูกบาศก์เมตร ภาคใต้ 161 ล้านลูกบาศก์เมตร ภาคตะวันออกเฉียงเหนือ 116 ล้านลูกบาศก์เมตร และภาคตะวันตก 103 ล้านลูกบาศก์เมตร

Rain Accumulation 2021-07-05 07 to 2021-07-12 07:00



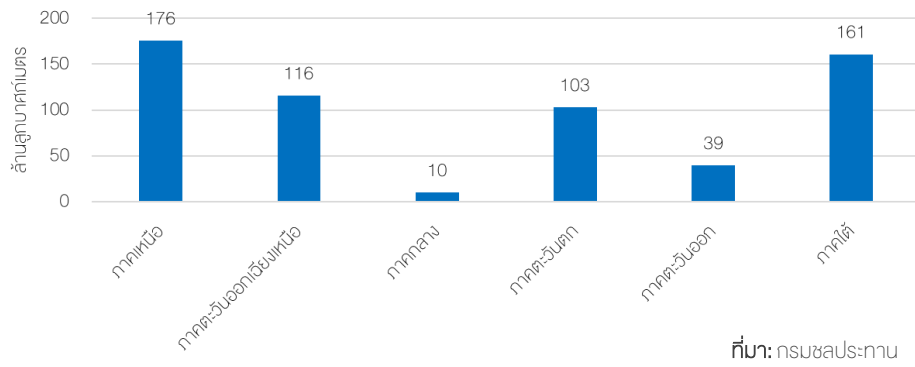
วันที่ 6 กรกฎาคม 2564 เกิดน้ำป่าไหลหลาก บริเวณ ต.นาเมืองเพชร อ.สิเกา จ.ตรัง



วันที่ 11 กรกฎาคม 2564 เกิดน้ำป่าไหลหลาก ในหลายพื้นที่ของ อ.เมืองระนอง และ อ. กระบุรี จ.ระนอง

ที่มา: กรมป้องกันและบรรเทาสาธารณภัย

ปริมาณน้ำไหลลงอ่างฯ ขนาดใหญ่รวมในช่วงวันที่ 5-11 กรกฎาคม 2564



# สรุปสถานการณ์ที่ผ่านมาและคาดการณ์สัปดาห์หน้า

## สถานการณ์ปัจจุบัน

**สภาพอากาศ :** สัปดาห์นี้หย่อมความกดอากาศต่ำกำลังแรงบริเวณทะเลจีนใต้ที่เคลื่อนเข้าปกคลุมบริเวณอ่าวตังเกี๋ย ประเทศเวียดนามตอนบน และประเทศลาวตอนบนในช่วงต้นสัปดาห์ ร่องมรสุมพาดผ่านบริเวณภาคเหนือตอนบนและภาคตะวันออกเฉียงเหนือตอนบนในช่วงต้นสัปดาห์ และเคลื่อนลงมาปกคลุมบริเวณภาคเหนือตอนล่าง ภาคตะวันออกเฉียงเหนือตอนล่าง และภาคกลางในช่วงปลายสัปดาห์ ประกอบกับลมมรสุมตะวันตกเฉียงใต้ที่พัดปกคลุมทะเลอันดามัน อ่าวไทย และประเทศไทยมีกำลังแรงขึ้น ส่งผลให้ประเทศไทยมีฝนตกเพิ่มขึ้นและมีฝนตกหนักได้ในบางแห่ง โดยเฉพาะบริเวณภาคเหนือตอนบน ภาคตะวันออกเฉียงเหนือตอนบน ภาคตะวันออก ภาคใต้ และด้านตะวันตกของประเทศ

**น้ำในเขื่อน :** ปัจจุบันเขื่อนขนาดใหญ่ทั้ง 35 แห่งทั่วประเทศ มีปริมาณน้ำกักเก็บรวมกัน 31,234 ล้านลูกบาศก์เมตร คิดเป็น 44% ของความจุ สถานการณ์อยู่ในเกณฑ์น้ำน้อย โดยเป็นปริมาณน้ำใช้การได้จริง 8,298 ล้านลูกบาศก์เมตร มีเขื่อนที่ปริมาณน้ำกักเก็บอยู่ในเกณฑ์น้อยวิกฤต (ไม่เกิน 30% ของความจุ) มีจำนวน 9 เขื่อน ได้แก่ เขื่อนภูมิพล (30%) เขื่อนแก่งกระจาน (30%) เขื่อนก๊วกคองมา (29%) เขื่อนขุนด่านปราการชล (20%) เขื่อนแควน้อยบำรุงแดน (20%) เขื่อนแม่กวงอุดมธารา (19%) เขื่อนทับเสลา (15%) เขื่อนคลองสียัด (12%) และเขื่อนป่าสักชลสิทธิ์ (7%)

**น้ำในแม่น้ำลำคลอง :** ระดับน้ำในแม่น้ำสายหลักในภาคเหนือ และภาคตะวันออกเฉียงเหนือมีระดับน้ำน้อยถึงระดับน้ำปานกลาง ภาคตะวันออก และภาคกลางมีระดับน้ำปานกลางถึงระดับน้ำมาก ส่วนภาคใต้มีระดับน้ำน้อยถึงระดับน้ำปานกลาง ซึ่งมีน้ำล้นตลิ่งบริเวณภาคตะวันออก ภาคกลาง และภาคใต้

## คาดการณ์

**คาดการณ์ฝน :** ช่วงวันที่ 12-14 ก.ค. 64 ประเทศไทยมีร่องมรสุมยังคงพาดผ่านบริเวณภาคเหนือตอนล่าง ภาคตะวันออกเฉียงเหนือตอนล่าง ภาคกลาง และภาคตะวันออก ประกอบกับลมมรสุมตะวันตกเฉียงใต้ที่พัดปกคลุมทะเลอันดามัน อ่าวไทย และประเทศไทย ส่งผลให้ประเทศไทยมีฝนตกต่อเนื่องและมีฝนตกหนักได้ในบางบริเวณของภาคเหนือ ภาคตะวันออก ภาคกลาง และด้านตะวันตกของประเทศ ส่วนในช่วงวันที่ 15-18 ก.ค. 64 ร่องมรสุมยังคงพาดผ่านบริเวณภาคเหนือตอนล่าง ภาคตะวันออกเฉียงเหนือตอนล่าง และภาคกลาง ประกอบกับลมมรสุมตะวันตกเฉียงใต้ที่พัดปกคลุมทะเลอันดามัน อ่าวไทย และประเทศไทยมีกำลังแรงขึ้น ส่งผลให้ประเทศไทยมีฝนตกต่อเนื่องและมีฝนตกหนักได้ในบางแห่ง โดยเฉพาะบริเวณภาคตะวันออก ภาคตะวันออกเฉียงเหนือ ภาคกลาง และด้านตะวันตกของประเทศ

**คาดการณ์ระดับน้ำในแม่น้ำเจ้าพระยา :** จากการคาดการณ์สถานการณ์น้ำขึ้น-น้ำลงบริเวณทะเลอ่าวไทย โดยสถาบันสารสนเทศทรัพยากรน้ำ (องค์การมหาชน) คาดว่าวันที่ 12-18 ก.ค. 64 บริเวณสถานีกองบัญชาการกองทัพเรือ น้ำลงต่ำสุดในวันที่ 12 ก.ค. 64 เวลา 15.00 น. ต่ำกว่าระดับน้ำทะเลปานกลาง 1.42 เมตร และน้ำขึ้นสูงสุด เวลา 22.00 น. สูงกว่าระดับน้ำทะเลปานกลาง 0.62 เมตร ในวันเดียวกัน ส่วนบริเวณป้อมพระจุลจอมเกล้า น้ำลงต่ำสุดในวันที่ 13 ก.ค. 64 เวลา 14.00 น. ต่ำกว่าระดับน้ำทะเลปานกลาง 1.81 เมตรและน้ำขึ้นสูงสุดในวันที่ 12 ก.ค. 64 เวลา 21.00 น. สูงกว่าระดับน้ำทะเลปานกลาง 1.17 เมตร

**คาดการณ์คลื่น :** คาดการณ์ความสูงและทิศทางคลื่นทะเลในช่วงวันที่ 12-18 ก.ค. 64 ลมมรสุมตะวันตกเฉียงใต้ที่พัดปกคลุมบริเวณทะเลอันดามันและอ่าวไทย ส่งผลให้บริเวณทะเลอ่าวไทยตอนบนมีคลื่นสูงประมาณ 1-1.5 เมตร ส่วนทะเลอ่าวไทยตอนล่างมีคลื่นต่ำกว่า 1 เมตร และทะเลอันดามันมีคลื่นสูงประมาณ 2 เมตร ตลอดทั้งสัปดาห์



# ลักษณะกลุ่มเมฆจากภาพถ่ายดาวเทียม

สปีดาร์นี้ประเทศไทยมีกลุ่มเมฆปกคลุมหนาแน่นทั่วทุกภูมิภาคในช่วงวันที่ 6-9 ก.ค. 64 หลังจากนั้นกลุ่มเมฆค่อยๆ เคลื่อนลงมาปกคลุมบริเวณภาคกลาง ภาคตะวันออก และภาคใต้ของประเทศไทยในช่วงวันที่ 10-11 ก.ค. 64 และกลุ่มเมฆค่อยๆ ลดลงปกคลุมเพียงบริเวณด้านตะวันตกของภาคกลางและภาคใต้ในวันที่ 12 ก.ค. 64

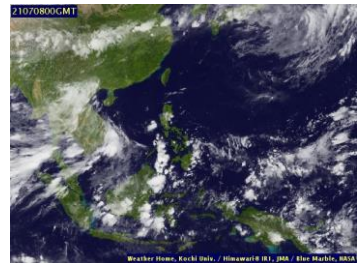
6 ก.ค. 64 07:00 น.



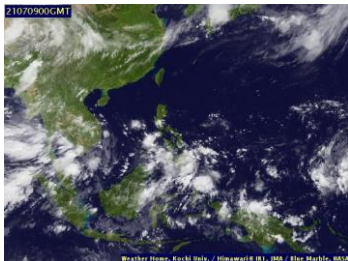
7 ก.ค. 64 09:00 น.



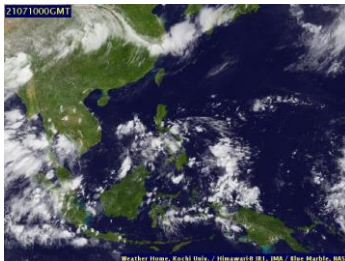
8 ก.ค. 64 07:00 น.



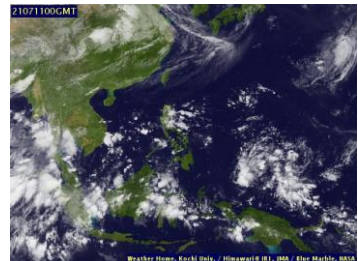
9 ก.ค. 64 07:00 น.



10 ก.ค. 64 07:00 น.



11 ก.ค. 64 07:00 น.



12 ก.ค. 64 07:00 น.



ที่มา: ภาพถ่ายจากดาวเทียม Himawari-8

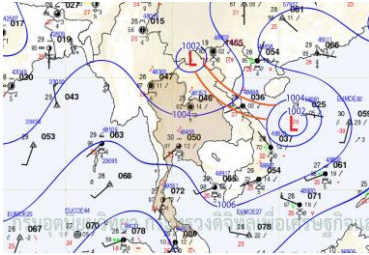
จัดทำโดย: Digital Typhoon

ข้อมูลเพิ่มเติม: <http://www.thaiwater.net/weather/2021-07-12/50/141>

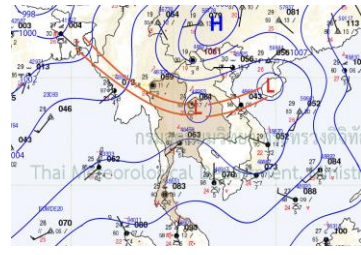
# แผนที่อากาศ

สัปดาห์นี้หย่อมความกดอากาศต่ำกำลังแรงบริเวณทะเลจีนใต้ที่เคลื่อนเข้าปกคลุมบริเวณอ่าวตังเกี๋ย ประเทศเวียดนามตอนบน และประเทศลาวตอนบนในช่วงต้นสัปดาห์ ร่องมรสุมพาดผ่านบริเวณภาคเหนือตอนบนและภาคตะวันออกเฉียงเหนือตอนบนในช่วงต้นสัปดาห์ และเคลื่อนลงมาปกคลุมบริเวณภาคเหนือตอนล่าง ภาคตะวันออกเฉียงเหนือตอนล่าง และภาคกลางในช่วงปลายสัปดาห์ ประกอบกับลมมรสุมตะวันตกเฉียงใต้ที่พัดปกคลุมทะเลอันดามัน อ่าวไทย และประเทศไทยมีกำลังแรงขึ้น ส่งผลให้ประเทศไทยมีฝนตกเพิ่มขึ้นและมีฝนตกหนักได้ในบางแห่ง โดยเฉพาะบริเวณภาคเหนือตอนบน ภาคตะวันออกเฉียงเหนือตอนบน ภาคตะวันออก ภาคใต้ และด้านตะวันตกของประเทศไทย

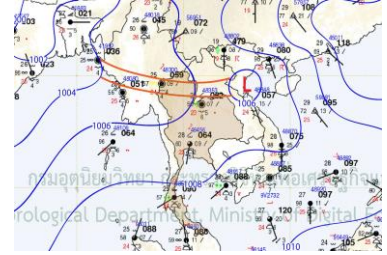
6 ก.ค. 64 07:00 น.



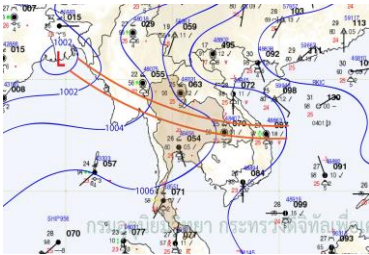
7 ก.ค. 64 07:00 น.



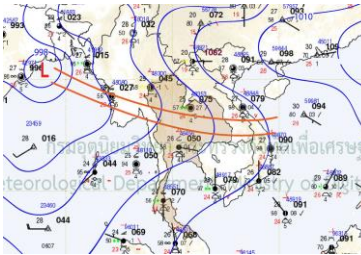
8 ก.ค. 64 07:00 น.



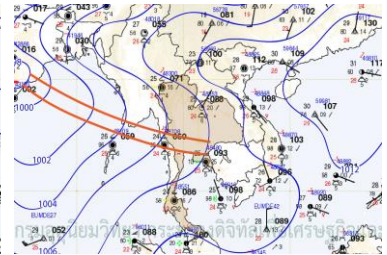
9 ก.ค. 64 07:00 น.



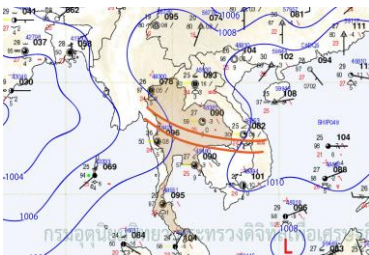
10 ก.ค. 64 07:00 น.



11 ก.ค. 64 07:00 น.



12 ก.ค. 64 07:00 น.



ที่มา: กรมอุตุนิยมวิทยา

ข้อมูลเพิ่มเติม: <http://www.thaiwater.net/weather/2021-07-12/13/22>

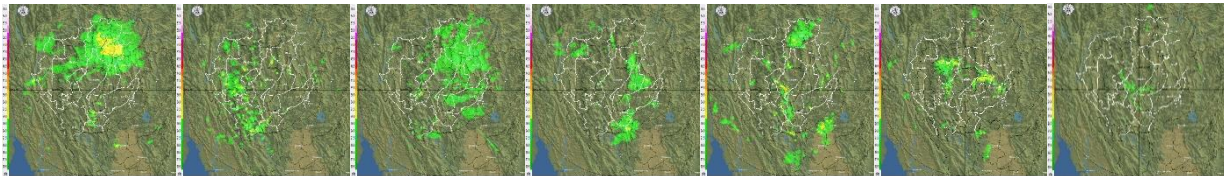


# สถานการณ์ฝนจากภาพเรดาร์ตรวจอากาศ

เครือข่ายภาพเรดาร์ตรวจวัดปริมาณฝนของกรมอุตุนิยมวิทยาและกรมฝนหลวงการบินและการเกษตร ได้แก่ เรดาร์ลำพูน เรดาร์สกลนคร เรดาร์สัทหีบ และเรดาร์สุราษฎร์ธานี พบว่า ประเทศไทยมีกลุ่มฝนตหนักถึงหนักมากกระจายตัวอยู่ทั่วทุกภูมิภาค โดยบริเวณภาคเหนือตรวจพบกลุ่มฝนตหนักถึงหนักมากกระจายตัวอยู่ทั่วทุกพื้นที่ ภาคตะวันออกเฉียงเหนือและภาคตะวันออกเฉียงเหนือตรวจพบกลุ่มฝนตหนักถึงหนักมากกระจายตัวอยู่บริเวณตอนบนของภาคตั้งแต่วันที่ 6-11 ก.ค. 64 ภาคกลางและภาคใต้ตรวจพบกลุ่มฝนตหนักถึงหนักมากตลอดทั้งสปีดาร์

## เรดาร์ลำพูน

6 ก.ค. 64      7 ก.ค. 64      8 ก.ค. 64      9 ก.ค. 64      10 ก.ค. 64      11 ก.ค. 64      12 ก.ค. 64



## เรดาร์สกลนคร

6 ก.ค. 64      7 ก.ค. 64      8 ก.ค. 64      9 ก.ค. 64      10 ก.ค. 64      11 ก.ค. 64      12 ก.ค. 64



## เรดาร์สัทหีบ

6 ก.ค. 64      7 ก.ค. 64      8 ก.ค. 64      9 ก.ค. 64      10 ก.ค. 64      11 ก.ค. 64      12 ก.ค. 64



## เรดาร์สุราษฎร์ธานี

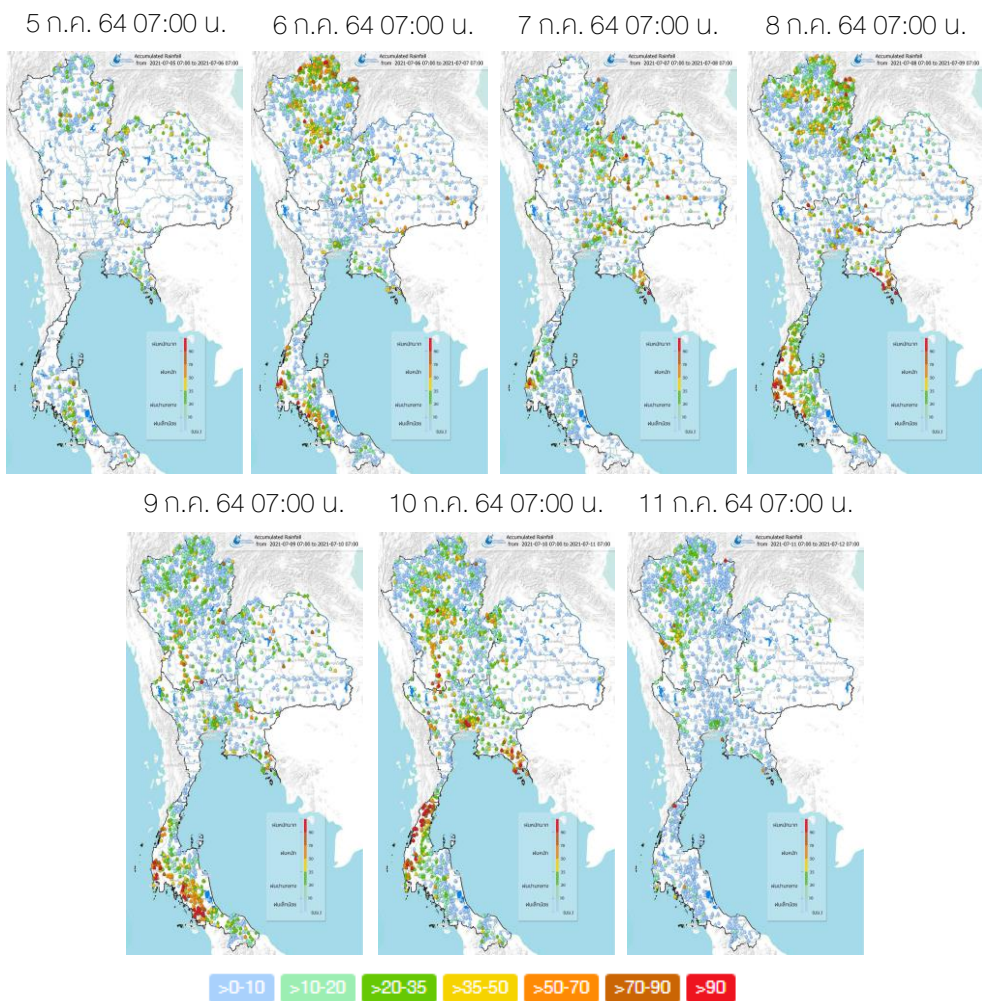
6 ก.ค. 64      7 ก.ค. 64      8 ก.ค. 64      9 ก.ค. 64      10 ก.ค. 64      11 ก.ค. 64      12 ก.ค. 64



ที่มา: กรมอุตุนิยมวิทยา และกรมฝนหลวงการบินและการเกษตร  
ข้อมูลเพิ่มเติม: <http://www.thaiwater.net/weather/radar>

# ปริมาณฝนรายวันจากสถานีตรวจอากาศ

สปีดาร์นี้ประเทศไทยตอนบนมีฝนตกเล็กน้อยถึงปานกลางกระจายตัวอยู่ทั่วทุกภาค และมีฝนตกหนักถึงหนักมากบริเวณภาคเหนือ ภาคตะวันออกเฉียงเหนือตอนบน ภาคตะวันออก และภาคกลาง โดยมีฝนสะสมรายวันตกหนักมากกว่า 90 มิลลิเมตร บริเวณจังหวัดเชียงราย เชียงใหม่ แพร่ ลำปาง น่าน นครสวรรค์ สุโขทัย อุทัยธานี ชัยนาท ปราจีนบุรี จันทบุรี ตราด ขอนแก่น นครพนม สุรินทร์ เลย และกาญจนบุรี รวมไปถึงกรุงเทพมหานครและปริมณฑล ส่วนภาคใต้มีฝนตกหนักมากตลอดทั้งสปีดาร์ โดยเฉพาะบริเวณจังหวัดเพชรบุรี ชุมพร ระนอง สตูล สงขลา กระบี่ พังงา และตรัง



ที่มา: คลังข้อมูลน้ำแห่งชาติ

ข้อมูลเพิ่มเติม: <http://www.thaiwater.net/weather/2021-06-27/64/180>

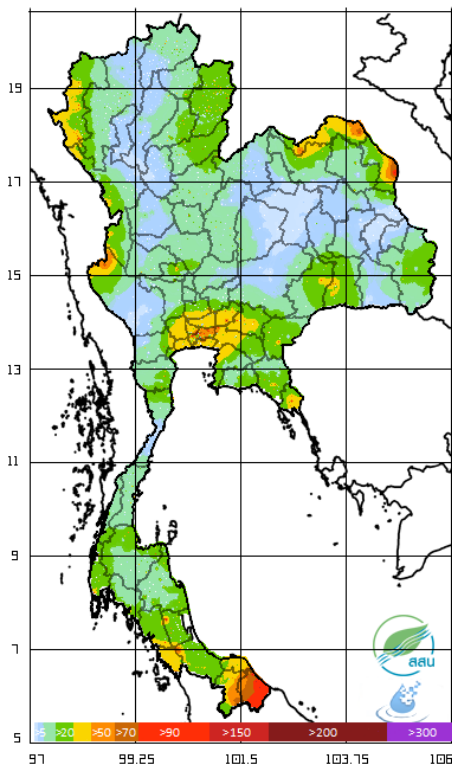


# ปริมาณฝนทั้งสัปดาห์

สัปดาห์นี้ประเทศไทยมีปริมาณฝนเพิ่มขึ้นมากจากสัปดาห์ที่ผ่านมา โดยเฉพาะบริเวณภาคเหนือ ภาคกลางด้านฝั่งตะวันตก ภาคตะวันออกเฉียงเหนือตอนบน และภาคตะวันออก รวมไปถึงด้านตะวันตกของภาคใต้ เนื่องจากอิทธิพลจากร่องมรสุมที่พาดผ่านบริเวณประเทศไทยตอนบน และลมมรสุมตะวันตกเฉียงใต้ที่พัดปกคลุมประเทศไทย

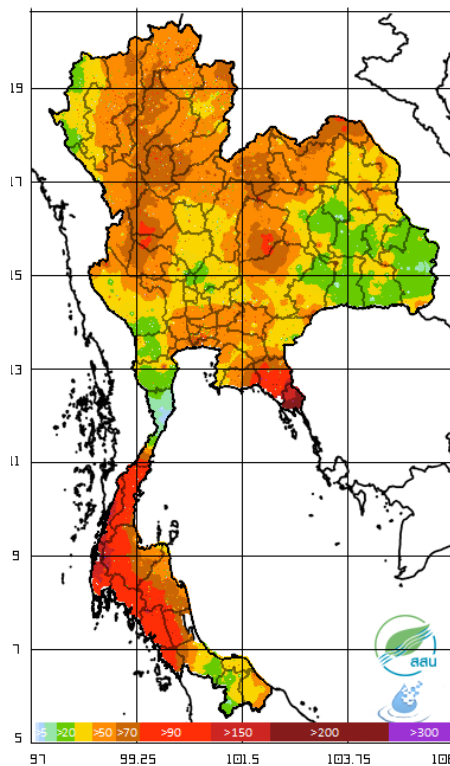
## สัปดาห์ที่แล้ว

Rain Accumulation 2021-06-28 07 to 2021-07-05 07:00



## สัปดาห์นี้

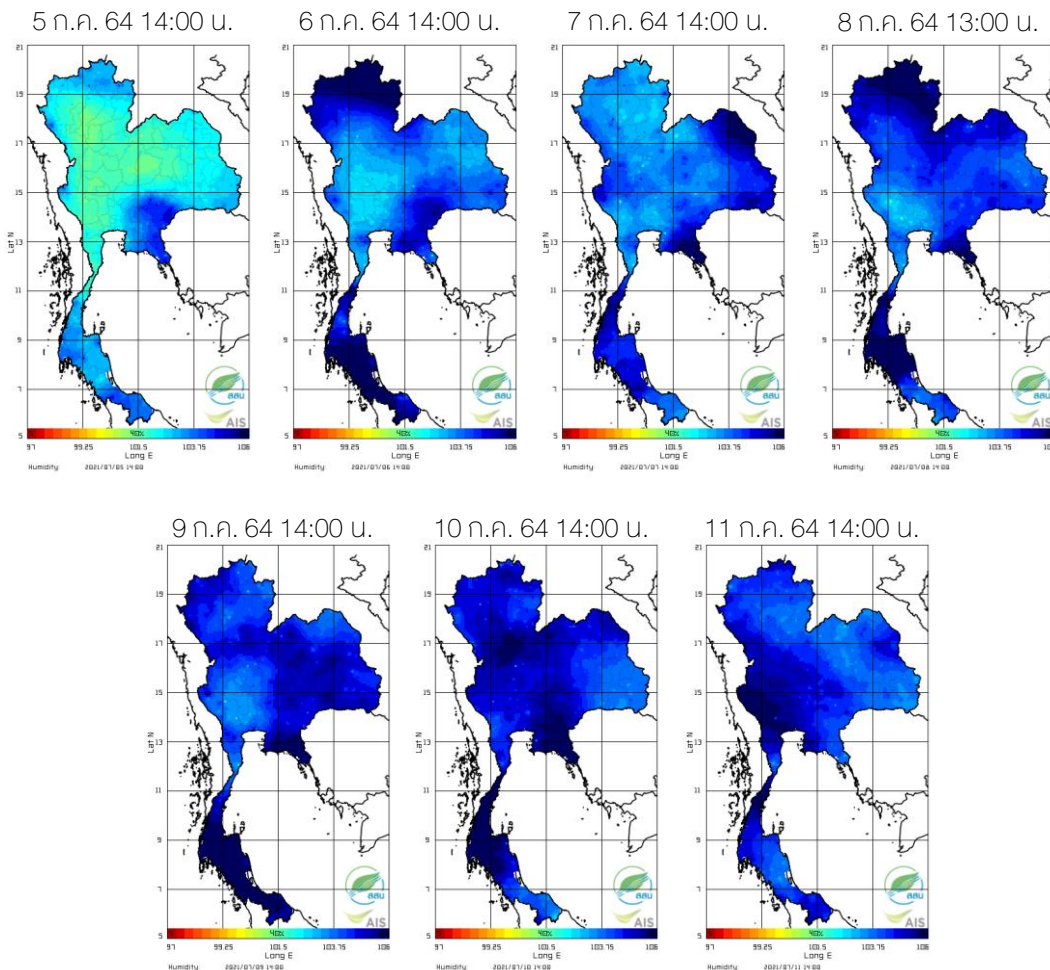
Rain Accumulation 2021-07-05 07 to 2021-07-12 07:00



ที่มา: สถานีสารสนเทศทรัพยากรน้ำ (องค์การมหาชน)

# ความชื้นในอากาศ

แผนภาพแสดงการกระจายตัวของความชื้นในอากาศของประเทศไทยระยะเวลา 14.00 น. ระหว่างวันที่ 5-11 ก.ค. 64 พบว่า ประเทศไทยมีความชื้นในอากาศสูงตั้งแต่วันที่ 6 ก.ค. 64 จนถึงปลายสัปดาห์ โดยบริเวณภาคเหนือตอนบนมีความชื้นสูงมากในวันที่ 6 และ 8 ก.ค. 64 ภาคตะวันออกเฉียงเหนือตอนบนมีความชื้นสูงมากในวันที่ 7 ก.ค. 64 ภาคกลางด้านฝั่งตะวันตกมีความชื้นสูงมากในวันที่ 12 ก.ค. 64 และบริเวณภาคตะวันออกเฉียงเหนือมีความชื้นสูงมากในช่วงวันที่ 7-10 ก.ค. 64 ส่วนภาคใต้มีความชื้นสูงมากเกือบตลอดทั้งสัปดาห์ โดยเฉพาะบริเวณตอนบนของภาคในช่วงวันที่ 8 และ 10 ก.ค. 64 ส่วนตอนล่างของภาคในวันที่ 6 และ 9 ก.ค. 64

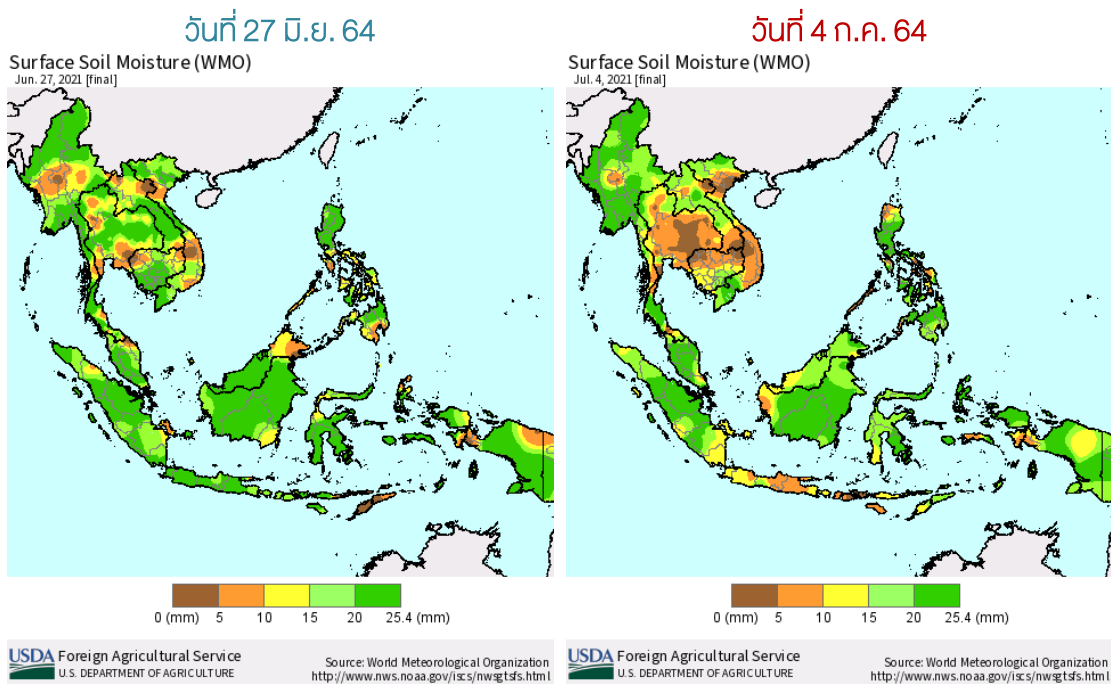


ที่มา: สถาบันสารสนเทศทรัพยากรน้ำ (องค์การมหาชน)

ข้อมูลเพิ่มเติม: <http://www.thaiwater.net/weather/2021-06-27/9/1>

# ความชื้นผิวดิน

วันที่ 4 ก.ค. 64 ประเทศไทยตอนบนมีความชื้นผิวดินลดลงจากวันที่ 27 มิ.ย. 64 โดยเฉพาะบริเวณภาคเหนือตอนล่าง ภาคตะวันออกเฉียงเหนือ ภาคตะวันออก และภาคกลาง รวมไปถึงบริเวณภาคใต้ตอนบนและจังหวัดสงขลา ปัตตานี ยะลา และนราธิวาส ส่วนบริเวณตอนกลางของภาคใต้มีความชื้นเพิ่มขึ้นจากวันดังกล่าว



ที่มา: USDA (United States Department of Agriculture)

ที่มา: <https://ipad.fas.usda.gov/cropexplorer/imageview.aspx?regionid=seasia>



# สถานการณ์น้ำในเขื่อนขนาดใหญ่ทั่วประเทศ



% ปริมาณน้ำเก็บกัก

ปัจจุบันเขื่อนขนาดใหญ่ทั้ง 35 แห่งทั่วประเทศ มีปริมาณน้ำกักเก็บรวมกัน 31,234 ล้านลูกบาศก์เมตร คิดเป็น 44% ของความจุ สถานการณ์อยู่ในเกณฑ์น้ำน้อย โดยเป็นปริมาณน้ำใช้การได้จริง 8,298 ล้านลูกบาศก์เมตร มีเขื่อนที่ปริมาณน้ำกักเก็บอยู่ในเกณฑ์น้อยวิกฤต (ไม่เกิน 30% ของความจุ) มีจำนวน 9 เขื่อน ได้แก่ เขื่อนภูมิพล (30%) เขื่อนแก่งกระจาน (30%) เขื่อนก๊วกคองมา (29%) เขื่อนขุนด่านปราการชล (20%) เขื่อนแควน้อยบำรุงแดน (20%) เขื่อนแม่กวงอุดมธารา (19%) เขื่อนทับเสลา (15%) เขื่อนคลองสียัด (12%) และเขื่อนป่าสักชลสิทธิ์ (7%)

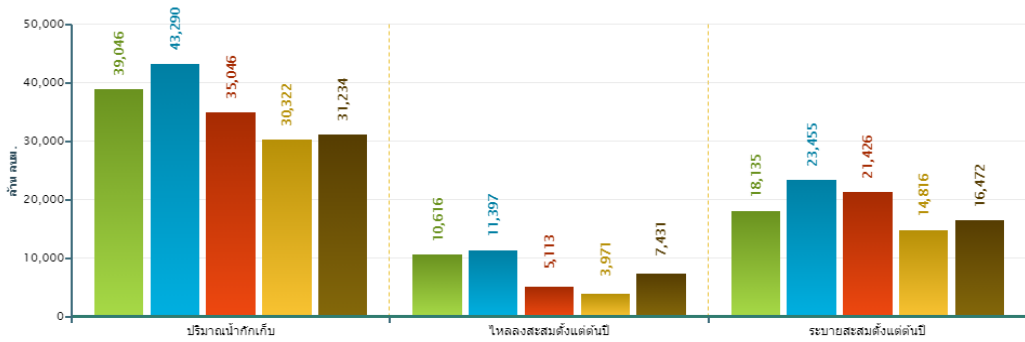
ที่มา: คลังข้อมูลน้ำแห่งชาติ

ข้อมูลเพิ่มเติม : <http://www.thaiwater.net/water/dam/large>

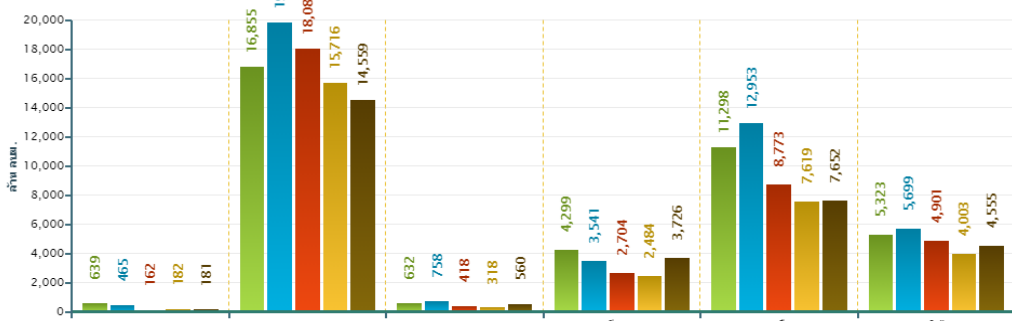
# สถานการณ์น้ำในเขื่อนขนาดใหญ่ทั่วประเทศ

วันที่ 12 ก.ค. 64 ปริมาณน้ำกักเก็บในเขื่อนขนาดใหญ่ทั้ง 35 แห่งทั่วประเทศ มีอยู่ 31,234 ล้านลูกบาศก์เมตร น้อยเป็นอันดับที่ 2 รองจากปี 2563 เมื่อเปรียบเทียบกับข้อมูลตั้งแต่ปี 2560 ส่วนปริมาณน้ำไหลลงอ่างฯ สะสมตั้งแต่ต้นปีมี 7,431 ล้านลูกบาศก์เมตร และปริมาณน้ำระบายสะสมตั้งแต่ต้นปีมี 16,472 ล้านลูกบาศก์เมตร ซึ่งเป็นปริมาณน้ำระบายสะสมที่น้อยเป็นอันดับ 2 รองจากปี 2563 ทั้งนี้หากเปรียบเทียบข้อมูลรายภาคจะพบว่าปริมาณน้ำกักเก็บของปี 2564 ภาคตะวันตกมีปริมาณน้ำกักเก็บน้อยที่สุดเมื่อเปรียบเทียบกับข้อมูลตั้งแต่ปี 2560 ภาคกลางมีปริมาณน้ำกักเก็บน้อยเป็นอันดับที่ 2 รองจากปี 2562 ภาคเหนือและภาคใต้มีปริมาณน้ำกักเก็บน้อยเป็นอันดับที่ 2 รองจากปี 2563 และภาคตะวันออกเฉียงเหนือมีปริมาณน้ำกักเก็บมากเป็นอันดับที่ 2 รองจากปี 2560

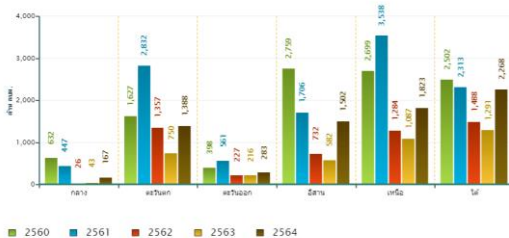
สถานการณ์น้ำในอ่างเก็บน้ำขนาดใหญ่ วันที่ 12 กรกฎาคม



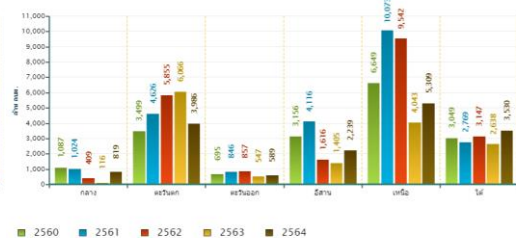
ปริมาณการเก็บกักรายภาค วันที่ 12 กรกฎาคม



ปริมาณน้ำไหลลงอ่างฯสะสมตั้งแต่ต้นปีรายภาค วันที่ 12 กรกฎาคม



ปริมาณน้ำระบายสะสมตั้งแต่ต้นปีรายภาค วันที่ 12 กรกฎาคม

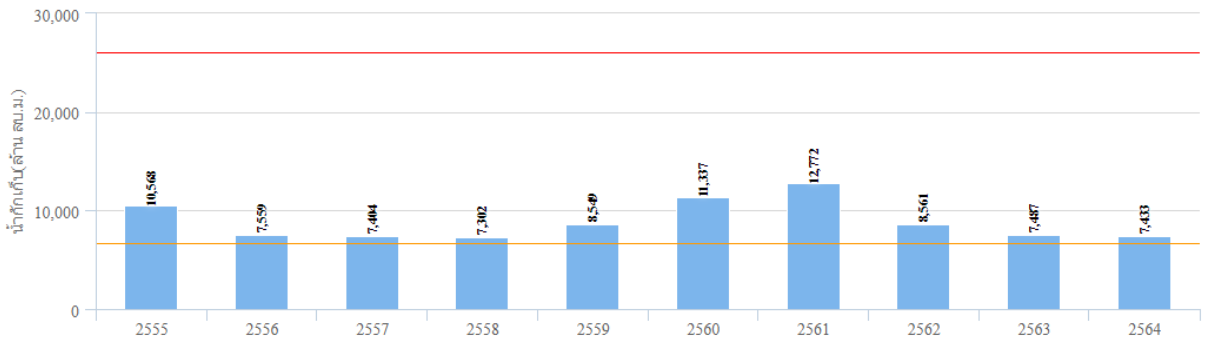


ที่มา : คลังข้อมูลน้ำแห่งชาติ

# สถานการณ์น้ำในเขื่อนพื้นที่ลุ่มน้ำเจ้าพระยา

วันที่ 12 ก.ค. 64 เขื่อนขนาดใหญ่ทั้ง 4 เขื่อนหลักในลุ่มน้ำเจ้าพระยา มีปริมาณน้ำกักเก็บรวมกัน 7,433 ล้านลูกบาศก์เมตร มีปริมาณน้ำใช้การ 737 ล้านลูกบาศก์เมตร ซึ่งถือเป็นปริมาณน้ำที่เหลืออยู่ค่อนข้างน้อย ทั้งนี้ประมาณความต้องการใช้น้ำในช่วงฤดูแล้งและช่วงต้นฤดูฝนของปี 2565 สำหรับอุปโภค-บริโภค การเกษตร และรักษาระบบนิเวศอยู่ที่ 12,000 ล้านลูกบาศก์เมตร ดังนั้นจึงต้องการกักเก็บน้ำเพิ่มอีก 11,263 ล้านลูกบาศก์เมตร

**ปริมาณน้ำกักเก็บ**  
เขื่อนภูมิพล เขื่อนสิริกิติ์ เขื่อนป่าสักฯ เขื่อนแควน้อย  
วันที่ 12 เดือน ก.ค.



ที่มา: คลังข้อมูลน้ำแห่งชาติ



# ระดับน้ำในแม่น้ำสายหลัก

จากการตรวจวัดระดับน้ำในแม่น้ำสายหลักในหนึ่งสัปดาห์ที่ผ่านมา พบว่า ระดับน้ำในแม่น้ำสายหลักในภาคเหนือ และภาคตะวันออกเฉียงเหนือมีระดับน้ำน้อยถึงระดับน้ำปานกลาง ภาคตะวันออก และภาคกลางมีระดับน้ำปานกลางถึงระดับน้ำมาก ส่วนภาคใต้มีระดับน้ำน้อยถึงระดับน้ำปานกลาง ซึ่งมีน้ำล้นตลิ่ง ดังนี้

ภาคกลาง

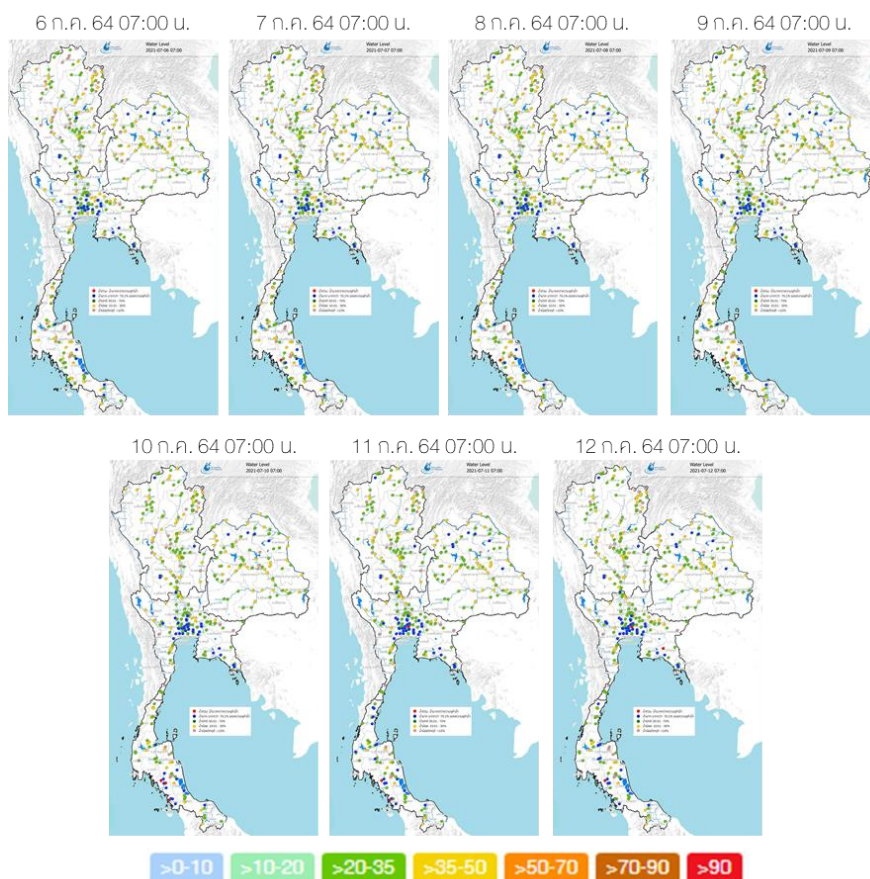
- คลองบางบัว แขวงอนุสาวรีย์ เขตบางเขน กรุงเทพมหานคร

ภาคตะวันออก

- คลองโตนด ตำบลแก่งหางแมว อำเภอแก่งหางแมว จังหวัดจันทบุรี

ภาคใต้

- คลองซี ตำบลนาวิเศษ อำเภोजังวิเศษ จังหวัดตรัง
- คลองละงู ตำบลละงู อำเภอละงู จังหวัดสตูล
- คลองดลุง ตำบลดลุง อำเภอเมืองสตูล จังหวัดสตูล



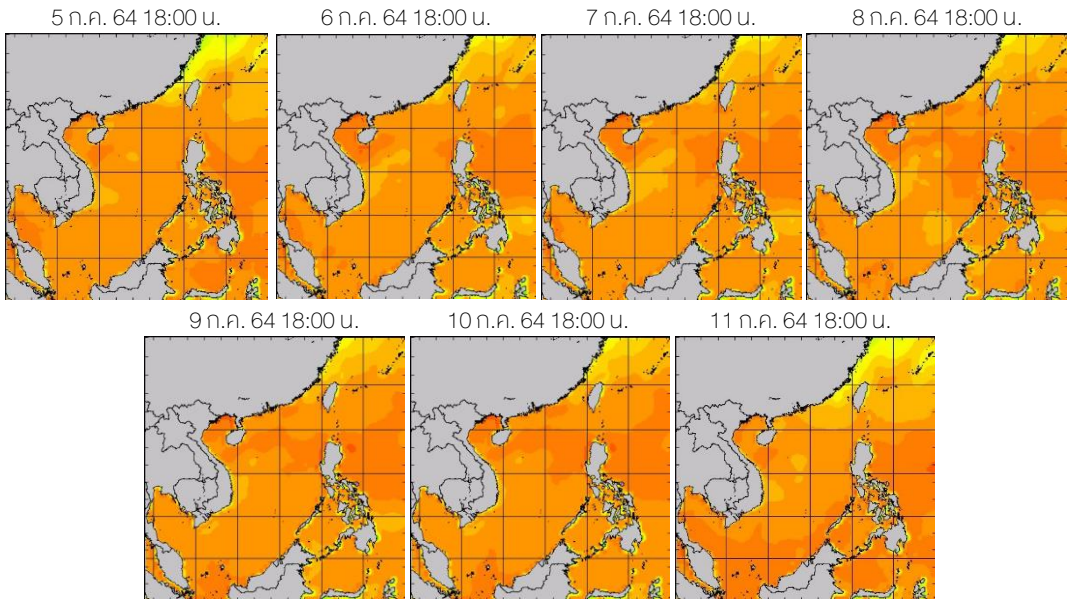
ที่มา: คลังข้อมูลน้ำแห่งชาติ

ข้อมูลเพิ่มเติม: <http://www.thaiwater.net/weather/2021-07-12/64/175>

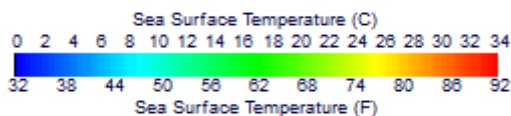
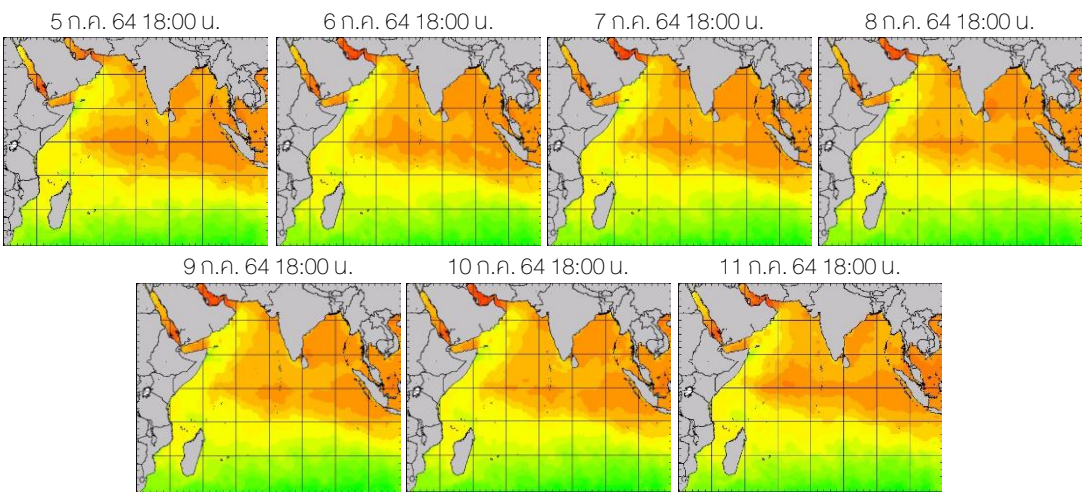
# อุณหภูมิผิวน้ำทะเล

สัปดาห์นี้บริเวณทะเลอ่าวไทยมีอุณหภูมิประมาณ 28-30 องศาเซลเซียส ตลอดทั้งสัปดาห์ ส่วนทะเลอันดามันมีอุณหภูมิประมาณ 26-28 องศาเซลเซียส ในช่วงต้นสัปดาห์ หลังจากนั้น อุณหภูมิลดลง 1-2 องศาเซลเซียส ในช่วงปลายสัปดาห์

## ฝั่งอ่าวไทย



## ฝั่งอันดามัน



ที่มา: Oceanweather, Inc.

ข้อมูลเพิ่มเติม: <http://www.thaiwater.net/weather/sea/sst/history/143>

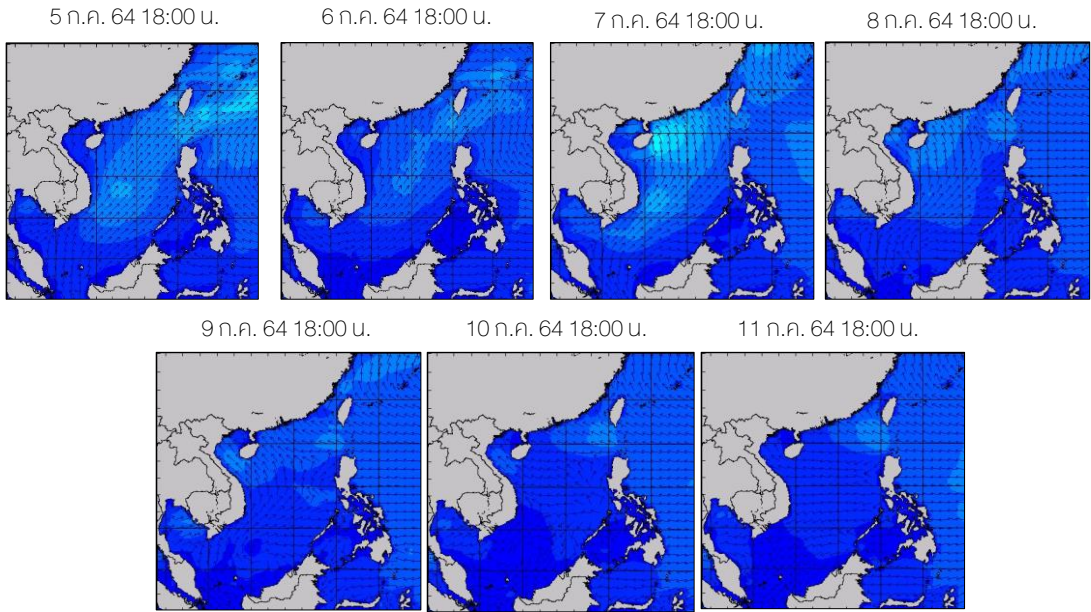
<http://www.thaiwater.net/weather/sea/sst/history/146>



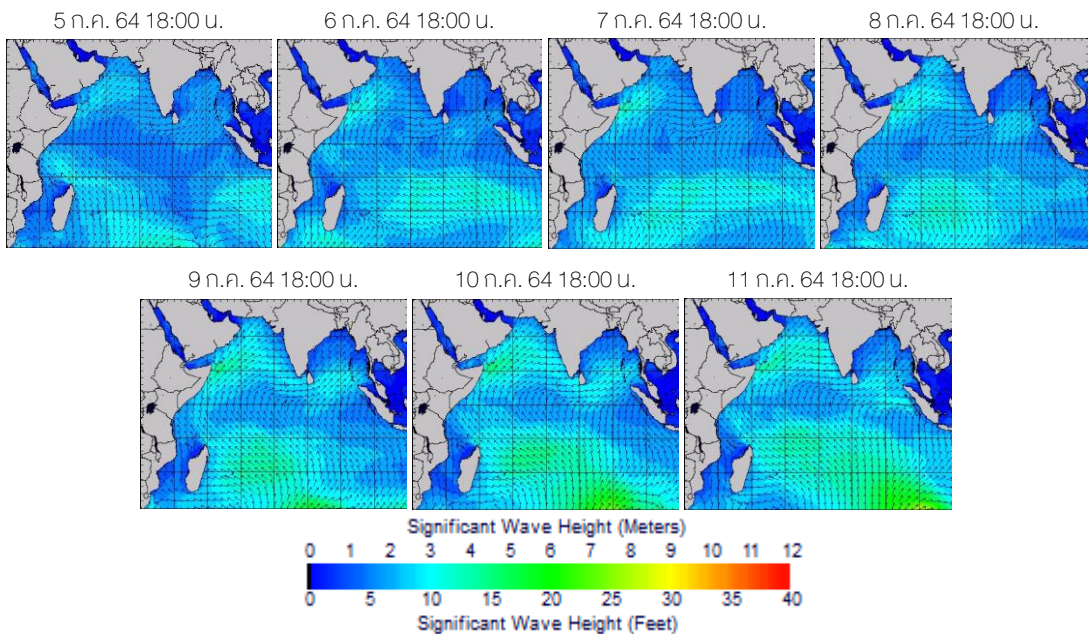
# ความสูงและทิศทางคลื่นทะเล

สัปดาห์นี้บริเวณทะเลอ่าวไทยมีคลื่นสูงประมาณ 1 เมตร ส่วนทะเลอันดามันมีคลื่นสูงประมาณ 1-1.5 เมตร ในช่วงต้นสัปดาห์ หลังจากความสูงคลื่นเพิ่มขึ้นเป็น 2 เมตร ในช่วงปลายสัปดาห์

## ฝั่งอ่าวไทย



## ฝั่งอันดามัน



ที่มา: Oceanweather, Inc.

ข้อมูลเพิ่มเติม: <http://www.thaiwater.net/weather/sea/sst/history/24>

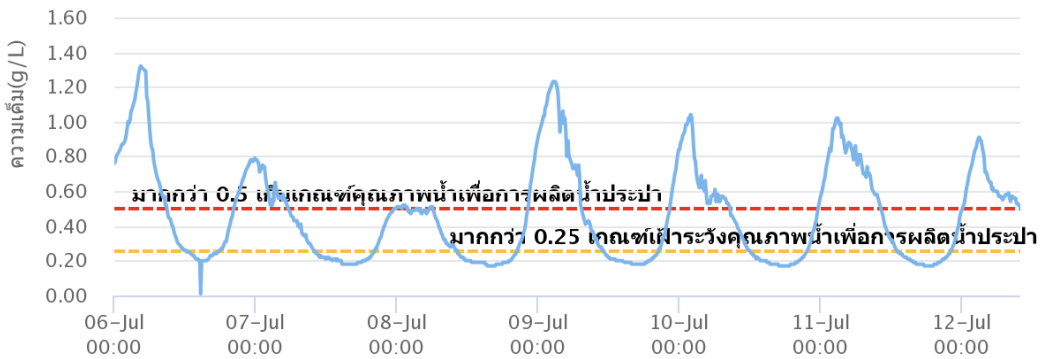
<http://www.thaiwater.net/weather/sea/sst/history/23>



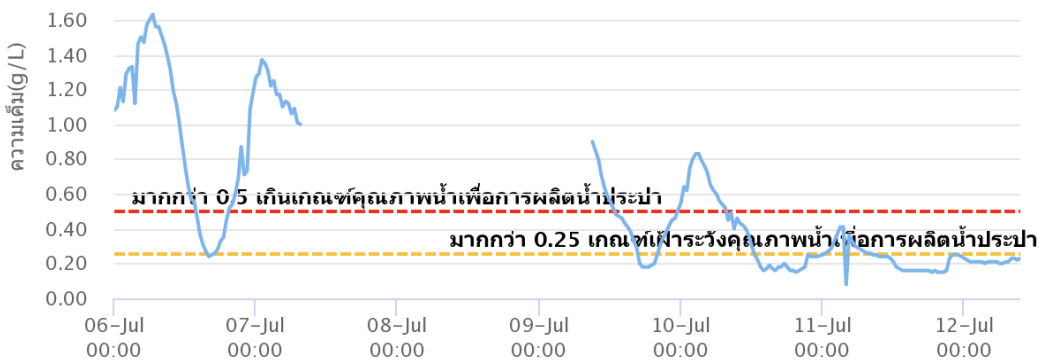
# น้ำเค็มรุก

จากการตรวจวัดค่าความเค็มในแม่น้ำสายหลัก พบว่า บริเวณแม่น้ำเจ้าพระยา สถานีสำแล มีค่าความเค็มเกินเกณฑ์มาตรฐานน้ำดิบเพื่อผลิตน้ำประปา 0.50 กรัม/ ลิตร เป็นระยะๆ ตลอดทั้งสปีดาคี โดยมีความเค็มสูงสุดอยู่ที่ 1.32 กรัม/ลิตร ในวันที่ 6 ก.ค. 64 เวลา 04:30 น. หลังจากนั้นความเค็มค่อยๆ ลดลง แต่ยังคงเกินเกณฑ์ 0.50 กรัม/ ลิตร และกลับมาสูงขึ้นอีกครั้งในช่วงวันที่ 9 ก.ค. 64 จนถึงปลายสปีดาคี ส่วนแม่น้ำท่าจีน สถานีกระทุ่มแบน และแม่น้ำบางปะกง สถานีบางแตน มีค่าความเค็มเกินเกณฑ์มาตรฐานน้ำดิบเพื่อผลิตน้ำประปา 0.50 กรัม/ ลิตร ในช่วงต้นสปีดาคี หลังจากนั้นความเค็มค่อยๆ ลดลง และอยู่ในช่วงเกินเกณฑ์เฝ้าระวังคุณภาพน้ำดิบเพื่อผลิตน้ำประปา 0.25 กรัม/ลิตร ในวันที่ 11 ก.ค. 64 จนถึงปลายสปีดาคี

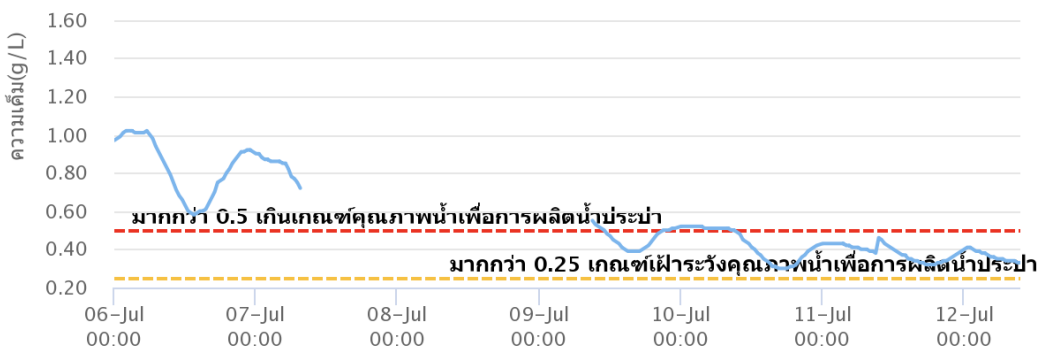
แม่น้ำเจ้าพระยา ณ สถานีสำแล (เกินเกณฑ์มาตรฐานน้ำดิบเพื่อผลิตน้ำประปา 0.50 กรัม/ ลิตร)



แม่น้ำบางปะกง ณ สถานีบางแตน (เกินเกณฑ์มาตรฐานน้ำดิบเพื่อการผลิต 2.00 กรัม/ลิตร)



แม่น้ำท่าจีน ณ สถานีกระทุ่มแบน (เกินเกณฑ์มาตรฐานน้ำดิบเพื่อการผลิต 2.00 กรัม/ลิตร)



ที่มา: คลังข้อมูลน้ำแห่งชาติ

ข้อมูลเพิ่มเติม: <http://www.thaiwater.net/water/quality>

## แผน/ผลการเพาะปลูกพืชในช่วงฤดูฝนปี 2564

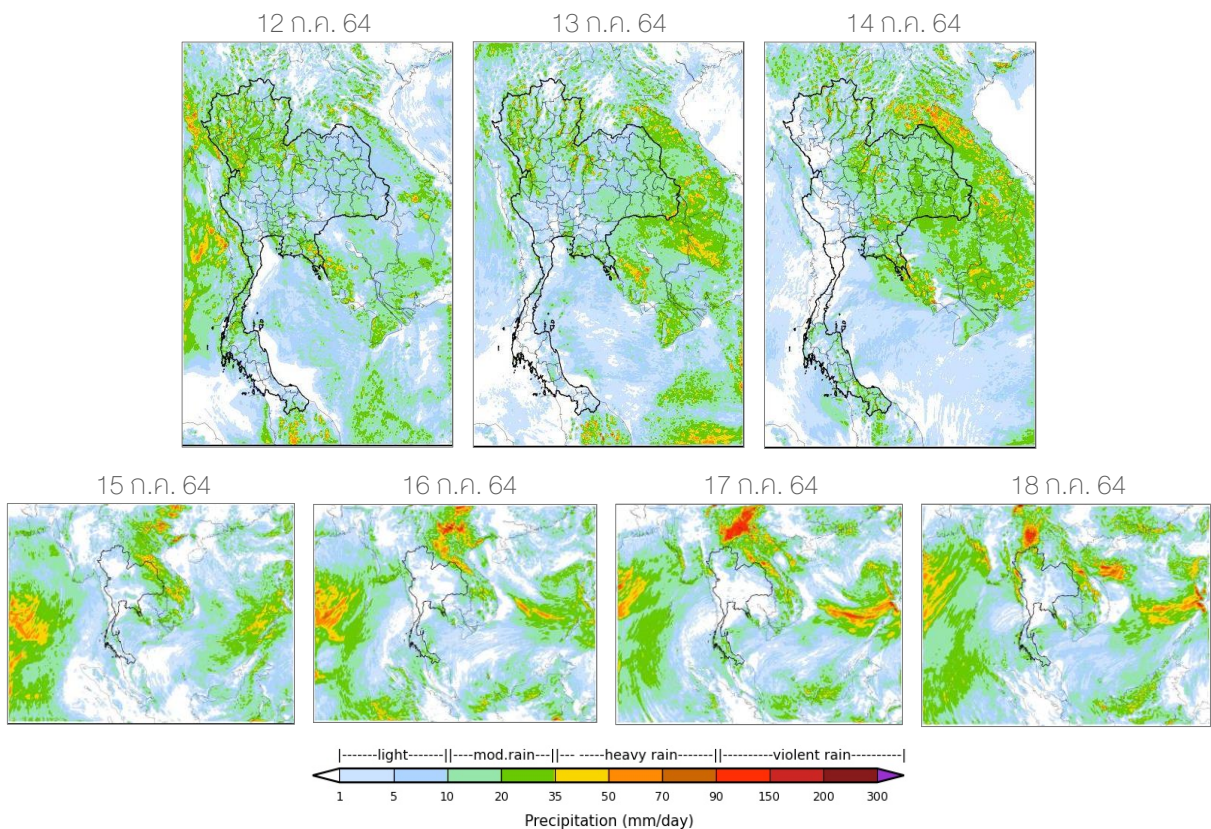
ปัจจุบันประเทศไทยมีการปลูกข้าวนาปีและพืชไร่-พืชผักไปแล้วทั้งหมด 10.60 ล้านไร่ หรือคิดเป็น 61.57% ของแผน เมื่อพิจารณาในรายละเอียด พบว่า มีการปลูกข้าวนาปี 10.44 ล้านไร่ หรือคิดเป็น 62.73% โดยภาคกลางมีการปลูกข้าวนาปีเกินแผนไปแล้ว 43.95% ส่วนพื้นที่ที่มีการปลูกพืชไร่-พืชผักไปแล้วมากที่สุดเมื่อเทียบกับแผนที่วางไว้ของแต่ละพื้นที่ ได้แก่ ภาคกลาง 84.08% รองลงมาคือ ภาคเหนือ 56.24% และบริเวณลุ่มน้ำเจ้าพระยา 48.44%

ภาค	ข้าวนาปี 2564			พืชไร่-พืชผัก ปี 2564			รวม ปี 2564		
	แผน	ผล	%	แผน	ผล	%	แผน	ผล	%
เหนือ	2.57	1.45	56.59	0.05	0.03	56.24	2.62	1.48	56.58
ตะวันออกเฉียงเหนือ	3.39	2.69	79.32	0.03	0.01	24.03	3.42	2.70	78.84
กลาง	0.02	0.03	143.95	0.02	0.02	84.08	0.04	0.05	115.56
ตะวันออก	0.92	0.84	91.73	0.02	0.01	46.70	0.93	0.85	90.85
ตะวันตก	1.15	0.20	17.09	0.30	0.02	8.31	1.45	0.22	15.28
ใต้	0.63	0.12	18.79	0.02	0.01	28.54	0.65	0.12	19.07
ลุ่มน้ำเจ้าพระยา	7.97	5.11	64.19	0.12	0.06	48.44	8.09	5.17	63.95
<b>ทั้งประเทศ</b>	<b>16.65</b>	<b>10.44</b>	<b>62.73</b>	<b>0.56</b>	<b>0.151</b>	<b>26.94</b>	<b>17.21</b>	<b>10.60</b>	<b>61.57</b>

ที่มา: กรมชลประทาน ข้อมูล ณ วันที่ 7 กรกฎาคม 2564

# สถานการณ์ฝน 7 วัน ข้างหน้า

- **ช่วงวันที่ 12-14 ก.ค. 64** ร่องมรสุมยังคงพาดผ่านบริเวณภาคเหนือตอนล่าง ภาคตะวันออกเฉียงเหนือตอนล่าง ภาคกลาง และภาคตะวันออก ประกอบกับลมมรสุมตะวันตกเฉียงใต้ที่พัดปกคลุมทะเลอันดามัน อ่าวไทย และประเทศไทย ส่งผลให้ประเทศไทยมีฝนตกต่อเนื่องและมีฝนตกหนักได้ในบางบริเวณของภาคเหนือ ภาคตะวันออก ภาคกลาง และด้านตะวันตกของประเทศ
- **ช่วงวันที่ 15-18 ก.ค. 64** ร่องมรสุมยังคงพาดผ่านบริเวณภาคเหนือตอนล่าง ภาคตะวันออกเฉียงเหนือตอนล่าง และภาคกลาง ประกอบกับลมมรสุมตะวันตกเฉียงใต้ที่พัดปกคลุมทะเลอันดามัน อ่าวไทย และประเทศไทยมีกำลังแรงขึ้น ส่งผลให้ประเทศไทยมีฝนตกต่อเนื่องและมีฝนตกหนักได้ในบางแห่ง โดยเฉพาะบริเวณภาคตะวันออก ภาคตะวันออกเฉียงเหนือ ภาคกลาง และด้านตะวันตกของประเทศ

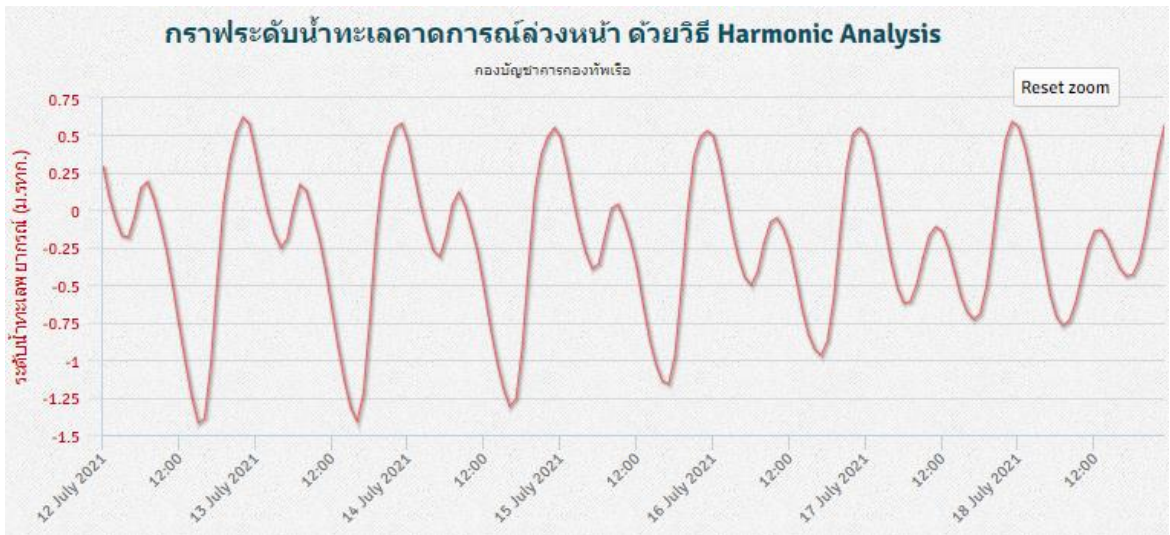


ที่มา: สถาบันสารสนเทศทรัพยากรน้ำ (องค์การมหาชน)  
ข้อมูลเพิ่มเติม: <http://www.thaiwater.net/forecast/wrf/history>

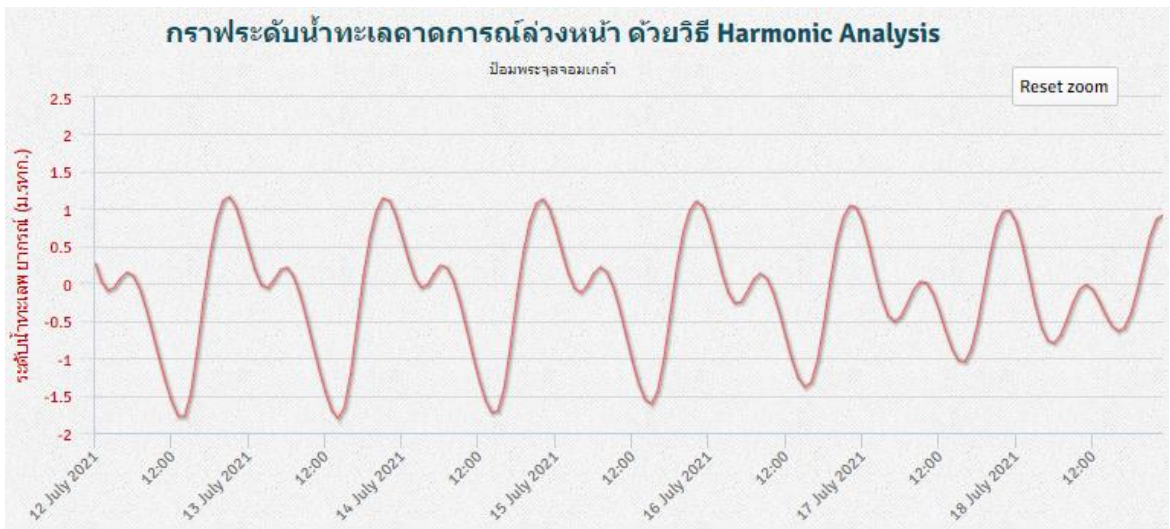
# คาดการณ์สภาวะระดับน้ำในแม่น้ำเจ้าพระยา

จากการคาดการณ์สถานการณ์น้ำขึ้น-น้ำลงบริเวณทะเลอ่าวไทย โดยสถาบันสารสนเทศทรัพยากรน้ำ (องค์การมหาชน) คาดว่าวันที่ 12-18 ก.ค. 64 บริเวณสถานีกองบัญชาการกองทัพเรือ น้ำลงต่ำสุดในวันที่ 12 ก.ค. 64 เวลา 15.00 น. ต่ำกว่าระดับน้ำทะเลปานกลาง 1.42 เมตร และน้ำขึ้นสูงสุด เวลา 22.00 น. สูงกว่าระดับน้ำทะเลปานกลาง 0.62 เมตร ในวันเดียวกัน ส่วนบริเวณป้อมพระจุลจอมเกล้า น้ำลงต่ำสุดในวันที่ 13 ก.ค. 64 เวลา 14.00 น. ต่ำกว่าระดับน้ำทะเลปานกลาง 1.81 เมตร และน้ำขึ้นสูงสุดในวันที่ 12 ก.ค. 64 เวลา 21.00 น. สูงกว่าระดับน้ำทะเลปานกลาง 1.17 เมตร

## หน้ากองบัญชาการกองทัพเรือ



## ป้อมพระจุลจอมเกล้า



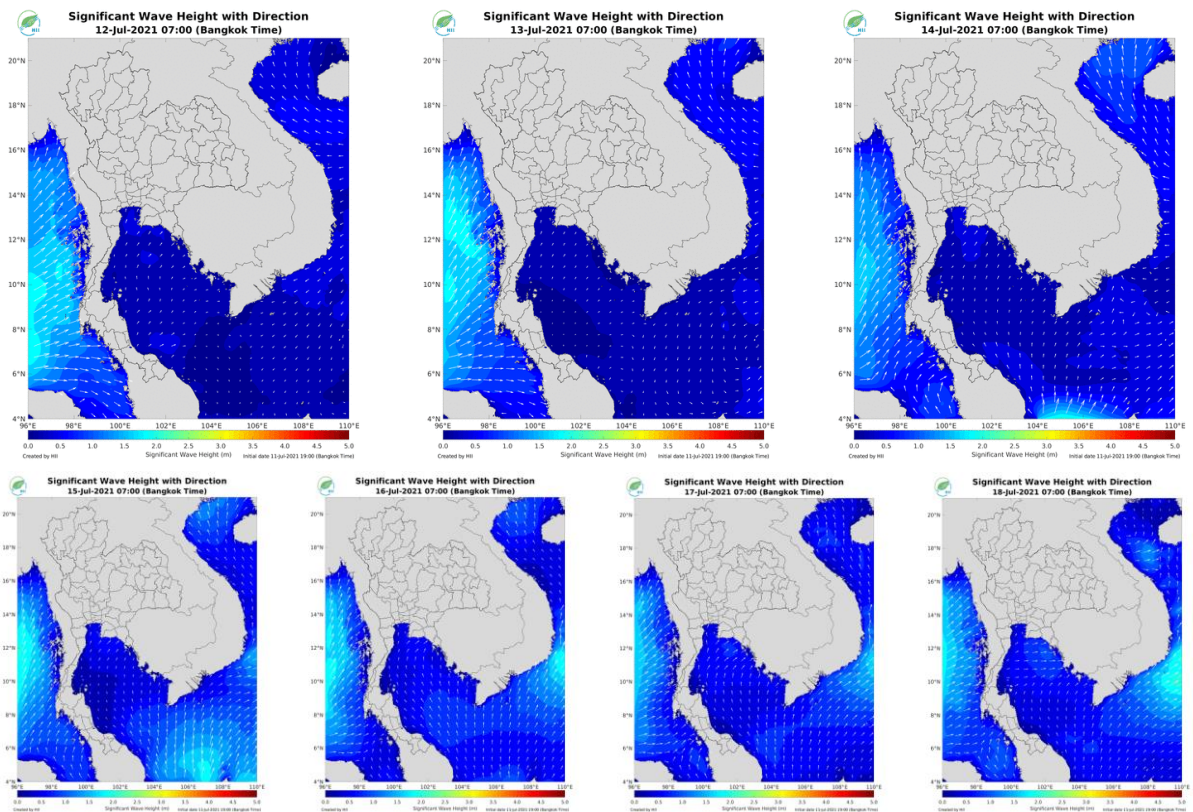
ที่มา: สถาบันสารสนเทศทรัพยากรน้ำ (องค์การมหาชน)



# คาดการณ์ความสูงและทิศทางคลื่นทะเล

คาดการณ์ความสูงและทิศทางคลื่นทะเลในช่วงวันที่ 12-18 ก.ค. 64 ลมมรสุมตะวันตกเฉียงใต้ที่พัดปกคลุมบริเวณทะเลอันดามันและอ่าวไทย ส่งผลให้บริเวณทะเลอ่าวไทยตอนบนมีคลื่นสูงประมาณ 1-1.5 เมตร ส่วนทะเลอ่าวไทยตอนล่างมีคลื่นต่ำกว่า 1 เมตร และทะเลอันดามันมีคลื่นสูงประมาณ 2 เมตร ตลอดทั้งสัปดาห์

การคาดการณ์ความสูงและทิศทางคลื่นทะเล ระหว่างวันที่ 12-18 ก.ค. 64



ที่มา: สถาบันสารสนเทศทรัพยากรน้ำ (องค์การมหาชน)

ข้อมูลเพิ่มเติม: <http://www.thaiwater.net/forecast/swan/history>



รู้น้ำ รู้อากาศ รู้ภัยพิบัติ

[www.thaiwater.net](http://www.thaiwater.net)

ThaiWater mobile application



## คลังข้อมูลน้ำแห่งชาติ National Hydroinformatics Center

โดย

สถาบันสารสนเทศทรัพยากรน้ำ (องค์การมหาชน)  
กระทรวงการอุดมศึกษา วิทยาศาสตร์ วิจัยและนวัตกรรม

