

รู้น้ำ รู้อากาศ รู้กันภัยพิบัติ

[www.thaiwater.net](http://www.thaiwater.net)

ThaiWater mobile application



คลังข้อมูลน้ำแห่งชาติ

National Hydroinformatics Data Center

# รู้น้ำรู้อากาศ

รายสัปดาห์

ประจำวันที่ 5 กรกฎาคม 2564



จัดทำโดย

สถาบันสารสนเทศทรัพยากรน้ำ (องค์การมหาชน)

กระทรวงการอุดมศึกษา วิทยาศาสตร์ วิจัยและนวัตกรรม

## สัปดาห์ที่ผ่านมา

### สภาพอากาศ

4 ลักษณะกลุ่มเมฆจากภาพถ่ายดาวเทียม

5 แผนที่ความกดอากาศ

6 สถานการณ์ฝน

- เรดาร์ตรวจอากาศ
- สถานีตรวจอากาศ
- ปริมาณฝนทั้งสัปดาห์

9 ความชื้นในอากาศ

### สถานการณ์น้ำ

10 ความชื้นผิวดิน

11 สถานการณ์น้ำในเขื่อน

- น้ำในเขื่อนขนาดใหญ่ทั่วประเทศ
- น้ำในเขื่อนพื้นที่ลุ่มน้ำเจ้าพระยา

14 ระดับน้ำในแม่น้ำสายหลัก

15 สถานการณ์น้ำทะเล

- อุณหภูมิพื้นผิวน้ำทะเล
- ความสูงและทิศทางคลื่นทะเล
- น้ำเค็มรุก

18 แผน/ผล การเพาะปลูกพืชในช่วงฤดูแล้ง

## คาดการณ์สัปดาห์หน้า

### สภาพอากาศ

19 คาดการณ์ฝน 7 วันข้างหน้า

### สถานการณ์น้ำ

20 คาดการณ์ระดับน้ำในแม่น้ำเจ้าพระยา

21 คาดการณ์ความสูงและทิศทางคลื่นทะเล

## สถานการณ์ปัจจุบัน

**สภาพอากาศ :** สัปดาห์นี้หย่อมความกดอากาศต่ำปกคลุมบริเวณประเทศเวียดนามและลาวตลอดทั้งสัปดาห์ ประกอบกับลมตะวันตกเฉียงใต้พัดปกคลุมทะเลอันดามัน อ่าวไทย และประเทศไทย มีกำลังอ่อนลงในช่วงปลายสัปดาห์ และลมตะวันตกในระดับลมชั้นบนพัดปกคลุมประเทศไทยตอนบน ส่งผลให้สัปดาห์นี้มีฝนตกปานกลางถึงตกหนักกระจายตัวบางพื้นที่บริเวณภาคเหนือ ภาคกลาง ภาคตะวันออกเฉียงเหนือ ในช่วงต้นสัปดาห์ ถึงกลางสัปดาห์ ส่วนภาคตะวันออกและภาคใต้มีฝนตกปานกลางถึงตกหนักกระจายตัวบางพื้นที่ตลอดทั้งสัปดาห์

**น้ำในเขื่อน :** ปัจจุบันเขื่อนขนาดใหญ่ทั้ง 35 แห่งทั่วประเทศ มีปริมาณน้ำกักเก็บรวมกัน 31,349 ล้านลูกบาศก์เมตร คิดเป็น 44% ของความจุ สถานการณ์อยู่ในเกณฑ์น้ำน้อย โดยเป็นปริมาณน้ำใช้การได้จริง 7,806 ล้านลูกบาศก์เมตร ซึ่งมีเขื่อนที่มีปริมาณน้ำกักเก็บอยู่ในเกณฑ์น้อยวิกฤต (ไม่เกิน 30 % ของความจุเขื่อน) 11 เขื่อน ได้แก่ เขื่อนแม่กวง (21%) เขื่อนก๊วกคองมา (28%) เขื่อนแควน้อย (21%) เขื่อนภูมิพล (30%) เขื่อนห้วยหลวง (30%) เขื่อนน้ำพุง (30%) เขื่อนป่าสักฯ (8%) เขื่อนกระเสียว (29%) เขื่อนทับเสลา (14%) เขื่อนคลองสียัด (12%) และเขื่อนขุนด่านปราการชล (17%)

**น้ำในแม่น้ำสำคัญ :** จากการตรวจวัดระดับน้ำในแม่น้ำสายหลักในหนึ่งสัปดาห์ที่ผ่านมา พบว่าภาคเหนือและภาคตะวันออกเฉียงเหนือมีระดับน้ำน้อยถึงระดับน้ำปานกลาง ส่วนภาคกลางและภาคตะวันออกมีระดับน้ำปานกลางถึงระดับน้ำมากกับมีน้ำล้นตลิ่งต่ำตามธรรมชาติบริเวณคลองบางบัว สถานีคลองลาดพร้าว วัดบางบัว อ.บางเขน จ.กรุงเทพมหานคร ส่วนภาคใต้มีระดับน้ำน้อยถึงระดับน้ำปานกลางกับมีน้ำล้นตลิ่งต่ำตามธรรมชาติบริเวณคลองซี สถานีวังวิเศษ อ.วังวิเศษ จ.ตรัง

## คาดการณ์

**คาดการณ์ฝน :** ช่วงวันที่ 5-11 ก.ค. 64 จะมีร่องมรสุมพาดผ่านบริเวณภาคเหนือตอนบนและภาคตะวันออกเฉียงเหนือตลอดทั้งสัปดาห์ ประกอบกับลมมรสุมตะวันตกเฉียงใต้ที่พัดปกคลุมทะเลอันดามัน อ่าวไทย และประเทศไทยจะมีกำลังแรงขึ้น ส่งผลให้ประเทศไทยมีฝนตกเพิ่มขึ้นและมีฝนตกหนักได้ในบางพื้นที่ โดยเฉพาะบริเวณภาคเหนือตอนบน ภาคตะวันออกเฉียงเหนือตอนบน ภาคตะวันออก และภาคใต้

**คาดการณ์ระดับน้ำในแม่น้ำเจ้าพระยา :** จากการคาดการณ์สถานการณ์น้ำขึ้น-น้ำลงบริเวณทะเลอ่าวไทย โดยสถาบันสารสนเทศทรัพยากรน้ำ (องค์การมหาชน) คาดว่า 5-11 ก.ค. 64 บริเวณสถานีกองบัญชาการกองทัพเรือมีระดับน้ำต่ำสุดวันที่ 11 ก.ค. 64 เวลา 15:00 น. ต่ำกว่าระดับน้ำทะเลปานกลาง 1.41 เมตร และน้ำขึ้นสูงสุดวันที่ 5 ก.ค. 64 เวลา 21:00 น. สูงกว่าระดับน้ำทะเลปานกลาง 0.65 เมตร ส่วนบริเวณป้อมพระจุลจอมเกล้า น้ำลงต่ำสุดวันที่ 11 ก.ค. 64 เวลา 13:00 น. ต่ำกว่าระดับน้ำทะเลปานกลาง 1.78 เมตร และน้ำขึ้นสูงสุดวันที่ 10 ก.ค. 64 เวลา 19:00-20:00 น. สูงกว่าระดับน้ำทะเลปานกลาง 1.14 เมตร

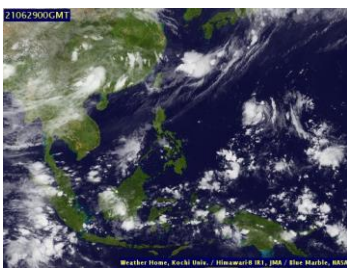
**คาดการณ์คลื่น :** คาดการณ์ความสูงคลื่นในช่วงวันที่ 5-11 ก.ค. 64 ลมมรสุมตะวันตกเฉียงใต้ที่พัดปกคลุมทะเลอันดามันและอ่าวไทยจะมีกำลังแรงขึ้นต่อเนื่องจนถึงปลายสัปดาห์ ทำให้ทะเลอันดามันจะมีคลื่นสูงประมาณ 1-2 เมตร ในช่วงครึ่งแรกของสัปดาห์ และจะมีคลื่นสูงกว่า 2 เมตร ในช่วงครึ่งหลังของสัปดาห์ ส่วนทะเลอ่าวไทยจะมีคลื่นสูง 1-1.5 เมตร ในช่วงครึ่งแรกของสัปดาห์ และความสูงคลื่นลดลงเหลือประมาณ 1 เมตร ในช่วงครึ่งหลังของสัปดาห์



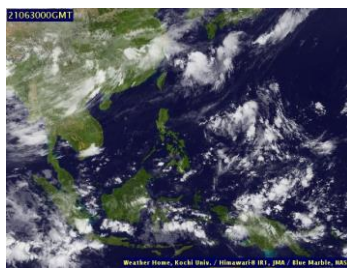
## ลักษณะกลุ่มเมฆจากภาพถ่ายดาวเทียม

สัปดาห์นี้ภาคเหนือมีกลุ่มเมฆปกคลุมหนาแน่นในช่วงครึ่งแรกของสัปดาห์ และกลุ่มเมฆปกคลุมลดลงในช่วงครึ่งหลังของสัปดาห์ ภาคกลางมีเมฆปกคลุมหนาแน่นในวันที่ 29 มิ.ย. 64 และ 2-3 ก.ค. 64 ภาคตะวันออกเฉียงเหนือมีเมฆปกคลุมบริเวณตอนบนของภาคในช่วงต้นสัปดาห์ และปริมาณเมฆลดลงในช่วงกลางสัปดาห์ถึงปลายสัปดาห์ ภาคตะวันออกเฉียงเหนือมีเมฆปกคลุมกระจายตัวเป็นระยะๆ ตลอดทั้งสัปดาห์ และภาคใต้มีเมฆปกคลุมกระจายตัวบางพื้นที่ตลอดทั้งสัปดาห์

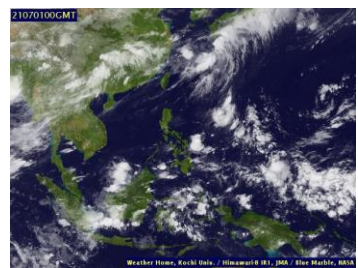
29 มิ.ย. 64 07:00 น.



30 มิ.ย. 64 07:00 น.



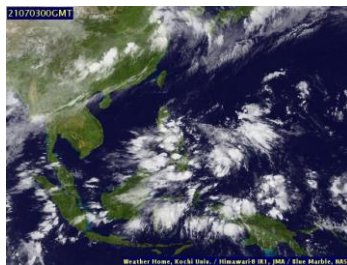
1 ก.ค. 64 07:00 น.



2 ก.ค. 64 07:00 น.



3 ก.ค. 64 07:00 น.



4 ก.ค. 64 07:00 น.



5 ก.ค. 64 01:00 น.

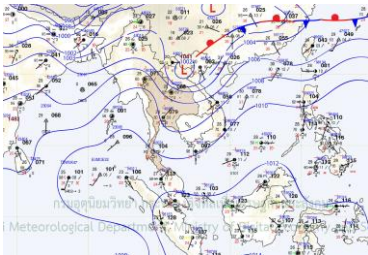


ที่มา: ภาพถ่ายจากดาวเทียม Himawari-8 จัดทำโดย Kochi University.  
ข้อมูลเพิ่มเติม: <http://www.thaiwater.net/weather/2021-06-28/50/141>

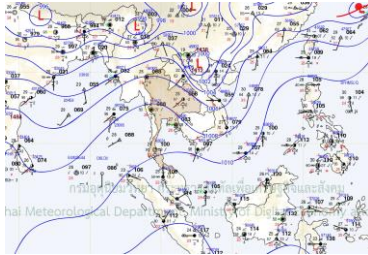
# แผนที่อากาศ

สัปดาห์นี้ห่อมความกดอากาศต่ำปกคลุมบริเวณประเทศเวียดนามและลาวตลอดทั้งสัปดาห์ ประกอบกับลมตะวันออกเฉียงใต้พัดปกคลุมทะเลอันดามัน อ่าวไทย และประเทศไทย มีกำลังอ่อนลงในช่วงปลายสัปดาห์ และลมตะวันตกในระดับลมชั้นบนพัดปกคลุมประเทศไทยตอนบน ส่งผลให้สัปดาห์นี้มีฝนตกปานกลางถึงตกหนักกระจายตัวบางพื้นที่บริเวณภาคเหนือ ภาคกลาง ภาคตะวันออกและเหนือ ในช่วงต้นสัปดาห์ถึงกลางสัปดาห์ ส่วนภาคตะวันออกและภาคใต้มีฝนตกปานกลางถึงตกหนักกระจายตัวบางพื้นที่ตลอดทั้งสัปดาห์

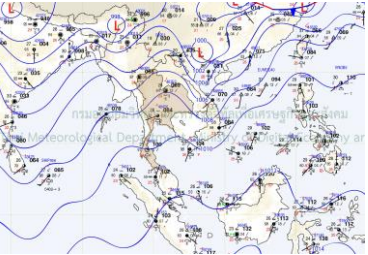
29 มี.ย. 64 07:00 น.



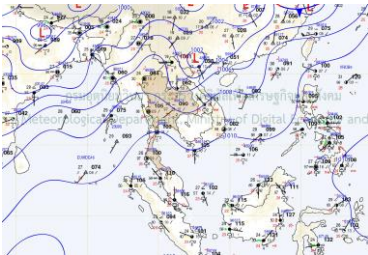
30 มี.ย. 64 07:00 น.



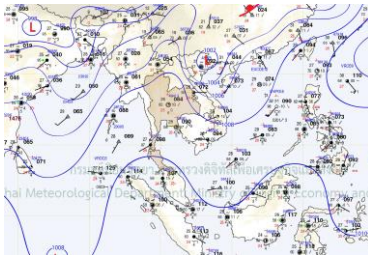
1 ก.ค. 64 07:00 น.



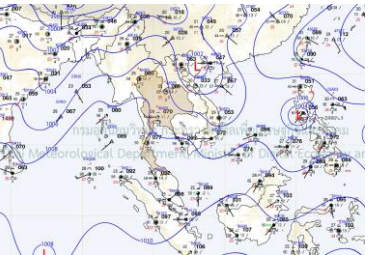
2 ก.ค. 64 07:00 น.



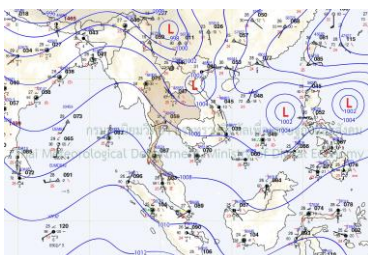
3 ก.ค. 64 07:00 น.



4 ก.ค. 64 07:00 น.



5 ก.ค. 64 01:00 น.



ที่มา: กรมอุตุนิยมวิทยา

ข้อมูลเพิ่มเติม: <http://www.thaiwater.net/weather/2021-02-23/13/22>



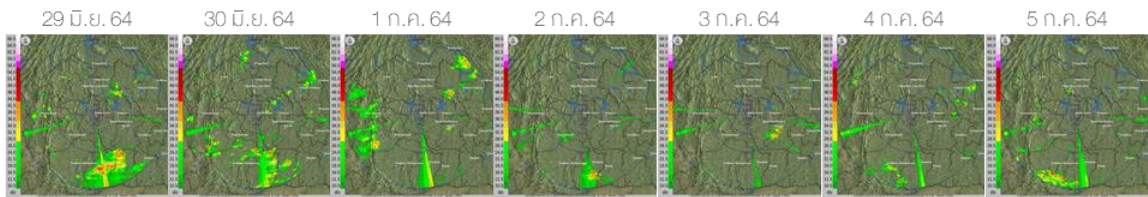
# สถานการณ์ฝนจากภาพเรดาร์ตรวจอากาศ

เครือข่ายภาพเรดาร์ตรวจวัดปริมาณฝนของกรมอุตุนิยมวิทยาและกรมฝนหลวงการบินและการเกษตร ได้แก่ เรดาร์ลำพูน เรดาร์ขอนแก่น เรดาร์สืตหีบ และเรดาร์สงขลา ตรวจพบกลุ่มฝนตกปานกลางถึงตหนักกระจายตัวบางพื้นที่บริเวณภาคเหนือ ภาคตะวันออกเฉียงเหนือ และภาคกลาง ในช่วงครึ่งแรกของสปีดาศและกลุ่มฝนลดลงในช่วงครึ่งหลังของสปีดาศ ส่วนภาคตะวันออกและภาคใต้มีฝนตกปานกลางถึงตหนักกระจายตัวตลอดทั้งสปีดาศกับมีกลุ่มฝนตหนักเป็นบริเวณกว้างในวันที่ 3 ก.ค. 64

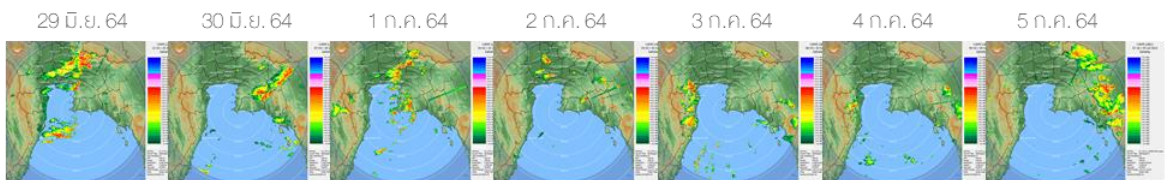
เรดาร์ลำพูน



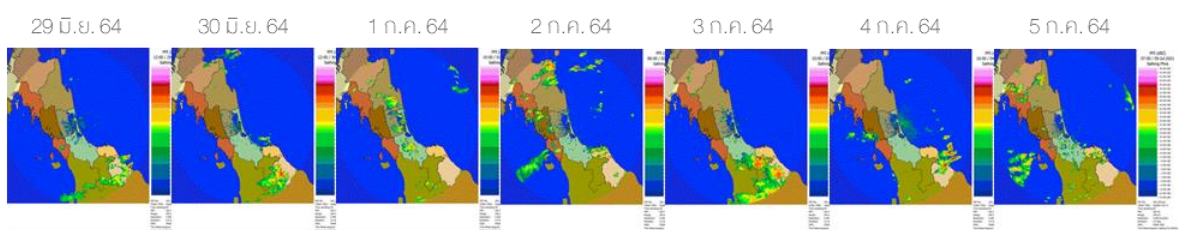
เรดาร์ขอนแก่น



เรดาร์สืตหีบ



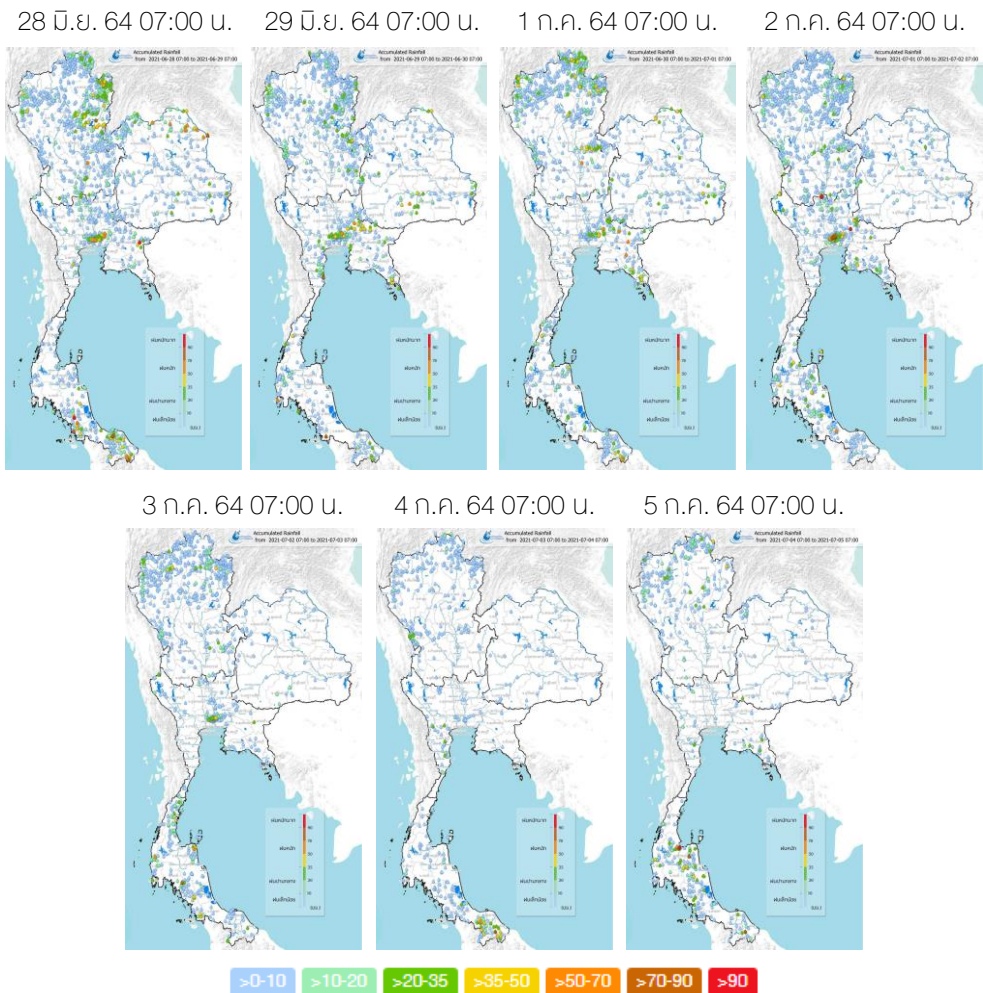
เรดาร์สงขลา



ที่มา: กรมอุตุนิยมวิทยา, กรมฝนหลวงการบินและการเกษตร  
ข้อมูลเพิ่มเติม : <http://www.thaiwater.net/weather/radar>

# ปริมาณฝนรายวันจากสถานีตรวจอากาศ

สัปดาห์นี้บริเวณภาคเหนือ ภาคตะวันออกเฉียงเหนือ ภาคกลาง และภาคตะวันออกมีฝนตกปานกลางถึงตกหนักกระจายตัวบางพื้นที่ในช่วงครึ่งแรกของสัปดาห์กับมีฝนตกหนักมากบริเวณจังหวัดชัยนาทและนครนายก และปริมาณฝนลดลงในช่วงครึ่งหลังของสัปดาห์ ส่วนภาคใต้มีฝนตกปานกลางถึงตกหนักกระจายตัวบางพื้นที่ตลอดทั้งสัปดาห์กับมีฝนตกหนักมากบริเวณจังหวัดตรัง



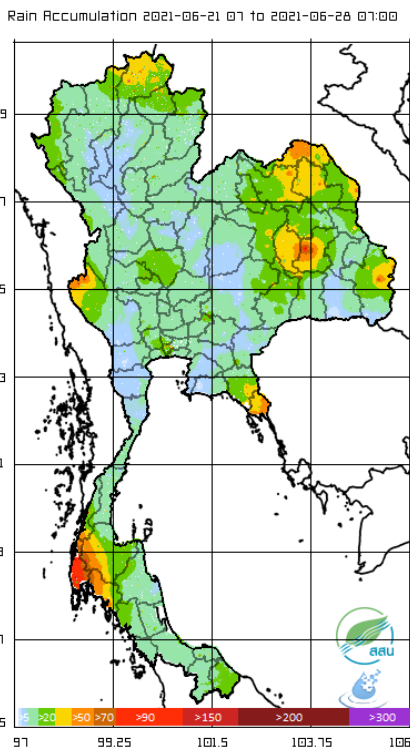
ที่มา: คลังข้อมูลบ้านแห่งชาติ

ข้อมูลเพิ่มเติม: <http://www.nhc.in.th/product/latest/img/rain24.jpg>

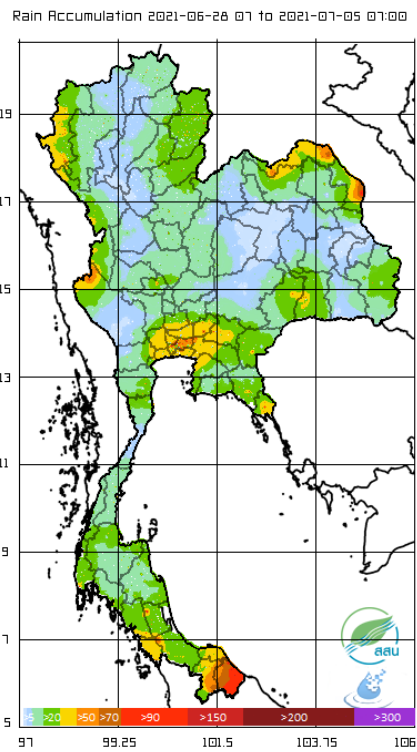
# ปริมาณฝนทั้งสัปดาห์

สัปดาห์นี้ด้านตะวันตกของภาคเหนือ ภาคกลางตอนล่าง รวมถึงภาคใต้ตอนล่างมีปริมาณฝนเพิ่มขึ้นจากสัปดาห์ที่ผ่านมา ส่วนด้านตะวันออกของภาคเหนือ ภาคตะวันออกเฉียงเหนือ และพื้นที่ส่วนใหญ่ของภาคใต้มีปริมาณฝนลดลงจากสัปดาห์ที่ผ่านมา

สัปดาห์ที่ผ่านมา



สัปดาห์นี้

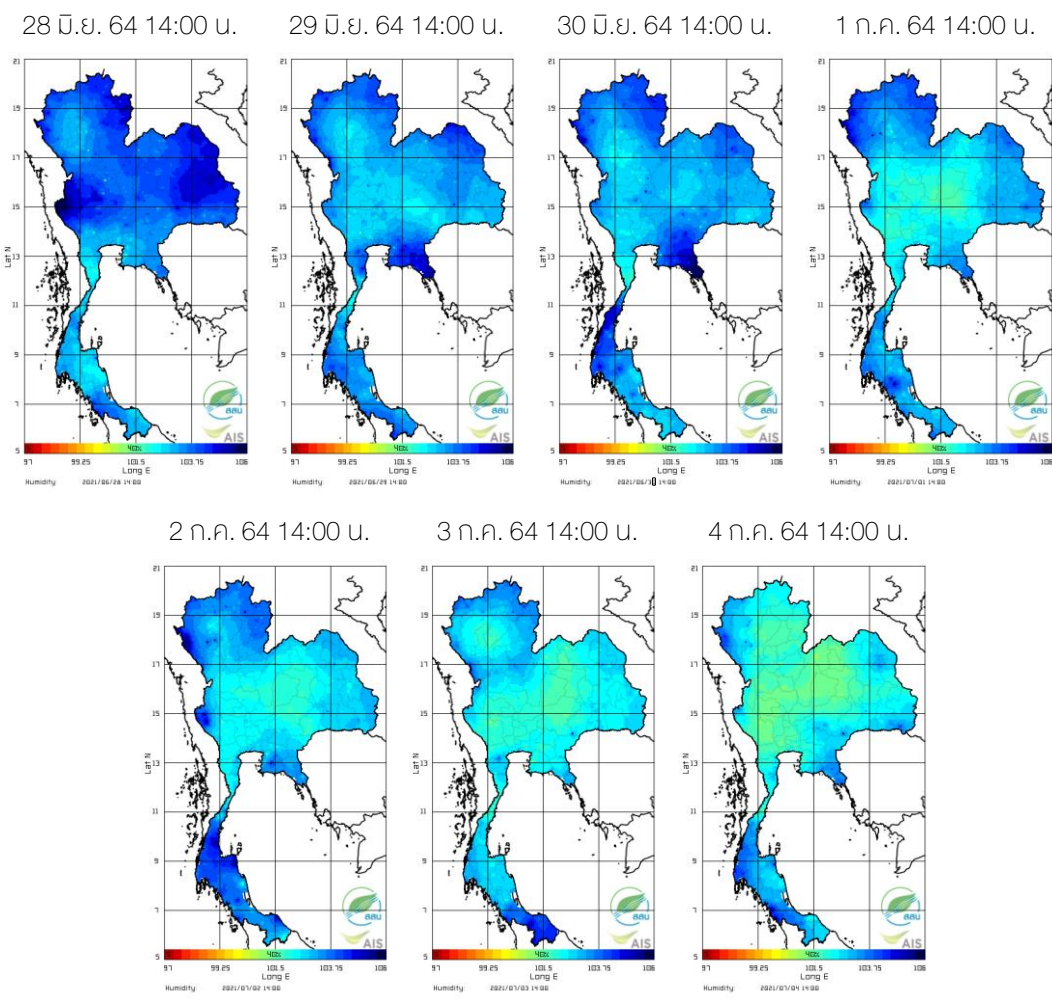


ที่มา: สถาบันสารสนเทศทรัพยากรน้ำ (องค์การมหาชน)



# ความชื้นในอากาศ

แผนภาพแสดงการกระจายตัวของความชื้นในอากาศของประเทศไทยสะสมเวลา 14.00 น. ระหว่างวันที่ 28 มิ.ย.-4 ก.ค. 64 พบว่าประเทศไทยตอนบนมีความชื้นในอากาศสูงในวันแรกของสัปดาห์ โดยเฉพาะบริเวณจังหวัดกาญจนบุรี และความชื้นค่อยๆ ลดลง โดยเฉพาะตอนกลางของภาคเหนือ ภาคกลาง และภาคตะวันออกเฉียงเหนือ จนถึงปลายสัปดาห์ ส่วนภาคตะวันออกมีความชื้นในอากาศสูงในช่วงครึ่งแรกของสัปดาห์และความชื้นลดลงเล็กน้อยในช่วงครึ่งหลังของสัปดาห์ ส่วนภาคใต้มีความชื้นค่อนข้างสูงเป็นบริเวณกว้างในช่วงกลางสัปดาห์



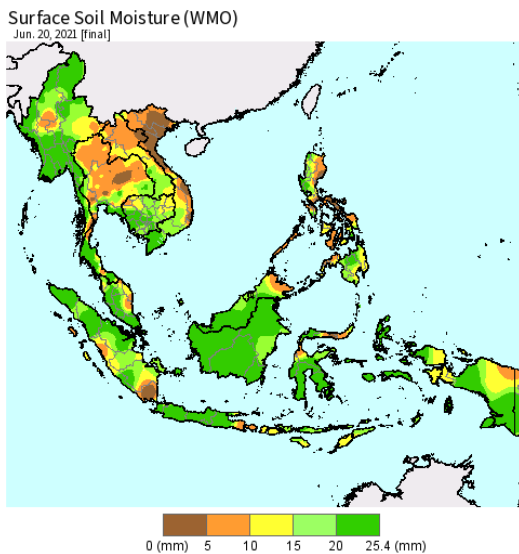
ที่มา: สถาบันสารสนเทศทรัพยากรน้ำ (องค์การมหาชน)

ข้อมูลเพิ่มเติม: <http://www.thaiwater.net/weather/2021-02-22/9/1>

## ความชื้นผิวดิน

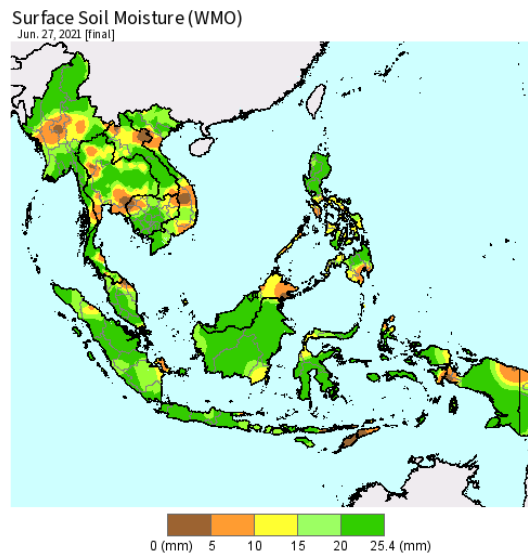
วันที่ 27 มิ.ย. 64 พื้นที่ส่วนใหญ่ของภาคเหนือมีความชื้นผิวดินเพิ่มขึ้นแต่ยังคงมีความชื้นผิวดินต่ำบางพื้นที่ ภาคตะวันออกเฉียงเหนือ ภาคกลาง และภาคใต้ตอนบนมีความชื้นผิวดินเพิ่มขึ้น ส่วนภาคตะวันออกมีความชื้นผิวดินลดลงจากวันที่ 20 มิ.ย. 64

วันที่ 20 มิ.ย. 64



USDA Foreign Agricultural Service  
U.S. DEPARTMENT OF AGRICULTURE  
Source: World Meteorological Organization  
<http://www.nws.noaa.gov/ics/nwgtfs.html>

วันที่ 27 มิ.ย. 64

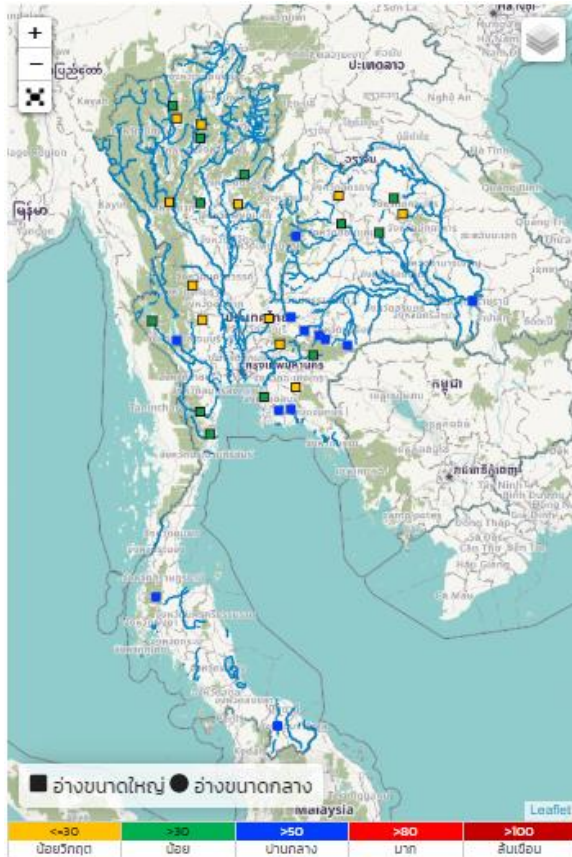


USDA Foreign Agricultural Service  
U.S. DEPARTMENT OF AGRICULTURE  
Source: World Meteorological Organization  
<http://www.nws.noaa.gov/ics/nwgtfs.html>

ที่มา: USDA (United States Department of Agriculture)

ที่มา: <https://ipad.fas.usda.gov/cropexplorer/imageview.aspx?regionid=seasia>

## สถานการณ์น้ำในเขื่อนขนาดใหญ่ทั่วประเทศ



% ปริมาณน้ำเก็บกัก

ปัจจุบันเขื่อนขนาดใหญ่ทั้ง 35 แห่งทั่วประเทศ มีปริมาณน้ำกักเก็บรวมกัน 31,349 ล้านลูกบาศก์เมตร คิดเป็น 44% ของความจุ สถานการณ์อยู่ในเกณฑ์น้อย โดยเป็นปริมาณน้ำใช้การได้จริง 7,806 ล้านลูกบาศก์เมตร ซึ่งมีเขื่อนที่มีปริมาณน้ำกักเก็บอยู่ในเกณฑ์น้อยวิกฤต (ไม่เกิน 30 % ของความจุเขื่อน) มี 11 เขื่อน ได้แก่ เขื่อนแม่กวง (21%) เขื่อนก๊วกคอบมา (28%) เขื่อนแควน้อย (21%) เขื่อนภูมิพล (30%) เขื่อนห้วยหลวง (30%) เขื่อนน้ำพุง (30%) เขื่อนป่าสักฯ (8%) เขื่อนกระเสียว (29%) เขื่อนทับเสลา (14%) เขื่อนคลองสียัด (12%) และเขื่อนขุนด่านปราการชล (17%)

ที่มา: คลังข้อมูลน้ำแห่งชาติ

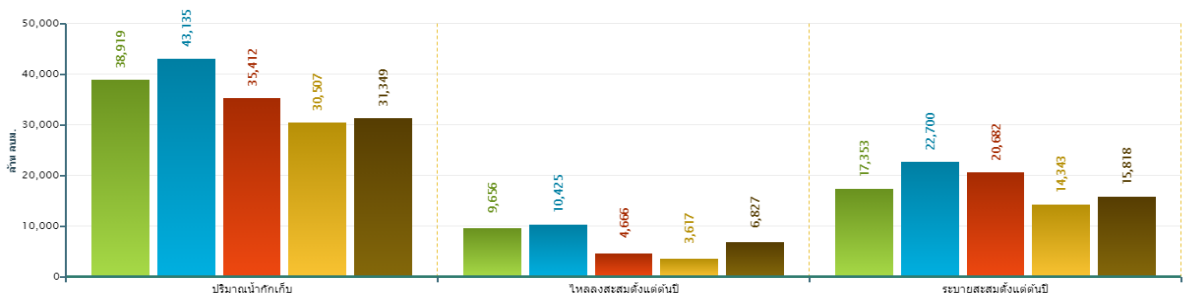
ข้อมูลเพิ่มเติม : <http://www.thaiwater.net/water>



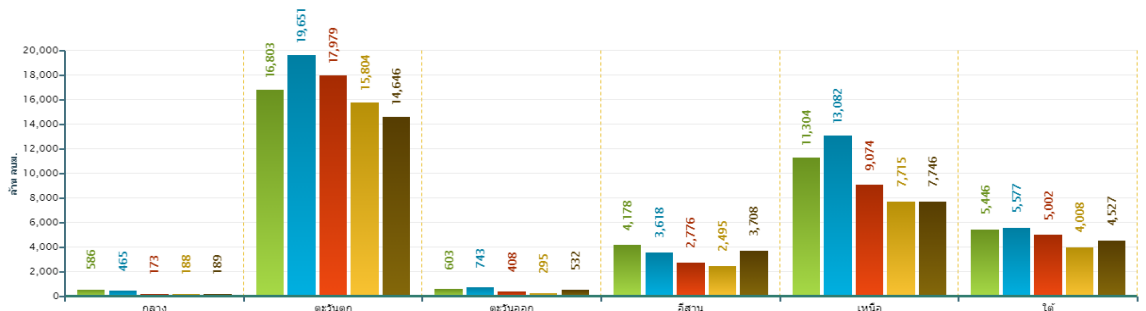
# สถานการณ์น้ำในเขื่อนขนาดใหญ่ทั่วประเทศ

วันที่ 5 ก.ค. 64 ปริมาณน้ำกักเก็บในเขื่อนขนาดใหญ่ทั้ง 35 แห่งทั่วประเทศ มีอยู่ 31,349 ล้านลูกบาศก์เมตร ซึ่งเป็นปริมาณน้ำกักเก็บน้อยที่สุดเป็นอันดับที่ 2 รองจากปี 2563 เมื่อเทียบกับข้อมูลย้อนหลังตั้งแต่ปี 2560 และมีปริมาณน้ำไหลลงอ่างฯ สะสมตั้งแต่ต้นปี 6,827 ล้านลูกบาศก์เมตร ซึ่งเป็นปริมาณน้ำไหลลงอ่างฯ สะสมน้อยที่สุดเป็นอันดับ 3 รองจากปี 2563 และปี 2562 และมีปริมาณน้ำระบายสะสมตั้งแต่ต้นปี 15,818 ล้านลูกบาศก์เมตร ทั้งนี้หากเปรียบเทียบข้อมูลรายภาค พบว่า ภาคตะวันออกเฉียงเหนือมีปริมาณน้ำกักเก็บน้อยที่สุด ภาคเหนือมีปริมาณน้ำกักเก็บน้อยที่สุดเป็นอันดับที่ 2 รองจากปี 2563 ภาคกลางมีปริมาณน้ำกักเก็บน้อยที่สุดเป็นอันดับที่ 3 รองจากปี 2562 และ ปี 2563 ภาคตะวันออกและภาคใต้มีปริมาณน้ำกักเก็บน้อยที่สุดเป็นอันดับที่ 3 รองจากปี 2563 และปี 2562 ส่วนภาคตะวันออกเฉียงเหนือมีปริมาณน้ำกักเก็บมากเป็นอันดับที่ 2 รองจากปี 2560

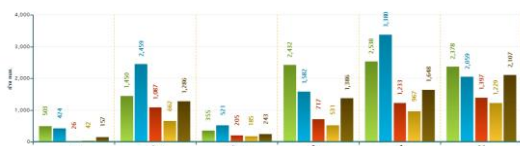
สถานการณ์น้ำในอ่างเก็บน้ำขนาดใหญ่ วันที่ 5 กรกฎาคม



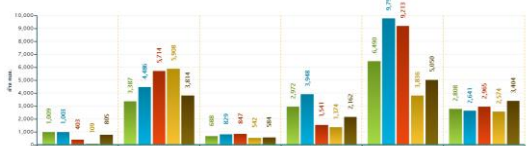
ปริมาตรเก็บกักรายภาค วันที่ 5 กรกฎาคม



ปริมาณน้ำไหลลงอ่างฯสะสมตั้งแต่ต้นปีรายภาค วันที่ 5 กรกฎาคม



ปริมาณน้ำระบายสะสมตั้งแต่ต้นปีรายภาค วันที่ 5 กรกฎาคม

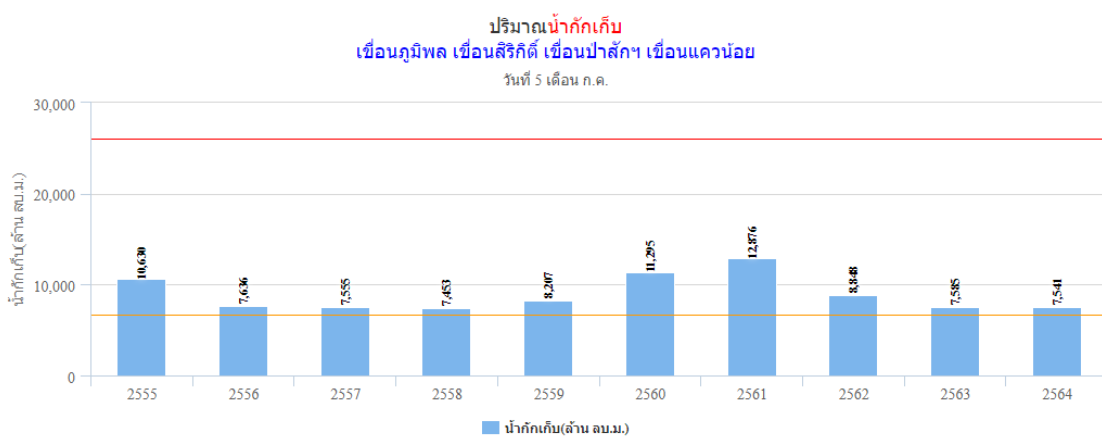


■ 2560 ■ 2561 ■ 2562 ■ 2563 ■ 2564

ที่มา: คลังข้อมูลน้ำแห่งชาติ

## สถานการณ์น้ำในเขื่อนพื้นที่ลุ่มน้ำเจ้าพระยา

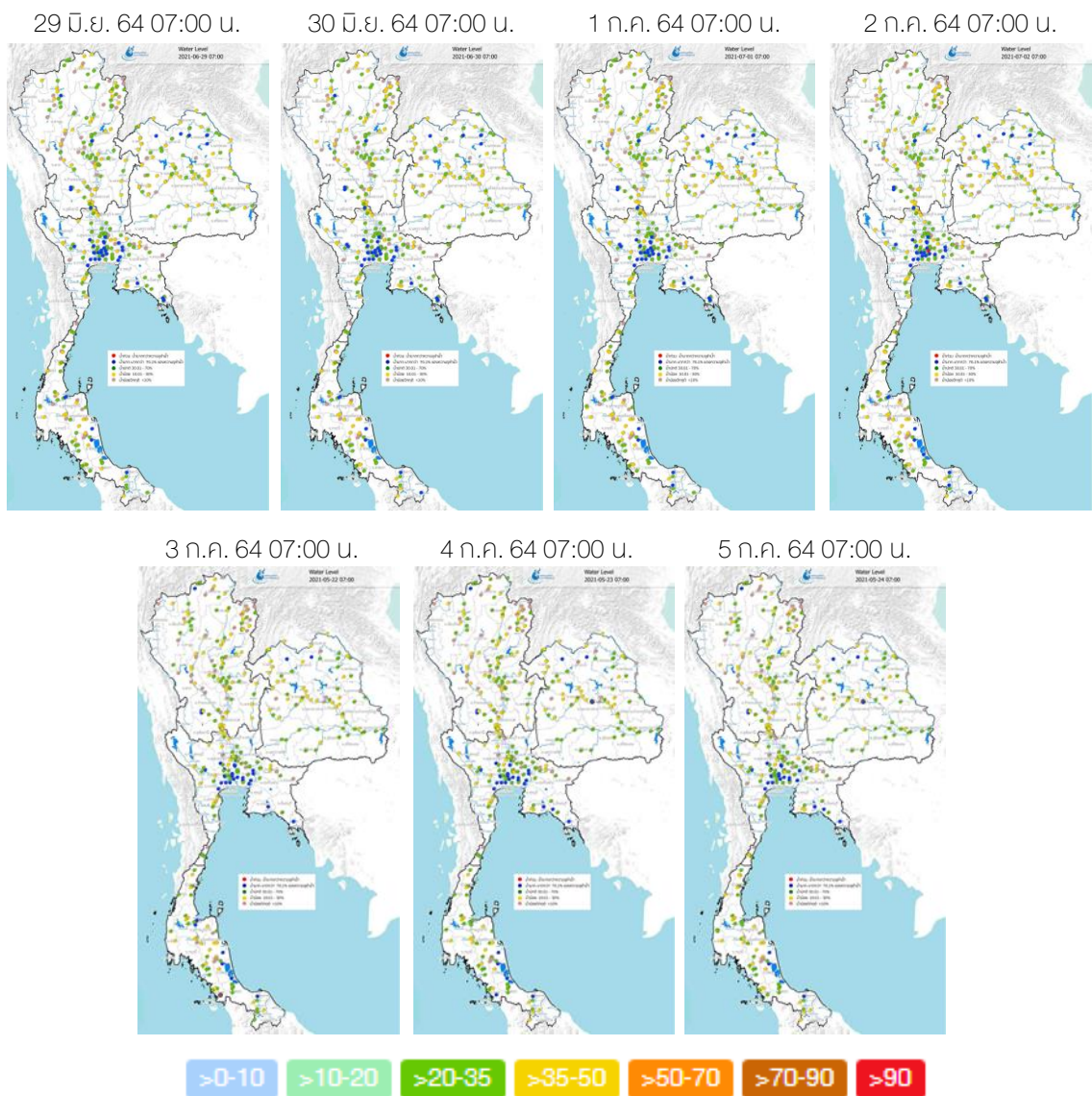
วันที่ 5 ก.ค. 64 เขื่อนขนาดใหญ่ทั้ง 4 เขื่อนหลักในลุ่มน้ำเจ้าพระยา มีปริมาณน้ำกักเก็บรวมกัน 7,541 ล้านลูกบาศก์เมตร มีปริมาณน้ำใช้การ 845 ล้านลูกบาศก์เมตร ซึ่งถือเป็นปริมาณน้ำที่เหลืออยู่ค่อนข้างน้อย ทั้งนี้ประมาณความต้องการใช้น้ำในช่วงฤดูแล้งและช่วงต้นฤดูฝนของปี 2565 สำหรับอุปโภค-บริโภค การเกษตร และรักษาระบบนิเวศอยู่ที่ 12,000 ล้านลูกบาศก์เมตร ดังนั้นจึงต้องกักเก็บเพิ่มอีก 11,155 ล้านลูกบาศก์เมตร



ที่มา : คลังข้อมูลน้ำแห่งชาติ

# ระดับน้ำในแม่น้ำสายหลัก

จากการตรวจวัดระดับน้ำในแม่น้ำสายหลักในหนึ่งสัปดาห์ที่ผ่านมา พบว่าภาคเหนือและภาคตะวันออกเฉียงเหนือมีระดับน้ำน้อยถึงระดับน้ำปานกลาง ส่วนภาคกลางและภาคตะวันออกมีระดับน้ำปานกลางถึงระดับน้ำมากกับมีน้ำล้นตลิ่งต่ำตามธรรมชาติบริเวณคลองบางบัว สถานีคลองลาดพร้าว วัดบางบัว อ.บางเลน จ.กรุงเทพมหานคร ส่วนภาคใต้มีระดับน้ำน้อยถึงระดับน้ำปานกลางกับมีน้ำล้นตลิ่งต่ำตามธรรมชาติบริเวณคลองซี สถานีวังวิเศษ อ.วังวิเศษ จ.ตรัง



ที่มา: คลังข้อมูลน้ำแห่งชาติ

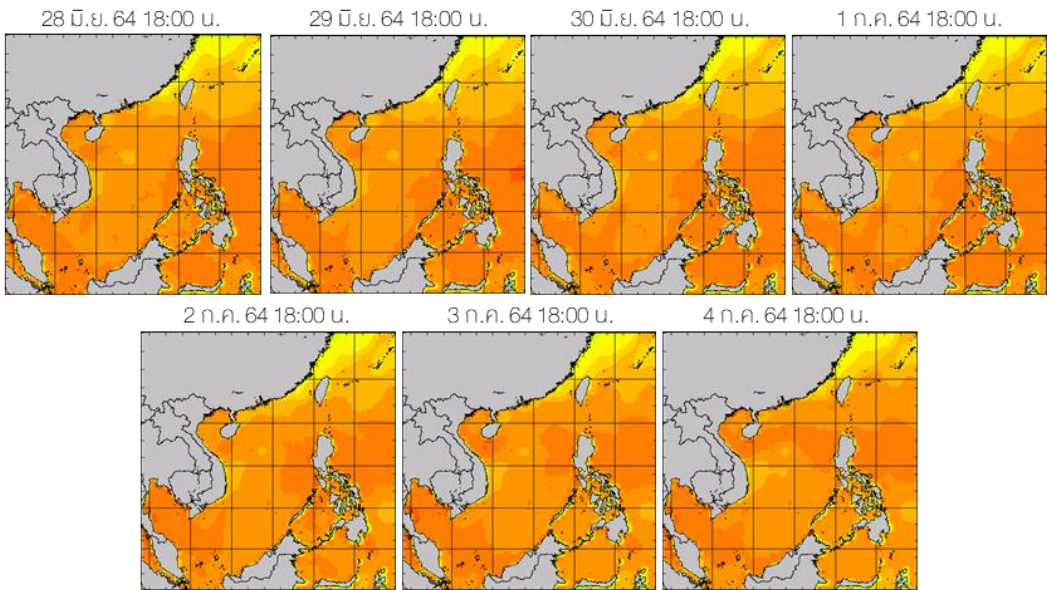
ข้อมูลเพิ่มเติม: [http://www.nhc.in.th/product/history/map/water\\_level](http://www.nhc.in.th/product/history/map/water_level)



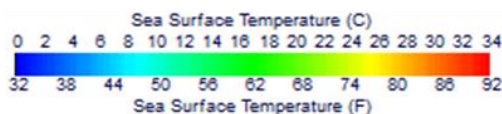
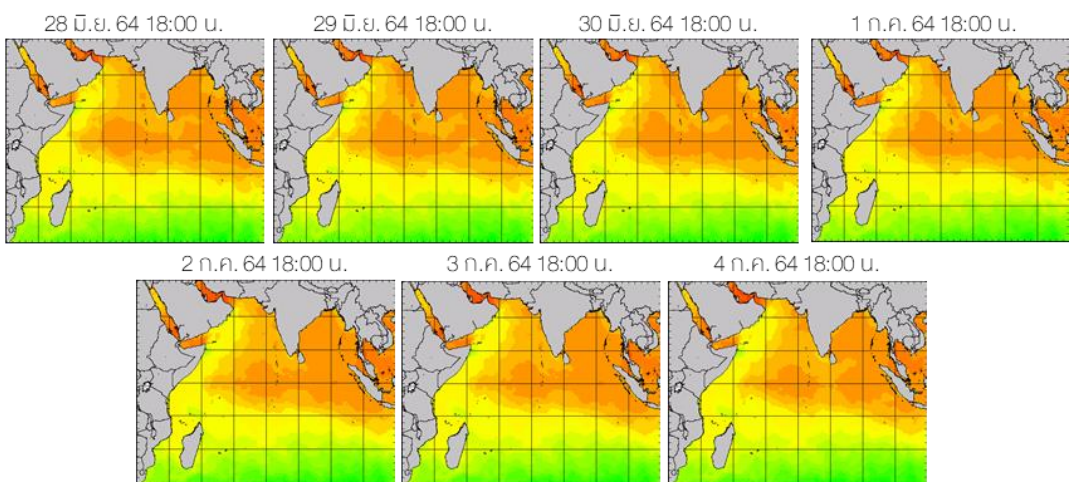
# อุณหภูมิผิวน้ำทะเล

สัปดาห์นี้ทะเลอันดามันตอนบนมีอุณหภูมิประมาณ 26-28 องศาเซลเซียส ส่วนทะเลอันดามันตอนล่างและทะเลอ่าวไทยมีอุณหภูมิประมาณ 28-30 องศาเซลเซียส ตลอดสัปดาห์

## ฝั่งอ่าวไทย



## ฝั่งอันดามัน



ที่มา: Oceanweather, Inc.

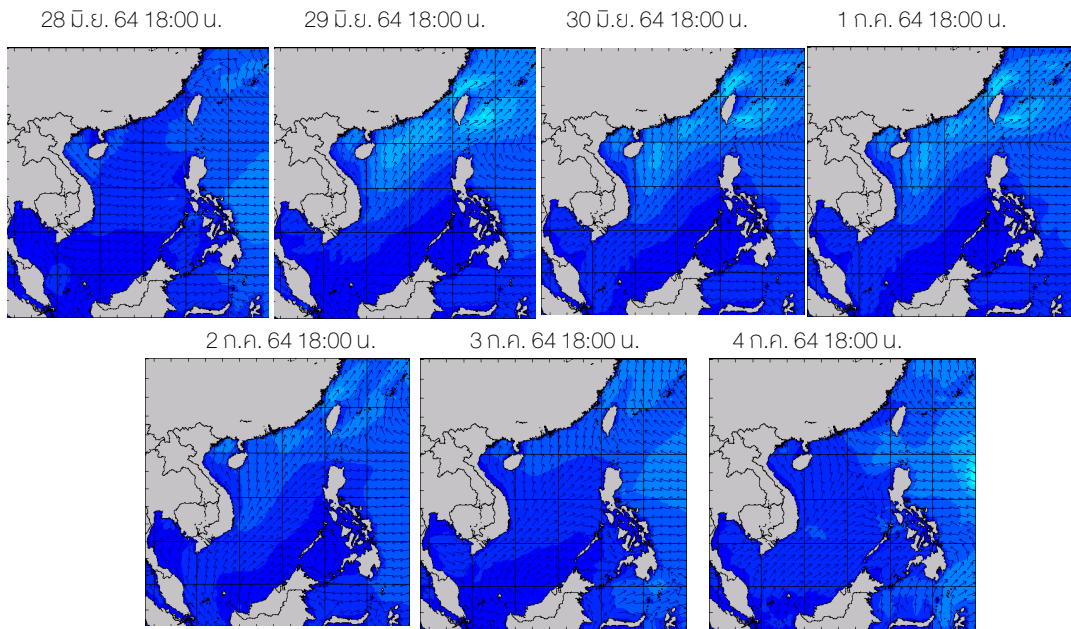
ข้อมูลเพิ่มเติม: [https://www.thaiwater.net/DATA/REPORT/php/show\\_sst.php](https://www.thaiwater.net/DATA/REPORT/php/show_sst.php)

[https://www.thaiwater.net/DATA/REPORT/php/show\\_amdsst.php](https://www.thaiwater.net/DATA/REPORT/php/show_amdsst.php)

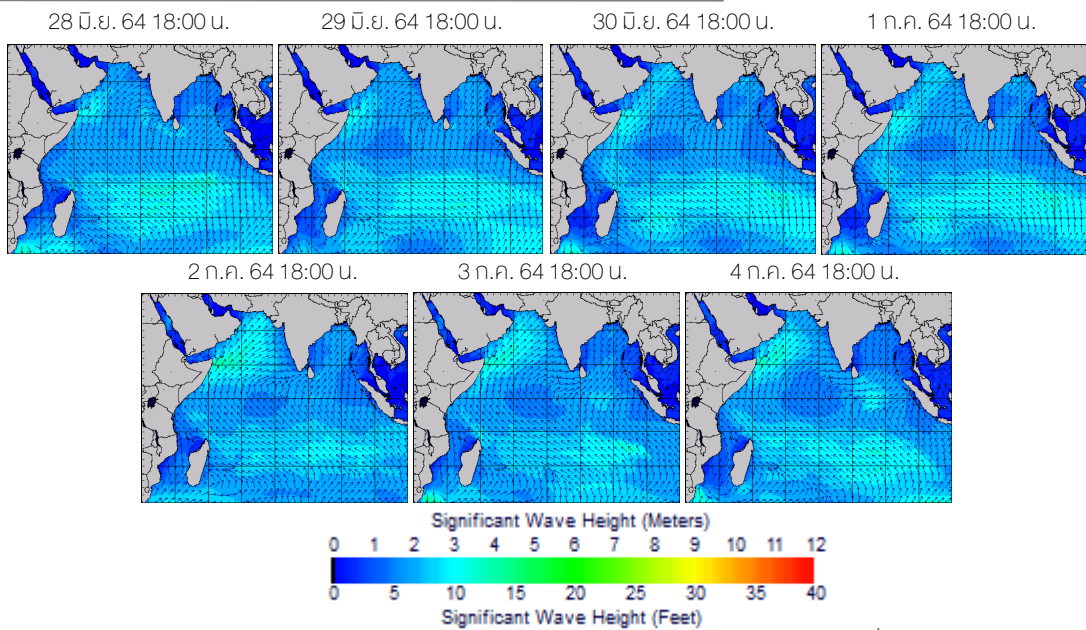
# ความสูงและทิศทางคลื่นทะเล

สัปดาห์นี้บริเวณทะเลอ่าวไทยมีคลื่นสูงประมาณ 1 เมตร ส่วนทะเลอันดามันมีคลื่นสูงประมาณ 1-2 เมตร ตลอดทั้งสัปดาห์

## ฝั่งอ่าวไทย



## ฝั่งอันดามัน



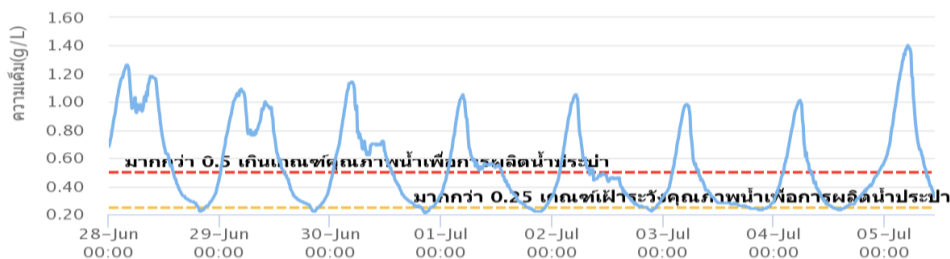
ที่มา: Oceanweather, Inc.

ข้อมูลเพิ่มเติม: [http://www.thaiwater.net/DATA/REPORT/php/show\\_wave.php?zone=hd](http://www.thaiwater.net/DATA/REPORT/php/show_wave.php?zone=hd)  
[http://www.thaiwater.net/DATA/REPORT/php/show\\_wave.php?zone=scs](http://www.thaiwater.net/DATA/REPORT/php/show_wave.php?zone=scs)

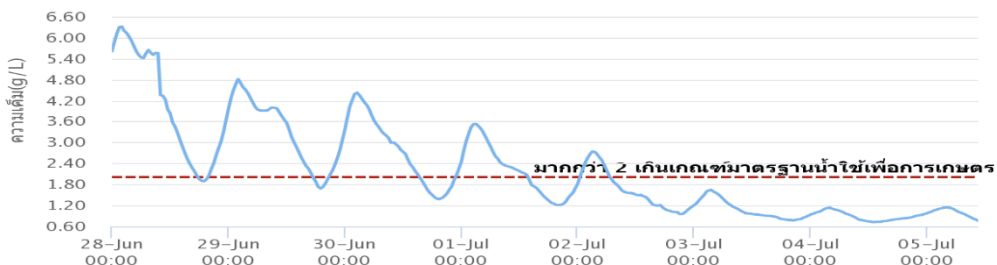
# น้ำเค็มรุก

จากการตรวจวัดค่าความเค็มในแม่น้ำสายหลัก พบว่าแม่น้ำเจ้าพระยาบริเวณสถานีสำแลเกินเกณฑ์มาตรฐานน้ำดิบเพื่อผลิตน้ำประปา 0.50 กรัม/ ลิตร เป็นระยะๆ ตลอดทั้งสปีดาร์ โดยมีค่าความเค็มสูงสุด 1.4 กรัม/ลิตร ในวันที่ 5 ก.ค. 64 เวลา 05:00 น. แม่น้ำท่าจีนบริเวณสถานีกระทุ่มแบนและแม่น้ำบางปะกงที่สถานีบางแตนมีค่าความเค็มเกินเกณฑ์มาตรฐานน้ำดิบเพื่อการเกษตร 2.00 กรัม/ลิตร ในช่วงวันที่ 28 มิ.ย. 64-2 ก.ค. 64 และค่าความเค็มค่อย ๆ ลดลงอยู่ในเกณฑ์มาตรฐานน้ำดิบเพื่อผลิตน้ำประปา 0.50 กรัม/ ลิตร จนถึงปลายสปีดาร์ โดยสถานีกระทุ่มแบนมีค่าความเค็มสูงสุด 6.31 กรัม/ลิตร ในวันที่ 28 มิ.ย. 64 เวลา 02:00น. ส่วนสถานีบางแตน มีค่าความเค็มสูงสุด 2.29 กรัม/ลิตร ในวันที่ 30 มิ.ย. 64 เวลา 06:00น.

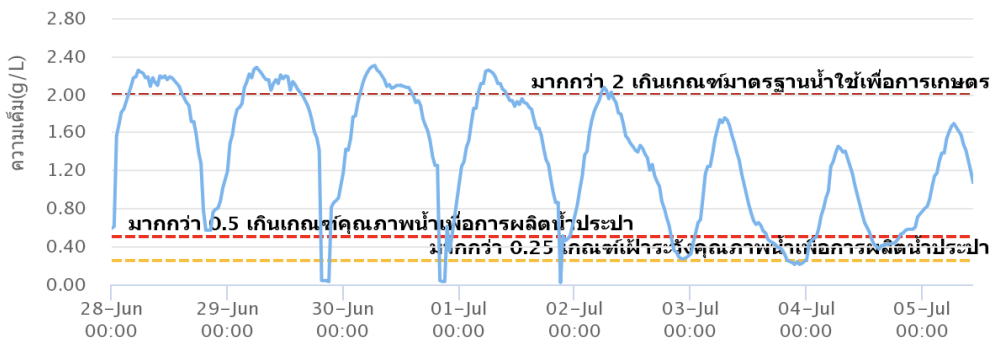
## แม่น้ำเจ้าพระยา ณ สถานีสำแล (เกินเกณฑ์มาตรฐานน้ำดิบเพื่อผลิตน้ำประปา 0.50 กรัม/ ลิตร)



## แม่น้ำท่าจีน ณ สถานีกระทุ่มแบน เกิน (เกินเกณฑ์มาตรฐานน้ำดิบเพื่อการเกษตร 2.00 กรัม/ลิตร)



## แม่น้ำบางปะกง ณ สถานีบางแตน (เกินเกณฑ์มาตรฐานน้ำดิบเพื่อการเกษตร 2.00 กรัม/ลิตร)



ที่มา: คลังข้อมูลน้ำแห่งชาติ

ข้อมูลเพิ่มเติม: <http://www.thaiwater.net/v3/salinity>



## แผน/ผลการเพาะปลูกพืชในช่วงฤดูฝน ปี 2564

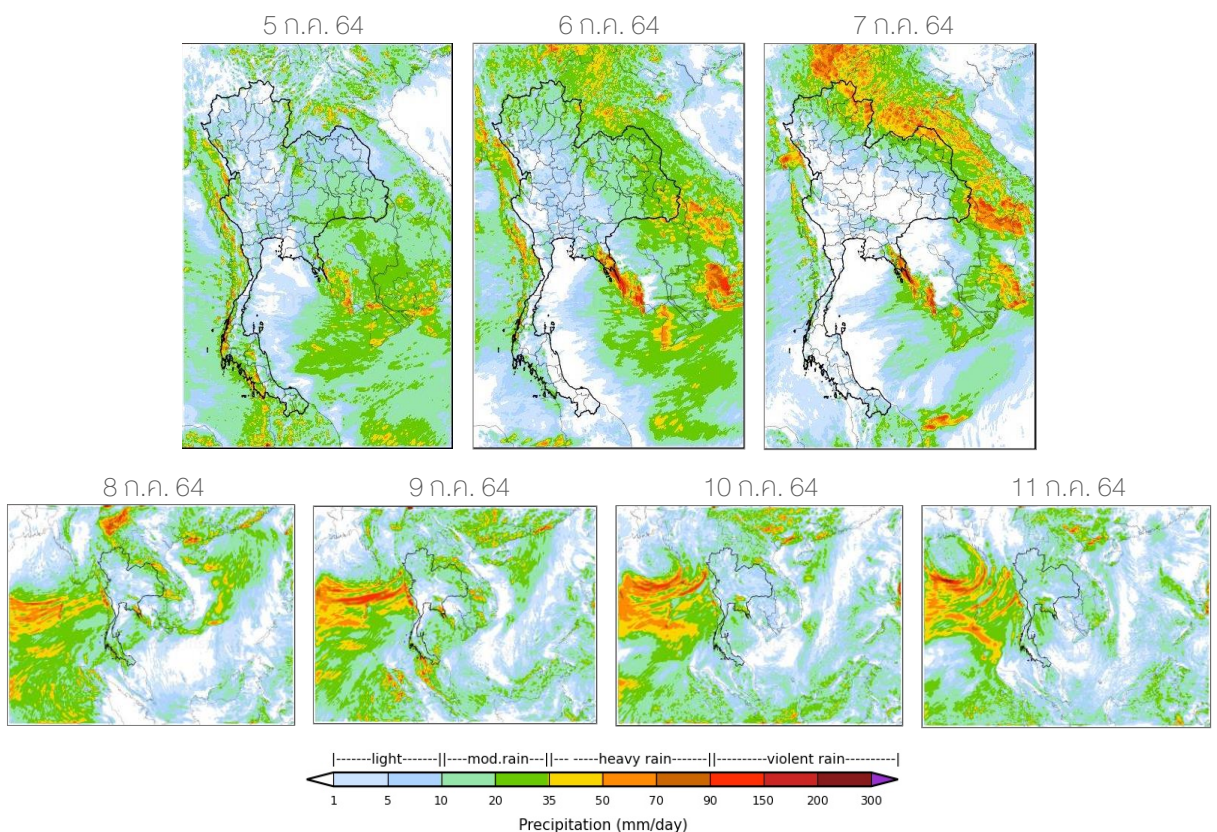
ปัจจุบันประเทศไทยมีการปลูกข้าวนาปีและพืชไร่-พืชผักไปแล้วทั้งหมด 9.67 ล้านไร่ หรือคิดเป็น 56.17% ของแผน เมื่อพิจารณาในรายละเอียด พบว่ามีการปลูกข้าวนาปีไปแล้ว 9.53 ล้านไร่ หรือคิดเป็น 57.23% โดยภาคกลางมีการเพาะปลูกข้าวนาปีเกินจากแผนที่วางไว้ 33.63% ส่วนพื้นที่ที่มีการปลูกพืชไร่-พืชผักมากที่สุดเมื่อเทียบกับแผนที่วางไว้ของแต่ละพื้นที่ ได้แก่ ภาคกลาง 84.08% ภาคเหนือ 52.07% และลุ่มน้ำเจ้าพระยา 46.64% ตามลำดับ

ภาค	ข้าวนาปี			พืชไร่-พืชผัก			รวม		
	แผน (ล้านไร่)	ผล (ล้านไร่)	%	แผน (ล้านไร่)	ผล (ล้านไร่)	%	แผน (ล้านไร่)	ผล (ล้านไร่)	%
เหนือ	2.57	1.20	46.77	0.05	0.025	52.07	2.62	1.23	46.87
ตะวันออกเฉียงเหนือ	3.39	2.42	71.37	0.03	0.003	8.75	3.42	2.42	70.83
กลาง	0.02	0.03	133.63	0.02	0.017	84.08	0.04	0.05	110.13
ตะวันออก	0.92	0.71	77.08	0.02	0.007	40.16	0.93	0.71	76.36
ตะวันตก	1.15	0.17	14.43	0.30	0.022	7.21	1.45	0.19	12.94
ใต้	0.63	0.11	17.66	0.02	0.005	28.54	0.65	0.118	17.98
ลุ่มน้ำเจ้าพระยา	7.97	4.89	61.44	0.12	0.058	46.64	8.09	4.95	61.21
ทั้งประเทศ	16.65	9.53	57.23	0.56	0.137	24.56	17.21	9.67	56.17

ที่มา: กรมชลประทาน ข้อมูล ณ วันที่ 30 มิถุนายน 2564

# สถานการณ์ฝน 7 วัน ข้างหน้า

- **ช่วงวันที่ 5-7 ก.ค. 64** จะมีร่องมรสุมพาดผ่านบริเวณภาคเหนือตอนบนและภาคตะวันออกเฉียงเหนือ ประกอบกับลมมรสุมตะวันตกเฉียงใต้ที่พัดปกคลุมทะเลอันดามัน อ่าวไทย และประเทศไทยจะมีกำลังแรงขึ้น ส่งผลให้ประเทศไทยมีฝนตกเพิ่มขึ้น และมีฝนตกหนักได้ในบางพื้นที่ โดยเฉพาะบริเวณภาคเหนือตอนบน ภาคตะวันออกเฉียงเหนือตอนบน ภาคตะวันออก และภาคใต้
- **ช่วงวันที่ 8-11 ก.ค. 64** ร่องมรสุมยังคงพาดผ่านบริเวณภาคเหนือตอนบนและภาคตะวันออกเฉียงเหนือ ประกอบลมมรสุมตะวันตกเฉียงใต้ที่พัดปกคลุมทะเลอันดามัน อ่าวไทย และประเทศไทยจะมีกำลังแรงต่อเนื่อง ส่งผลให้ประเทศไทยมีฝนตกต่อเนื่อง และมีฝนตกหนักได้ในบางพื้นที่ โดยเฉพาะบริเวณภาคเหนือตอนบน ภาคตะวันออกเฉียงเหนือตอนบน ภาคตะวันออก และภาคใต้

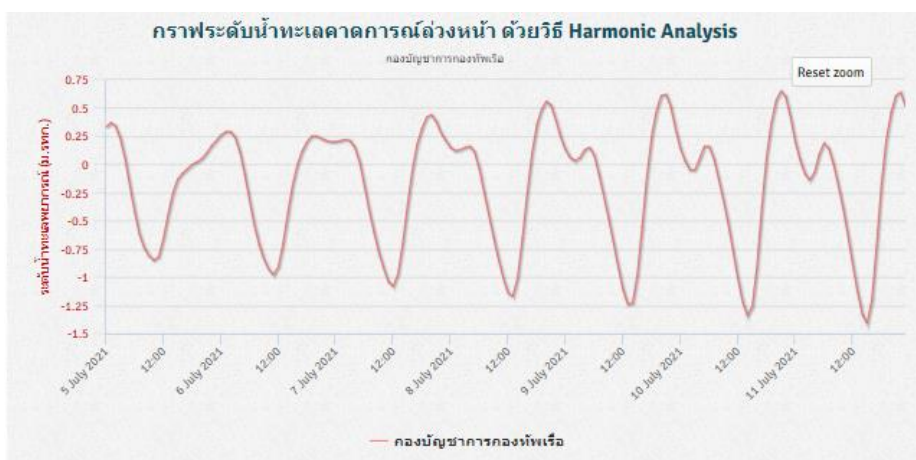


ที่มา: สถาบันสารสนเทศทรัพยากรน้ำ (องค์การมหาชน)  
ข้อมูลเพิ่มเติม: [http://live1.haii.or.th/wrf\\_image/index.php](http://live1.haii.or.th/wrf_image/index.php)

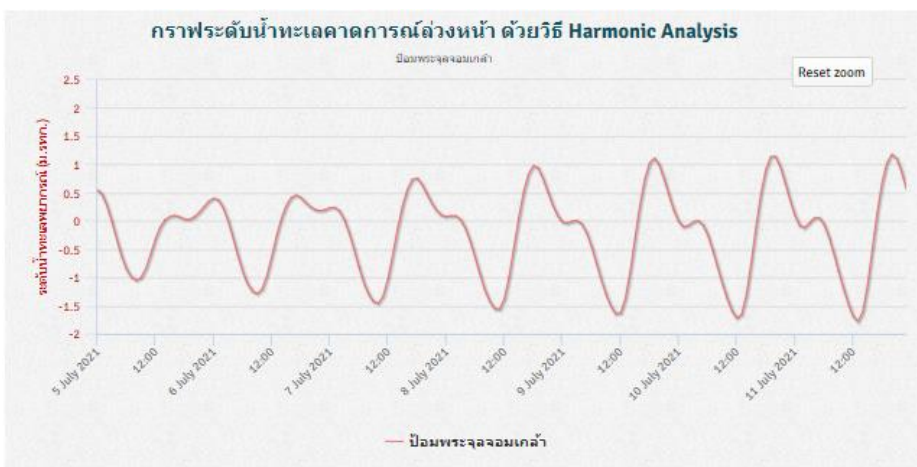
# คาดการณ์สภาวะระดับน้ำในแม่น้ำเจ้าพระยา

จากการคาดการณ์สถานการณ์น้ำขึ้น-น้ำลงบริเวณทะเลอ่าวไทย โดยสถาบันสารสนเทศทรัพยากรน้ำ (องค์การมหาชน) คาดว่า 5-11 ก.ค. 64 บริเวณสถานีกองบัญชาการกองทัพเรือมีระดับน้ำต่ำสุดวันที่ 11 ก.ค. 64 เวลา 15:00 น. ต่ำกว่าระดับน้ำทะเลปานกลาง 1.41 เมตร และน้ำขึ้นสูงสุดวันที่ 5 ก.ค. 64 เวลา 21:00 น. สูงกว่าระดับน้ำทะเลปานกลาง 0.65 เมตร ส่วนบริเวณป้อมพระจุลจอมเกล้าน้ำลงต่ำสุดวันที่ 11 ก.ค. 64 เวลา 13:00 น. ต่ำกว่าระดับน้ำทะเลปานกลาง 1.78 เมตร และน้ำขึ้นสูงสุดวันที่ 10 ก.ค. 64 เวลา 19:00-20:00 น. สูงกว่าระดับน้ำทะเลปานกลาง 1.14 เมตร

## หน้ากองบัญชาการกองทัพเรือ



## ป้อมพระจุลจอมเกล้า

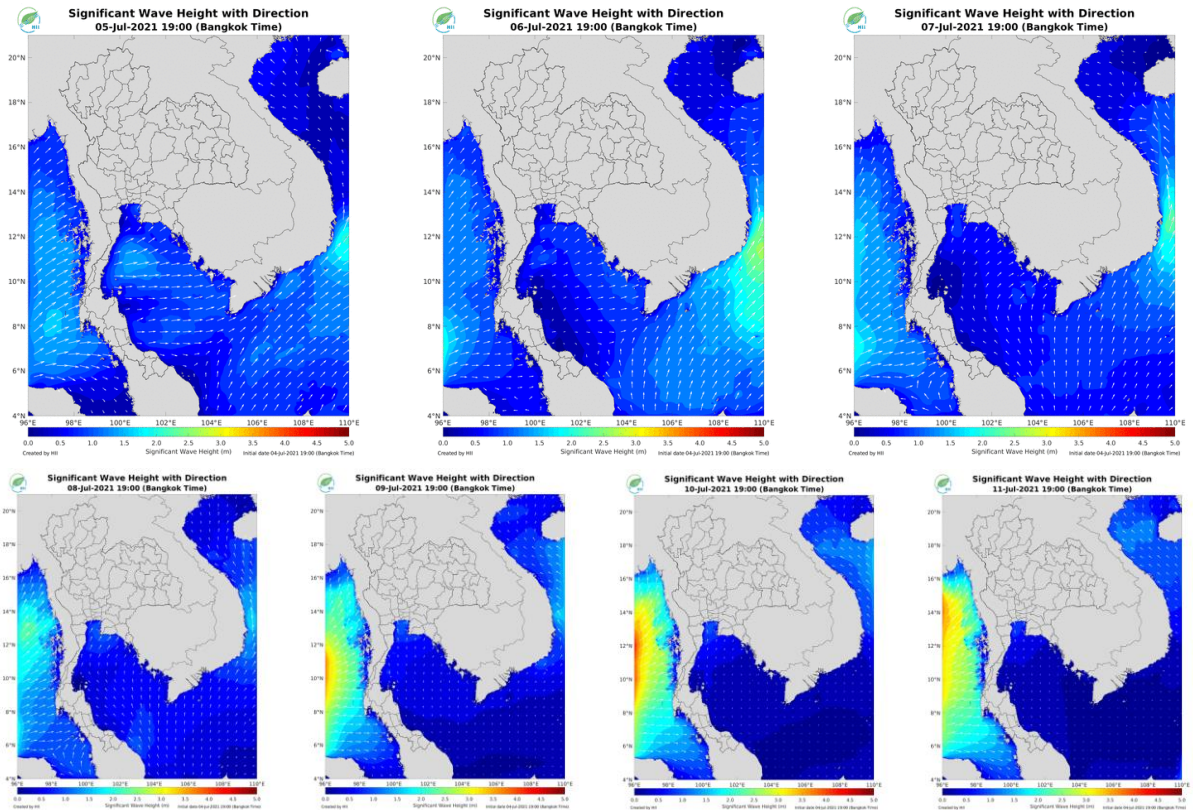


ที่มา:สถาบันสารสนเทศทรัพยากรน้ำ (องค์การมหาชน)

# คาดการณ์ความสูงและทิศทางคลื่นทะเล

คาดการณ์ความสูงคลื่นในช่วงวันที่ 5-11 ก.ค. 64 ลมมรสุมตะวันตกเฉียงใต้ที่พัดปกคลุมทะเลอันดามันและอ่าวไทยจะมีกำลังแรงขึ้นต่อเนื่องจนถึงปลายสัปดาห์ ทำให้ทะเลอันดามัน จะมีคลื่นสูงประมาณ 1-2 เมตร ในช่วงครึ่งแรกของสัปดาห์ และจะมีคลื่นสูงกว่า 2 เมตร ในช่วงครึ่งหลังของสัปดาห์ ส่วนทะเลอ่าวไทยจะมีคลื่นสูง 1-1.5 เมตร ในช่วงครึ่งแรกของสัปดาห์ และความสูงคลื่นลดลงเหลือประมาณ 1 เมตร ในช่วงครึ่งหลังของสัปดาห์

การคาดการณ์ความสูงและทิศทางคลื่นทะเล ระหว่างวันที่ 5-11 ก.ค. 64



ที่มา: สถาบันสารสนเทศทรัพยากรน้ำ (องค์การมหาชน)  
ข้อมูลเพิ่มเติม: <http://www.thaiwater.net/v3/wrf/swan>





รู้น้ำ รู้อากาศ รู้ภัยพิบัติ

[www.thaiwater.net](http://www.thaiwater.net)

ThaiWater mobile application



## คลังข้อมูลน้ำแห่งชาติ National Hydroinformatics Center

โดย

สถาบันสารสนเทศทรัพยากรน้ำ (องค์การมหาชน)  
กระทรวงการอุดมศึกษา วิทยาศาสตร์ วิจัยและนวัตกรรม

