

รู้น้ำ รู้อากาศ รู้กันภัยพิบัติ

www.thaiwater.net

ThaiWater mobile application



คลังข้อมูลน้ำแห่งชาติ

National Hydroinformatics Data Center

รู้น้ำรู้อากาศ

รายสัปดาห์

ประจำวันที่ 21 มิถุนายน 2564



จัดทำโดย

สถาบันสารสนเทศทรัพยากรน้ำ (องค์การมหาชน)

กระทรวงการอุดมศึกษา วิทยาศาสตร์ วิจัยและนวัตกรรม

สัปดาห์ที่ผ่านมา

สภาพอากาศ

4 ลักษณะกลุ่มเมฆจากภาพถ่ายดาวเทียม

5 แผนที่ความกดอากาศ

6 สถานการณ์ฝน

- เสดาร์ตรวจอากาศ
- สถานีตรวจอากาศ
- ปริมาณฝนทั้งสัปดาห์

9 ความชื้นในอากาศ

สถานการณ์น้ำ

10 ความชื้นผิวดิน

11 สถานการณ์น้ำในเขื่อน

- น้ำในเขื่อนขนาดใหญ่ทั่วประเทศ
- น้ำในเขื่อนพื้นที่ลุ่มน้ำเจ้าพระยา

14 ระดับน้ำในแม่น้ำสายหลัก

15 สถานการณ์น้ำทะเล

- อุณหภูมิพื้นผิวน้ำทะเล
- ความสูงและทิศทางคลื่นทะเล
- น้ำเค็มรุก

18 แผน/ผล การเพาะปลูกพืชในช่วงฤดูแล้ง

คาดการณ์สัปดาห์หน้า

สภาพอากาศ

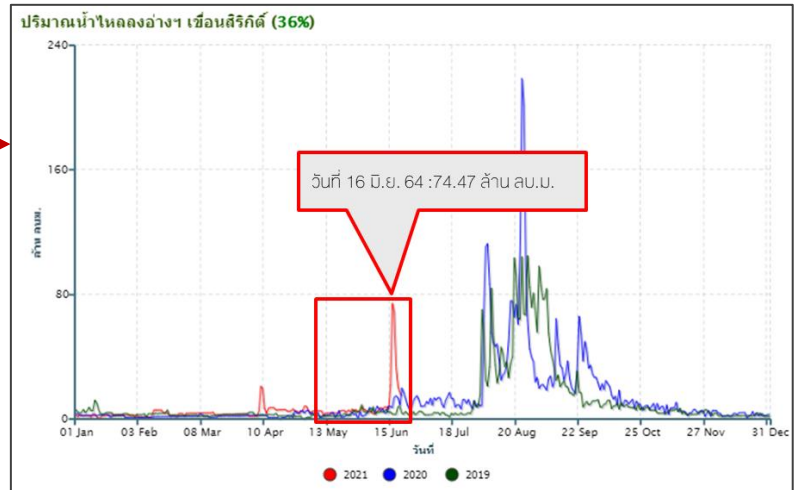
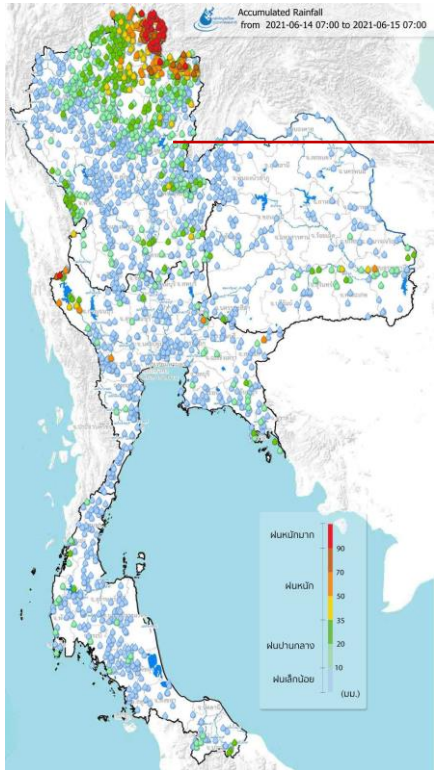
19 คาดการณ์ฝน 7 วันข้างหน้า

สถานการณ์น้ำ

20 คาดการณ์ระดับน้ำในแม่น้ำเจ้าพระยา

21 คาดการณ์ความสูงและทิศทางคลื่นทะเล

HIGHLIGHT



อิทธิพลของพายุโซนร้อน “โคะจุมะ” และร่องมรสุมพาดผ่านภาคเหนือ ทำให้มีน้ำไหลลงเขื่อนสิริกิติ์เพิ่มมากขึ้น ในช่วงวันที่ 15-17 มิ.ย. 64

จากอิทธิพลของร่องมรสุมที่พาดผ่านบริเวณภาคเหนือและภาคตะวันออกเฉียงเหนือ ประกอบกับมีพายุโซนร้อน “โคะจุมะ” ที่สลายตัวปกคลุมประเทศลาว ในช่วงวันที่ 13-15 มิถุนายน 2564 ทำให้มีฝนตกหนักบริเวณภาคเหนือและมีฝนตกหนักมากกว่า 90 มิลลิเมตร บริเวณจังหวัด น่าน แพร่ พะเยา และเชียงราย ส่งผลให้ในช่วงวันที่ 15-17 มิถุนายน 2564 เขื่อนสิริกิติ์ มีปริมาณน้ำไหลลงเขื่อนสะสมถึง 165 ล้านลูกบาศก์เมตร ในวันที่ 16 มิถุนายน 2564 มีปริมาณน้ำไหลลงเขื่อนมากที่สุด 74 ล้าน ลูกบาศก์

สถานการณ์ปัจจุบัน

สภาพอากาศ : สัปดาห์นี้ลมมรสุมตะวันตกเฉียงใต้กำลังปานกลางพัดปกคลุมทะเลอันดามัน อ่าวไทย และประเทศไทยในช่วงครึ่งแรกของสัปดาห์และอ่อนกำลังลงในช่วงครึ่งหลังของสัปดาห์กับมีลมตะวันตกพัดปกคลุมประเทศไทยตอนบน ส่งผลให้มีฝนตกบางพื้นที่บริเวณภาคเหนือ ภาคตะวันออกเฉียงเหนือภาคกลาง และภาคตะวันออกในช่วงครึ่งแรกของสัปดาห์ และมีฝนตกบริเวณภาคใต้ในช่วงต้นสัปดาห์และปลายสัปดาห์

น้ำในเขื่อน : ปัจจุบันเขื่อนขนาดใหญ่ทั้ง 35 แห่งทั่วประเทศ มีปริมาณน้ำกักเก็บรวมกัน 32,219 ล้านลูกบาศก์เมตร คิดเป็น 45% ของความจุ สถานการณ์อยู่ในเกณฑ์น้ำน้อย โดยเป็นปริมาณน้ำใช้การได้จริง 8,677 ล้านลูกบาศก์เมตร ซึ่งมีเขื่อนที่ปริมาณน้ำกักเก็บอยู่ในเกณฑ์น้ำมาก (มากกว่า 80-100% ของความจุ) เพียงเขื่อนเดียว คือ เขื่อนหนองปลาไหล (82%) และมีเขื่อนที่มีปริมาณน้ำกักเก็บอยู่ในเกณฑ์น้อยวิกฤต (ไม่เกิน 30 % ของความจุเขื่อน) มี 7 เขื่อน ได้แก่ เขื่อนแม่กวง (21%) เขื่อนก๊วกคอง (30%) เขื่อนแควน้อย (25%) เขื่อนป่าสักฯ (10%) เขื่อนทับเสลา (14%) เขื่อนคลองสียัด (13%) และเขื่อนขุนด่านปราการชล (13%)

น้ำในแม่น้ำลำคลอง : จากการตรวจวัดระดับน้ำในแม่น้ำสายหลักในหนึ่งสัปดาห์ที่ผ่านมา พบว่าภาคเหนือ และภาคตะวันออกเฉียงเหนือมีระดับน้ำน้อยถึงระดับน้ำปานกลาง และมีน้ำล้นตลิ่งที่แม่น้ำน่านบนบริเวณสถานีท่าวัง ฝาย ต.ท่าวังพา อ.ท่าวังพา และ สถานีเวียงสา ต.สำน อ.เวียงสา จ.น่าน เนื่องจากฝนตกหนักในช่วงต้นสัปดาห์ ส่วนภาคกลางและภาคตะวันออกมีระดับน้ำปานกลางถึงระดับน้ำมาก ส่วนภาคใต้มีระดับน้ำน้อยถึงระดับน้ำปานกลาง

คาดการณ์

คาดการณ์ฝน : ช่วงวันที่ 21-23 มิ.ย. 64 ลมมรสุมตะวันตกเฉียงใต้ที่พัดปกคลุมทะเลอันดามัน อ่าวไทย และประเทศไทยจะมีกำลังแรงขึ้น ส่งผลให้ประเทศไทยจะมีฝนเพิ่มขึ้นและมีฝนตกหนักในบางพื้นที่ของภาคตะวันออกและภาคใต้ฝั่งตะวันตก บริเวณจังหวัดจันทบุรี ตราด ระนอง พังงา ภูเก็ต และกระบี่ ต่อมาในช่วงวันที่ 24-27 มิ.ย. 64 ร่องมรสุมจะเลื่อนลงมาพาดผ่านบริเวณประเทศไทยตอนบน ทำให้ลมมรสุมตะวันตกเฉียงใต้ที่พัดปกคลุมทะเลอันดามัน อ่าวไทย และประเทศไทยจะมีกำลังแรงขึ้น ส่งผลให้ประเทศไทยมีฝนตกเพิ่มขึ้น และมีฝนตกหนักได้ในบางพื้นที่บริเวณภาคตะวันออกและภาคใต้ฝั่งตะวันตก

คาดการณ์ระดับน้ำในแม่น้ำเจ้าพระยา : จากการคาดการณ์สถานการณ์น้ำขึ้น-น้ำลงบริเวณทะเลอ่าวไทย โดยสถาบันสารสนเทศทรัพยากรน้ำ (องค์การมหาชน) คาดว่า 21-27 มิ.ย. 64 บริเวณสถานีกองบัญชาการกองทัพเรือน้ำลงต่ำกว่าระดับน้ำทะเลปานกลาง 1 เมตร ในช่วงวันที่ 22-27 พ.ค. 64 โดยมีระดับน้ำต่ำสุดวันที่ 27 มิ.ย. 64 เวลา 16:00 น. ต่ำกว่าระดับน้ำทะเลปานกลาง 1.58 เมตร และน้ำขึ้นสูงสุดวันที่ 26 มิ.ย. 64 เวลา 22:00 น. สูงกว่าระดับน้ำทะเลปานกลาง 0.74 เมตร ส่วนบริเวณป้อมพระจุลจอมเกล้า น้ำลงต่ำกว่าระดับน้ำทะเลปานกลาง 2 เมตร ในช่วงวันที่ 25-27 มิ.ย. 64 โดยน้ำลงต่ำสุดวันที่ 27 มิ.ย. 64 เวลา 14:00 น. ต่ำกว่าระดับน้ำทะเลปานกลาง 2.23 เมตร และน้ำขึ้นสูงกว่าระดับน้ำทะเลปานกลาง 1 เมตร ในช่วงวันที่ 24-27 มิ.ย. 64 โดยน้ำขึ้นสูงสุดวันที่ 26 มิ.ย. 64 เวลา 20:00 น. สูงกว่าระดับน้ำทะเลปานกลาง 1.26 เมตร

คาดการณ์คลื่น : คาดการณ์ความสูงคลื่นในช่วงวันที่ 21-27 มิ.ย. 64 ลมมรสุมตะวันตกเฉียงใต้มีกำลังแรงขึ้นในช่วงปลายสัปดาห์ ทำให้ทะเลอันดามันมีคลื่นสูงประมาณ 1-2 เมตร ในช่วงวันที่ 21-24 มิ.ย. 64 และคลื่นสูงกว่า 2 เมตร ในช่วงวันที่ 26-27 มิ.ย. 64 ส่วนทะเลอ่าวไทยมีคลื่นสูงประมาณ 1-1.5 เมตร ตลอดทั้งสัปดาห์

ลักษณะกลุ่มเมฆจากภาพถ่ายดาวเทียม

สัปดาห์นี้มีเมฆปกคลุมเบาบางบริเวณภาคเหนือและภาคตะวันออกเฉียงเหนือ และมีกลุ่มเมฆปกคลุมหนาแน่นบริเวณภาคกลางและภาคใต้ตอนบน ในช่วงครึ่งแรกของสัปดาห์ ภาคตะวันออกเฉียงเหนือมีเมฆปกคลุมหนาแน่นในวันที่ 15 มิ.ย. 64 และ 21 มิ.ย. 64 ส่วนภาคใต้ตอนล่างมีกลุ่มเมฆปกคลุมกระจายตัวบางพื้นที่ตลอดทั้งสัปดาห์

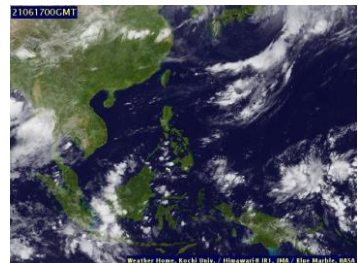
15 มิ.ย. 64 07:00 น.



16 มิ.ย. 64 07:00 น.



17 มิ.ย. 64 07:00 น.



18 มิ.ย. 64 07:00 น.



19 มิ.ย. 64 07:00 น.



20 มิ.ย. 64 07:00 น.



21 มิ.ย. 64 07:00 น.

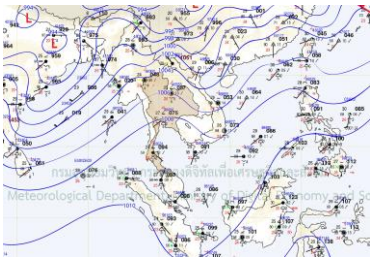


ที่มา: ภาพถ่ายจากดาวเทียม Himawari-8 จัดทำโดย Kochi University.
ข้อมูลเพิ่มเติม: <http://www.thaiwater.net/weather/2021-05-11/50/141>

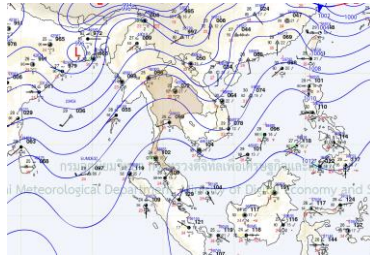
แผนที่อากาศ

สัปดาห์นี้ลมมรสุมตะวันตกเฉียงใต้กำลังปานกลางพัดปกคลุมทะเลอันดามัน อ่าวไทย และประเทศไทยในช่วงครึ่งแรกของสัปดาห์และอ่อนกำลังลงในช่วงครึ่งหลังของสัปดาห์กับมีลมตะวันตกพัดปกคลุมประเทศไทยตอนบน ส่งผลให้มีฝนตกบางพื้นที่บริเวณภาคเหนือ ภาคตะวันออกเฉียงเหนือ ภาคกลาง และภาคตะวันออกในช่วงครึ่งแรกของสัปดาห์ และมีฝนตกบริเวณภาคใต้ในช่วงต้นสัปดาห์และปลายสัปดาห์

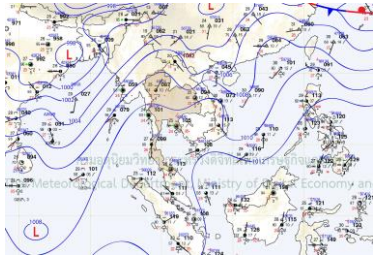
15 มิ.ย. 64 07:00 น.



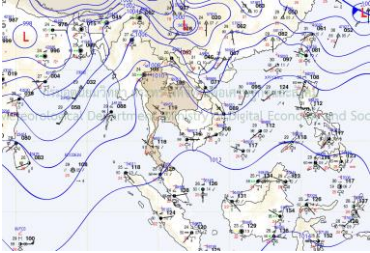
16 มิ.ย. 64 07:00 น.



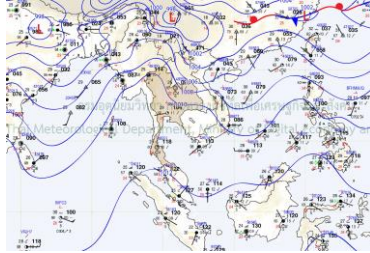
17 มิ.ย. 64 07:00 น.



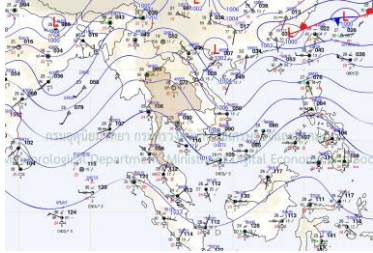
18 มิ.ย. 64 13:00 น.



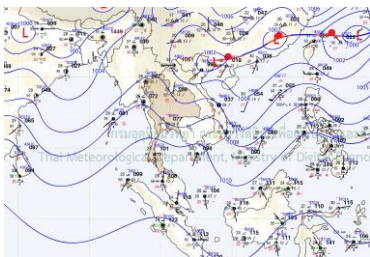
19 มิ.ย. 64 13:00 น.



20 มิ.ย. 64 07:00 น.



21 มิ.ย. 64 01:00 น.



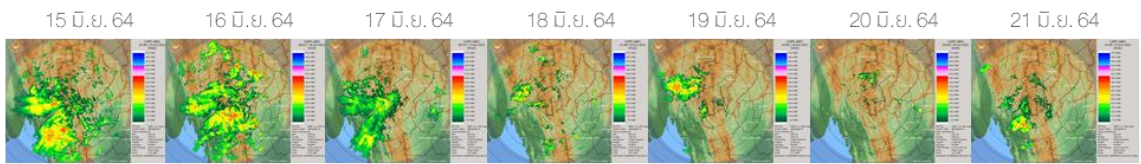
ที่มา: กรมอุตุนิยมวิทยา

ข้อมูลเพิ่มเติม: <http://www.thaiwater.net/weather/2021-02-23/13/22>

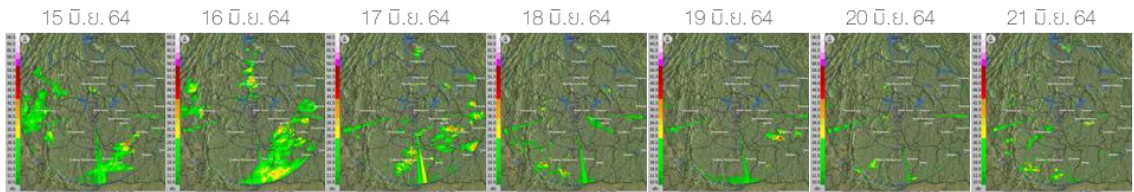
สถานการณ์ฝนจากภาพเรดาร์ตรวจอากาศ

เครือข่ายภาพเรดาร์ตรวจวัดปริมาณฝนของกรมอุตุนิยมวิทยาและกรมฝนหลวงการบินและการเกษตร ได้แก่ เรดาร์อมก๋อย เรดาร์ขอนแก่น เรดาร์สตั๊ดหีบ และเรดาร์สงขลา ตรวจพบกลุ่มฝนตกเล็กน้อยถึงปานกลางกับมีฝนตกหนักบางพื้นที่บริเวณด้านตะวันตกของภาคเหนือในช่วงต้นสัปดาห์ และปริมาณฝนลดลงในช่วงกลางสัปดาห์ถึงปลายสัปดาห์ ภาคกลางมีฝนตกเล็กน้อยถึงปานกลางในช่วงต้นสัปดาห์และกลุ่มฝนตกหนักบริเวณภาคกลางตอนล่างในช่วงปลายสัปดาห์ ภาคตะวันออกเฉียงเหนือมีฝนตกเล็กน้อยถึงปานกลางบริเวณตอนล่างของภาคในช่วงครึ่งแรกของสัปดาห์และปริมาณฝนลดลงจนถึงปลายสัปดาห์ ภาคตะวันออกมีฝนตกเล็กน้อยถึงปานกลางกับมีฝนตกหนักบางพื้นที่ตลอดสัปดาห์ ส่วนภาคใต้ตอนล่างมีฝนตกเล็กน้อยถึงปานกลางเกือบทั้งสัปดาห์กับมีฝนตกหนักบางพื้นที่ในช่วงวันที่ 19-20 มิ.ย. 64

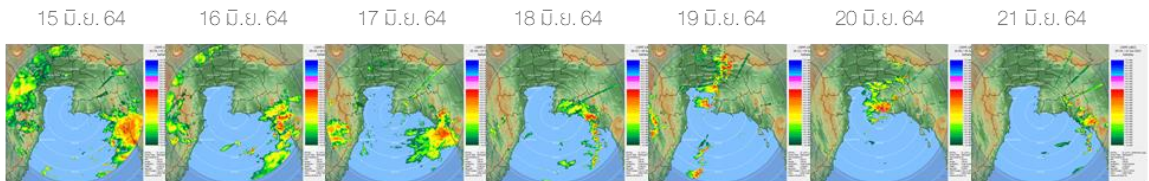
เรดาร์อมก๋อย



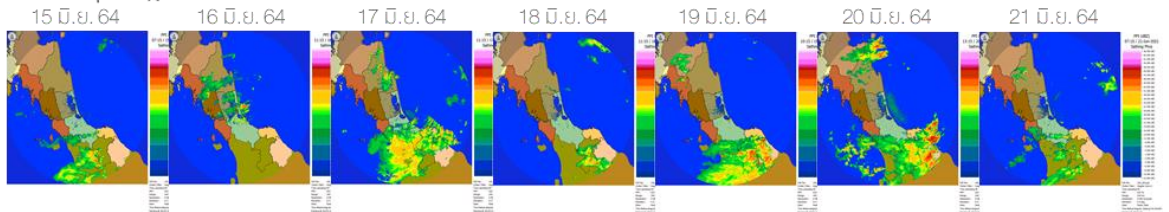
เรดาร์ขอนแก่น



เรดาร์สตั๊ดหีบ



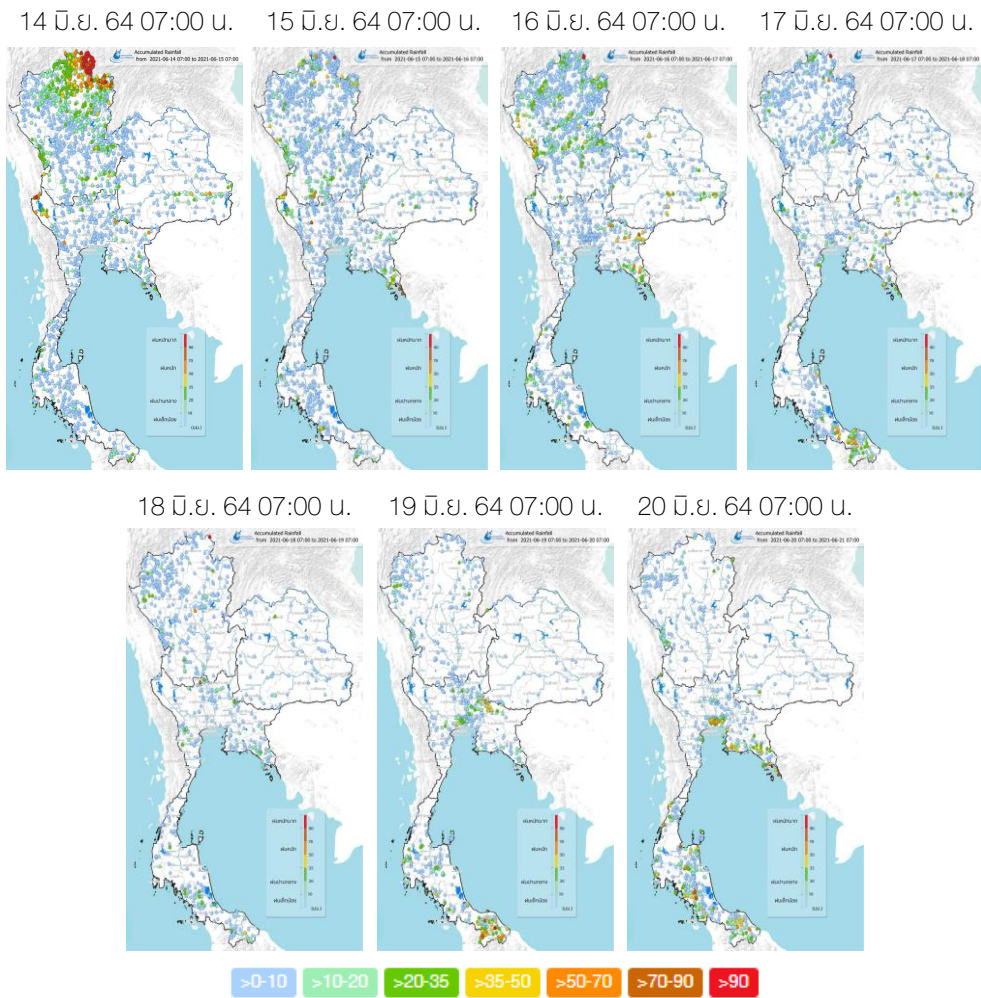
เรดาร์สุราษฎร์ธานี



ที่มา: กรมอุตุนิยมวิทยา, กรมฝนหลวงการบินและการเกษตร
ข้อมูลเพิ่มเติม : <http://www.thaiwater.net/weather/radar>

ปริมาณฝนรายวันจากสถานีตรวจอากาศ

สัปดาห์นี้ภาคเหนือ ภาคกลาง และภาคตะวันออกเฉียงมีฝนตกเล็กน้อยถึงปานกลางในหลายพื้นที่กับมีฝนตกหนักถึงหนักมากบางพื้นที่ในช่วงครึ่งแรกของสัปดาห์ โดยภาคเหนือมีฝนตกหนักมาก บริเวณจังหวัดเชียงราย น่าน แพร่ และพะเยา ในวันที่ 14 มิ.ย. 64 ภาคกลางและภาคตะวันออกเฉียงมีฝนตกหนักในช่วงวันที่ 19-20 มิ.ย. 64 ภาคตะวันออกเฉียงเหนือมีฝนตกเล็กน้อยถึงปานกลางกระจายตัวบางพื้นที่ในช่วงครึ่งแรกของสัปดาห์ ส่วนภาคใต้มีฝนตกปานกลางถึงตกหนักกระจายตัวบางพื้นที่ในช่วงวันที่ 17 มิ.ย. 64 และ 19-20 มิ.ย. 64 โดยมีฝนตกหนักมากบริเวณจังหวัดกาญจนบุรี และนราธิวาส



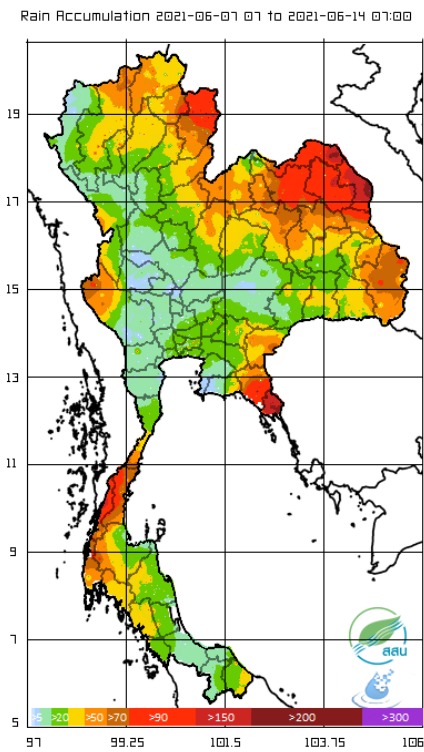
ที่มา: คลังข้อมูลน้ำแห่งชาติ

ข้อมูลเพิ่มเติม: <http://www.nhc.in.th/product/latest/img/rain24.jpg>

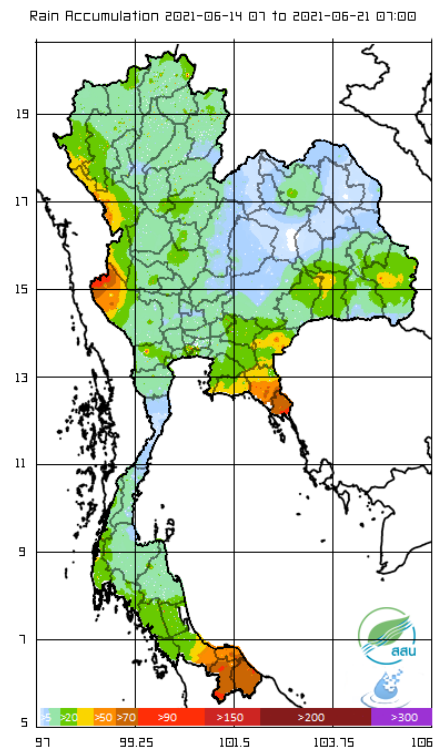
ปริมาณฝนทั้งสัปดาห์

สัปดาห์นี้ บริเวณประเทศไทยมีปริมาณฝนลดลง โดยเฉพาะบริเวณภาคเหนือ ภาคตะวันออกเฉียงเหนือ และภาคใต้ฝั่งตะวันตก ส่วนด้านตะวันตกของประเทศบริเวณ จังหวัดแม่ฮ่องสอน ตาก กาญจนบุรี และภาคใต้ตอนล่างมีปริมาณฝนเพิ่มขึ้นจากสัปดาห์ที่ผ่านมา

สัปดาห์ที่ผ่านมา



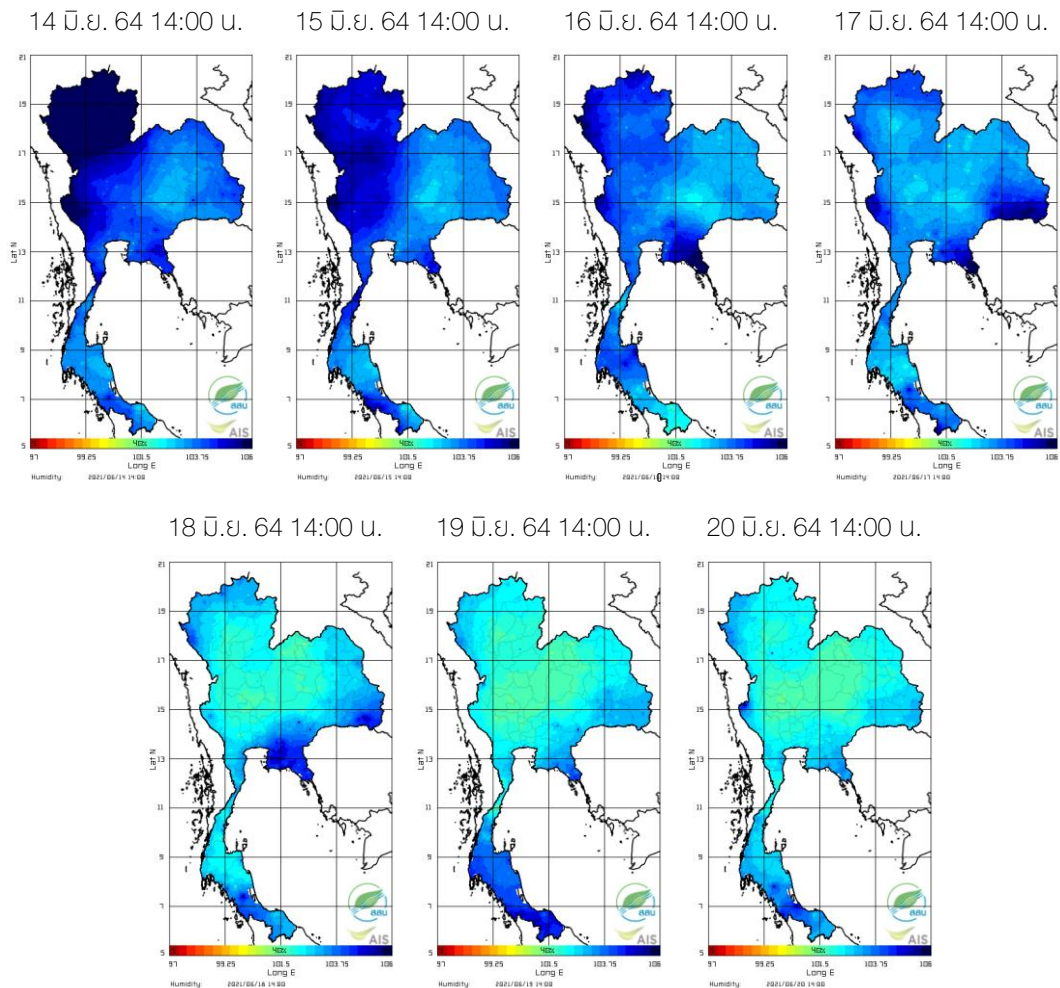
สัปดาห์นี้



ที่มา: สถาบันสารสนเทศทรัพยากรน้ำ (องค์การมหาชน)

ความชื้นในอากาศ

แผนภาพแสดงการกระจายตัวของความชื้นในอากาศของประเทศไทยระยะเวลา 14.00 น. ระหว่างวันที่ 14-20 มิ.ย. 64 พบว่าในวันที่ 14 มิ.ย. 64 ภาคเหนือและด้านตะวันตกของภาคกลางมีความชื้นในอากาศสูงมาก ภาคตะวันออกเฉียงเหนือมีความชื้นสูงและความชื้นค่อย ๆ ลดลง จนถึงปลายสัปดาห์กับความชื้นเพิ่มขึ้นบริเวณตอนล่างของภาคตะวันออกเฉียงเหนือในวันที่ 17 มิ.ย. 64 เนื่องจากมีฝนตกในพื้นที่ดังกล่าว ภาคตะวันออกมีความชื้นสูงในช่วงครึ่งแรกของสัปดาห์และความชื้นลดลงในช่วงครึ่งหลังของสัปดาห์กับความชื้นสูงมากในวันที่ 16 มิ.ย. 64 ส่วนภาคใต้มีความชื้นในอากาศสูงในช่วงครึ่งแรกของสัปดาห์และความชื้นลดลงเล็กน้อยในช่วงครึ่งหลังของสัปดาห์



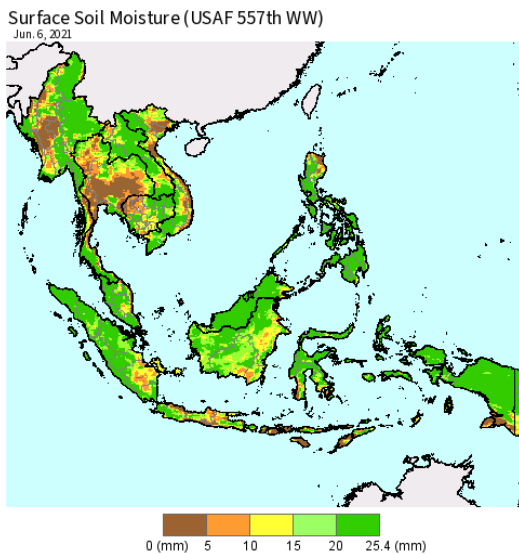
ที่มา: สถาบันสารสนเทศทรัพยากรน้ำ (องค์การมหาชน)

ข้อมูลเพิ่มเติม: <http://www.thaiwater.net/weather/2021-02-22/9/1>

ความชื้นผิวดิน

วันที่ 13 มิ.ย. 64 ภาคเหนือ ภาคตะวันออกเฉียงเหนือ ภาคตะวันออก และบริเวณตอนกลางของภาคใต้มีความชื้นผิวดินเพิ่มสูงขึ้น เนื่องจากมีฝนตกในบริเวณดังกล่าวตลอดทั้งสัปดาห์ ส่วนภาคกลางและภาคใต้ตอนล่างมีความชื้นลดลงจากเมื่อวันที่ 6 มิ.ย. 64

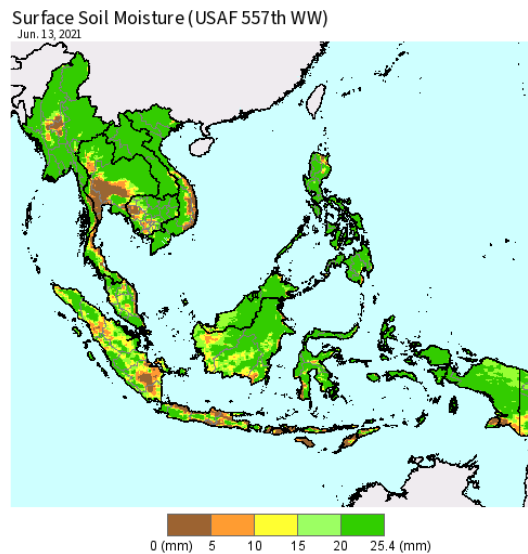
วันที่ 6 มิ.ย. 64



USDA Foreign Agricultural Service
U.S. DEPARTMENT OF AGRICULTURE

Source: 10km United States Air Force
557th Weather Wing
<http://www.557weatherwing.af.mil/>

วันที่ 13 มิ.ย. 64



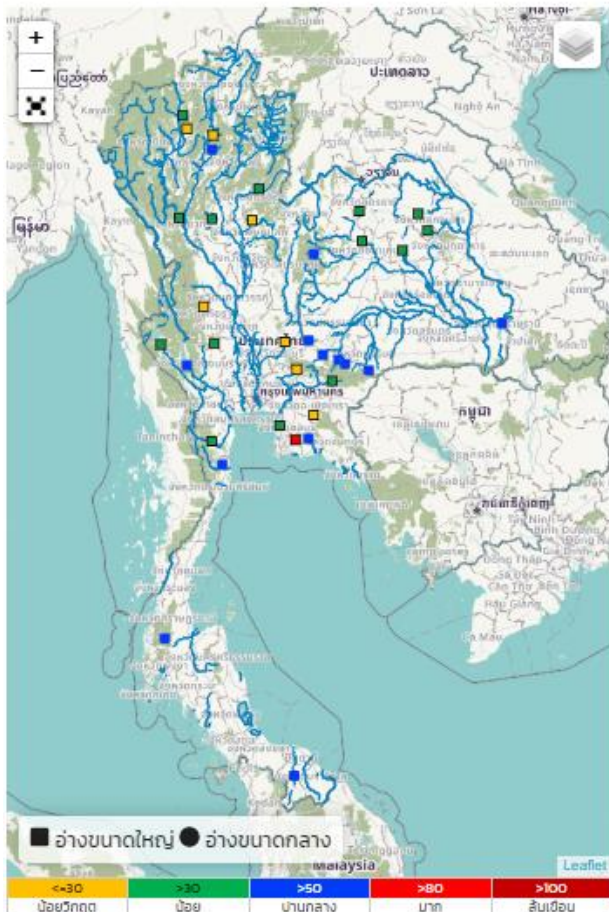
USDA Foreign Agricultural Service
U.S. DEPARTMENT OF AGRICULTURE

Source: 10km United States Air Force
557th Weather Wing
<http://www.557weatherwing.af.mil/>

ที่มา: USDA (United States Department of Agriculture)

ที่มา: <https://ipad.fas.usda.gov/cropexplorer/imageview.aspx?regionid=seasia>

สถานการณ์น้ำในเขื่อนขนาดใหญ่ทั่วประเทศ



% ปริมาณน้ำเก็บกัก

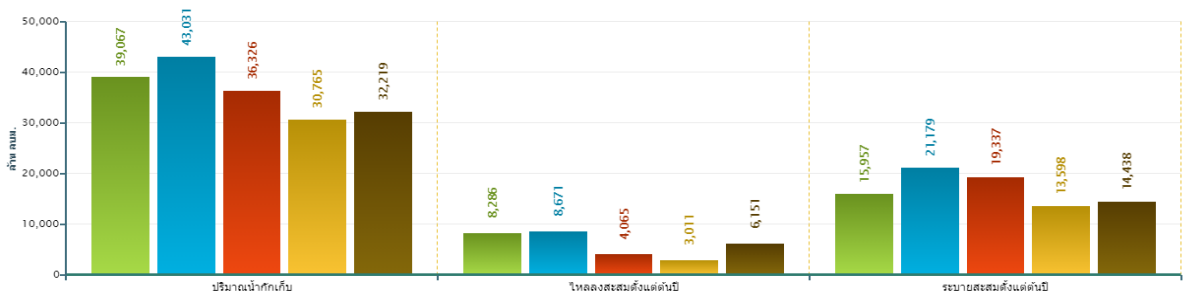
ข้อมูลเพิ่มเติม : <http://www.thaiwater.net/water>

ปัจจุบันเขื่อนขนาดใหญ่ทั้ง 35 แห่งทั่วประเทศ มีปริมาณน้ำกักเก็บรวมกัน 32,219 ล้านลูกบาศก์เมตร คิดเป็น 45% ของความจุ สถานการณ์อยู่ในเกณฑ์น้ำน้อย โดยเป็นปริมาณน้ำใช้การได้จริง 8,677 ล้านลูกบาศก์เมตร ซึ่งมีเขื่อนที่ปริมาณน้ำกักเก็บอยู่ในเกณฑ์น้ำมาก (มากกว่า 80-100% ของความจุ) เพียงเขื่อนเดียว คือ เขื่อนหนองปลาไหล (82%) และมีเขื่อนที่มีปริมาณน้ำกักเก็บอยู่ในเกณฑ์น้อยวิกฤต (ไม่เกิน 30 % ของความจุเขื่อน) มี 7 เขื่อน ได้แก่ เขื่อนแม่กวง (21%) เขื่อนก๊วกคอบมา (30%) เขื่อนแควน้อย (25%) เขื่อนป่าสักฯ (10%) เขื่อนทับเสลา (14%) เขื่อนคลองสียัด (13%) และเขื่อนขุนด่านปราการชล (13%)

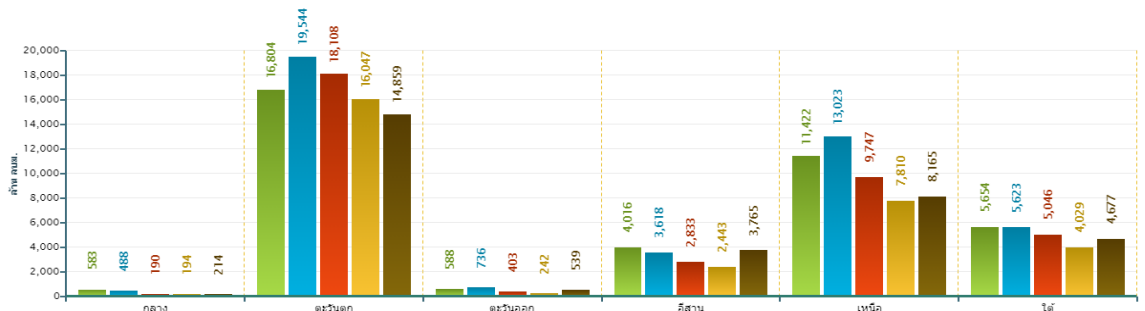
สถานการณ์น้ำในเขื่อนขนาดใหญ่ทั่วประเทศ

วันที่ 21 มิ.ย. 64 ปริมาณน้ำกักเก็บในเขื่อนขนาดใหญ่ทั้ง 35 แห่งทั่วประเทศ มีอยู่ 32,219 ล้านลูกบาศก์เมตร ซึ่งเป็นปริมาณน้ำกักเก็บน้อยที่สุดเป็นอันดับที่ 2 รองจากปี 2563 เมื่อเทียบกับข้อมูลย้อนหลังตั้งแต่ปี 2560 แต่มีปริมาณน้ำไหลลงอ่างฯ สะสมตั้งแต่ต้นปี 6,151 ล้านลูกบาศก์เมตร ซึ่งเป็นปริมาณน้ำไหลลงอ่างฯ สะสมมากที่สุดเป็นอันดับ 3 รองจากปี 2561 และปี 2560 และมีปริมาณน้ำระบายสะสมตั้งแต่ต้นปี 14,438 ล้านลูกบาศก์เมตร ทั้งนี้หากเปรียบเทียบข้อมูลรายภาค พบว่าภาคตะวันออกเฉียงเหนือมีปริมาณน้ำกักเก็บน้อยที่สุด ภาคเหนือและภาคใต้มีปริมาณน้ำกักเก็บน้อยที่สุดเป็นอันดับ 2 รองจากปี 2563 ภาคกลางและภาคตะวันออกมีปริมาณน้ำกักเก็บน้อยที่สุดเป็นอันดับที่ 3 รองจากปี 2563 และปี 2562 ส่วนภาคตะวันออกเฉียงเหนือมีปริมาณน้ำกักเก็บมากที่สุดเป็นอันดับ 2 รองจากปี 2560

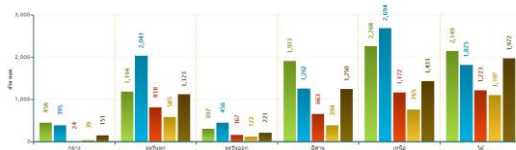
สถานการณ์น้ำอ่างเก็บน้ำขนาดใหญ่ วันที่ 21 มิถุนายน



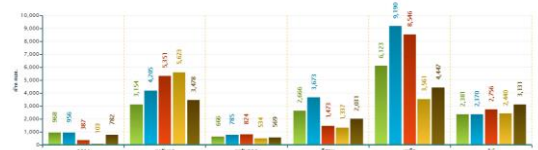
ปริมาณเติบถักรายภาค วันที่ 21 มิถุนายน



ปริมาณน้ำไหลลงอ่างฯสะสมตั้งแต่ต้นปีรายภาค วันที่ 21 มิถุนายน



ปริมาณน้ำระบายสะสมตั้งแต่ต้นปีรายภาค วันที่ 21 มิถุนายน

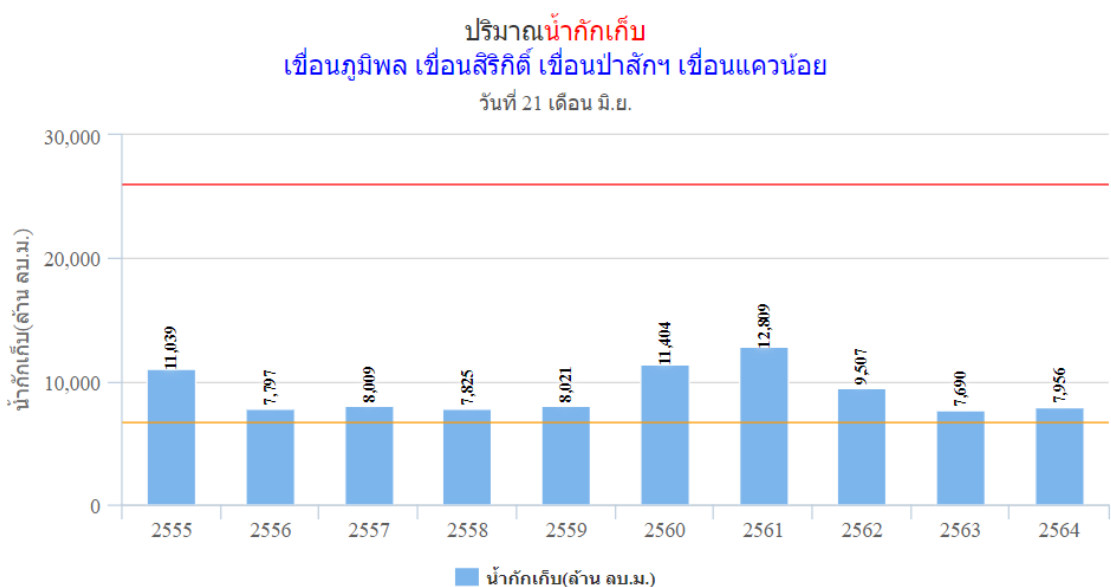


■ 2560 ■ 2561 ■ 2562 ■ 2563 ■ 2564

ที่มา: คลังข้อมูลน้ำแห่งชาติ

สถานการณ์น้ำในเขื่อนพื้นที่ลุ่มน้ำเจ้าพระยา

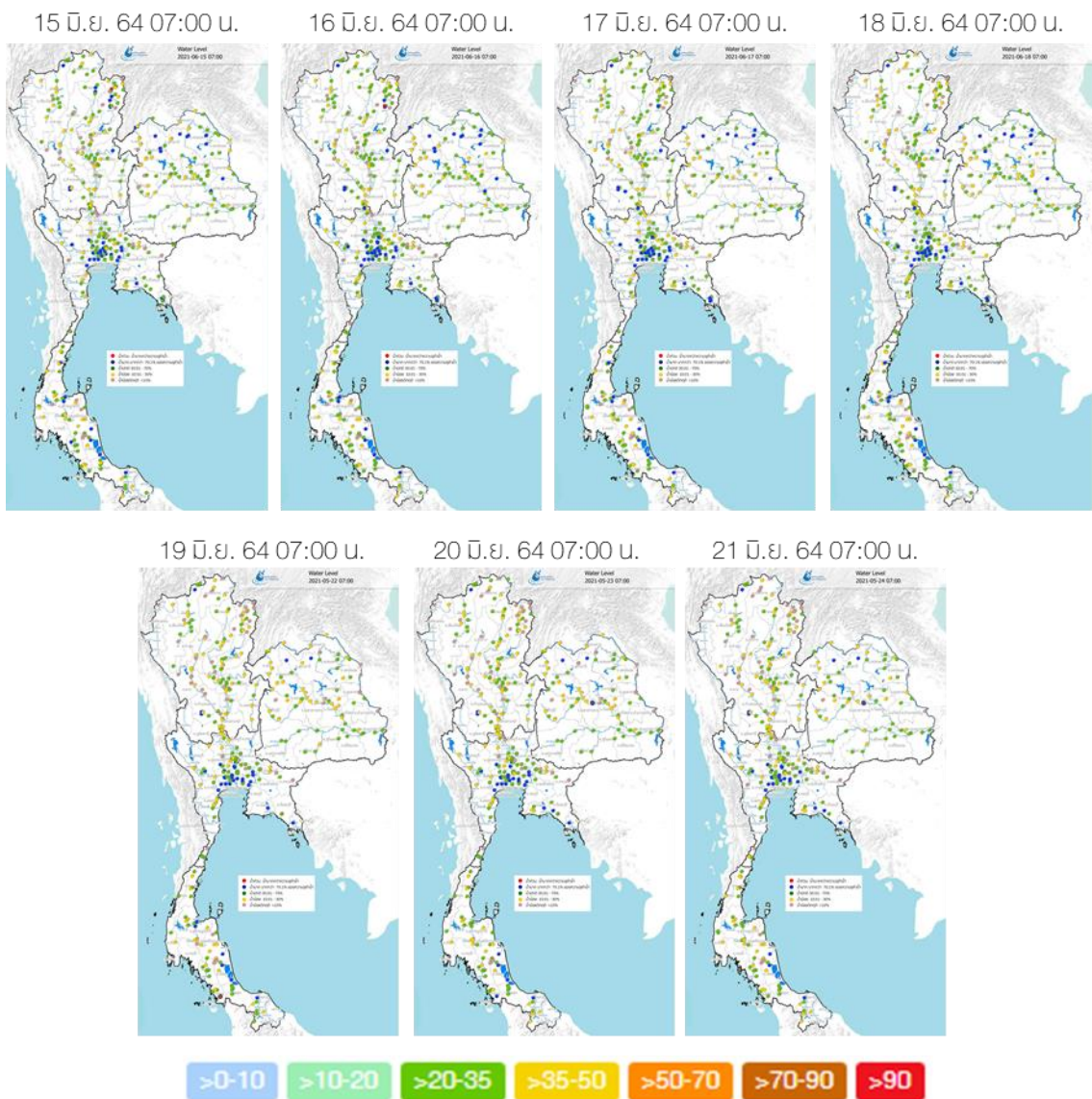
วันที่ 21 มิ.ย. 64 เขื่อนขนาดใหญ่ทั้ง 4 เขื่อนหลักในลุ่มน้ำเจ้าพระยา มีปริมาณน้ำกักเก็บรวมกัน 7,956 ล้านลูกบาศก์เมตร โดยมีปริมาณน้ำกักเก็บมากกว่าปี 2563 ที่เกิดภัยแล้งในช่วงต้นปีอยู่ 266 ล้านลูกบาศก์เมตร แต่มีปริมาณน้ำกักเก็บน้อยกว่าปี 2559 ที่เกิดภัยแล้ง 65 ล้านลูกบาศก์เมตร ทั้งนี้ปี 2564 มีปริมาณน้ำใช้การ 1,260 ล้านลูกบาศก์เมตรโดยประมาณความต้องการใช้น้ำในช่วงฤดูแล้งและช่วงต้นฤดูฝนของปี 2565 สำหรับอุปโภคบริโภค การเกษตร และรักษาระบบนิเวศอยู่ที่ 12,000 ล้านลูกบาศก์เมตร ดังนั้นจึงต้องกักเก็บน้ำเพิ่มอีก 10,740 ล้านลูกบาศก์เมตร



ที่มา : คลังข้อมูลน้ำแห่งชาติ

ระดับน้ำในแม่น้ำสายหลัก

จากการตรวจวัดระดับน้ำในแม่น้ำสายหลักในหนึ่งสัปดาห์ที่ผ่านมา พบว่าภาคเหนือ และภาคตะวันออกเฉียงเหนือมีระดับน้ำน้อยถึงระดับน้ำปานกลาง และมีน้ำล้นตลิ่งที่แม่น้ำน่านบริเวณ สถานีท่าวังพา ต.ท่าวังพา อ.ท่าวังพา และ สถานีเวียงสา ต.สัน อ.เวียงสา จ.น่าน เนื่องจากฝนตกหนัก ในช่วงต้นสัปดาห์ ส่วนภาคกลางและภาคตะวันออกเฉียงเหนือมีระดับน้ำปานกลางถึงระดับน้ำมาก ส่วนภาคใต้มีระดับน้ำน้อยถึงระดับน้ำปานกลาง



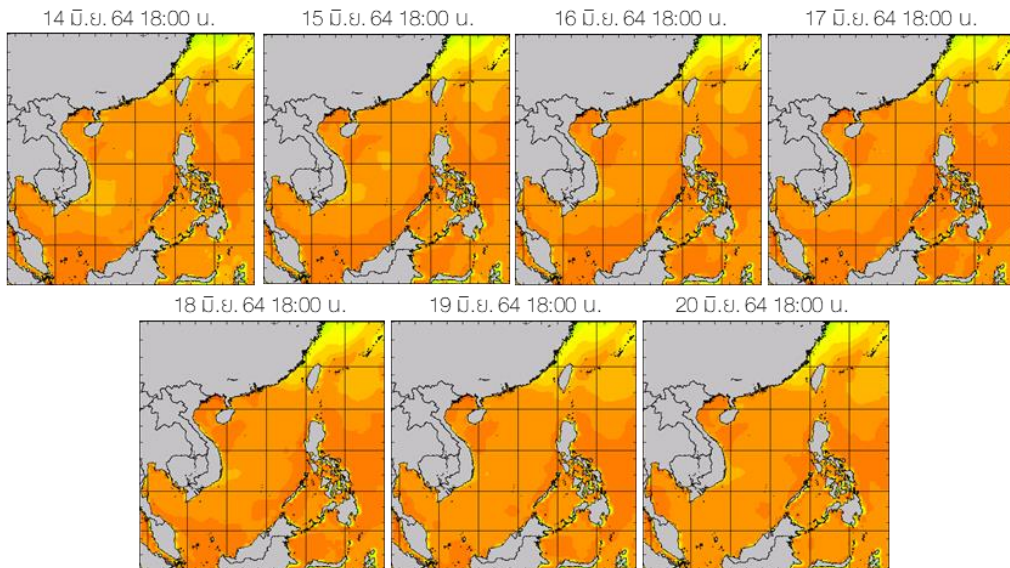
ที่มา: คลังข้อมูลน้ำแห่งชาติ

ข้อมูลเพิ่มเติม: http://www.nhc.in.th/product/history/map/water_level

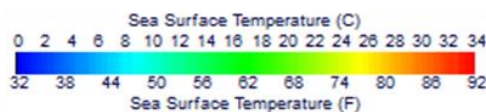
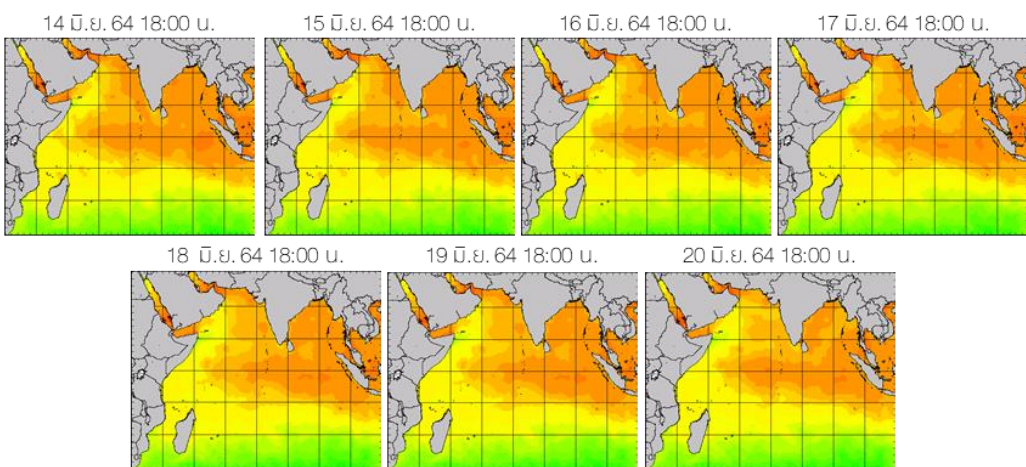
อุณหภูมิผิวน้ำทะเล

สัปดาห์นี้ทะเลอ่าวไทยตอนบนและทะเลอันดามันมีอุณหภูมิประมาณ 26-28 องศาเซลเซียส ส่วนทะเลอ่าวไทยตอนล่างมีอุณหภูมิประมาณ 28-30 องศาเซลเซียส ตลอดสัปดาห์

ฝั่งอ่าวไทย



ฝั่งอันดามัน



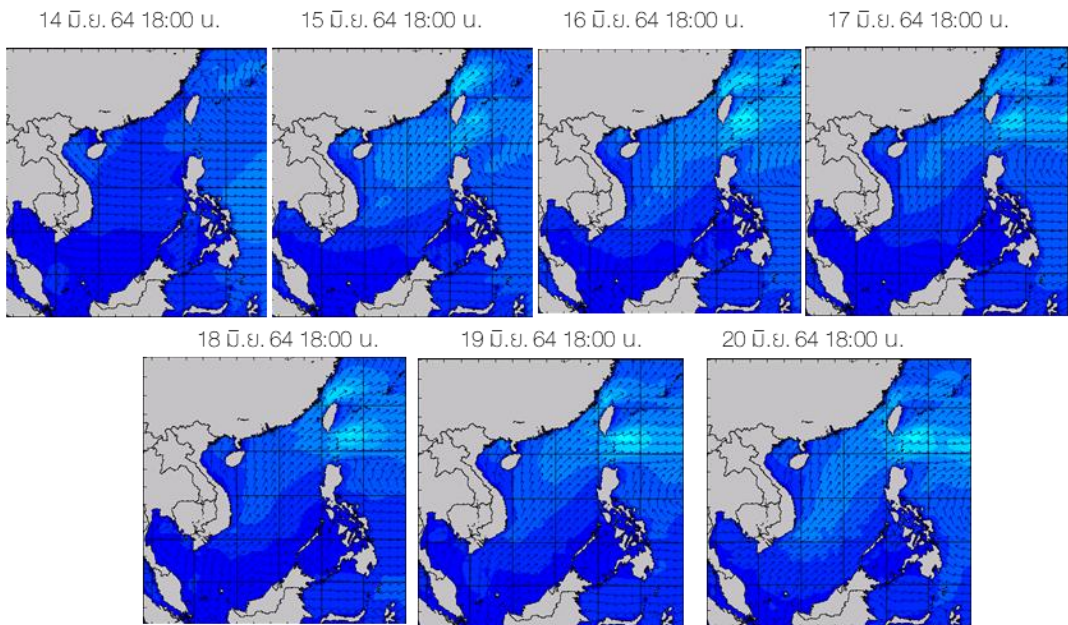
ที่มา: Oceanweather, Inc.

ข้อมูลเพิ่มเติม: https://www.thaiwater.net/DATA/REPORT/php/show_sst.php
https://www.thaiwater.net/DATA/REPORT/php/show_amdsst.php

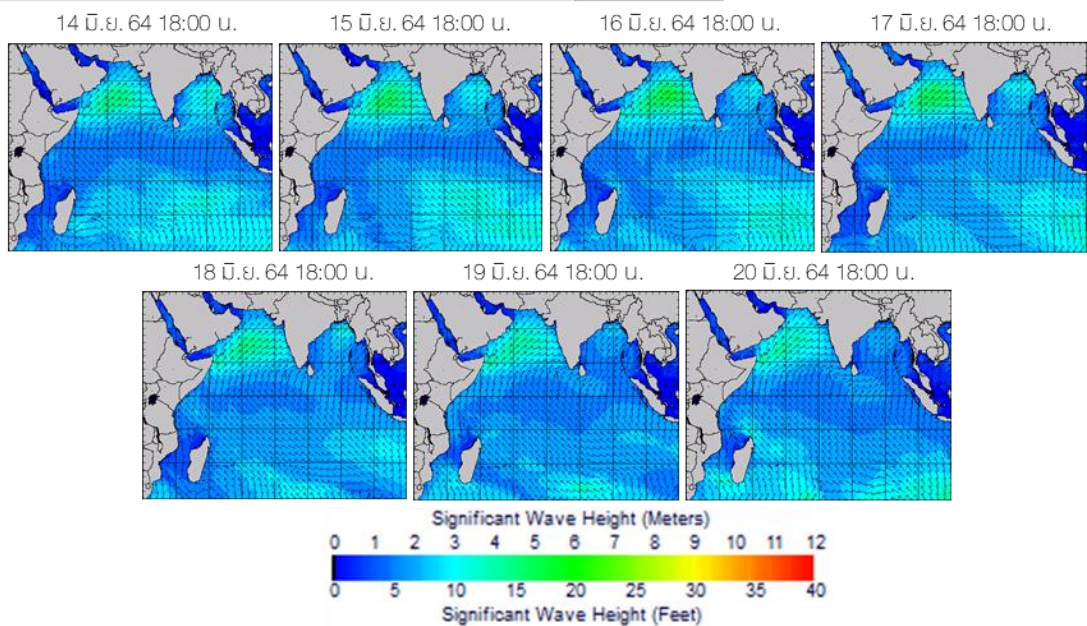
ความสูงและทิศทางคลื่นทะเล

สัปดาห์นี้บริเวณทะเลอ่าวไทยมีคลื่นสูงประมาณ 1 เมตร ส่วนทะเลอันดามันมีคลื่นสูงประมาณ 1-2 เมตร ตลอดทั้งสัปดาห์

ฝั่งอ่าวไทย



ฝั่งอันดามัน



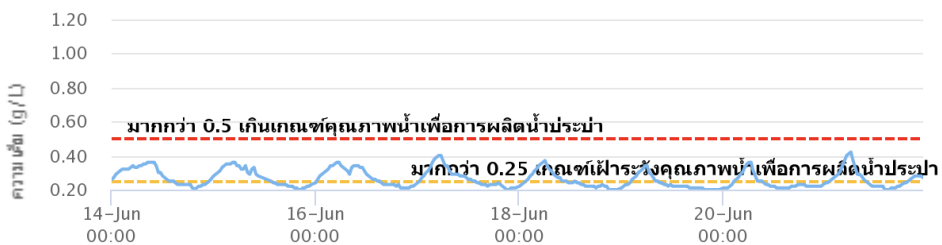
ที่มา: Oceanweather, Inc.

ข้อมูลเพิ่มเติม: http://www.thaiwater.net/DATA/REPORT/php/show_wave.php?zone=hd
http://www.thaiwater.net/DATA/REPORT/php/show_wave.php?zone=scs

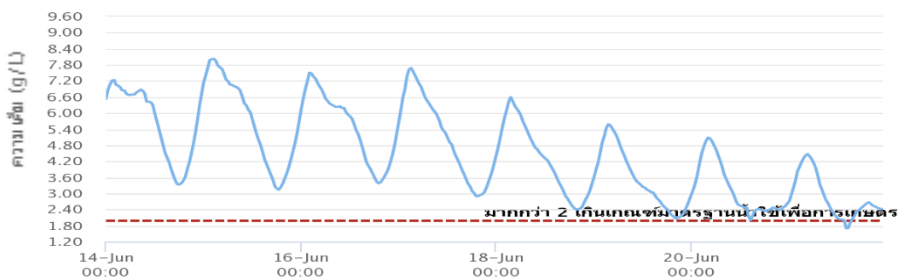
น้ำเค็มรุก

จากการตรวจวัดค่าความเค็มในแม่น้ำสายหลัก พบว่าแม่น้ำเจ้าพระยาบริเวณสถานีสำแลเกินเกณฑ์เฝ้าระวังคุณภาพน้ำดิบเพื่อผลิตน้ำประปา 0.25 กรัม/ลิตร เป็นระยะๆ ตลอดทั้งสปีดาร์ โดยมีค่าความเค็มสูงสุด 0.42 กรัม/ลิตร ในวันที่ 21 มิ.ย. 64 เวลา 06:00 น. แม่น้ำท่าจีนบริเวณสถานีกระทุ่มแบนมีค่าความเค็มเกินเกณฑ์มาตรฐานน้ำดิบเพื่อการเกษตร 2.00 กรัม/ลิตร และมีค่าความเค็มค่อย ๆ ลดลงจนถึงปลายสปีดาร์ โดยมีค่าความเค็มสูงสุด 8.02 กรัม/ลิตร ในวันที่ 15 มิ.ย. 64 เวลา 02:30น. ส่วนแม่น้ำบางปะกงที่สถานีบ้านสร้างมีค่าความเค็มอยู่ในเกณฑ์ปกติตลอดสปีดาร์

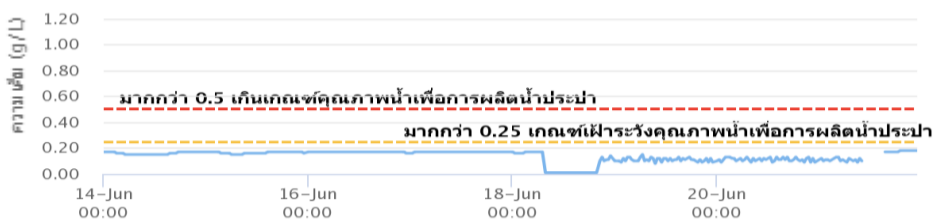
แม่น้ำเจ้าพระยา ณ สถานีสำแล (เกินเกณฑ์เฝ้าระวังคุณภาพน้ำดิบเพื่อผลิตน้ำประปา 0.25 กรัม/ลิตร)



แม่น้ำท่าจีน ณ สถานีกระทุ่มแบน เกิน (เกินเกณฑ์มาตรฐานน้ำดิบเพื่อการเกษตร 2.00 กรัม/ลิตร)



แม่น้ำบางปะกง ณ สถานีบางแตน (อยู่ในเกณฑ์ปกติ)



ที่มา: คลังข้อมูลน้ำแห่งชาติ

ข้อมูลเพิ่มเติม: <http://www.thaiwater.net/v3/salinity>

แผน/ผลการเพาะปลูกพืชในช่วงฤดูฝน ปี 2564

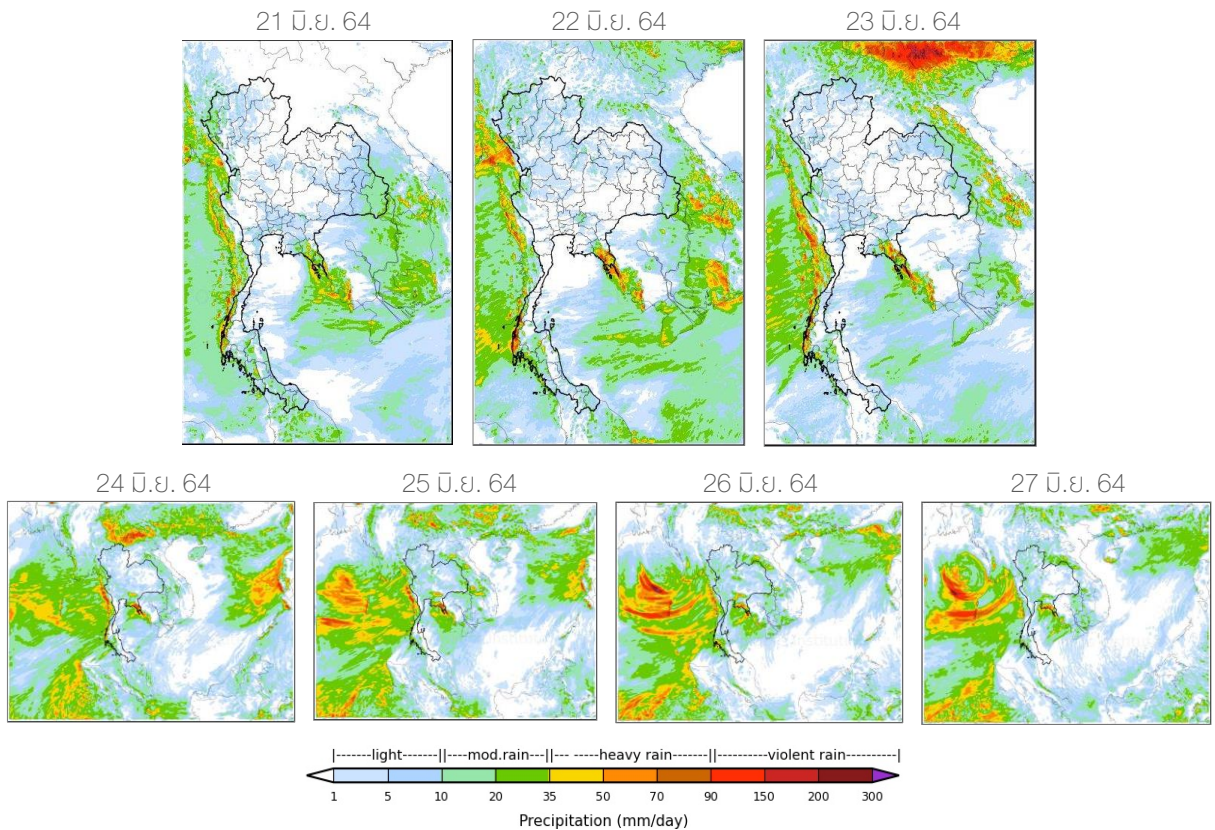
ปัจจุบันประเทศไทยเข้าสู่ฤดูฝนและมีการปลูกข้าวนาปีและพืชไร่-พืชผักไปแล้วทั้งหมด 7.62 ล้านไร่ หรือคิดเป็น 44.25% ของแผน เมื่อพิจารณาในรายละเอียด พบว่ามีการปลูกข้าวนาปีไปแล้ว 7.52 ล้านไร่ หรือคิดเป็น 45.18% โดยพื้นที่ที่มีการเพาะปลูกข้าวนาปีมากที่สุด ได้แก่ ภาคกลาง 75.02% รองลงมา คือ ภาคตะวันออก 65.45% และลุ่มน้ำเจ้าพระยา 56.46% และมีการปลูกพืชไร่-พืชผักไปแล้ว 92,000 ไร่ หรือคิดเป็น 16.48% โดยลุ่มน้ำเจ้าพระยามีการเพาะปลูกมากที่สุด 40.08% ภาคตะวันออก 33.28% และภาคเหนือ 38.31% ตามลำดับ

ภาค	ข้าวนาปี			พืชไร่-พืชผัก			รวม		
	แผน (ล้านไร่)	ผล (ล้านไร่)	%	แผน (ล้านไร่)	ผล (ล้านไร่)	%	แผน (ล้านไร่)	ผล (ล้านไร่)	%
เหนือ	2.57	0.82	31.72	0.05	0.019	38.31	2.62	0.83	31.84
ตะวันออกเฉียงเหนือ	3.39	1.47	43.22	0.03	0.001	3.73	3.42	1.47	42.88
กลาง	0.02	0.02	75.02	0.02	0.001	3.68	0.04	0.02	41.19
ตะวันออก	0.92	0.60	65.45	0.02	0.006	33.28	0.93	0.61	64.83
ตะวันตก	1.15	0.13	11.21	0.30	0.015	5.17	1.45	0.14	9.97
ใต้	0.63			0.02	0.0001	0.32	0.65	0.0001	0.01
ลุ่มน้ำเจ้าพระยา	7.97	4.50	56.46	0.12	0.050	40.08	8.09	4.55	56.21
ทั้งประเทศ	16.65	7.52	45.18	0.56	0.092	16.48	17.21	7.62	44.25

ที่มา: กรมชลประทาน ข้อมูล ณ วันที่ 16 มิถุนายน 2564

สถานการณ์ฝน 7 วัน ข้างหน้า

- **ช่วงวันที่ 21-23 มิ.ย. 64** ลมมรสุมตะวันตกเฉียงใต้ที่พัดปกคลุมทะเลอันดามัน อ่าวไทย และประเทศไทยจะเริ่มมีกำลังแรงขึ้น ส่งผลให้ประเทศไทยจะมีฝนเพิ่มขึ้นและมีฝนตกหนักในบางพื้นที่ของภาคตะวันออกและภาคใต้ฝั่งตะวันตก บริเวณจังหวัดจันทบุรี ตราด ระนอง พังงา ภูเก็ต และกระบี่
- **ช่วงวันที่ 24-27 มิ.ย. 64** ร่องมรสุมจะเลื่อนลงมาพาดผ่านบริเวณประเทศไทยตอนบน ทำให้ลมมรสุมตะวันตกเฉียงใต้ที่พัดปกคลุมทะเลอันดามัน อ่าวไทย และประเทศไทยจะมีกำลังแรงขึ้น ส่งผลให้ประเทศไทยมีฝนตกเพิ่มขึ้น และมีฝนตกหนักได้ในบางพื้นที่บริเวณภาคตะวันออกและภาคใต้ฝั่งตะวันตก

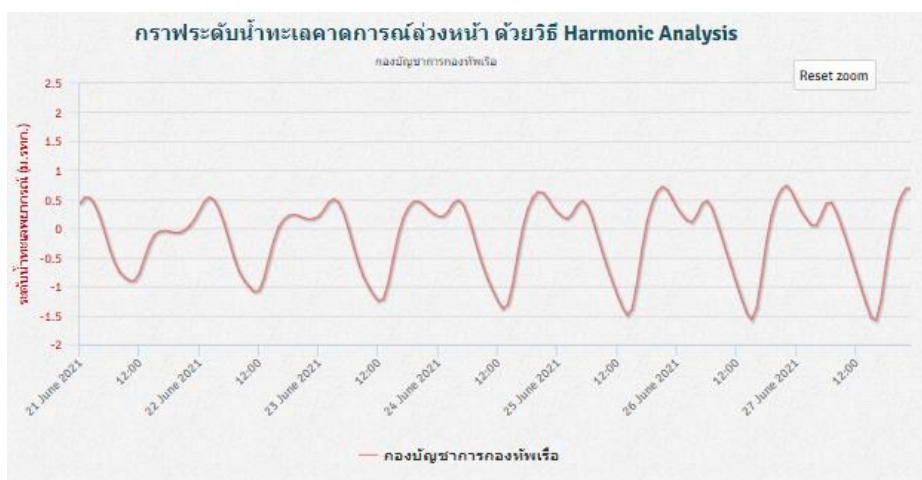


ที่มา: สถาบันสารสนเทศทรัพยากรน้ำ (องค์การมหาชน)
ข้อมูลเพิ่มเติม: http://live1.haii.or.th/wrf_image/index.php

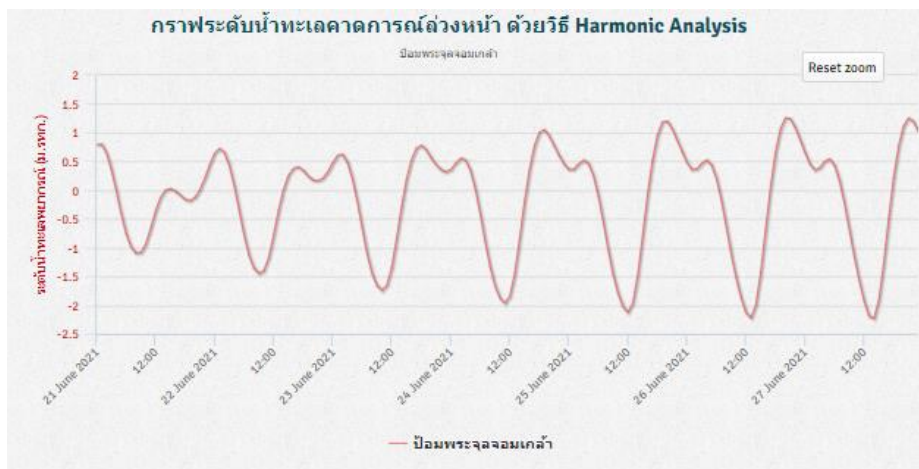
คาดการณ์สภาวะระดับน้ำในแม่น้ำเจ้าพระยา

จากการคาดการณ์สถานการณ์น้ำขึ้น-น้ำลงบริเวณทะเลอ่าวไทย โดยสถาบันสารสนเทศทรัพยากรน้ำ (องค์การมหาชน) คาดว่า 21-27 มิ.ย. 64 บริเวณสถานีกองบัญชาการกองทัพเรือน้ำลดลงต่ำกว่าระดับน้ำทะเลปานกลาง 1 เมตร ในช่วงวันที่ 22-27 พ.ค. 64 โดยมีระดับน้ำต่ำสุดวันที่ 27 มิ.ย. 64 เวลา 16:00 น. ต่ำกว่าระดับน้ำทะเลปานกลาง 1.58 เมตร และน้ำขึ้นสูงสุดวันที่ 26 มิ.ย. 64 เวลา 22:00 น. สูงกว่าระดับน้ำทะเลปานกลาง 0.74 เมตร ส่วนบริเวณป้อมพระจุลจอมเกล้าน้ำลดลงต่ำกว่าระดับน้ำทะเลปานกลาง 2 เมตร ในช่วงวันที่ 25-27 มิ.ย. 64 โดยน้ำลดลงต่ำสุดวันที่ 27 มิ.ย. 64 เวลา 14:00 น. ต่ำกว่าระดับน้ำทะเลปานกลาง 2.23 เมตร และน้ำขึ้นสูงกว่าระดับน้ำทะเลปานกลาง 1 เมตร ในช่วงวันที่ 24-27 มิ.ย. 64 โดยน้ำขึ้นสูงสุดวันที่ 26 มิ.ย. 64 เวลา 20:00 น. สูงกว่าระดับน้ำทะเลปานกลาง 1.26 เมตร

หน้ากองบัญชาการกองทัพเรือ



ป้อมพระจุลจอมเกล้า

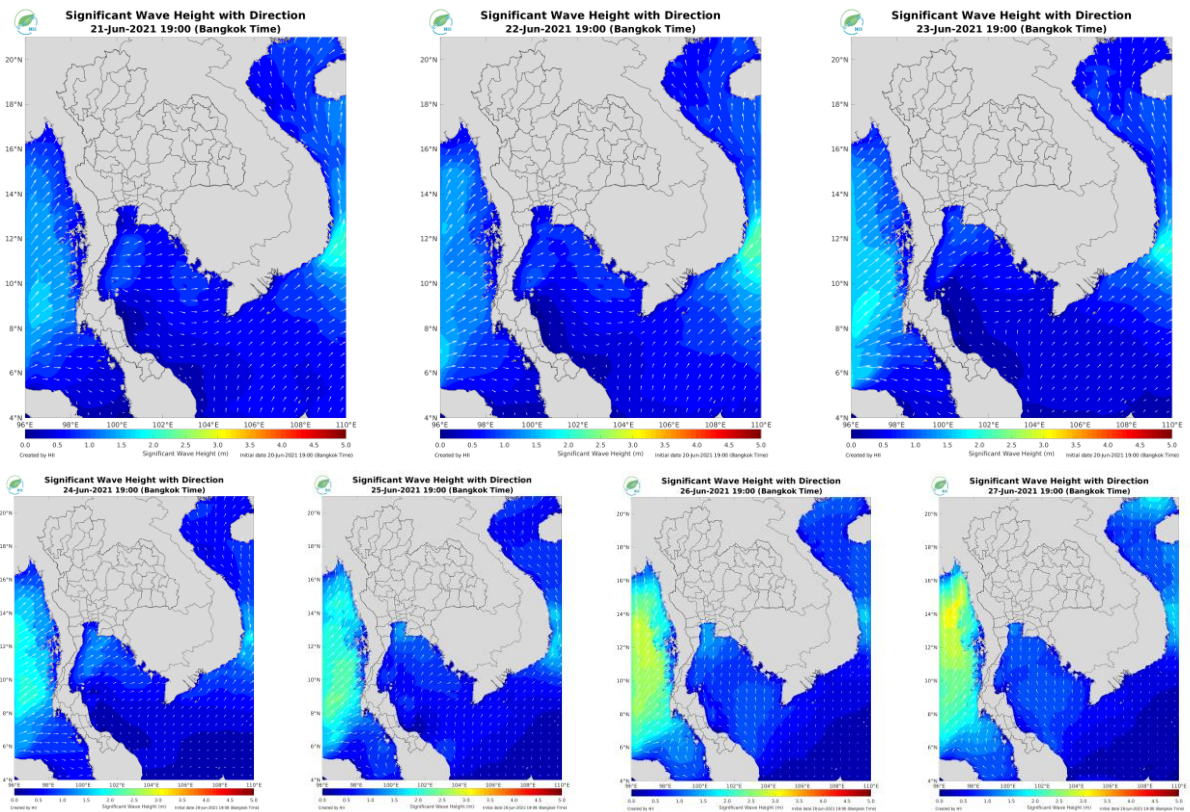


ที่มา:สถาบันสารสนเทศทรัพยากรน้ำ (องค์การมหาชน)

คาดการณ์ความสูงและทิศทางคลื่นทะเล

คาดการณ์ความสูงคลื่นในช่วงวันที่ 21-27 มิ.ย. 64 ลมมรสุมตะวันตกเฉียงใต้มีกำลังแรงขึ้น ในช่วงปลายสัปดาห์ ทำให้ทะเลอันดามันมีคลื่นสูงประมาณ 1-2 เมตร ในวันที่ 21-24 มิ.ย. 64 และมีคลื่นสูงกว่า 2 เมตร ในวันที่ 26-27 มิ.ย. 64 ส่วนทะเลอ่าวไทยมีคลื่นสูงประมาณ 1-1.5 เมตร ตลอดทั้งสัปดาห์

การคาดการณ์ความสูงและทิศทางคลื่นทะเล ระหว่างวันที่ 21-27 พ.ค. 64



ที่มา: สถาบันสารสนเทศทรัพยากรน้ำ (องค์การมหาชน)
ข้อมูลเพิ่มเติม: <http://www.thaiwater.net/v3/wrf/swan>



รู้น้ำ รู้อากาศ รู้ภัยพิบัติ

www.thaiwater.net

ThaiWater mobile application



คลังข้อมูลน้ำแห่งชาติ National Hydroinformatics Center

โดย

สถาบันสารสนเทศทรัพยากรน้ำ (องค์การมหาชน)
กระทรวงการอุดมศึกษา วิทยาศาสตร์ วิจัยและนวัตกรรม

