

รู้น้ำ รู้อากาศ รู้กันภัยพิบัติ

www.thaiwater.net

ThaiWater mobile application



คลังข้อมูลน้ำแห่งชาติ

National Hydroinformatics Data Center

รู้น้ำรู้อากาศ

รายสัปดาห์

ประจำวันที่ 7 มิถุนายน 2564



จัดทำโดย

สถาบันสารสนเทศทรัพยากรน้ำ (องค์การมหาชน)

กระทรวงการอุดมศึกษา วิทยาศาสตร์ วิจัยและนวัตกรรม

สปีดาร์ที่ผ่านมา

สภาพอากาศ

5 ลักษณะกลุ่มเมฆจากภาพถ่ายดาวเทียม

6 แผนที่ความกดอากาศ

7 สถานการณ์ฝน

- เรดาร์ตรวจอากาศ
- สถานีตรวจอากาศ
- ปริมาณฝนทั้งสปีดาร์

10 ความชื้นในอากาศ

สถานการณ์น้ำ

11 ความชื้นผิวดิน

12 สถานการณ์น้ำในเขื่อน

- น้ำในเขื่อนขนาดใหญ่ทั่วประเทศ
- น้ำในเขื่อนพื้นที่ลุ่มน้ำเจ้าพระยา

15 ระดับน้ำในแม่น้ำสายหลัก

16 สถานการณ์น้ำทะเล

- อุณหภูมิพื้นผิวน้ำทะเล
- ความสูงและทิศทางคลื่นทะเล
- น้ำเค็มรุก

19 แผน/ผล การเฝ้าระวังปลุกพืชในช่วงฤดูแล้ง

คาดการณ์สปีดาร์หน้า

สภาพอากาศ

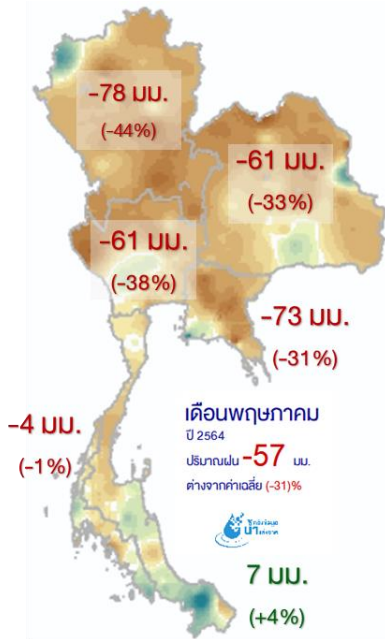
20 คาดการณ์ฝน 7 วันข้างหน้า

สถานการณ์น้ำ

21 คาดการณ์ระดับน้ำในแม่น้ำเจ้าพระยา

22 คาดการณ์ความสูงและทิศทางคลื่นทะเล

HIGHLIGHT



เดือนพฤษภาคม 2564 มีปริมาณฝนเฉลี่ยเพียง 130 มิลลิเมตร ซึ่งน้อยกว่าปกติ 31% โดยเฉพาะภาคเหนือ ภาคกลาง และภาคตะวันออกเฉียงเหนือ ที่มีปริมาณฝนน้อยกว่าปกติ 78 มม. (-44%) 61 มม. (-38%) และ 61 มม. (-33%) ตามลำดับ ทำให้เดือนพฤษภาคมมีปริมาณน้ำไหลลงเขื่อนขนาดใหญ่ในภาคเหนือ 385 ล้าน ลบ.ม. และ 4 เขื่อนหลักในลุ่มน้ำเจ้าพระยามีปริมาณน้ำไหลลงอ่างฯ เพียง 280 ล้าน ลบ.ม. น้อยกว่าเดือนเมษายนที่ผ่านมา 70 ล้าน ลบ.ม. และปัจจุบัน (7 มิ.ย. 64) มีปริมาณน้ำใช้การเพียง 1,426 ล้าน ลบ.ม. ซึ่งหากเทียบกับวันเดียวกันของปีที่ฝนแล้งในอดีต พบว่า ปี 2564 มีปริมาณน้ำใช้การน้อยเป็นลำดับที่ 5 โดยปีที่มีปริมาณน้ำใช้การได้น้อยสุดคือ ปี 2553 และ 2563 ที่มีน้ำใช้การเท่ากันคือ 1,158 ล้าน ลบ.ม. รองลงมาคือ ปี 2556 และปี 2559 ซึ่งมีน้ำใช้การ 1,340 ล้าน ลบ.ม. และ 1,389 ล้าน ลบ.ม. ตามลำดับ

แม้ว่าปีนี้ปริมาณน้ำใช้การของ 4 เขื่อนหลักลุ่มน้ำเจ้าพระยาไม่ได้น้อยที่สุด แต่อาจส่งผลกระทบต่อการผลิตและควบน้ำได้มากกว่าปีอื่นๆ เนื่องจากเริ่มมีการเพาะปลูกจำนวนปี ตั้งแต่สัปดาห์ที่ 2 ของเดือนเมษายน โดยเพิ่มขึ้นมากกว่าค่าเฉลี่ย และมากกว่าช่วงเวลาเดียวกันของปี 2563 ถึง 3 ล้านไร่ ซึ่งปริมาณน้ำใน 4 เขื่อนหลักลุ่มน้ำเจ้าพระยาอาจมีไม่เพียงพอต่อการเพาะปลูก โดยเฉพาะช่วงที่ฝนตกลงน้อยกว่าค่าเฉลี่ยช่วงเดือนกรกฎาคม-สิงหาคมนี้

สถานการณ์ปัจจุบัน

สภาพอากาศ : สัปดาห์นี้ลมมรสุมตะวันตกเฉียงใต้ที่พัดปกคลุมประเทศไทยมีกำลังปานกลาง ประกอบกับมีหย่อมความกดอากาศต่ำปกคลุมบริเวณอ่าวตังเกี๋ยในช่วงปลายสัปดาห์ ส่งผลให้มีฝนตกหนักถึงหนักมากบริเวณภาคเหนือ ภาคตะวันออกเฉียงเหนือ ภาคตะวันออก และภาคใต้ในช่วงครึ่งหลังของสัปดาห์

น้ำในเขื่อน : ปัจจุบันเขื่อนขนาดใหญ่ทั้ง 35 แห่งทั่วประเทศ มีปริมาณน้ำกักเก็บรวมกัน 32,339 ล้านลูกบาศก์เมตร คิดเป็น 46% ของความจุ สถานการณ์อยู่ในเกณฑ์น้ำน้อย โดยเป็นปริมาณน้ำใช้การได้จริง 8,797 ล้านลูกบาศก์เมตร ซึ่งมีเขื่อนที่มีปริมาณน้ำกักเก็บอยู่ในเกณฑ์น้ำมาก (มากกว่า 80-100% ของความจุ) เพียงเขื่อนเดียว คือ เขื่อนหนองปลาไหล (87%) และมีเขื่อนที่มีปริมาณน้ำกักเก็บอยู่ในเกณฑ์น้อยวิกฤต (ไม่เกิน 30 % ของความจุเขื่อน) มี 9 เขื่อน ได้แก่ เขื่อนก๊วกคองมา (29%) เขื่อนแควน้อยบำรุงแดน (26%) เขื่อนแม่กวง (19%) เขื่อนลำปาว (24%) เขื่อนห้วยหลวง (28%) เขื่อนนฤพดินทรจินดา (28%) ส่วนเขื่อนป่าสักฯ เขื่อนคลองสียัด และเขื่อนขุนด่านปราการชลมีปริมาณน้ำกักเก็บเท่ากัน (14%)

น้ำในแม่น้ำลำคลอง : จากการตรวจวัดระดับน้ำในแม่น้ำสายหลักในหนึ่งสัปดาห์ที่ผ่านมา พบว่าภาคเหนือและภาคตะวันออกเฉียงเหนือมีระดับน้ำน้อยถึงระดับน้ำปานกลาง ภาคกลางและภาคตะวันออกมีระดับน้ำปานกลางถึงระดับน้ำมาก ส่วนภาคใต้มีระดับน้ำน้อยถึงระดับน้ำปานกลาง และมีน้ำล้นตลิ่งบริเวณคลองชี สถานีวังวิเศษ อ.วังวิเศษ จ.ตรัง

คาดการณ์

คาดการณ์ฝน : ช่วงวันที่ 7-9 มิ.ย. 64 หย่อมความกดอากาศต่ำปกคลุมบริเวณภาคเหนือและภาคตะวันออกเฉียงเหนือตอนบน ทำให้ลมมรสุมตะวันตกเฉียงใต้ที่พัดปกคลุมประเทศไทย ทะเลอันดามัน และอ่าวไทยมีกำลังแรง ส่งผลให้ประเทศไทยมีฝนเพิ่มขึ้นและมีฝนตกหนักถึงหนักมากบริเวณภาคเหนือ ภาคตะวันออกเฉียงเหนือ ภาคตะวันออก และด้านตะวันตกของประเทศ ต่อมาในช่วงวันที่ 10-13 มิ.ย. 64 ร่องมรสุมจะพาดผ่านบริเวณภาคเหนือและภาคตะวันออกเฉียงเหนือตอนบน ทำให้ลมมรสุมตะวันตกเฉียงใต้ที่พัดปกคลุมประเทศไทย ทะเลอันดามัน และอ่าวไทยจะมีกำลังแรงขึ้น ส่งผลให้ประเทศไทยมีฝนตกต่อเนื่องและมีฝนตกหนักได้ในบางพื้นที่ โดยเฉพาะบริเวณภาคเหนือ ภาคตะวันออกเฉียงเหนือตอนบน ภาคตะวันออก และด้านตะวันตกของประเทศ

คาดการณ์ระดับน้ำในแม่น้ำเจ้าพระยา : จากการคาดการณ์สถานการณ์น้ำขึ้น-น้ำลงบริเวณทะเลอ่าวไทย โดยสถาบันสารสนเทศทรัพยากรน้ำ (องค์การมหาชน) คาดว่าวันที่ 7-13 มิ.ย. 64 บริเวณสถานีกองบัญชาการกองทัพเรือน้ำลงต่ำสุดวันที่ 14 มิ.ย. 64 เวลา 16:00 น. ต่ำกว่าระดับน้ำทะเลปานกลาง 1.30 เมตร และน้ำขึ้นสูงสุดวันที่ 11 มิ.ย. 64 เวลา 21:00 น. สูงกว่าระดับน้ำทะเลปานกลาง 0.65 เมตร ส่วนบริเวณป้อมพระจุลจอมเกล้าน้ำลงต่ำสุดวันที่ 11-12 มิ.ย. 64 เวลา 12:00 น. ต่ำกว่าระดับน้ำทะเลปานกลาง 1.74 เมตร และน้ำขึ้นสูงสุดวันที่ 12 พ.ค. 64 เวลา 20:00 น. สูงกว่าระดับน้ำทะเลปานกลาง 1.13 เมตร

คาดการณ์คลื่น : คาดการณ์ความสูงคลื่นในช่วงวันที่ 7-13 มิ.ย. 64 ลมมรสุมตะวันตกเฉียงใต้ที่พัดปกคลุมทะเลอันดามันและทะเลอ่าวไทยจะค่อย ๆ กำลังแรงขึ้นไปจนถึงวันที่ 11 มิ.ย. 64 หลังจากนั้นจะอ่อนกำลังลงจนถึงปลายสัปดาห์ ทำให้ทะเลอันดามันจะมีคลื่นสูงประมาณ 1-2 เมตร ในช่วงต้นสัปดาห์ และความสูงเพิ่มขึ้นในช่วงกลางสัปดาห์ถึงปลายสัปดาห์ โดยมีคลื่นสูงกว่า 3 เมตร ในช่วงวันที่ 11-12 มิ.ย. 64 ส่วนทะเลอ่าวไทยจะมีคลื่นสูงประมาณ 1-1.5 เมตร เกือบทั้งสัปดาห์กับมีคลื่นสูงประมาณ 2 เมตร บริเวณอ่าวไทยตอนบนในช่วงวันที่ 10-12 มิ.ย. 64

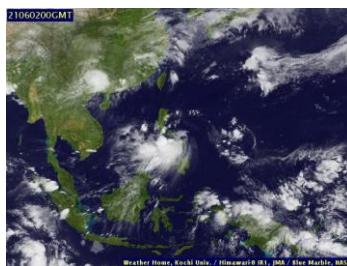
ลักษณะกลุ่มเมฆจากภาพถ่ายดาวเทียม

สัปดาห์นี้ประเทศไทยตอนบนมีเมฆปกคลุมเบาบางบริเวณภาคเหนือในช่วงวันที่ 1-2 มิ.ย. 64 และมีกลุ่มเมฆหนาปกคลุมด้านตะวันออกของภาคเหนือและภาคตะวันออกเฉียงเหนือในวันที่ 4 มิ.ย. 64 และกลุ่มเมฆหนาปกคลุมทั่วทั้งประเทศไทยตอนบนจนถึงปลายสัปดาห์ ส่วนภาคใต้มีเมฆปกคลุมหนาแน่นในช่วงวันที่ 5-7 มิ.ย. 64

1 มิ.ย. 64 07:00 น.



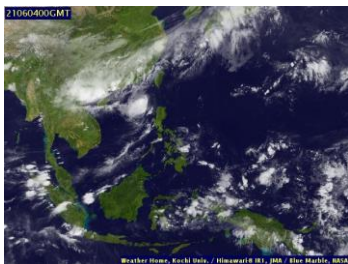
2 มิ.ย. 64 07:00 น.



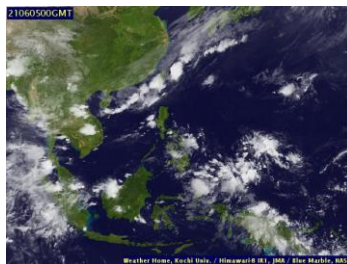
3 มิ.ย. 64 01:00 น.



4 มิ.ย. 64 07:00 น.



5 มิ.ย. 64 07:00 น.



6 มิ.ย. 64 07:00 น.



7 มิ.ย. 64 07:00 น.

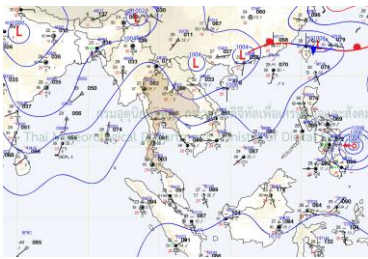


ที่มา: ภาพถ่ายจากดาวเทียม Himawari-8 จัดทำโดย Kochi University.
ข้อมูลเพิ่มเติม: <http://www.thaiwater.net/weather/2021-07-06/50/141>

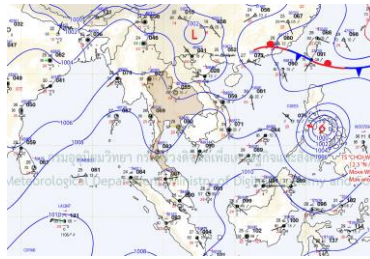
แผนที่อากาศ

สัปดาห์นี้ลมมรสุมตะวันตกเฉียงใต้ที่พัดปกคลุมประเทศไทยมีกำลังปานกลาง ประกอบกับมีหย่อมความกดอากาศต่ำปกคลุมบริเวณอ่าวตังเกี๋ย ในช่วงปลายสัปดาห์ ส่งผลให้มีฝนตกหนักถึงหนักมากบริเวณภาคเหนือ ภาคตะวันออกเฉียงเหนือ ภาคตะวันออก และภาคใต้ในช่วงครึ่งหลังของสัปดาห์

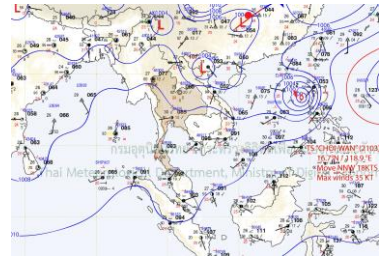
1 มิ.ย. 64 07:00 น.



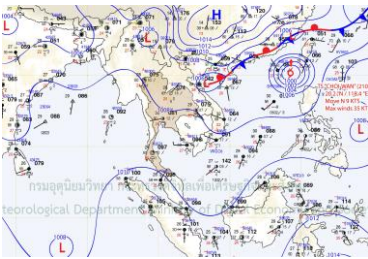
2 มิ.ย. 64 07:00 น.



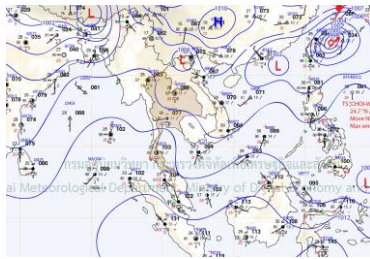
3 มิ.ย. 64 07:00 น.



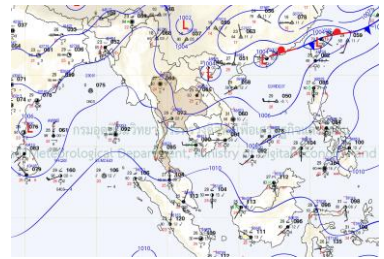
4 มิ.ย. 64 07:00 น.



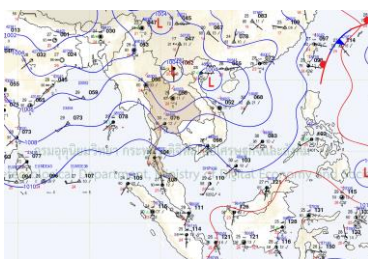
5 มิ.ย. 64 07:00 น.



6 มิ.ย. 64 07:00 น.



7 มิ.ย. 64 07:00 น.



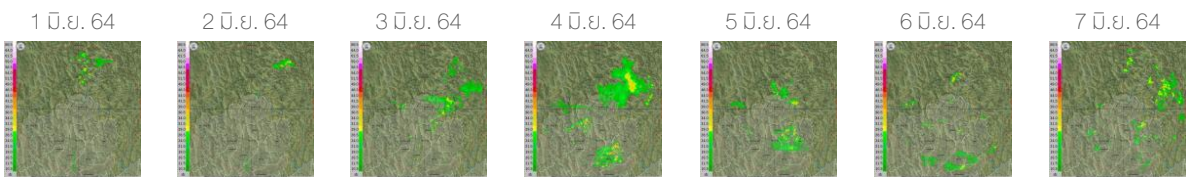
ที่มา: กรมอุตุนิยมวิทยา

ข้อมูลเพิ่มเติม: <http://www.thaiwater.net/weather/2021-06-07/13/22>

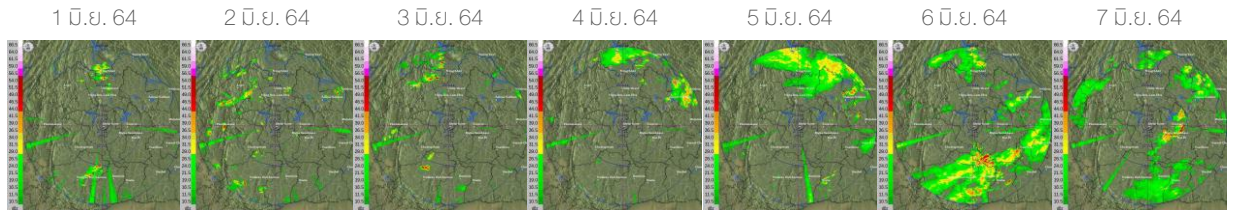
สถานการณ์ฝนจากภาพเรดาร์ตรวจอากาศ

เครือข่ายภาพเรดาร์ตรวจวัดปริมาณฝนของกรมอุตุนิยมวิทยา ได้แก่ เรดาร์เชียงใหม่ เรดาร์ขอนแก่น เรดาร์สัทหีบ และเรดาร์สงขลา ตรวจพบฝนตกปานกลางถึงตหนักบริเวณภาคเหนือ ในช่วงครึ่งหลังของสัปดาห์ ภาคตะวันออกเฉียงเหนือมีฝนตกกระจายตัวบางพื้นที่ที่เกือบทั้งสัปดาห์กับมีฝนตกปานกลางถึงตหนักเป็นบริเวณกว้างในช่วงวันที่ 6-7 มิ.ย. 64 ภาคกลางมีฝนตกเล็กน้อยกระจายตัวบางพื้นที่ตลอดสัปดาห์ ภาคตะวันออกมีฝนตกปานกลางถึงตหนักในช่วงครึ่งหลังของสัปดาห์ และภาคใต้มีฝนตกปานกลางถึงตหนักบางพื้นที่เกือบตลอดทั้งสัปดาห์กับมีฝนตหนักมากในวันที่ 4 มิ.ย. 64

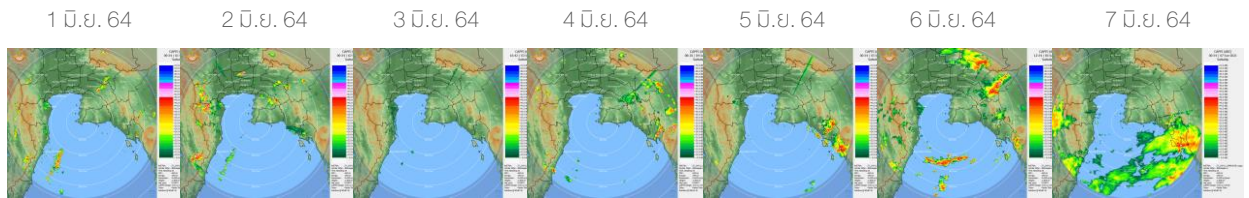
เรดาร์เชียงใหม่



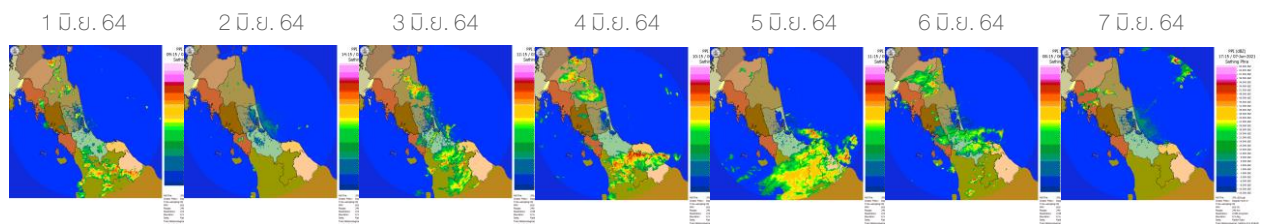
เรดาร์ขอนแก่น



เรดาร์สัทหีบ



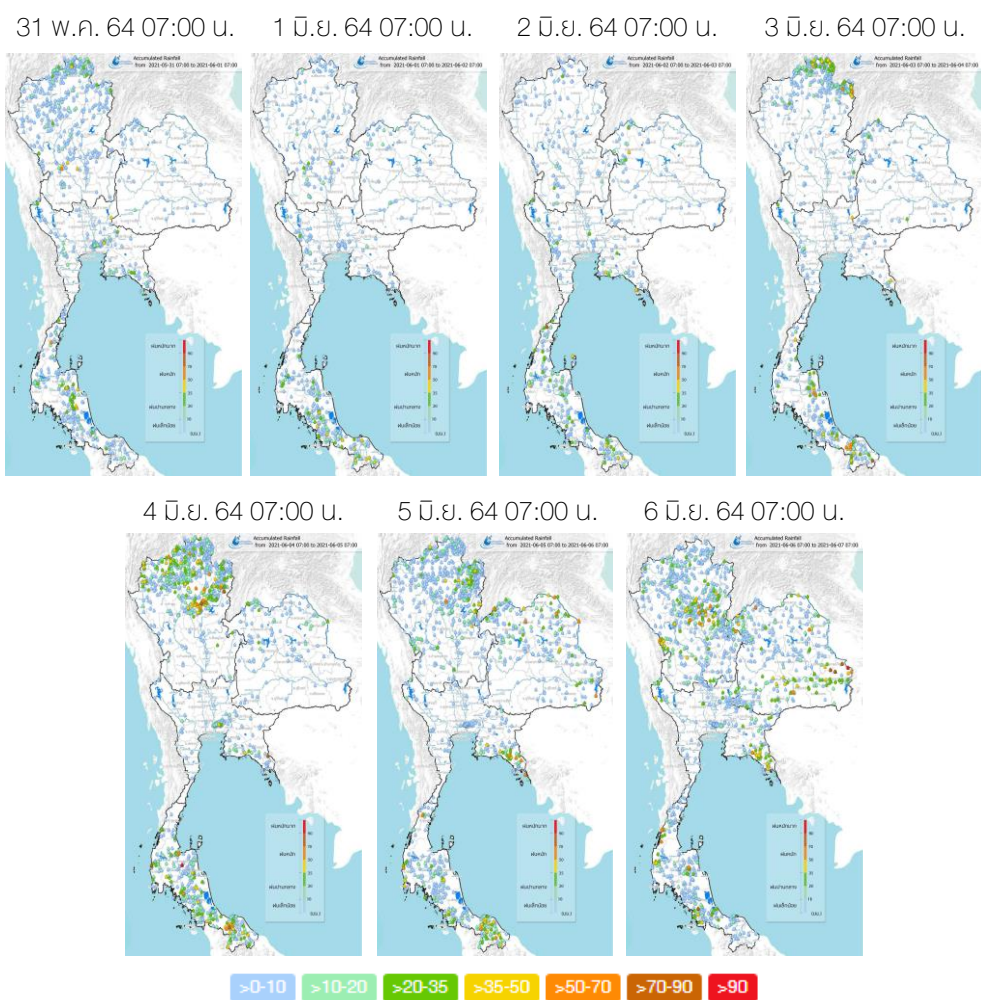
เรดาร์สงขลา



ที่มา: กรมอุตุนิยมวิทยา, กรมฝนหลวงการบินและการเกษตร
ข้อมูลเพิ่มเติม : <http://www.thaiwater.net/weather/radar>

ปริมาณฝนรายวันจากสถานีตรวจอากาศ

สัปดาห์นี้บริเวณภาคเหนือมีฝนตกเล็กน้อยถึงปานกลาง ในวันที่ 31 พ.ค. 64 และมีฝนตกเพิ่มขึ้นในช่วงวันที่ 3-6 มิ.ย. 64 ภาคตะวันออกออกเจียงเหนือและภาคตะวันออกเฉียงเหนือมีฝนตกหนักถึงหนักมาก ในช่วงวันที่ 5-6 มิ.ย. 64 ส่วนภาคใต้มีฝนตกปานกลางถึงตกหนักตลอดทั้งสัปดาห์ โดยมีฝนตกหนักกว่า 90 มิลลิเมตร ที่จังหวัดอุบลราชธานีและสุราษฎร์ธานี



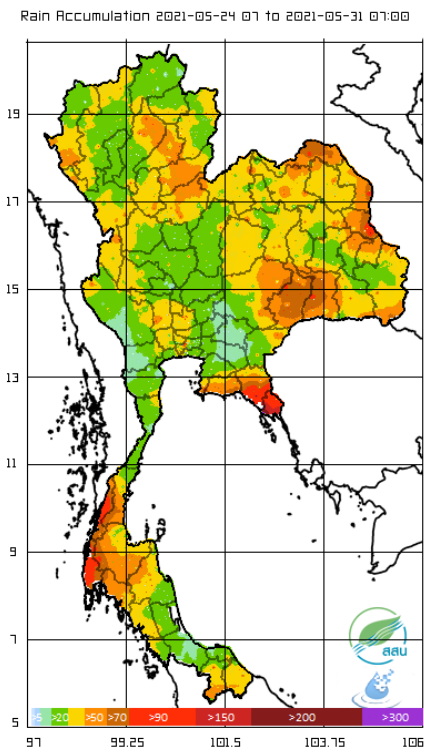
ที่มา: คลังข้อมูลน้ำแห่งชาติ

ข้อมูลเพิ่มเติม: <http://www.nhc.in.th/product/latest/img/rain24.jpg>

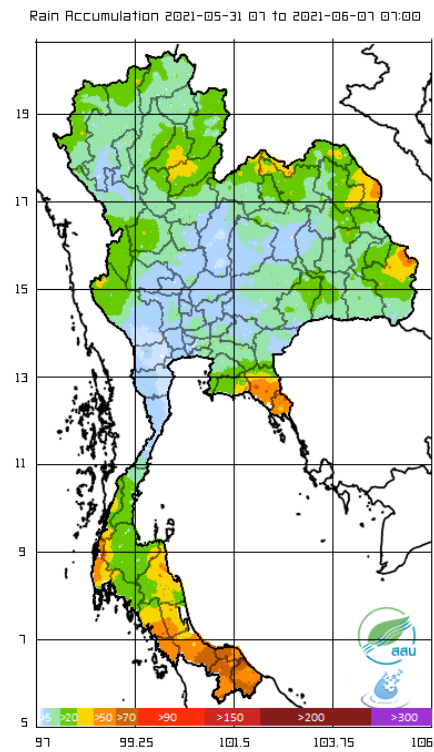
ปริมาณฝนทั้งสปีดาร์

สปีดาร์นี้ประเทศไทยมีปริมาณฝนน้อยกว่าสปีดาร์ที่ผ่านมาเกือบทุกพื้นที่ ยกเว้นภาคใต้
ตอนล่างที่มีปริมาณฝนเพิ่มขึ้น

สปีดาร์ที่ผ่านมา



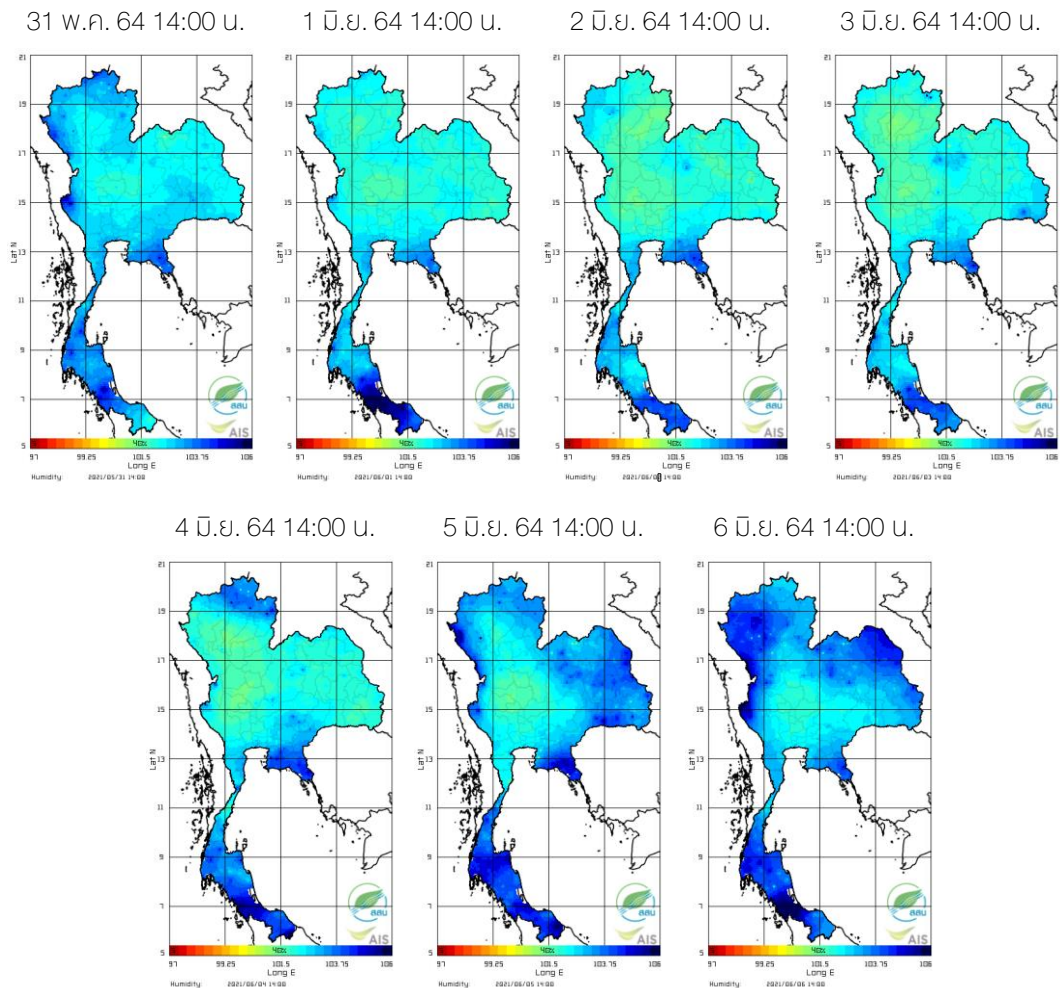
สปีดาร์นี้



ที่มา: สถาบันสารสนเทศทรัพยากรน้ำ (องค์การมหาชน)

ความชื้นในอากาศ

แผนภาพแสดงการกระจายตัวของความชื้นในอากาศของประเทศไทยระยะเวลา 14.00 น. ระหว่างวันที่ 31 พ.ค.-6 มิ.ย. 64 พบว่าประเทศไทยตอนบนบริเวณภาคเหนือ ภาคตะวันออกเฉียงเหนือ และภาคกลางมีความชื้นค่อนข้างสูงในวันที่ 31 พ.ค. 64 และความชื้นค่อย ๆ ลดลง จนถึงวันที่ 4 มิ.ย. 64 หลังจากนั้นบริเวณภาคเหนือตอนบน ภาคตะวันออกเฉียงเหนือ และด้านตะวันตกของภาคกลางมีความชื้นเพิ่มขึ้นจนถึงวันที่ 6 มิ.ย. 64 เนื่องจากบริเวณดังกล่าวมีฝนตกเพิ่มขึ้น ส่วนภาคตะวันออกมีความชื้นสูงตลอดทั้งสัปดาห์ และภาคใต้มีความชื้นสูงและมีความชื้นสูงมากบริเวณจังหวัดสตูล และตรัง ในวันที่ 1 มิ.ย. 64 และ 6 มิ.ย. 64



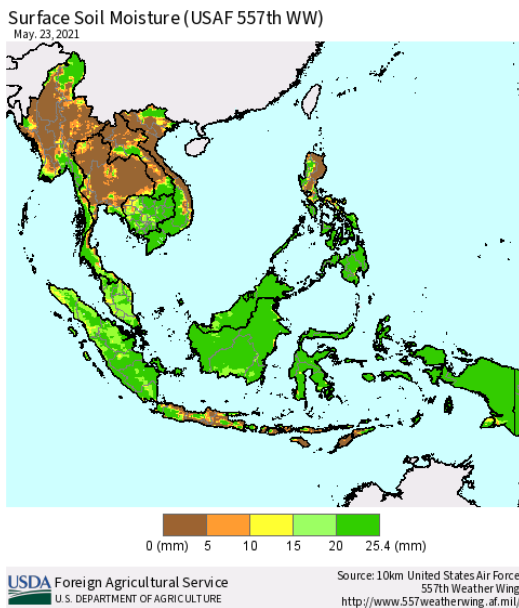
ที่มา: สถาบันสารสนเทศทรัพยากรน้ำ (องค์การมหาชน)

ข้อมูลเพิ่มเติม: <http://www.thaiwater.net/weather/2021-02-22/9/1>

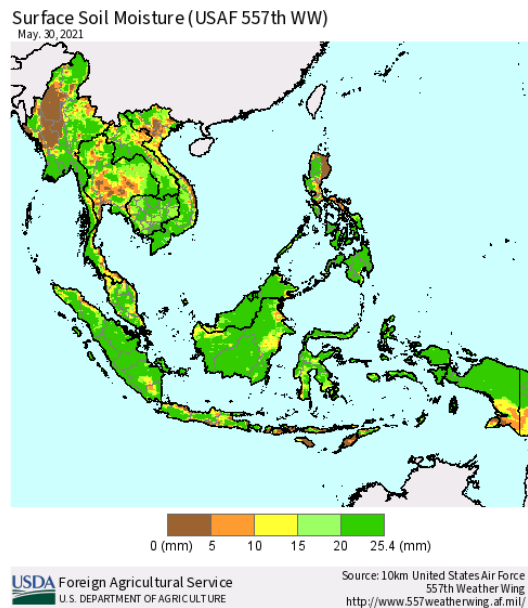
ความชื้นผิวดิน

วันที่ 30 พ.ค. 64 ภาคเหนือ ภาคตะวันออกเฉียงเหนือ และภาคกลางมีความชื้นผิวดินเพิ่มขึ้นจากวันที่ 23 พ.ค. 64 ส่วนภาคตะวันออกและภาคใต้มีความชื้นใกล้เคียงกับวันที่ 23 พ.ค. 64

วันที่ 23 พ.ค. 64



วันที่ 30 พ.ค. 64



ที่มา: USDA (United States Department of Agriculture)

ที่มา: <https://ipad.fas.usda.gov/cropexplorer/imageview.aspx?regionid=seasia>

สถานการณ์น้ำในเขื่อนขนาดใหญ่ทั่วประเทศ



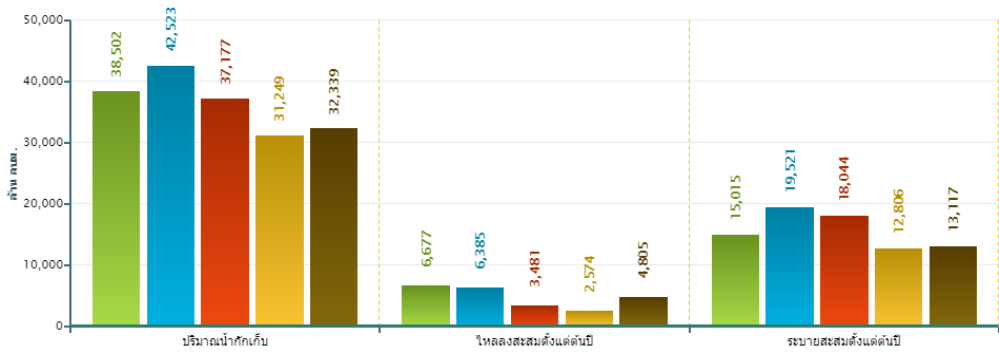
ปัจจุบันเขื่อนขนาดใหญ่ทั้ง 35 แห่งทั่วประเทศ มีปริมาณน้ำกักเก็บรวมกัน 32,339 ล้านลูกบาศก์เมตร คิดเป็น 46% ของความจุ สถานการณ์อยู่ในเกณฑ์น้อย โดยเป็นปริมาณน้ำใช้การได้จริง 8,797 ล้านลูกบาศก์เมตร ซึ่งมีเขื่อนที่มีปริมาณน้ำกักเก็บอยู่ในเกณฑ์น้ำมาก (มากกว่า 80-100% ของความจุ) เพียงเขื่อนเดียว คือ เขื่อนหนองปลาไหล (87%) และมีเขื่อนที่มีปริมาณน้ำกักเก็บอยู่ในเกณฑ์น้อยวิกฤต (ไม่เกิน 30 % ของความจุเขื่อน) มี 9 เขื่อน ได้แก่ เขื่อนก๊วยคองมา (29%) เขื่อนแควน้อยบำรุงแดน (26%) เขื่อนแม่กวง (19%) เขื่อนลำปาว (24%) เขื่อนห้วยหลวง (28%) เขื่อนนฤปดินนครจินดา (28%) ส่วนเขื่อนป่าสักฯ เขื่อนคลองสียัด และเขื่อนขุนด่านปราการชลมีปริมาณน้ำกักเก็บเท่ากัน (14%)

ที่มา: คลังข้อมูลน้ำแห่งชาติ
ข้อมูลเพิ่มเติม : <http://www.thaiwater.net/water>

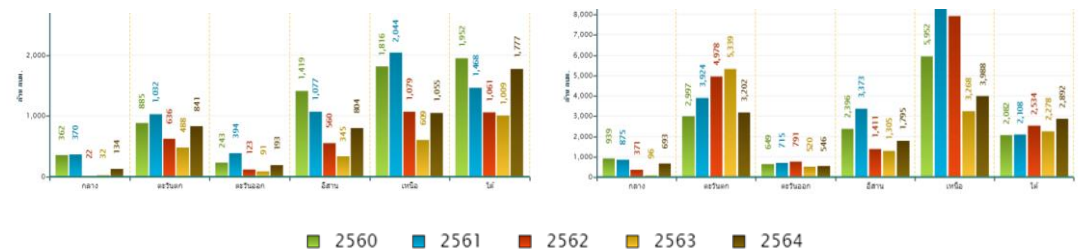
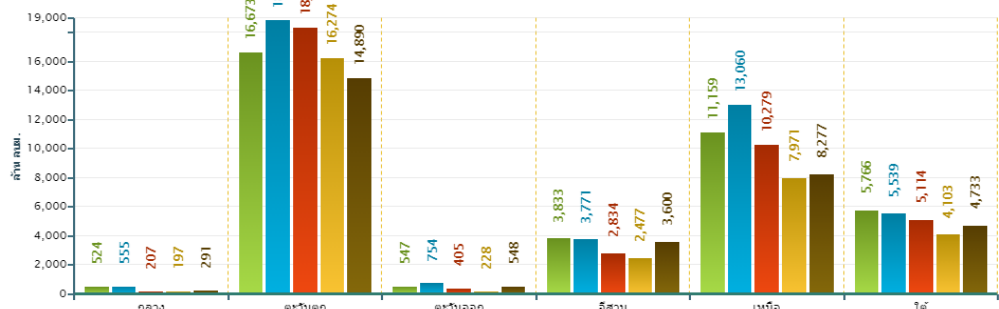
สถานการณ์น้ำในเขื่อนขนาดใหญ่ทั่วประเทศ

วันที่ 7 มิ.ย. 64 ปริมาณน้ำกักเก็บในเขื่อนขนาดใหญ่ทั้ง 35 แห่งทั่วประเทศ มีอยู่ 32,339 ล้านลูกบาศก์เมตร ซึ่งเป็นปริมาณน้ำกักเก็บน้อยที่สุดเป็นอันดับที่ 2 รองจากปี 2563 เมื่อเทียบกับข้อมูลย้อนหลังตั้งแต่ปี 2560 และปี 2564 มีปริมาณน้ำไหลลงอ่างฯ สะสมตั้งแต่ต้นปี 4,805 ล้านลูกบาศก์เมตร ซึ่งเป็นปริมาณน้ำไหลลงอ่างฯ สะสมน้อยที่สุดเป็นอันดับ 3 รองจากปี 2563 และปี 2562 และมีปริมาณน้ำระบายสะสมตั้งแต่ต้นปี 13,117 ล้านลูกบาศก์เมตร ซึ่งเป็นปริมาณน้ำระบายสะสมน้อยที่สุดเป็นอันดับ 2 รองจากปี 2563 ทั้งนี้หากเปรียบเทียบข้อมูลรายภาค พบว่าภาคกลางมีปริมาณน้ำกักเก็บน้อยที่สุดเป็นอันดับ 3 รองจากปี 2563 และปี 2562 ภาคตะวันออกมีปริมาณน้ำกักเก็บน้อยที่สุด ภาคตะวันออกเฉียงเหนือมีปริมาณน้ำกักเก็บมากที่สุดเป็นอันดับ 2 รองจากปี 2561 ภาคตะวันออกเฉียงเหนือมีปริมาณน้ำกักเก็บมากที่สุดเป็นอันดับ 3 รองจากปี 2561 และปี 2560 ภาคเหนือและภาคใต้มีปริมาณน้ำกักเก็บน้อยที่สุดเป็นอันดับ 2 รองจากปี 2563

สถานการณ์น้ำในอ่างเก็บน้ำขนาดใหญ่ วันที่ 7 มิถุนายน



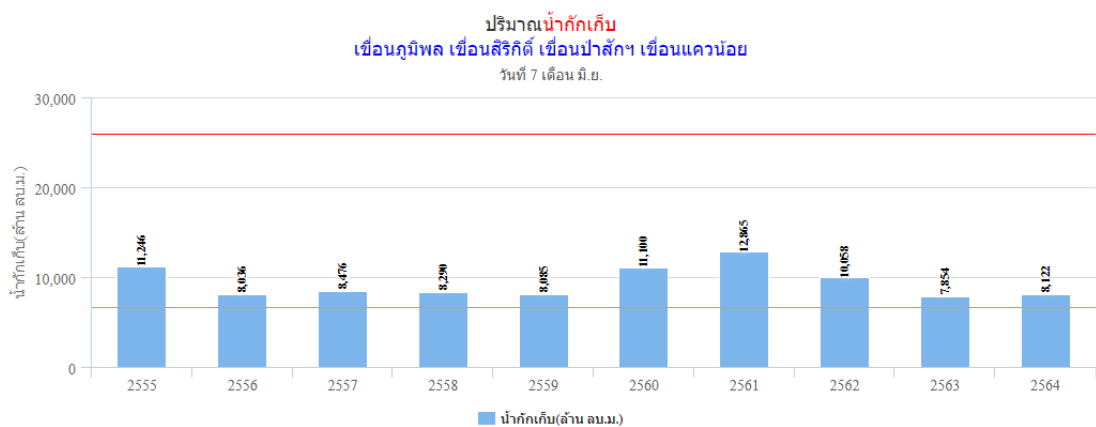
ปริมาณเก็บกักรายภาค วันที่ 7 มิถุนายน



ที่มา: คลังข้อมูลน้ำแห่งชาติ

สถานการณ์น้ำในเขื่อนพื้นที่ลุ่มน้ำเจ้าพระยา

วันที่ 7 มิ.ย. 64 เขื่อนขนาดใหญ่ทั้ง 4 เขื่อนหลักในลุ่มน้ำเจ้าพระยา มีปริมาณน้ำกักเก็บรวมกัน 8,122 ล้านลูกบาศก์เมตร โดยมีปริมาณน้ำกักเก็บมากกว่าปี 2559 และปี 2563 ที่เกิดภัยแล้งในช่วงต้นปีอยู่ 37 ล้านลูกบาศก์เมตร และ 268 ล้านลูกบาศก์เมตร ทั้งนี้ปี 2564 มีปริมาณน้ำใช้การ 1,426 ล้านลูกบาศก์เมตร โดยประมาณความต้องการใช้น้ำในช่วงฤดูแล้งและช่วงต้นฤดูฝนของปี 2565 สำหรับอุปโภคบริโภค การเกษตร และรักษาระบบนิเวศอยู่ที่ 12,000 ล้านลูกบาศก์เมตร ดังนั้นจึงต้องกักเก็บน้ำเพิ่มอีก 10,574 ล้านลูกบาศก์เมตร

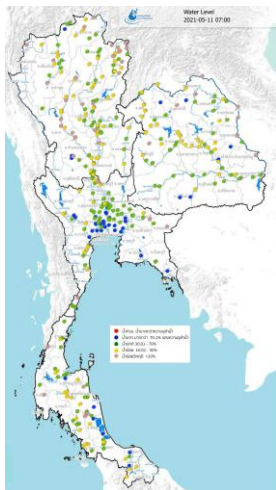


ที่มา : คลังข้อมูลน้ำแห่งชาติ

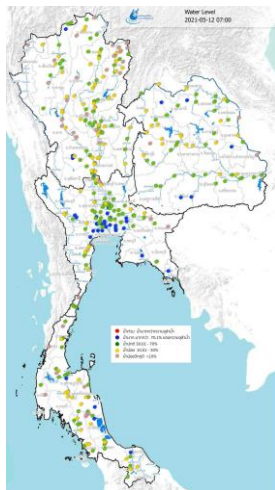
ระดับน้ำในแม่น้ำสายหลัก

จากการตรวจวัดระดับน้ำในแม่น้ำสายหลักในหนึ่งสัปดาห์ที่ผ่านมา พบว่าภาคเหนือ และภาคตะวันออกเฉียงเหนือมีระดับน้ำน้อยถึงระดับน้ำปานกลาง ภาคกลางและภาคตะวันออกมีระดับน้ำปานกลางถึงระดับน้ำมาก ส่วนภาคใต้มีระดับน้ำน้อยถึงระดับน้ำปานกลาง และมีน้ำล้นตลิ่งบริเวณคลองชี สถานีวังวิเศษ อ.วังวิเศษ จ.ตรัง

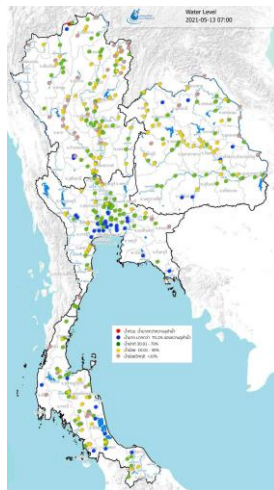
1 มิ.ย. 64 07:00 น.



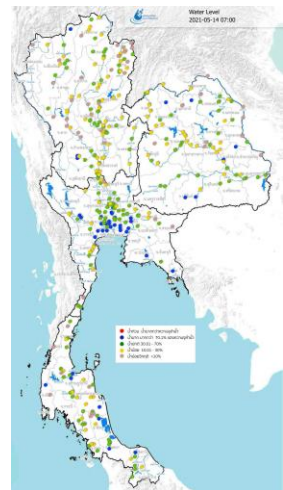
2 มิ.ย. 64 07:00 น.



3 มิ.ย. 64 07:00 น.



4 มิ.ย. 64 07:00 น.



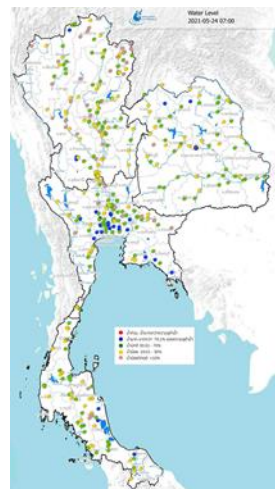
5 มิ.ย. 64 07:00 น.



6 มิ.ย. 64 07:00 น.



7 มิ.ย. 64 07:00 น.



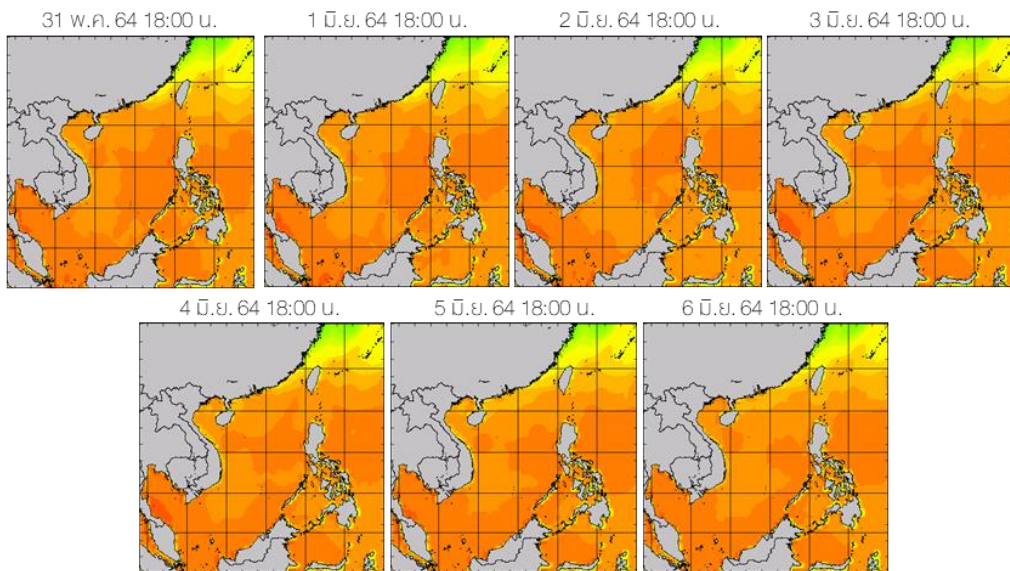
ที่มา: คลังข้อมูลน้ำแห่งชาติ

ข้อมูลเพิ่มเติม: http://www.nhc.in.th/product/history/map/water_level

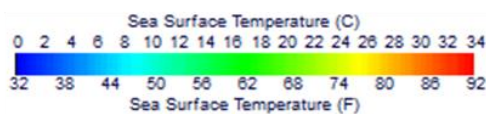
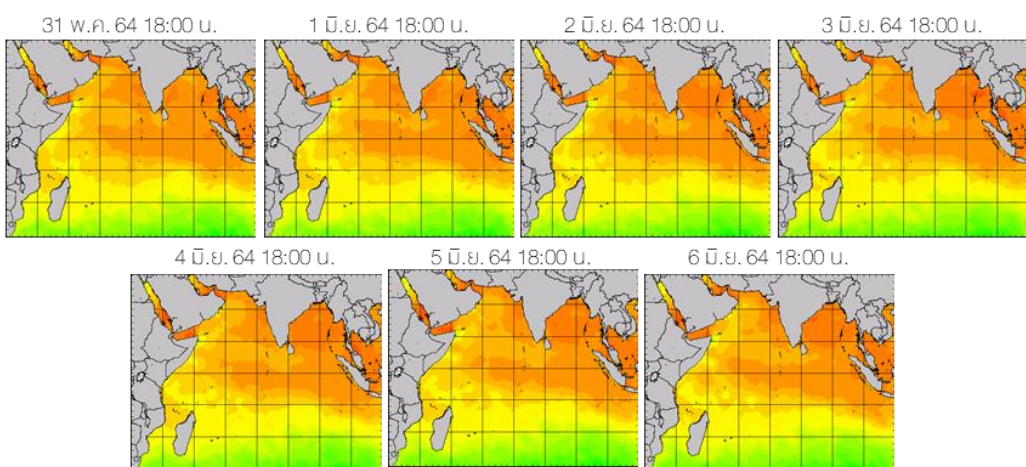
อุณหภูมิผิวน้ำทะเล

สัปดาห์นี้ทะเลอ่าวไทยมีอุณหภูมิประมาณ 28-30 องศาเซลเซียส ตลอดสัปดาห์ ส่วนทะเลอันดามันมีอุณหภูมิประมาณ 26-28 องศาเซลเซียส ในช่วงครึ่งแรกของสัปดาห์ และอุณหภูมิลดลงเล็กน้อยในช่วงครึ่งหลังของสัปดาห์

ฝั่งอ่าวไทย



ฝั่งอันดามัน



ที่มา: Oceanweather, Inc.

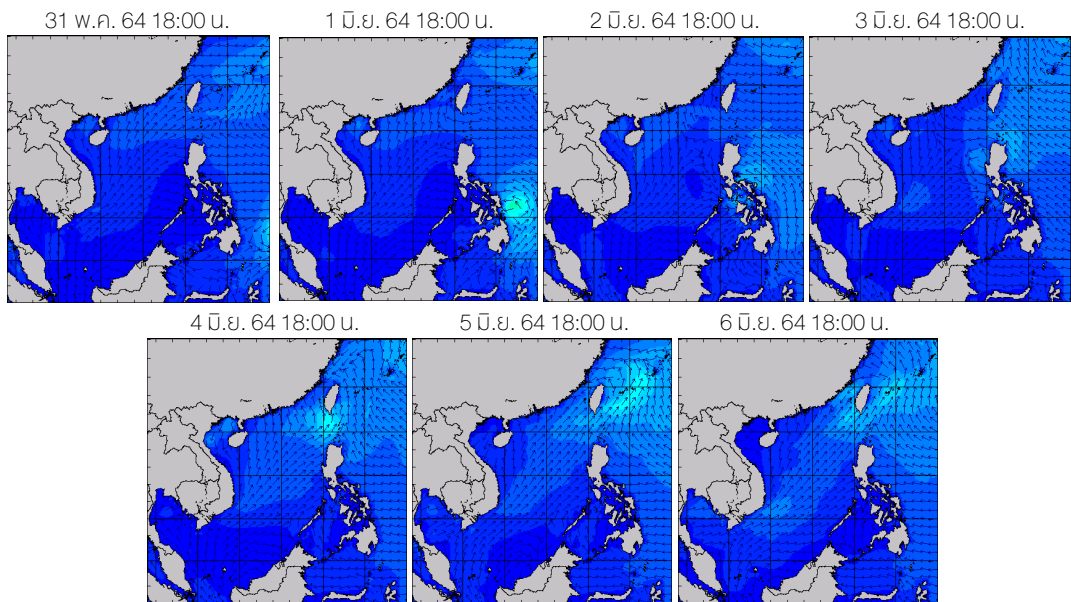
ข้อมูลเพิ่มเติม: https://www.thaiwater.net/DATA/REPORT/php/show_sst.php

https://www.thaiwater.net/DATA/REPORT/php/show_amdsst.php

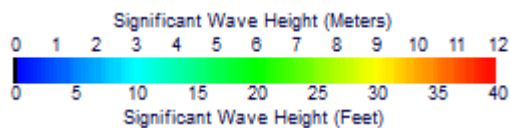
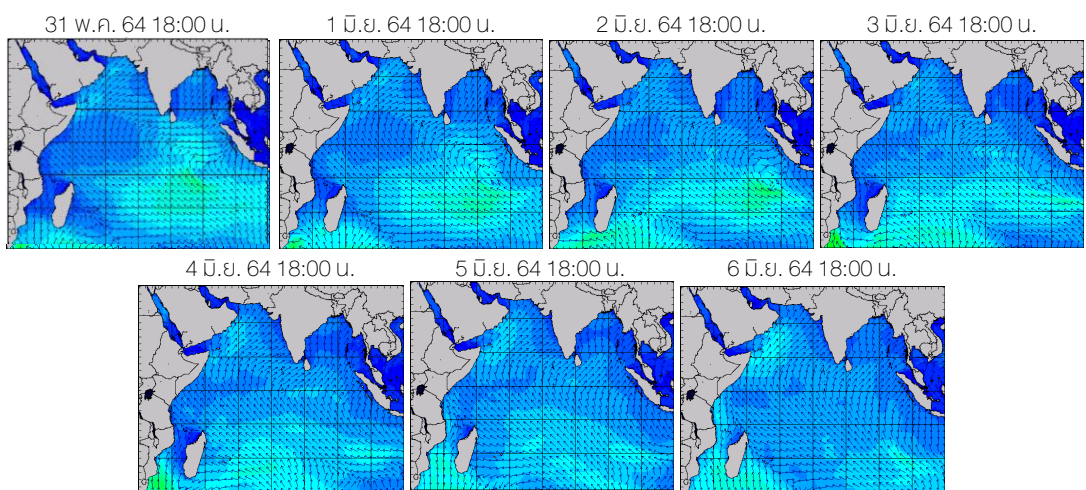
ความสูงและทิศทางคลื่นทะเล

สึปดาห์นี้บริเวณทะเลอ่าวไทยมีคลื่นต่ำกว่า 1 เมตร ส่วนทะเลอันดามันมีคลื่นสูงประมาณ 1-2 เมตร ตลอดทั้งสึปดาห์

ฝั่งอ่าวไทย



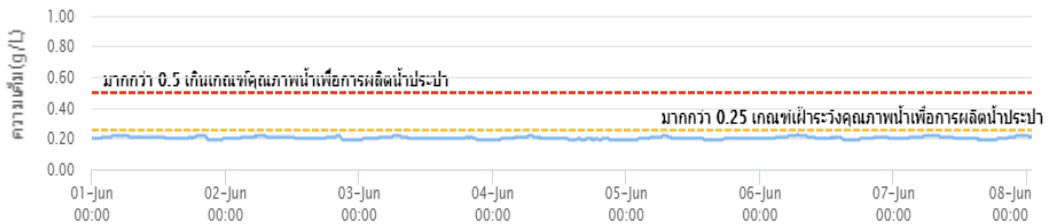
ฝั่งอันดามัน



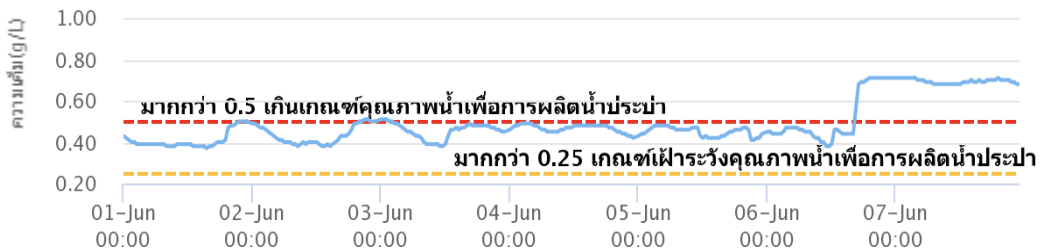
น้ำเค็มรุก

จากการตรวจวัดค่าความเค็มในแม่น้ำสายหลัก พบว่าแม่น้ำเจ้าพระยาบริเวณสถานีสำแลและแม่น้ำบางปะกงบริเวณสถานีบ้านสร้างมีค่าความเค็มอยู่ในเกณฑ์ปกติตลอดสปีดน้ำ แม่น้ำท่าจีนบริเวณสถานีกระทุ่มแบนมีค่าความเค็มเกินเกณฑ์เฝ้าระวังคุณภาพน้ำดิบเพื่อผลิตน้ำประปา 0.25 กรัม/ลิตร และมีความเค็มเกินเกณฑ์มาตรฐานน้ำดิบเพื่อผลิตน้ำประปา 0.50 กรัม/ลิตร เป็นระยะๆ ในช่วงวันที่ 1-6 มิ.ย. 64 หลังจากนั้นค่าความเค็มเกินเกณฑ์มาตรฐานน้ำดิบเพื่อผลิตน้ำประปา 0.50 กรัม/ลิตร ต่อเนื่องตลอดทั้งวันในวันที่ 7 มิ.ย. 64 โดยมีค่าความเค็มสูงสุด 0.71 กรัม/ลิตร เวลา 19.00 น. ในวันที่ 6-7 มิ.ย. 64

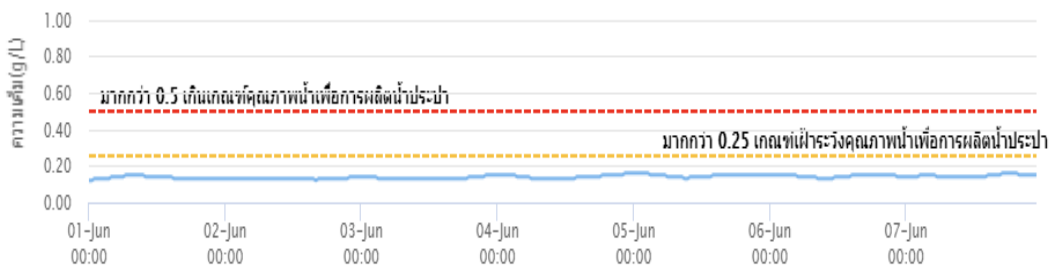
แม่น้ำเจ้าพระยา ณ สถานีสำแล (อยู่ในเกณฑ์ปกติ)



แม่น้ำท่าจีน ณ สถานีกระทุ่มแบน (เกินเกณฑ์มาตรฐานน้ำดิบเพื่อผลิตน้ำประปา 0.50 กรัม/ลิตร)



แม่น้ำบางปะกง ณ สถานีบ้านสร้าง (อยู่ในเกณฑ์ปกติ)



ที่มา: คลังข้อมูลน้ำแห่งชาติ

ข้อมูลเพิ่มเติม: <http://www.thaiwater.net/v3/salinity>

แผน/ผลการเพาะปลูกพืชในช่วงฤดูฝน ปี 2564

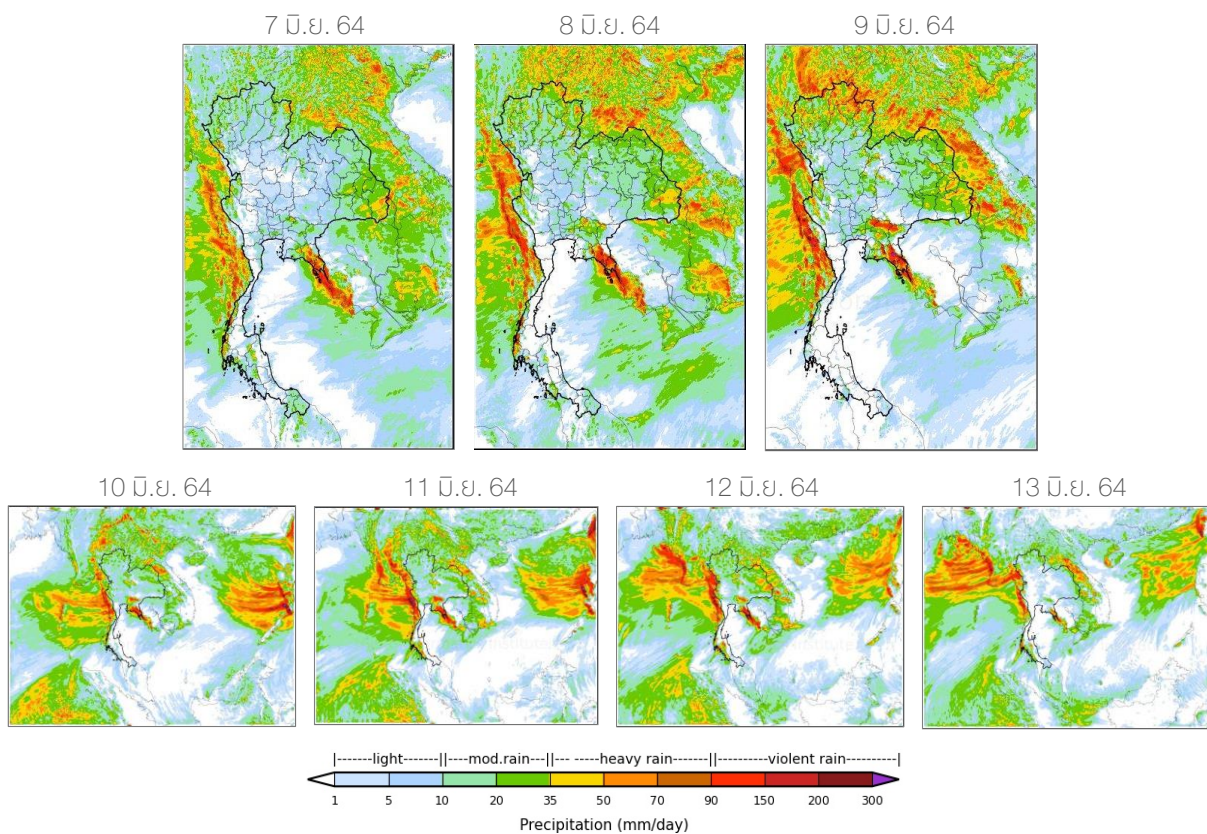
ปัจจุบันประเทศไทยเข้าสู่ฤดูฝนและมีการปลูกข้าวนาปีและพืชไร่-พืชผักไปแล้วทั้งหมด 5.65 ล้านไร่ หรือคิดเป็น 32.82% ของแผน เมื่อพิจารณาในรายละเอียด พบว่ามีการปลูกข้าวนาปีไปแล้ว 5.6 ล้านไร่ หรือคิดเป็น 33.60% โดยพื้นที่ที่มีการเพาะปลูกข้าวนาปีมากที่สุด ได้แก่ ภาคตะวันออก 53.56% รองลงมาคือ ลุ่มน้ำเจ้าพระยา 47.14% และภาคตะวันออกเฉียงเหนือ 22.44% และมีการปลูกพืชไร่-พืชผักไปแล้ว 54,000 ไร่ หรือคิดเป็น 9.62% โดยลุ่มน้ำเจ้าพระยามีการเพาะปลูกมากที่สุด 32.88% ภาคตะวันออก 21.14% และภาคเหนือ 15.39% ตามลำดับ

ภาค	ข้าวนาปี			พืชไร่-พืชผัก			รวม		
	แผน (ล้านไร่)	ผล (ล้านไร่)	%	แผน (ล้านไร่)	ผล (ล้านไร่)	%	แผน (ล้านไร่)	ผล (ล้านไร่)	%
เหนือ	2.57	0.57	22.08	0.05	0.007	15.39	2.62	0.575	21.95
ตะวันออกเฉียงเหนือ	3.39	0.76	22.44	0.03	0.0002	0.60	3.42	0.761	22.25
กลาง	0.02	0.004	19.21	0.02	0.001	3.68	0.04	0.0050	11.84
ตะวันออก	0.92	0.49	53.56	0.02	0.004	21.14	0.93	0.494	52.93
ตะวันตก	1.15	0.02	1.51	0.30	0.0004	0.14	1.45	0.018	1.23
ใต้	0.63			0.02	0.0001	0.31	0.65	0.0001	0.01
ลุ่มน้ำเจ้าพระยา	7.97	3.75	47.14	0.12	0.041	32.88	8.09	3.796	46.92
ทั่วประเทศ	16.65	5.60	33.60	0.56	0.054	9.62	17.21	5.649	32.82

ที่มา : กรมชลประทาน ข้อมูล ณ วันที่ 19 พฤษภาคม 2564

สถานการณ์ฝน 7 วัน ข้างหน้า

- **ช่วงวันที่ 7-9 มิ.ย. 64** หย่อมความกดอากาศต่ำปกคลุมบริเวณภาคเหนือและภาคตะวันออกเฉียงเหนือตอนบน ทำให้ลมมรสุมตะวันตกเฉียงใต้ที่พัดปกคลุมประเทศไทย ทะเลอันดามัน และอ่าวไทยมีกำลังแรง ส่งผลให้ประเทศไทยมีฝนเพิ่มขึ้นและมีฝนตกหนักถึงหนักมากบริเวณภาคเหนือ ภาคตะวันออกเฉียงเหนือ ภาคตะวันออก และด้านตะวันตกของประเทศ โดยเฉพาะบริเวณจังหวัดแม่ฮ่องสอน เชียงใหม่ เชียงราย พะเยา น่าน ลำปาง แพร่ พิจิตร โลก เพชรบูรณ์ เลย หนองคาย อุดรธานี บึงกาฬ นครพนม สกลนคร กาฬสินธุ์ มุกดาหาร ยโสธร อำนาจเจริญ ศรีสะเกษ สุรินทร์ อุบลราชธานี นครนายก ปราจีนบุรี สระแก้ว ระยอง จันทบุรี ตราด ตาก และกาญจนบุรี
- **ช่วงวันที่ 10-13 มิ.ย. 64** ร่องมรสุมจะพาดผ่านบริเวณภาคเหนือและภาคตะวันออกเฉียงเหนือตอนบน ทำให้ลมมรสุมตะวันตกเฉียงใต้ที่พัดปกคลุมประเทศไทย ทะเลอันดามัน และอ่าวไทยจะมีกำลังแรงขึ้น ส่งผลให้ประเทศไทยมีฝนตกต่อเนื่องและมีฝนตกหนักได้ในบางพื้นที่ โดยเฉพาะบริเวณภาคเหนือ ภาคตะวันออกเฉียงเหนือตอนบน ภาคตะวันออก และด้านตะวันตกของประเทศ

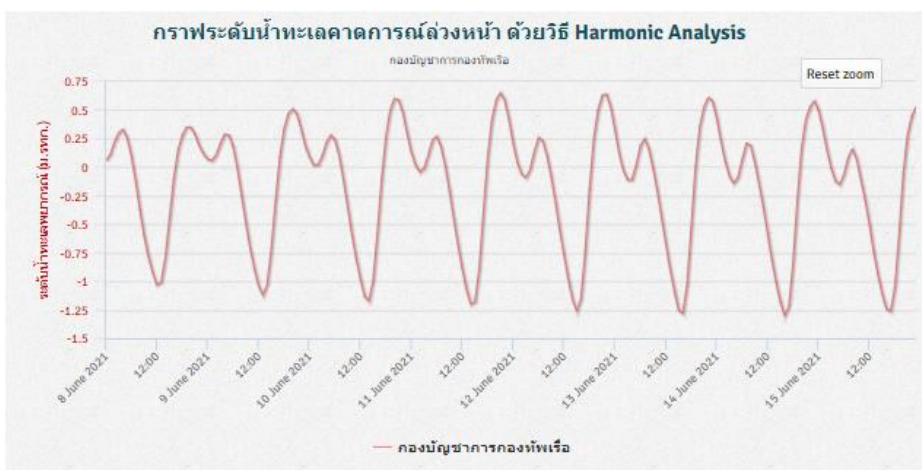


ที่มา: สถาบันสารสนเทศทรัพยากรน้ำ (องค์การมหาชน)
ข้อมูลเพิ่มเติม: http://live1.haii.or.th/wr1_image/index.php

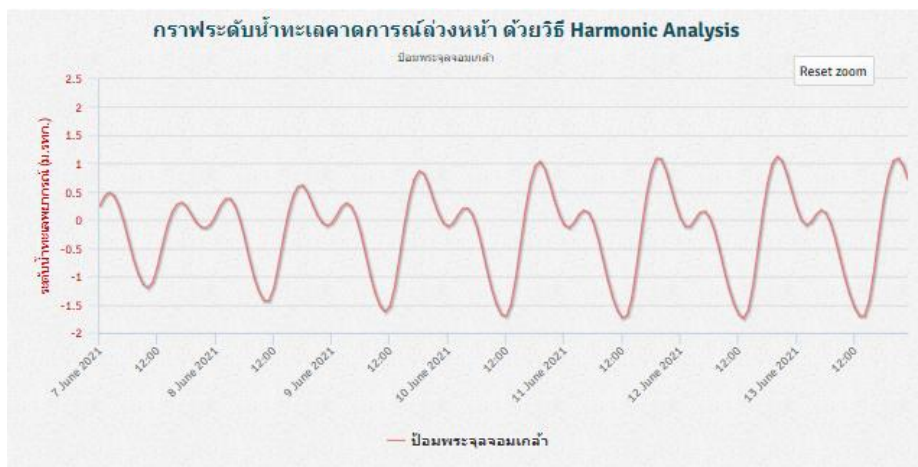
คาดการณ์สภาวะระดับน้ำในแม่น้ำเจ้าพระยา

จากการคาดการณ์สถานการณ์น้ำขึ้น-น้ำลงบริเวณทะเลอ่าวไทย โดยสถาบันสารสนเทศทรัพยากรน้ำ (องค์การมหาชน) คาดว่าวันที่ 7-13 มิ.ย. 64 บริเวณสถานีกองบัญชาการกองทัพเรือ น้ำลงต่ำสุดวันที่ 14 มิ.ย. 64 เวลา 16:00 น. ต่ำกว่าระดับน้ำทะเลปานกลาง 1.30 เมตร และน้ำขึ้นสูงสุดวันที่ 11 มิ.ย. 64 เวลา 21:00 น. สูงกว่าระดับน้ำทะเลปานกลาง 0.65 เมตร ส่วนบริเวณป้อมพระจุลจอมเกล้า น้ำลงต่ำสุดวันที่ 11-12 มิ.ย. 64 เวลา 12:00 น. ต่ำกว่าระดับน้ำทะเลปานกลาง 1.74 เมตร และน้ำขึ้นสูงสุดวันที่ 12 พ.ค. 64 เวลา 20:00 น. สูงกว่าระดับน้ำทะเลปานกลาง 1.13 เมตร

หน้ากองบัญชาการกองทัพเรือ



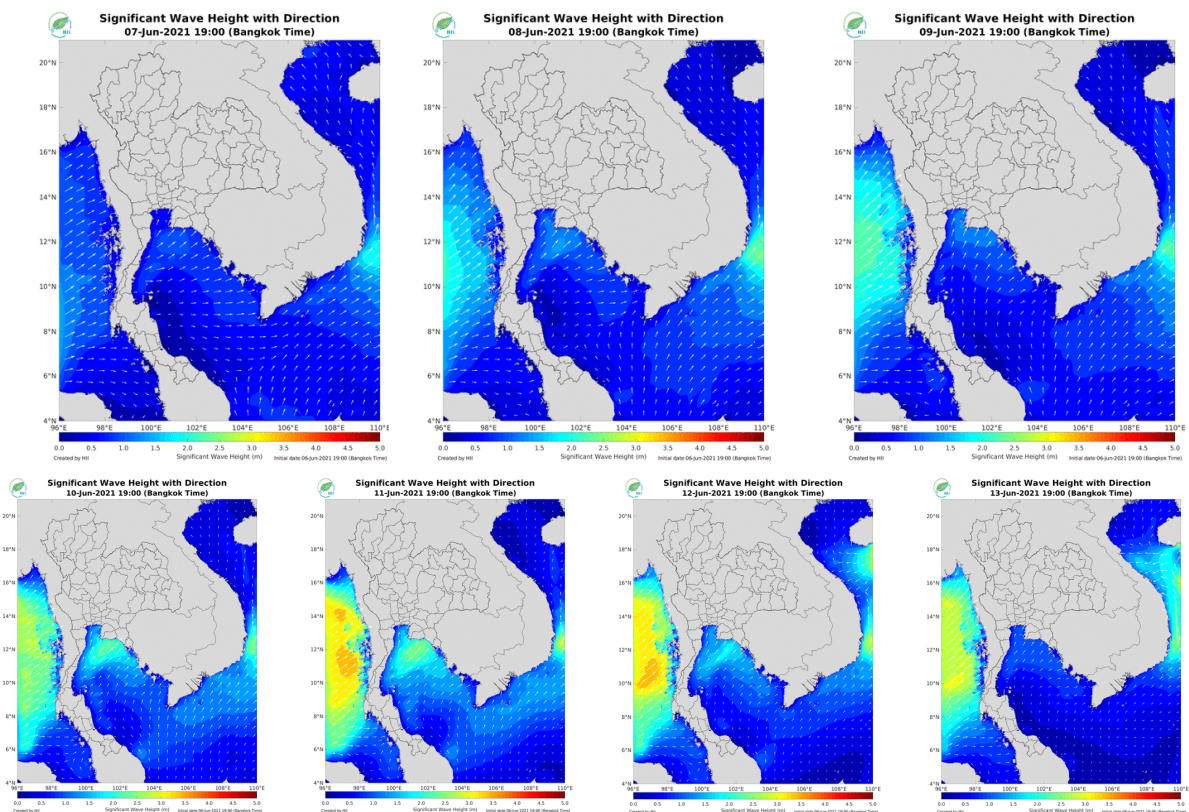
ป้อมพระจุลจอมเกล้า



คาดการณ์ความสูงและทิศทางคลื่นทะเล

คาดการณ์ความสูงคลื่นในช่วงวันที่ 7-13 มิ.ย. 64 ลมมรสุมตะวันตกเฉียงใต้ที่พัดปกคลุมทะเลอันดามันและทะเลอ่าวไทยจะค่อย ๆ มีกำลังแรงขึ้นจนถึงวันที่ 11 มิ.ย. 64 หลังจากนั้นจะอ่อนกำลังลงจนถึงปลายสึปดาห์ ทำให้ทะเลอันดามันจะมีคลื่นสูงประมาณ 1-2 เมตร ในช่วงต้นสึปดาห์ และความสูงเพิ่มขึ้นในช่วงกลางสึปดาห์ถึงปลายสึปดาห์ โดยมีคลื่นสูงกว่า 3 เมตร ในช่วงวันที่ 11-12 มิ.ย. 64 ส่วนทะเลอ่าวไทยจะมีคลื่นสูงประมาณ 1-1.5 เมตร เทียบทั้งสึปดาห์กับมีคลื่นสูงประมาณ 2 เมตร บริเวณอ่าวไทยตอนบนในช่วงวันที่ 10-12 มิ.ย. 64

การคาดการณ์ความสูงและทิศทางคลื่นทะเล ระหว่างวันที่ 7-13 มิ.ย. 64



ที่มา: สถาบันสารสนเทศทรัพยากรน้ำ (องค์การมหาชน)
ข้อมูลเพิ่มเติม: <http://www.thaiwater.net/v3/wrf/swan>



รู้น้ำ รู้อากาศ รู้ภัยพิบัติ

www.thaiwater.net

ThaiWater mobile application



คลังข้อมูลน้ำแห่งชาติ National Hydroinformatics Center

โดย

สถาบันสารสนเทศทรัพยากรน้ำ (องค์การมหาชน)
กระทรวงการอุดมศึกษา วิทยาศาสตร์ วิจัยและนวัตกรรม

