

รู้น้ำ รู้อากาศ รู้กันภัยพิบัติ

www.thaiwater.net

ThaiWater mobile application



คลังข้อมูลน้ำแห่งชาติ

National Hydroinformatics Center

รู้น้ำรู้อากาศ

รายสัปดาห์

ประจำวันที่ 17 พฤษภาคม 2564



จัดทำโดย

สถาบันสารสนเทศทรัพยากรน้ำ (องค์การมหาชน)

กระทรวงการอุดมศึกษา วิทยาศาสตร์ วิจัยและนวัตกรรม

สปีดาร์ที่ผ่านมา

สภาพอากาศ

5 ลักษณะกลุ่มเมฆจากภาพถ่ายดาวเทียม

6 แพนที่ความกดอากาศ

สถานการณ์ฝน

- เรดาร์ตรวจอากาศ
- สถานีตรวจอากาศ
- ปริมาณฝนทั้งสปีดาร์

10 ความชื้นในอากาศ

สถานการณ์น้ำ

11 ความชื้นผิวดิน

12 สถานการณ์น้ำในเขื่อน

- น้ำในเขื่อนขนาดใหญ่ทั่วประเทศ
- น้ำในเขื่อนพื้นที่ลุ่มน้ำเจ้าพระยา

15 ระดับน้ำในแม่น้ำสายหลัก

16 สถานการณ์น้ำทะเล

- อุณหภูมิพื้นผิวน้ำทะเล
- ความสูงและทิศทางคลื่นทะเล
- น้ำเค็มรุก

19 แพน/พล การเพาะปลูกพืชในช่วงฤดูแล้ง

คาดการณ์สปีดาร์หน้า

สภาพอากาศ

20 คาดการณ์ฝน 7 วันข้างหน้า

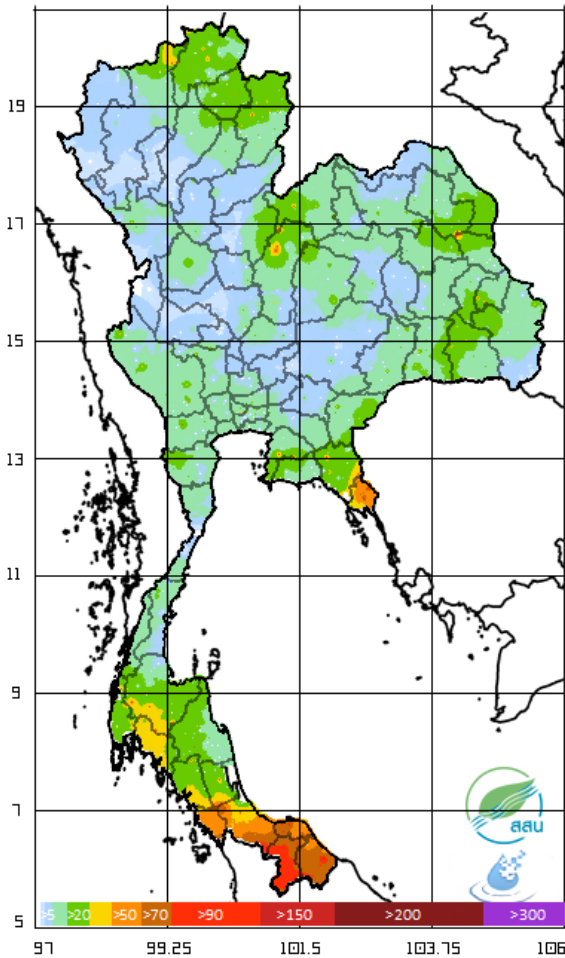
สถานการณ์น้ำ

21 คาดการณ์ระดับน้ำในแม่น้ำเจ้าพระยา

22 คาดการณ์ความสูงและทิศทางคลื่นทะเล

HIGHLIGHT

Rain Accumulation 2021-05-10 07:10 to 2021-05-17 07:00



จากอิทธิพลของลมมรสุมตะวันตกเฉียงใต้ และลมตะวันออกเฉียงใต้ที่พัดปกคลุมประเทศไทย ทำให้เกิดฝนฟ้าคะนอง ลมกระโชกแรง และฝนตกหนักในหลายพื้นที่บริเวณภาคเหนือ ภาคตะวันออก และภาคใต้ โดยโทรมาตรตรวจวัดอัตโนมัติวัดปริมาณฝนรายวันที่ตกมากกว่า 70 มิลลิเมตร ได้บริเวณจังหวัด เชียงใหม่ เชียงราย เพชรบูรณ์ เลย ราชบุรี ชลบุรี เพชรบุรี สงขลา นราธิวาส ปัตตานี และยะลา ส่งผลให้ในวันที่ 11 พ.ค. 64 เกิดน้ำท่วมฉับพลันและน้ำหลากในหลายพื้นที่ ได้แก่ บริเวณตำบลบึงน้ำเต้า อำเภอห้วยสัก จังหวัดเพชรบูรณ์ ตำบลบ่อวิน อำเภอศรีราชา จังหวัดชลบุรี ตำบลปลวกแดง อำเภอปลวกแดง จังหวัดระยอง และตำบลสำนักงาม อำเภอสะเดา จังหวัดสงขลา และในวันที่ 12 พ.ค. 64 เกิดน้ำท่วมฉับพลันและน้ำหลากบริเวณตำบลบาโฮยและตำบลเขาแดง อำเภอบ้านย้อย จังหวัดสงขลา

ทั้งนี้ประเทศไทยได้ประกาศสิ้นสุดฤดูร้อนและเริ่มต้นเข้าสู่ “ฤดูฝน” ในวันที่ 15 พ.ค. 64

สรุปสถานการณ์ที่ผ่านมาและคาดการณ์สัปดาห์หน้า

สถานการณ์ปัจจุบัน

สภาพอากาศ : สัปดาห์นี้ลมตะวันออกเฉียงใต้และลมตะวันตกเฉียงใต้พัดนำความชื้นเข้าสู่ตอนบนของประเทศไทย ส่งผลให้บริเวณตอนบนของประเทศไทยยังคงมีฝนฟ้าคะนอง ลมกระโชกแรง และฝนตกหนักได้ในบางแห่ง โดยเฉพาะบริเวณภาคเหนือตอนบน ภาคตะวันออกเฉียงเหนือด้านฝั่งตะวันออก ภาคตะวันออก และภาคกลางตอนล่าง โดยเฉพาะบริเวณจังหวัดเชียงราย เชียงใหม่ น่าน พะเยา เพชรบูรณ์ อุทัยธานี ขอนแก่น เลย สกลนคร อ่างทอง อุดรธานี กาญจนบุรี ราชบุรี สระแก้ว ชลบุรี ระยอง จันทบุรี และตราด ส่วนลมตะวันออกเฉียงใต้พัดปกคลุมบริเวณภาคใต้ ส่งผลให้ภาคใต้มีฝนตกต่อเนื่องและมีฝนตกหนักได้ในบางแห่ง โดยเฉพาะบริเวณจังหวัดกระบี่ เพชรบุรี ชุมพร ตรัง นราธิวาส ปัตตานี พังงา พัทลุง สงขลา สตูล สุราษฎร์ธานี และยะลา

น้ำในเขื่อน : ปัจจุบันเขื่อนขนาดใหญ่ทั้ง 35 แห่งทั่วประเทศ มีปริมาณน้ำกักเก็บรวมกัน 33,404 ล้านลูกบาศก์เมตร คิดเป็น 47% ของความจุ สถานการณ์อยู่ในเกณฑ์น้ำน้อย โดยเป็นปริมาณน้ำใช้การได้จริง 9,862 ล้านลูกบาศก์เมตร ซึ่งมีเขื่อนที่ปริมาณน้ำกักเก็บอยู่ในเกณฑ์น้ำมาก (มากกว่า 80-100% ของความจุ) มีเพียงเขื่อนเดียว คือ เขื่อนหนองปลาไหล (87%) และมีเขื่อนที่ปริมาณน้ำกักเก็บอยู่ในเกณฑ์น้อยวิกฤต (ไม่เกิน 30% ของความจุ) มีจำนวน 8 เขื่อน ได้แก่ เขื่อนห้วยหลวง (29%) เขื่อนนฤบดินทรจินดา (28%) เขื่อนก๊วกคองมา (28%) เขื่อนป่าสักชลสิทธิ์ (24%) เขื่อนลำปาว (23%) เขื่อนแม่กวงอุดมธารา (18%) เขื่อนขุนด่านปราการชล (17%) และเขื่อนคลองสียัด (13%)

น้ำในแม่น้ำลำคลอง : จากการตรวจวัดระดับน้ำในแม่น้ำสายหลักในหนึ่งสัปดาห์ที่ผ่านมา พบว่า ระดับน้ำในแม่น้ำสายหลักในภาคเหนือ และภาคตะวันออกเฉียงเหนือมีระดับน้ำน้อยถึงระดับน้ำปานกลาง ภาคตะวันออก และภาคกลางมีระดับน้ำปานกลางถึงระดับน้ำมาก ส่วนภาคใต้มีระดับน้ำน้อยถึงระดับน้ำปานกลาง

คาดการณ์

คาดการณ์ฝน : ช่วงวันที่ 17-19 พ.ค. 64 ลมมรสุมตะวันตกเฉียงใต้และลมตะวันออกเฉียงใต้พัดนำความชื้นเข้าสู่ตอนบนของประเทศไทย ทำให้เกิดการพัดสอกัน ส่งผลให้บริเวณภาคเหนือ ภาคตะวันออกเฉียงเหนือ ภาคตะวันออก ภาคกลางมีฝนฟ้าคะนอง ลมกระโชกแรง และฝนตกหนักได้ในบางแห่ง ส่วนลมมรสุมตะวันตกเฉียงใต้ที่พัดปกคลุมบริเวณภาคใต้ ส่งผลให้ภาคใต้มีฝนเพิ่มขึ้นและมีฝนตกหนักได้ในบางแห่ง ส่วนในช่วงวันที่ 20-21 พ.ค. 64 ลมมรสุมตะวันตกเฉียงใต้พัดปกคลุมบริเวณประเทศไทยทั่วทั้งกำลังแรงขึ้น ส่งผลให้ประเทศไทยยังคงมีฝนตกต่อเนื่องและตกหนักได้ในบางแห่ง โดยเฉพาะบริเวณภาคเหนือ ภาคตะวันออกเฉียงเหนือ ภาคตะวันออก ภาคกลาง และภาคใต้

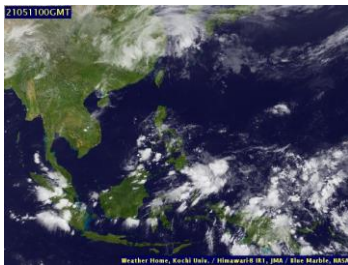
คาดการณ์ระดับน้ำในแม่น้ำเจ้าพระยา : จากการคาดการณ์สถานการณ์น้ำขึ้น-น้ำลงบริเวณทะเลอ่าวไทย โดยสถาบันสารสนเทศทรัพยากรน้ำ (องค์การมหาชน) คาดว่าวันที่ 17-21 พ.ค. 64 บริเวณสถานีกองบัญชาการกองทัพเรือ น้ำลงต่ำสุดในวันที่ 17 พ.ค. 64 เวลา 17.00 น. ต่ำกว่าระดับน้ำทะเลปานกลาง 1.06 เมตร และน้ำขึ้นสูงสุดเวลา 23.00 น. สูงกว่าระดับน้ำทะเลปานกลาง 0.56 เมตร ในวันเดียวกัน ส่วนบริเวณป้อมพระจุลจอมเกล้า น้ำลงต่ำสุดในวันที่ 17 พ.ค. 64 เวลา 14.00 น. ต่ำกว่าระดับน้ำทะเลปานกลาง 1.58 เมตรและน้ำขึ้นสูงสุด เวลา 22.00 น. สูงกว่าระดับน้ำทะเลปานกลาง 0.99 เมตร ในวันเดียวกัน

คาดการณ์คลื่น : ช่วงวันที่ 11-17 พ.ค. 64 ลมมรสุมตะวันตกเฉียงใต้พัดปกคลุมบริเวณทะเลอันดามันและอ่าวไทย ส่งผลให้บริเวณทะเลอ่าวไทยมีคลื่นสูงต่ำกว่า 1 เมตร และทะเลอันดามันมีคลื่นสูงประมาณ 1-1.5 เมตร ในช่วงต้นสัปดาห์ หลังจากนั้นลมมรสุมตะวันตกเฉียงใต้พัดปกคลุมบริเวณทะเลอันดามันและอ่าวไทยมีกำลังแรงขึ้น ส่งผลให้บริเวณทะเลอันดามันอาจมีคลื่นสูงประมาณ 2-3 เมตรในช่วงปลายสัปดาห์ และบริเวณอ่าวไทยมีคลื่นสูงประมาณ 2 เมตร ในช่วงวันที่ 21 พ.ค. 64

ลักษณะกลุ่มเมฆจากภาพถ่ายดาวเทียม

สปีดาร์นี้มีกลุ่มเมฆหนาแน่นกระจุกตัวในบางพื้นที่ของประเทศไทยตอนบน โดยมีกลุ่มเมฆหนาแน่นกระจุกตัวอยู่บริเวณภาคตะวันออกเฉียงเหนือ ในวันที่ 12 พ.ค. 64 และ 15 พ.ค. 64 ส่วนภาคกลางและภาคตะวันออกเฉียงเหนือมีกลุ่มเมฆปกคลุมบางเบาในช่วงวันที่ 16 พ.ค. 64 และมีกลุ่มเมฆปกคลุมบางเบาบริเวณภาคใต้ตอนล่างในช่วงปลายสปีดาร์

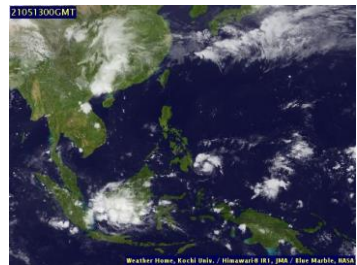
11 พ.ค. 64 07:00 น.



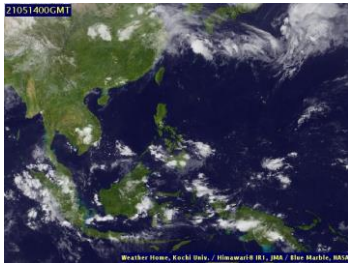
12 พ.ค. 64 07:00 น.



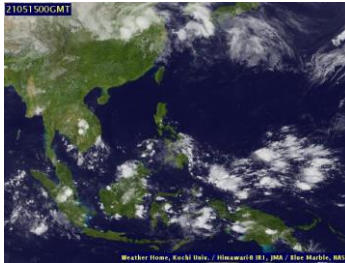
13 พ.ค. 64 07:00 น.



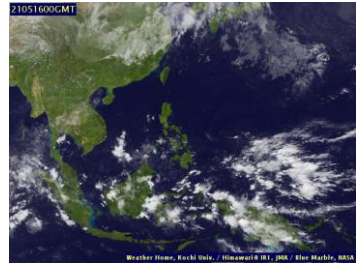
14 พ.ค. 64 07:00 น.



15 พ.ค. 64 07:00 น.



16 พ.ค. 64 07:00 น.



17 พ.ค. 64 07:00 น.



ที่มา: ภาพถ่ายจากดาวเทียม Himawari-8

จัดทำโดย: Digital Typhoon

ข้อมูลเพิ่มเติม: <http://www.thaiwater.net/weather/2021-05-17/50/141>

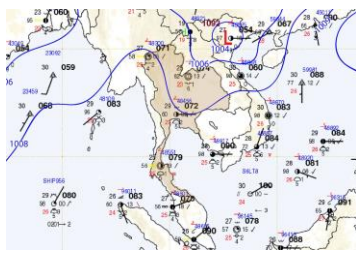
แผนที่อากาศ

สปีดาร์นี้ลมตะวันออกเฉียงใต้และลมตะวันตกเฉียงใต้พัดนำความชื้นเข้าสู่ตอนบนของประเทศ ส่งผลให้บริเวณตอนบนของประเทศยังคงมีฝนฟ้าคะนอง ลมกระโชกแรง และฝนตกหนักได้ในบางแห่ง โดยเฉพาะบริเวณภาคเหนือตอนบน ภาคตะวันออกเฉียงเหนือด้านฝั่งตะวันออก ภาคตะวันออก และภาคกลางตอนล่าง ส่วนลมตะวันออกเฉียงใต้พัดปกคลุมบริเวณภาคใต้ ส่งผลให้ภาคใต้มีฝนตกต่อเนื่องและมีฝนตกหนักได้ในบางแห่ง

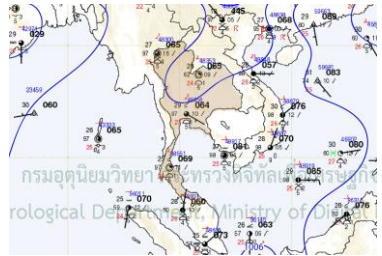
11 พ.ค. 64 07:00 น.



12 พ.ค. 64 07:00 น.



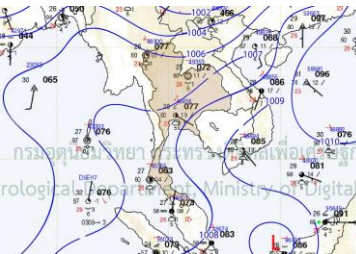
13 พ.ค. 64 07:00 น.



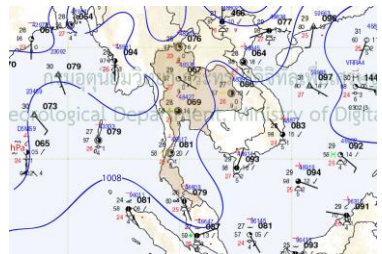
14 พ.ค. 64 07:00 น.



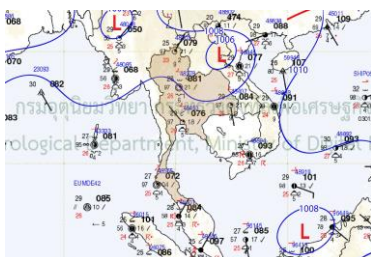
15 พ.ค. 64 07:00 น.



16 พ.ค. 64 07:00 น.



17 พ.ค. 64 07:00 น.



ที่มา: กรมอุตุนิยมวิทยา

ข้อมูลเพิ่มเติม: <http://www.thaiwater.net/weather/2021-05-17/13/22>

สถานการณ์ฝนจากภาพเรดาร์ตรวจอากาศ

เครื่องถ่ายภาพเรดาร์ตรวจวัดปริมาณฝนของกรมอุตุนิยมวิทยา ได้แก่ เรดาร์ลำพูน เรดาร์ขอนแก่น เรดาร์หัวหิน และเรดาร์สงขลา พบว่า ภาคเหนือตอนบนมีฝนตกปานกลางถึงหนักกระจุกตัวอยู่ตลอดทั้งสปีดาร์ ภาคตะวันออกเฉียงเหนือตรวจพบกลุ่มฝนตกหนักกระจายตัวอยู่ทั่วทั้งภาค ภาคตะวันออกตรวจพบกลุ่มฝนตกหนักถึงหนักมากกระจุกตัวอยู่ในบางพื้นที่ในช่วงวันที่ 11-12 พ.ค. 64 และ 15-17 พ.ค. 64 และภาคกลาง รวมไปถึงบริเวณกรุงเทพมหานครและปริมณฑลตรวจพบกลุ่มฝนตกหนักถึงหนักมากกระจุกตัวอยู่ในช่วงวันที่ 11 พ.ค. 64 และ 13-16 พ.ค. 64 ส่วนภาคใต้ตอนล่างตรวจพบกลุ่มฝนตกหนักถึงหนักมากตลอดทั้งสปีดาร์

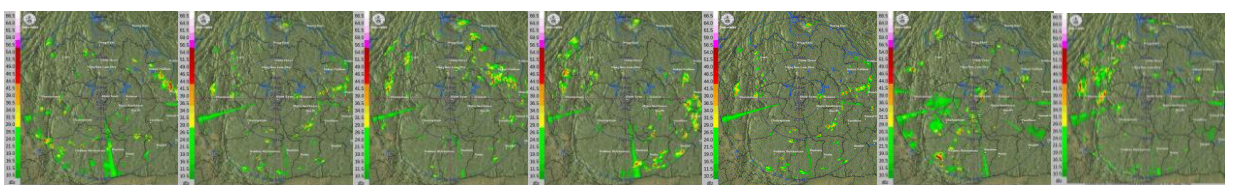
เรดาร์ลำพูน

11 พ.ค. 64 12 พ.ค. 64 13 พ.ค. 64 14 พ.ค. 64 15 พ.ค. 64 16 พ.ค. 64 17 พ.ค. 64



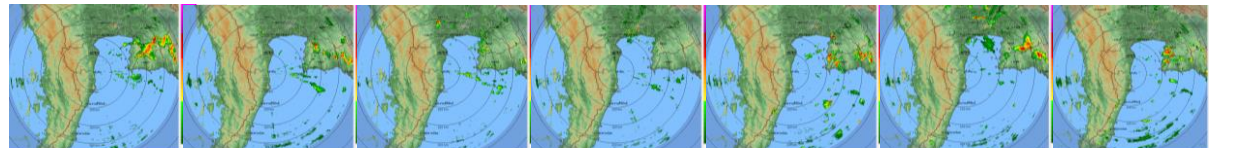
เรดาร์ขอนแก่น

11 พ.ค. 64 12 พ.ค. 64 13 พ.ค. 64 14 พ.ค. 64 15 พ.ค. 64 16 พ.ค. 64 17 พ.ค. 64



เรดาร์หัวหิน

11 พ.ค. 64 12 พ.ค. 64 13 พ.ค. 64 14 พ.ค. 64 15 พ.ค. 64 16 พ.ค. 64 17 พ.ค. 64



เรดาร์สงขลา

11 พ.ค. 64 12 พ.ค. 64 13 พ.ค. 64 14 พ.ค. 64 15 พ.ค. 64 16 พ.ค. 64 17 พ.ค. 64



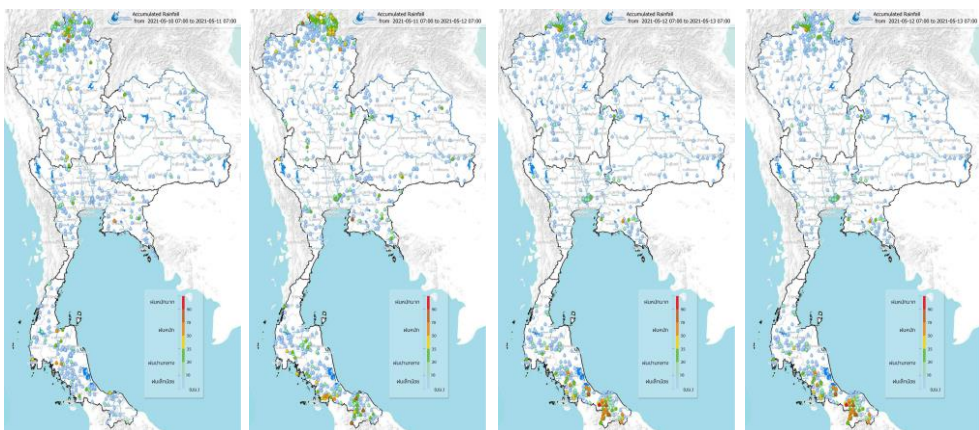
ที่มา: กรมอุตุนิยมวิทยา

ข้อมูลเพิ่มเติม: <http://www.thaiwater.net/weather/radar>

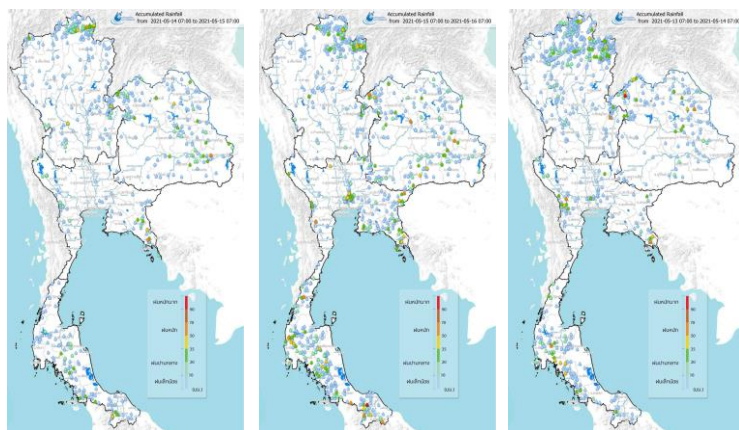
ปริมาณฝนรายวันจากสถานีตรวจอากาศ

สปีดาร์นี้ประเทศไทยตอนบนมีฝนตกเล็กน้อยถึงปานกลางกระจายตัวอยู่ทั่วทุกภาค และมีฝนตกหนักถึงหนักมากบริเวณภาคเหนือตอนบน ภาคตะวันออกเฉียงเหนือ ภาคกลางด้านฝั่งตะวันตก โดยเฉพาะบริเวณจังหวัดเชียงราย เชียงใหม่ น่าน พะเยา เพชรบูรณ์ อุทัยธานี ขอนแก่น เลย สกลนคร อ่างนาจเจริญ อุบลราชธานี อุตรดิตถ์ กาญจนบุรี ราชบุรี สระแก้ว ชลบุรี ระยอง จันทบุรี และตราด ส่วนภาคใต้ตอนล่างมีฝนตกหนักถึงหนักมากบริเวณจังหวัดกระบี่ เพชรบุรี ชุมพร ตรัง นราธิวาส ปัตตานี พังงา พัทลุง สงขลา สตูล สุราษฎร์ธานี และยะลา

10 พ.ค. 64 07:00 น. 11 พ.ค. 64 07:00 น. 12 พ.ค. 64 07:00 น. 13 พ.ค. 64 07:00 น.



14 พ.ค. 64 07:00 น. 15 พ.ค. 64 07:00 น. 16 พ.ค. 64 07:00 น.



ที่มา: คลังข้อมูลน้ำแห่งชาติ

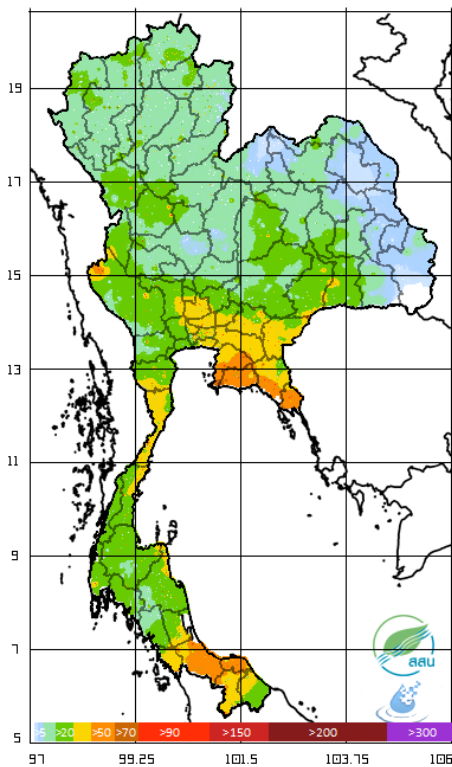
ข้อมูลเพิ่มเติม: <http://www.thaiwater.net/weather/2021-05-17/64/180>

ปริมาณฝนทั้งสัปดาห์

สัปดาห์นี้ประเทศไทยมีปริมาณฝนลดลงในหลายพื้นที่จากสัปดาห์ที่ผ่านมา โดยเฉพาะบริเวณภาคเหนือตอนล่าง ภาคตะวันออกเฉียงเหนือด้านฝั่งตะวันตก ภาคกลาง และภาคตะวันออก รวมไปถึงบริเวณภาคใต้ตอนบน ส่วนบริเวณภาคเหนือตอนบน ภาคตะวันออกเฉียงเหนือด้านฝั่งตะวันออก และภาคใต้ตอนล่างมีปริมาณฝนเพิ่มขึ้นจากสัปดาห์ที่ผ่านมา

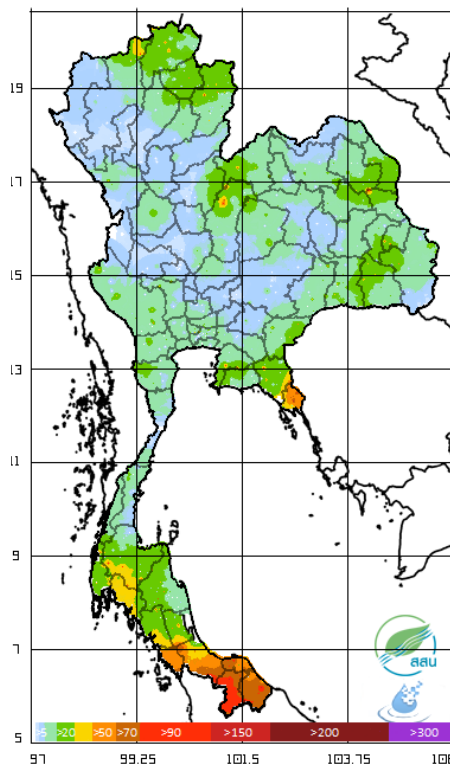
สัปดาห์ที่แล้ว

Rain Accumulation 2021-05-03 07 to 2021-05-10 07:00



สัปดาห์นี้

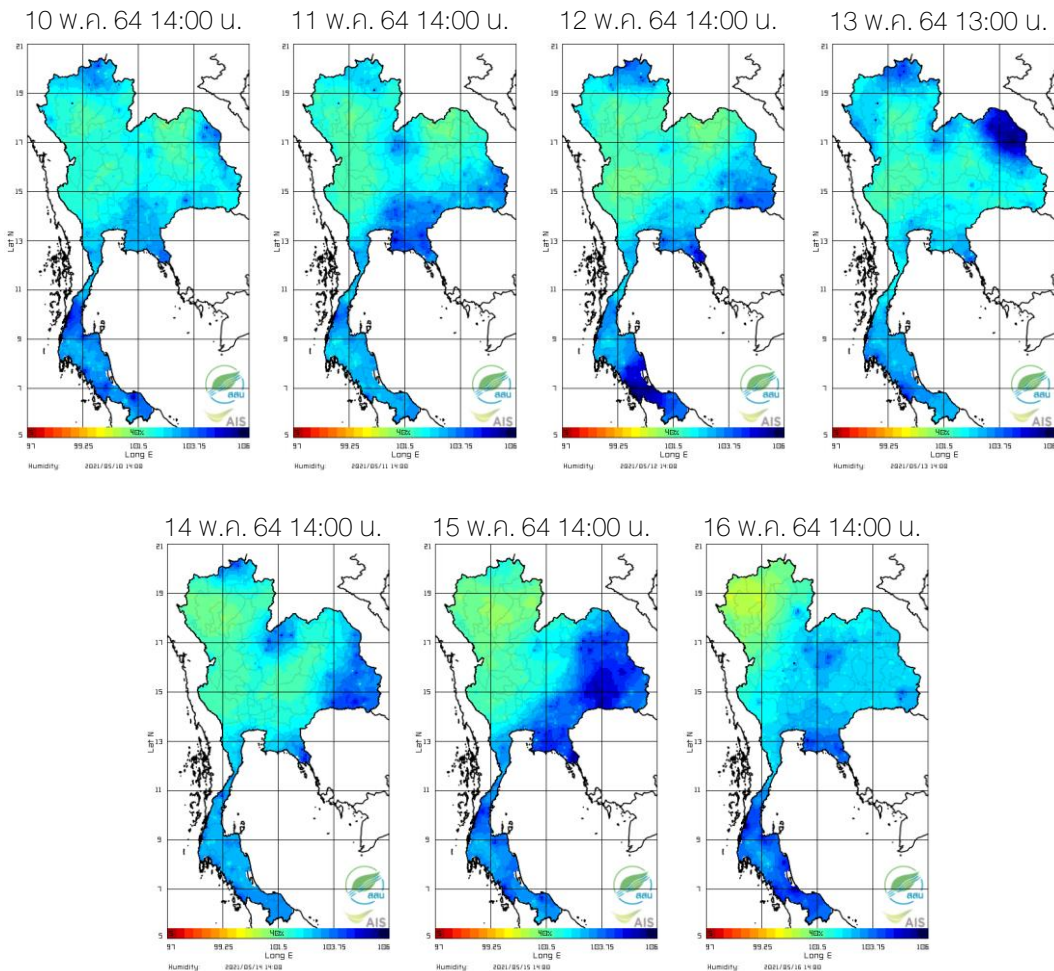
Rain Accumulation 2021-05-10 07 to 2021-05-17 07:00



ที่มา: สถานีสารสนเทศทรัพยากรน้ำ (องค์การมหาชน)

ความชื้นในอากาศ

แผนภาพแสดงการกระจายตัวของความชื้นในอากาศของประเทศไทยระยะเวลา 14.00 น. ระหว่างวันที่ 10-16 พ.ค. 64 พบว่า ภาคเหนือตอนบนมีความชื้นค่อนข้างสูงในช่วงวันที่ 10-14 พ.ค. 64 โดยเฉพาะบริเวณจังหวัดเชียงใหม่ เชียงราย และแม่ฮ่องสอน ส่วนบริเวณภาคตะวันออกเฉียงเหนือตอนล่างมีความชื้นค่อนข้างสูงในช่วงวันที่ 11-12 พ.ค. 64 จากนั้นความชื้นค่อยๆ ลดลง และบริเวณตอนบนของภาคมีความชื้นสูงมากในช่วงวันที่ 13 พ.ค. 64 ส่วนในช่วงวันที่ 14-15 พ.ค. 64 ความชื้นค่อนข้างสูงบริเวณด้านตะวันออกของภาค ส่วนบริเวณภาคตะวันออกและภาคใต้มีความชื้นในอากาศค่อนข้างสูงตลอดทั้งสัปดาห์ โดยเฉพาะในช่วงวันที่ 11-12 พ.ค. 64 และวันที่ 15 พ.ค. 64



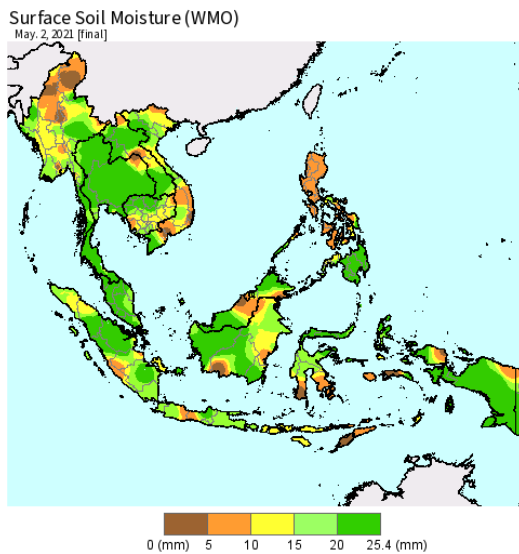
ที่มา: สถาบันสารสนเทศทรัพยากรน้ำ (องค์การมหาชน)

ข้อมูลเพิ่มเติม: <http://www.thaiwater.net/weather/2021-05-02/9/1>

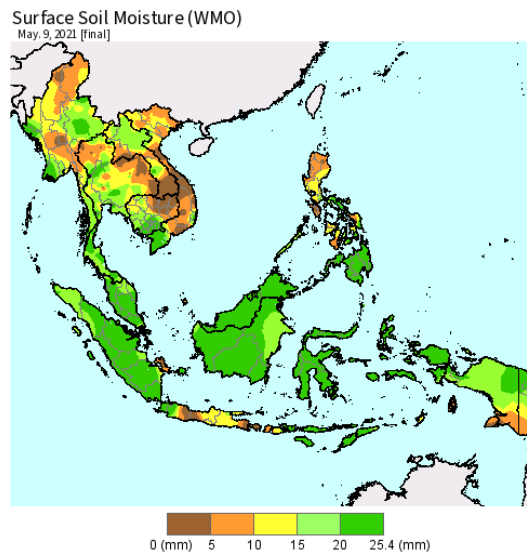
ความชื้นผิวดิน

วันที่ 9 พ.ค. 64 ประเทศไทยตอนบนมีความชื้นผิวดินลดลงในหลายพื้นที่ จากวันที่ 2 พ.ค. 64 โดยเฉพาะบริเวณภาคเหนือตอนบน ภาคตะวันออกเฉียงเหนือ ภาคกลาง และภาคตะวันออก รวมไปถึงบริเวณภาคใต้ด้านฝั่งตะวันตก

วันที่ 2 พ.ค. 2564



วันที่ 9 พ.ค. 2564



ที่มา: USDA (United States Department of Agriculture)

ที่มา: <https://ipad.fas.usda.gov/cropeplorer/imageview.aspx?regionid=seasia>

สถานการณ์น้ำในเขื่อนขนาดใหญ่ทั่วประเทศ



ปัจจุบันเขื่อนขนาดใหญ่ทั้ง 35 แห่งทั่วประเทศ มีปริมาณน้ำกักเก็บรวมกัน 33,404 ล้านลูกบาศก์เมตร คิดเป็น 47% ของความจุ สถานการณ์อยู่ในเกณฑ์น้ำน้อย โดยเป็นปริมาณน้ำใช้การได้จริง 9,862 ล้านลูกบาศก์เมตร ซึ่งมีเขื่อนที่ปริมาณน้ำกักเก็บอยู่ในเกณฑ์น้ำมาก (มากกว่า 80-100% ของความจุ) มีเพียงเขื่อนเดียว คือ เขื่อนหนองปลาไหล (87%) และมีเขื่อนที่ปริมาณน้ำกักเก็บอยู่ในเกณฑ์น้อยวิกฤต (ไม่เกิน 30% ของความจุ) มีจำนวน 8 เขื่อน ได้แก่ เขื่อนห้วยหลวง (29%) เขื่อนนฤปดินทรจินดา (28%) เขื่อนก๊วกคหมา (28%) เขื่อนป่าสักชลสิทธิ์ (24%) เขื่อนลำปาว (23%) เขื่อนแม่กวงอุดมธารา (18%) เขื่อนขุนด่านปราการชล (17%) และเขื่อนคลองสียัด (13%)

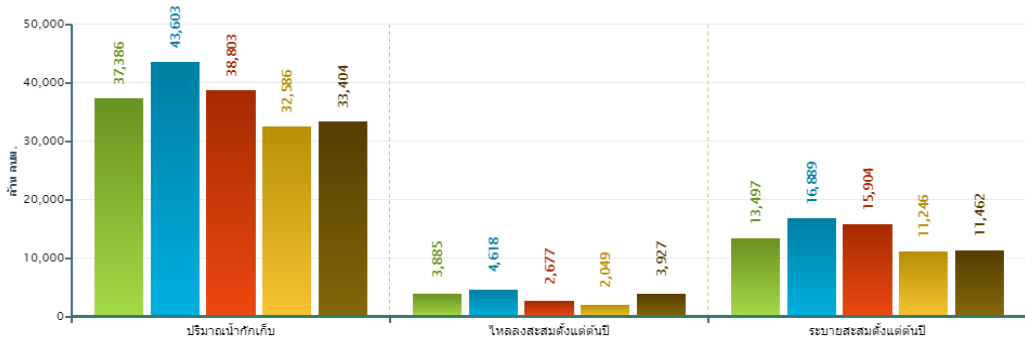
ที่มา: คลังข้อมูลน้ำแห่งชาติ

ข้อมูลเพิ่มเติม : <http://www.thaiwater.net/water/dam/large>

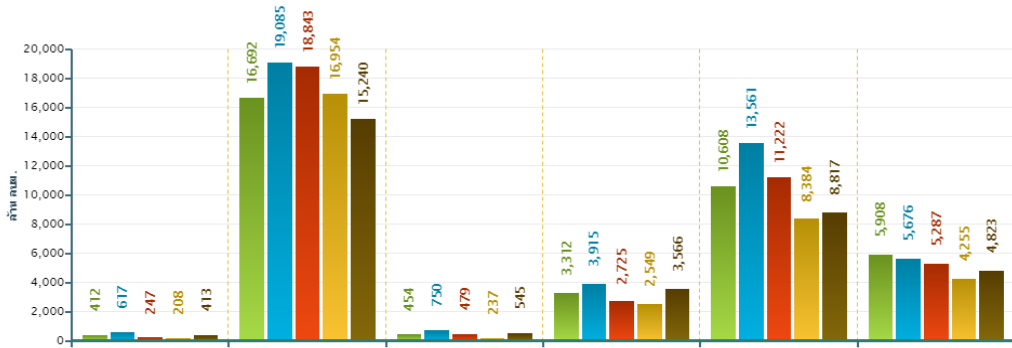
สถานการณ์น้ำในเขื่อนขนาดใหญ่ทั่วประเทศ

วันที่ 17 พ.ค. 64 ปริมาณน้ำกักเก็บในเขื่อนขนาดใหญ่ทั้ง 35 แห่งทั่วประเทศ มีอยู่ 33,404 ล้านลูกบาศก์เมตร น้อยเป็นอันดับที่ 2 รองจากปี 2563 เมื่อเปรียบเทียบกับข้อมูลตั้งแต่ปี 2560 ส่วนปริมาณน้ำไหลลงอ่างฯ สะสมตั้งแต่ต้นปีมี 3,927 ล้านลูกบาศก์เมตร ซึ่งมากเป็นอันดับที่ 2 รองจากปี 2561 และปริมาณน้ำระบายสะสมตั้งแต่ต้นปีมี 11,462 ล้านลูกบาศก์เมตร ซึ่งเป็นปริมาณน้ำระบายสะสมที่น้อยเป็นอันดับ 2 รองจากปี 2563 ทั้งนี้หากเปรียบเทียบข้อมูลรายภาคจะพบว่าปริมาณน้ำกักเก็บของปี 2564 ภาคตะวันตกมีปริมาณน้ำกักเก็บน้อยที่สุดเมื่อเปรียบเทียบกับข้อมูลตั้งแต่ปี 2560 ภาคเหนือและภาคใต้มีปริมาณน้ำกักเก็บน้อยเป็นอันดับที่ 2 รองจากปี 2563 และภาคตะวันออกเฉียงเหนือและภาคตะวันออกมีปริมาณน้ำกักเก็บมากเป็นอันดับที่ 2 รองจากปี 2561

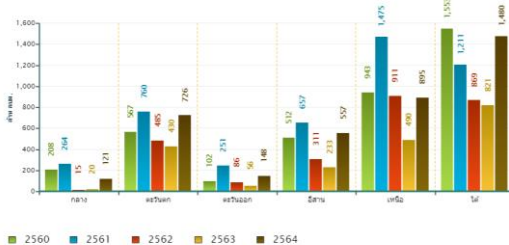
สถานการณ์น้ำในอ่างเก็บน้ำขนาดใหญ่ วันที่ 17 พฤษภาคม



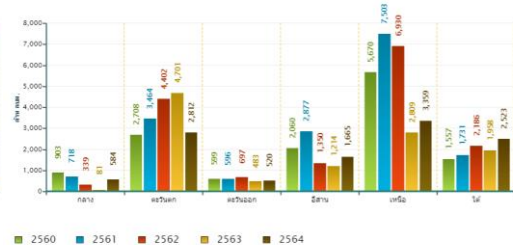
ปริมาณตรเก็บกักรายภาค วันที่ 17 พฤษภาคม



ปริมาณน้ำไหลลงอ่างฯสะสมตั้งแต่ต้นปีรายภาค วันที่ 17 พฤษภาคม



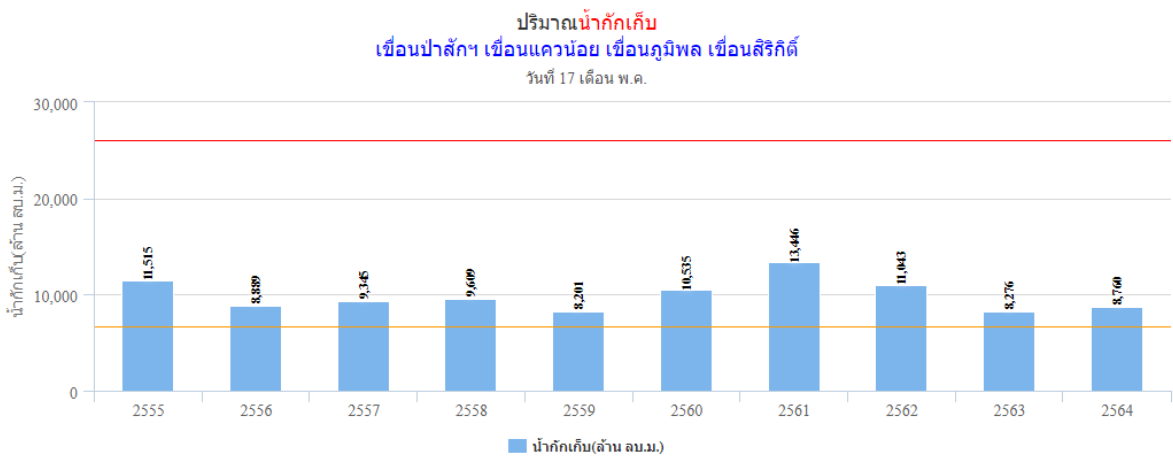
ปริมาณน้ำระบายสะสมตั้งแต่ต้นปีรายภาค วันที่ 17 พฤษภาคม



ที่มา: คลังข้อมูลน้ำแห่งชาติ

สถานการณ์น้ำในเขื่อนพื้นที่ลุ่มน้ำเจ้าพระยา

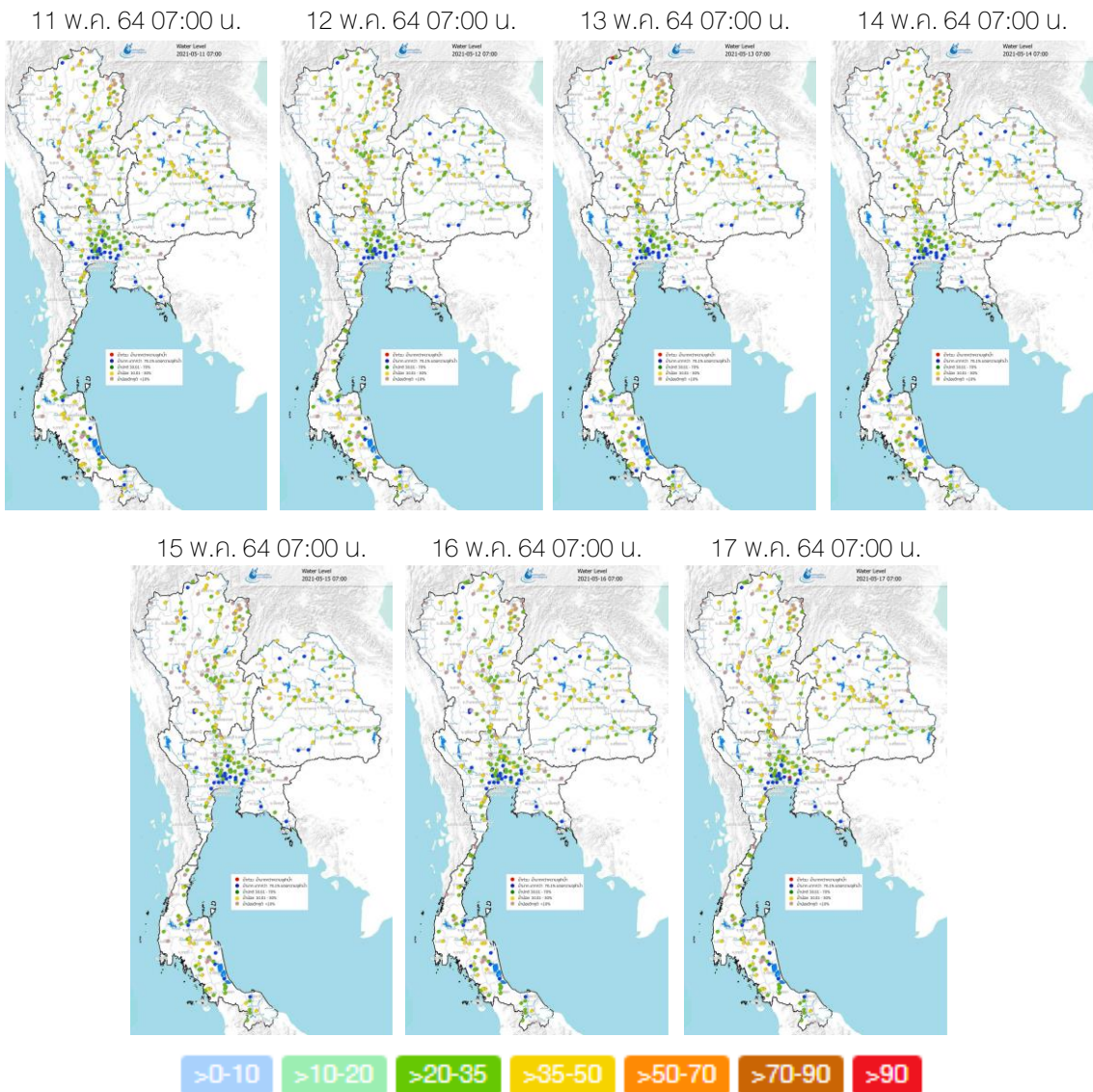
วันที่ 17 พ.ค. 64 เขื่อนขนาดใหญ่ทั้ง 4 เขื่อนหลักในลุ่มน้ำเจ้าพระยา มีปริมาณน้ำกักเก็บรวมกัน 8,760 ล้านลูกบาศก์เมตร มีปริมาณน้ำใช้การ 2,064 ล้านลูกบาศก์เมตร ซึ่งถือเป็นปริมาณน้ำที่เหลืออยู่ค่อนข้างน้อย ทั้งนี้ประมาณความต้องการใช้น้ำในช่วงฤดูแล้งและช่วงต้นฤดูฝนของปี 2565 สำหรับอุปโภค-บริโภค การเกษตร และรักษาระบบนิเวศอยู่ที่ 12,000 ล้านลูกบาศก์เมตร ดังนั้นจึงต้องการกักเก็บน้ำเพิ่มอีก 9,936 ล้านลูกบาศก์เมตร



ที่มา: คลังข้อมูลน้ำแห่งชาติ

ระดับน้ำในแม่น้ำสายหลัก

จากการตรวจวัดระดับน้ำในแม่น้ำสายหลักในหนึ่งสปีดาคห์ที่ผ่านมา พบว่า ระดับน้ำในแม่น้ำสายหลักในภาคเหนือ และภาคตะวันออกเฉียงเหนือมีระดับน้ำน้อยถึงระดับน้ำปานกลาง ภาคตะวันออก และภาคกลางมีระดับน้ำปานกลางถึงระดับน้ำมาก ส่วนภาคใต้มีระดับน้ำน้อยถึงระดับน้ำปานกลาง



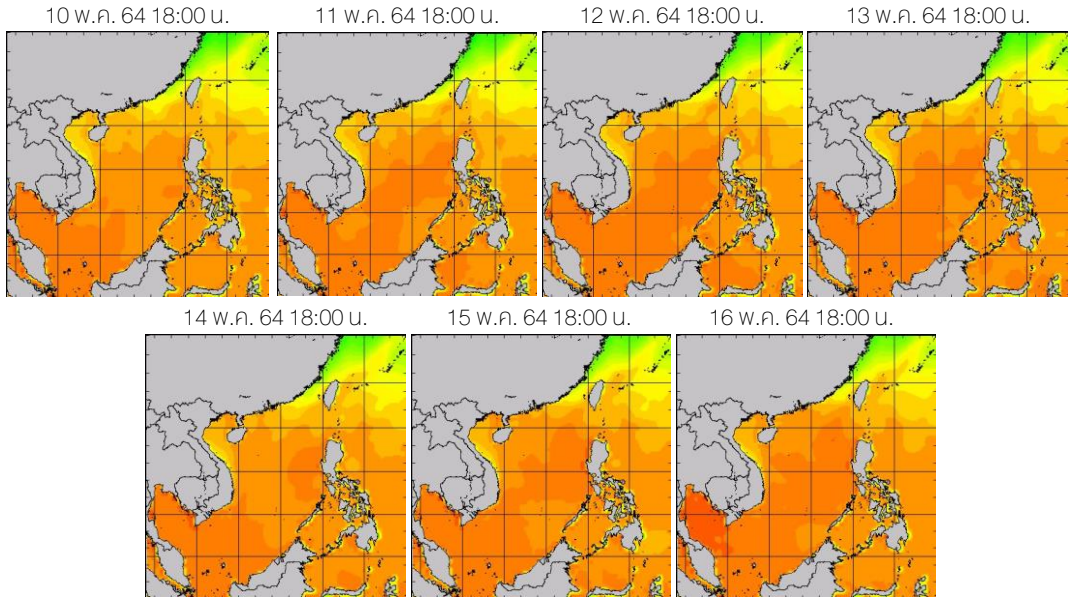
ที่มา: คลังข้อมูลน้ำแห่งชาติ

ข้อมูลเพิ่มเติม: <http://www.thaiwater.net/weather/2021-05-17/64/175>

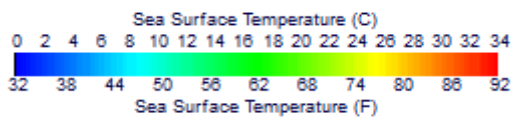
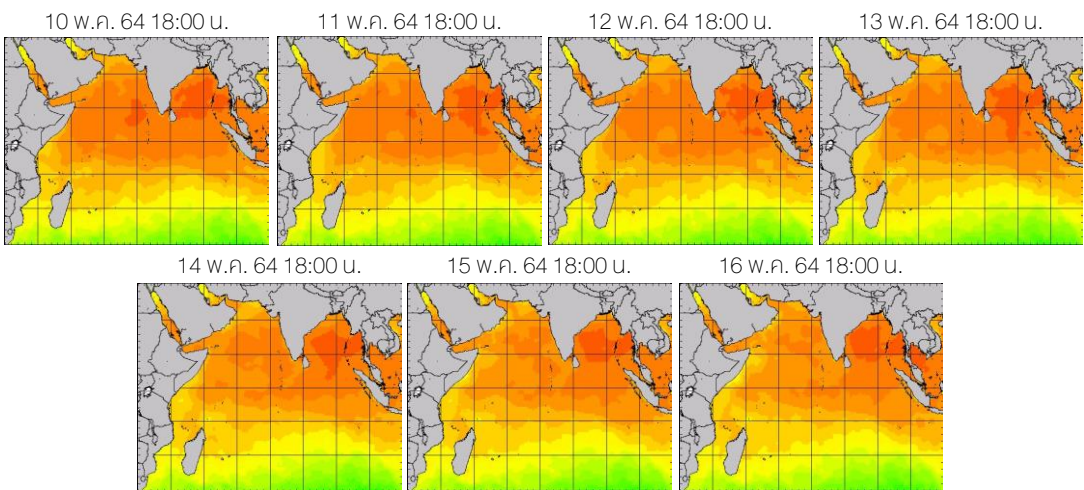
อุณหภูมิผิวน้ำทะเล

สปีดาร์นี้ทั้งบริเวณทะเลอ่าวไทยและอันดามันตอนบนมีอุณหภูมิประมาณ 28-30 องศาเซลเซียส ส่วนอันดามันตอนล่างมีอุณหภูมิประมาณ 26-28 องศาเซลเซียส

ฝั่งอ่าวไทย



ฝั่งอันดามัน



ที่มา: Oceanweather, Inc.

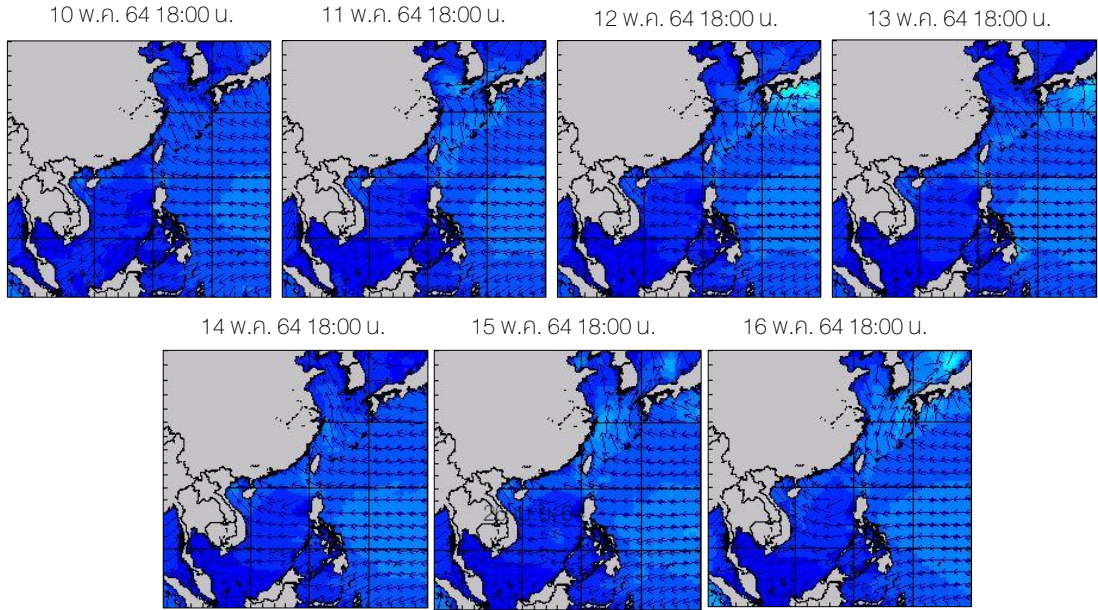
ข้อมูลเพิ่มเติม: <http://www.thaiwater.net/weather/sea/sst/history/143>

<http://www.thaiwater.net/weather/sea/sst/history/146>

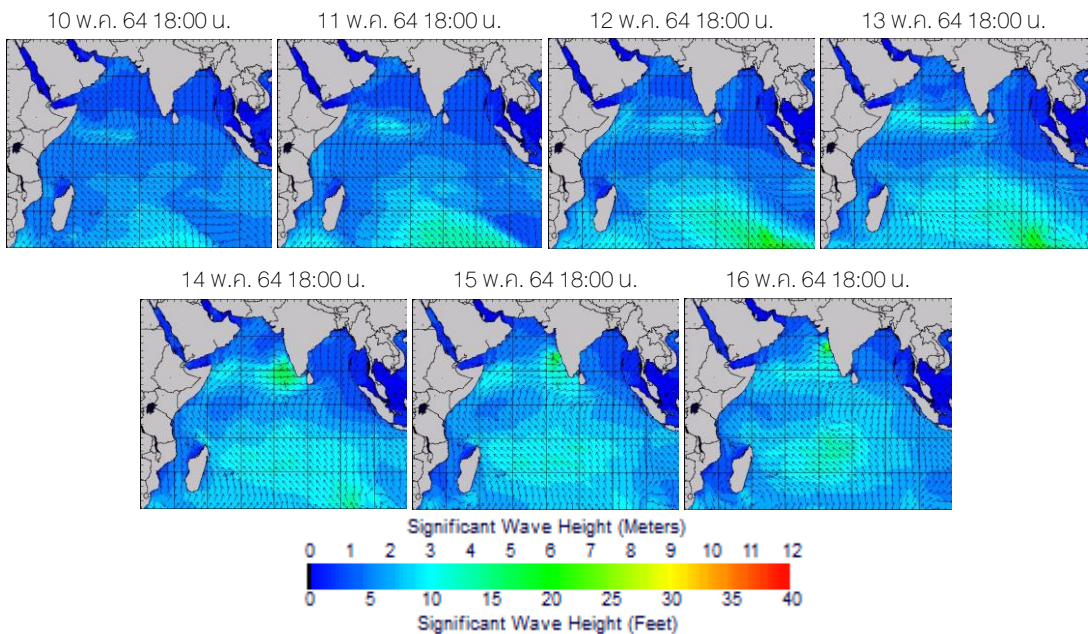
ความสูงและทิศทางคลื่นทะเล

สปีดาร์นี้บริเวณทะเลอ่าวไทยมีคลื่นสูงต่ำกว่า 1 เมตร ส่วนทะเลอันดามันมีคลื่นสูงประมาณ 1 เมตร ในช่วงต้นสปีดาร์ และหลังจากนั้นความสูงคลื่นบริเวณดังกล่าวเพิ่มขึ้นเป็น 1-1.5 เมตร ในช่วงปลายสปีดาร์

ฝั่งอ่าวไทย



ฝั่งอันดามัน



ที่มา: Oceanweather, Inc.

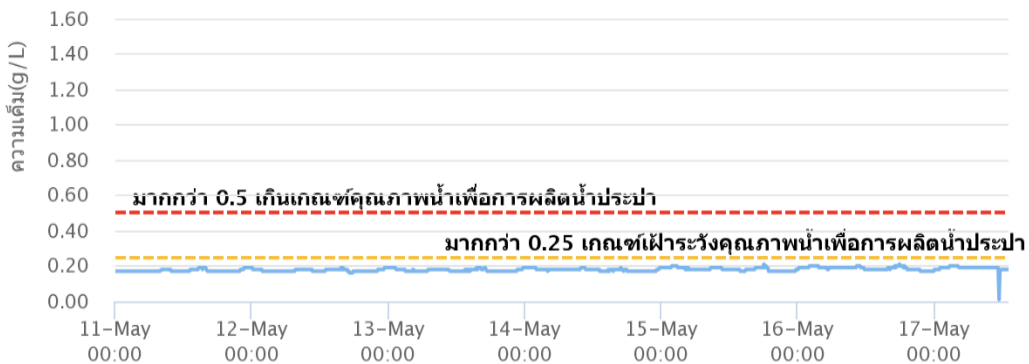
ข้อมูลเพิ่มเติม: <http://www.thaiwater.net/weather/sea/sst/history/24>

<http://www.thaiwater.net/weather/sea/sst/history/23>

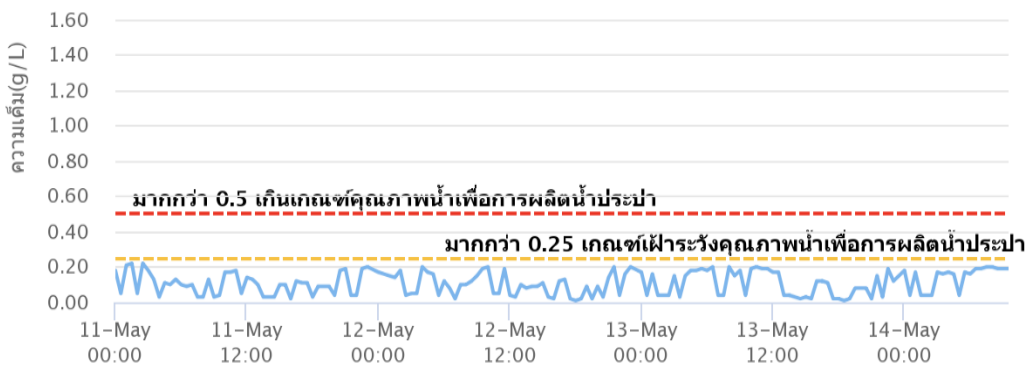
น้ำเค็มรุก

จากการตรวจวัดค่าความเค็มในแม่น้ำสายหลัก พบว่า บริเวณแม่น้ำเจ้าพระยา ณ สถานีสำแล และแม่น้ำบางปะกง ณ สถานีบางเตยมีค่าความเค็มอยู่ในเกณฑ์ปกติตลอดทั้งสัปดาห์ ส่วนบริเวณแม่น้ำท่าจีน ณ สถานีกระทุ่มแบนมีค่าความเค็มเกินเกณฑ์เฝ้าระวังคุณภาพน้ำดิบเพื่อผลิตน้ำประปา 0.25 กรัม/ลิตร ตลอดทั้งสัปดาห์

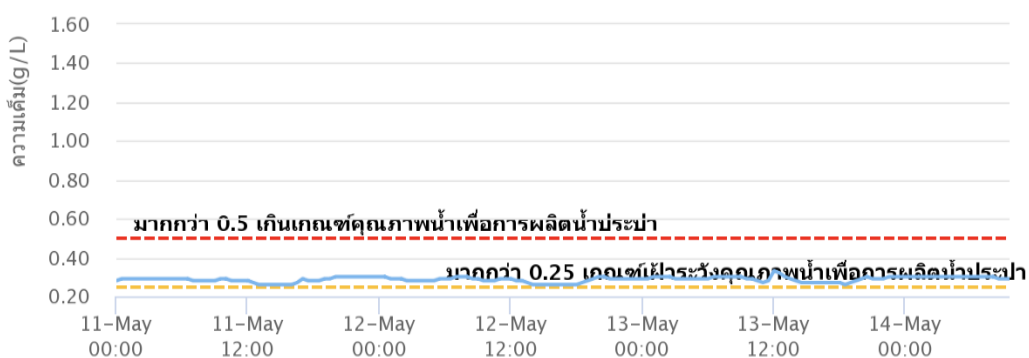
แม่น้ำเจ้าพระยา ณ สถานีสำแล (อยู่ในเกณฑ์ปกติ)



แม่น้ำบางปะกง ณ สถานีบางเตย (อยู่ในเกณฑ์ปกติ)



แม่น้ำท่าจีน ณ สถานีกระทุ่มแบน (เกินเกณฑ์เฝ้าระวังคุณภาพน้ำดิบเพื่อผลิตน้ำประปา 0.25 กรัม/ลิตร)



ที่มา: คลังข้อมูลน้ำแห่งชาติ

ข้อมูลเพิ่มเติม: <http://www.thaiwater.net/water/quality>

แผน/ผลการเพาะปลูกพืชในช่วงฤดูแล้ง ปี 2564

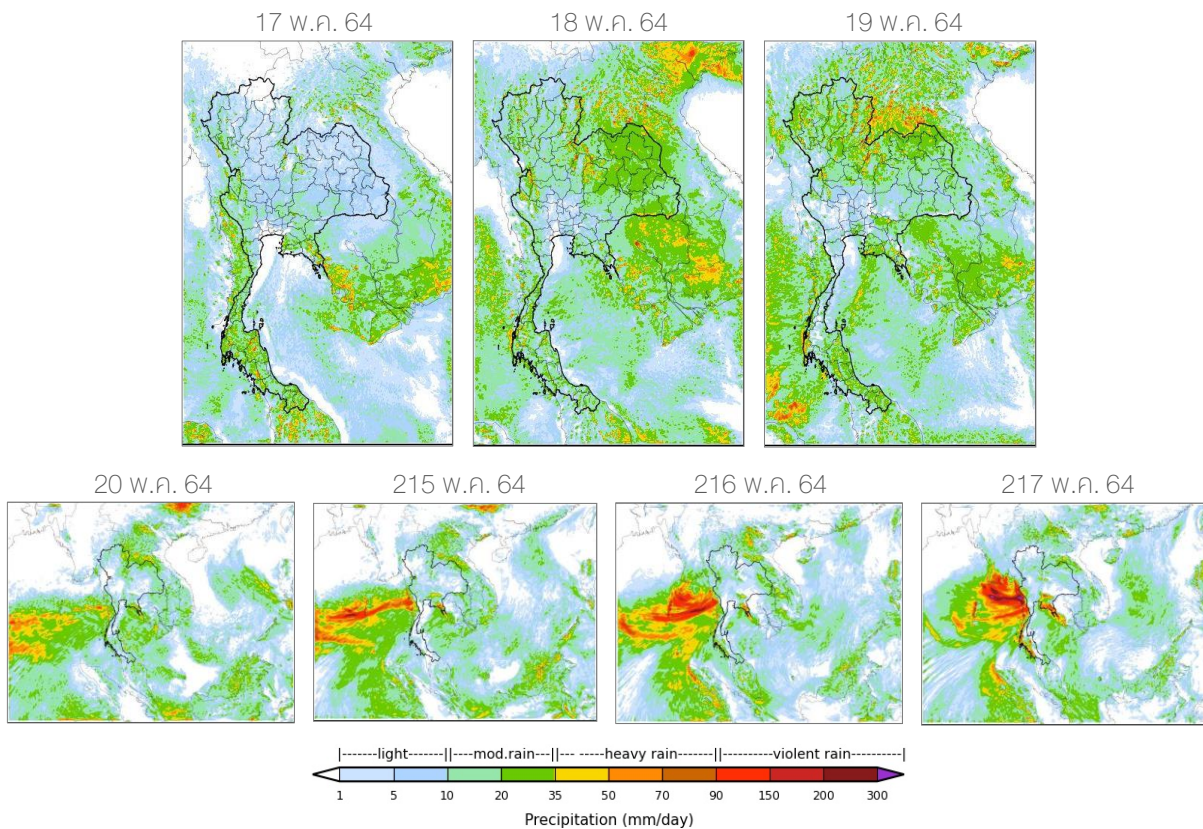
ปัจจุบันประเทศไทยมีการเพาะปลูกเกินจากแผนที่วางไว้มากกว่าเท่าตัว (เกินจากแผนที่วางไว้ 142.83%) โดยมีการปลูกข้าวนาปรังเกินจากแผนไปแล้ว 184.64% และมีการปลูกข้าวนาปรังเกินจากแผนที่วางไว้ทุกภาค ยกเว้นบริเวณภาคใต้ที่มีการปลูกข้าวนาปรังต่ำกว่าแผนค่อนข้างมาก นอกจากนี้ บริเวณลุ่มน้ำเจ้าพระยาที่ไม่ได้มีการวางแผนให้เพาะปลูกข้าวนาปรัง แต่กลับมีการเพาะปลูกไปแล้ว 2.79 ล้านไร่ ส่วนการปลูกพืชไร่-พืชผักบริเวณลุ่มน้ำเจ้าพระยาและภาคเหนือเกินจากแผนที่วางไว้ 26.81% และ 14.56% ตามลำดับ

ภาค	ข้าวนาปรัง				พืชไร่-พืชผัก				รวม			
	แผน (ล้านไร่)	ผล (ล้านไร่)	%	เกิน (ล้านไร่)	แผน (ล้านไร่)	ผล (ล้านไร่)	%	เกิน (ล้านไร่)	แผน (ล้านไร่)	ผล (ล้านไร่)	%	เกิน (ล้านไร่)
เหนือ	0.23	0.62	270.78	0.47	0.16	0.19	114.56	0.18	0.39	0.80	205.42	0.66
ตะวันออกเฉียงเหนือ	0.86	1.11	128.71	0.52	0.04	0.04	89.37	0.03	0.90	1.14	126.91	0.54
กลาง	0.01	0.02	149.61	0.01	0.02	0.01	70.07	0.001	0.03	0.03	105.04	0.01
ตะวันออก	0.32	0.41	127.82	0.36	0.02	0.01	54.02	0.01	0.34	0.42	124.08	0.37
ตะวันตก	0.20	0.45	224.82	0.05	0.23	0.22	93.78	0.05	0.43	0.66	154.54	0.10
ใต้	0.28	0.02	5.60	0.003	0.03	0.01	41.41	0.003	0.31	0.03	8.60	0.01
ลุ่มน้ำเจ้าพระยา		2.79		2.77	0.05	0.07	126.81	0.05	0.05	2.86	5,241.92	2.82
ทั้งประเทศ	1.90	5.41	284.64	4.19	0.55	0.54	98.48	0.32	2.45	5.95	242.83	4.51

ที่มา: กรมชลประทาน ข้อมูล ณ วันที่ 12 พฤษภาคม 2564

สถานการณ์ฝน 7 วัน ข้างหน้า

- **ช่วงวันที่ 17-19 พ.ค. 64** ลมมรสุมตะวันตกเฉียงใต้และลมตะวันออกเฉียงใต้พัดนำความชื้นเข้าสู่ตอนบนของประเทศไทย ทำให้เกิดการพัดสอบกัน ส่งผลให้บริเวณภาคเหนือ ภาคตะวันออกเฉียงเหนือ ภาคตะวันออก ภาคกลางมีฝนฟ้าคะนอง ลมกระโชกแรง และฝนตกหนักได้ในบางแห่ง ส่วนลมมรสุมตะวันตกเฉียงใต้ที่พัดปกคลุมบริเวณภาคใต้ ส่งผลให้ภาคใต้มีฝนเพิ่มขึ้นและมีฝนตกหนักได้ในบางแห่ง
- **ช่วงวันที่ 20-21 พ.ค. 64** ลมมรสุมตะวันตกเฉียงใต้พัดปกคลุมบริเวณประเทศไทยทวีกำลังแรงขึ้น ส่งผลให้ประเทศไทยยังคงมีฝนตกต่อเนื่องและตกหนักได้ในบางแห่ง โดยเฉพาะบริเวณภาคเหนือ ภาคตะวันออกเฉียงเหนือ ภาคตะวันออก ภาคกลาง และภาคใต้

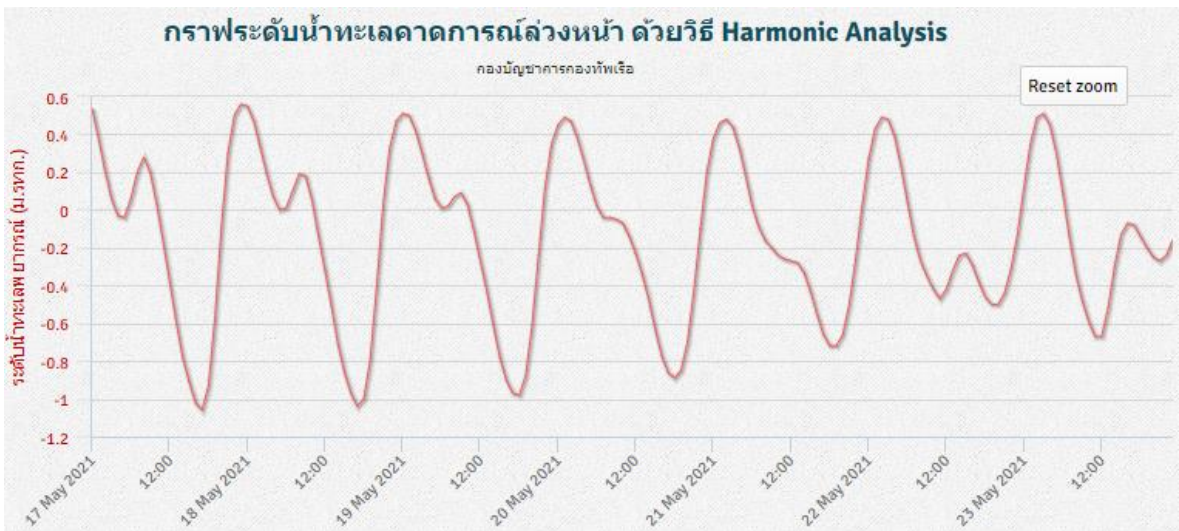


ที่มา: สถาบันสารสนเทศทรัพยากรน้ำ (องค์การมหาชน)
ข้อมูลเพิ่มเติม: <http://www.thaiwater.net/forecast/wrt/history>

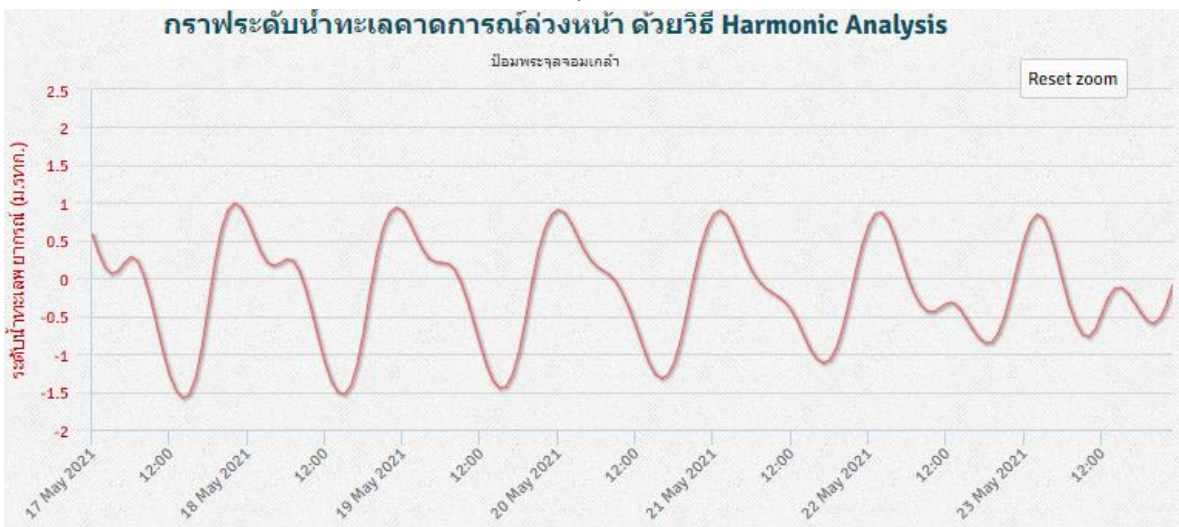
คาดการณ์สภาวะระดับน้ำในแม่น้ำเจ้าพระยา

จากการคาดการณ์สถานการณ์น้ำขึ้น-น้ำลงบริเวณทะเลอ่าวไทย โดยสถาบันสารสนเทศทรัพยากรน้ำ (องค์การมหาชน) คาดว่าวันที่ 17-21 พ.ค. 64 บริเวณสถานีกองบัญชาการกองทัพเรือ น้ำลงต่ำสุดในวันที่ 17 พ.ค. 64 เวลา 17.00 น. ต่ำกว่าระดับน้ำทะเลปานกลาง 1.06 เมตร และน้ำขึ้นสูงสุด เวลา 23.00 น. สูงกว่าระดับน้ำทะเลปานกลาง 0.56 เมตร ในวันเดียวกัน ส่วนบริเวณ ป้อมพระจุลจอมเกล้า น้ำลงต่ำสุดในวันที่ 17 พ.ค. 64 เวลา 14.00 น. ต่ำกว่าระดับน้ำทะเลปานกลาง 1.58 เมตรและน้ำขึ้นสูงสุด เวลา 22.00 น. สูงกว่าระดับน้ำทะเลปานกลาง 0.99 เมตร ในวันเดียวกัน

หน้ากองบัญชาการกองทัพเรือ



ป้อมพระจุลจอมเกล้า

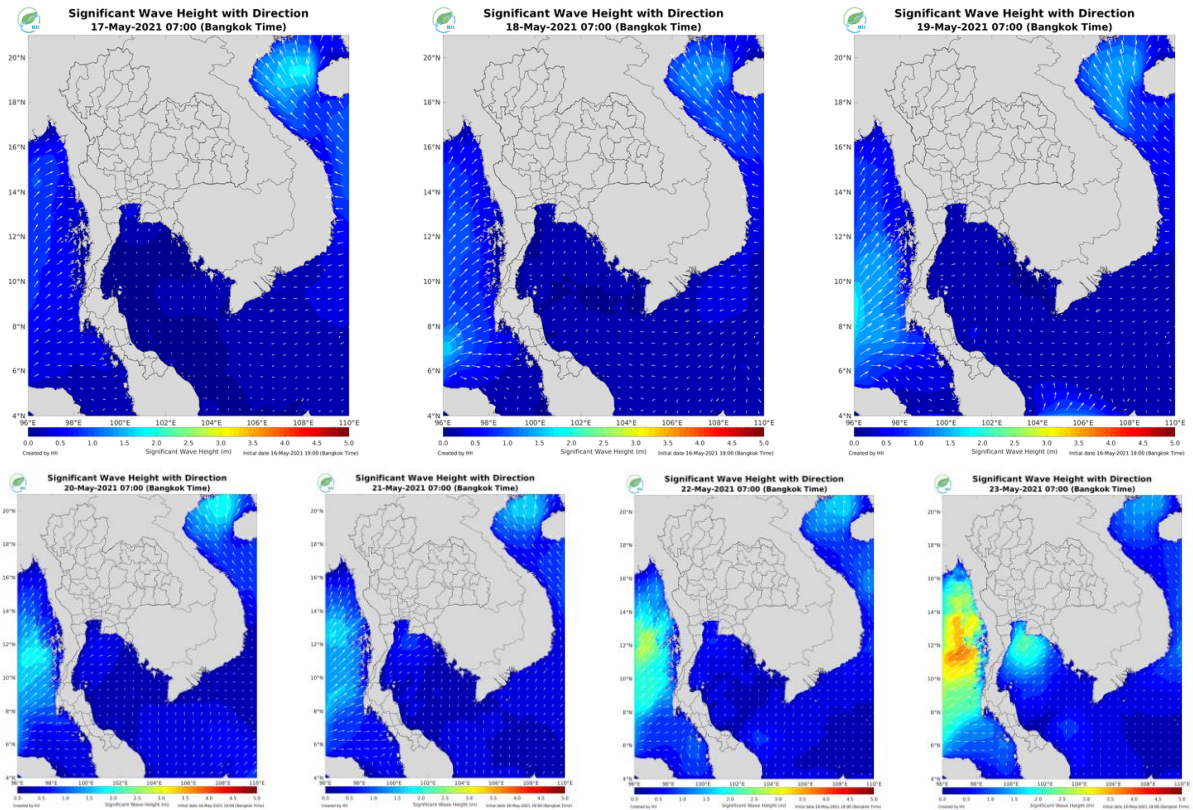


ที่มา: สถาบันสารสนเทศทรัพยากรน้ำ (องค์การมหาชน)

คาดการณ์ความสูงและทิศทางคลื่นทะเล

คาดการณ์ความสูงและทิศทางคลื่นทะเลในช่วงวันที่ 17-21 พ.ค. 64 พบว่า ลมมรสุมตะวันตกเฉียงใต้พัดปกคลุมบริเวณทะเลอันดามันและอ่าวไทย ส่งผลให้บริเวณทะเลอ่าวไทยมีคลื่นสูงต่ำกว่า 1 เมตร และทะเลอันดามันมีคลื่นสูงประมาณ 1-1.5 เมตร ในช่วงต้นสึปดาร์ หลังจากนั้นลมมรสุมตะวันตกเฉียงใต้พัดปกคลุมบริเวณทะเลอันดามันและอ่าวไทยมีกำลังแรงขึ้น ส่งผลให้บริเวณทะเลอันดามันอาจมีคลื่นสูงประมาณ 2-3 เมตรในช่วงปลายสึปดาร์ และบริเวณอ่าวไทยมีคลื่นสูงประมาณ 2 เมตร ในช่วงวันที่ 21 พ.ค. 64

การคาดการณ์ความสูงและทิศทางคลื่นทะเล ระหว่างวันที่ 17-21 พ.ค. 64



ที่มา: สถาบันสารสนเทศทรัพยากรน้ำ (องค์การมหาชน)

ข้อมูลเพิ่มเติม: <http://www.thaiwater.net/forecast/swan/history>



รู้น้ำ รู้อากาศ รู้ภัยพิบัติ

www.thaiwater.net

ThaiWater mobile application



คลังข้อมูลน้ำแห่งชาติ National Hydroinformatics Center

โดย

สถาบันสารสนเทศทรัพยากรน้ำ (องค์การมหาชน)
กระทรวงการอุดมศึกษา วิทยาศาสตร์ วิจัยและนวัตกรรม

