

รู้น้ำ รู้อากาศ รู้กันภัยพิบัติ

www.thaiwater.net

ThaiWater mobile application



คลังข้อมูลน้ำแห่งชาติ

National Hydroinformatics Data Center

รู้น้ำรู้อากาศ

รายสัปดาห์

ประจำวันที่ 10 พฤษภาคม 2564



จัดทำโดย

สถาบันสารสนเทศทรัพยากรน้ำ (องค์การมหาชน)

กระทรวงการอุดมศึกษา วิทยาศาสตร์ วิจัยและนวัตกรรม

สปีดาร์ที่ผ่านมา

สภาพอากาศ

4 ลักษณะกลุ่มเมฆจากภาพถ่ายดาวเทียม

5 แผนที่ความกดอากาศ

6 สถานการณ์ฝน

- เรดาร์ตรวจอากาศ
- สถานีตรวจอากาศ
- ปริมาณฝนทั้งสปีดาร์

9 ความชื้นในอากาศ

สถานการณ์น้ำ

10 ความชื้นผิวดิน

11 สถานการณ์น้ำในเขื่อน

- น้ำในเขื่อนขนาดใหญ่ทั่วประเทศ
- น้ำในเขื่อนพื้นที่ลุ่มน้ำเจ้าพระยา

14 ระดับน้ำในแม่น้ำสายหลัก

15 สถานการณ์น้ำทะเล

- อุณหภูมิพื้นผิวน้ำทะเล
- ความสูงและทิศทางคลื่นทะเล
- น้ำเค็มรุก

18 แผน/ผล การเพาะปลูกพืชในช่วงฤดูแล้ง

คาดการณ์สปีดาร์หน้า

สภาพอากาศ

19 คาดการณ์ฝน 7 วันข้างหน้า

สถานการณ์น้ำ

20 คาดการณ์ระดับน้ำในแม่น้ำเจ้าพระยา

21 คาดการณ์ความสูงและทิศทางคลื่นทะเล

สถานการณ์ปัจจุบัน

สภาพอากาศ : สัปดาห์นี้ลมใต้และลมตะวันออกเฉียงใต้พัดปกคลุมบริเวณประเทศไทยตอนบนตลอดทั้งสัปดาห์กับมีกระแสลมตะวันตกพัดเข้ามาปกคลุมบริเวณภาคเหนือในช่วงวันที่ 5-6 พ.ค. 64 ประกอบกับบริเวณความกดอากาศสูงแผ่ลงมาปกคลุมบริเวณประเทศไทยตอนบนในช่วงกลางสัปดาห์ ส่งผลให้มีฝนฟ้าคะนองและลมกระโชกบริเวณภาคเหนือ ภาคตะวันออกเฉียงเหนือ ภาคกลาง และภาคตะวันออก ในช่วงกลางสัปดาห์ ส่วนภาคใต้มีลมตะวันออกเฉียงใต้พัดปกคลุมตลอดสัปดาห์ ส่งผลให้มีฝนตกตลอดสัปดาห์ โดยเฉพาะบริเวณภาคใต้ฝั่งตะวันออก

น้ำในเขื่อน : ปัจจุบันเขื่อนขนาดใหญ่ทั้ง 35 แห่งทั่วประเทศ มีปริมาณน้ำกักเก็บรวมกัน 33,715 ล้านลูกบาศก์เมตร คิดเป็น 48% ของความจุ สถานการณ์อยู่ในเกณฑ์น้ำน้อย โดยเป็นปริมาณน้ำใช้การได้จริง 10,172 ล้านลูกบาศก์เมตร ซึ่งมีเขื่อนที่ปริมาณน้ำกักเก็บอยู่ในเกณฑ์น้ำมาก (มากกว่า 80-100% ของความจุ) เพียงเขื่อนเดียว คือ เขื่อนหนองปลาไหล (82%) และมีเขื่อนที่มีปริมาณน้ำกักเก็บอยู่ในเกณฑ์น้อยวิกฤต (ไม่เกิน 30 % ของความจุเขื่อน) มี 8 เขื่อน ได้แก่ เขื่อนแม่กวง (18%) เขื่อนก๊วกคองหมา (28%) เขื่อนลำปาว (23%) เขื่อนห้วยหลวง (30%) เขื่อนป่าสักฯ (25%) เขื่อนคลองสียัด (13%) เขื่อนขุนด่าน (17%) และเขื่อนนฤบดินทรจินดา (29%)

น้ำในแม่น้ำลำคลอง : จากการตรวจวัดระดับน้ำในแม่น้ำสายหลักในหนึ่งสัปดาห์ที่ผ่านมา พบว่าภาคเหนือและภาคตะวันออกเฉียงเหนือมีระดับน้ำน้อยถึงระดับน้ำปานกลาง ส่วนภาคกลางและภาคตะวันออกมีระดับน้ำปานกลางถึงระดับน้ำมาก ส่วนภาคใต้มีระดับน้ำน้อยถึงระดับน้ำปานกลาง

คาดการณ์

คาดการณ์ฝน : ช่วงวันที่ 10-12 พ.ค. 64 ลมตะวันออกเฉียงใต้พัดนำความชื้นเข้าสู่บริเวณตอนบนของประเทศ ส่งผลให้บริเวณตอนบนของประเทศจะมีฝนฟ้าคะนอง ลมกระโชกแรง และฝนตกหนักได้ในบางพื้นที่ ส่วนลมตะวันออกเฉียงใต้พัดปกคลุมบริเวณภาคใต้ ส่งผลให้ภาคใต้มีฝนตกกับมีฝนตกหนักได้ในบางพื้นที่ ต่อมาในช่วงวันที่ 13-16 พ.ค. 64 ลมตะวันออกเฉียงใต้และลมตะวันตกเฉียงใต้พัดนำความชื้นเข้าสู่ตอนบนของประเทศ ส่งผลให้บริเวณตอนบนของประเทศมีฝนตกเล็กน้อยถึงปานกลางบางพื้นที่ สำหรับลมตะวันตกเฉียงใต้ที่พัดปกคลุมบริเวณภาคใต้ ส่งผลให้ภาคใต้มีฝนตกต่อเนื่องและมีฝนตกหนักบริเวณภาคใต้ฝั่งตะวันตก

คาดการณ์ระดับน้ำในแม่น้ำเจ้าพระยา : จากการคาดการณ์สถานการณ์น้ำขึ้น-น้ำลงบริเวณทะเลอ่าวไทย โดยสถาบันสารสนเทศทรัพยากรน้ำ (องค์การมหาชน) คาดว่าวันที่ 10-16 พ.ค. 64 บริเวณสถานีกองบัญชาการกองทัพเรือน้ำลงต่ำสุดวันที่ 16 พ.ค. 64 เวลา 16:00 น. ต่ำกว่าระดับน้ำทะเลปานกลาง 1.06 เมตร และน้ำขึ้นสูงสุดวันที่ 14 พ.ค. 64 เวลา 21:00 น. สูงกว่าระดับน้ำทะเลปานกลาง 0.73 เมตร ส่วนบริเวณป้อมพระจุลจอมเกล้า น้ำลงต่ำสุดวันที่ 14 พ.ค. 64 เวลา 13:00 น. ต่ำกว่าระดับน้ำทะเลปานกลาง 1.59 เมตร และน้ำขึ้นสูงสุดวันที่ 14 พ.ค. 64 เวลา 20:00 น. สูงกว่าระดับน้ำทะเลปานกลาง 1.13 เมตร

คาดการณ์คลื่น : คาดการณ์ความสูงคลื่นในช่วงวันที่ 10-16 พ.ค. 64 ลมตะวันออกเฉียงใต้พัดปกคลุมทะเลอ่าวไทยและทะเลอันดามัน ส่งผลให้ทะเลอ่าวไทยมีคลื่นสูงประมาณ 1 เมตร ส่วนทะเลอันดามันมีคลื่นสูงประมาณ 1-1.5 เมตร

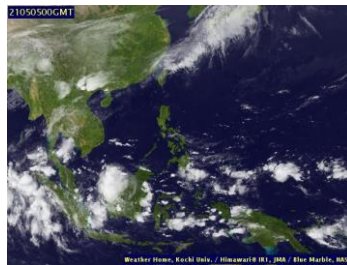
ลักษณะกลุ่มเมฆจากภาพถ่ายดาวเทียม

สัปดาห์นี้ประเทศไทยมีกลุ่มเมฆปกคลุมหนาแน่นในช่วงวันที่ 5-9 พ.ค. 64 โดยมีกลุ่มเมฆปกคลุมหนาแน่นทุกภาคในวันที่ 6 พ.ค. 64

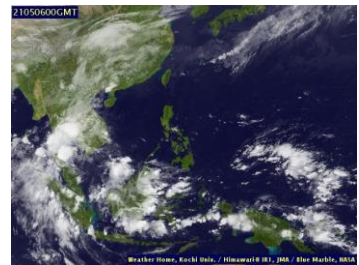
4 พ.ค. 64 07:00 น.



5 พ.ค. 64 07:00 น.



6 พ.ค. 64 07:00 น.



7 พ.ค. 64 07:00 น.



8 พ.ค. 64 07:00 น.



9 พ.ค. 64 07:00 น.



10 พ.ค. 64 07:00 น.

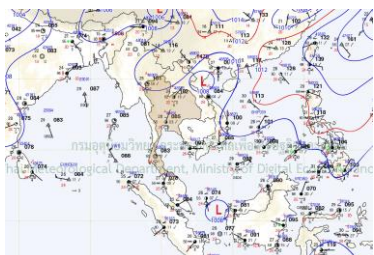


ที่มา: ภาพถ่ายจากดาวเทียม Himawari-8 จัดทำโดย Kochi University.
ข้อมูลเพิ่มเติม: <http://www.thaiwater.net/weather/2021-05-11/50/141>

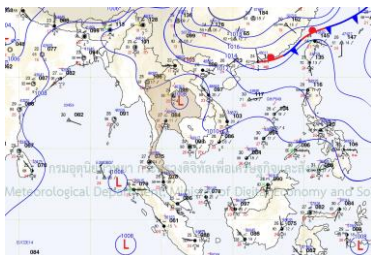
แผนที่อากาศ

สัปดาห์นี้ลมใต้และลมตะวันออกเฉียงใต้พัดปกคลุมบริเวณประเทศไทยตอนบนตลอดทั้งสัปดาห์กับมีกระแสลมตะวันตกพัดเข้ามาปกคลุมบริเวณภาคเหนือในช่วงวันที่ 5-6 พ.ค. 64 ประกอบกับบริเวณความกดอากาศสูงแผ่ลงมาปกคลุมบริเวณประเทศไทยตอนบนในช่วงกลางสัปดาห์ ส่งผลให้มีฝนฟ้าคะนองและลมกระโชกบริเวณภาคเหนือ ภาคตะวันออกเฉียงเหนือ ภาคกลาง และภาคตะวันออก ในช่วงกลางสัปดาห์ส่วนภาคใต้มีลมตะวันออกเฉียงใต้พัดปกคลุมตลอดทั้งสัปดาห์ ส่งผลให้มีฝนตกตลอดสัปดาห์โดยเฉพาะบริเวณภาคใต้ฝั่งตะวันออก

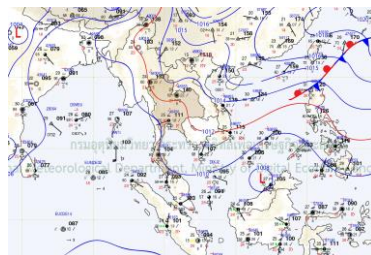
4 พ.ค. 64 07:00 น.



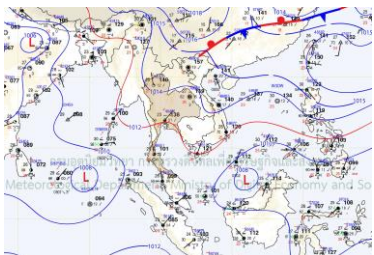
5 พ.ค. 64 07:00 น.



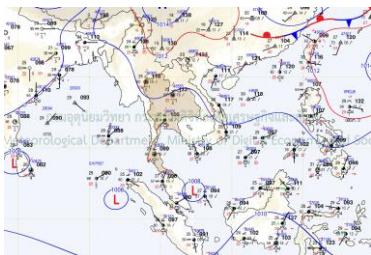
6 พ.ค. 64 07:00 น.



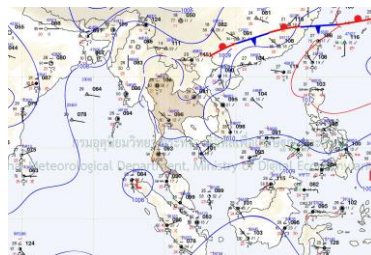
7 พ.ค. 64 07:00 น.



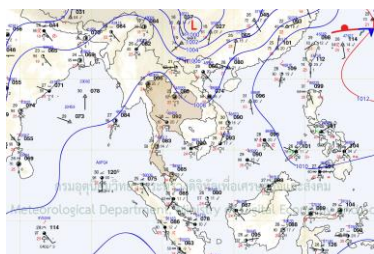
8 พ.ค. 64 07:00 น.



9 พ.ค. 64 07:00 น.



10 พ.ค. 64 07:00 น.



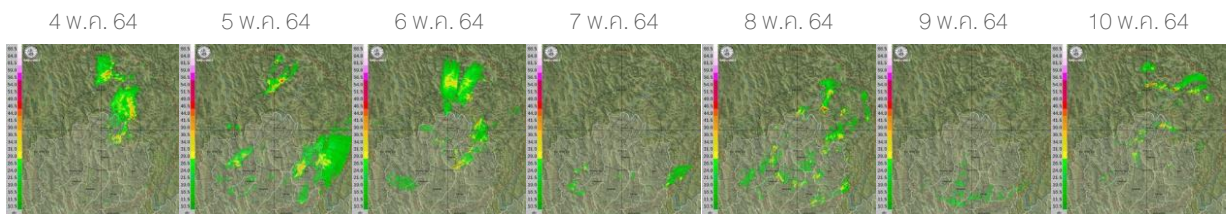
ที่มา: กรมอุตุนิยมวิทยา

ข้อมูลเพิ่มเติม: <http://www.thaiwater.net/weather/2021-02-23/13/22>

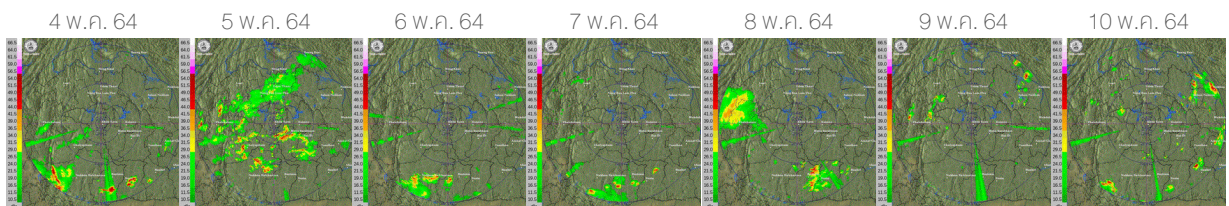
สถานการณ์ฝนจากภาพเรดาร์ตรวจอากาศ

เครือข่ายภาพเรดาร์ตรวจวัดปริมาณฝนของกรมอุตุนิยมวิทยา ได้แก่ เรดาร์ลำพูน เรดาร์ขอนแก่น เรดาร์หัวหิน และเรดาร์สงขลา ตรวจพบฝนตกปานกลางถึงตหนักบริเวณภาคเหนือเกือบทั้งสปีดาร์ ยกเว้นวันที่ 7 และ 9 พ.ค. 64 ที่มีฝนตกเล็กน้อยบางพื้นที่ ภาคตะวันออกเฉียงเหนือมีฝนตกเล็กน้อยถึงปานกลางในช่วงครึ่งแรกของสปีดาร์และฝนลดลงจนถึงปลายสปีดาร์ โดยมีฝนตกหลายพื้นที่ในวันที่ 5 พ.ค. 64 ภาคกลางและภาคตะวันออกมีฝนตกปานกลางถึงตหนักในหลายพื้นที่ในช่วงกลางสปีดาร์ ส่วนภาคใต้มีฝนตกปานกลางถึงตหนักในช่วงครึ่งแรกของสปีดาร์กับมีฝนตหนักเป็นบริเวณกว้างในวันที่ 6 พ.ค. 64

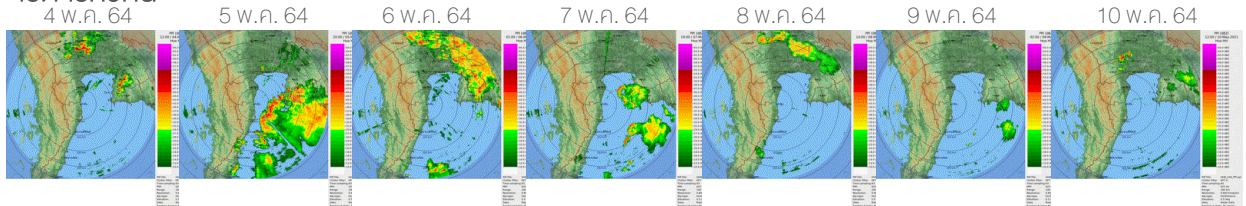
เรดาร์ลำพูน



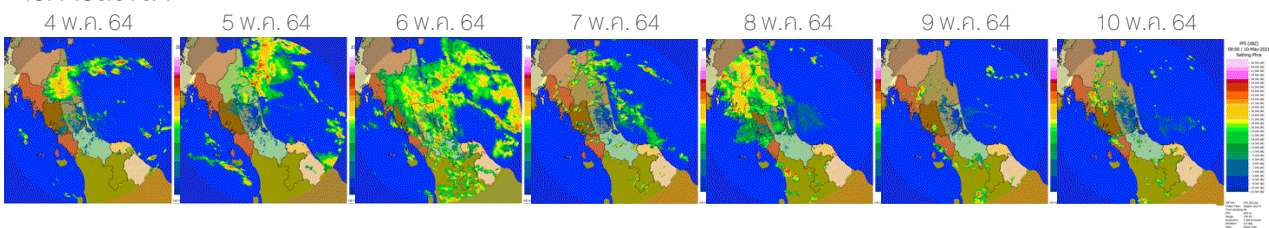
เรดาร์ขอนแก่น



เรดาร์หัวหิน



เรดาร์สงขลา

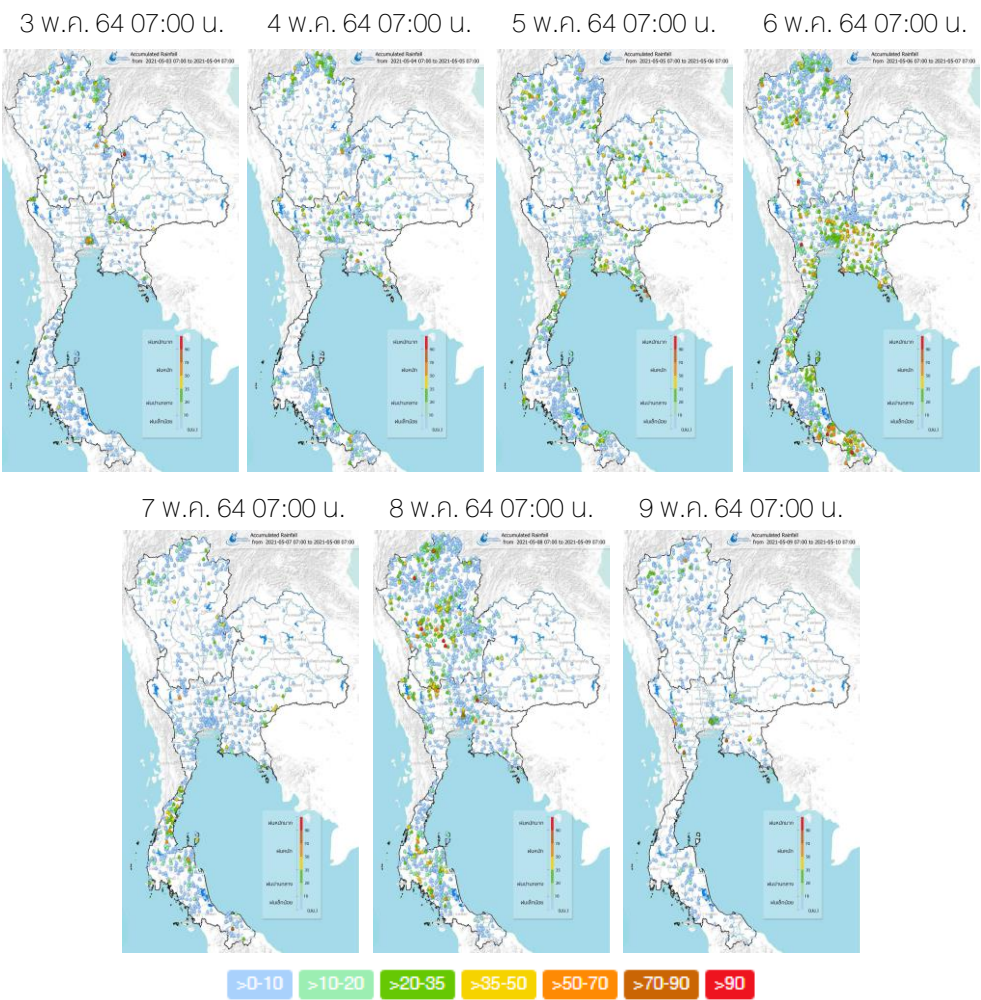


ที่มา:กรมอุตุนิยมวิทยา

ข้อมูลเพิ่มเติม : <http://www.thaiwater.net/v3/hydro>

ปริมาณฝนรายวันจากสถานีตรวจอากาศ

สัปดาห์นี้บริเวณประเทศไทยตอนบนมีฝนตกเล็กน้อยถึงปานกลางกระจายตัวเกือบทั้งสัปดาห์และมีฝนตกหนักบริเวณภาคเหนือช่วงวันที่ 6 และ 8 พ.ค. 64 ภาคตะวันออกเฉียงเหนือมีฝนตกปานกลางถึงตกหนักหลายพื้นที่ในวันที่ 5 พ.ค. 64 ภาคกลางและภาคตะวันออกมีฝนตกหนักหลายพื้นที่ในวันที่ 5-6 พ.ค. 64 ส่วนภาคใต้มีฝนตกเล็กน้อยถึงปานกลางตลอดทั้งสัปดาห์กับมีฝนตกหนักถึงหนักมากในช่วงกลางสัปดาห์ โดยมีฝนตกหนักมากบริเวณจังหวัดเชียงใหม่ ตาก เพชรบูรณ์ กำแพงเพชร ราชบุรี สระบุรี สงขลา และยะลา



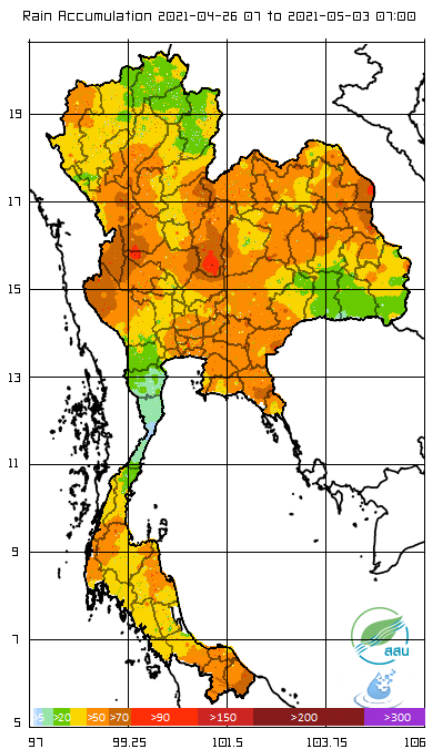
ที่มา: คลังข้อมูลนี้แห่งชาติ

ข้อมูลเพิ่มเติม: <http://www.nhc.in.th/product/latest/img/rain24.jpg>

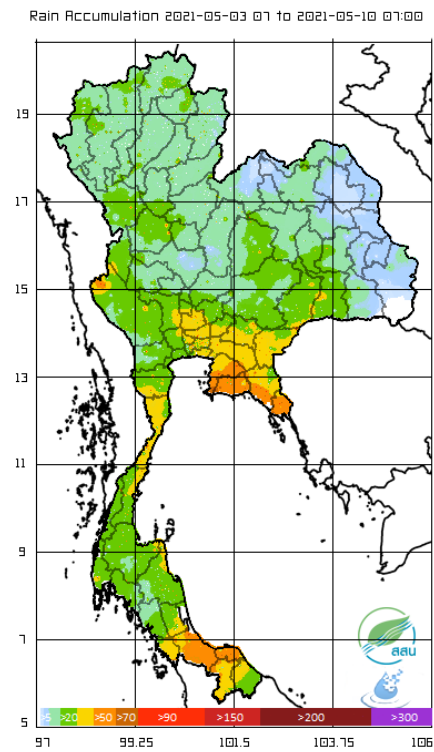
ปริมาณฝนทั้งสัปดาห์

สัปดาห์นี้ปริมาณฝนลดลงค่อนข้างมากในทุกภาคของประเทศไทย แต่ถึงแม้ปริมาณฝนจะลดลง แต่ยังคงมีฝนตกหนักบริเวณภาคตะวันออกและภาคใต้ตอนล่าง

สัปดาห์ที่ผ่านมา



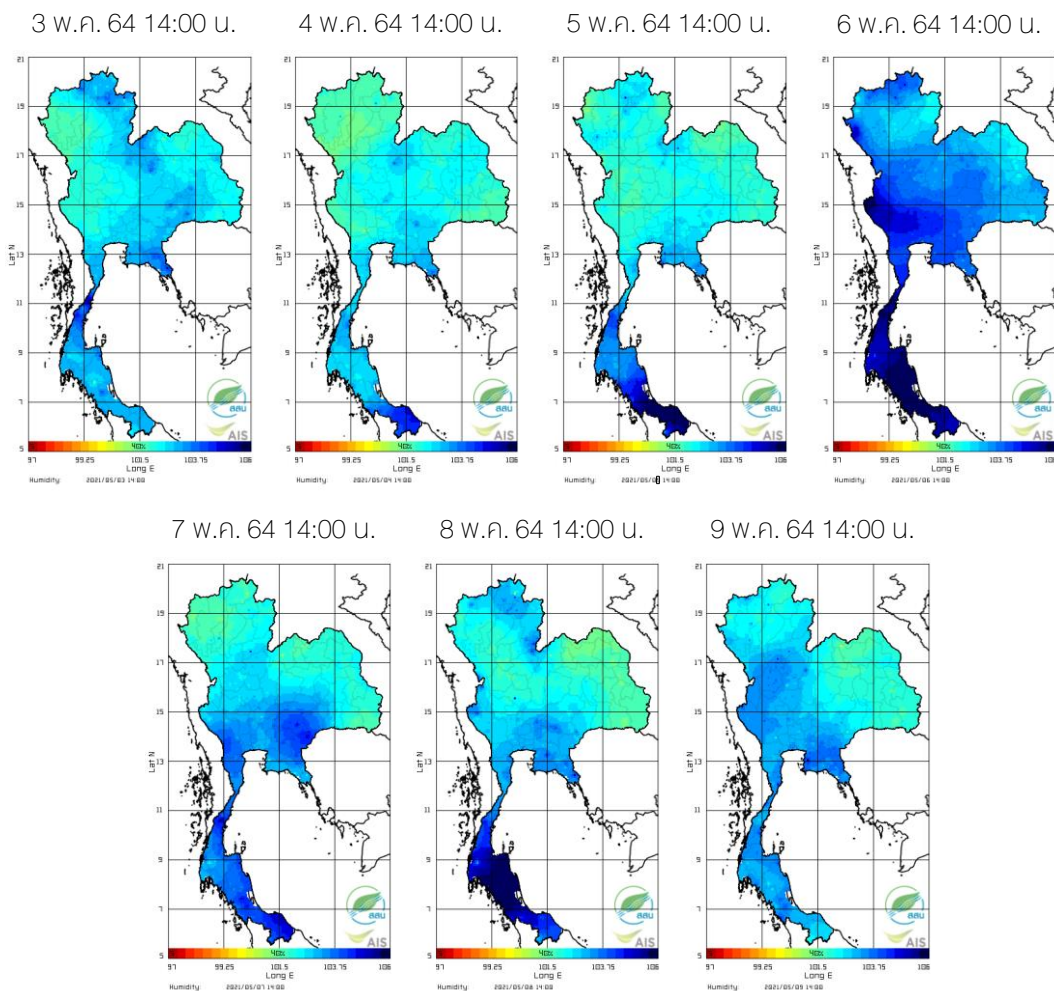
สัปดาห์นี้



ที่มา: สถาบันสารสนเทศทรัพยากรน้ำ (องค์การมหาชน)

ความชื้นในอากาศ

แผนภาพแสดงการกระจายตัวของความชื้นในอากาศของประเทศไทยระยะเวลา 14.00 น. ระหว่างวันที่ 3-9 พ.ค. 64 พบว่าประเทศไทยตอนบนมีความชื้นค่อนข้างสูงเกือบทั้งสปีดไลท์กับมีความชื้นสูงมากในวันที่ 6 พ.ค. 64 หลังจากนั้นความชื้นค่อย ๆ ลดลง ส่วนภาคใต้ความชื้นค่อนข้างสูงและความชื้นเพิ่มขึ้นโดยมีความชื้นสูงมากเป็นบริเวณกว้างในวันที่ 6 พ.ค. 64



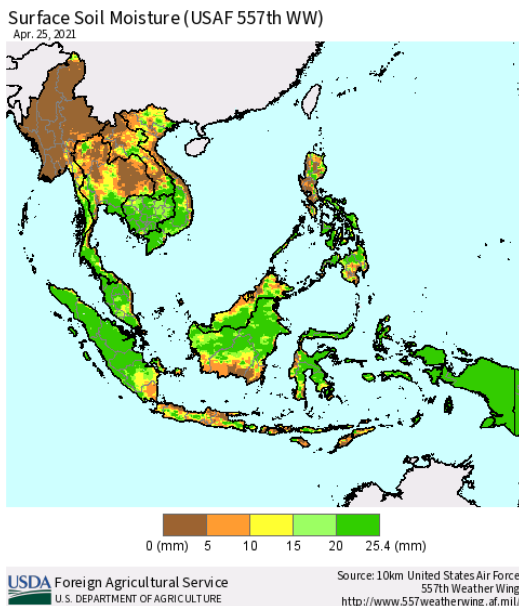
ที่มา: สถาบันสารสนเทศทรัพยากรน้ำ (องค์การมหาชน)

ข้อมูลเพิ่มเติม: <http://www.thaiwater.net/weather/2021-02-22/9/1>

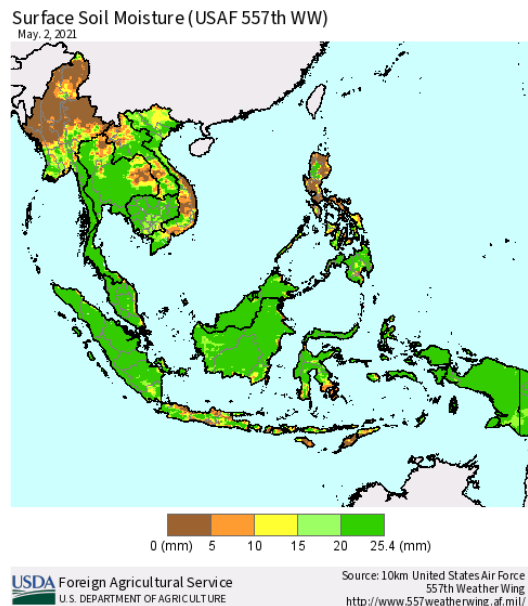
ความชื้นผิวดิน

วันที่ 2 พ.ค. 64 ประเทศไทยมีความชื้นผิวดินเพิ่มขึ้นเกือบทุกพื้นที่ของประเทศไทย ส่วนด้านตะวันออกของภาคเหนือและด้านตะวันออกของภาคตะวันออกเฉียงเหนือมีความชื้นใกล้เคียงกับวันที่ 25 เม.ย. 64

วันที่ 25 เม.ย. 64



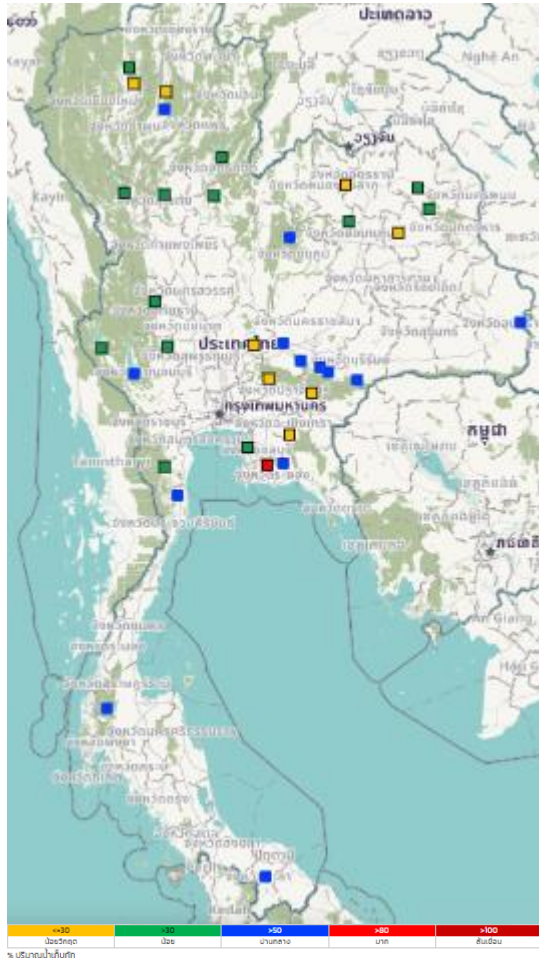
วันที่ 2 พ.ค. 64



ที่มา: USDA (United States Department of Agriculture)

ที่มา: <https://ipad.fas.usda.gov/cropexplorer/imageview.aspx?regionid=seasia>

สถานการณ์น้ำในเขื่อนขนาดใหญ่ทั่วประเทศ



ที่มา: คลังข้อมูลน้ำแห่งชาติ

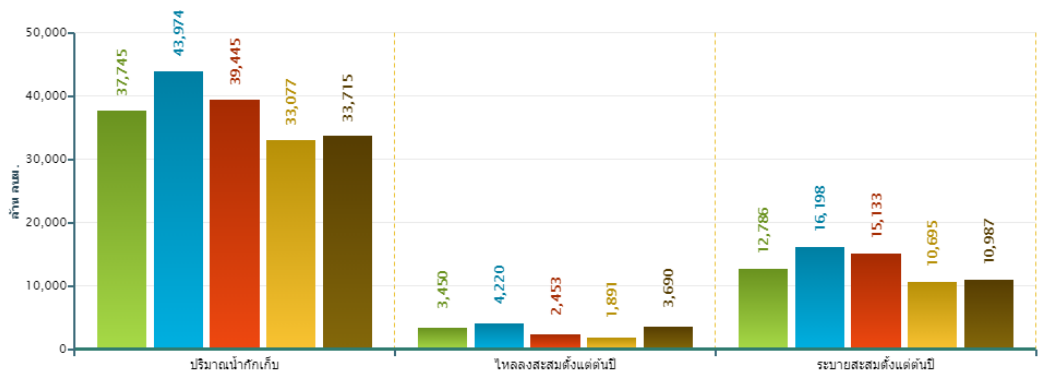
ข้อมูลเพิ่มเติม : <http://www.thaiwater.net/water>

ปัจจุบันเขื่อนขนาดใหญ่ทั้ง 35 แห่งทั่วประเทศ มีปริมาณน้ำกักเก็บรวมกัน 33,715 ล้านลูกบาศก์เมตร คิดเป็น 48% ของความจุ สถานการณ์อยู่ในเกณฑ์น้ำน้อย โดยเป็นปริมาณน้ำใช้การได้จริง 10,172 ล้านลูกบาศก์เมตร ซึ่งมีเขื่อนที่ปริมาณน้ำกักเก็บอยู่ในเกณฑ์น้ำมาก (มากกว่า 80-100% ของความจุ) เพียงเขื่อนเดียว คือ เขื่อนหนองปลาไหล (82%) และมีเขื่อนที่มีปริมาณน้ำกักเก็บอยู่ในเกณฑ์น้อยวิกฤต (ไม่เกิน 30 % ของความจุเขื่อน) มี 8 เขื่อน ได้แก่ เขื่อนแม่กวง (18%) เขื่อนก๊วกคอง (28%) เขื่อนลำปาว (23%) เขื่อนห้วยหลวง (30%) เขื่อนป่าสักฯ (25%) เขื่อนคลองสียัด (13%) เขื่อนขุนด่าน (17%) และเขื่อนนฤดินนครจินดา (29%)

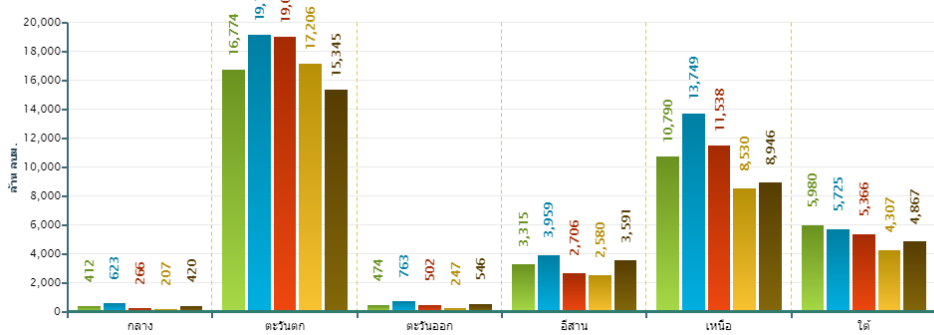
สถานการณ์น้ำในเขื่อนขนาดใหญ่ทั่วประเทศ

วันที่ 10 พ.ค. 64 ปริมาณน้ำกักเก็บในเขื่อนขนาดใหญ่ทั้ง 35 แห่งทั่วประเทศ มีอยู่ 33,715 ล้านลูกบาศก์เมตร ซึ่งเป็นปริมาณน้ำกักเก็บน้อยที่สุดเป็นอันดับที่ 2 รองจากปี 2563 เมื่อเทียบกับข้อมูลย้อนหลังตั้งแต่ปี 2560 และมีปริมาณน้ำไหลลงอ่างฯ สะสมตั้งแต่ต้นปี 3,690 ล้านลูกบาศก์เมตร ซึ่งเป็นปริมาณน้ำไหลลงอ่างฯ สะสมมากที่สุดเป็นอันดับ 2 รองจากปี 2561 และมีปริมาณน้ำระบายสะสมตั้งแต่ต้นปี 10,987 ล้านลูกบาศก์เมตร ทั้งนี้หากเปรียบเทียบกับข้อมูลรายภาค พบว่าภาคตะวันตกมีปริมาณน้ำกักเก็บน้อยที่สุด ภาคเหนือและภาคใต้มีปริมาณน้ำกักเก็บน้อยที่สุดเป็นอันดับ 2 รองจากปี 2563 ภาคกลางมีปริมาณน้ำกักเก็บน้อยเป็นอันดับที่ 3 รองจากปี 2563 และปี 2562 ส่วนภาคตะวันออกและภาคตะวันออกเฉียงเหนือมีปริมาณน้ำกักเก็บมากเป็นอันดับที่ 2 รองจากปี 2561

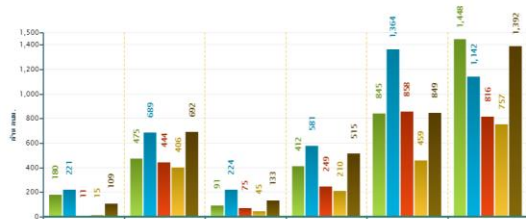
สถานการณ์น้ำในอ่างเก็บน้ำขนาดใหญ่ วันที่ 10 พฤษภาคม



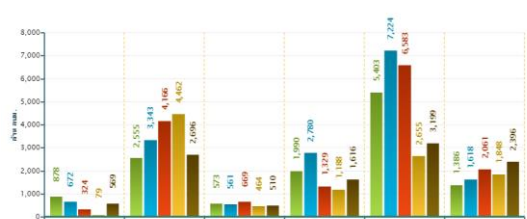
ปริมาณเก็บกักรายภาค วันที่ 10 พฤษภาคม



ปริมาณน้ำไหลลงอ่างฯสะสมตั้งแต่ต้นปีรายภาค วันที่ 10 พฤษภาคม



ปริมาณน้ำระบายสะสมตั้งแต่ต้นปีรายภาค วันที่ 10 พฤษภาคม

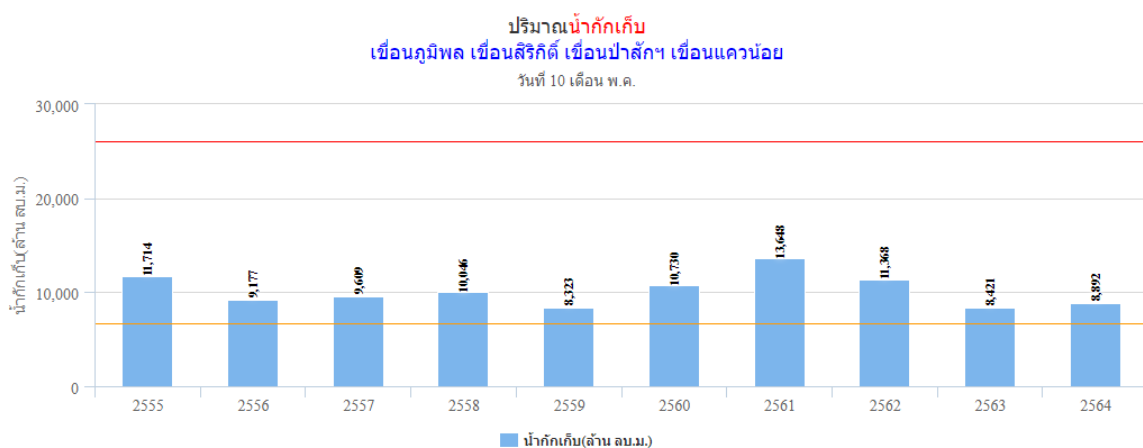


■ 2560 ■ 2561 ■ 2562 ■ 2563 ■ 2564

ที่มา: คลังข้อมูลแห่งชาติ

สถานการณ์น้ำในเขื่อนพื้นที่ลุ่มน้ำเจ้าพระยา

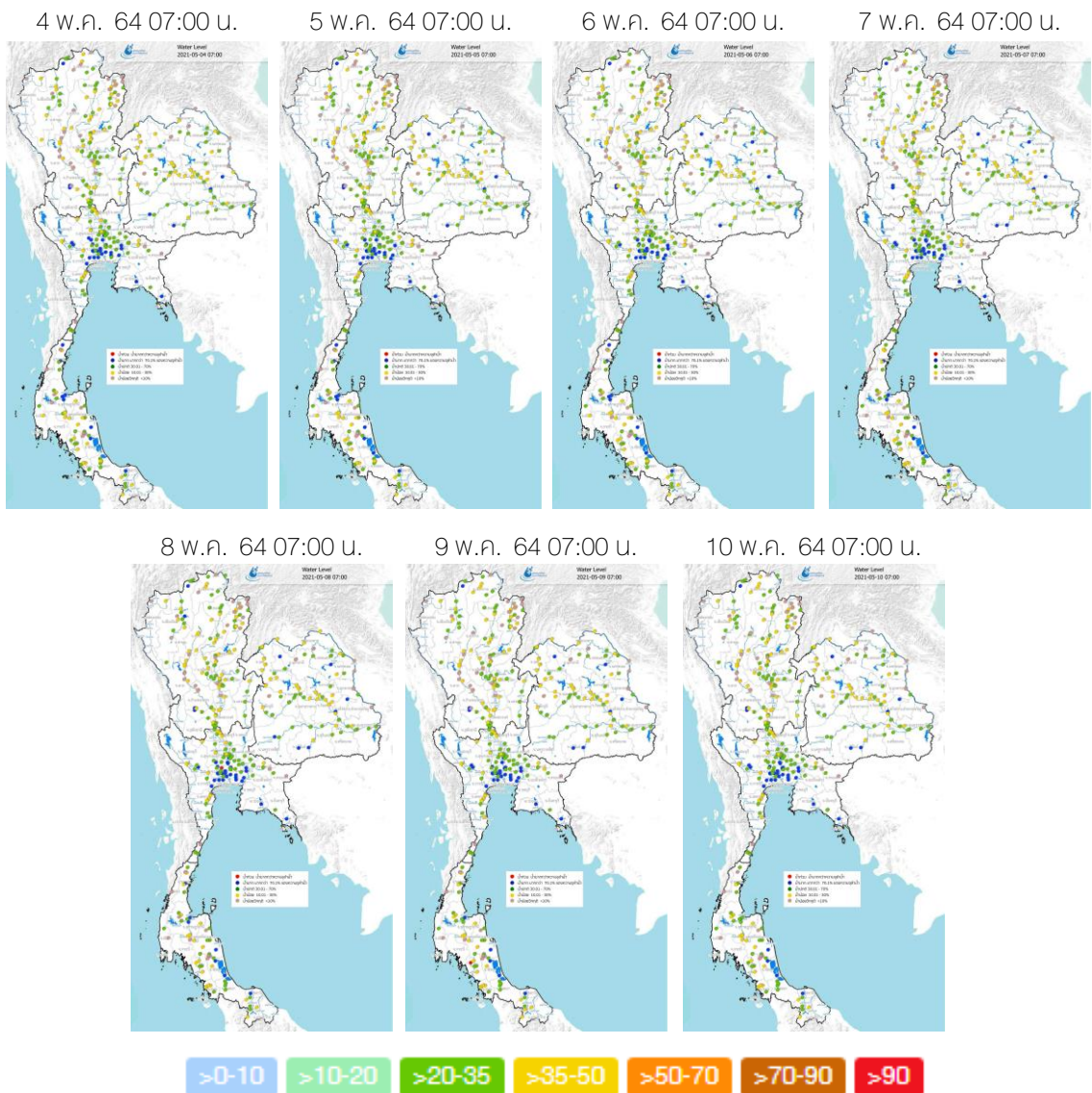
วันที่ 10 พ.ค. 64 เขื่อนขนาดใหญ่ทั้ง 4 เขื่อนหลักในลุ่มน้ำเจ้าพระยา มีปริมาณน้ำกักเก็บรวมกัน 8,892 ล้านลูกบาศก์เมตร โดยมีปริมาณน้ำกักเก็บมากกว่าปี 2559 และปี 2563 ที่เกิดภัยแล้งในช่วงต้นปีอยู่ 569 ล้านลูกบาศก์เมตร และ 471 ล้านลูกบาศก์เมตร ทั้งนี้ปี 2564 มีปริมาณน้ำใช้การ 2,196 ล้านลูกบาศก์เมตร โดยประมาณความต้องการใช้น้ำในช่วงฤดูแล้งและช่วงต้นฤดูฝนของปี 2565 สำหรับอุปโภคบริโภค การเกษตร และรักษาระบบนิเวศอยู่ที่ 12,000 ล้านลูกบาศก์เมตร ดังนั้นจึงต้องการกักเก็บน้ำเพิ่มอีก 9,804 ล้านลูกบาศก์เมตร



ที่มา : คลังข้อมูลน้ำแห่งชาติ

ระดับน้ำในแม่น้ำสายหลัก

จากการตรวจวัดระดับน้ำในแม่น้ำสายหลักในหนึ่งสปีดาร์ที่ผ่านมา พบว่าภาคเหนือและภาคตะวันออกเฉียงเหนือมีระดับน้ำน้อยถึงระดับน้ำปานกลาง ส่วนภาคกลางและภาคตะวันออกมีระดับน้ำปานกลางถึงระดับน้ำมาก ส่วนภาคใต้มีระดับน้ำน้อยถึงระดับน้ำปานกลาง



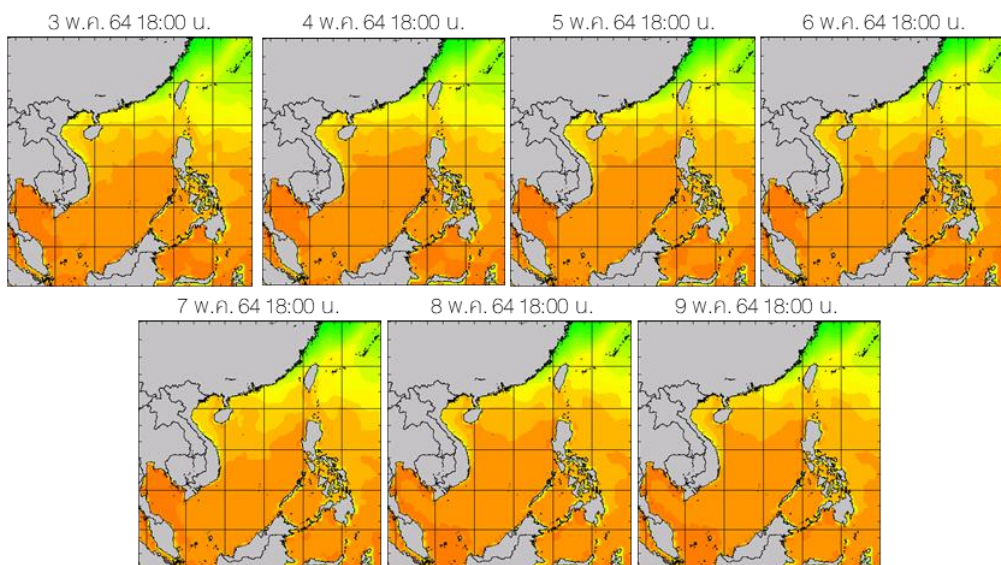
ที่มา: คลังข้อมูลน้ำแห่งชาติ

ข้อมูลเพิ่มเติม: http://www.nhc.in.th/product/history/map/water_level

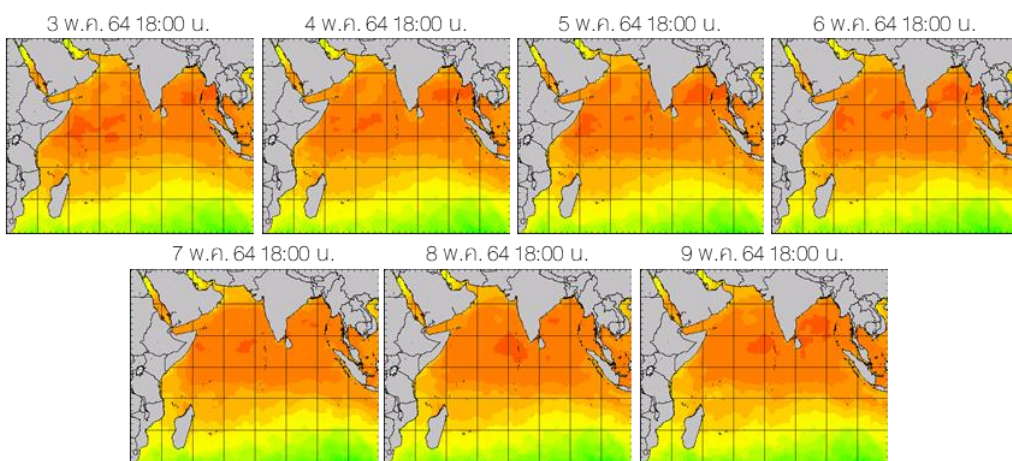
อุณหภูมิผิวน้ำทะเล

สัปดาห์นี้ทะเลอ่าวไทยมีอุณหภูมิประมาณ 28-30 องศาเซลเซียส ตลอดทั้งสัปดาห์ ส่วนทะเลอันดามันมีอุณหภูมิประมาณ 28-30 องศาเซลเซียส ตลอดทั้งสัปดาห์ กับมีอุณหภูมิประมาณ 30-32 องศาเซลเซียส บริเวณตอนบนของทะเลอันดามัน ในช่วงต้นสัปดาห์ถึงกลางสัปดาห์

ฝั่งอ่าวไทย



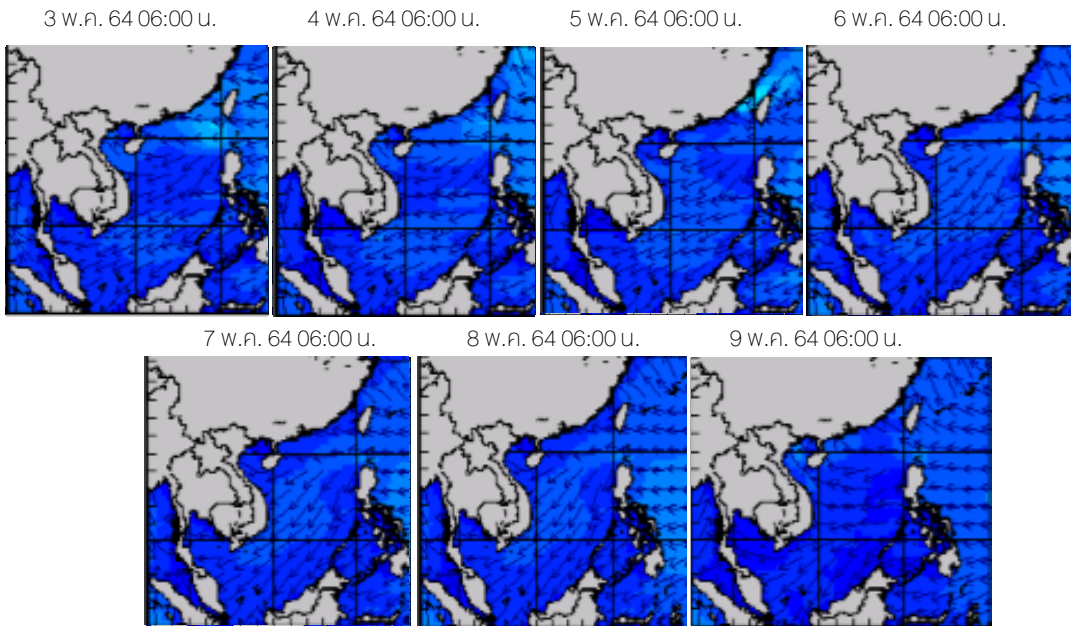
ฝั่งอันดามัน



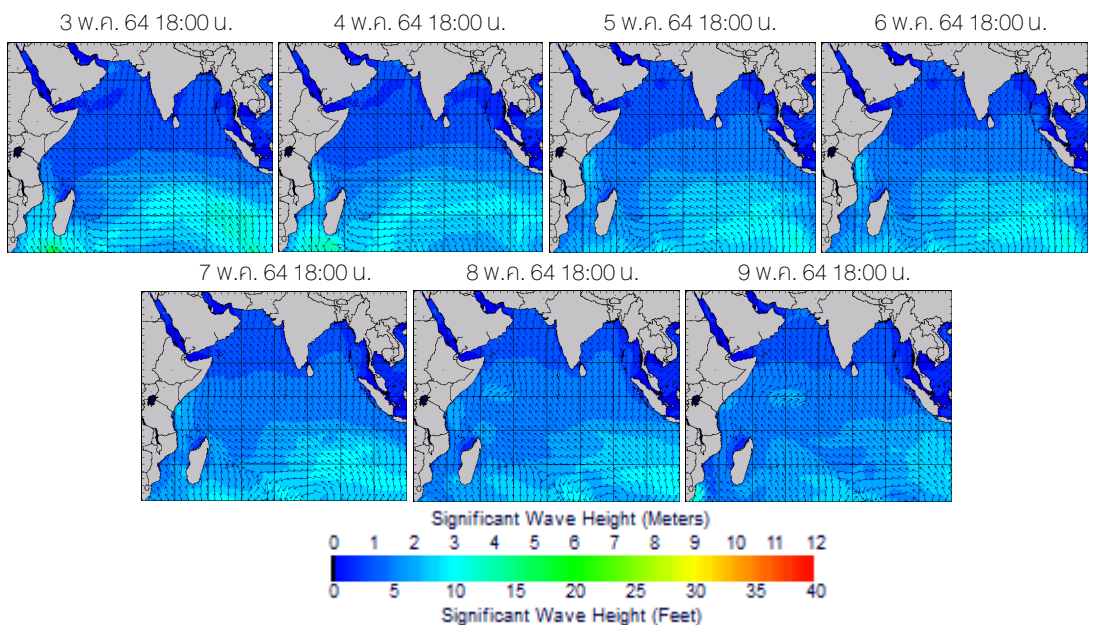
ความสูงและทิศทางคลื่นทะเล

สัปดาห์นี้บริเวณทะเลอ่าวไทยมีคลื่นสูงประมาณ 1 เมตร ส่วนทะเลอันดามันมีคลื่นสูงประมาณ 1-1.5 เมตร ตลอดทั้งสัปดาห์

ฝั่งอ่าวไทย



ฝั่งอันดามัน



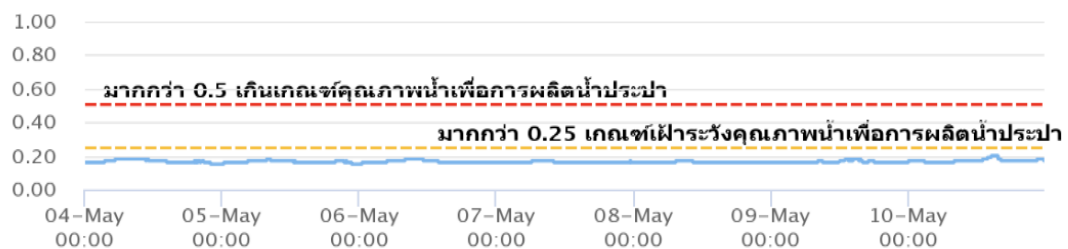
ที่มา: Oceanweather, Inc.

ข้อมูลเพิ่มเติม: http://www.thaiwater.net/DATA/REPORT/php/show_wave.php?zone=Ind
http://www.thaiwater.net/DATA/REPORT/php/show_wave.php?zone=scs

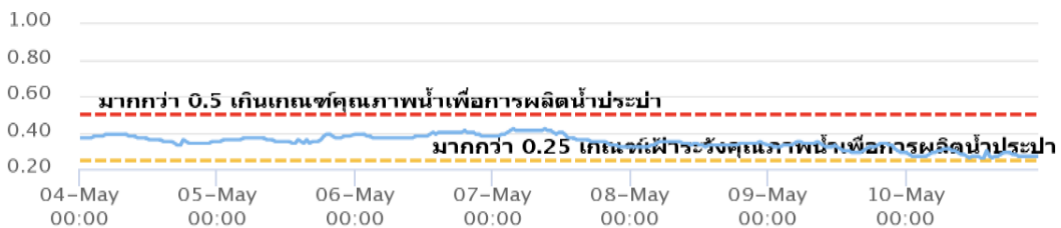
น้ำเค็มรุก

จากการตรวจวัดค่าความเค็มในแม่น้ำสายหลัก พบว่าแม่น้ำเจ้าพระยาบริเวณสถานีสำแลมีค่าความเค็มอยู่ในเกณฑ์ปกติตลอดสัปดาห์ แม่น้ำท่าจีนบริเวณสถานีกระทุ่มแบนมีค่าความเค็มเกินเกณฑ์เฝ้าระวังคุณภาพน้ำดิบเพื่อผลิตน้ำประปา 0.25 กรัม/ลิตร โดยมีค่าความเค็มสูงสุด 0.34 กรัม/ลิตร ในวันที่ 8 พ.ค. 64 เวลา 12:30 น. ส่วนแม่น้ำบางปะกงบริเวณสถานีบางแตนมีค่าความเค็มเกินเกณฑ์เฝ้าระวังคุณภาพน้ำดิบเพื่อผลิตน้ำประปา 0.25 กรัม/ลิตร ตลอด โดยมีค่าความเค็มสูงสุด 0.35 กรัม/ลิตร ในวันที่ 8 พ.ค. 64 เวลา 05:00-08:00 น. และวันที่ 9 พ.ค. 64 เวลา 05:00-05:30 น.

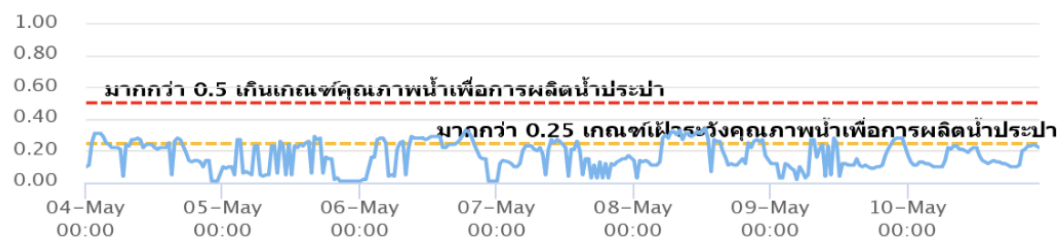
แม่น้ำเจ้าพระยา ณ สถานีสำแล (อยู่ในเกณฑ์ปกติ)



แม่น้ำท่าจีน ณ สถานีกระทุ่มแบน เกิน (เกินเกณฑ์เฝ้าระวังคุณภาพน้ำดิบเพื่อผลิตน้ำประปา 0.25 กรัม/ลิตร)



แม่น้ำบางปะกง ณ สถานีบางแตน (เกินเกณฑ์เฝ้าระวังคุณภาพน้ำดิบเพื่อผลิตน้ำประปา 0.25 กรัม/ลิตร)



ที่มา: คลังข้อมูลน้ำแห่งชาติ

ข้อมูลเพิ่มเติม: <http://www.thaiwater.net/v3/salinity>

แผน/ผลการเพาะปลูกพืชในช่วงฤดูแล้ง ปี 2564

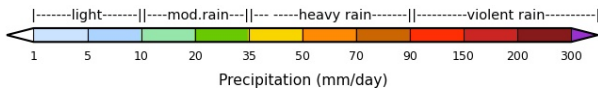
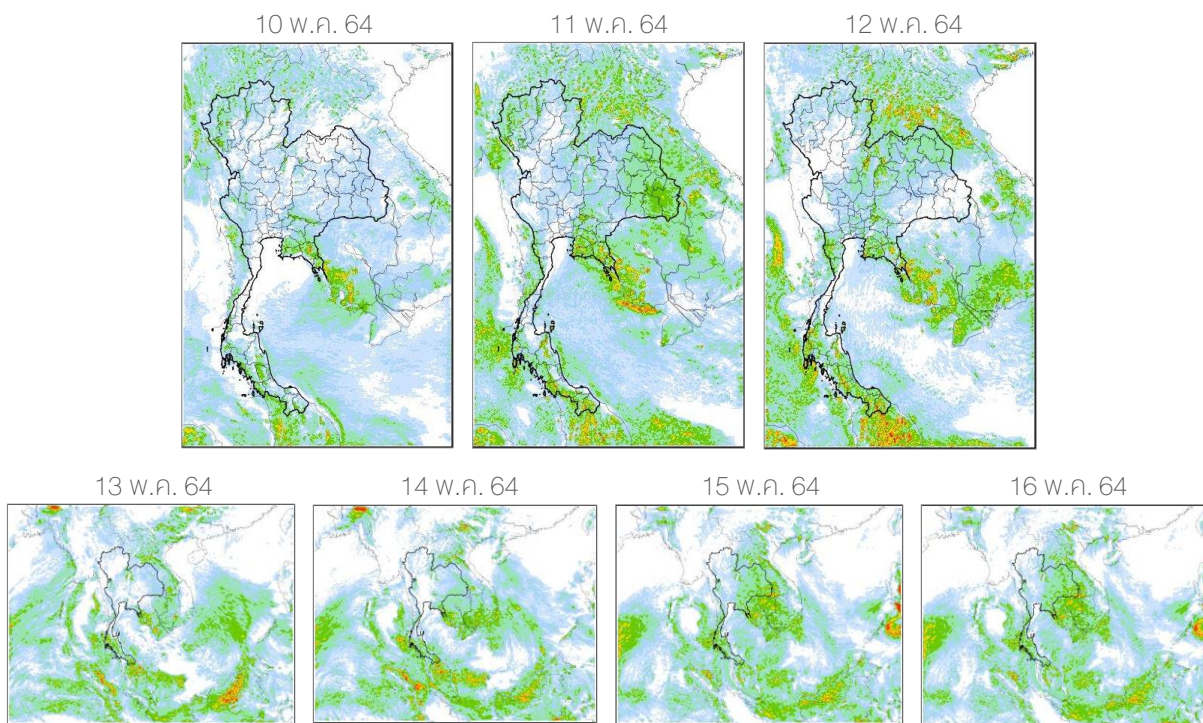
ปัจจุบันประเทศไทยมีการเพาะปลูกเกินจากแผนที่วางไว้มากกว่าเท่าตัว (เกินจากแผนที่วางไว้ 142.83%) โดยมีการปลูกข้าวนาปรังเกินจากแผนไปแล้ว 184.64% และเกือบทุกภาคมีการปลูกข้าวนาปรังเกินจากแผน ยกเว้นบริเวณภาคใต้ที่มีการปลูกข้าวนาปรังต่ำกว่าแผนค่อนข้างมาก นอกจากนี้ บริเวณลุ่มน้ำเจ้าพระยาที่ไม่ได้มีการวางแผนให้เพาะปลูกข้าวนาปรัง แต่กลับมีการเพาะปลูกไปแล้ว 2.79 ล้านไร่ ส่วนการปลูกพืชไร่-พืชผักบริเวณลุ่มน้ำเจ้าพระยาและภาคเหนือเกินจากแผนที่วางไว้ 26.81% และ 14.56% ตามลำดับ

ภาค	ข้าวนาปรัง				พืชไร่-พืชผัก				รวม			
	แผน (ล้านไร่)	ผล (ล้านไร่)	%	เกิน (ล้านไร่)	แผน (ล้านไร่)	ผล (ล้านไร่)	%	เกิน (ล้านไร่)	แผน (ล้านไร่)	ผล (ล้านไร่)	%	เกิน (ล้านไร่)
เหนือ	0.23	0.62	270.78	0.427	0.16	0.19	114.56	0.171	0.39	0.80	205.42	0.598
ตะวันออกเฉียงเหนือ	0.86	1.11	128.71	0.320	0.04	0.04	89.37	0.021	0.90	1.14	126.91	0.341
กลาง	0.01	0.02	149.61	0.014	0.02	0.01	70.07	0.001	0.03	0.03	105.04	0.014
ตะวันออก	0.32	0.41	127.82	0.353	0.02	0.01	54.02	0.007	0.34	0.42	124.08	0.360
ตะวันตก	0.20	0.45	224.82	0.018	0.23	0.22	93.78	0.045	0.43	0.66	154.54	0.063
ใต้	0.28	0.02	5.60	0.003	0.03	0.01	41.40	0.003	0.31	0.03	8.60	0.006
ลุ่มน้ำเจ้าพระยา		2.79		2.724	0.05	0.07	126.81	0.045	0.05	2.86	5,241.92	2.769
ทั้งประเทศ	1.90	5.41	284.64	3.859	0.55	0.54	98.48	0.292	2.45	5.95	242.83	4.151

ที่มา: กรมชลประทาน ข้อมูล ณ วันที่ 5 พฤษภาคม 2564

สถานการณ์ฝน 7 วัน ข้างหน้า

- **ช่วงวันที่ 10–12 พ.ค. 64** ลมตะวันออกเฉียงใต้และลมตะวันตกเฉียงใต้พัดนำความชื้นเข้าสู่บริเวณตอนบนของประเทศ ส่งผลให้บริเวณตอนบนของประเทศจะมีฝนฟ้าคะนอง ลมกระโชกแรง และฝนตกหนักได้ในบางพื้นที่ ส่วนลมตะวันออกเฉียงใต้พัดปกคลุมบริเวณภาคใต้ ส่งผลให้ภาคใต้มีฝนตกกับมีฝนตกหนักได้ในบางพื้นที่
- **ช่วงวันที่ 13–16 พ.ค. 64** ลมตะวันออกเฉียงใต้และลมตะวันตกเฉียงใต้พัดนำความชื้นเข้าสู่ตอนบนของประเทศ ส่งผลให้บริเวณตอนบนของประเทศมีฝนตกเล็กน้อยถึงปานกลางบางพื้นที่ สำหรับลมตะวันตกเฉียงใต้ที่พัดปกคลุมบริเวณภาคใต้ ส่งผลให้ภาคใต้มีฝนตกต่อเนื่องและมีฝนตกหนักบริเวณภาคใต้ฝั่งตะวันตก

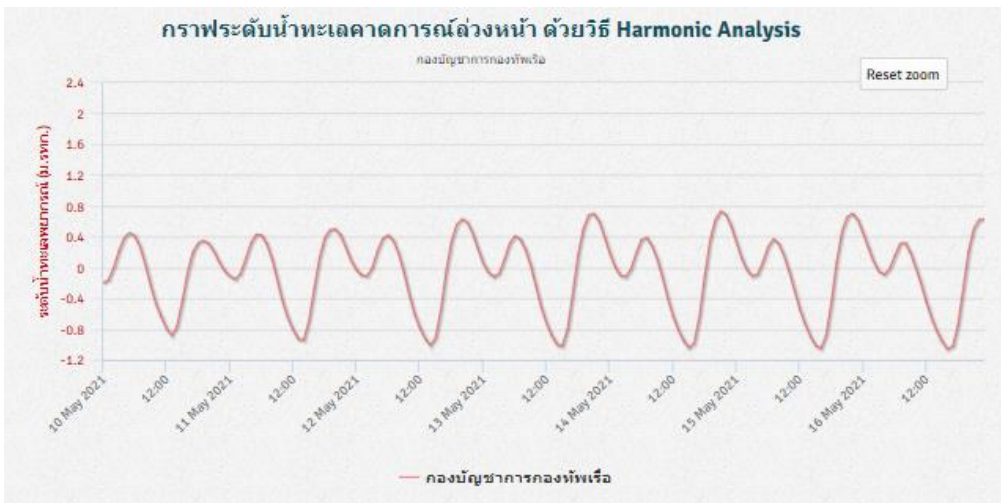


สารสนเทศทรัพยากรน้ำ (องค์การมหาชน)
ข้อมูลเพิ่มเติม: http://live1.haii.or.th/wrf_image/index.php

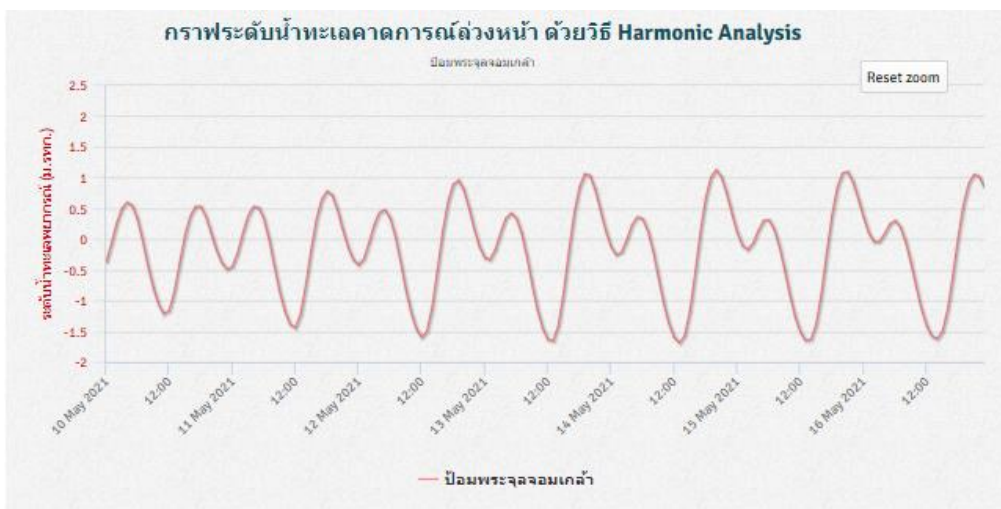
คาดการณ์สภาวะระดับน้ำในแม่น้ำเจ้าพระยา

จากการคาดการณ์สถานการณ์น้ำขึ้น-น้ำลงบริเวณทะเลอ่าวไทย โดยสถาบันสารสนเทศทรัพยากรน้ำ (องค์การมหาชน) คาดว่าวันที่ 10-16 พ.ค. 64 บริเวณสถานีกองบัญชาการกองทัพเรือ น้ำลงต่ำสุดวันที่ 16 พ.ค. 64 เวลา 16:00 น. ต่ำกว่าระดับน้ำทะเลปานกลาง 1.06 เมตร และน้ำขึ้นสูงสุดวันที่ 14 พ.ค. 64 เวลา 21:00 น. สูงกว่าระดับน้ำทะเลปานกลาง 0.73 เมตร ส่วนบริเวณป้อมพระจุลจอมเกล้า น้ำลงต่ำสุดวันที่ 14 พ.ค. 64 เวลา 13:00 น. ต่ำกว่าระดับน้ำทะเลปานกลาง 1.59 เมตร และน้ำขึ้นสูงสุดวันที่ 14 พ.ค. 64 เวลา 20:00 น. สูงกว่าระดับน้ำทะเลปานกลาง 1.13 เมตร

หน้ากองบัญชาการกองทัพเรือ



ป้อมพระจุลจอมเกล้า

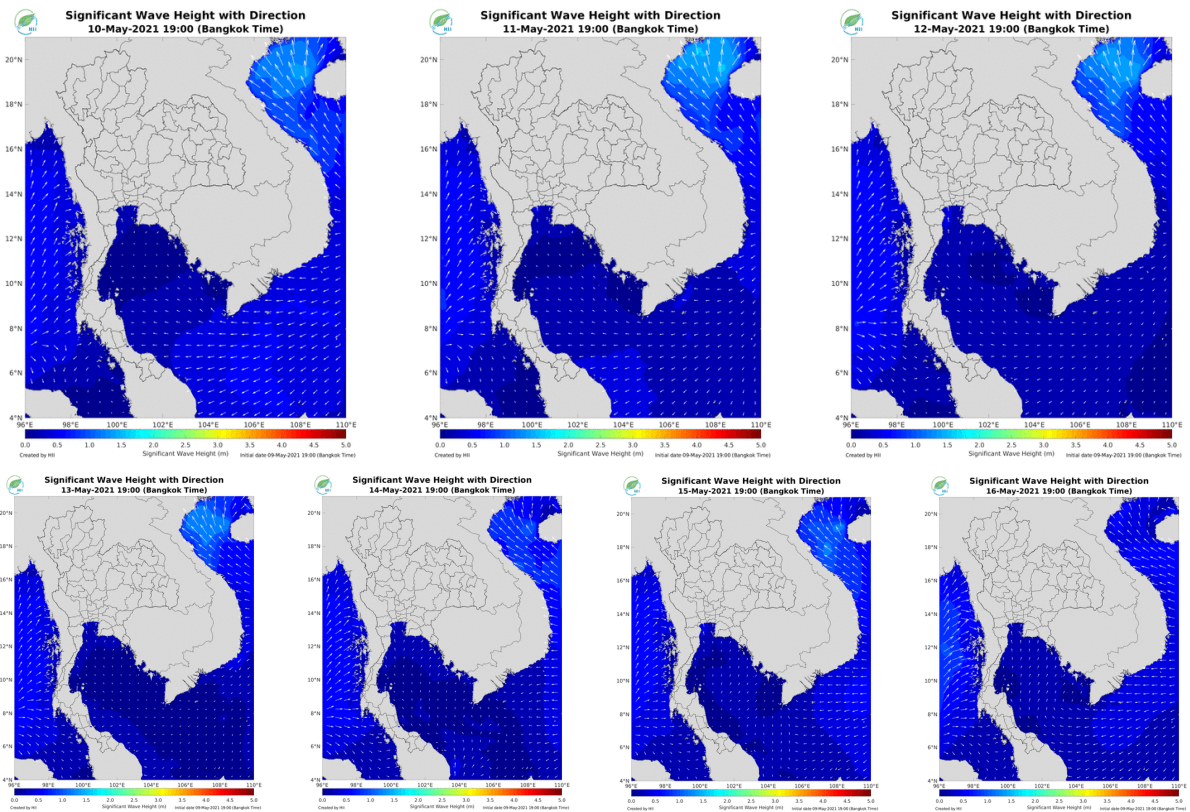


ที่มา:สถาบันสารสนเทศทรัพยากรน้ำ (องค์การมหาชน)

คาดการณ์ความสูงและทิศทางคลื่นทะเล

คาดการณ์ความสูงคลื่นในช่วงวันที่ 10-16 พ.ค. 64 ลมตะวันออกพัดปกคลุมทะเลอ่าวไทยและทะเลอันดามัน ส่งผลให้ทะเลอ่าวไทยมีคลื่นสูงประมาณ 1 เมตร ส่วนทะเลอันดามันมีคลื่นสูงประมาณ 1-1.5 เมตร

การคาดการณ์ความสูงและทิศทางคลื่นทะเล ระหว่างวันที่ 10-16 พ.ค. 64



ที่มา: สถาบันสารสนเทศทรัพยากรน้ำ (องค์การมหาชน)
ข้อมูลเพิ่มเติม: <http://www.thaiwater.net/v3/wrf/swan>



รู้น้ำ รู้อากาศ รู้ภัยพิบัติ

www.thaiwater.net

ThaiWater mobile application



คลังข้อมูลน้ำแห่งชาติ National Hydroinformatics Center

โดย

สถาบันสารสนเทศทรัพยากรน้ำ (องค์การมหาชน)
กระทรวงการอุดมศึกษา วิทยาศาสตร์ วิจัยและนวัตกรรม

