

รู้น้ำ รู้อากาศ รู้กันภัยพิบัติ

[www.thaiwater.net](http://www.thaiwater.net)

ThaiWater mobile application



คลังข้อมูลน้ำแห่งชาติ

National Hydroinformatics Data Center

# รู้น้ำรู้อากาศ

รายสัปดาห์

ประจำวันที่ 26 เมษายน 2564



จัดทำโดย

สถาบันสารสนเทศทรัพยากรน้ำ (องค์การมหาชน)

กระทรวงการอุดมศึกษา วิทยาศาสตร์ วิจัยและนวัตกรรม

## สปีดาร์ที่ผ่านมา

### สภาพอากาศ

4 ลักษณะกลุ่มเมฆจากภาพถ่ายดาวเทียม

5 แผนที่ความกดอากาศ

6 สถานการณ์ฝน

- เรดาร์ตรวจอากาศ
- สถานีตรวจอากาศ
- ปริมาณฝนทั้งสปีดาร์

9 ความชื้นในอากาศ

### สถานการณ์น้ำ

10 ความชื้นผิวดิน

11 สถานการณ์น้ำในเขื่อน

- น้ำในเขื่อนขนาดใหญ่ทั่วประเทศ
- น้ำในเขื่อนพื้นที่ลุ่มน้ำเจ้าพระยา

14 ระดับน้ำในแม่น้ำสายหลัก

15 สถานการณ์น้ำทะเล

- อุณหภูมิพื้นผิวน้ำทะเล
- ความสูงและทิศทางคลื่นทะเล
- น้ำเค็มรุก

18 แผน/ผล การเพาะปลูกพืชในช่วงฤดูแล้ง

## คาดการณ์สปีดาร์หน้า

### สภาพอากาศ

19 คาดการณ์ฝน 7 วันข้างหน้า

### สถานการณ์น้ำ

20 คาดการณ์ระดับน้ำในแม่น้ำเจ้าพระยา

21 คาดการณ์ความสูงและทิศทางคลื่นทะเล

# สรุปสถานการณ์ที่ผ่านมาและคาดการณ์สัปดาห์หน้า

## สถานการณ์ปัจจุบัน

**สภาพอากาศ :** สัปดาห์นี้หย่อมความกดอากาศต่ำปกคลุมบริเวณประเทศไทยตอนบนตลอดทั้งสัปดาห์ ประกอบกับมีคลื่นกระแสลมตะวันตกพัดปกคลุมภาคเหนือ ภาคกลาง และภาคตะวันออกเฉียงเหนือในช่วงครึ่งแรกของสัปดาห์ ส่งผลให้มีฝนตกปานกลางถึงตกหนักบางพื้นที่บริเวณประเทศไทยตอนบน ต่อมาในช่วงครึ่งหลังของสัปดาห์มีลมใต้และลมตะวันออกเฉียงใต้พัดปกคลุมทะเลอันดามัน อ่าวไทย และประเทศไทยตอนบน ส่งผลให้มีฝนฟ้าคะนอง ลมกระโชกแรงโดยเฉพาะบริเวณภาคเหนือ ภาคตะวันออกเฉียงเหนือ และภาคกลาง ส่วนภาคใต้มีลมตะวันตกและลมตะวันออกเฉียงใต้พัดปกคลุมตลอดทั้งสัปดาห์ ส่งผลให้มีฝนตกตลอดทั้งสัปดาห์กับมีฝนตกหนักมากบางพื้นที่ ส่วนพายุไต้ฝุ่น “ซูริแค” บริเวณตอนบนของประเทศฟิลิปปินส์ไม่ส่งผลกระทบต่อประเทศไทย

**น้ำในเขื่อน :** ปัจจุบันเขื่อนขนาดใหญ่ทั้ง 35 แห่งทั่วประเทศมีปริมาณน้ำกักเก็บรวมกัน 33,952 ล้านลูกบาศก์เมตร คิดเป็น 48% ของความจุ สถานการณ์อยู่ในเกณฑ์ปานกลาง โดยเป็นปริมาณน้ำใช้การได้จริง 10,410 ล้านลูกบาศก์เมตร ซึ่งมีเขื่อนที่มีปริมาณน้ำกักเก็บอยู่ในเกณฑ์น้อยวิกฤต (ไม่เกิน 30 % ของความจุเขื่อน) มี 7 เขื่อน ได้แก่ เขื่อนก๊วกคองมา (28%) เขื่อนแม่กวง (19%) เขื่อนห้วยหลวง (29%) เขื่อนลำปาว (23%) เขื่อนป่าสักฯ (24%) เขื่อนขุนด่าน (18%) และเขื่อนคลองสียัด (16%)

**น้ำในแม่น้ำลำคลอง :** จากการตรวจวัดระดับน้ำในแม่น้ำสายหลักในหนึ่งสัปดาห์ที่ผ่านมา พบว่าภาคเหนือ และภาคตะวันออกเฉียงเหนือมีระดับน้ำน้อยถึงระดับน้ำปานกลาง ส่วนภาคกลางและภาคตะวันออกมีระดับน้ำปานกลางถึงระดับน้ำมากและอาจมีน้ำล้นตลิ่งต่ำบริเวณปากแม่น้ำในช่วงน้ำทะเลหนุนสูง ส่วนภาคใต้มีระดับน้ำน้อยถึงระดับน้ำปานกลาง

## คาดการณ์

**คาดการณ์ฝน :** ช่วงวันที่ 26 เม.ย. 64 -2 พ.ค. 64 ลมใต้และลมตะวันออกเฉียงใต้พัดนำความชื้นเข้าสู่ตอนบนของประเทศ ประกอบกับบริเวณความกดอากาศสูงระลอกใหม่จากประเทศจีนจะเริ่มแผ่ลงมาปกคลุมประเทศไทยตอนบน ส่งผลให้ตอนบนของประเทศจะมีฝนฟ้าคะนองและลมกระโชกแรงได้ในบางพื้นที่ ส่วนภาคใต้มีลมตะวันตกเฉียงใต้พัดปกคลุม ส่งผลให้ภาคใต้จะมีฝนตกหนักได้ในบางพื้นที่ โดยเฉพาะภาคใต้ฝั่งตะวันตกในช่วงวันที่ 26-28 เม.ย. 64

**คาดการณ์ระดับน้ำในแม่น้ำเจ้าพระยา :** จากการคาดการณ์สถานการณ์น้ำขึ้น-น้ำลงบริเวณทะเลอ่าวไทย โดยสถาบันสารสนเทศทรัพยากรน้ำ (องค์การมหาชน) คาดว่าวันที่ 26 เม.ย. 64-2 พ.ค. 64 บริเวณสถานีกองบัญชาการกองทัพเรือน้ำลงต่ำสุดวันที่ 30 เม.ย. 64 เวลา 16:00 น. ต่ำกว่าระดับน้ำทะเลปานกลาง 1.16 เมตร และน้ำขึ้นสูงสุดวันที่ 29 เม.ย. 64 เวลา 21:00 น. สูงกว่าระดับน้ำทะเลปานกลาง 0.80 เมตร ส่วนบริเวณป้อมพระจุลจอมเกล้า น้ำลงต่ำสุดวันที่ 30 เม.ย. 64 เวลา 14:00 น. และวันที่ 1 พ.ค. 64 เวลา 14:00 น. ต่ำกว่าระดับน้ำทะเลปานกลาง 1.95 เมตร และน้ำขึ้นสูงสุดวันที่ 30 เม.ย. 64 เวลา 21:00 น. สูงกว่าระดับน้ำทะเลปานกลาง 1.15 เมตร

**คาดการณ์คลื่น :** คาดการณ์ความสูงคลื่นในช่วงวันที่ 26 เม.ย.-27 เม.ย. 64 ลมตะวันตกเฉียงใต้พัดปกคลุมทะเลอันดามันมีกำลังปานกลาง ทำให้ทะเลอันดามันมีคลื่นสูงประมาณ 1-1.5 เมตร ตลอดทั้งสัปดาห์ ส่วนทะเลอ่าวไทยมีลมตะวันตกเฉียงใต้พัดปกคลุมในช่วงวันที่ 26-27 เม.ย. 64 ทำให้ทะเลอ่าวไทยมีคลื่นสูงประมาณ 1 เมตร ต่อมาในช่วงวันที่ 28 เม.ย. 64-2 พ.ค. 64 มีลมตะวันออกเฉียงใต้กำลังปานกลางพัดปกคลุมทะเลอ่าวไทย ทำให้ทะเลอ่าวไทยมีคลื่นสูงขึ้น โดยมีคลื่นสูงประมาณ 1-1.5 เมตร จนถึงปลายสัปดาห์

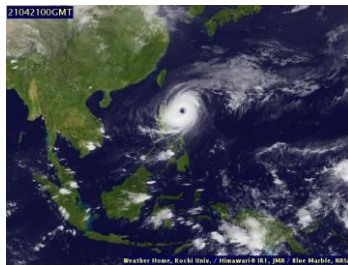
## ลักษณะกลุ่มเมฆจากภาพถ่ายดาวเทียม

สัปดาห์นี้บริเวณภาคเหนือมีเมฆปกคลุมเบาบางในบางพื้นที่กับมีกลุ่มเมฆปกคลุมหนาแน่นในวันที่ 26 เม.ย. 64 ภาคตะวันออกเฉียงเหนือมีเมฆปกคลุมเบาบางกระจายตัวบางพื้นที่ในช่วงกลางสัปดาห์ถึงปลายสัปดาห์กับมีกลุ่มเมฆปกคลุมหนาแน่นในวันที่ 22 เม.ย. 64 ภาคกลางมีกลุ่มเมฆปกคลุมบางพื้นที่เกือบทั้งสัปดาห์กับมีเมฆปกคลุมหนาแน่นในช่วงปลายสัปดาห์ ภาคตะวันออกมีเมฆปกคลุมกระจายตัวเกือบทั้งสัปดาห์กับมีเมฆปกคลุมหนาแน่นในวันที่ 23 และ 25 เม.ย. 64 ส่วนภาคใต้มีเมฆปกคลุมหนาแน่นเกือบทั้งสัปดาห์ ยกเว้นวันที่ 21-22 เม.ย. 64 ที่มีกลุ่มเมฆปกคลุมเล็กน้อย ส่วนกลุ่มเมฆจากพายุ “ซูริแกค” (SURIGAE) บริเวณตอนบนของประเทศไทยฟิลิปปินส์ค่อยๆ เคลื่อนตัวทางตะวันออกเฉียงเหนือและสลายตัวบริเวณมหาสมุทรแปซิฟิกด้านตะวันออกของประเทศไทยได้หมดในวันที่ 25 เม.ย. 64

20 เม.ย. 64 07:00 น.



21 เม.ย. 64 07:00 น.



22 เม.ย. 64 07:00 น.



23 เม.ย. 64 07:00 น.



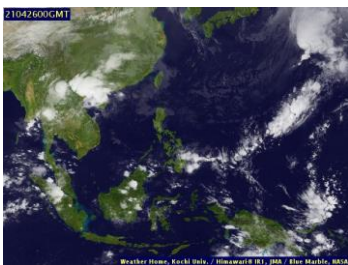
24 เม.ย. 64 07:00 น.



25 เม.ย. 64 07:00 น.



26 เม.ย. 64 07:00 น.

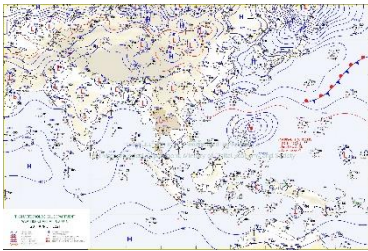


ที่มา: ภาพถ่ายจากดาวเทียม Himawari-8 จัดทำโดย Kochi University.  
ข้อมูลเพิ่มเติม: <http://www.thaiwater.net/weather/2021-03-08/50/141>

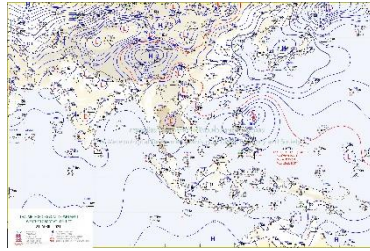
# แผนที่อากาศ

สัปดาห์นี้หย่อมความกดอากาศต่ำปกคลุมบริเวณประเทศไทยตอนบนตลอดทั้งสัปดาห์ ประกอบกับมีคลื่นกระแสลมตะวันตกพัดปกคลุมภาคเหนือ ภาคกลาง และภาคตะวันออกเฉียงเหนือในช่วงครึ่งแรกของสัปดาห์ ส่งผลให้มีฝนตกปานกลางถึงตกหนักบางพื้นที่บริเวณประเทศไทยตอนบน ต่อมาในช่วงครึ่งหลังของสัปดาห์มีลมใต้และลมตะวันออกเฉียงใต้พัดปกคลุมทะเลอันดามัน อ่าวไทย และประเทศไทยตอนบน ส่งผลให้มีฝนฟ้าคะนอง ลมกระโชกแรงโดยเฉพาะบริเวณภาคเหนือ ภาคตะวันออกเฉียงเหนือ และภาคกลาง ส่วนภาคใต้มีลมตะวันตกและลมตะวันออกเฉียงใต้พัดปกคลุมตลอดทั้งสัปดาห์ ส่งผลให้มีฝนตกตลอดทั้งสัปดาห์กับมีฝนตกหนักมากบางพื้นที่ ส่วนพายุไต้ฝุ่น “ซูริแค” บริเวณตอนบนของประเทศฟิลิปปินส์ไม่ส่งผลกระทบต่อประเทศไทย

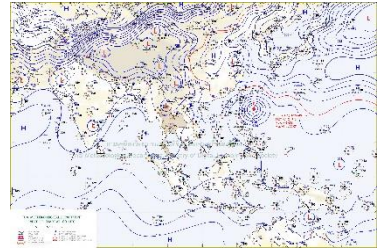
20 เม.ย. 64 07:00 น.



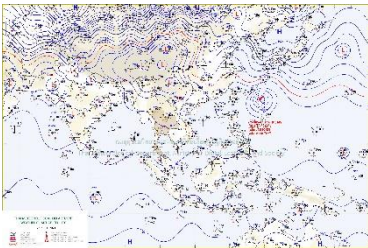
21 เม.ย. 64 07:00 น.



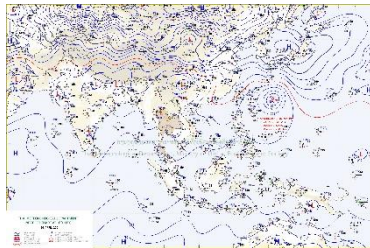
22 เม.ย. 64 07:00 น.



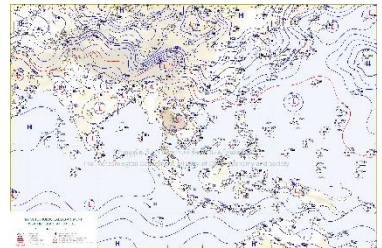
23 เม.ย. 64 07:00 น.



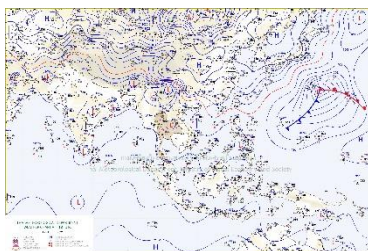
24 เม.ย. 64 07:00 น.



25 เม.ย. 64 07:00 น.



26 เม.ย. 64 07:00 น.



ที่มา: กรมอุตุนิยมวิทยา

ข้อมูลเพิ่มเติม: <http://www.thaiwater.net/weather/2021-02-23/13/22>

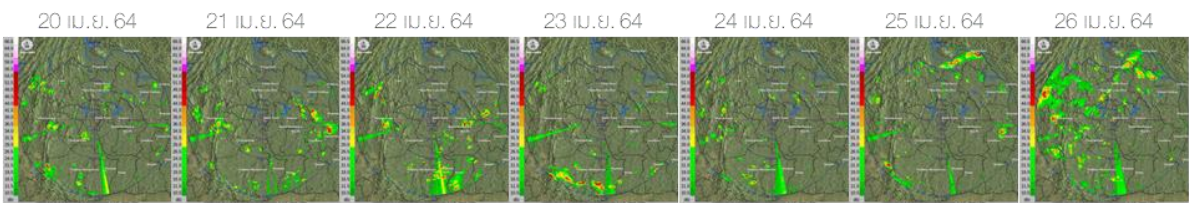
# สถานการณ์ฝนจากภาพเรดาร์ตรวจอากาศ

เครือข่ายภาพเรดาร์ตรวจวัดปริมาณฝนของกรมอุตุนิยมวิทยาและกรมฝนหลวงการบินและการเกษตร ได้แก่ เรดาร์ลำพูน เรดาร์ขอนแก่น เรดาร์หัวหิน และเรดาร์สงขลา ตรวจพบฝนตกกระจายตัวบริเวณภาคเหนือในช่วงวันที่ 20-23 เม.ย. 64 และมีกลุ่มฝนตกหนักบริเวณภาคเหนือตอนบนในวันที่ 24-25 เม.ย. 64 และภาคเหนือตอนล่างในวันที่ 26 เม.ย. 64 ภาคตะวันออกเฉียงเหนือและภาคกลางมีฝนตกปานกลางถึงตกหนักกระจายตัวบางพื้นที่ตลอดทั้งสัปดาห์ ภาคตะวันออกมีฝนตกปานกลางถึงตกหนักเกือบทั้งสัปดาห์กับมีฝนตกหนักเป็นบริเวณกว้างในวันที่ 24 เม.ย. 64 ส่วนภาคใต้มีฝนตกปานกลางถึงตกหนักในหลายพื้นที่ตลอดทั้งสัปดาห์

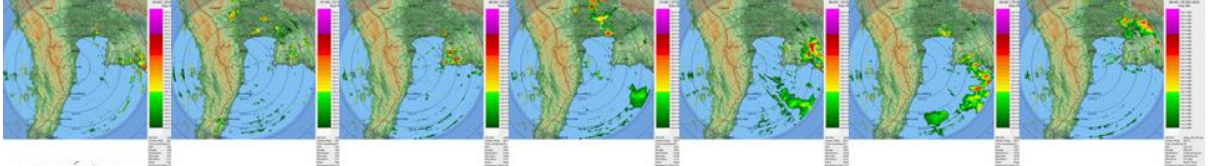
เรดาร์ลำพูน  
20 เม.ย. 64



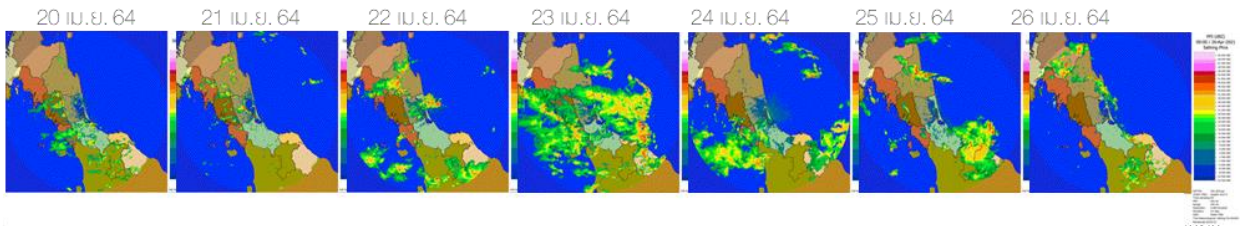
เรดาร์ขอนแก่น



เรดาร์หัวหิน



เรดาร์สงขลา

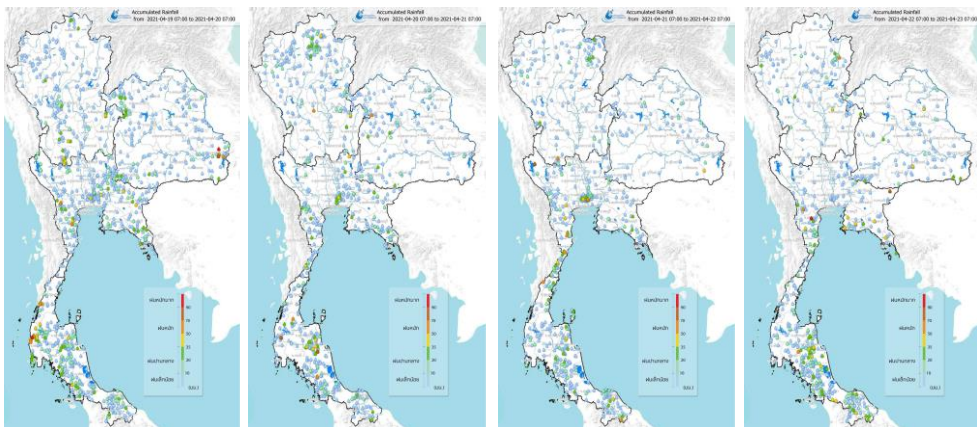


ข้อมูลเพิ่มเติม : <http://www.thaiwater.net/weather/radar>

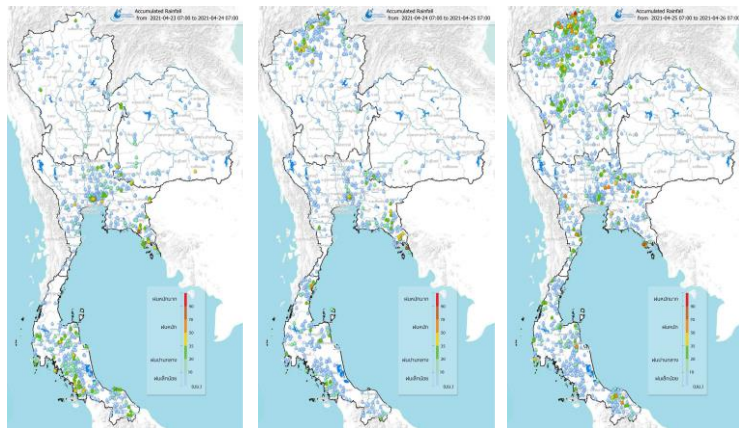
# ปริมาณฝนรายวันจากสถานีตรวจอากาศ

สัปดาห์นี้ประเทศไทยตอนบนมีฝนตกเล็กน้อยถึงปานกลางบางพื้นที่เกือบทั้งสัปดาห์กับมีฝนตกหนักเป็นบริเวณกว้างในพื้นที่ภาคเหนือในช่วงวันที่ 24-25 เม.ย. 64 โดยมีฝนตกหนักมากบริเวณจังหวัดเชียงราย อุบลราชธานี และเพชรบุรี ส่วนภาคใต้มีฝนตกปานกลางถึงตกหนักกับมีฝนตกหนักมากบริเวณจังหวัดพังงา

19 เม.ย. 64 07:00 น.    20 เม.ย. 64 07:00 น.    21 เม.ย. 64 07:00 น.    22 เม.ย. 64 07:00 น.



23 เม.ย. 64 07:00 น.    24 เม.ย. 64 07:00 น.    25 เม.ย. 64 07:00 น.



>0-10    >10-20    >20-35    >35-50    >50-70    >70-90    >90

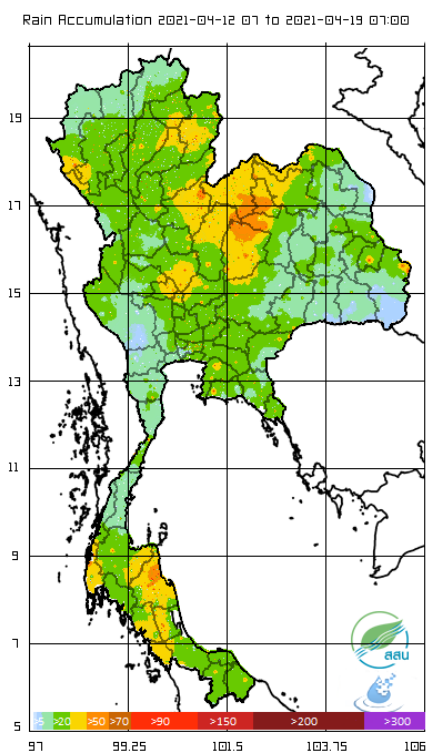
ที่มา: คลังข้อมูลน้ำแห่งชาติ

ข้อมูลเพิ่มเติม: <http://www.nhc.in.th/product/latest/img/rain24.jpg>

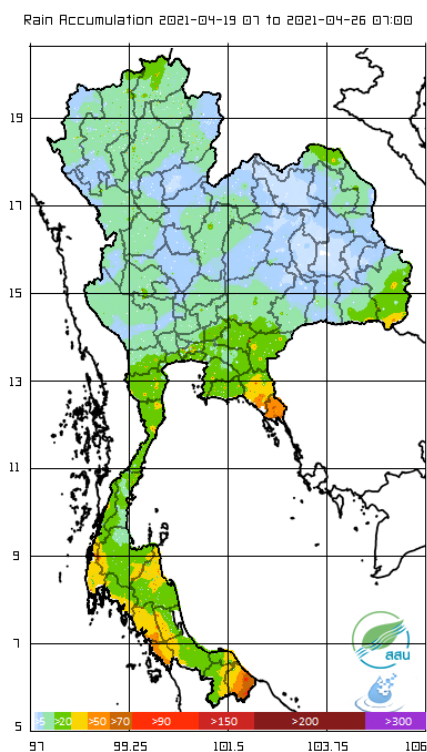
# ปริมาณฝนทั้งสัปดาห์

สัปดาห์นี้บริเวณภาคเหนือ ภาคตะวันออกเฉียงเหนือ และภาคกลางมีฝนลดลงจากสัปดาห์ที่ผ่านมา ส่วนภาคตะวันออกและพื้นที่ส่วนใหญ่ของภาคใต้มีปริมาณฝนเพิ่มขึ้นจากสัปดาห์ที่ผ่านมา

### สัปดาห์ที่ผ่านมา



### สัปดาห์นี้

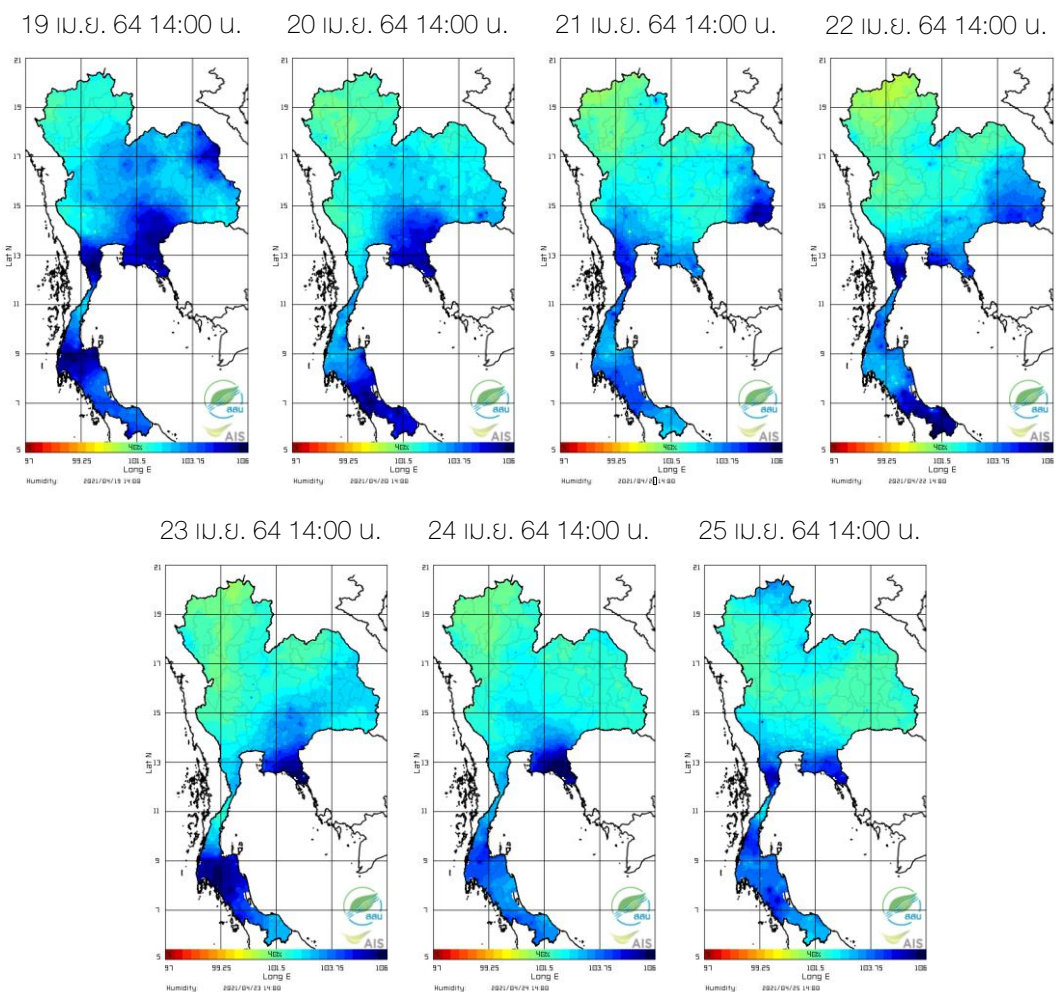


ที่มา: สถาบันสารสนเทศทรัพยากรน้ำ (องค์การมหาชน)



# ความชื้นในอากาศ

แผนภาพแสดงการกระจายตัวของความชื้นในอากาศของประเทศไทยระยะเวลา 14.00 น. ระหว่างวันที่ 19-25 เม.ย. 64 พบว่าภาคเหนือมีความชื้นค่อนข้างสูงถึงสูงในวันแรกของสัปดาห์และความชื้นค่อยๆ ลดลง จนถึงวันที่ 24 เม.ย. 64 กับความชื้นสูงบริเวณภาคเหนือตอนบนเนื่องจากมีฝนตกในบริเวณดังกล่าว ภาคตะวันออกเฉียงเหนือมีความชื้นสูงทั่วทั้งภาคในวันที่ 19 เม.ย. 64 มีความชื้นสูงบริเวณตอนล่างของภาคในช่วงครึ่งแรกของสัปดาห์ และมีความชื้นค่อนข้างสูงช่วงครึ่งหลัง ของสัปดาห์ ภาคกลางมีความชื้นสูงในช่วงครึ่งแรกของสัปดาห์และความชื้นลดลงในช่วงครึ่งหลังของสัปดาห์ ภาคตะวันออกและภาคใต้มีความชื้นสูงตลอดทั้งสัปดาห์



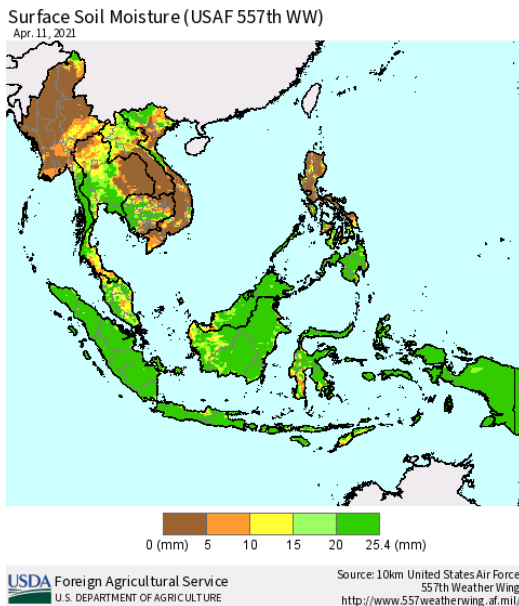
ที่มา: สถาบันสารสนเทศทรัพยากรน้ำ (องค์การมหาชน)

ข้อมูลเพิ่มเติม: <http://www.thaiwater.net/weather/2021-02-22/9/1>

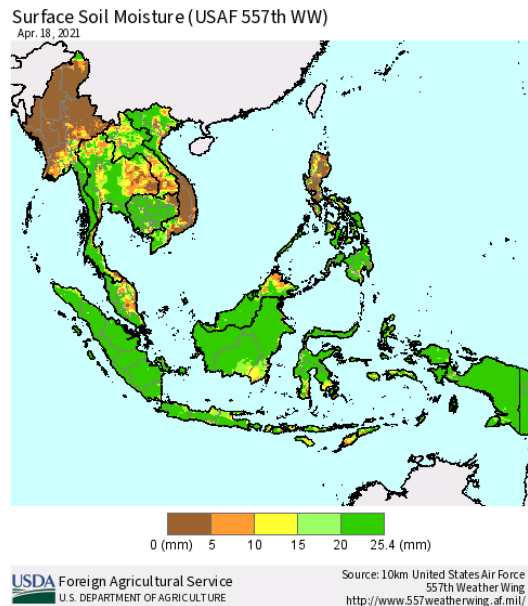
## ความชื้นผิวดิน

วันที่ 18 เม.ย. 64 ความชื้นผิวดินบริเวณภาคเหนือ ภาคตะวันออกเฉียงเหนือ และภาคใต้มีความชื้นเพิ่มสูงขึ้นจากวันที่ 11 เม.ย. 64 ส่วนตอนกลางของภาคกลางมีความชื้นลดลง

วันที่ 11 ก.พ. 64



วันที่ 18 เม.ย. 64



ที่มา: USDA (United States Department of Agriculture)

ที่มา: <https://ipad.fas.usda.gov/cropexplorer/imageview.aspx?regionid=seasia>

## สถานการณ์น้ำในเขื่อนขนาดใหญ่ทั่วประเทศ



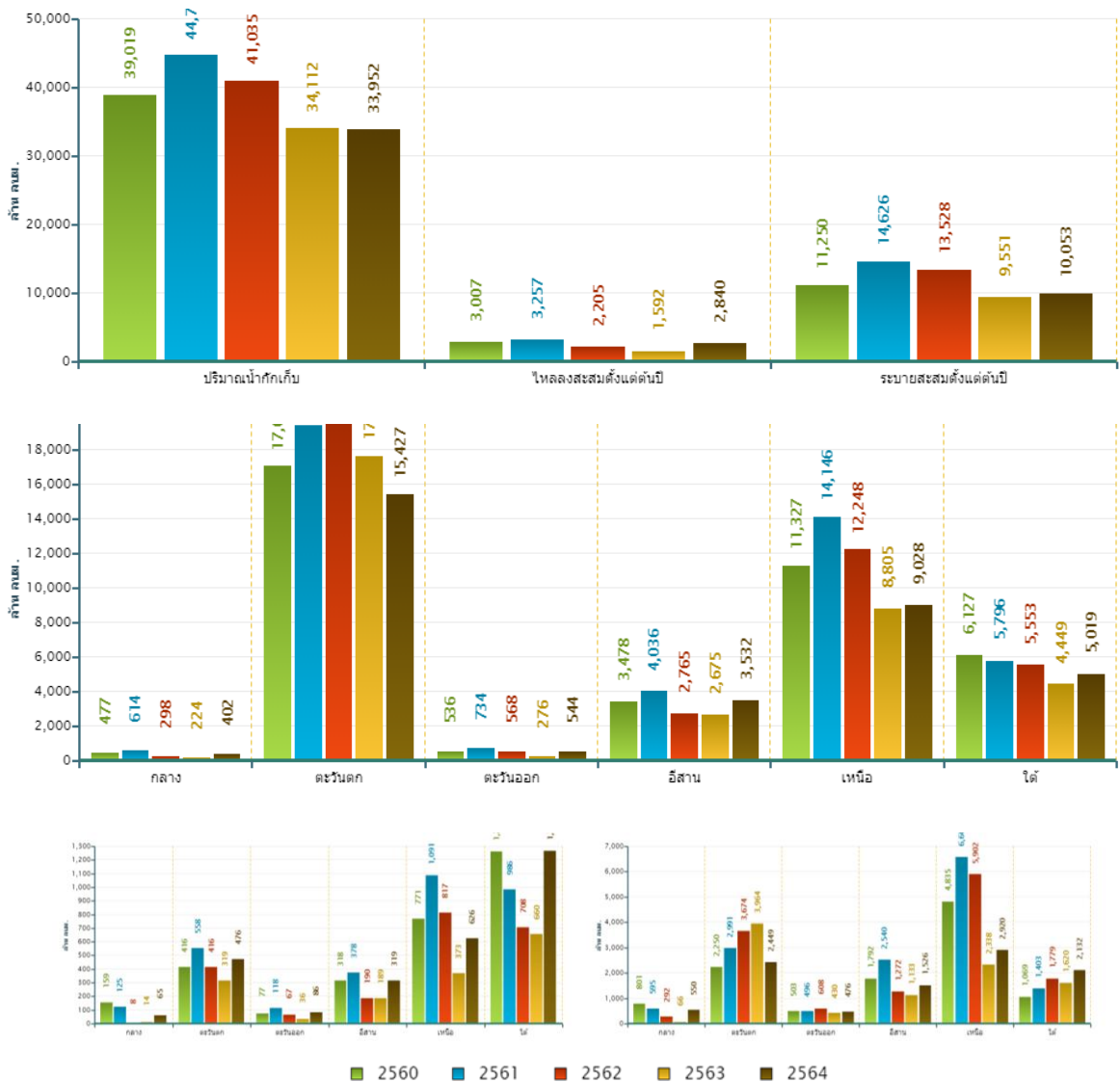
ปัจจุบันเขื่อนขนาดใหญ่ทั้ง 35 แห่งทั่วประเทศ มีปริมาณน้ำกักเก็บรวมกัน 33,952 ล้านลูกบาศก์เมตร คิดเป็น 48% ของความจุ สถานการณ์อยู่ในเกณฑ์ปานกลาง โดยเป็นปริมาณน้ำใช้การได้จริง 10,410 ล้านลูกบาศก์เมตร ซึ่งมีเขื่อนที่มีปริมาณน้ำกักเก็บอยู่ในเกณฑ์น้อยวิกฤต (ไม่เกิน 30 % ของความจุ เขื่อน) มี 7 เขื่อน ได้แก่ เขื่อนก๊วกคอบมา (28%) เขื่อนแม่กวง (19%) เขื่อนห้วยหลวง (29%) เขื่อนลำปาว (23%) เขื่อนป่าสักฯ (24%) เขื่อนขุนด่าน (18%) และเขื่อนคลองสียัด (16%)

ที่มา: คลังข้อมูลน้ำแห่งชาติ

ข้อมูลเพิ่มเติม : <http://web.thaiwater.net/thaiwater30/>

# สถานการณ์น้ำในเขื่อนขนาดใหญ่ทั่วประเทศ

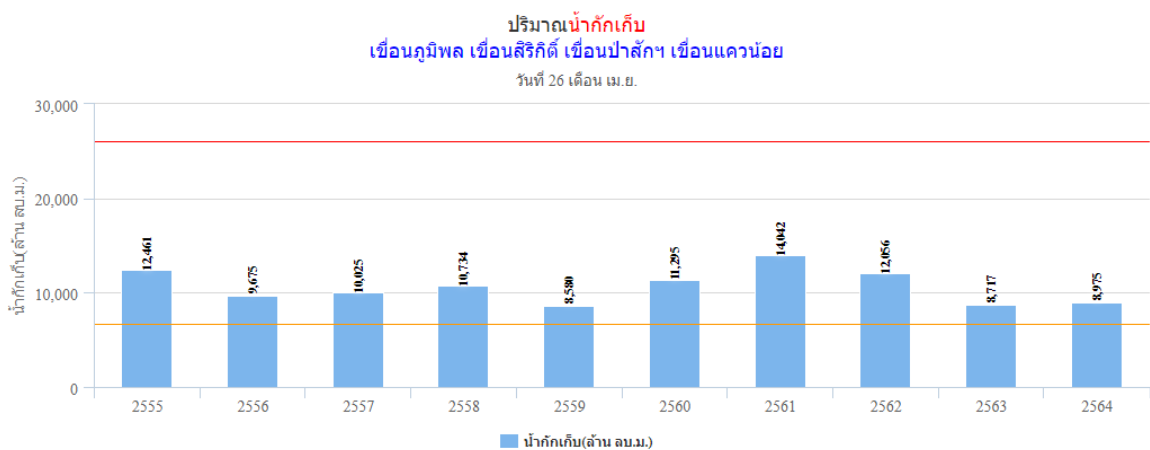
วันที่ 26 เม.ย. 64 ปริมาณน้ำกักเก็บในเขื่อนขนาดใหญ่ทั้ง 35 แห่งทั่วประเทศ มีอยู่ 33,952 ล้านลูกบาศก์เมตร ซึ่งเป็นปริมาณน้ำกักเก็บน้อยที่สุดเมื่อเทียบกับข้อมูลย้อนหลังตั้งแต่ปี 2560 และมีปริมาณน้ำไหลลงอ่างฯ สะสมตั้งแต่ต้นปี 2,840 ล้านลูกบาศก์เมตร ซึ่งเป็นปริมาณน้ำไหลลงอ่างฯ สะสมมากที่สุดเป็นอันดับ 3 รองจากปี 2561 และปี 2560 และมีปริมาณน้ำระบายสะสมตั้งแต่ต้นปี 10,053 ล้านลูกบาศก์เมตร ทั้งนี้ หากเปรียบเทียบข้อมูลรายภาค พบว่าภาคตะวันออกเฉียงเหนือมีปริมาณน้ำกักเก็บน้อยที่สุด ภาคเหนือและภาคใต้มีปริมาณน้ำกักเก็บน้อยที่สุดเป็นอันดับ 2 รองจากปี 2563 ภาคกลางมีปริมาณน้ำกักเก็บน้อยเป็นอันดับที่ 3 รองจากปี 2563 และปี 2562 ภาคตะวันออกมีปริมาณน้ำกักเก็บน้อยเป็นอันดับที่ 3 รองจากปี 2563 และปี 2560 ส่วนภาคตะวันออกเฉียงเหนือมีปริมาณน้ำกักเก็บมากเป็นอันดับที่ 2 รองจากปี 2561



ที่มา: คลังข้อมูลแห่งชาติ

## สถานการณ์น้ำในเขื่อนพื้นที่ลุ่มน้ำเจ้าพระยา

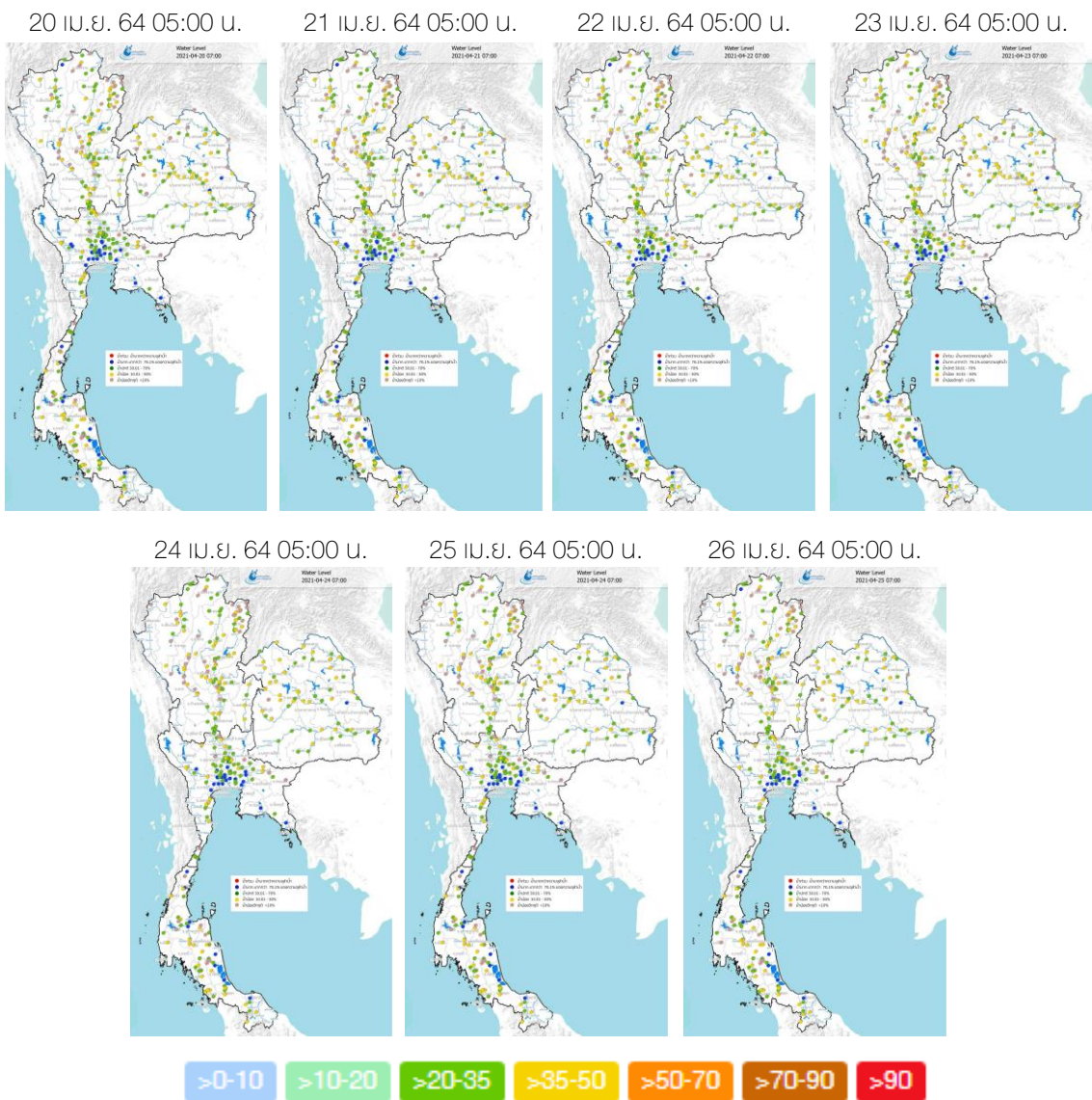
วันที่ 26 เม.ย. 64 เขื่อนขนาดใหญ่ทั้ง 4 เขื่อนหลักในลุ่มน้ำเจ้าพระยา มีปริมาณน้ำกักเก็บรวมกัน 8,975 ล้านลูกบาศก์เมตร โดยมีปริมาณน้ำกักเก็บมากกว่าปี 2559 และปี 2563 ที่เกิดภัยแล้งในช่วงต้นปีอยู่ 395 ล้านลูกบาศก์เมตร และ 258 ล้านลูกบาศก์เมตร ทั้งนี้ปี 2564 มีปริมาณน้ำใช้การ 2,279 ล้านลูกบาศก์เมตร โดยมีแผนการใช้น้ำสำหรับอุปโภค-บริโภค และรักษาระบบนิเวศ ตั้งแต่วันที่ 1 พ.ย. 2563 - 30 เม.ย. 2564 อยู่ที่ 3,500 ล้านลูกบาศก์เมตร ซึ่งตั้งแต่วันที่ 1 พ.ย. 2563 ถึงปัจจุบัน ระบายน้ำไปแล้วรวม 4,349 ล้านลูกบาศก์เมตร



ที่มา : คลังข้อมูลน้ำแห่งชาติ

# ระดับน้ำในแม่น้ำสายหลัก

จากการตรวจวัดระดับน้ำในแม่น้ำสายหลักในหนึ่งสัปดาห์ที่ผ่านมา พบว่าภาคเหนือและภาคตะวันออกเฉียงเหนือมีระดับน้ำน้อยถึงระดับน้ำปานกลาง ส่วนภาคกลางและภาคตะวันออกมีระดับน้ำปานกลางถึงระดับน้ำมากและอาจมีน้ำล้นตลิ่งต่ำบริเวณปากแม่น้ำในช่วงน้ำทะเลหนุนสูง ส่วนภาคใต้มีระดับน้ำน้อยถึงระดับน้ำปานกลาง



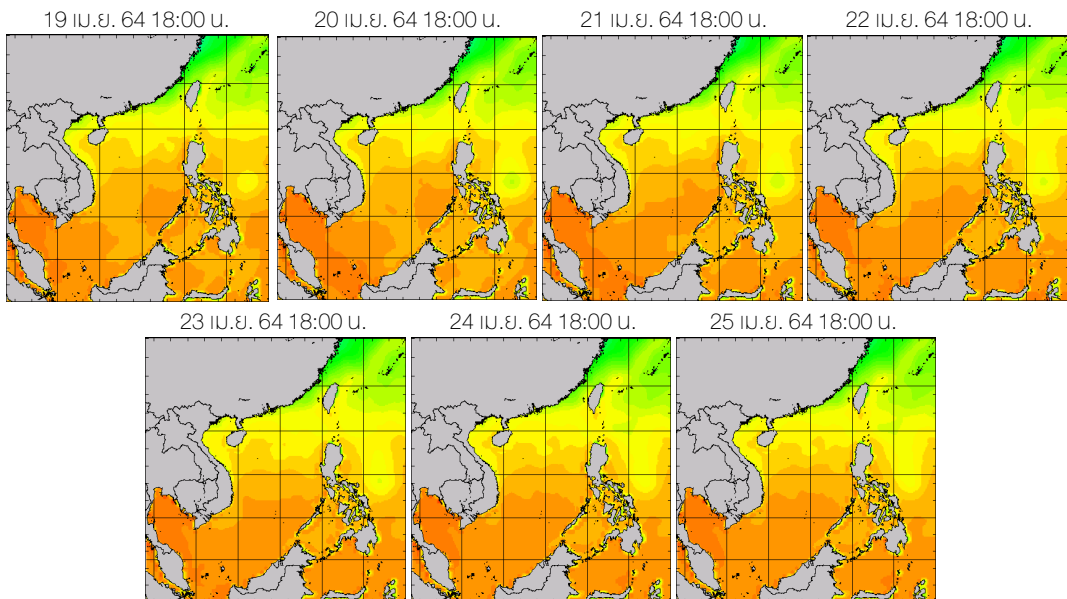
ที่มา: คลังข้อมูลน้ำแห่งชาติ

ข้อมูลเพิ่มเติม: [http://www.nhc.in.th/product/history/map/water\\_level](http://www.nhc.in.th/product/history/map/water_level)

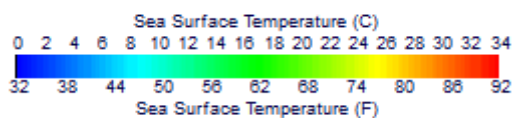
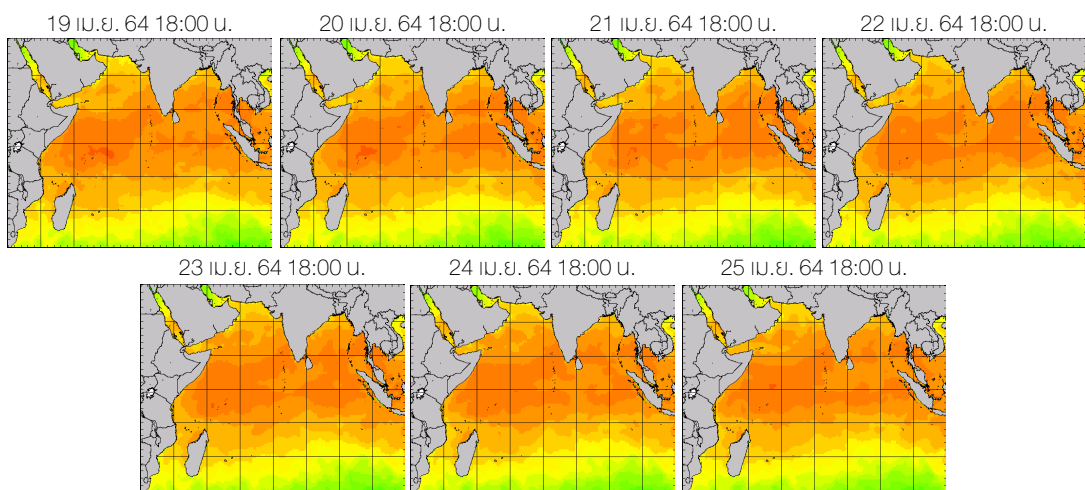
# อุณหภูมิผิวน้ำทะเล

สัปดาห์นี้ทั้งทะเลอ่าวไทยและทะเลอันดามันมีอุณหภูมิประมาณ 28-30 องศาเซลเซียส ตลอดทั้งสัปดาห์

## ฝั่งอ่าวไทย



## ฝั่งอันดามัน



ที่มา: Oceanweather, Inc.

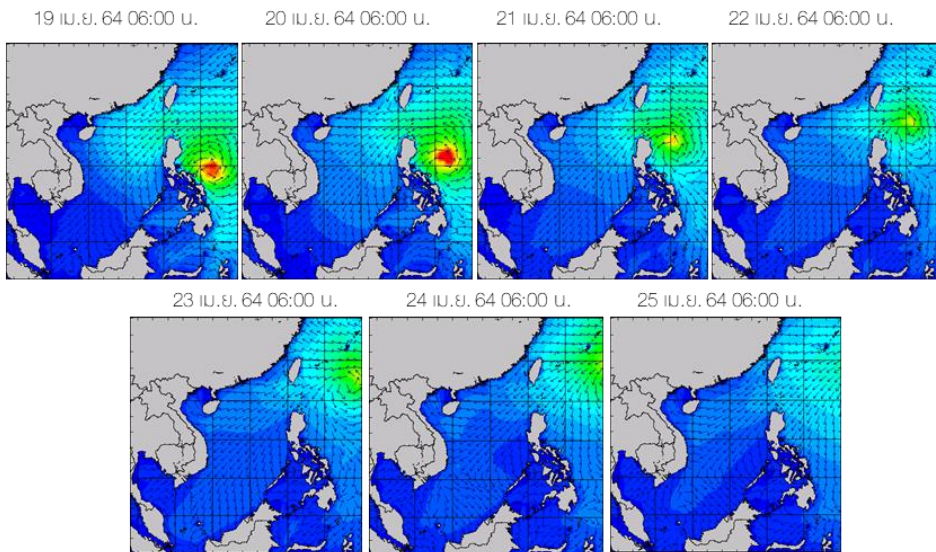
ข้อมูลเพิ่มเติม: [https://www.thaiwater.net/DATA/REPORT/php/show\\_sst.php](https://www.thaiwater.net/DATA/REPORT/php/show_sst.php)

[https://www.thaiwater.net/DATA/REPORT/php/show\\_amdsst.php](https://www.thaiwater.net/DATA/REPORT/php/show_amdsst.php)

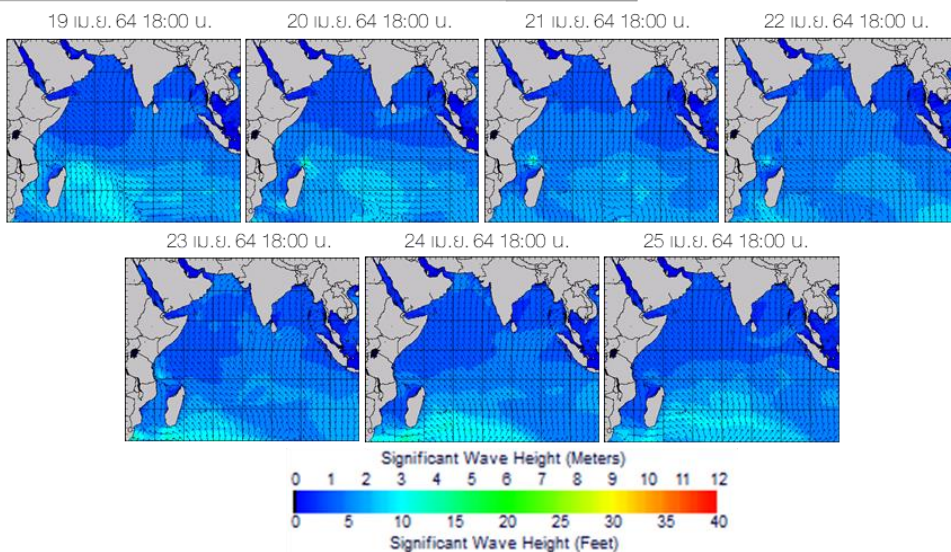
# ความสูงและทิศทางคลื่นทะเล

สึปดาห์นี้บริเวณทะเลอ่าวไทยมีคลื่นสูงประมาณ 1 เมตร ส่วนทะเลอันดามันมีคลื่นสูงประมาณ 1-1.5 เมตร ตลอดทั้งสึปดาห์

## ฝั่งอ่าวไทย



## ฝั่งอันดามัน



ที่มา: Oceanweather, Inc.

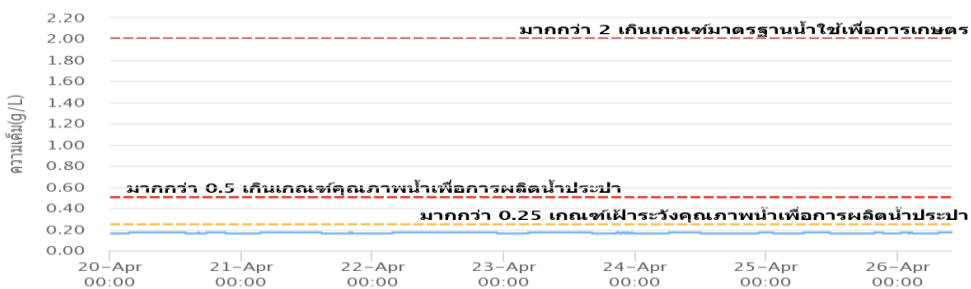
ข้อมูลเพิ่มเติม: [http://www.thaiwater.net/DATA/REPORT/php/show\\_wave.php?zone=Ind](http://www.thaiwater.net/DATA/REPORT/php/show_wave.php?zone=Ind)  
[http://www.thaiwater.net/DATA/REPORT/php/show\\_wave.php?zone=scs](http://www.thaiwater.net/DATA/REPORT/php/show_wave.php?zone=scs)



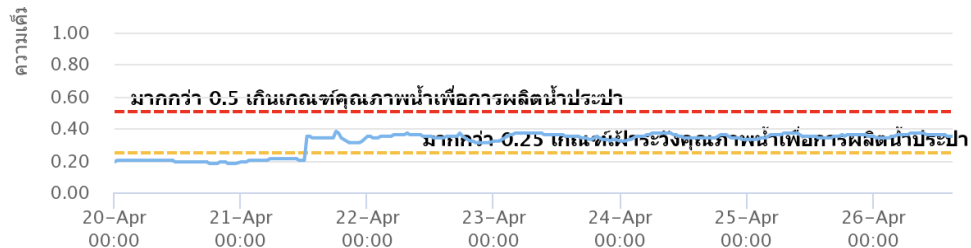
# น้ำเค็มรุก

จากการตรวจวัดค่าความเค็มในแม่น้ำสายหลัก พบว่าแม่น้ำเจ้าพระยาบริเวณสถานีสำแลมีค่าความเค็มอยู่ในเกณฑ์ปกติตลอดทั้งสัปดาห์ แม่น้ำท่าจีนบริเวณสถานีกระทุ่มแบนมีความเค็มอยู่ในเกณฑ์ปกติในช่วงวันที่ 20 เม.ย. 64 ถึงตอนเที่ยงของวันที่ 21 เม.ย. 64 หลังจากนั้นค่าความเค็มเพิ่มสูงขึ้นจนเกินเกณฑ์เฝ้าระวังคุณภาพน้ำดิบเพื่อผลิตน้ำประปา 0.25 กรัม/ลิตร โดยมีค่าความเค็มสูงสุด 0.37 กรัม/ลิตร เป็นระยะๆ จนถึงปลายสัปดาห์ ส่วนแม่น้ำบางปะกงบริเวณสถานีบางแตนมีความเค็มเกินเกณฑ์มาตรฐานน้ำดิบเพื่อผลิตน้ำประปา 0.50 กรัม/ลิตร ตลอดทั้งสัปดาห์ โดยมีค่าความเค็มสูงสุด 1.57 กรัม/ลิตร ในวันที่ 20 เม.ย. 64 เวลา 06:30 น.

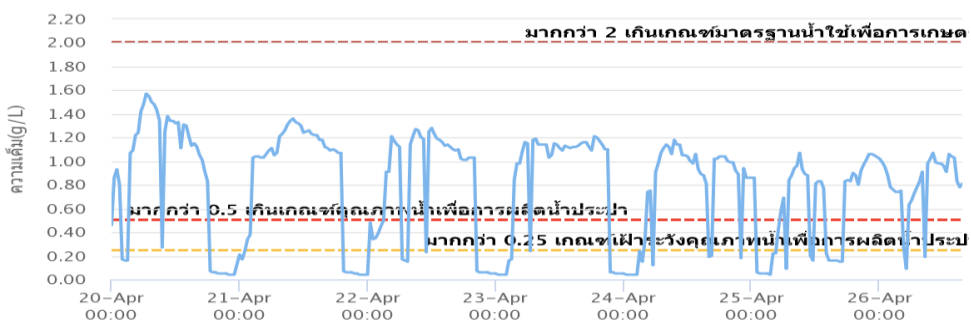
## แม่น้ำเจ้าพระยา ณ สถานีสำแล (อยู่ในเกณฑ์ปกติ)



## แม่น้ำท่าจีน ณ สถานีกระทุ่มแบน เกิน (เกินเกณฑ์เฝ้าระวังคุณภาพน้ำดิบเพื่อผลิตน้ำประปา 0.25 กรัม/ลิตร)



## แม่น้ำบางปะกง ณ สถานีบางแตน (เกณฑ์มาตรฐานน้ำดิบเพื่อผลิตน้ำประปา 0.50 กรัม/ลิตร)



ที่มา: คลังข้อมูลน้ำแห่งชาติ

ข้อมูลเพิ่มเติม: <http://www.thaiwater.net/v3/salinity>

## แผน/ผลการเพาะปลูกพืชในช่วงฤดูแล้ง ปี 2564

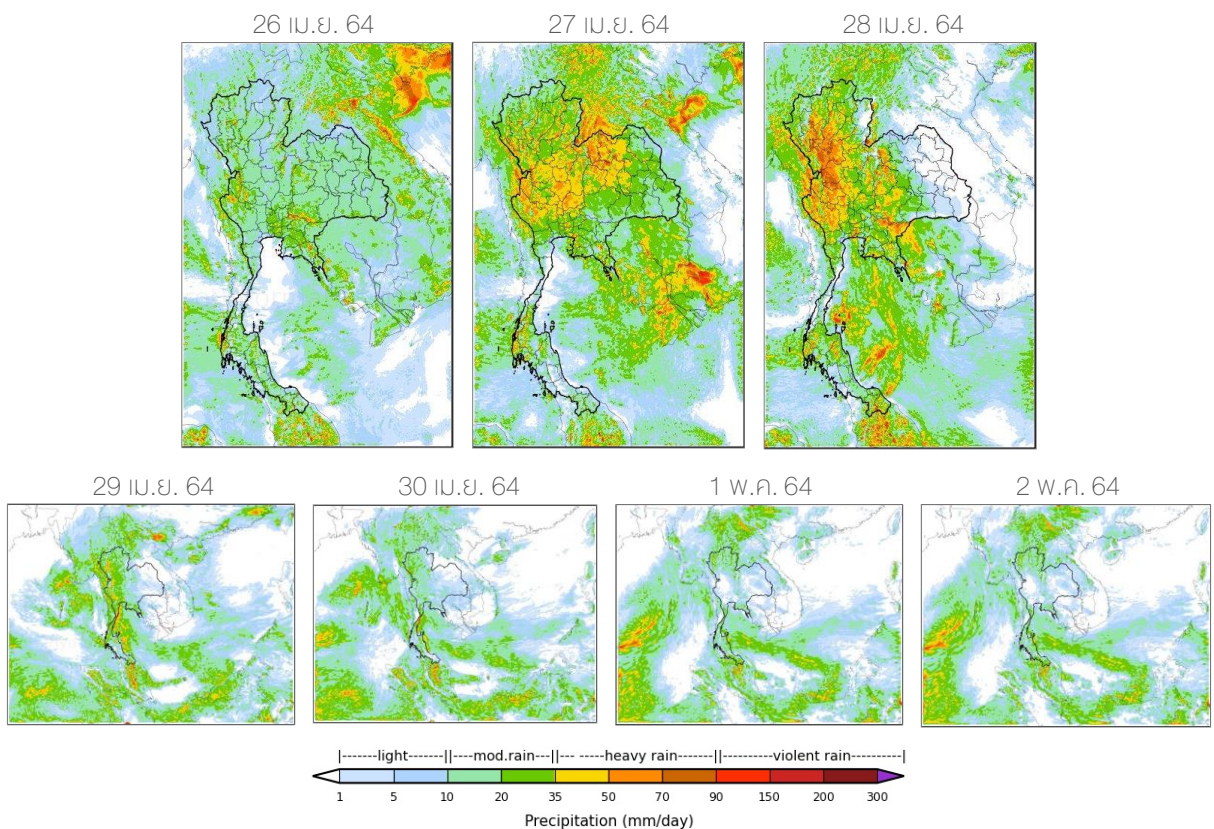
ปัจจุบันประเทศไทยมีการเพาะปลูกเกินจากแผนที่วางไว้มากกว่าเท่าตัว (เกินจากแผนที่วางไว้ 142.82%) โดยมีการปลูกข้าวนาปรังเกินจากแผน 184.61% ซึ่งบริเวณที่มีการปลูกข้าวนาปรังเกินจากแผนสูงสุด 3 อันดับ ได้แก่ ภาคเหนือ ภาคตะวันตก และภาคกลาง โดยมีการปลูกข้าวเกินจากแผนไปแล้ว 170.78% 124.75% และ 49.61% ตามลำดับ และลุ่มน้ำเจ้าพระยาที่ไม่ได้มีการวางแผนให้เพาะปลูกข้าวนาปรังกลับมีการเพาะปลูกไปแล้ว 2.79 ล้านไร่ ส่วนการปลูกพืชไร่-พืชผักรวม 98.50% โดยลุ่มน้ำเจ้าพระยาและภาคเหนือมีการเพาะปลูกเกินจากแผนไปแล้ว 26.81% และ 14.56% ตามลำดับ

ภาค	ข้าวนาปรัง				พืชไร่-พืชผัก				รวม			
	แผน (ล้านไร่)	ผล (ล้านไร่)	%	เที่ยว (ล้านไร่)	แผน (ล้านไร่)	ผล (ล้านไร่)	%	เที่ยว (ล้านไร่)	แผน (ล้านไร่)	ผล (ล้านไร่)	%	เที่ยว (ล้านไร่)
เหนือ	0.23	0.62	270.78	0.403	0.16	0.19	114.56	0.119	0.39	0.80	205.42	0.522
ตะวันออกเฉียงเหนือ	0.86	1.11	128.68	0.135	0.04	0.04	89.39	0.008	0.90	1.14	126.88	0.143
กลาง	0.01	0.02	149.61	0.008	0.02	0.01	70.07	0.001	0.03	0.03	105.04	0.009
ตะวันออก	0.32	0.41	127.82	0.340	0.02	0.01	54.02	0.007	0.34	0.42	124.08	0.346
ตะวันตก	0.20	0.45	224.75	0.003	0.23	0.22	93.82	0.011	0.43	0.66	154.53	0.014
ใต้	0.28	0.02	5.60	0.003	0.03	0.01	41.39	0.001	0.31	0.03	8.60	0.004
ลุ่มน้ำเจ้าพระยา		2.79		2.362	0.05	0.07	126.81	0.044	0.05	2.86	5,241.92	2.406
<b>ทั้งประเทศ</b>	<b>1.90</b>	<b>5.41</b>	<b>284.61</b>	<b>3.254</b>	<b>0.55</b>	<b>0.54</b>	<b>98.50</b>	<b>0.191</b>	<b>2.45</b>	<b>5.95</b>	<b>242.82</b>	<b>3.445</b>

ที่มา: กรมชลประทาน ข้อมูล ณ วันที่ 21 เมษายน 2564

# สถานการณ์ฝน 7 วัน ข้างหน้า

- ช่วงวันที่ 26-28 เม.ย. 64 ลมใต้และลมตะวันออกเฉียงใต้พัดนำความชื้นเข้าสู่ตอนบนของประเทศ ประกอบกับบริเวณความกดอากาศสูงระลอกใหม่จากประเทศจีนจะเริ่มแผ่ลงมาปกคลุมประเทศไทยตอนบน ทำให้เกิดการปะทะกันของมวลอากาศ ส่งผลให้ตอนบนของประเทศจะมีฝนฟ้าคะนองและลมกระโชกแรงได้ในบางพื้นที่ ส่วนภาคใต้มีลมตะวันตกเฉียงใต้พัดปกคลุมภาค ส่งผลให้ภาคใต้จะมีฝนตกต่อเนื่องและมีฝนตกหนักได้ในบางพื้นที่ โดยเฉพาะภาคใต้ฝั่งตะวันตก
- ช่วงวันที่ 29 เม.ย. 64 - 2 พ.ค. 64 บริเวณความกดอากาศสูงระลอกใหม่จากประเทศจีนแผ่ลงมาปกคลุมประเทศไทยตอนบน ประกอบกับลมใต้และลมตะวันออกเฉียงใต้พัดนำความชื้นเข้าสู่ประเทศไทยตอนบน ส่งผลให้บริเวณตอนบนของประเทศจะมีฝนฟ้าคะนองและลมกระโชกแรง ส่วนภาคใต้มีลมตะวันตกเฉียงใต้พัดปกคลุม ส่งผลให้ภาคใต้จะยังคงมีฝนตกต่อเนื่อง

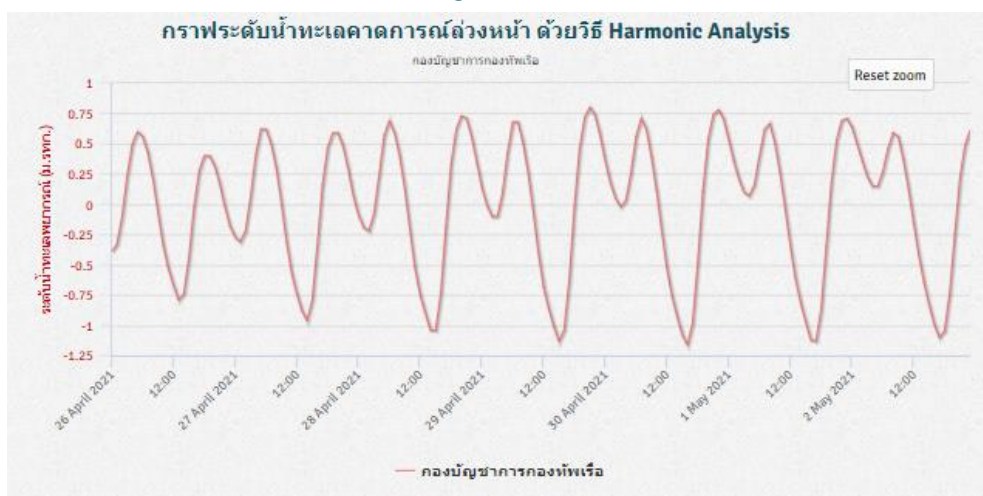


ที่มา: สถาบันสารสนเทศทรัพยากรน้ำ (องค์การมหาชน)  
ข้อมูลเพิ่มเติม: [http://live1.haii.or.th/wrf\\_image/index.php](http://live1.haii.or.th/wrf_image/index.php)

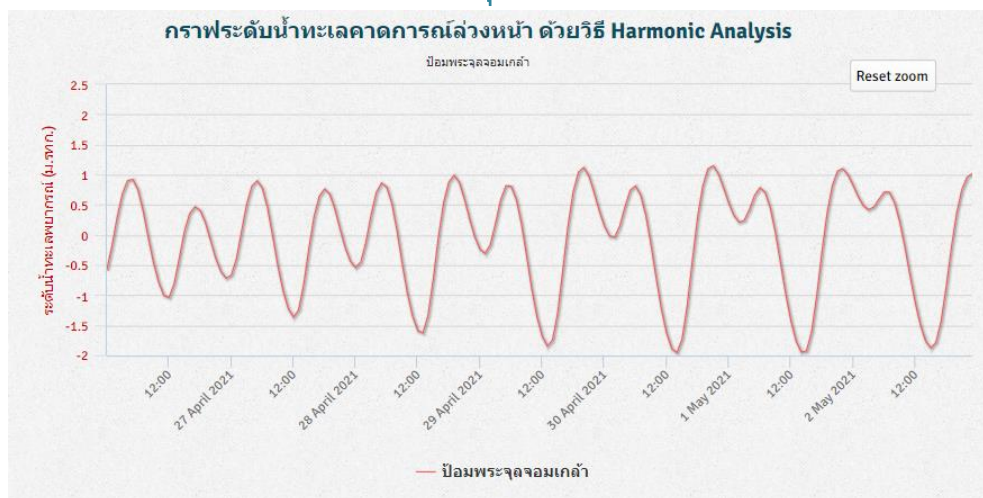
# คาดการณ์สภาวะระดับน้ำในแม่น้ำเจ้าพระยา

จากการคาดการณ์สถานการณ์น้ำขึ้น-น้ำลงบริเวณทะเลอ่าวไทย โดยสถาบันสารสนเทศทรัพยากรน้ำ (องค์การมหาชน) คาดว่าวันที่ 26 เม.ย. 64-2 พ.ค. 64 บริเวณสถานีกองบัญชาการกองทัพเรือมีน้ำลงต่ำสุดวันที่ 30 เม.ย. 64 เวลา 16:00 น. ต่ำกว่าระดับน้ำทะเลปานกลาง 1.16 เมตร และน้ำขึ้นสูงสุดวันที่ 29 เม.ย. 64 เวลา 21:00 น. สูงกว่าระดับน้ำทะเลปานกลาง 0.80 เมตร ส่วนบริเวณป้อมพระจุลจอมเกล้ามีน้ำลงต่ำสุดวันที่ 30 เม.ย. 64 เวลา 14:00 น. และวันที่ 1 พ.ค. 64 เวลา 14:00 น. ต่ำกว่าระดับน้ำทะเลปานกลาง 1.95 เมตร และน้ำขึ้นสูงสุดวันที่ 30 เม.ย. 64 เวลา 21:00 น. สูงกว่าระดับน้ำทะเลปานกลาง 1.15 เมตร

## หน้ากองบัญชาการกองทัพเรือ



## ป้อมพระจุลจอมเกล้า

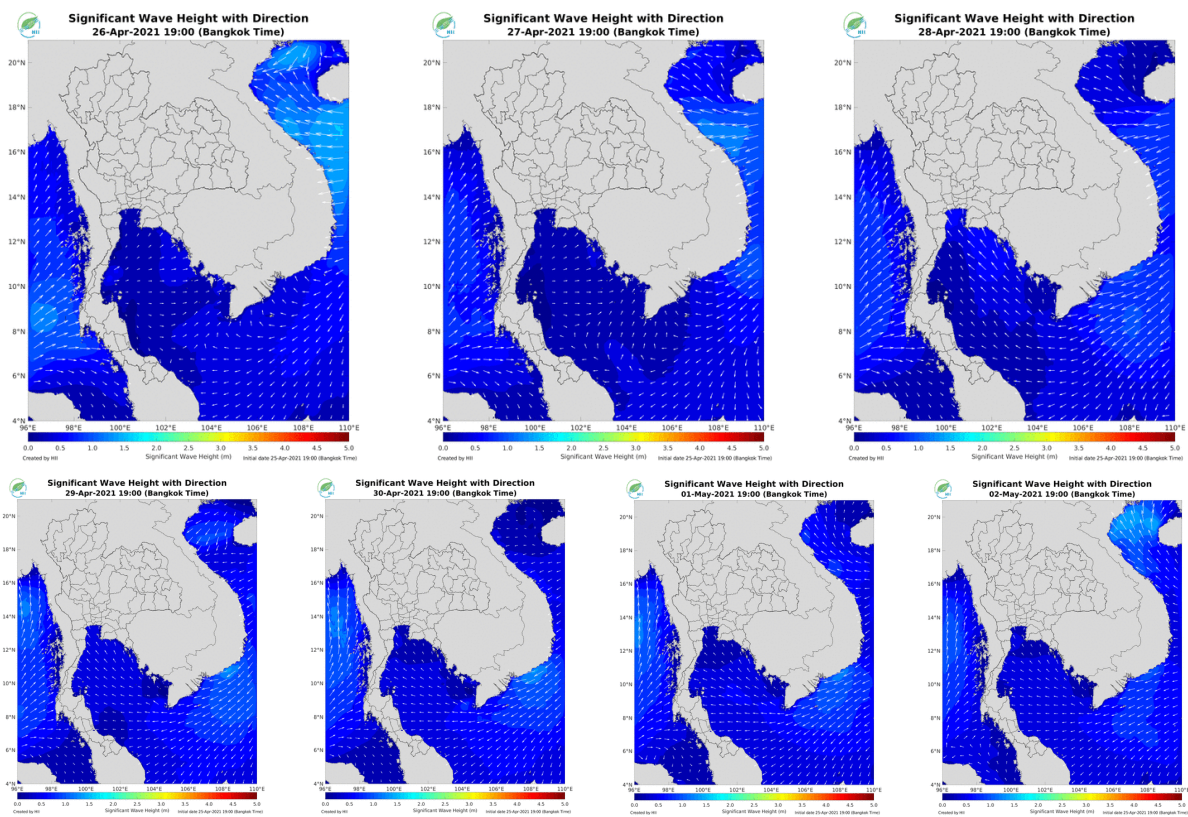


ที่มา:สถาบันสารสนเทศทรัพยากรน้ำ (องค์การมหาชน)

# คาดการณ์ความสูงและทิศทางคลื่นทะเล

คาดการณ์ความสูงคลื่นในช่วงวันที่ 26 เม.ย.-27 เม.ย. 64 ลมตะวันตกเฉียงใต้พัดปกคลุมทะเลอันดามันมีกำลังปานกลาง ทำให้ทะเลอันดามันมีคลื่นสูงประมาณ 1-1.5 เมตร ตลอดทั้งสปีดฯ ส่วนทะเลอ่าวไทยมีลมตะวันตกเฉียงใต้พัดปกคลุมในช่วงวันที่ 26-27 เม.ย. 64 ทำให้ทะเลอ่าวไทยมีคลื่นสูงประมาณ 1 เมตร ต่อมาในช่วงวันที่ 28 เม.ย. 64-2 พ.ค. 64 มีลมตะวันออกเฉียงใต้กำลังปานกลางพัดปกคลุมทะเลอ่าวไทย ทำให้ทะเลอ่าวไทยมีคลื่นสูงขึ้น โดยมีคลื่นสูงประมาณ 1-1.5 เมตร จนถึงปลายสปีดฯ

การคาดการณ์ความสูงและทิศทางคลื่นทะเล ระหว่างวันที่ 26 เม.ย. 64 -2 พ.ค. 64



ที่มา: สถาบันสารสนเทศทรัพยากรน้ำ (องค์การมหาชน)  
ข้อมูลเพิ่มเติม: <http://www.thaiwater.net/v3/wrf/swan>



รู้น้ำ รู้อากาศ รู้ภัยพิบัติ

[www.thaiwater.net](http://www.thaiwater.net)

ThaiWater mobile application



## คลังข้อมูลน้ำแห่งชาติ National Hydroinformatics Center

โดย

สถาบันสารสนเทศทรัพยากรน้ำ (องค์การมหาชน)  
กระทรวงการอุดมศึกษา วิทยาศาสตร์ วิจัยและนวัตกรรม

