



**คู่มือการใช้งานระบบเครือข่ายคลังข้อมูลน้ำ  
และระบบเครือข่ายคลังข้อมูลสภาพอากาศ ประเทศไทย  
www.thaiwater.net / www.thaiweather.net  
(เอกสารเผยแพร่)**

จัดทำและเผยแพร่โดย

สถาบันสารสนเทศทรัพยากรน้ำและการเกษตร  
ศูนย์บริหารจัดการเทคโนโลยี  
สำนักงานพัฒนาวิทยาศาสตร์และเทคโนโลยีแห่งชาติ  
กระทรวงวิทยาศาสตร์และเทคโนโลยี  
108 อาคารบางกอกไทยทาวเวอร์ ชั้น 8  
ถนนรางน้ำ แขวงถนนพญาไท เขตราชเทวี กรุงเทพฯ 10400  
โทรศัพท์: 0 2642 7132 โทรสาร: 0 2642 7133  
<http://www.haii.or.th>

ผู้สนับสนุนหลัก



## สารบัญ

<b>ระบบเครือข่ายเพื่อการจัดการทรัพยากรน้ำแห่งประเทศไทย.....</b>	<b>4</b>
<b>ระบบคลังข้อมูลน้ำประเทศไทย <a href="http://www.thaiwater.net">www.thaiwater.net</a>.....</b>	<b>5</b>
เส้นทางพายุลและภาพถ่ายดาวเทียม .....	6
ข้อมูลฝนตกในพื้นที่.....	7
ปริมาณและระดับน้ำในเขื่อน .....	9
ปริมาณและระดับน้ำในลุ่มน้ำ เส้นทางน้ำ.....	12
ปริมาณฝนและระดับน้ำในพื้นที่กรุงเทพมหานคร.....	16
บันทึกเหตุการณ์น้ำท่วม.....	18
<b>ระบบคลังข้อมูลสภาพอากาศประเทศไทย <a href="http://www.thaiweather.net">www.thaiweather.net</a>.....</b>	<b>19</b>
ข้อมูลสภาพอากาศ.....	20
แผนที่ฝนสะสมวันนี้ .....	24
ข้อมูลจากสถานีตรวจอากาศอัตโนมัติ .....	26
ภาพค่าดัชนีพืชพรรณ.....	29
แผนที่แสดงการกระจายตัวของ อุณหภูมิ ความชื้น ความกดอากาศ.....	31
ระบบภูมิสารสนเทศเพื่อแสดงข้อมูลจากระบบตรวจวัดระยะไกลอัตโนมัติ .....	35

## ระบบเครือข่ายเพื่อการจัดการทรัพยากรน้ำแห่งประเทศไทย

**โครงการวิจัยและพัฒนาระบบเครือข่ายเพื่อการจัดการทรัพยากรน้ำแห่งประเทศไทย** เป็นโครงการการวิจัยและพัฒนา ที่นำเทคโนโลยีสารสนเทศมาใช้ในการรวบรวมข้อมูลต่างๆ ที่เกี่ยวกับทรัพยากรน้ำ นำมารวบรวมไว้ในที่เดียวกัน และจัดทำระบบแสดงผล ค้นหา และวิเคราะห์บนระบบเครือข่ายคอมพิวเตอร์ เพื่อใช้ในการบริหารจัดการและประสานงานด้านทรัพยากรน้ำสำหรับพื้นที่ในโครงการได้ โครงการนี้เริ่มดำเนินการตั้งแต่ปี พ.ศ. 2541

ความเป็นมาของโครงการฯ เกิดขึ้นโดยพระบาทสมเด็จพระเจ้าอยู่หัวฯ ได้พระราชทานพระราชดำริให้สถาบัน Massachusetts Institute of Technology (MIT) เข้ามามีส่วนร่วมในการวางแผนพัฒนาแหล่งน้ำร่วมกับสำนักงานคณะกรรมการพิเศษเพื่อประสานงานโครงการอันเนื่องมาจากพระราชดำริ (สำนักงาน กปร.) และสำนักงานกองทุนสนับสนุนการวิจัย (สกว.) ได้จัดให้มีการพัฒนากลไกการรวบรวมข้อมูลและประสานงานระหว่างหน่วยงานต่างๆ ที่เกี่ยวข้อง เพื่อจัดการกับปัญหาเกี่ยวกับทรัพยากรน้ำ โดยให้หน่วยปฏิบัติการวิจัยและพัฒนาเทคโนโลยีคอมพิวเตอร์สมรรถนะสูง ศูนย์เทคโนโลยีอิเล็กทรอนิกส์และคอมพิวเตอร์แห่งชาติ สำนักงานพัฒนาวิทยาศาสตร์และเทคโนโลยีแห่งชาติ ดำเนินการ “โครงการวิจัยและพัฒนาระบบเครือข่ายเพื่อการจัดการทรัพยากรน้ำแห่งประเทศไทย” โดยเริ่มดำเนินการเมื่อ พ.ศ. 2541 ได้วิจัยและพัฒนาระบบสารสนเทศเชื่อมต่อและเก็บรวบรวมข้อมูลทรัพยากรน้ำลุ่มน้ำเจ้าพระยาทั้งหมดจากหน่วยงานต่างๆ ที่เกี่ยวข้อง ได้แก่ กรมชลประทาน การไฟฟ้าฝ่ายผลิตแห่งประเทศไทย กรมอุตุนิยมวิทยา กรุงเทพมหานคร กรมทรัพยากรน้ำ มหาวิทยาลัยเกษตรศาสตร์ โดยระบบเริ่มมีการใช้งานได้บางส่วนมาตั้งแต่ปี 2545 และได้มีการพัฒนาระบบต่อเนื่องจนถึงปัจจุบัน โดยแสดงผลที่เว็บไซต์ [www.thaiwater.net](http://www.thaiwater.net) และ [www.thaiweather.net](http://www.thaiweather.net)

โครงการนี้มีความสำคัญเนื่องจากน้ำเป็นทรัพยากรที่สำคัญที่สุดต่อการดำรงอยู่ของประเทศ ซึ่งที่ผ่านมา มีหน่วยงานที่ร่วมรับผิดชอบและดำเนินการด้านทรัพยากรน้ำถึงกว่า 30 หน่วยงาน ข้อมูลและภารกิจต่างๆ ด้านน้ำ จึงกระจายอยู่ตามส่วนต่างๆ ยากต่อการประสานงาน ระบบเครือข่ายเพื่อการจัดการทรัพยากรน้ำแห่งประเทศไทย จะเป็นกลไกในการรวบรวมข้อมูลและประสานงานระหว่างหน่วยงานต่างๆ ที่เกี่ยวข้องได้อย่างมีประสิทธิภาพ

ภายหลังโครงการนี้ได้พัฒนายกฐานะ เตรียมดำเนินการจัดตั้งเป็นสถาบันสารสนเทศทรัพยากรน้ำและการเกษตร สังกัดกระทรวงวิทยาศาสตร์และเทคโนโลยี

# ระบบคลังข้อมูลน้ำประเทศไทย www.thaiwater.net

ระบบคลังข้อมูลน้ำประเทศไทย เป็นการนำเอาเทคโนโลยีสารสนเทศมาใช้ในการรวบรวมข้อมูลต่างๆ ที่เกี่ยวข้องกับทรัพยากรน้ำไว้ในระบบเดียวกัน เพื่อให้หน่วยงานที่เกี่ยวข้องสามารถเรียกใช้งานได้ โดยการดำเนินงานแบ่งออกเป็น 2 ส่วน คือ

1. ส่วนของระบบฐานข้อมูลทรัพยากรน้ำ ซึ่งสามารถเข้าถึงข้อมูลผ่านเครือข่ายอินเทอร์เน็ต
2. ส่วนของการวิเคราะห์ข้อมูลเพื่อแสดงผลเชิงพื้นที่ในรูปของสารสนเทศภูมิศาสตร์ (GIS) โดยอาศัยการเชื่อมโยงกันของข้อมูลทรัพยากรน้ำที่รวบรวมได้กับข้อมูลประกอบเชิงพื้นที่ เช่น ข้อมูลแผนที่ ข้อมูลจากภาพถ่ายดาวเทียม ผลที่ได้ทำให้เกิดระบบเครือข่ายเพื่อการบริหารจัดการแบบองค์รวม ใช้ในการปฏิบัติการติดตาม วางแผน กำหนดนโยบาย เพื่อประกอบการตัดสินใจด้านการจัดการทรัพยากรน้ำ



**THAILAND  
THE BIG PICTURE**  
The first WWW server of Thailand

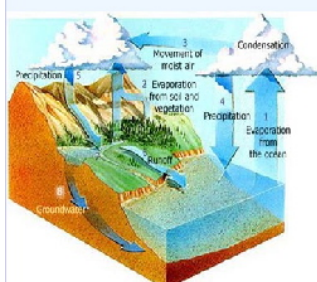


NECTEC



ขอเชิญร่วมลงนาม  
ถวายพระพร

## รายงานสภาพภูมิอากาศและสถานการณ์น้ำ



นำเสนอข้อมูลแบ่งตามรูปแบบของเส้นทางพายุ - การเกิดฝน - ไทล่องแหล่งน้ำ - ผ่านเขื่อน - เส้นทางน้ำ - เขื่อนกั้นน้ำเข้าผืนน้ำออก - ลุ่มเขื่อนเมือง - งานถึงระดับชั้นลงของน้ำทะเล รวมถึงแบบจำลองเชิงคาดการณ์และเตือนภัยน้ำท่วม น้ำแล้ง เพื่อให้มีการจัดการทรัพยากรน้ำอย่างสมดุล และเมื่อเกิดภัยจากน้ำ จะได้รวบรวมความเสียหายที่เกิดขึ้น เพื่อแนวทางในการวางแผนจัดการ ลดความสูญเสีย และแก้ไขเป็นรูปต่อไป

ข้อมูล	พื้นที่	ปรับปรุง	คาดการณ์
• เส้นทางพายุ และภาพถ่ายจากดาวเทียม	เอเชียตะวันออกเฉียงใต้	รายวัน	ทุก 2-4 เดือน
• ข้อมูลฝนที่ตกในพื้นที่	ประเทศไทย	รายวัน	รายเดือน
• ปริมาณและระดับน้ำในเขื่อน	พื้นที่รับน้ำ ภาคต่างๆ	รายวัน	รายสัปดาห์
• ปริมาณและระดับน้ำในลุ่มน้ำ เส้นทางน้ำ	พื้นที่ลุ่มน้ำ เส้นทางน้ำ	รายวัน	รายวัน
• ปริมาณฝนและระดับน้ำในพื้นที่กักตุน	ชุมชนเมือง กทม.	รายชั่วโมง	รายชั่วโมง
• ความเสียหายที่เกิดขึ้น	เป็นรายจังหวัด(ต่อครั้ง)		
• สรุปเหตุการณ์น้ำท่วม			

## รายงานข้อมูลน้ำรายสัปดาห์

### รายงานข้อมูลน้ำรายสัปดาห์ ฉบับล่าสุด ( 4-10 ก.ค. 50 )

ในช่วงหนึ่งสัปดาห์ที่ผ่านมายังคงมีฝนตกหนักในหลายพื้นที่ต่อเนื่องจากสัปดาห์ที่แล้วทั้งภาคตะวันออกเฉียงเหนือ ภาคตะวันออก ภาคใต้ตอนบน ภาคกลางรวมทั้งกรุงเทพมหานครและปริมณฑลที่มีฝนตกหนัก แต่โดยภาพรวมแล้วปริมาณฝนลดลงจากสัปดาห์ก่อน.....

[ดูรายละเอียด...](#)

[รายงานย้อนหลัง](#)

## หน้าหลัก

ข้อมูลที่น่าสนใจผ่านระบบคลังข้อมูลทรัพยากรน้ำ ประกอบด้วย

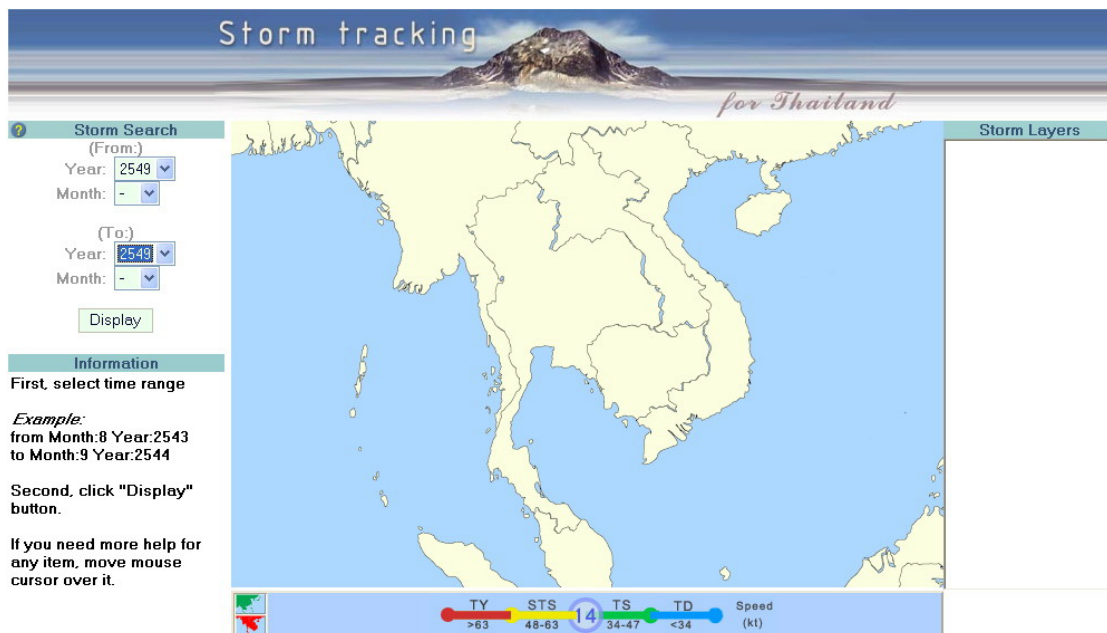
- เส้นทางพายุและภาพถ่ายดาวเทียม
- ข้อมูลฝนตกในพื้นที่
- ปริมาณและระดับน้ำในเขื่อน
- ปริมาณและระดับน้ำในลุ่มน้ำเจ้าพระยาและลุ่มน้ำป่าสัก
- เส้นทางน้ำ
- ปริมาณฝนและระดับน้ำในพื้นที่กรุงเทพมหานคร
- บันทึกเหตุการณ์น้ำท่วมและภัยแล้ง

### เส้นทางพายุและภาพถ่ายดาวเทียม



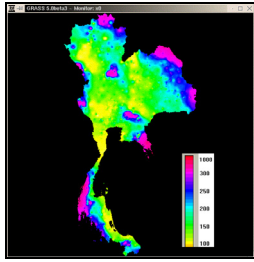
สามารถชมเส้นทางพายุและค้นหาภาพพายุหมุนในอดีตตั้งแต่ปี พ.ศ. 2494 จนถึงปัจจุบัน

เมื่อคลิกที่ ภาพ หรือ คลิกที่ [ชมพายุ] ระบบจะแสดงหน้าจอตั้งภาพด้านล่าง โดยสามารถเลือกช่วงเวลา ที่เกิดพายุ และคลิกที่ Display เพื่อชมภาพพายุที่เกิดขึ้นในช่วงเวลาที่เลือก

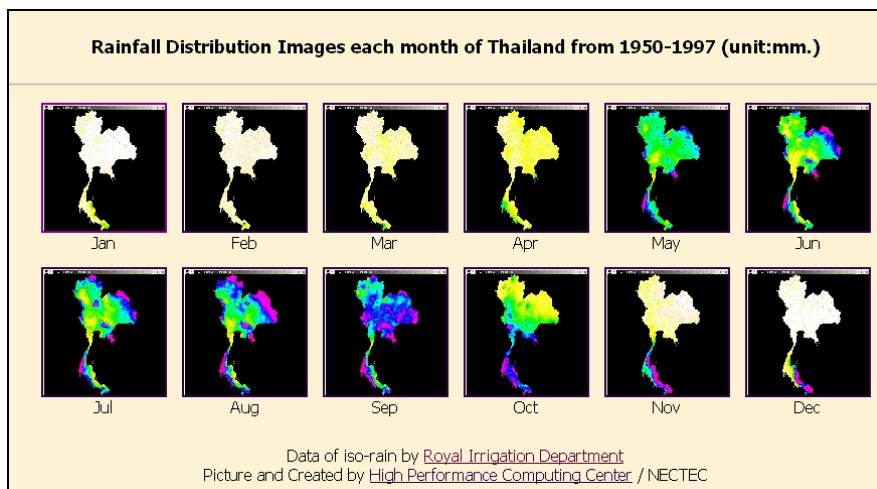


หน้าจอแสดงภาพเส้นทางพายุ

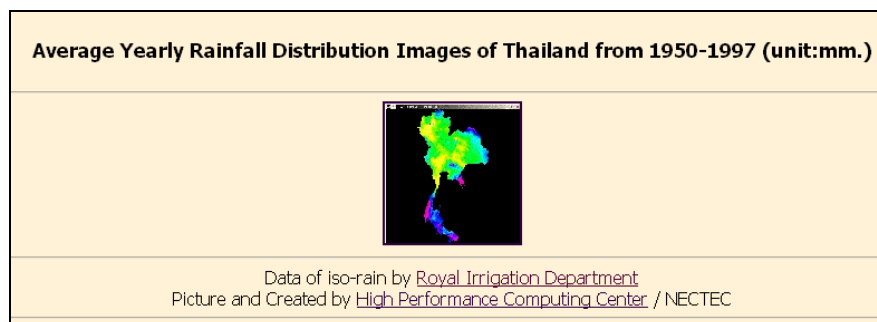
## ข้อมูลฝนตกในพื้นที่ ประกอบด้วย



แผนภาพแสดงการกระจายตัวของปริมาณฝนเฉลี่ย 48 ปี  
ย้อนหลัง ตั้งแต่ พ.ศ. 2493-2540 โดยสามารถเลือกดูได้ใน  
รูปแบบ รายเดือน รวมทั้งปี และ ดูของกลุ่มเจ้าพระยาทั้งหมด  
[ดูของแต่ละเดือน](#) [ดูรวมทั้งปี](#) [ของกลุ่มเจ้าพระยาทั้งหมด](#)



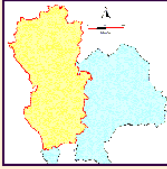
### แผนภาพรายเดือน



### แผนภาพรวมทั้งปี

## Rainfall Distribution

**Study Area**



Cover on Chaophraya River Basin and others basin in 35 provinces.  
Use monthly rainfall data between 1952-1997 to interpolate all values of this area by using GRASS with numerical approximation technique based on distance squared weighting of the values of 12 nearest data points.

**View rainfall depth distribution**

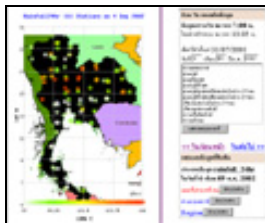
In specific month of selected period.

Month  Year from  to

12 months of selected year.

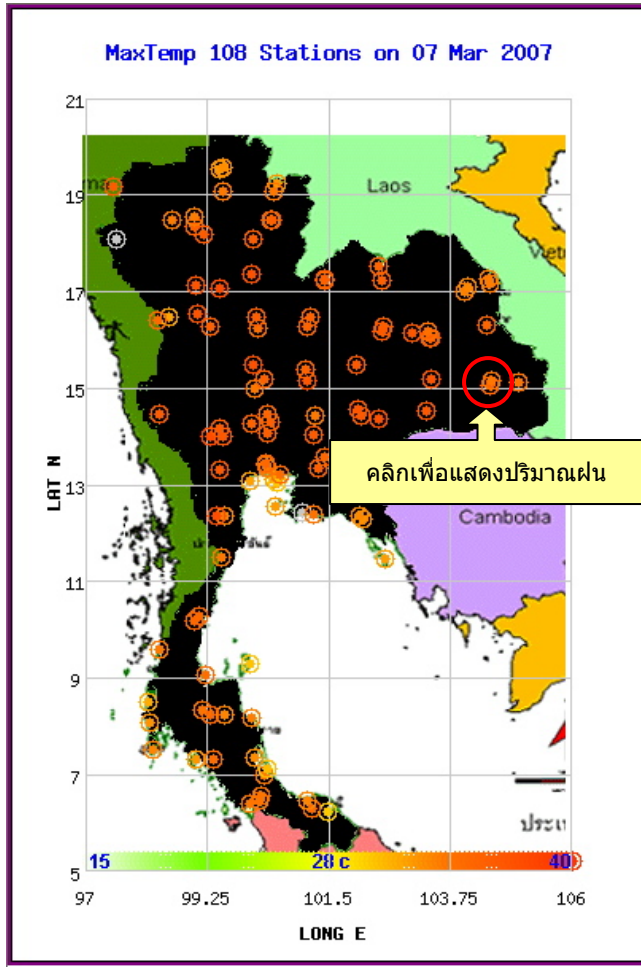
Year

### ลุ่มเจ้าพระยาทั้งหมด



ข้อมูลปริมาณฝนที่ตกในพื้นที่จาก สถานีตรวจวัดอากาศของกรมอุตุนิยมวิทยา จำนวน 118 สถานีทั่วประเทศไทย มีการปรับปรุงข้อมูลวันละ 1 ครั้ง

ผู้ใช้สามารถเลือกรายการแสดงผลตามเมนูด้านซ้าย โดยเลือกวันที่ และ รายการข้อมูลที่ต้องการ แล้วกดปุ่ม "แสดงผลบนแผนที่" และเมื่อระบบแสดงผลข้อมูลของแต่ละจุดบนแผนที่แล้ว ผู้ใช้ยังสามารถเลือกจุดที่แสดงผลบนแผนที่ เพื่อดูปริมาณฝน ณ จุดนั้นๆ โดยจุดแต่ละจุดหมายถึง สถานีตรวจวัดอากาศ 1 สถานี และการแสดงสีของจุดหมายถึง ระดับปริมาณฝน ของสถานีนั้นๆ ด้วย ซึ่งจะมีแถบสีบอกระดับปริมาณฝนอยู่ด้านล่างของแผนที่



**ป้อน วัน และชนิดข้อมูล**

ข้อมูลตรวจวัด ณ เวลา 7:00 น.  
 โดยนำเข้าระบบ ณ เวลา 13:05 น.

เลือกได้ ตั้งแต่ 31/07/2001

วันที่  เดือน  ปีค.ศ.

ความกดอากาศ  
 อุณหภูมิ  
 อุณหภูมิสูงสุด  
 อุณหภูมิต่ำสุด  
 อุณหภูมิสูงสุดเปลี่ยนแปลงในช่วง 24 ชม.  
 อุณหภูมิต่ำสุดเปลี่ยนแปลงในช่วง 24 ชม.  
 ปริมาณฝนรวมในช่วง 24 ชม.  
 ปริมาณฝนรวมตั้งแต่ต้นปี  
 ความชื้นสัมพัทธ์  
 ความเร็วลม

[<< วันก่อนหน้า](#) [วันต่อไป >>](#)

**แสดงผลข้อมูลที่สืบค้น**

ประเภทข้อมูล t\_max  
 ในวันที่ 07 เดือน 03 ค.ศ. 2007

แผนที่ประเทศไทย

ตำแหน่งสถานี

Legend

### ปริมาณและระดับน้ำในเขื่อน

เขื่อน	ระดับน้ำ	ปริมาณน้ำ	...
เขื่อนภูมิพล	150.5	15000	...
เขื่อนสิริกิติ์	145.2	14500	...
เขื่อนจุฬาภรณ์	140.8	14000	...
เขื่อนวชิราลงกรณ์	135.4	13500	...
เขื่อนป่าสักชลสิทธิ์	130.1	13000	...
เขื่อนลำนางรอง	125.7	12500	...
เขื่อนอุบลรัตน์	120.3	12000	...
เขื่อนแควน้อยบำรุงแดน	115.9	11500	...
เขื่อนป่าสักชลสิทธิ์	110.5	11000	...
เขื่อนลำนางรอง	105.1	10500	...
เขื่อนอุบลรัตน์	100.7	10000	...
เขื่อนแควน้อยบำรุงแดน	95.3	9500	...
เขื่อนป่าสักชลสิทธิ์	90.9	9000	...
เขื่อนลำนางรอง	85.5	8500	...
เขื่อนอุบลรัตน์	80.1	8000	...
เขื่อนแควน้อยบำรุงแดน	75.7	7500	...
เขื่อนป่าสักชลสิทธิ์	70.3	7000	...
เขื่อนลำนางรอง	65.9	6500	...
เขื่อนอุบลรัตน์	60.5	6000	...
เขื่อนแควน้อยบำรุงแดน	55.1	5500	...
เขื่อนป่าสักชลสิทธิ์	50.7	5000	...
เขื่อนลำนางรอง	45.3	4500	...
เขื่อนอุบลรัตน์	40.9	4000	...
เขื่อนแควน้อยบำรุงแดน	35.5	3500	...
เขื่อนป่าสักชลสิทธิ์	30.1	3000	...
เขื่อนลำนางรอง	25.7	2500	...
เขื่อนอุบลรัตน์	20.3	2000	...
เขื่อนแควน้อยบำรุงแดน	15.9	1500	...
เขื่อนป่าสักชลสิทธิ์	10.5	1000	...
เขื่อนลำนางรอง	5.1	500	...

รายงานสภาพของเขื่อน เพื่อการผลิตพลังงานไฟฟ้าในประเทศไทย โดยรายงานข้อมูลด้านปริมาณน้ำในเขื่อน ระดับน้ำ ปริมาณน้ำไหลเข้าอ่าง ปริมาณน้ำที่ระบายเพื่อการเกษตรและการผลิตไฟฟ้า ปริมาณน้ำที่ระบายเพื่อการเกษตรและอื่นๆ โดยจะมีการปรับปรุงข้อมูลทุกวัน ซึ่งเขื่อนต่างๆ เหล่านี้เป็นเขื่อนที่อยู่ในความดูแลของการไฟฟ้าฝ่ายผลิตแห่งประเทศไทย

รายงานสถานภาพน้ำเขื่อนต่าง ๆ ของการไฟฟ้าฝ่ายผลิตแห่งประเทศไทย

<<วันที่ก่อนหน้า>>

วันที่ 6 มีนาคม 2550

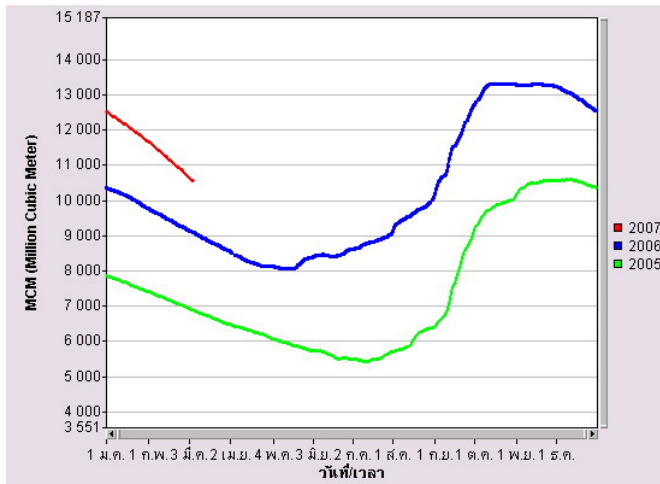
>>วันที่ถัดไป>>

เขื่อน	ระดับน้ำ (เมตร)		ปริมาณน้ำในช่วงทั้งหมด (ล้าน ลบ.เมตร)			ปริมาณน้ำไหลเข้าอ่าง (ล้าน ลบ.เมตร)		ปริมาณน้ำที่ระบายเพื่อการเกษตรและผลิตไฟฟ้า (ล้าน ลบ.เมตร)			ปริมาณน้ำที่ระบายเพื่อการเกษตรและอื่น ๆ (ล้าน ลบ.เมตร)				
	วันที่	วานนี้	ใช้งานได้	คิดเป็น % ของอ่างใช้งานได้	คิดเป็น % ของอ่างเก็บอ่าง	รับได้อีก	วันที่	สะสมเดือนนี้	สะสมปีเก่า	วันที่	สะสมเดือนนี้	สะสมปีเก่า	วันที่	สะสมเดือนนี้	สะสมปีเก่า
<b>ภาคเหนือ</b>															
ภูมิพล				70.12	78.55	2,887.00	4.77	13.5	8,452.04	36.01	207.6	6,498.31	0.00	0	2.30
สิริกิติ์				64.12	74.87	2,389.46	1.40	15.06	7,302.24	29.64	171.15	5,629.98	0.00	0	0.00
แม่จันทน์				77.27	79.16	55.23	0.15	0.27	376.62	0.49	2.94	184.01	0.16	2.28	148.46
<b>ภาคกลาง-ตะวันออก</b>															
ศรีนครินทร์	175.82	175.87	5,780.20	77.28	90.42	1,699.80	0.00	7.53	6,597.04	18.20	102.96	5,508.24	0.00	0	2.97
ท่าห่มนา	58.76	58.77					17.38	99.02	4,079.23	17.43	93.04	4,058.27	0.00	0	0.00
ราชาลงกรณ์	148.76	148.83					0.00	1.87	7,480.62	21.09	116.69	6,617.54	0.00	0	0.00
แก่งกระจาน	93.32	93.39	393.77	61.24	64.90	249.23	0.50	3.83	1,488.15	3.09	17.13	818.00	0.00	0	406.42
ศิริธาร	202.37	202.41					0.12	0.59	142.30	0.39	2.35	130.62	0.00	0	0.00

คลิกเพื่อแสดงกราฟ ปริมาณน้ำในเขื่อน

คลิกที่ชื่อเขื่อน เพื่อแสดงกราฟข้อมูลน้ำในเขื่อน โดยสามารถเลือกเขื่อน ชนิดของข้อมูล และปีที่ต้องการแสดงผล โดยสามารถเลือกแสดงผลได้ครั้งละ 1 เขื่อน เท่านั้น แต่สามารถเลือกแสดงผลได้หลายปี

ปริมาณน้ำ เขื่อนภูมิพล



โปรดเลือกเขื่อนที่ต้องการดูข้อมูล: **ภูมิพล**

ชนิดของข้อมูล: **ปริมาณน้ำ**

เลือกปี: **2007**, 2006, 2005, 2004, 2003, 2002, 2001, 2000

แสดงแผนภูมิ  ปิด

รายงานสภาพของเขื่อน เพื่อการเก็บรักษาน้ำในประเทศไทย โดยจะแสดงผลในรูปแบบภูมิเปรียบเทียบระหว่างเขื่อน ด้านข้อมูล ปริมาณน้ำไหลลง ปริมาณเก็บกัก ปริมาณน้ำระบาย โดยมีการปรับปรุงข้อมูลทุกวัน โดยได้รับความอนุเคราะห์จากกรมชลประทาน

«วันที่ก่อนหน้า»

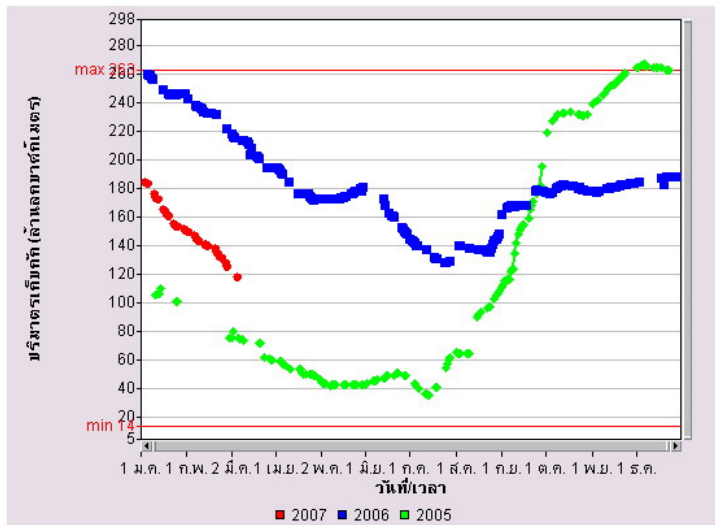
การரசุสภาพทำให้อ่างเก็บน้ำเขื่อนภูมิพล  
ข้อมูลล่าสุดวันที่ 7 มีนาคม 2550

»วันที่ต่อไป»

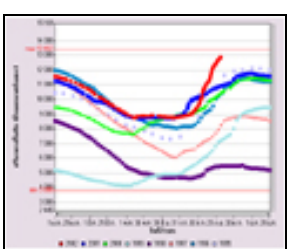
ภาค อ่างเก็บน้ำ เขื่อน	ความจุ ที่ รณก. (ล้าน ม. <sup>3</sup> )	ปริมาณน้ำในอ่างฯ				ปริมาณน้ำไหลลงอ่างฯ				ปริมาณน้ำระบาย		
		ปี 2549 (ล้าน ม. <sup>3</sup> )	ปัจจุบัน ปริมาณน้ำ (ล้าน ม. <sup>3</sup> )	% เทียบ กับ รณก.	ใช้การได้จริง ปริมาณน้ำ (ล้าน ม. <sup>3</sup> )	% เทียบกับ ใช้ได้ทั้งอ่างฯ	ค่าเฉลี่ย รวมทั้งปี (ล้าน ม. <sup>3</sup> )	ปริมาณน้ำ (ล้าน ม. <sup>3</sup> )	สะสมตั้งแต่ 1 ม.ค. 50 ปริมาณ (ล้าน ม. <sup>3</sup> )	% เทียบกับ ค่าเฉลี่ยทั้งปี	วันนี้ (ล้าน ม. <sup>3</sup> )	สะสมตั้งแต่ 1 ม.ค. 50 ม (ล้าน ม. <sup>3</sup> )
เขื่อน ภูมิพล (2)					6,775	70	5,602.00	4.77	304.10	5	36.01	2,170.90
เขื่อน สิริกิติ์ (2)					4,271	64	5,391.00	1.40	337.10	6	29.64	1,946.80
เขื่อน ศรีนครินทร์					188	77	332.00	0.15	11.40	3	0.65	45.70
เขื่อน ป่าสักชลสิทธิ์					56	52	578.00	0.12	25.40	4	0.57	78.00
เขื่อน เจ้าพระยา					104	42	186.00	0.80	10.00	5	0.57	78.00
<b>รวมภาคเหนือ</b>	<b>23,612</b>	<b>16,190</b>	<b>18,084</b>	<b>77</b>	<b>11,394</b>	<b>67</b>	<b>12,089.00</b>	<b>7.24</b>	<b>688.00</b>	<b>6</b>	<b>67.44</b>	<b>4,319.40</b>
ภาคตะวันออกเฉียงเหนือ												
ลำปาง	1,430	906	852	60	767	57	1,984.59	0.00	17.30	1	4.95	336.10
ลำพูน	314	151	164	52	137	47	269.83	1.66	39.30	15	0.82	63.80
ลำพอง	110	95	75	68	74	68	183.83	0.00	0.50	0	0.07	15.30
น่าน	520	388	307	59	264	55	443.07	0.00	0.00	0	1.51	94.10

คลิกเพื่อแสดงกราฟ  
ปริมาณน้ำเก็บกักในเขื่อน

ปริมาตรเก็บกัก เขื่อนแม่กวง

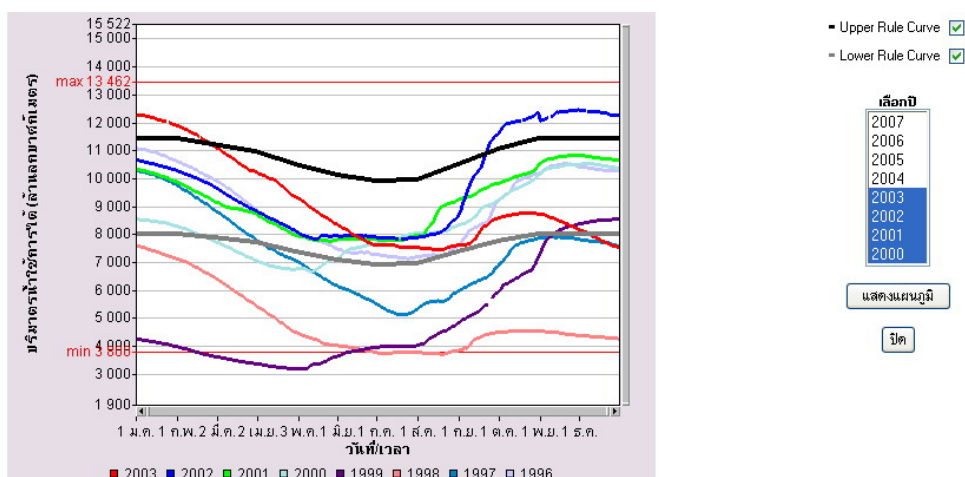


เขื่อน : แม่กวง  
ประเภทข้อมูล : ปริมาตรเก็บกัก  
เลือกปี : 2007, 2006, 2005, 2004, 2003, 2002, 2001, 2000  
[แสดงแผนภูมิ] [ปิด]



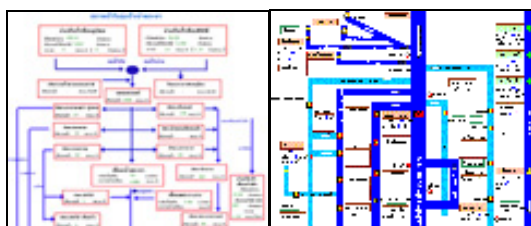
ข้อมูลระดับน้ำในเขื่อนโดยเป็นข้อมูลย้อนหลังจนถึงปัจจุบัน ประกอบด้วย เขื่อนภูมิพล ย้อนหลัง 8 ปี เขื่อนสิริกิติ์ ย้อนหลัง 8 ปี เขื่อนศรีนครินทร์ ย้อนหลัง 8 ปี เขื่อนป่าสักชลสิทธิ์ ย้อนหลัง 4 ปี เขื่อนเจ้าพระยา ย้อนหลัง 4 ปี โดยความอนุเคราะห์ข้อมูลจากกรมชลประทานซึ่งมีการปรับปรุงข้อมูลทุกวัน

ปริมาณน้ำใช้การได้ เชื้อนภูมิพล



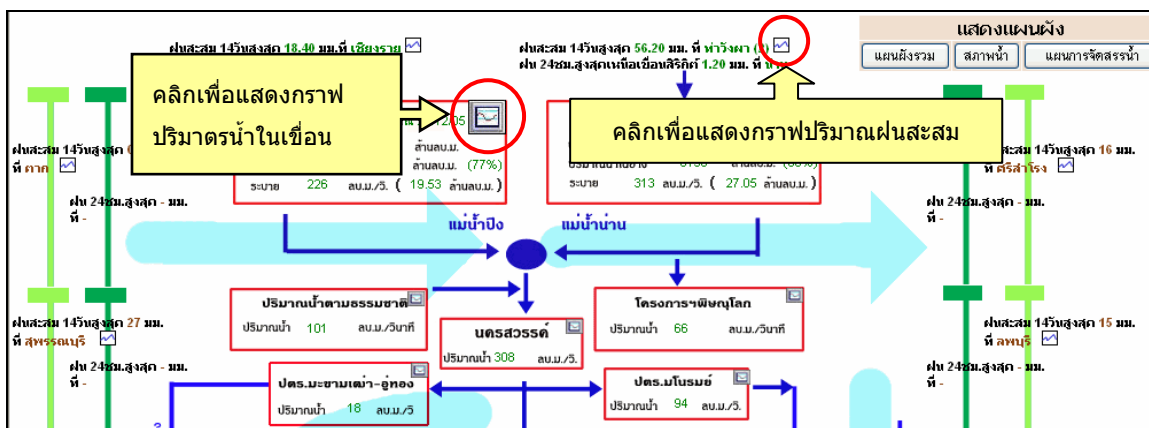
ที่มา : การไฟฟ้าฝ่ายผลิตแห่งประเทศไทย  
 จัดทำโดย : สถาบันสารสนเทศทรัพยากรน้ำและการเกษตร

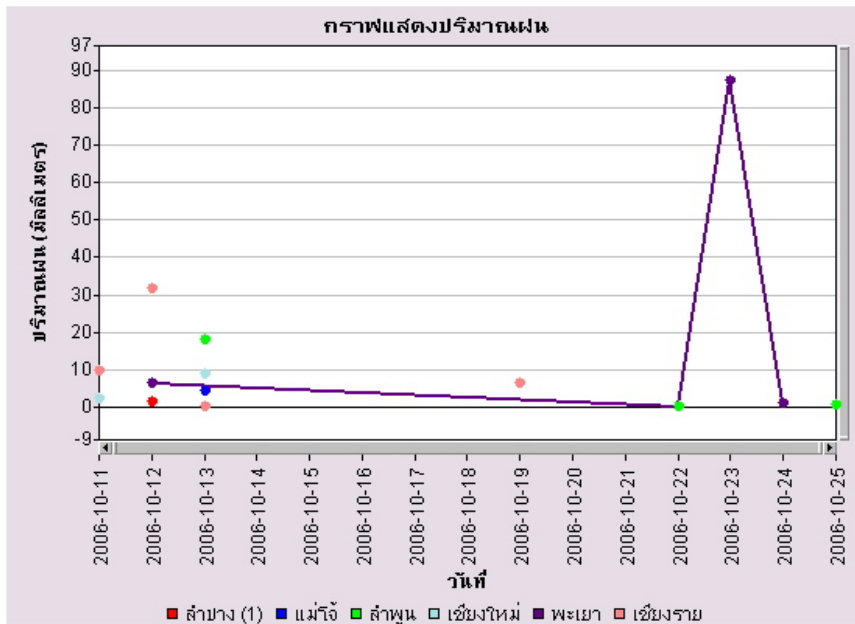
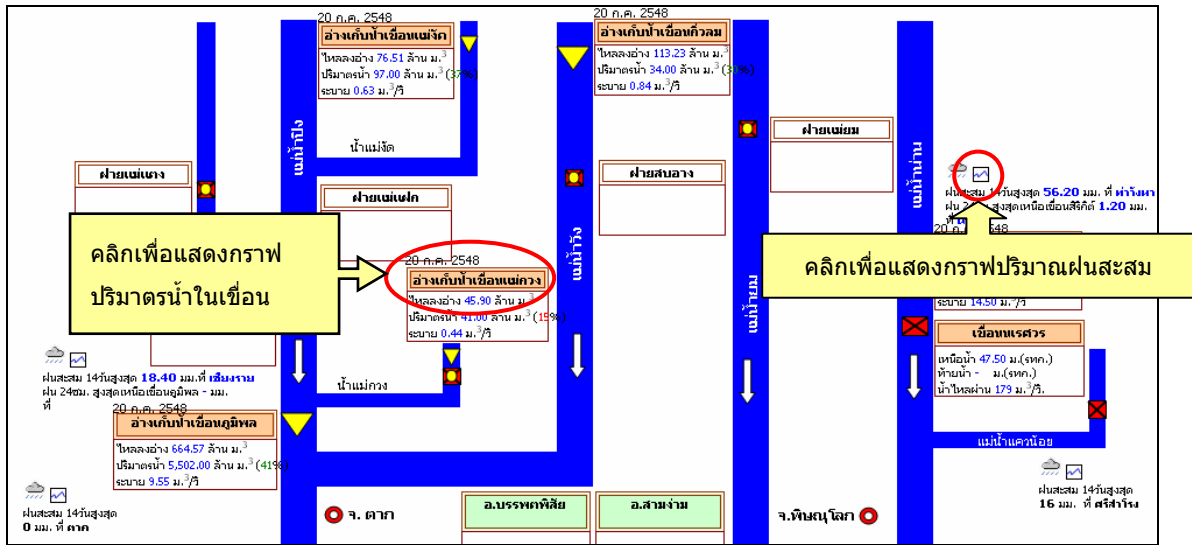
ปริมาณและระดับน้ำในลุ่มน้ำ เส้นทางน้ำ



ผังน้ำเพื่อการบริหารจัดการลุ่มน้ำ เจ้าพระยา แสดงปริมาณน้ำฝน ระดับน้ำ ปริมาณการปล่อยน้ำออกสู่ลำน้ำ เส้นทางน้ำตั้งแต่ต้นน้ำจนถึงอ่าวไทย โดยความอนุเคราะห์ข้อมูลจากกรมชลประทาน และมีการปรับปรุงข้อมูลทุกวัน

การแสดงผลข้อมูลของผังน้ำเจ้าพระยามีสองรูปแบบ แต่ทั้งสองรูปแบบ สามารถแสดงกราฟปริมาณฝน และกราฟแสดงปริมาณน้ำในเขื่อน ได้ในรูปแบบแบบเดียวกัน



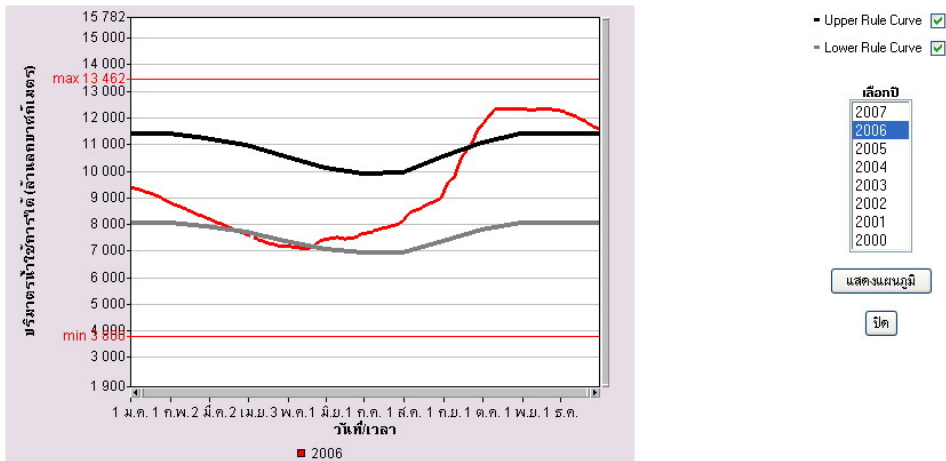


หมายเหตุ: คลิกที่ชื่อสถานีเพื่อแสดงเส้นกราฟของสถานีที่เลือก

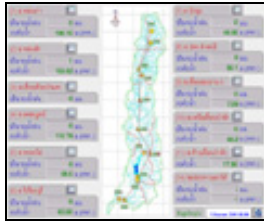
<<previous 14 day      วันที่: 2006/10/25      ตกลง      >>next 14 day

กราฟแสดงปริมาณฝน

ปริมาณน้ำใช้การได้ เชื่อนภูมิพล



กราฟแสดงปริมาณน้ำในเขื่อน



สภาพในกลุ่มน้ำป่าสัก แสดงปริมาณน้ำฝน และระดับน้ำซึ่งมีการปรับปรุงข้อมูลทุกชั่วโมง โดยระบบอัตโนมัติ

เขื่อนป่าสักชลสิทธิ์ กรมชลประทาน

(1) ส.หล่มเก่า ปริมาณน้ำฝน มม. ระดับน้ำ ม.(รทก.)		(7) ส.บัวชุม ปริมาณน้ำฝน มม. ระดับน้ำ ม.(รทก.)
(2) ส.หล่มสัก ปริมาณน้ำฝน มม. ระดับน้ำ ม.(รทก.)		(8) ส.ปตร.ลำสนธิ ปริมาณน้ำฝน มม. ระดับน้ำ ม.(รทก.)
(3) ส.เขื่อนห้วยป่าแดง ปริมาณน้ำฝน มม.		(9) ส.เขื่อนห้วยป่าสัก ปริมาณน้ำฝน มม. ระดับน้ำ ม.(รทก.)
(4) ส.เพชรบูรณ์ ปริมาณน้ำฝน มม. ระดับน้ำ ม.(รทก.)		(10) ส.เหนือเขื่อนป่าสัก ปริมาณน้ำฝน มม. ระดับน้ำ ม.(รทก.)
(5) ส.หนองไผ่ ปริมาณน้ำฝน มม. ระดับน้ำ ม.(รทก.)		(11) ส.เขื่อนป่าสัก ปริมาณน้ำฝน มม. ระดับน้ำ ม.(รทก.)
(6) ส.วิเชียรบุรี ปริมาณน้ำฝน มม. ระดับน้ำ ม.(รทก.)		(14) ซล.ประทวนเตาให้ ปริมาณน้ำฝน มม. ระดับน้ำ ม.(รทก.)

คลิกเพื่อแสดงภาพสถานี

คลิกเพื่อแสดงกราฟ

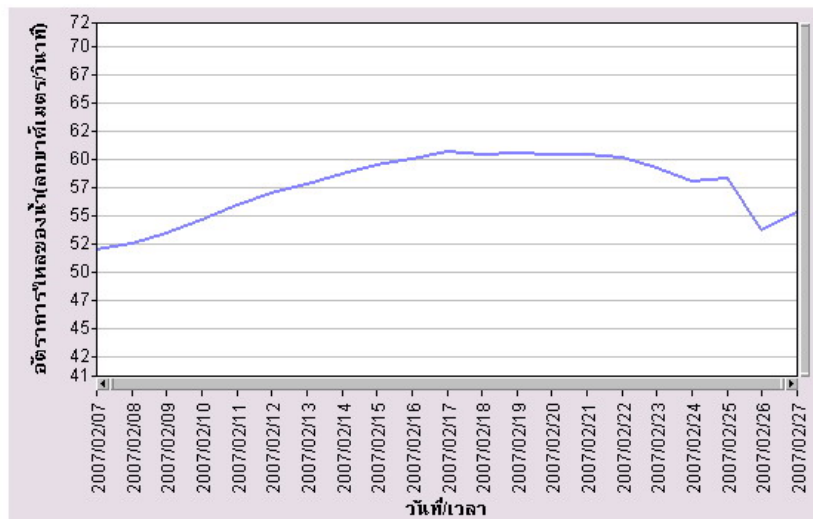
คลิกเพื่อแสดงกราฟ



ภาพสถานี

ข้อมูลอัตราการไหลของน้ำรายเดือน ส.บัวชุม จากสถานีตรวจวัดในลุ่มน้ำป่าสัก

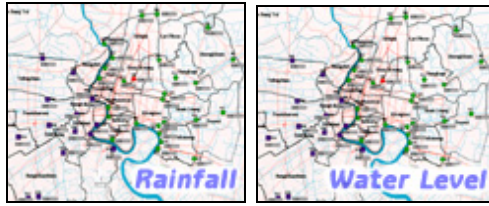
ชนิดของข้อมูล อัตราการไหลของน้ำ สถานี (7) ส.บัวชุม ช่วงเวลา รายเดือน แสดงกราฟ



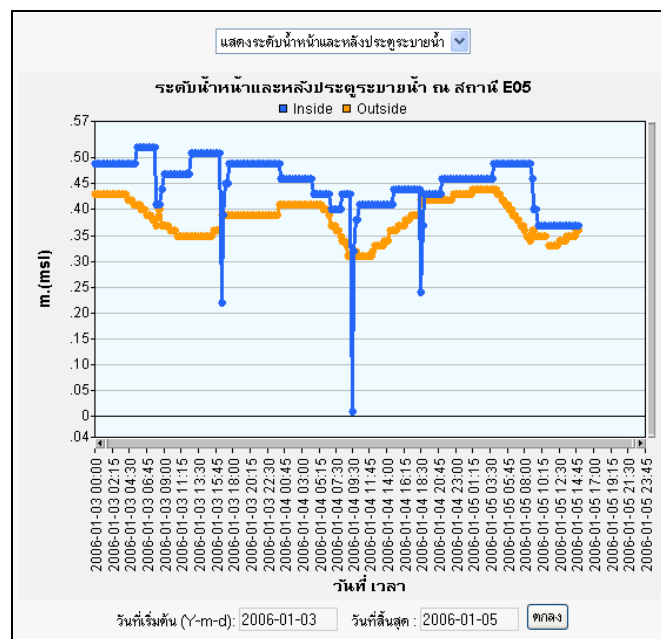
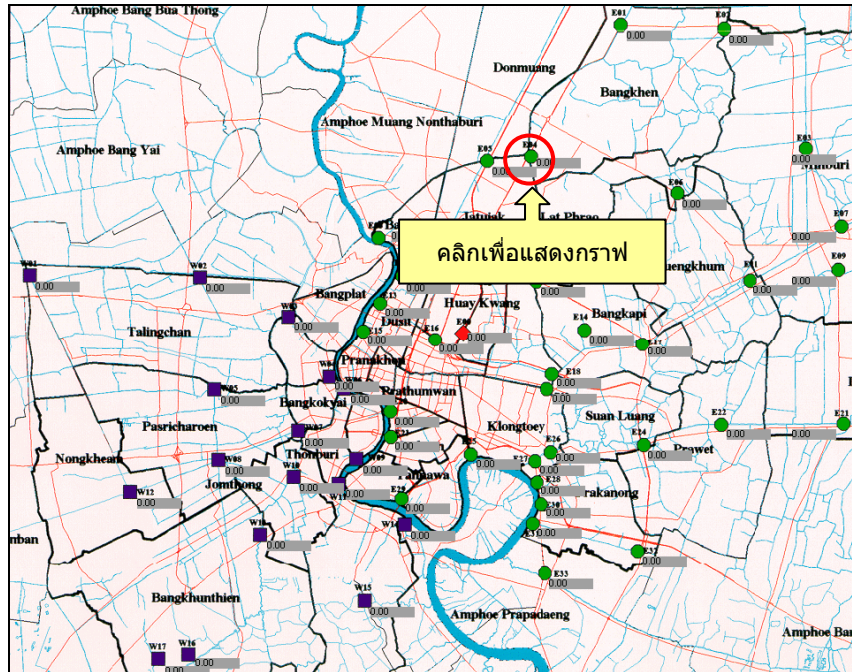
from: 2007/02/07 to: 2007/03/07 ทกลง ปิด

กราฟแสดงข้อมูลของแต่ละสถานีในลุ่มน้ำป่าสัก

## ปริมาณฝนและระดับน้ำในพื้นที่กรุงเทพมหานคร



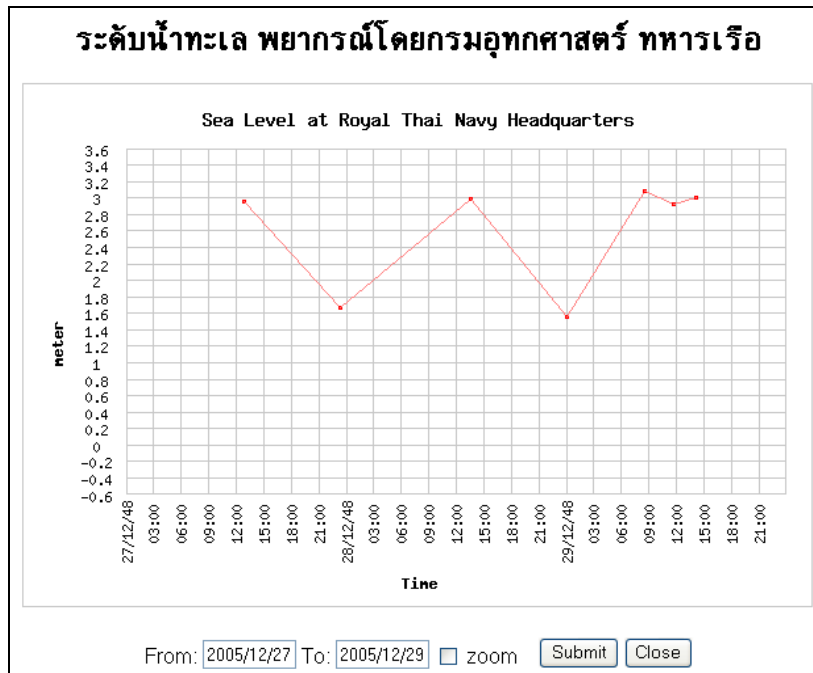
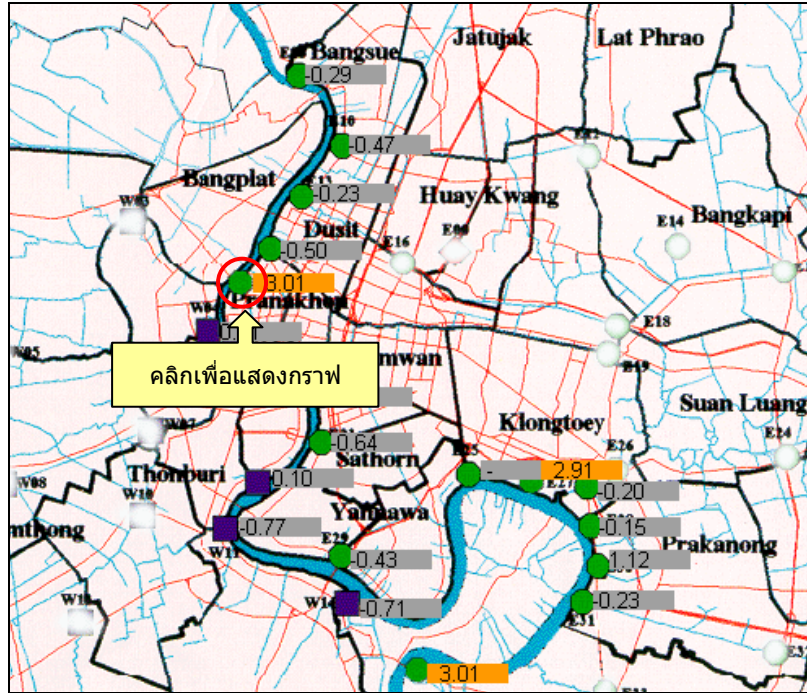
รายละเอียดข้อมูลปริมาณฝน ข้อมูลระดับน้ำ ณ จุดต่างๆ บนแผนที่กรุงเทพมหานคร โดยได้รับความอนุเคราะห์ข้อมูลจาก กรุงเทพมหานคร ซึ่งมีการปรับปรุงข้อมูลฝน ทุก 15 นาที ข้อมูลน้ำทุกชั่วโมง



กราฟแสดงระดับน้ำ



รายละเอียด ข้อมูลระดับน้ำทะเล ที่จุดต่างๆ บนแผนที่ กรุงเทพมหานคร โดยความอนุเคราะห์ข้อมูลจาก กรุงเทพมหานคร และกรมอุทกศาสตร์ทหารเรือ และ มีการปรับปรุงข้อมูลทุก 15 นาที



กราฟแสดงระดับน้ำทะเล

## บันทึกเหตุการณ์น้ำท่วม

เป็นการนำข้อมูลจากระบบสารสนเทศทรัพยากรน้ำมาวิเคราะห์ถึงเหตุการณ์น้ำท่วมที่เกิดขึ้นในประเทศไทย โดยมีการทำบันทึกไว้ตั้งแต่ปี 2545 ถึงปัจจุบัน

### บันทึกเหตุการณ์พายุหมุนฟ้า (25 - 26 พฤศจิกายน 2547)

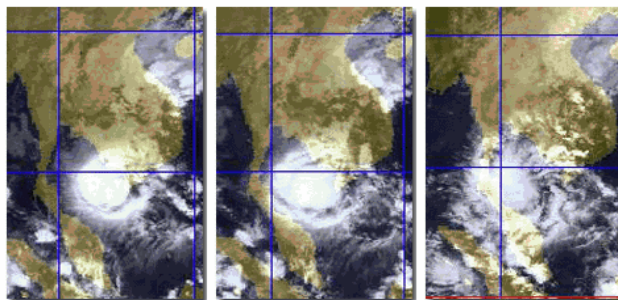
แผนที่วิเคราะห์เส้นทางความแรงของพายุ



จากภาพแผนที่เส้นทางความแรงของพายุพบว่าพายุโซนร้อนหมุนฟ้าที่เดินทางมาทางตะวันตกเฉียงใต้ ผ่านประเทศฟิลิปปินส์ ทะเลจีนใต้ และเข้าสู่อ่าวไทย จากนั้นพายุโซนร้อนหมุนฟ้าได้อ่อนกำลังลงจนกลายเป็นพายุดีเปรสชันแล้วเคลื่อนตัวผ่านประเทศไทยบริเวณจังหวัดชุมพร และประจวบคีรีขันธ์

[ดูรายละเอียดเพิ่มเติม](#)

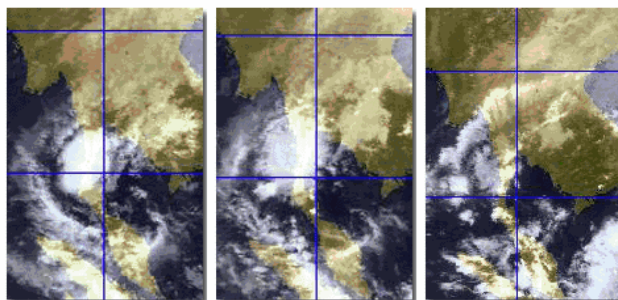
ภาพถ่ายเทียม GOES-9



24/11/04 10:00pm

25/11/04 1:00am

25/11/04 8:00am



25/11/04 6:00pm

25/11/04 11:00pm

26/11/04 9:00am

จากภาพถ่ายเทียม GOES-9 เพื่อติดตามสภาพอากาศ จะเห็นการเดินทางของพายุโซนร้อนหมุนฟ้าที่เคลื่อนตัวผ่านประเทศไทยบริเวณจังหวัดชุมพร และประจวบคีรีขันธ์ ในวันที่ 25 พฤศจิกายน 2547 และเคลื่อนตัวออกจากประเทศไทยในช่วงเช้าของวันที่ 26 พฤศจิกายน

[ดูรายละเอียดเพิ่มเติม](#)

# ระบบคลังข้อมูลสภาพอากาศประเทศไทย www.thaiweather.net

เป็นการให้บริการข้อมูลจากระบบโทรมาตรในโครงการระบบโทรมาตรขนาดเล็กตรวจวัดปริมาณฝนและสภาพอากาศ โดยความร่วมมือของกรมชลประทาน บริษัท แอควานซ์ อินโฟร เซอร์วิส จำกัด (มหาชน) และสถาบันสารสนเทศทรัพยากรน้ำและการเกษตร

ข้อมูลสภาพอากาศของประเทศไทย นำเสนอผ่านเครือข่ายอินเทอร์เน็ต ประกอบด้วย ข้อมูล ปริมาณฝน อุณหภูมิ ความชื้นสัมพัทธ์ ความกดอากาศ และระดับน้ำในบางสถานี เพื่อให้เกิดการใช้งานอย่างกว้างขวางยิ่งขึ้น และมีการใช้งานข้อมูลให้เกิดประโยชน์ ทั้งด้านการวางแผน การจัดการทรัพยากรน้ำ ในทุกระดับ ตั้งแต่ภาครัฐ ภาคเอกชน จนถึงระดับชุมชนต่อไปในอนาคต

**ข้อมูลสภาพอากาศ**  
13 มี.ค. 2550 11:00 น.

**ปริมาณฝน (mm.)**  
สูงสุด 2 [ อบต.วังสมบูรณ์ ต.วังสมบูรณ์ กิ่งอ.วังสมบูรณ์ ]

**อุณหภูมิ (°C)**  
สูงสุด 49° [ อ่างเก็บน้ำดอกกราย ต.แม่น้ำจู้ อ.ปลวกแดง ]  
ต่ำสุด 19.6° [ แม่สรวย ]

**ความกดอากาศ (mBar)**  
สูงสุด 1048 [ อบต.พะโต๊ะ อ.พะโต๊ะ จ.ชุมพร ]  
ต่ำสุด 923 [ อมก้อย ]

- ข้อมูลปัจจุบัน
- ข้อมูลย้อนหลัง 1 วัน
- ข้อมูลย้อนหลัง 3 วัน
- ข้อมูลย้อนหลัง 7 วัน

**Links:**  
 ThaiWater.net  
 ThaiAG.net  
 กรมชลประทาน  
 AIS

**ข้อมูลสภาพอากาศประเทศไทย**  
Thailand weather data

**การจัดการทรัพยากรน้ำตามแนวพระราชดำริ**

ก่อนที่พระบาทสมเด็จพระเจ้าอยู่หัวจะทรงทำอะไร ที่ไหน อย่างไรนั้น ผมขอพูดภาษาชาวบ้านว่า ข้อมูลเทียบเลยนะครับ ก่อนที่พระองค์ท่านตัดสินใจพระทัยในสิ่งใด ข้อมูลกองข้างหน้าหมด ปริมาณน้ำฝน อะไรต่อมิอะไร ทรงคำนวณแม้กระทั่งลักษณะดิน กินความไปถึงลักษณะวัฒนธรรมประเพณีของประชาชนด้วยซ้ำไป ทุกมิตินั้นได้ทรงนำมาประกอบในการพิจารณาก่อนที่จะกำหนดลงไปเป็นโครงการในพระราชดำริแต่ละครั้ง เพราะฉะนั้นข้อมูลเป็นเรื่องสำคัญครับ

*ข้อความบางส่วนจากปาฐกถาพิเศษ ในงานสมัชชาวิทยาศาสตร์และเทคโนโลยีเพื่อการพัฒนา ครั้งที่ 5: การจัดการทรัพยากรน้ำประเทศไทย เมื่อวันที่ 12 มกราคม 2549 โดย ดร.สุเมธ ตันติเวชกุล ประธานกรรมการสถาบันสารสนเทศทรัพยากรน้ำและการเกษตร*

อ่านต่อ...

**แผนที่ฝนสะสมวันนี้**

**ข้อมูลจากสถานีอัตโนมัติ**

ข้อมูลจากสถานีตรวจอากาศอัตโนมัติด้วยความร่วมมือจาก กรมชลประทาน, บริษัท แอควานซ์ อินโฟร เซอร์วิส จำกัด (มหาชน) และ สถาบันสารสนเทศทรัพยากรน้ำและการเกษตร

▪ แสดงผลตามภาค  
▪ แสดงผลตามลุ่มน้ำ

ภาคเหนือ  
ภาคตะวันออกเฉียงเหนือ  
ภาคกลาง  
ภาคใต้

**รายละเอียดโครงการ**

- ระบบโทรมาตร
- ระบบโทรมาตรกรมชลประทาน
- ระบบโทรมาตร ร.ร.อ.ร.ร.อ.ร.ร.อ.ร.ร.อ.

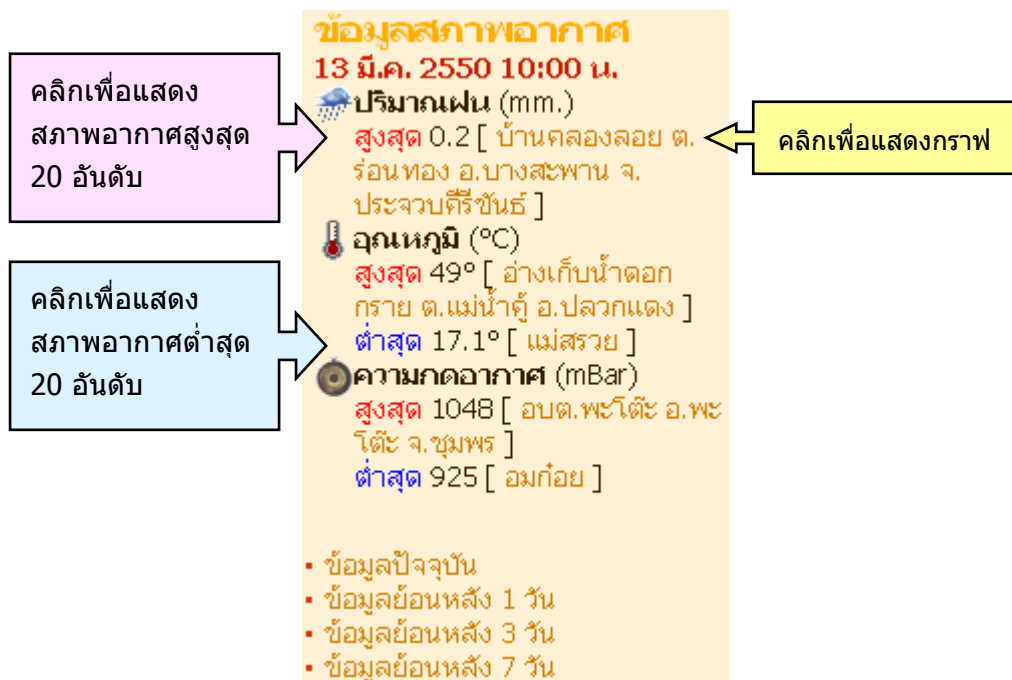
หน้าหลัก

ข้อมูลที่นำเสนอผ่านระบบคลังข้อมูลสภาพอากาศประเทศไทย ประกอบด้วย

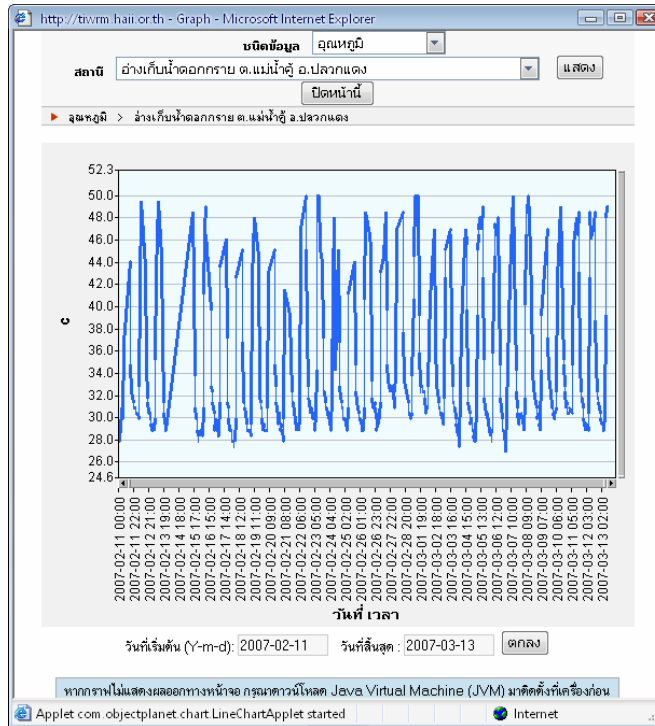
- ข้อมูลสภาพอากาศ
- แผนที่ฝนสะสมวันนี้
- ข้อมูลจากสถานีตรวจอากาศอัตโนมัติ
- ภาพค่าดัชนีพืชพรรณ
- แผนที่แสดงการกระจายตัวของ อุณหภูมิ ความชื้น ความกดอากาศ
- ระบบภูมิสารสนเทศเพื่อแสดงข้อมูลจากระบบตรวจวัดระยะไกลอัตโนมัติ
- ข้อมูลสนับสนุน ได้แก่ ระบบเครือข่ายเรดาร์ ข้อมูลพายุ ความกดอากาศ และ ปริมาณฝน ปริมาณฝนและระดับน้ำในพื้นที่ กทม .

### ข้อมูลสภาพอากาศ

แสดงภาพอากาศ รายชั่วโมง โดยแสดง ปริมาณฝนสูงสุด อุณหภูมิ สูงสุด และต่ำสุด ความกดอากาศสูงสุด และต่ำสุด



เมื่อคลิกที่ชื่อสถานีจะแสดงกราฟข้อมูลสภาพอากาศ ระบบจะแสดงกราฟตามภาพด้านล่าง ซึ่งผู้ใช้สามารถเลือก ชนิดของข้อมูล โดยมีข้อมูลระดับน้ำ ความเข้มแสง อุณหภูมิ ความชื้นสัมพัทธ์ ความกดอากาศ ปริมาณฝน ปริมาณฝน 24 ชั่วโมง ปริมาณฝนสะสม และสามารถเลือกสถานี อื่นๆ ได้อีกจากหน้าจอ



กราฟแสดงอุณหภูมิ

เมื่อคลิกที่ ตัวอักษร "สูงสุด" จะแสดงตารางสภาพอากาศสูงสุด 20 อันดับ (ถ้ามี) ของข้อมูลนั้น เช่น คลิกที่ ปริมาณฝนสูงสุด ระบบจะแสดงตารางปริมาณฝนสูงสุด หรือคลิกที่ตัวอักษร "ต่ำสุด" จะแสดงตารางสภาพอากาศต่ำสุด 20 อันดับ (ถ้ามี) ของข้อมูลนั้น

http://twrm.hai.or.th - สดข้มตรวจอากาศอัตโนมัติ - Microsoft Internet Explorer

ข้อมูลจากสถานีตรวจอากาศอัตโนมัติ

ด้วยความร่วมมือจาก กรมชลประทาน, บริษัท แคว้นอินโฟเฮอร์ส จำกัด (มหาชน) และ สถานีสารสนเทศฯ รัชชานำและการเกษตร

\*ตัวอักษรสีเขียว หมายถึงข้อมูลที่ได้จาก กรมชลประทาน

ตัวอักษรสีน้ำเงิน หมายถึงข้อมูลที่ได้จาก บริษัท แคว้นอินโฟเฮอร์ส จำกัด (มหาชน)

13 มีนาคม 2550 10:00 น.

สถานี	วันที่	เวลา	ปริมาณฝน 24 ชม. (mm.)
บ้านคลองลอย ต. ร่อนทอง อ.บางสะพาน จ.ประจวบคีรีขันธ์ จังหวัดประจวบคีรีขันธ์	2007-03-13	10:00:00	0.2

Done

Internet

ปริมาณฝนสูงสุด

http://twrm.hai.or.th - สถานีตรวจอากาศอัตโนมัติ - Microsoft Internet Explorer

**ข้อมูลจากสถานีตรวจอากาศอัตโนมัติ**

ด้วยความร่วมมือจาก กรมชลประทาน, บริษัท แอดวานซ์อินโฟร์เซอร์วิส จำกัด(มหาชน) และ สถาบันสารสนเทศทรัพยากรน้ำและการเกษตร

\***ตัวอักษรสีเขียว** หมายถึงข้อมูลที่ได้จาก กรมชลประทาน  
**ตัวอักษรสีน้ำเงิน** หมายถึงข้อมูลที่ได้จาก บริษัท แอดวานซ์อินโฟร์เซอร์วิส จำกัด(มหาชน)

**13 มีนาคม 2550 10:00 น.**

สถานี	วันที่	เวลา	อุณหภูมิ (c)
อ่างเก็บน้ำตอกทราย ต.แม่ไม้ อ.ปลวกแดง สถานีวัดฝน จ.ระยอง	2007-03-13	10:00:00	49
น้ำตกเก้าชั้น จ.ราชบุรี	2007-03-13	10:00:00	39.7
ตะเคียนทอง จ.ฉะเชิงเทรา	2007-03-13	10:00:00	39.7
บางสะพานน้อย จ.ประจวบคีรีขันธ์	2007-03-13	10:00:00	38.2
ป่าละอู จ.ประจวบคีรีขันธ์	2007-03-13	10:00:00	38.2
บ้านคางหม่น จ.กาฬสินธุ์	2007-03-13	10:00:00	38.2
หาคันทิม จ.ตราด	2007-03-13	10:00:00	38.2
วังทอง จ.พิษณุโลก	2007-03-13	10:00:00	37.7
หนองผือ จ.อำนาจเจริญ	2007-03-13	10:00:00	37.2
โรงเรียนปทุมเทพวิทยาคาร จ.หนองคาย	2007-03-13	10:00:00	37.2
อบต.ประทัง ต.ประทัง อ.สอยดาว จ.จันทบุรี สุ่มน้ำ จ.สระแก้ว	2007-03-13	10:00:00	37.2
หลุมหวด จ.ฉะเชิงเทรา	2007-03-13	10:00:00	37.2
บ้านหนองไร่ จ.ระยอง	2007-03-13	10:00:00	36.8
ลำนางรอง จ.นครราชสีมา	2007-03-13	10:00:00	36.8
ห้วยยาง จ.เพชรบูรณ์	2007-03-13	10:00:00	36.8
อบต. รัชมะกุส อ.คลองหาด สุ่มน้ำ จ.สระแก้ว	2007-03-13	10:00:00	36.8
อบต.หนองบอน ต.หนองบอน อ.ปอไร่ สุ่มน้ำ จ.ตราด	2007-03-13	10:00:00	36.3
กลางเมืองนคร จ.อุดรธานี	2007-03-13	10:00:00	36.3
หนองกั๊กไทย จ.ร้อยเอ็ด	2007-03-13	10:00:00	36.3
วังทรายบึง จ.เพชรบูรณ์	2007-03-13	10:00:00	36.3

**อุณหภูมิสูงสุด 20 อันดับแรก**

http://twrm.hai.or.th - สถานีตรวจอากาศอัตโนมัติ - Microsoft Internet Explorer

**ข้อมูลจากสถานีตรวจอากาศอัตโนมัติ**

ด้วยความร่วมมือจาก กรมชลประทาน, บริษัท แอดวานซ์อินโฟร์เซอร์วิส จำกัด(มหาชน) และ สถาบันสารสนเทศทรัพยากรน้ำและการเกษตร

\***ตัวอักษรสีเขียว** หมายถึงข้อมูลที่ได้จาก กรมชลประทาน  
**ตัวอักษรสีน้ำเงิน** หมายถึงข้อมูลที่ได้จาก บริษัท แอดวานซ์อินโฟร์เซอร์วิส จำกัด(มหาชน)

**13 มีนาคม 2550 10:00 น.**

สถานี	วันที่	เวลา	อุณหภูมิ (c)
แม่สรวย จ.เชียงราย	2007-03-13	10:00:00	17.1
ท่าตอน จ.เชียงใหม่	2007-03-13	10:00:00	17.6
ปางมะผ้า จ.แม่ฮ่องสอน	2007-03-13	10:00:00	18.6
เวียงแก่น จ.เชียงราย	2007-03-13	10:00:00	18.6
เวียงป่าเป้า จ.เชียงราย	2007-03-13	10:00:00	19.1
เมืองไชยปราการ จ.เชียงใหม่	2007-03-13	10:00:00	19.6
ฝาง จ.เชียงใหม่	2007-03-13	10:00:00	20.1
เชียงของ จ.เชียงราย	2007-03-13	10:00:00	20.1
เชียงแสน จ.เชียงราย	2007-03-13	10:00:00	20.6
หนองตอง จ.เชียงใหม่	2007-03-13	10:00:00	20.6
พร้าว จ.เชียงใหม่	2007-03-13	10:00:00	21.1
พญาเม็งราย จ.เชียงราย	2007-03-13	10:00:00	21.1
บ้านคุด จ.เชียงราย	2007-03-13	10:00:00	21.1
คองแวง จ.เชียงราย	2007-03-13	10:00:00	21.6
ห้วยล้านยาว จ.เชียงราย	2007-03-13	10:00:00	21.6
ทุ่งช้าง จ.น่าน	2007-03-13	10:00:00	21.6
ยางฮ่อม จ.เชียงราย	2007-03-13	10:00:00	22.1
เวียงชัย จ.เชียงราย	2007-03-13	10:00:00	22.1
ริมกก จ.เชียงราย	2007-03-13	10:00:00	22.1
คอกองมู จ.แม่ฮ่องสอน	2007-03-13	10:00:00	23

**อุณหภูมิต่ำสุด 20 อันดับแรก**

http://twrm.haii.or.th - สถานีตรวจอากาศอัตโนมัติ - Microsoft Internet Explorer

**ข้อมูลจากสถานีตรวจอากาศอัตโนมัติ**  
 ด้วยความร่วมมือนอกจาก กรมชลประทาน, บริษัท แอควาอินโฟรเซอร์วิส จำกัด(มหาชน) และ สถาบันสารสนเทศทรัพยากรน้ำและการเกษตร

**\*ตัวอักษรสีเขียว** หมายถึงข้อมูลที่ได้จาก กรมชลประทาน  
**ตัวอักษรสีน้ำเงิน** หมายถึงข้อมูลที่ได้จาก บริษัท แอควาอินโฟรเซอร์วิส จำกัด(มหาชน)

**13 มีนาคม 2550 11:00 น.**

สถานี	วันที่	เวลา	ความกดอากาศ (mBar)
อบต.พะโต๊ะ อ.พะโต๊ะ จ.ชุมพร จังหวัดชุมพร	2007-03-13	11:00:00	1048
สังคม จ.หนองคาย	2007-03-13	11:00:00	1037
ฝายบ้านค่าย สถานีวัดฝน จ.ระยอง	2007-03-13	11:00:00	1029
เลขที่ 25 หมู่ที่ 4 ต.บางขุนทอง อ.บางกรวย จ.นนทบุรี จ.นนทบุรี	2007-03-13	11:00:00	1017
ร.ร. นวมินทร์มณีจรรยาดี จ.กรุงเทพมหานคร	2007-03-13	11:00:00	1016
บ้านศรีจุฬา จ.นครนายก	2007-03-13	11:00:00	1016
อ่างเก็บน้ำตอทราย ต.แม่น้ำคู่ อ.ปลวกแดง สถานีวัดฝน จ.ระยอง	2007-03-13	11:00:00	1016
บ้านบางขนุน จ.สมุทรปราการ	2007-03-13	11:00:00	1015
บ้านแดง จ.ระยอง	2007-03-13	11:00:00	1015
บ้านลาด จ.เพชรบุรี	2007-03-13	11:00:00	1014
โรงไฟฟ้าปราจีนบุรี จ.ปราจีนบุรี	2007-03-13	11:00:00	1014
กุยบุรี จ.ประจวบคีรีขันธ์	2007-03-13	11:00:00	1013
บางสะพานน้อย จ.ประจวบคีรีขันธ์	2007-03-13	11:00:00	1013
ปากแม่น้ำระยอง ต.ปากน้ำ เมือง สถานีวัดฝน จ.ระยอง	2007-03-13	11:00:00	1013
ตะเคียนทอง จ.ฉะเชิงเทรา	2007-03-13	11:00:00	1013
อบต.ป่าล้มพัฒนา กิ่ง อ.มะนัง จ.สตูล จังหวัดสตูล	2007-03-13	11:00:00	1013
หาดทับทิม จ.ตราด	2007-03-13	11:00:00	1012
สรรคบุรี จ.ชัยนาท	2007-03-13	11:00:00	1012
อบต.รมณี อ.กะปง จ.พังงา จังหวัดพังงา	2007-03-13	11:00:00	1012
เขตอุตสาหกรรมระยอง(สูมน้ำคลองทับมา) ต.มาบตาชัง อ.นิคมพัฒนา สถานีวัดฝน จ.ระยอง	2007-03-13	11:00:00	1012

**ความกดอากาศสูงสุด 20 อันดับ**

http://twrm.haii.or.th - สถานีตรวจอากาศอัตโนมัติ - Microsoft Internet Explorer

**ข้อมูลจากสถานีตรวจอากาศอัตโนมัติ**  
 ด้วยความร่วมมือนอกจาก กรมชลประทาน, บริษัท แอควาอินโฟรเซอร์วิส จำกัด(มหาชน) และ สถาบันสารสนเทศทรัพยากรน้ำและการเกษตร

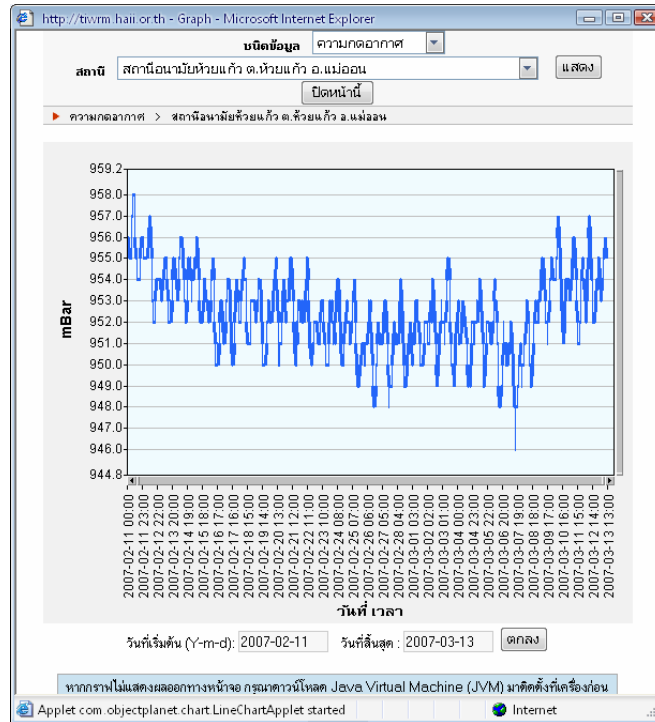
**\*ตัวอักษรสีเขียว** หมายถึงข้อมูลที่ได้จาก กรมชลประทาน  
**ตัวอักษรสีน้ำเงิน** หมายถึงข้อมูลที่ได้จาก บริษัท แอควาอินโฟรเซอร์วิส จำกัด(มหาชน)

**13 มีนาคม 2550 11:00 น.**

สถานี	วันที่	เวลา	ความกดอากาศ (mBar)
อมก๋อย จ.เชียงใหม่	2007-03-13	11:00:00	923
ปางมะผ้า จ.แม่ฮ่องสอน	2007-03-13	11:00:00	946
เมืองอุ้มผาง จ.ตาก	2007-03-13	11:00:00	953
สวนม่อนศรีสวรรค์ จ.เชียงใหม่	2007-03-13	11:00:00	955
สถานีอนามัยห้วยแก้ว ต.ห้วยแก้ว อ.แม่ออน สุ่มน้ำภาคเหนือ	2007-03-13	11:00:00	955
เวียงป่าเป้า จ.เชียงราย	2007-03-13	11:00:00	956
คอกกอกมู จ.แม่ฮ่องสอน	2007-03-13	11:00:00	958
ฝาง จ.เชียงใหม่	2007-03-13	11:00:00	959
ห้วยสีทันดร จ.เชียงราย	2007-03-13	11:00:00	959
เมืองไชยปราการ จ.เชียงใหม่	2007-03-13	11:00:00	959
แม่สรวย จ.เชียงราย	2007-03-13	11:00:00	964
วังเหนือ จ.ลำปาง	2007-03-13	11:00:00	964
ท่าคันโท จ.เชียงใหม่	2007-03-13	11:00:00	965
ดงขาว จ.เชียงราย	2007-03-13	11:00:00	965
พริ้ว จ.เชียงใหม่	2007-03-13	11:00:00	966
ดี จ.ลำพูน	2007-03-13	11:00:00	966
จุน จ.พะเยา	2007-03-13	11:00:00	966
แม่จัน จ.เชียงราย	2007-03-13	11:00:00	967
บ้านหลวง จ.น่าน	2007-03-13	11:00:00	967
เวียงชัย จ.เชียงราย	2007-03-13	11:00:00	968

**ความกดอากาศต่ำสุด 20 อันดับ**

และเมื่อคลิกที่ ชื่อสถานีตรวจอากาศ จะแสดงกราฟข้อมูลสภาพอากาศ ระบบจะแสดงกราฟตามภาพด้านล่าง ซึ่งผู้ใช้สามารถเลือก ชนิดของข้อมูล โดยมีข้อมูลระดับน้ำ ความเข้มแสง อุณหภูมิ ความชื้นสัมพัทธ์ ความกดอากาศ ปริมาณฝน ปริมาณฝน 24 ชั่วโมง ปริมาณฝนสะสม และสามารถเลือกสถานี อื่นๆ ได้อีกจากหน้าจอ

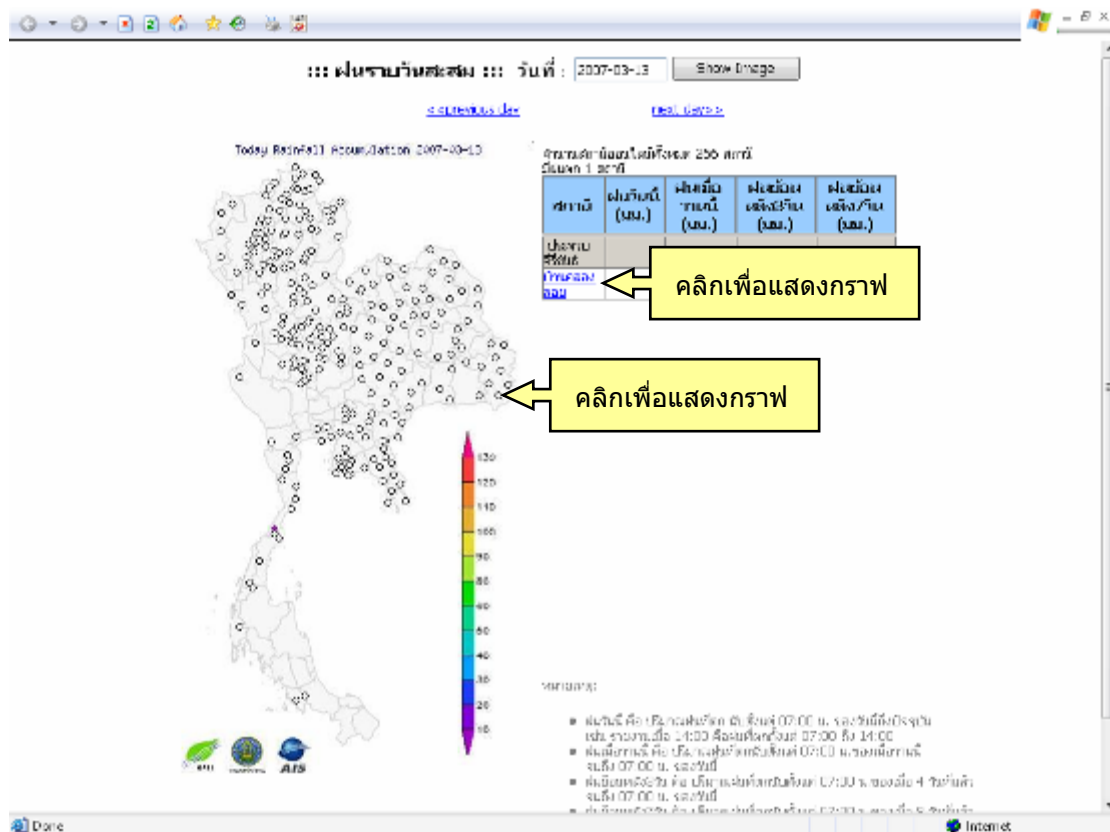


กราฟแสดงข้อมูลความกดอากาศ

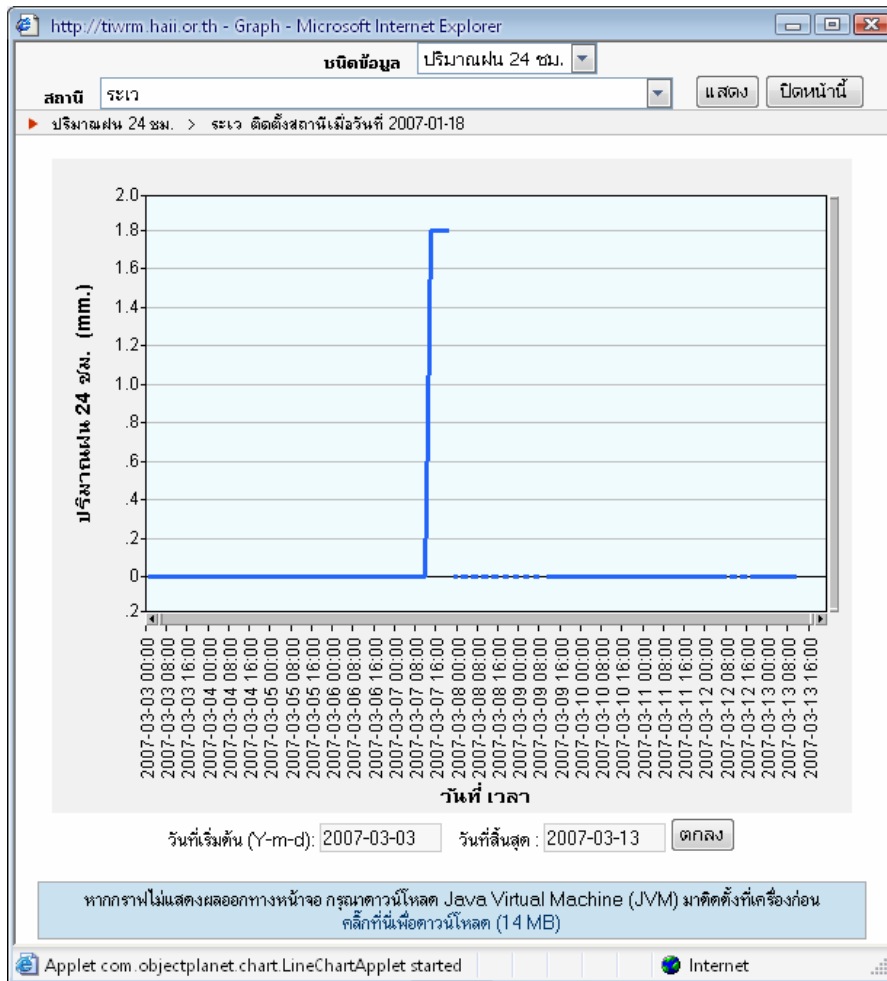
### แผนที่ฝนสะสมวันนี้

แสดงข้อมูลฝนสะสมวันนี้ ฝนสะสมเมื่อวานนี้ ฝนสะสมย้อนหลัง 3 วัน ฝนสะสมย้อนหลัง 7 วัน หน่วยเป็นมิลลิเมตร ดังนี้

- ฝนวันนี้ คือ ปริมาณฝนที่ตก นับตั้งแต่ 07:00 น .ของวันนี้ถึงปัจจุบัน เช่น รายงานเมื่อ 14:00 น. คือฝนที่ตกตั้งแต่ 07:00 น. ถึง 14:00 น.
- ฝนเมื่อวานนี้ คือ ปริมาณฝนที่ตกนับตั้งแต่ 07:00 น. ของเมื่อวานนี้ จนถึง 07:00 น. ของวันนี้
- ฝนย้อนหลัง 3 วัน คือ ปริมาณฝนที่ตกนับตั้งแต่ 07:00 น. ของเมื่อ 4 วันที่แล้ว จนถึง 07:00 น. ของวันนี้
- ฝนย้อนหลัง 7 วัน คือ ปริมาณฝนที่ตกนับตั้งแต่ 07:00 น. ของเมื่อ 8 วันที่แล้ว จนถึง 07:00 น. ของวันนี้



คลิกที่ตำแหน่งสถานีตรวจอากาศ หรือ ชื่อสถานีจะแสดงกราฟปริมาณฝน 24 ชั่วโมงของสถานีนั้น



กราฟแสดงปริมาณฝน

### ข้อมูลจากสถานีตรวจอากาศอัตโนมัติ

แสดงข้อมูลจากสถานีตรวจอากาศอัตโนมัติ ด้วยความร่วมมือจาก กรมชลประทาน บริษัท แอควานซ์ อินโฟร เซอร์วิส จำกัด (มหาชน) และ สถาบันสารสนเทศทรัพยากรน้ำและการเกษตร ประกอบด้วยข้อมูล ปริมาณฝน อุณหภูมิ ความชื้นสัมพัทธ์ ความกดอากาศ และระดับน้ำในบางสถานี

#### ข้อมูลจากสถานีอัตโนมัติ

ข้อมูลจากสถานีตรวจอากาศอัตโนมัติ ด้วยความร่วมมือจาก กรมชลประทาน, บริษัท แอควานซ์ อินโฟร เซอร์วิส จำกัด (มหาชน) และ สถาบันสารสนเทศทรัพยากรน้ำและการเกษตร



- แสดงผลตามภาค
- แสดงผลตามลุ่มน้ำ

สามารถเลือกดูข้อมูลโดยให้แสดงผลตามภาค แสดงผลตามลุ่มน้ำ หรือค้นหาจากชื่อสถานีได้

- [แสดงผลตามภาค](#)
- [แสดงผลตามลุ่มน้ำ](#)

- ☞ ภาคเหนือ
- ☞ ภาคตะวันออกเฉียงเหนือ
- ☞ ภาคกลาง
- ☞ ภาคใต้

- [แสดงผลตามภาค](#)
- [แสดงผลตามลุ่มน้ำ](#)

- ☞ ลุ่มน้ำภาคใต้ฝั่งตะวันออก(ฝั่งอ่าวไทย)
- ☞ ลุ่มน้ำ เจ้าพระยา-ท่าจีน
- ☞ ลุ่มน้ำชายฝั่งทะเลอ่าวไทยตะวันตก
- ☞ ลุ่มน้ำชายฝั่งทะเลอ่าวไทยตะวันออก
- ☞ ลุ่มน้ำบางปะกง
- ☞ ลุ่มน้ำภาคใต้ฝั่งตะวันตก
- ☞ ลุ่มน้ำภาคใต้ฝั่งตะวันออก(ฝั่งอ่าวไทย)
- ☞ ลุ่มน้ำแม่กลอง
- ☞ ลุ่มน้ำสาขาแม่น้ำโขง
- ☞ ลุ่มน้ำสาขาแม่น้ำสาละวิน

ข้อมูลจากสถานีตรวจอากาศอัตโนมัติ								
ด้วยความร่วมมือจาก กรมชลประทาน, บ. AIS และ สถานีบริการสหกรณ์การเกษตรในภาคเกษตร								
*ตัวอักษรสีเขียว หมายถึงข้อมูลที่ได้จาก กรมชลประทาน								
*ตัวอักษรสีน้ำเงิน หมายถึงข้อมูลที่ได้จาก บ. AIS								
Name	Date	Time	Solar. (W/m <sup>2</sup> )	Temp. (°C)	Hum.(% RH)	Pres. (mBar)	Rain1Hr.* (mm.)	RainToday.* (mm.)
<b>เชียงใหม่</b>								
สถานีอนามัยห้วยแก้ว	2007-03-21	15:00:00	389	36.3	76	953	0	0
ปลูศักดิ์จ.เชียงใหม่	2007-03-21	15:00:00	476	35.8	77	976	0	0
เขื่อนแม่จิด	2007-03-21	15:40:00	300	36.8	-	971	0.2	7.6
อมก๋อย	2007-03-21	15:40:00	0	26.9	45	924	0	0
สวนวีรสิริรักษ์	2007-03-21	15:40:00	399	33.8	80	952	0	0
บ้านแม่บ้าน	2007-03-21	15:40:00	338	36.8	-	-	0	0
พร้าว	2007-03-21	15:50:00	368	33.8	84	962	0	0
ท่าแห	2007-03-21	15:50:00	0	34.8	41	974	0	0
คอสสะเก็ด	2007-03-21	15:10:00	67	36.8	75	974	0	0
แม่วาง	2007-03-21	15:10:00	436	34.3	-	973	0	0
ฝาง	2007-03-21	15:20:00	0	30.9	69	954	0	0.6
หนองสอง	2007-03-21	15:20:00	0	32.8	-	-	0	0
ท่าตอน	2007-03-21	15:20:00	0	32.3	77	962	0	0
บ้านขี้เหล็ก	2007-03-21	15:30:00	209	35.3	-	-	0	0
คองเต่า	2007-03-21	15:30:00	370	39.2	-	979	0	0
ฮอด	2007-03-21	15:30:00	389	38.2	-	976	0	0
น้ำตกแม่กลาง	2007-03-21	15:30:00	359	36.8	-	974	0	0
เมืองไชยปราการ	2007-03-21	15:40:00	71	32.8	68	946	0	0
<b>ลำปาง</b>								
โครงการหัวคอกหมา	2007-03-21	15:00:00	413	35.3	66	970	0	0
อบต.แม่ธิออน	2007-03-21	15:00:00	430	36.3	73	970	0	0
เหมืองแม่เกาะ	2007-03-21	15:40:00	62	32.8	-	971	0	0
วังเหนือ	2007-03-21	15:30:00	353	37.7	99	964	0	0.2
แจ้ห่ม	2007-03-21	15:00:00	0	34.3	72	974	0	0
เมืองห้างฉัตร	2007-03-21	15:20:00	0	34.8	-	981	0	0
น้ำกุ่มใต้	2007-03-21	15:30:00	333	37.7	-	-	0	0
เสริมงาม	2007-03-21	15:30:00	427	39.2	-	980	0	0
เมืองสบปราบ	2007-03-21	15:30:00	0	34.8	76	991	0	0
เมืองเกาะคา	2007-03-21	15:40:00	362	37.7	-	986	0	0
หลวงใต้	2007-03-21	15:40:00	362	40.7	75	979	0	0
แม่พริก	2007-03-21	15:40:00	251	36.3	-	989	0	0

**แสดงผลตามภาค**

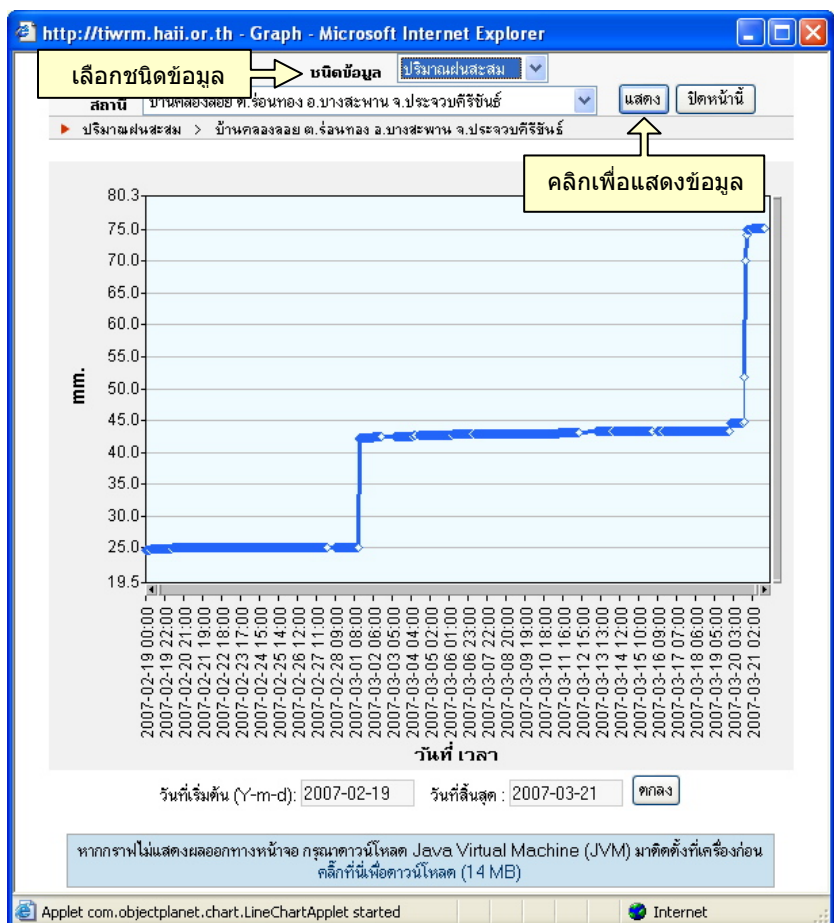
**ข้อมูลจากสถานีตรวจอากาศอัตโนมัติ**  
ด้วยความร่วมมือจาก กรมชลประทาน, บ. AIS และ สถาบันสารสนเทศทรัพยากรน้ำและการเกษตร

**\*ตัวอักษรสีเขียว** หมายถึงข้อมูลที่ได้จาก กรมชลประทาน  
**\*ตัวอักษรสีน้ำเงิน** หมายถึงข้อมูลที่ได้จาก บ. AIS

Name	Date	Time	Solar. (W/m <sup>2</sup> )	Temp. (°C)	Hum.(% RH)	Pres. (mBar)	Rain1Hr.* (mm.)	RainToday.* (mm.)
<b>ลุ่มน้ำชายฝั่งทะเลภาคใต้ฝั่งออก</b>								
อบต. หะดี๊ะ	2007-03-14	03:00:00	7	-	-	1046	0	0
วัดท่าไม้ตาย	2007-03-14	03:00:00	0	-	-	-	0	0
<b>ลุ่มน้ำเพชรบุรี</b>								
บ้านหนองหญ้าปล้อง	2007-03-21	15:00:00	0	43.6	-	-	0	0
อบต. ยางน้ำกลัดใต้	2007-03-21	15:00:00	0	-	-	-	0	0.2
บ้านจะโป่ง	2007-03-21	15:10:00	0	31.8	41	997	0	0
<b>ลุ่มน้ำชายฝั่งทะเลประจวบคีรีขันธ์</b>								
บ้านคลองลอย			0	32.8	65	1007	0	0
บ้านโนนลือก			-	-	-	-	0	0
บางสะพานน้อย	2007-03-21	15:30:00	422	35.8	-	1009	0	0
บ้านมะเค็ดทอง	2007-03-21	03:10:00	0	30.9	76	1008	0	0.6
ป่าละอู	2007-03-21	15:20:00	445	35.8	-	994	0	0
แม่ประจวบ	2007-03-21	15:20:00	375	30.4	-	979	0	0.2
กุยบุรี	2007-03-21	15:30:00	0	29.4	-	1008	0	0
เขมรราษฎร์ภูมิ	2007-03-21	15:30:00	0	-	95	-	0	0.4
<b>ลุ่มน้ำชายฝั่งทะเลภาคใต้ฝั่งตะวันตก</b>								
อบต. หาดส้มแป้น	2007-03-14	03:00:00	0	22.5	-	994	0	0
อบต. ร่มเกล้า	2007-03-14	03:00:00	0	23.5	-	1008	0	0
อบต. ป่าลัมพัฒนา	2007-03-14	03:00:00	0	25.5	-	1010	0	0

**แสดงผลตามลุ่มน้ำ**

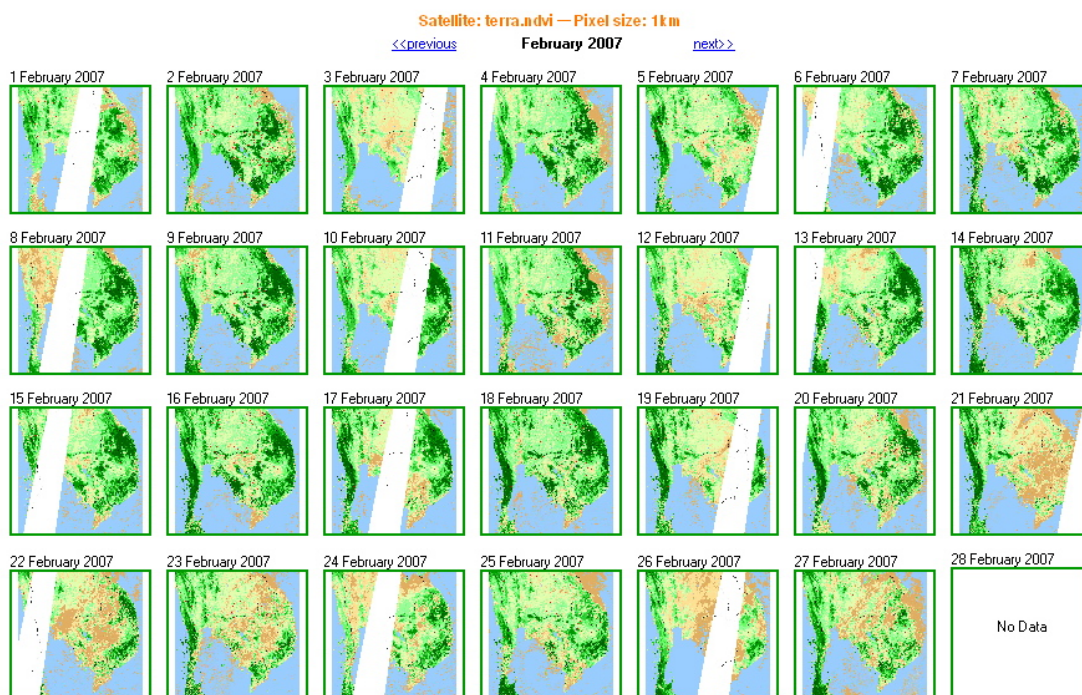
คลิกที่ชื่อสถานีจะแสดงกราฟข้อมูลจากสถานีตรวจอากาศอัตโนมัติ ของสถานีนั้น โดยสามารถเลือกชนิดของข้อมูลที่ต้องการให้แสดงผลได้ เช่น ปริมาณฝน อุณหภูมิ ความชื้นสัมพัทธ์ ความกดอากาศ และระดับน้ำในบางสถานี



**กราฟแสดงข้อมูลจากสถานีตรวจอากาศอัตโนมัติ**

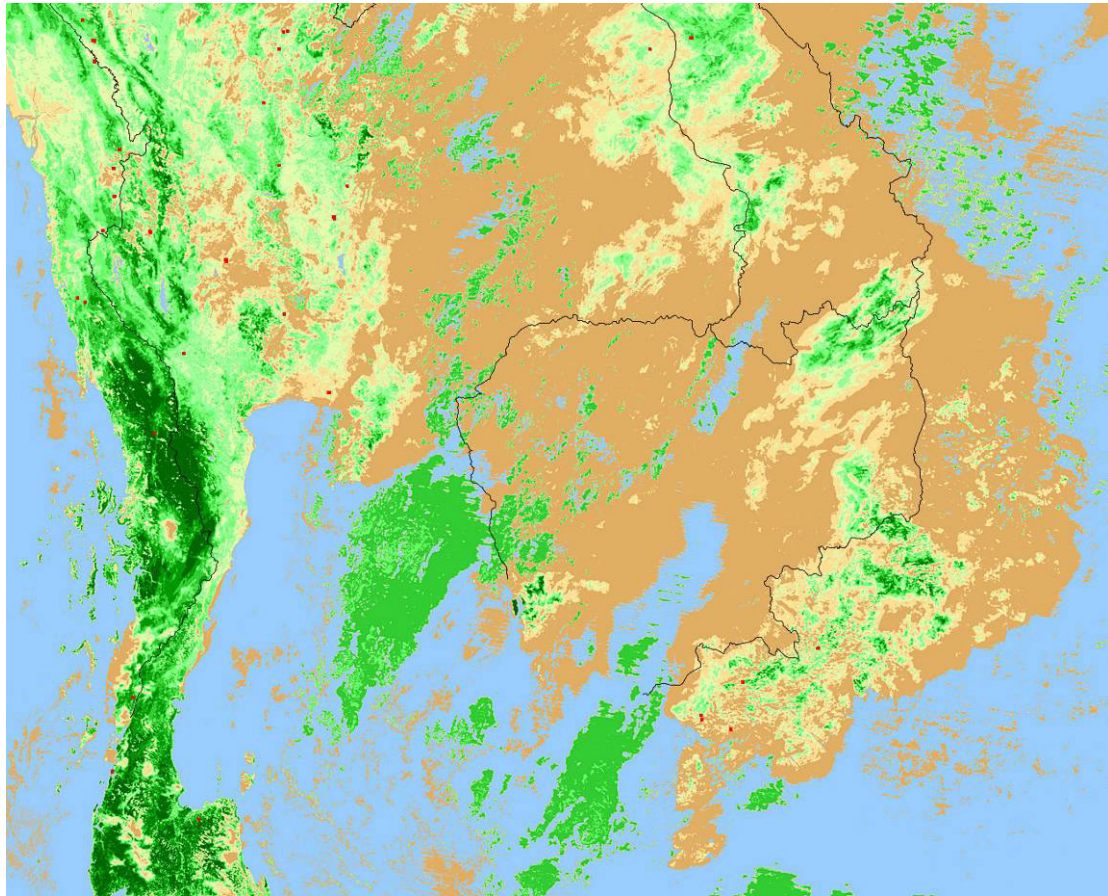
## ภาพค่าดัชนีพืชพรรณ

แสดงภาพค่าดัชนีพืชพรรณจากภาพถ่ายดาวเทียม TERRA และ AQUA ระบบ MODIS  
จัดทำโดย USDA (United States Department of Agriculture)

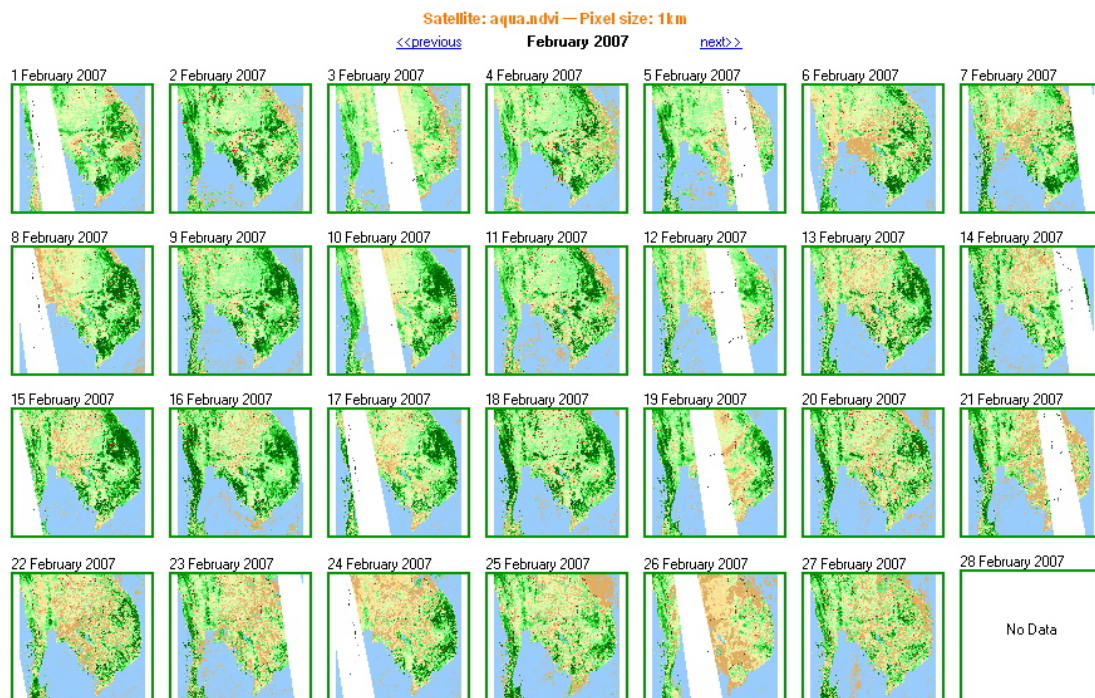


คลังข้อมูลภาพค่าดัชนีพืชพรรณจากภาพถ่ายดาวเทียม TERRA

\* สีแดงคือจุดที่มีโอกาสเกิดเกิดไฟฟ้า

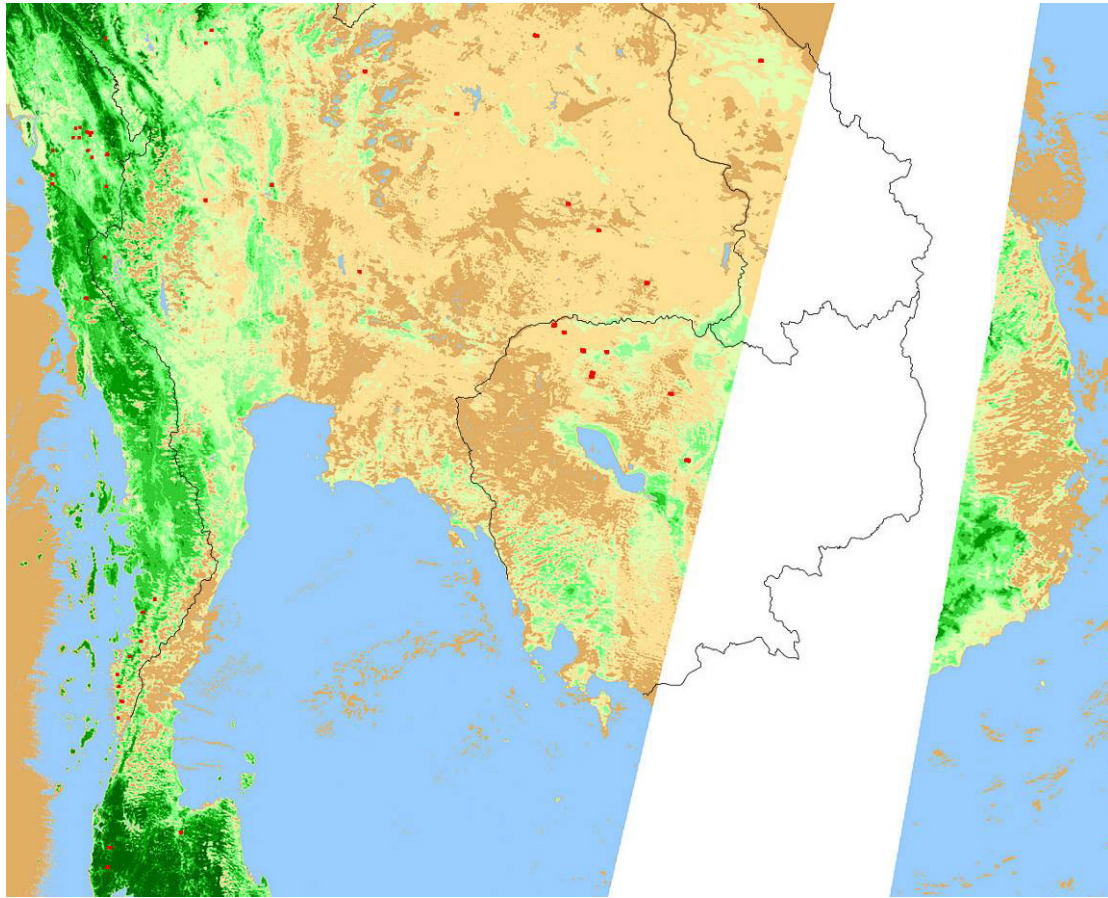


*Terra NDVI 1 km*



*คลังข้อมูลภาพค่าดัชนีพืชพรรณจากภาพถ่ายดาวเทียม AQUA*

\* สีแดงคือจุดที่มีโอกาสเกิดไฟป่า

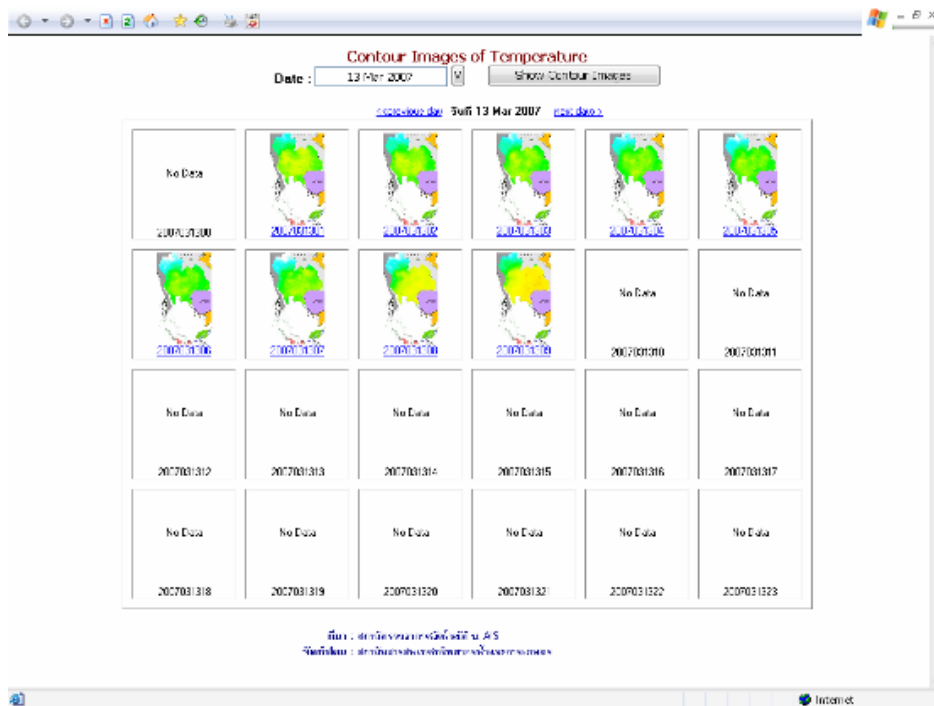


Aqua.ndvi 1km

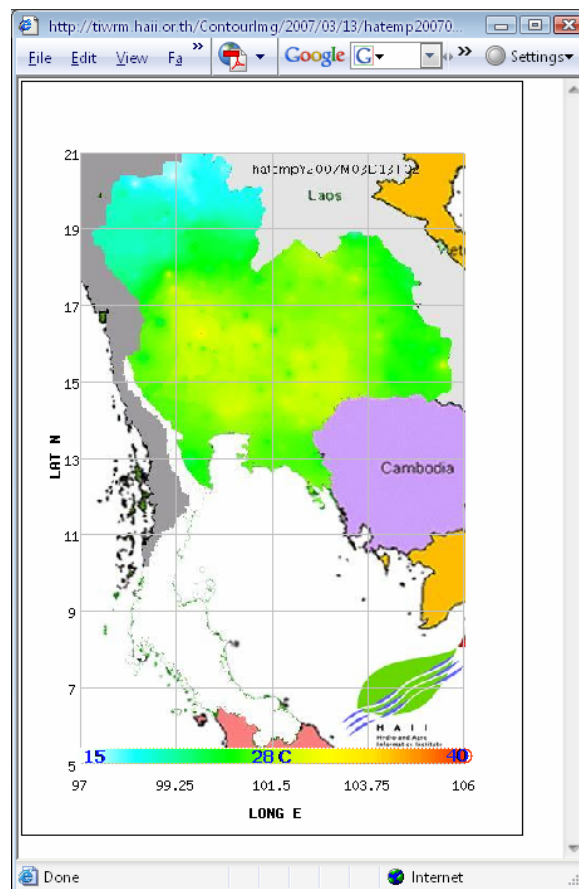
แผนที่แสดงการกระจายตัวของ อุณหภูมิ ความชื้น ความกดอากาศ  
ข้อมูลจากสถานีอัตโนมัติบริเวณพื้นที่ภาคเหนือ (ปรับปรุงข้อมูลทุกชั่วโมง) โดยใช้วิธี  
Inverse Distance Weight



## แผนที่แสดงการกระจายตัวของอุณหภูมิ

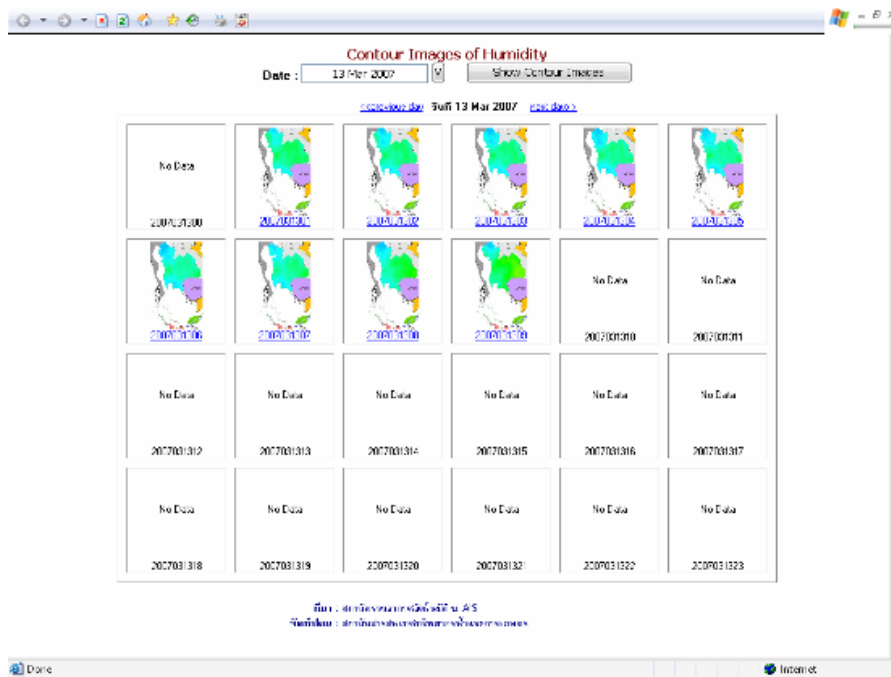


## คลังข้อมูลแผนที่การกระจายตัวของอุณหภูมิ

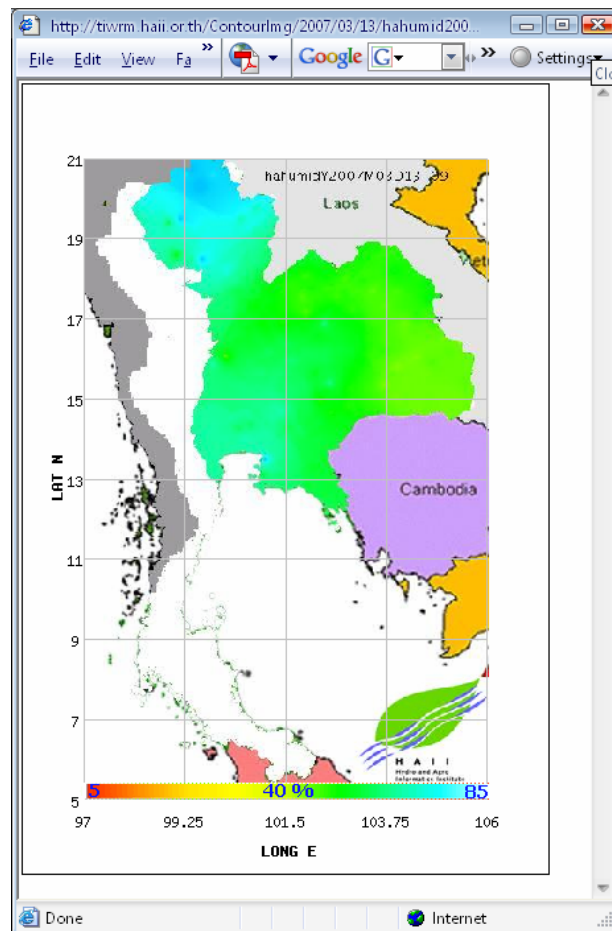


## แผนที่แสดงการกระจายตัวของอุณหภูมิ

## แผนที่แสดงการกระจายตัวของความชื้น

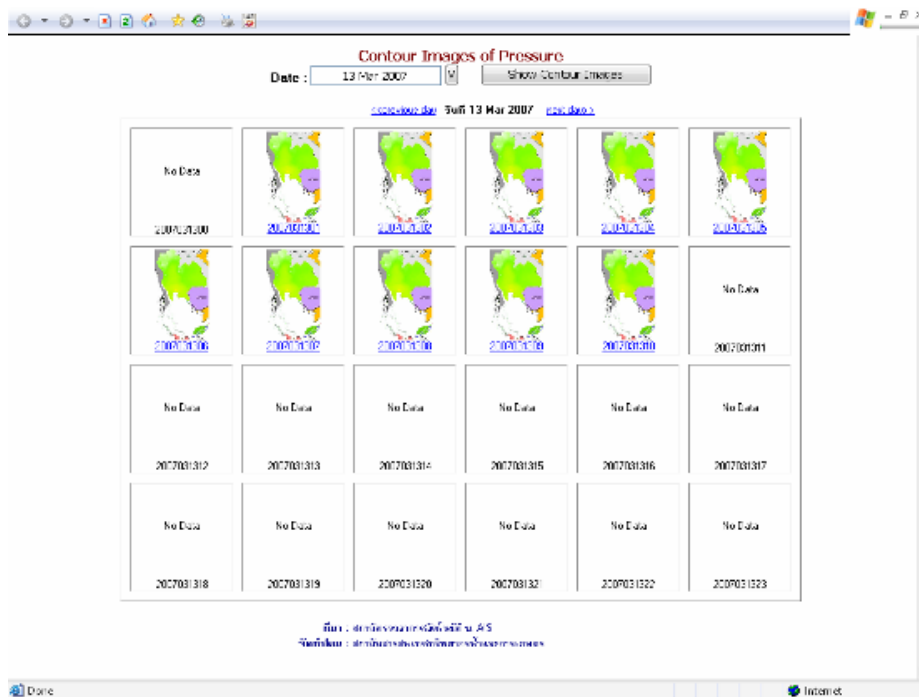


คลังข้อมูลแผนที่การกระจายตัวของความชื้น

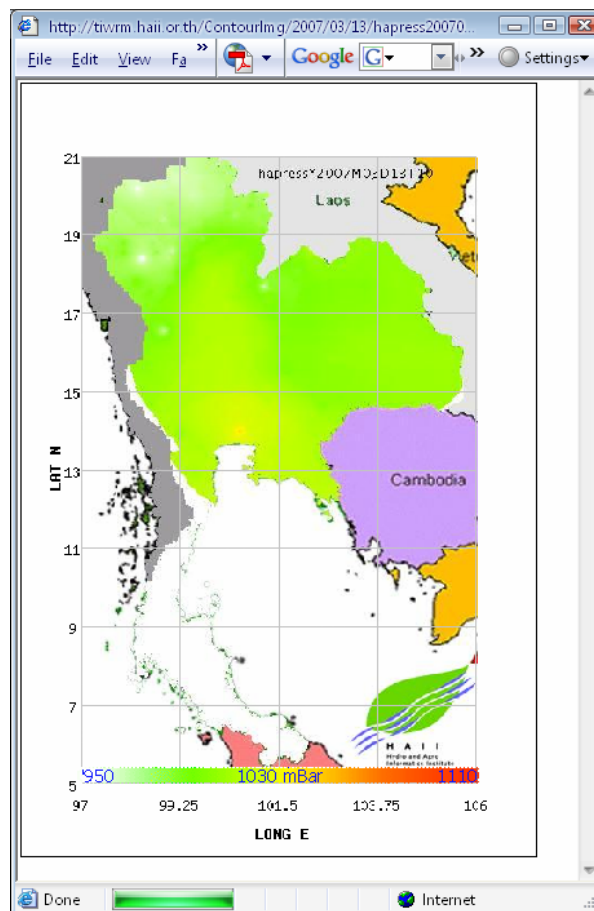


แผนที่แสดงการกระจายตัวของความชื้น

## แผนที่แสดงการกระจายตัวของความกดอากาศ



คลังข้อมูลแผนที่การกระจายตัวของความกดอากาศ



แผนที่แสดงการกระจายตัวของความกดอากาศ

## ระบบภูมิสารสนเทศเพื่อแสดงข้อมูลจากระบบตรวจวัดระยะไกลอัตโนมัติ



### ระบบภูมิสารสนเทศ

เพื่อแสดงข้อมูลจากระบบตรวจวัดระยะไกลอัตโนมัติ โดยปรับปรุงข้อมูลทุกชั่วโมง

เป็นการแสดงผลข้อมูลทางด้านทรัพยากรน้ำ โดยใช้เทคโนโลยีสารสนเทศภูมิศาสตร์ (GIS-MIS) ซึ่งผู้ใช้สามารถเลือกแสดงผลข้อมูลตามรายการที่เลือกทางเมนูด้านขวา โดยแบ่งเป็น

- ข้อมูลที่เป็นโครงสร้างพื้นฐาน เช่น ถนน ทางน้ำ ทางรถไฟ
- ข้อมูลจากกรมชลประทาน เช่น อ่างเก็บน้ำ พื้นที่โครงการชลประทานขนาดใหญ่ และขนาดกลาง
- ข้อมูลการใช้ที่ดินทางการเกษตร
- ข้อมูลจากสถานีตรวจอากาศ กรมอุตุนิยมวิทยา
- ข้อมูลจากระบบโทรมาตรเคลื่อนที่ขนาดเล็ก
- ข้อมูลปริมาณน้ำฝน

การแสดงผลข้อมูลในหน้านี้ ผู้ใช้จะต้องติดตั้งโปรแกรม Plug-in 2 โปรแกรม คือ SVG Viewer และ MSJava

ระบบเครือข่ายสารสนเทศภูมิศาสตร์ทรัพยากรน้ำ

Internet GIS for Hydroinformatics

Download Plugin

ประเทศไทย

ชั้นข้อมูล

โครงสร้างพื้นฐาน

- ถนน
- ทางน้ำ
- ทางรถไฟ
- ประเภทเพื่อนบ้าน
- ภาค
- ชุมชน

ข้อมูลจากกรมชลประทาน

อื่นๆ

- สถานีตรวจอากาศ กรมอุตุนิยมวิทยา (D)
- ระบบโทรมาตรเคลื่อนที่ขนาดเล็ก
- UCOM (H)
- AIS (10M)
- กรมชลประทาน (H)

ข้อมูลปริมาณน้ำฝน

- สหชลว
- ชีงกันภัย
- กรมชลประทาน

ปรับปรุงล่าสุด : กุมภาพันธ์ 2548

© 2004 สงวนลิขสิทธิ์โดย สถาบันสารสนเทศทรัพยากรน้ำและการเกษตร