

สภาวะอากาศประเทศไทย

เดือนสิงหาคม 2556

เดือนนี้ประเทศไทยมีปริมาณและการกระจายของฝนส่วนใหญ่อยู่ในช่วงต้นเดือนและปลายเดือน จากอิทธิพลของมรสุมตะวันตกเฉียงใต้กำลังค่อนข้างแรงพัดปกคลุมทะเลอันดามัน ประเทศไทย และอ่าวไทยในช่วงดังกล่าว ประกอบกับในช่วงต้นเดือนพายุไซร่อน “เซบี” (JEBI 1309) บริเวณทะเลจีนใต้ตอนกลางได้เคลื่อนเข้ามาสลายตัว บริเวณประเทศลาวและพม่าในช่วงวันที่ 3-4 และพายุไซร่อน “มังคุด” (MANGKHUT 1310) บริเวณทะเลจีนใต้ตอนกลางได้เคลื่อนขึ้นฝั่งประเทศเวียดนามตอนบนและเคลื่อนเข้ามาสลายตัวบริเวณประเทศลาวใกล้กับภาคเหนือตอนบน ในวันที่ 8 กับมีร่องมรสุมพาดผ่านบริเวณภาคเหนือและภาคตะวันออกเฉียงเหนือตอนบนเป็นระยะๆ ทำให้ประเทศไทยมีฝนตกหนาแน่นในช่วงดังกล่าวและมีรายงานน้ำท่วมฉับพลันบางพื้นที่ สำหรับในช่วงกลางเดือนมรสุมตะวันตกเฉียงใต้ที่พัดปกคลุมประเทศไทยได้อ่อนกำลังลงและร่องมรสุมมีกำลังอ่อนไม่ปรากฏชัดทำให้พื้นที่ส่วนใหญ่มีฝนลดลง โดยปริมาณฝนรวมเดือนนี้ต่ำกว่าค่าปกติในเกือบทุกภาคมีเพียงภาคเหนือที่สูงกว่าค่าปกติ ส่วนปริมาณฝนรวมเฉลี่ยทั้งประเทศต่ำกว่าค่าปกติ 7 เปอร์เซ็นต์ สำหรับรายละเอียดต่างๆ มีดังนี้

วันที่ 1-10 สิงหาคม : มรสุมตะวันตกเฉียงใต้กำลังค่อนข้างแรงพัดปกคลุมทะเลอันดามัน ประเทศไทย และอ่าวไทยเกือบตลอดช่วง ประกอบกับพายุไซร่อน “เซบี” (JEBI 1309) บริเวณทะเลจีนใต้ตอนกลางได้เคลื่อนขึ้นฝั่งประเทศเวียดนามตอนบนในวันที่ 3 แล้วอ่อนกำลังลงเป็นพายุดีเปรสชันก่อนเคลื่อนผ่านประเทศลาวและอ่อนกำลังลงเป็นหย่อมความกดอากาศต่ำกำลังแรงปกคลุมประเทศพม่าในวันที่ 4 นอกจากนี้พายุไซร่อน “มังคุด” (MANGKHUT 1310) บริเวณทะเลจีนใต้ตอนกลางได้เคลื่อนขึ้นฝั่งประเทศเวียดนามตอนบนเมื่อวันที่ 8 ซึ่งต่อมาพายุลูกนี้ได้เคลื่อนเข้าสู่ประเทศลาวพร้อมทั้งอ่อนกำลังลงเป็นพายุดีเปรสชันและเป็นหย่อมความกดอากาศต่ำกำลังแรงปกคลุมประเทศไทยบริเวณภาคเหนือตอนบน ลักษณะดังกล่าวทำให้ในช่วงนี้ประเทศไทยตอนบนมีฝนตกหนาแน่นเกือบตลอดช่วง โดยเฉพาะในช่วงวันที่ 7-10 มีฝนทั่วไปกับฝนหนักถึงหนักมากหลายพื้นที่ในภาคเหนือและภาคตะวันออกเฉียงเหนือกับมีรายงานน้ำท่วมฉับพลันและน้ำป่าไหลหลากบริเวณจังหวัดเชียงราย เชียงใหม่ และลำปาง เมื่อวันที่ 9 และจังหวัดบึงกาฬ เมื่อวันที่ 7 โดยปริมาณฝนมากที่สุดบริเวณประเทศไทยตอนบน 174.3 มิลลิเมตร ที่อำเภอเมือง จังหวัดบึงกาฬ เมื่อวันที่ 7 สำหรับภาคใต้มีฝนตกหนาแน่นโดยเฉพาะทางฝั่งตะวันตกของภาคมีฝนทั่วไปเกือบตลอดช่วง โดยมีฝนหนักหลายพื้นที่กับหนักมากบางพื้นที่ในระยะต้นช่วง ส่งผลให้เกิดน้ำท่วมบริเวณจังหวัดสุราษฎร์ธานี พังงา และสตูลเมื่อวันที่ 2 จังหวัดระนอง เมื่อวันที่ 3 และมีรายงานน้ำป่าไหลหลากบริเวณจังหวัดตรังเมื่อวันที่ 2 โดยปริมาณฝนมากที่สุดวัดได้ 149.9 มิลลิเมตร ที่ท่าอากาศยานตรัง อำเภอเมือง จังหวัดตรัง เมื่อวันที่ 1

วันที่ 11-20 สิงหาคม : ในช่วงนี้ปริมาณฝนของประเทศไทยส่วนใหญ่อยู่ในระยะต้นช่วง เนื่องจากร่องมรสุมพาดผ่านภาคเหนือและภาคตะวันออกเฉียงเหนือเข้าสู่หย่อมความกดอากาศต่ำบริเวณทะเลจีนใต้ตอนกลาง ประกอบกับมรสุมตะวันตกเฉียงใต้ที่พัดปกคลุมทะเลอันดามัน ประเทศไทย และอ่าวไทยมีกำลังค่อนข้างแรงในช่วงดังกล่าว โดยปริมาณฝนมากที่สุดบริเวณประเทศไทยตอนบนวัดได้ 150.8 มิลลิเมตร ที่โรงเรียนวัดทรัพย์สโมสร เขตหนองจอก กรุงเทพมหานคร เมื่อวันที่ 12 กับมีรายงานน้ำท่วมฉับพลันและน้ำป่าไหลหลากบริเวณจังหวัดพิจิตรและกำแพงเพชรเมื่อวันที่ 13 น้ำป่าไหลหลากบริเวณจังหวัดนครสวรรค์ เมื่อวันที่ 12 และน้ำล้นตลิ่งบริเวณจังหวัดอุตรดิตถ์ เมื่อวันที่ 11 และมีรายงานลมกระโชกแรงบริเวณจังหวัดจันทบุรี เมื่อวันที่ 14 จากนั้นมรสุมตะวันตกเฉียงใต้ที่พัดปกคลุมเริ่มมีกำลังอ่อนลงในระยะกลางช่วงและร่องมรสุมได้เลื่อนขึ้นไปพาดผ่านตอนบนของภาคเหนือและภาคตะวันออกเฉียงเหนือในตอนปลายช่วง ทำให้พื้นที่ส่วนใหญ่มีปริมาณฝนลดลง สำหรับภาคใต้มีฝนกระจายถึงเกือบทั่วไปกับมีฝนหนักบางพื้นที่ในระยะต้นช่วง หลังจากนั้นฝนลดลงทั่วไป ปริมาณฝนมากที่สุดวัดได้ 83.4 มิลลิเมตร ที่อำเภอเมือง จังหวัดระนอง เมื่อวันที่ 12

วันที่ 21-31 สิงหาคม : ร่องมรสุมพาดผ่านภาคเหนือและภาคตะวันออกเฉียงเหนือตอนบนเกือบตลอดช่วง โดยพาดเข้าสู่หย่อมความกดอากาศต่ำบริเวณอ่าวตังเกี๋ยในระยะต้นช่วงและพาดเข้าสู่หย่อมความกดอากาศต่ำบริเวณทะเลจีนใต้ตอนกลางในระยะกลางช่วง ประกอบกับมรสุมตะวันตกเฉียงใต้ที่พัดปกคลุมทะเลอันดามัน ประเทศไทย และอ่าวไทยมีกำลังค่อนข้างแรงในตอนปลายช่วง ลักษณะดังกล่าวทำให้บริเวณประเทศไทยตอนบนมีฝนเพิ่มขึ้น โดยมีฝนกระจายถึงเกือบทั่วไปกับฝนหนักถึงหนักมากบางพื้นที่เกือบตลอดช่วง ปริมาณฝนมากที่สุด 125.0 มิลลิเมตร ที่อำเภอบ้านแพง จังหวัดนครพนม เมื่อวันที่ 21 และมีรายงานน้ำท่วมฉับพลันและน้ำป่าไหลหลากบริเวณจังหวัดเชียงราย เมื่อวันที่ 22 กับมีน้ำท่วมบริเวณจังหวัดหนองคาย เมื่อวันที่ 22 จังหวัดพิษณุโลก เมื่อวันที่ 23 และจังหวัดเพชรบูรณ์ เมื่อวันที่ 25 นอกจากนี้ยังมีรายงานน้ำป่าไหลหลากบริเวณจังหวัดสุรินทร์ในวันที่ 27 สำหรับภาคใต้มีฝนเป็นแห่งๆ ถึงกระจายกับฝนหนักบางพื้นที่ในระยะครึ่งแรกของช่วง ส่วนในระยะครึ่งหลังมีฝนเพิ่มขึ้นโดยมีฝนเกือบทั่วไปกับฝนหนักถึงหนักมากบางพื้นที่ ปริมาณฝนมากที่สุด 119.0 มิลลิเมตร ที่อำเภอบาเจาะ จังหวัดนราธิวาส เมื่อวันที่ 28

เดือนนี้ทั่วทุกภาคมีอุณหภูมิเฉลี่ยสูงกว่าค่าปกติเล็กน้อย อุณหภูมิสูงสุดวัดได้ 38.3 องศาเซลเซียส ที่อำเภอท่าตูม จังหวัดสุรินทร์ เมื่อวันที่ 29 สำหรับอุณหภูมิต่ำที่สุด 19.8 องศาเซลเซียส ที่อำเภอหาดใหญ่ จังหวัดสงขลา เมื่อวันที่ 19

ปริมาณฝนเดือนนี้ต่ำกว่าค่าปกติในเกือบทุกภาคดังนี้ ภาคตะวันออกเฉียงเหนือ 52.6 มิลลิเมตร (20%) ภาคกลาง 31.8 มิลลิเมตร (18%) ภาคตะวันออก 2.7 มิลลิเมตร (1%) ภาคใต้ฝั่งตะวันออก 18.7 มิลลิเมตร (15%) และภาคใต้ฝั่งตะวันตก 47.5 มิลลิเมตร (12%) มีเพียงภาคเหนือที่ปริมาณฝนสูงกว่าค่าปกติ 24.5 มิลลิเมตร (11%)

หมายเหตุ : ข้อมูลฝน อุณหภูมิ และภัยธรรมชาติเป็นรายงานเบื้องต้น
“เซบี” (JEBI) เป็นชื่อมาจากสาธารณรัฐเกาหลี หมายถึง นกนางแอ่น
“มังคุด” (MANGKHUT) เป็นชื่อมาจากประเทศไทย หมายถึง ชื่อผลไม้ชนิดหนึ่ง

ศูนย์ภูมิอากาศ สำนักพัฒนาอุตุนิยมวิทยา
กรมอุตุนิยมวิทยา
2 กันยายน 2556

Monthly Current Report
Rainfall and Accumulative Rainfall
August 2013

Northern Thailand

Station	Temperature (°c)		Rainfall (mm)		Accumulative rainfall (mm) Since 1 January	
	Mean	Above or below normal	Actual	Above or below normal	Actual	Above or below normal
Chiang Rai	26.7	0.2	423.2	64.8	1400.9	192.4
Mae Hong Son	27.0	0.1	320.6	81.3	824.6	-99.0
Phayao	26.6	-0.1	229.1	25.1	651.6	-111.0
Chiang Mai	27.3	0.5	299.4	82.5	776.8	45.0
Tha Wang Pha	27.1	0.2	291.0	-6.8	1076.8	2.2
Nan	27.5	0.2	224.7	-48.5	639.3	-294.3
Lamphun	27.3	0.0	142.5	-30.2	636.8	2.8
Lampang	27.3	-0.1	220.9	34.6	652.2	-46.9
Mae Sariang	26.2	0.0	207.0	-13.4	641.1	-172.7
Phrae	27.1	-0.3	365.2	159.7	923.8	122.9
Uttaradit	27.8	-0.2	392.4	129.0	1012.9	32.3
Bhumibol Dam	28.5	0.4	73.9	-38.1	315.9	-263.6
Tak	28.0	0.1	112.2	-3.6	599.6	12.9
Mae Sot	25.8	0.2	420.3	98.6	1393.6	243.1
Umphang	24.4	0.1	277.2	28.8	1210.3	182.7
Phitsanulok	28.1	0.0	197.5	-50.1	961.9	98.5
Lom Sak	27.2	-0.1	197.7	-0.4	628.9	-113.7
Phetchabun	27.4	0.1	164.0	-35.0	843.3	25.4
Wichian Buri	28.2	0.1	177.9	-31.3	925.7	107.4
Kamphaeng Phet	27.8	0.0	214.2	43.7	953.3	157.9
Over the area	27.2	0.1	247.5	24.5 11%	853.5	6.1 1%

Northeastern Thailand

Station	Temperature (°c)		Rainfall (mm)		Accumulative rainfall (mm) Since 1 January	
	Mean	Above or below normal	Actual	Above or below normal	Actual	Above or below normal
Nong Khai	27.8	0.3	296.6	-26.6	1169.6	-71.0
Loei	27.4	0.3	227.1	42.2	1030.5	176.6
Udon Thani	27.8	0.0	290.8	5.7	932.4	-143.2
Nakhon Phanom	27.5	0.5	281.7	-298.6	1764.2	-180.9
Sakon Nakhon	27.6	0.2	263.2	-94.7	1609.3	283.5
Mukdahan	27.7	0.4	175.1	-175.6	1285.4	133.6
Khon Kaen	27.6	-0.1	172.3	-44.1	654.8	-222.3
Kosum Phisai	27.9	-0.1	217.9	-14.0	735.8	-154.7
Roi Et	27.8	-0.1	295.8	43.6	1148.9	151.3
Chaiyaphum	27.5	-0.1	108.8	-87.4	834.0	86.9
Ubon Ratchathani	27.6	0.0	164.8	-138.5	1107.2	-34.0
Tha Tum	28.2	0.0	292.1	64.2	853.2	-123.4
Surin	27.8	0.2	172.1	-84.1	879.8	-138.2
Nakhon Ratchasima	28.1	0.0	167.8	10.6	599.1	-71.2
Chok Chai	28.0	0.1	120.1	-33.4	691.9	25.6
Nang Rong	27.8	0.0	171.8	-9.9	724.1	-55.7
Over the area	27.8	0.1	213.6	-52.6 -20%	1001.3	-21.1 -2%

- NOTES :
- 1) Mean temperature is the average of daily dry-bulb temperature
 - 2) "T" is trace, rainfall amount less than 0.1 mm.
 - 3) "blank" is incomplete data.
 - 4) Temperature and rainfall are preliminary data.

Monthly Current Report
Rainfall and Accumulative Rainfall
August 2013

Central Thailand

Station	Temperature (°c)		Rainfall (mm)		Accumulative rainfall (mm) Since 1 January	
	Mean	Above or below normal	Actual	Above or below normal	Actual	Above or below normal
Nakhon Sawan	28.9	0.5	84.0	-94.3	569.5	-157.8
Bua Chum	28.2	0.2	158.0	-11.2	774.9	93.2
Lop Buri	28.5	0.2	98.9	-52.0	438.2	-230.1
Suphan Buri	28.7	0.2	197.5	79.1	577.1	72.6
Thong Pha Phum	26.6	0.3	227.5	-116.2	1336.1	-6.6
Kanchanaburi	29.1	0.7	72.8	-25.5	516.4	-45.5
Bangkok Airport	29.4	0.6	121.9	-49.0	818.6	-36.4
Bangkok Metropolis	28.7	-0.1	233.6	14.3	935.0	-31.0
Over the area	28.5	0.3	149.3	-31.8 -18%	745.7	-42.7 -5%

Eastern Thailand

Station	Temperature (°c)		Rainfall (mm)		Accumulative rainfall (mm) Since 1 January	
	Mean	Above or below normal	Actual	Above or below normal	Actual	Above or below normal
Prachin Buri	28.3	0.0	380.4	21.9	1296.6	20.3
Kabin Buri	27.5	-0.2	235.8	-54.6	1051.2	-54.8
Aranyaprathet	28.1	0.3	325.3	116.7	1195.2	317.2
Chon Buri	29.4	0.4	201.5	47.4	985.7	222.2
Ko Sichang	28.7	0.0	130.4	-6.4	784.6	111.1
Pattaya	28.5	0.1	75.0	-22.6	453.2	-156.3
Sattahip	-	-	-	-	419.6	-281.6
Rayong	28.5	-0.3	166.4	34.1	1101.8	224.9
Chanthaburi	27.8	0.3	498.7	1.5	2632.7	495.0
Khlong Yai	27.2	0.2	684.3	-356.1	3798.7	106.2
Over the area	28.2	0.0	299.8	-2.7 -1%	1371.9	100.3 8%

- NOTES :
- 1) Mean temperature is the average of daily dry-bulb temperature
 - 2) "T" is trace, rainfall amount less than 0.1 mm.
 - 3) "blank" is incomplete data.
 - 4) Temperature and rainfall are preliminary data.

Monthly Current Report
Rainfall and Accumulative Rainfall
August 2013

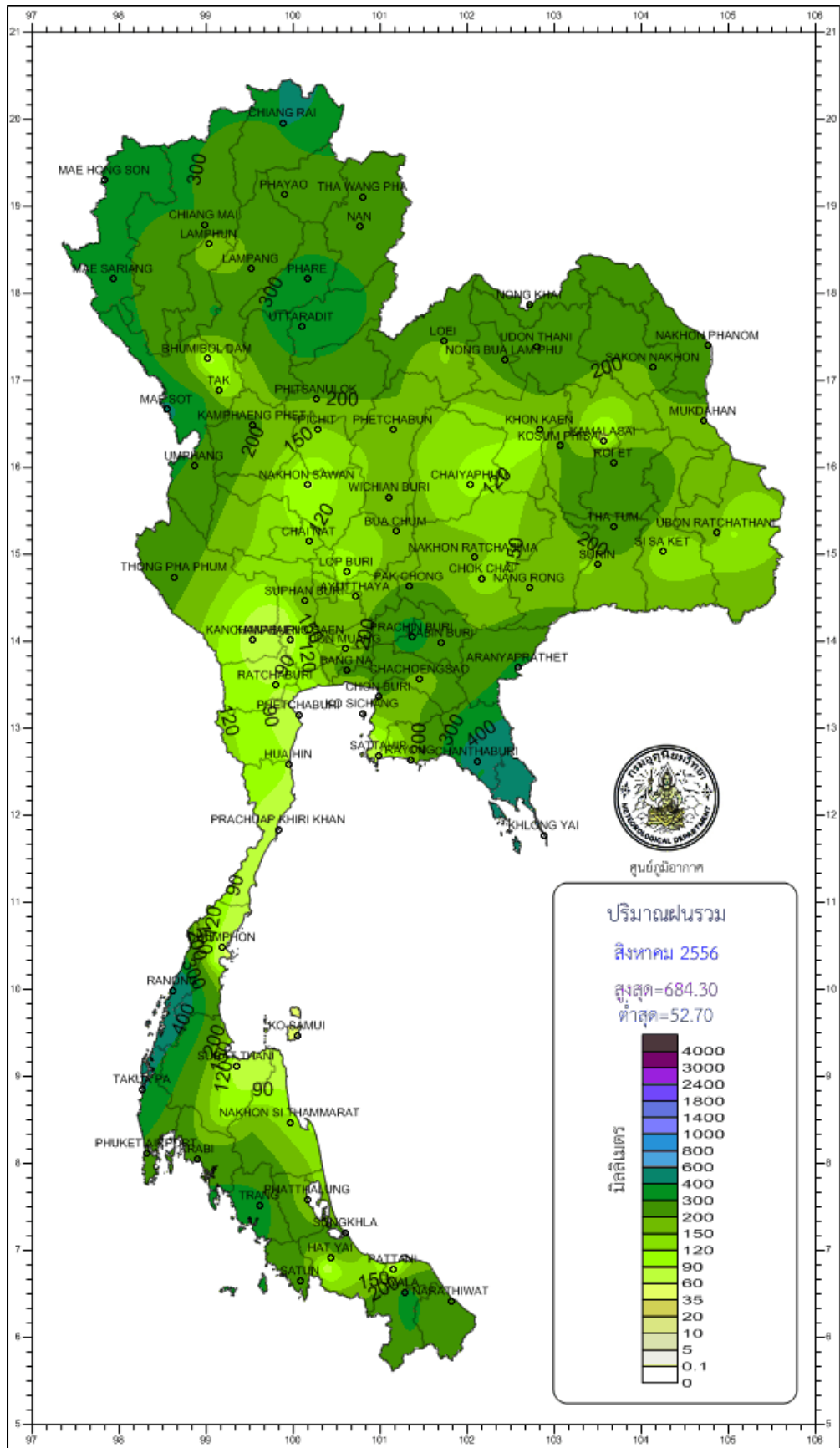
Southern Thailand, east coast

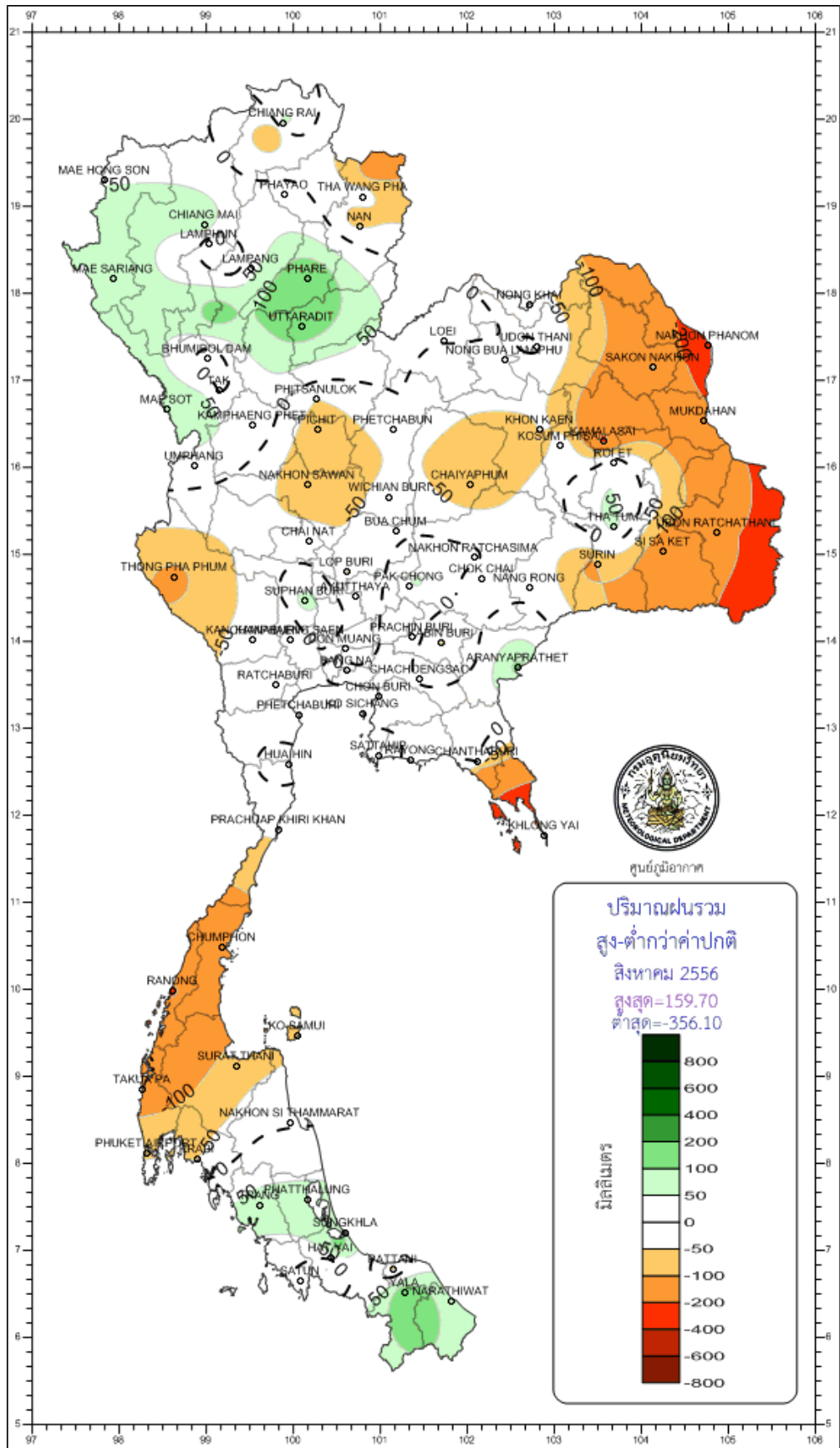
Station	Temperature (°c)		Rainfall (mm)		Accumulative rainfall (mm) Since 1 January	
	Mean	Above or below normal	Actual	Above or below normal	Actual	Above or below normal
Phetchaburi	28.8	0.2	68.5	-23.8	344.5	-105.4
Hua Hin	28.5	0.0	87.1	15.9	453.3	-26.1
Prachuap Khiri Khan	28.1	0.3	57.9	-41.2	543.8	-51.2
Chumphon	27.6	0.5	63.6	-143.9	1012.0	-19.6
Surat Thani	27.1	0.1	66.2	-73.4	724.5	-13.4
Ko Samui	28.5	0.3	52.7	-58.2	685.7	-126.0
Nakhon Si Thammarat	27.6	-0.2	125.1	-4.7	1140.8	191.8
Songkhla	28.3	0.1	208.7	99.3	931.5	249.4
Hat Yai Airport	26.8	-0.6	122.8	9.8	835.1	78.7
Pattani Airport	27.7	0.2	75.3	-58.7	714.2	-2.7
Narathiwat	27.4	0.0	231.8	73.5	1251.0	347.9
Over the area	27.9	0.1	105.4	-18.7 -15%	785.1	47.4 6%

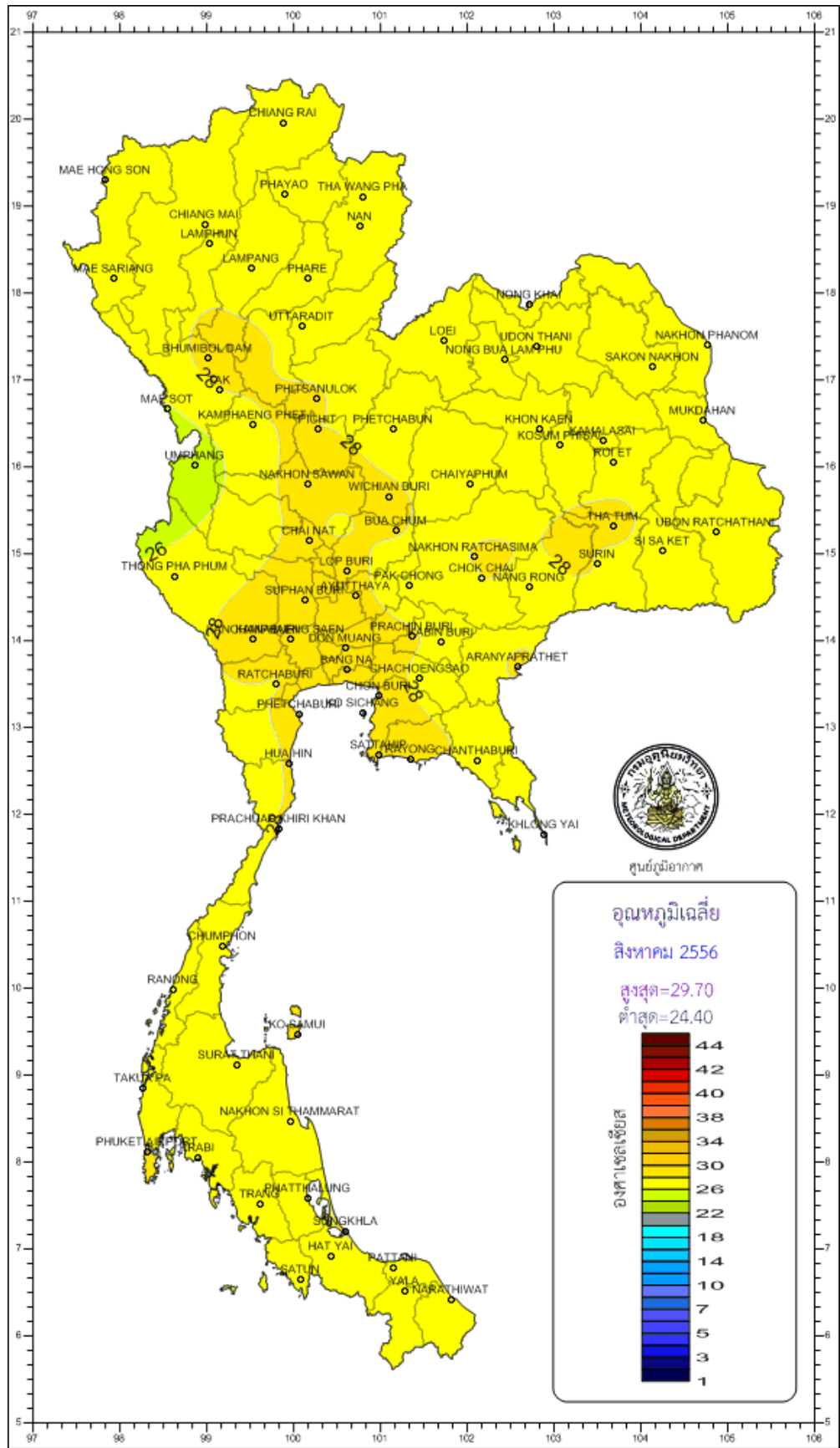
Southern Thailand, west coast

Station	Temperature (°c)		Rainfall (mm)		Accumulative rainfall (mm) Since 1 January	
	Mean	Above or below normal	Actual	Above or below normal	Actual	Above or below normal
Ranong	27.1	0.3	583.0	-206.1	3284.5	484.9
Takua Pa	26.8	-0.6	413.6	-131.4	3400.9	1159.2
Phuket	28.3	0.2	250.6	-36.2	1487.2	198.8
Phuket Airport	28.1	0.1	274.8	-55.0	1745.2	297.9
Ko Lanta	28.1	-0.1	348.2	44.0	1579.6	261.4
Trang Airport	27.4	0.4	342.0	66.9	1397.2	168.6
Satun	27.4	0.0	244.6	-14.7	1372.6	70.9
Over the area	27.6	0.0	351.0	-47.5 -12%	2038.2	377.4 23%

- NOTES :
- 1) Mean temperature is the average of daily dry-bulb temperature
 - 2) "T" is trace, rainfall amount less than 0.1 mm.
 - 3) "blank" is incomplete data.
 - 4) Temperature and rainfall are preliminary data.







CHANG RAI
MAE HONG SON
PHAYAO
THA WANG PHA
CHIANG MAI
LAMPHUN
NAN
LAMPANG
PHARE
MAE SARIANG
UTTARADIT
NONG KHA
LOEI
UDON THANI
NAKHON PHANOM
BHUWIBOL DAM
PHITSANULOK
NONG BUA LAMPHU
SAKON NAKHON
MAE SOT
KAMPHAENG PHET
PHETCHABUN
KHON KAEN
KAMALASAT
MUKDAHAN
UMPHANG
NAKHON SAWAN
WICHIAN BURI
CHAIYAPHUM
KOSUM PHISAN
ROE ET
CHAI NAT
BUA CHUM
THA TUM
UBON RATCHATHAN
THONG PHA PHUM
LOP BURI
NAKHON RATCHASIMA
SURIN
SI SA KET
NONG BUA MUANG
PRACHIN BURI
BANG NA
ARANYAPRATHET
RATCHABURI
CHACHOENGSAO
CHON BURI
PHECHABURI
SICHONG
HUAHIN
SATTAPANG
CHANTHABURI
PRACHIN BURI
SHIRI KHAN
CHUMPHON
RANONG
KO SAMUI
SURAT THANI
TAKU PA
NAKHON SI THAMMARAT
PHUKET
PHU THAI
TRABAI
TRABAI
PHATTHALING
SUNGKHLA
HAT YAI
RATTONI
SATUN
YALA
NARATHIWAT

