

รายงานการติดตามพื้นที่น้ำท่วม ปี 2555 โดยใช้ข้อมูลจากดาวเทียม RADARSAT-2

บันทึกภาพวันที่ 5 ตุลาคม 2555 เวลา 18.26 น.

บริเวณบางส่วนของจังหวัดพระนครศรีอยุธยา สุพรรณบุรี ปราจีนบุรี พิจิตร ฉะเชิงเทรา กรุงเทพมหานคร ฉะเชิงเทรา สุโขทัย นครสวรรค์ พิษณุโลก นครปฐม นครนายก อ่างทอง ปทุมธานี สิงห์บุรี ลพบุรี ชัยนาท สระบุรี ชลบุรี กรุงเทพมหานคร อุตรดิตถ์ นนทบุรี สมุทรปราการ และเพชรบูรณ์

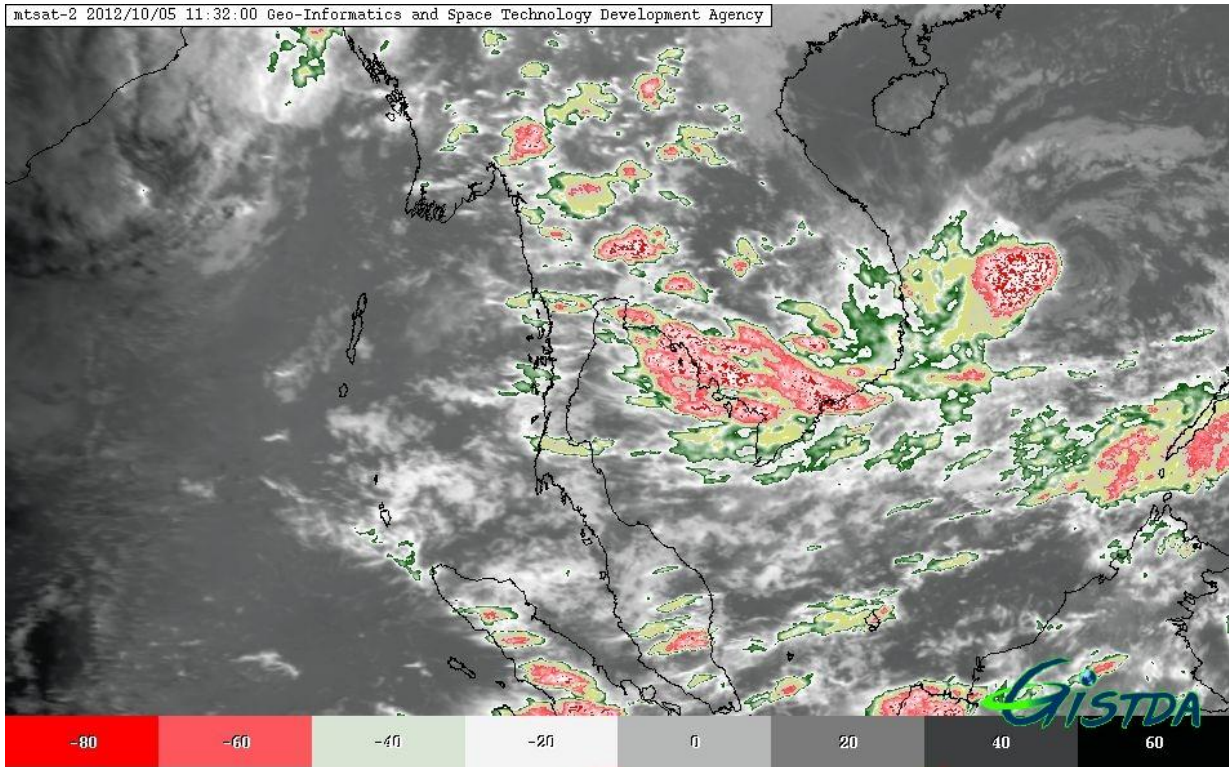
สำนักงานพัฒนาเทคโนโลยีอวกาศและภูมิสารสนเทศ (องค์การมหาชน): สทอภ.

กระทรวงวิทยาศาสตร์และเทคโนโลยี

---

การดำเนินการติดตามพื้นที่น้ำท่วม ปี 2555 ของ สทอภ. โดยใช้ข้อมูลจากดาวเทียม RADARSAT-1 บันทึกภาพวันที่ 5 ตุลาคม 2555 เวลา 18.26 น. โดยสรุปดังนี้

กรมอุตุนิยมวิทยาได้รายงานสภาพอากาศประจำวันวันที่ 5 ตุลาคม 2555 เมื่อเวลา 17.00 น. วันนี้ (5 ต.ค. 2555) พายุโซนร้อน “แกมี” (GAEMI) บริเวณทะเลจีนใต้ตอนกลาง มีศูนย์กลางอยู่ห่างประมาณ 750 กิโลเมตร ทางตะวันออกของเมืองดานัง ประเทศเวียดนาม หรือที่ ละติจูด 14.5 องศาเหนือ และ ลองจิจูด 115.8 องศาตะวันออก มีความเร็วลมสูงสุดใกล้ศูนย์กลางประมาณ 90 กม./ชม. พายุนี้กำลังเคลื่อนตัวทางทิศตะวันตกด้วยความเร็วประมาณ 10 กม./ชม. คาดว่า พายุนี้จะจะมีกำลังแรงขึ้นและเคลื่อนขึ้นฝั่งตอนกลางของประเทศเวียดนามในวันที่ 6 ตุลาคม 2555 จากนั้นจะอ่อนกำลังลงและเคลื่อนผ่านภาคตะวันออกเฉียงเหนือตอนล่าง ภาคตะวันออก และภาคกลาง ของประเทศไทย ลักษณะเช่นนี้ทำให้ในช่วงวันที่ 6-8 ตุลาคม 2555 บริเวณพื้นที่ตามเส้นทางเดินพายุและพื้นที่ใกล้เคียง มีฝนหนาแน่นเพิ่มมากขึ้น และมีฝนตกหนักถึงหนักมากในหลายพื้นที่กับมีลมแรง โดยเริ่มในภาคตะวันออกเฉียงเหนือ และภาคตะวันออกก่อน ส่วนภาคกลางและภาคเหนือตอนล่างจะได้รับผลกระทบในระยะต่อไป ขอให้ประชาชนในพื้นที่ดังกล่าวระมัดระวังอันตรายจากฝนตกหนักถึงหนักมากและลมแรงในช่วงระยะนี้ สำหรับมรสุมตะวันตกเฉียงใต้ที่พัดปกคลุมทะเลอันดามัน ภาคใต้ และอ่าวไทยจะมีกำลังแรงขึ้น ส่งผลให้ภาคใต้ฝั่งตะวันตกมีฝนเพิ่มมากขึ้น ส่วนคลื่นลมบริเวณอ่าวไทยตอนบน และทะเลอันดามันจะมีกำลังแรงขึ้นในช่วงวันที่ 7-9 ตุลาคม 2555 โดยมีคลื่นสูง 2-3 เมตร ขอให้ชาวเรือเพิ่มความระมัดระวังอันตรายในการเดินเรือ และเรือเล็กควรงดออกจากฝั่งในช่วงเวลาดังกล่าวไว้ด้วย อนึ่ง ในช่วงวันที่ 5-6 ตุลาคม 2555 บริเวณความกดอากาศสูงจากประเทศจีนจะแผ่ลงมาปกคลุมตอนบนของประเทศไทย ทำให้ตอนบนของภาคเหนือและภาคตะวันออกเฉียงเหนือ มีฝนฟ้าคะนองในระยะแรกและเริ่มมีอากาศเย็นลง



ภาพที่ 1 ข้อมูลจากดาวเทียม MTSAT-2 แสดงสภาพอากาศ ณ วันที่ 5 ตุลาคม 2555 เวลา 18.32 น.  
ที่มา : <http://eo.eoc.gistda.or.th/>

ในการนี้ สทอภ. ได้ดำเนินการรับสัญญาณข้อมูลจากดาวเทียม RADARSAT-2 บันทึกภาพวันที่ 5 ตุลาคม 2555 เวลา 18.26 น. ทำการวิเคราะห์พื้นที่น้ำท่วม บริเวณบางส่วนของจังหวัดพระนครศรีอยุธยา สุพรรณบุรี ปราจีนบุรี พิจิตร ฉะเชิงเทรา กรุงเทพมหานคร ฉะเชิงเทรา สุโขทัย นครสวรรค์ พิษณุโลก นครปฐม นครนายก อ่างทอง ปทุมธานี สิงห์บุรี ลพบุรี ชัยนาท สระบุรี ชลบุรี กรุงเทพมหานคร อุตรดิตถ์ นนทบุรี สมุทรปราการ และเพชรบูรณ์ ดังตารางที่ 1 และภาพที่ 2 สามารถสรุปสถานการณ์พื้นที่น้ำท่วม ได้ดังนี้

**จังหวัดพระนครศรีอยุธยา** พบพื้นที่น้ำท่วมบริเวณอำเภอสนาบ บางซ้าย ผักไห้ บางบาล บางไทร ลาดบัวหลวง บางปะอิน วังน้อย บางปะหัน นครหลวง มหาราช บ้านแพรก พระนครศรีอยุธยา บ้านแพรก ท่าเรือ อุทัย และภาชี ตามลำดับ

**จังหวัดสุพรรณบุรี** พบพื้นที่น้ำท่วมบริเวณอำเภอบางปลาม้า เมืองสุพรรณบุรี สองพี่น้อง อุทุม เดิมบางนางบวช และสามชุก ตามลำดับ

**จังหวัดปราจีนบุรี** พบพื้นที่น้ำท่วมบริเวณอำเภอบ้านสร้าง ศรีมโหสถ ศรีมหาโพธิ เมืองปราจีนบุรี กบินทร์บุรี และประจันตคาม ตามลำดับ

**จังหวัดพิจิตร** พบพื้นที่น้ำท่วมบริเวณอำเภอ บางมูลนาก โพธิ์ประทับช้าง สามง่าม เมืองพิจิตร ตะพานหิน โพนทะเล บึงนาราง วชิรบุรี วังทรายพูน และสากเหล็ก ตามลำดับ

**จังหวัดฉะเชิงเทรา** พบพื้นที่น้ำท่วมบริเวณอำเภอรสาธิน พนมสารคาม บางน้ำเปรี้ยว บางคล้า เมืองฉะเชิงเทรา คลองเขื่อน บ้านโพธิ์ แผลงยาว และบางปะกง ตามลำดับ

**จังหวัดสุโขทัย** พบพื้นที่น้ำท่วมบริเวณอำเภองักรลาต เมืองสุโขทัย ศรีมาศ ศรีสำโรง สวรรคโลก ศรีนคร และศรีสำหลั่ย ตามลำดับ

**จังหวัดนครสวรรค์** พบพื้นที่น้ำท่วมบริเวณอำเภอชุมแสง ตากลี เมืองนครสวรรค์ และเก้าเลี้ยว ตามลำดับ

จังหวัดพิษณุโลก พบพื้นที่น้ำท่วมบริเวณอำเภอบางระกำ เมืองพิษณุโลก พรหมพิราม และบางกระทุ่ม ตามลำดับ  
 จังหวัดนครปฐม พบพื้นที่น้ำท่วมบริเวณอำเภอบางเลน ดอนตูม นครชัยศรี กำแพงแสน และพุทธมณฑล ตามลำดับ  
 จังหวัดนครนายก พบพื้นที่น้ำท่วมบริเวณอำเภองครักษ์ บ้านนา และเมืองนครนายก ตามลำดับ  
 จังหวัดอ่างทอง พบพื้นที่น้ำท่วมบริเวณอำเภอวิเศษชัยชาญ โพธิ์ทอง ป่าโมก เมืองอ่างทอง แสวงหา และไชโย  
 จังหวัดปทุมธานี พบพื้นที่น้ำท่วมบริเวณอำเภอลาดหลุมแก้ว ลำลูกกา หนองเสือ คลองหลวง เมืองปทุมธานี สามโคก  
 และธัญบุรี ตามลำดับ

จังหวัดสิงห์บุรี พบพื้นที่น้ำท่วมบริเวณอำเภออินทร์บุรี เมืองสิงห์บุรี และท่าช้าง ตามลำดับ  
 จังหวัดลพบุรี พบพื้นที่น้ำท่วมบริเวณอำเภอเมืองลพบุรี ท่าวัง และบ้านหมี่ ตามลำดับ  
 จังหวัดชัยนาท พบพื้นที่น้ำท่วมบริเวณอำเภอสรรพยา สรรคบุรี และหันคา ตามลำดับ  
 จังหวัดสระบุรี พบพื้นที่น้ำท่วมบริเวณอำเภอดอนพุด หนองโดน วิหารแดง บ้านหมอและหนองแค ตามลำดับ  
 จังหวัดชลบุรี พบพื้นที่น้ำท่วมบริเวณอำเภอพนัสนิคม และพานทอง ตามลำดับ  
 จังหวัดกรุงเทพมหานคร พบพื้นที่น้ำท่วมบริเวณอำเภอ หนองจอก ลาดกระบัง คลองสามวา และมีนบุรี ตามลำดับ  
 จังหวัดอุดรดิตถ์ พบพื้นที่น้ำท่วมบริเวณอำเภอลับแล ตรอน และพิชัย ตามลำดับ  
 จังหวัดนนทบุรี พบพื้นที่น้ำท่วมบริเวณอำเภอไทรน้อย บางบัวทอง ปากเกร็ด และบางใหญ่ ตามลำดับ  
 จังหวัดสมุทรปราการ พบพื้นที่น้ำท่วมบริเวณอำเภอบางบ่อ และบางเสาธง ตามลำดับ  
 จังหวัดเพชรบูรณ์ พบพื้นที่น้ำท่วมบริเวณอำเภอบึงสามพัน หนองไผ่ และเมืองเพชรบูรณ์ ตามลำดับ

พื้นที่ราบต่ำ พื้นที่เกษตรกรรม และแหล่งชุมชนในบางพื้นที่ บริเวณริมแม่น้ำสายหลักและลำน้ำย่อย ทั้งนี้ประชาชน  
 ทั่วไปสามารถตรวจสอบพื้นที่ดังกล่าวจากแผนที่น้ำท่วมจากข้อมูลจากดาวเทียมที่เว็บไซต์ <http://flood.gistda.or.th>,  
[www.gistda.or.th](http://www.gistda.or.th)

ตารางที่ 1 พื้นที่น้ำท่วมและจำนวนครัวเรือนที่อยู่ในบริเวณบางส่วนของจังหวัดจังหวัดพระนครศรีอยุธยา สุพรรณบุรี ปราจีนบุรี  
 พิจิตร ฉะเชิงเทรา กรุงเทพมหานคร ฉะเชิงเทรา สุโขทัย นครสวรรค์ พิษณุโลก นครปฐม นครนายก อ่างทอง ปทุมธานี สิงห์บุรี  
 ลพบุรี ชัยนาท สระบุรี ชลบุรี กรุงเทพมหานคร อุดรดิตถ์ นนทบุรี สมุทรปราการ และเพชรบูรณ์

เนื้อที่น้ำท่วมจำแนกรายอำเภอ			
จังหวัด	อำเภอ	พื้นที่น้ำท่วม(ไร่)	หลังคาเรือน (หลัง)
พระนครศรีอยุธยา	เสนา	66,098	157
	บางซ้าย	58,920	159
	ผักไห่	48,315	39
	บางบาล	26,880	8
	บางไทร	23,662	15
	ลาดบัวหลวง	14,262	44
	บางปะอิน	9,256	1
	วังน้อย	6,918	3
	บางปะหัน	6,734	-
	นครหลวง	5,993	-

เนื้อที่น้ำท่วมจำแนกรายอำเภอ			
จังหวัด	อำเภอ	พื้นที่น้ำท่วม(ไร่)	หลังคาเรือน (หลัง)
	มหาราช	3,550	-
	พระนครศรีอยุธยา	3,139	1
	บ้านแพรก	2,428	-
	ท่าเรือ	1,359	-
	อุทัย	820	-
	ภาชี	242	-
<b>พระนครศรีอยุธยา รวม</b>		<b>278,576</b>	<b>427</b>
สุพรรณบุรี	บางปลาม้า	111,474	98
	เมืองสุพรรณบุรี	41,138	43
	สองพี่น้อง	40,704	62
	อู่ทอง	25,046	5
	เดิมบางนางบวช	3,472	17
	สามชุก	101	-
<b>สุพรรณบุรี รวม</b>		<b>221,935</b>	<b>225</b>
ปราจีนบุรี	บ้านสร้าง	68,818	41
	ศรีมโหสถ	24,958	6
	ศรีมหาโพธิ	22,321	40
	เมืองปราจีนบุรี	16,727	8
	กบินทร์บุรี	6,658	134
	ประจันตคาม	4,212	6
<b>ปราจีนบุรี รวม</b>		<b>143,694</b>	<b>235</b>
พิจิตร	บางมูลนาก	31,333	14
	โพธิ์ประทับช้าง	22,888	2
	สามง่าม	19,425	6
	เมืองพิจิตร	17,111	2
	ตะพานหิน	13,163	1
	โพทะเล	11,707	10
	บึงนาราง	4,201	4
	วชิรบุรี	1,550	1
	วังทรายพูน	283	-

เนื้อที่น้ำท่วมจำแนกรายอำเภอ			
จังหวัด	อำเภอ	พื้นที่น้ำท่วม(ไร่)	หลังคาเรือน (หลัง)
	สากเหล็ก	126	-
พิจิตร รวม		121,787	40
ฉะเชิงเทรา	ราชสาส์น	31,023	19
	พนมสารคาม	28,511	4
	บางน้ำเปรี้ยว	25,192	12
	บางคล้า	11,931	18
	เมืองฉะเชิงเทรา	7,697	2
	คลองเขื่อน	2,287	-
	บ้านโพธิ์	2,079	3
	แปลงยาว	906	2
	บางปะกง	394	-
ฉะเชิงเทรา รวม		110,020	60
สุโขทัย	กงไกรลาศ	57,993	35
	เมืองสุโขทัย	12,049	1
	คีรีมาศ	7,952	1
	ศรีสำโรง	1,832	4
	สวรรคโลก	1,252	3
	ศรีนคร	1,063	-
	ศรีสัชชนาลัย	116	-
สุโขทัย รวม		82,257	44
นครสวรรค์	ชุมแสง	53,223	8
	ตากาลี	8,370	-
	เมืองนครสวรรค์	3,794	2
	เก้าเลี้ยว	2,298	-
นครสวรรค์ รวม		67,685	10
พิษณุโลก	บางระกำ	53,760	16
	เมืองพิษณุโลก	4,946	-
	พรหมพิราม	4,392	-
	บางกระทุ่ม	3,262	4
พิษณุโลก รวม		66,360	20

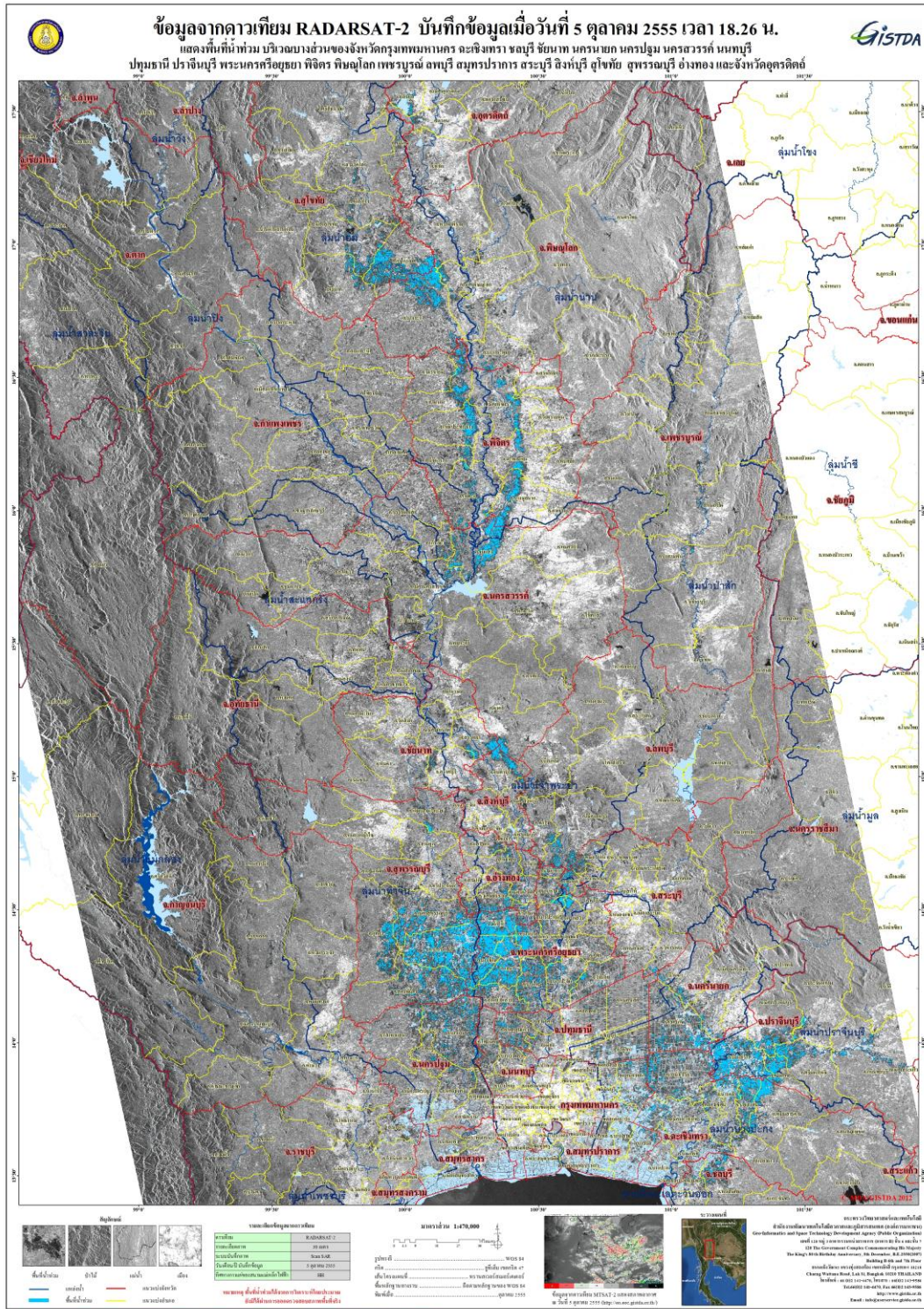
เนื้อที่น้ำท่วมจำแนกรายอำเภอ			
จังหวัด	อำเภอ	พื้นที่น้ำท่วม(ไร่)	หลังคาเรือน (หลัง)
นครปฐม	บางเลน	29,633	23
	ดอนตูม	2,743	-
	นครชัยศรี	2,738	-
	กำแพงแสน	2,261	1
	พุทธมณฑล	151	-
นครปฐม รวม		37,526	24
นครนายก	องครักษ์	27,015	3
	บ้านนา	4,725	-
	เมืองนครนายก	3,151	-
นครนายก รวม		34,891	3
อ่างทอง	วิเศษชัยชาญ	13,715	6
	โพธิ์ทอง	3,291	-
	ป่าโมก	3,150	2
	เมืองอ่างทอง	2,557	-
	แสวงหา	1,761	-
	ไชโย	840	-
อ่างทอง รวม		25,314	8
ปทุมธานี	ลาดหลุมแก้ว	9,947	20
	ลำลูกกา	5,047	1
	หนองเสือ	1,808	-
	คลองหลวง	1,264	-
	เมืองปทุมธานี	693	1
	สามโคก	562	1
	ธัญบุรี	17	-
ปทุมธานี รวม		19,338	23
สิงห์บุรี	อินทร์บุรี	15,979	1
	เมืองสิงห์บุรี	974	-
	ท่าช้าง	173	-
สิงห์บุรี รวม		17,126	1
ลพบุรี	เมืองลพบุรี	14,179	1

เนื้อที่น้ำท่วมจำแนกรายอำเภอ			
จังหวัด	อำเภอ	พื้นที่น้ำท่วม(ไร่)	หลังคาเรือน (หลัง)
	ท่าม่วง	2,368	-
	บ้านหมี่	121	-
ลพบุรี รวม		16,668	1
ชัยนาท	สรรพยา	12,099	-
	สรรคบุรี	2,871	-
	หันคา	593	-
ชัยนาท รวม		15,563	-
สระบุรี	ดอนพุด	7,219	-
	หนองโดน	3,140	1
	วิหารแดง	2,228	-
	บ้านหมอ	286	-
	หนองแค	68	-
สระบุรี รวม		12,941	1
ชลบุรี	พนัสนิคม	9,857	6
	พานทอง	1,448	-
ชลบุรี รวม		11,305	6
กรุงเทพมหานคร	หนองจอก	8,856	4
	ลาดกระบัง	763	-
	คลองสามวา	439	-
	มีนบุรี	196	-
กรุงเทพมหานคร รวม		10,254	4
อุตรดิตถ์	ลับแล	4,876	6
	ตรอน	1,636	-
	พิชัย	136	-
อุตรดิตถ์ รวม		6,648	6
นนทบุรี	ไทรน้อย	2,305	-
	บางบัวทอง	1,081	8
	ปากเกร็ด	408	1
	บางใหญ่	223	-
นนทบุรี รวม		4,017	9

เนื้อที่น้ำท่วมจำแนกรายอำเภอ			
จังหวัด	อำเภอ	พื้นที่น้ำท่วม(ไร่)	หลังคาเรือน (หลัง)
สมุทรปราการ	บางบ่อ	2,408	2
	บางเสาธง	394	-
สมุทรปราการ รวม		2,802	2
เพชรบูรณ์	บึงสามพัน	655	-
	หนองไผ่	576	-
	เมืองเพชรบูรณ์	68	-
เพชรบูรณ์ รวม		1,299	-
รวมทั้งหมด		1,308,006	1,149

\*หมายเหตุ: พื้นที่โดยประมาณจากการวิเคราะห์ข้อมูลจากดาวเทียม RADARSAT-2





ภาพที่ 2 พื้นที่น้ำท่วม (สีฟ้า) จากการวิเคราะห์ข้อมูลจากดาวเทียม RADARSAT-2 บันทึกภาพวันที่ 5 ตุลาคม 2555 เวลา 18.26 น. บริเวณบางส่วนของจังหวัดพระนครศรีอยุธยา สุพรรณบุรี ปราณบุรี พิจิตร ฉะเชิงเทรา กรุงเทพมหานคร ฉะเชิงเทรา สุโขทัย นครสวรรค์ พิษณุโลก นครปฐม นครนายก อ่างทอง ปทุมธานี สิงห์บุรี ลพบุรี ชัยนาท สระบุรี ชลบุรี กรุงเทพมหานคร อุตรดิตถ์ นนทบุรี สมุทรปราการ และเพชรบูรณ์

## เอกสารอ้างอิง

กรมอุตุนิยมวิทยา. พยากรณ์อากาศประจำวันที ประจำวันที่ 5 ตุลาคม 2555 เวลา 18.26 น.

แหล่งที่มา: [http://tmd.go.th/daily\\_forecast](http://tmd.go.th/daily_forecast) 5 ตุลาคม 2555

สำนักงานพัฒนาเทคโนโลยีอวกาศและภูมิสารสนเทศ (องค์การมหาชน). 2555. TeraCat & trade Satellite Data Catalog. แหล่งที่มา: [http://mscweb.kishou.go.jp/sat\\_dat/img/reg/sat\\_img.htm](http://mscweb.kishou.go.jp/sat_dat/img/reg/sat_img.htm)

วันที่ 5 ตุลาคม 2555

สำนักงานพัฒนาเทคโนโลยีอวกาศและภูมิสารสนเทศ (องค์การมหาชน). 2555. ข้อมูลจากดาวเทียม RADARSAT-2 บันทึกภาพวันที่ 5 ตุลาคม 2555 เวลา 18.26 น.