

# รายงานการติดตามพื้นที่น้ำท่วม ปี 2555 โดยใช้ข้อมูลจากดาวเทียม RADARSAT-1

บันทึกภาพวันที่ 22 กันยายน 2555 เวลา 06.10 น.

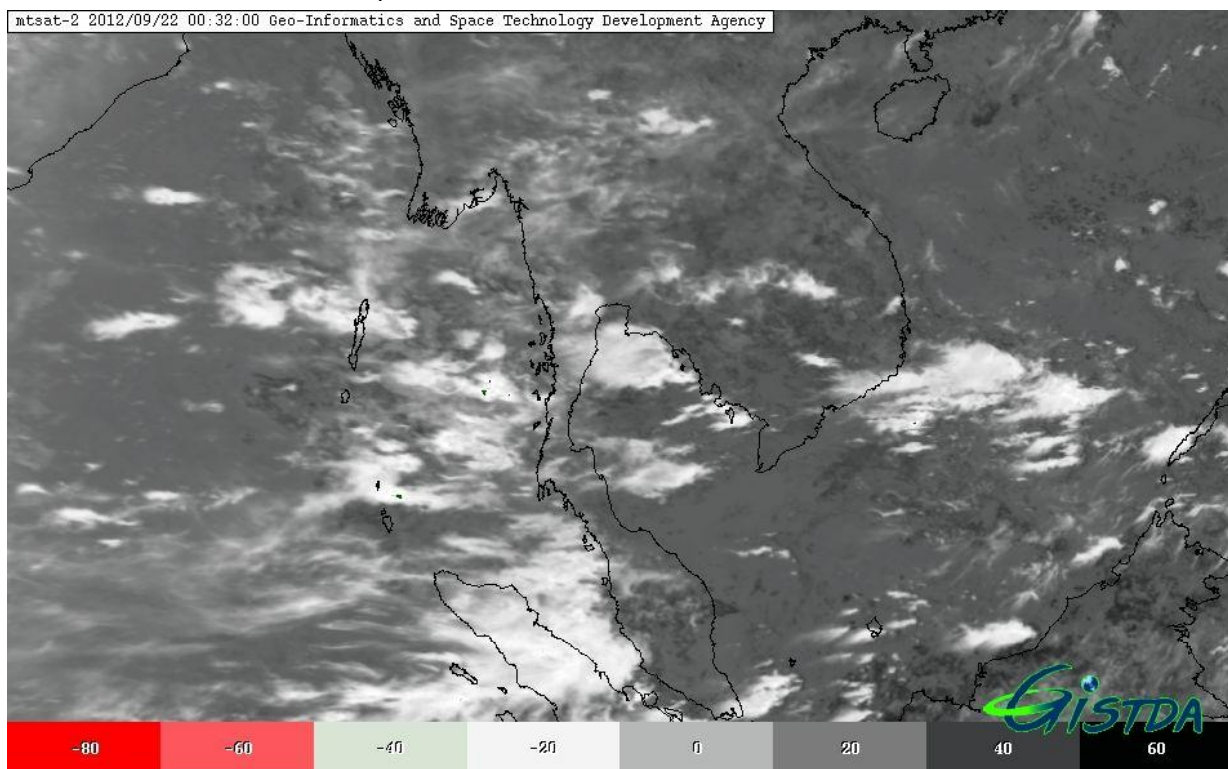
บริเวณบางส่วนของจังหวัดฉะเชิงเทรา ชลบุรี ชัยนาท นครนายก นครปฐม  
นครสวรรค์ นนทบุรี ปทุมธานี ปราจีนบุรี พระนครศรีอยุธยา พิจิตร พิษณุโลก  
เพชรบูรณ์ ลพบุรี สระแก้ว สระบุรีสิงห์บุรี สุโขทัย สุพรรณบุรี อ่างทอง และอุตรดิตถ์

สำนักงานพัฒนาเทคโนโลยีอวกาศและภูมิสารสนเทศ (องค์การมหาชน): สทอภ.

กระทรวงวิทยาศาสตร์และเทคโนโลยี

การดำเนินการติดตามพื้นที่น้ำท่วม ปี 2555 ของ สทอภ. โดยใช้ข้อมูลจากดาวเทียม RADARSAT-1  
บันทึกภาพวันที่ 22 กันยายน 2555 เวลา 06.10 น. โดยสรุปดังนี้

อุตุนิยมวิทยาได้รายงานสภาพอากาศประจำวันวันที่ 22 กันยายน 2555 เวลา 06.00 น. ร่องมรสุมที่พาด  
ผ่านภาคเหนือตอนล่าง ภาคกลาง และภาคตะวันออกเฉียงใต้ มีกำลังอ่อนลง ประกอบกับมีมรสุมตะวันตกเฉียงใต้ที่  
พัดปกคลุมทะเลอันดามัน ภาคใต้ และอ่าวไทย มีกำลังปานกลาง ลักษณะเช่นนี้ทำให้ประเทศไทยตอนบนมี  
ฝนลดลงอยู่ในเกณฑ์กระจายและมีฝนตกหนักบางแห่ง อนึ่ง พายุโซนร้อน “เจลาวัต” (JELAWAT) บริเวณ  
ทางทิศตะวันออกเฉียงของประเทศฟิลิปปินส์ คาดว่าจะเคลื่อนตัวเข้าสู่บริเวณเกาะลูซอน ประเทศฟิลิปปินส์ ใน  
วันที่ 27 กันยายน 2555 โดยที่พายุนี้ยังไม่มีผลกระทบต่อประเทศไทย



ภาพที่ 1 ข้อมูลจากดาวเทียม MTSAT-2 แสดงสภาพอากาศ ณ วันที่ 22 กันยายน 2555 เวลา 07.32 น.  
ที่มา : <http://eo.eoc.gistda.or.th/>

ในการนี้ สทอภ. ได้ดำเนินการรับสัญญาณข้อมูลจากดาวเทียม RADARSAT-1 บันทึกภาพวันที่ 22 กันยายน 2555 เวลา 06.10 น. ทำการวิเคราะห์พื้นที่น้ำท่วม บริเวณบางส่วนของจังหวัดฉะเชิงเทรา ชลบุรี ชัยนาท นครนายก นครปฐม นครสวรรค์ นนทบุรี ปทุมธานี ปราจีนบุรี พระนครศรีอยุธยา พิจิตร พิษณุโลก เพชรบูรณ์ ลพบุรี สระแก้ว สระบุรีสิงห์บุรี สุโขทัย สุพรรณบุรี อ่างทอง และอุตรดิตถ์ ดังตารางที่ 1 และ ภาพที่ 2 สามารถสรุปสถานการณ์พื้นที่น้ำท่วม ได้ดังนี้

จังหวัดฉะเชิงเทรา พบพื้นที่น้ำท่วมบริเวณอำเภอพนมสารคาม บางคล้า ราชสาส์น บ้านโพธิ์ แผลงยาว และบางน้ำเปรี้ยว ตามลำดับ

จังหวัดชลบุรี พบพื้นที่น้ำท่วมบริเวณอำเภอนันทนิกม พานทอง และเกาะจันทร์ ตามลำดับ

จังหวัดชัยนาท พบพื้นที่น้ำท่วมบริเวณอำเภอสรรพยา สรรคบุรี เมืองชัยนาท มโนรมย์ หันคา และ วัดสิงห์ ตามลำดับ

จังหวัดนครนายก พบพื้นที่น้ำท่วมบริเวณอำเภอองครักษ์ บ้านนา เมืองนครนายก และปากพลี ตามลำดับ

จังหวัดนครปฐม พบพื้นที่น้ำท่วมบริเวณอำเภอบางเลน กำแพงแสน ดอนตูม นครชัยศรี พุทธมณฑล และเมืองนครปฐม ตามลำดับ

จังหวัดนครสวรรค์ พบพื้นที่น้ำท่วมบริเวณอำเภอชุมแสง เมืองนครสวรรค์ โกรกพระ ตาคีลี บรรพตพิสัย เก้าเลี้ยว พยุหะคีรี และท่าตะโก ตามลำดับ

จังหวัดนนทบุรี พบพื้นที่น้ำท่วมบริเวณอำเภอไทรน้อย บางบัวทอง บางใหญ่ และปากเกร็ด ตามลำดับ

จังหวัดปทุมธานี พบพื้นที่น้ำท่วมบริเวณอำเภอคลองหลวง ลาดหลุมแก้ว หนองเสือ สามโคก และ เมืองปทุมธานีตามลำดับ

จังหวัดปราจีนบุรี พบพื้นที่น้ำท่วมบริเวณอำเภอบ้านสร้าง กบินทร์บุรี ศรีมหาโพธิ เมืองปราจีนบุรี ศรีมโหสถ ประจันตคาม และนาดี ตามลำดับ

จังหวัดพระนครศรีอยุธยา พบพื้นที่น้ำท่วมบริเวณอำเภอผักไห่ เสนา บางซ้าย บางไทร บางบาล วังน้อย อุทัย บางปะอิน พระนครศรีอยุธยา ลาดบัวหลวง มหาราช นครหลวง บ้านแพรก บางปะหัน ภาชี และท่าเรือ ตามลำดับ

จังหวัดพิจิตร พบพื้นที่น้ำท่วมบริเวณอำเภอบางมูลนาก สามง่าม เมืองพิจิตร โพธิ์ประทับช้าง ตะพานหิน โพทะเล วชิรบรรมี บึงนาราง วังทรายพูน สากเหล็ก และทับคล้อ ตามลำดับ

จังหวัดพิษณุโลก พบพื้นที่น้ำท่วมบริเวณอำเภอบางระกำ พรหมพิราม เมืองพิษณุโลก บางกระทุ่ม วังทอง และวัดโบสถ์ ตามลำดับ

จังหวัดเพชรบูรณ์ พบพื้นที่น้ำท่วมบริเวณอำเภอหนองไผ่ บึงสามพัน วิเชียรบุรี เมืองเพชรบูรณ์ หล่มสัก ตามลำดับ

จังหวัดลพบุรี พบพื้นที่น้ำท่วมบริเวณอำเภอเมืองลพบุรี บ้านหมี่ ท่าวัง และ โคกสำโรง ตามลำดับ

จังหวัดสระแก้ว พบพื้นที่น้ำท่วมบริเวณอำเภอเมืองสระแก้ว

จังหวัดสระบุรี พบพื้นที่น้ำท่วมบริเวณอำเภอหนองโดน บ้านหมอ หนองแค วิหารแดง ดอนพุด  
เสาไห้ และหนองแซง ตามลำดับ

จังหวัดสิงห์บุรี พบพื้นที่น้ำท่วมบริเวณอำเภออินทร์บุรี ท่าช้าง ค่ายบางระจัน บางระจัน เมืองสิงห์บุรี  
และพรหมบุรี ตามลำดับ

จังหวัดสุโขทัย พบพื้นที่น้ำท่วมบริเวณอำเภอกงไกรลาศ เมืองสุโขทัย คีรีมาศ ศรีสำโรง สวรรคโลก  
ศรีนคร และศรีสำตาลย์ ตามลำดับ

จังหวัดสุพรรณบุรี พบพื้นที่น้ำท่วมบริเวณอำเภอบางปลาม้า เมืองสุพรรณบุรี อุทอง สองพี่น้อง  
เดิมบางนางบวช สามชุก ศรีประจันต์ และดอนเจดีย์ ตามลำดับ

จังหวัดอ่างทอง พบพื้นที่น้ำท่วมบริเวณอำเภอวิเศษชัยชาญ โพธิ์ทอง แสงหา เมืองอ่างทอง ป่าโมก  
ไชโย และสามโก้ ตามลำดับ

จังหวัดอุตรดิตถ์ พบพื้นที่น้ำท่วมบริเวณอำเภอลับแล พิชัย และตรอน ตามลำดับ

จังหวัดอุทัยธานี พบพื้นที่น้ำท่วมบริเวณอำเภอเมืองอุทัยธานี

พื้นที่ราบต่ำ พื้นที่เกษตรกรรม และแหล่งชุมชนในบางพื้นที่ บริเวณริมแม่น้ำสายหลักและลำน้ำย่อย  
ทั้งนี้ประชาชนทั่วไปสามารถตรวจสอบพื้นที่ดังกล่าวจากแผนที่น้ำท่วมจากข้อมูลจากดาวเทียมที่เว็บไซต์

<http://flood.gistda.or.th>, [www.gistda.or.th](http://www.gistda.or.th)

ตารางที่ 1 พื้นที่น้ำท่วมและจำนวนครัวเรือนที่อยู่ในบริเวณบางส่วนของจังหวัดฉะเชิงเทรา ชลบุรี ชัยนาท นครนายก นครปฐม นครสวรรค์ นนทบุรี ปทุมธานี ปราจีนบุรี พระนครศรีอยุธยา พิจิตร พิษณุโลก เพชรบูรณ์ ลพบุรี สระแก้ว สระบุรีสิงห์บุรี สุโขทัย สุพรรณบุรี อ่างทอง และอุตรดิตถ์

จังหวัด	อำเภอ	พื้นที่น้ำท่วม(ไร่) *	หลังคาเรือน (หลัง)
ฉะเชิงเทรา	บางคล้า	29,043	477
	บางน้ำเปรี้ยว	3,993	41
	บ้านโพธิ์	11,931	308
	แปลงยาว	8,672	43
	พนมสารคาม	29,140	36
	ราชสาส์น	27,566	68
<b>ฉะเชิงเทรา รวม</b>		<b>110,345</b>	<b>973</b>
ชลบุรี	เกาะจันทร์	74	1
	พนัสนิคม	40,497	955
	พานทอง	2,844	172
<b>ชลบุรี รวม</b>		<b>43,415</b>	<b>1,128</b>
ชัยนาท	มโนรมย์	5,150	4
	เมืองชัยนาท	5,761	15
	วัดสิงห์	429	0
	สรรคบุรี	12,558	1
	สรรพยา	25,330	20
	หันคา	4,453	5
<b>ชัยนาท รวม</b>		<b>53,681</b>	<b>45</b>
นครนายก	บ้านนา	20,409	60
	ปากพลี	2,194	0
	เมืองนครนายก	20,105	61
	องครักษ์	41,355	123
<b>นครนายก รวม</b>		<b>84,063</b>	<b>244</b>
นครปฐม	กำแพงแสน	10,088	98
	ดอนตูม	6,884	14

จังหวัด	อำเภอ	พื้นที่น้ำท่วม(ไร่) *	หลังคาเรือน (หลัง)
	นครชัยศรี	5,755	27
	บางเลน	34,961	160
	พุทธมณฑล	1,611	5
	เมืองนครปฐม	316	1
<b>นครปฐม รวม</b>		<b>59,615</b>	<b>305</b>
นครสวรรค์	เก้าเลี้ยว	10,013	2
	โกรกพระ	16,783	34
	ชุมแสง	66,781	171
	ตากลี	13,050	28
	ท่าตะโก	220	0
	บรรพตพิสัย	10,463	6
	พยุหะคีรี	4,208	7
	เมืองนครสวรรค์	25,961	115
<b>นครสวรรค์ รวม</b>		<b>147,479</b>	<b>363</b>
นนทบุรี	ไทรน้อย	4,293	9
	บางบัวทอง	2,341	46
	บางใหญ่	1,199	3
	ปากเกร็ด	426	4
<b>นนทบุรี รวม</b>		<b>8,259</b>	<b>62</b>
ปทุมธานี	คลองหลวง	8,199	24
	เมืองปทุมธานี	1,192	9
	ลาดหลุมแก้ว	6,623	45
	สามโคก	2,600	11
	หนองเสือ	6,405	13
<b>ปทุมธานี รวม</b>		<b>25,019</b>	<b>102</b>
ปราจีนบุรี	กบินทร์บุรี	42,447	197
	นาดี	1,906	2
	บ้านสร้าง	72,520	650

จังหวัด	อำเภอ	พื้นที่น้ำท่วม(ไร่) *	หลังคาเรือน (หลัง)
	ประจันตคาม	16,782	24
	เมืองปราจีนบุรี	29,726	49
	ศรีมหาโพธิ	39,163	856
	ศรีมโหสถ	23,074	30
<b>ปราจีนบุรี รวม</b>		<b>225,618</b>	<b>1,808</b>
พระนครศรีอยุธยา	ท่าเรือ	3,198	14
	นครหลวง	5,139	6
	บางซ้าย	50,244	286
	บางไทร	35,229	123
	บางบาล	30,512	48
	บางปะหัน	4,671	15
	บางปะอิน	19,637	29
	บ้านแพรก	5,066	8
	ผักไห่	56,600	350
	พระนครศรีอยุธยา	7,606	69
	ภาชี	3,243	29
	มหาราช	6,092	4
	ลาดบัวหลวง	7,146	26
	วังน้อย	25,184	67
	เสนา	55,161	218
อุทัย	23,932	380	
<b>พระนครศรีอยุธยา รวม</b>		<b>338,660</b>	<b>1,672</b>
พิจิตร	ตะพานหิน	23,380	8
	ทับคล้อ	21	0
	บางมูลนาก	50,735	75
	บึงนาราง	2,232	3
	โพทะเล	18,442	24
	โพธิ์ประทับช้าง	23,509	19

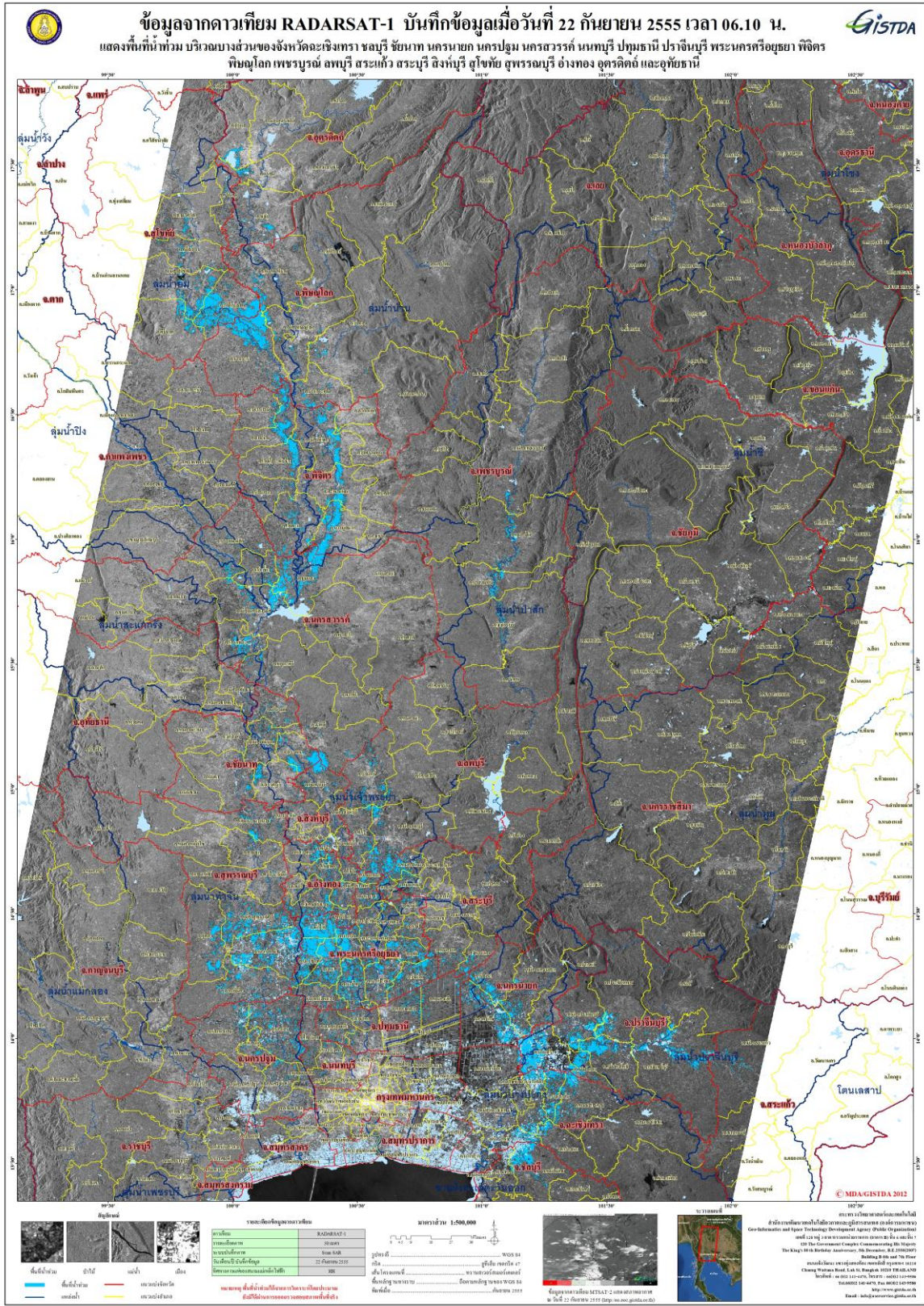
จังหวัด	อำเภอ	พื้นที่น้ำท่วม(ไร่) *	หลังคาเรือน (หลัง)
	เมืองพิจิตร	34,953	14
	วชิรบุรี	6,154	3
	วังทรายพูน	1,302	1
	สากเหล็ก	1,161	0
	สามง่าม	35,631	26
<b>พิจิตร รวม</b>		<b>197,520</b>	<b>173</b>
พิษณุโลก	บางกระทุ่ม	8,994	17
	บางระกำ	91,764	260
	พรหมพิราม	16,676	27
	เมืองพิษณุโลก	10,106	16
	วังทอง	4,227	3
	วัดโบสถ์	286	0
<b>พิษณุโลก รวม</b>		<b>132,053</b>	<b>323</b>
เพชรบูรณ์	บึงสามพัน	10,013	66
	เมืองเพชรบูรณ์	4,095	50
	วิเชียรบุรี	7,178	22
	หนองไผ่	13,491	56
	หล่มสัก	380	0
<b>เพชรบูรณ์ รวม</b>		<b>35,157</b>	<b>194</b>
ลพบุรี	โคกสำโรง	1,943	1
	ท่าม่วง	8,081	14
	บ้านหมี่	15,860	53
	เมืองลพบุรี	38,145	129
<b>ลพบุรี รวม</b>		<b>64,029</b>	<b>197</b>
สระแก้ว	เมืองสระแก้ว	8,417	32
<b>สระแก้ว รวม</b>		<b>8,417</b>	<b>32</b>
สระบุรี	ดอนพุด	5,185	4
	บ้านหมอ	8,066	34

จังหวัด	อำเภอ	พื้นที่น้ำท่วม(ไร่) *	หลังคาเรือน (หลัง)
	วิหารแดง	6,972	44
	เสาไห้	163	0
	หนองแค	7,053	193
	หนองแซง	112	0
	หนองโดน	17,700	42
<b>สระบุรี รวม</b>		<b>45,251</b>	<b>317</b>
สิงห์บุรี	ค่ายบางระจัน	1,271	0
	ท่าช้าง	2,343	2
	บางระจัน	1,011	0
	พรหมบุรี	198	39
	เมืองสิงห์บุรี	338	3
	อินทร์บุรี	15,167	22
<b>สิงห์บุรี รวม</b>		<b>20,328</b>	<b>66</b>
สุโขทัย	กงไกรลาศ	100,488	206
	คีรีมาศ	16,424	11
	เมืองสุโขทัย	33,213	31
	ศรีนคร	2,829	8
	ศรีสัชชนาลัย	695	0
	ศรีสำโรง	5,820	10
	สวรรคโลก	5,768	4
<b>สุโขทัย รวม</b>		<b>165,237</b>	<b>270</b>
สุพรรณบุรี	ดอนเจดีย์	86	4
	เดิมบางนางบวช	11,617	45
	บางปลาม้า	72,876	378
	เมืองสุพรรณบุรี	47,238	402
	ศรีประจันต์	1,490	1
	สองพี่น้อง	22,836	149
	สามชุก	2,818	33



จังหวัด	อำเภอ	พื้นที่น้ำท่วม(ไร่) *	หลังคาเรือน (หลัง)
	อุทอง	24,886	18
สุพรรณบุรี รวม		183,847	1030
อ่างทอง	ไชโย	2,624	2
	ป่าโมก	5,099	8
	โพธิ์ทอง	10,730	24
	เมืองอ่างทอง	5,450	12
	วิเศษชัยชาญ	20,345	160
	สามโก้	1,427	27
	แสวงหา	10,650	25
อ่างทอง รวม		56,325	258
อุตรดิตถ์	ตรอน	5,943	1
	พิชัย	8,230	6
	ลับแล	9,469	14
อุตรดิตถ์ รวม		23,642	21
อุทัยธานี	เมืองอุทัยธานี	854	7
อุทัยธานี รวม		854	7
รวมทั้งหมด		2,028,814	9,590

\*หมายเหตุ: พื้นที่ โดยประมาณจากการวิเคราะห์ข้อมูลจากดาวเทียม RADARSAT-1



ภาพที่ 2 พื้นที่น้ำท่วม (สีฟ้า) จากการวิเคราะห์ข้อมูลจากดาวเทียม RADARSAT-1 บันทึกภาพวันที่ 22 กันยายน 2555 เวลา 06.10 น. บริเวณบางส่วนของจังหวัดฉะเชิงเทรา ชลบุรี ชัยนาท นครนายก นครปฐม นครสวรรค์ นนทบุรี ปทุมธานี ปราจีนบุรี พระนครศรีอยุธยา พิจิตร พิษณุโลก เพชรบูรณ์ ลพบุรี สระแก้ว สระบุรีสิงห์บุรี สุโขทัย สุพรรณบุรี อ่างทอง และอุดรดิตถ์

## เอกสารอ้างอิง

กรมอุตุนิยมวิทยา. พยากรณ์อากาศประจำวันที ประจำวันที่ 22 กันยายน 2555 เวลา 06.00 น.

แหล่งที่มา: [http://tmd.go.th/daily\\_forecast](http://tmd.go.th/daily_forecast) 22 กันยายน 2555

สำนักงานพัฒนาเทคโนโลยีอวกาศและภูมิสารสนเทศ (องค์การมหาชน). 2555. **TeraCat&trade Satellite**

**Data Catalog.** แหล่งที่มา: <http://eo.eoc.gistda.or.th.html>

วันที่ 22 กันยายน 2555

สำนักงานพัฒนาเทคโนโลยีอวกาศและภูมิสารสนเทศ (องค์การมหาชน). 2555. ข้อมูลจากดาวเทียม

**RADARSAT-1** บันทึกภาพวันที่ 22 กันยายน 2555 เวลา 06.10 น.